

Skaitmeninė 4K vaizdo kamera

Paleidimo vadovas

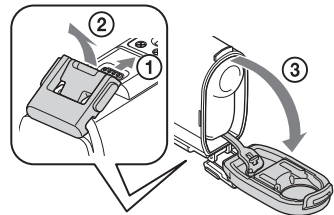
Išsamią informaciją, kaip naudoti kamerą ir programinę įrangą, rasite apsilankę toliau nurodytoje svetainėje.
<http://www.sony.net/actioncam/support/>
 Norėdami redaguoti filmus, naudokite kamerai skirtą asmeninio kompiuterio programinę įrangą „Action Cam Movie Creator“. Ją galite atsisiųsti apsilankę toliau nurodytoje svetainėje.
<http://www.sony.net/acmc/>

Ant lipduko (toliau pavaizduoto punktyrine linija) esanti informacija būtina, norint sujungti kamerą su išmaniuoju telefonu.



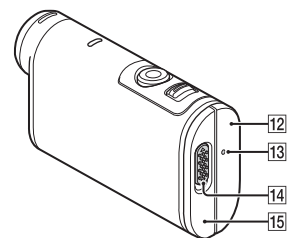
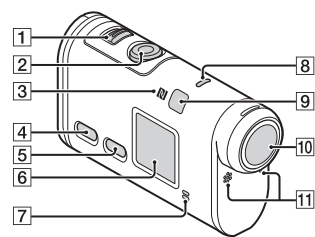
Pakuotės turinio tikrinimas

- Kamera (1)
- Kamera įdėta į vandeniui nelaidų dėklą. Atidarykite dėklo dangtelį, kaip parodyta toliau.
- USB mikrojungties kabelis (1)
- Įkraunamų maitinimo elementų pakuotė (NP-BX1) (1)
- Vandeniui nelaidus dėklas (1)
- Tvirtinimo sagtis (1)
- Plokščias tvirtinamas laikiklis (1)
- Išlenktas tvirtinamas laikiklis (1)
- Paleidimo vadovas (šis dokumentas) (1)
- Nurodymų vadovas (1)



Pagrindinių dalių pavadinimai

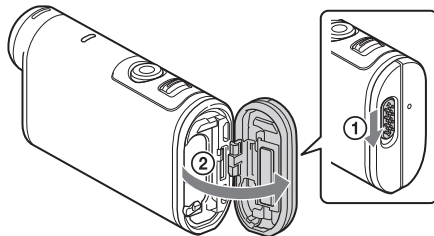
- 1 Jungiklis REC HOLD
- 2 Mygtukas REC (filmavimas / fotografavimas) / mygtukas ENTER (menu veiksmo vykdymas)
- 3 N (N ženklas)
- 4 Mygtukas PREV (grįžimas į ankstesnį meniu)
- 5 Mygtukas NEXT (perėjimas į kitą meniu)
- 6 Ekranas
- 7 Garsiakalbis
- 8 Lemputė REC / LIVE
- 9 IR nuotolinio valdymo imtuvas
- 10 Objektivas
- 11 Mikrofonai
- 12 Jungčių dangtelis (HDMI OUT, kelių jungčių / USB mikrojungtis)
- 13 REC / prieigos / CHG (įkrovimo) lemputė
- 14 Užrakto slankiklis
- 15 Maitinimo elementų pakuotės / atminties kortelės dangtelis



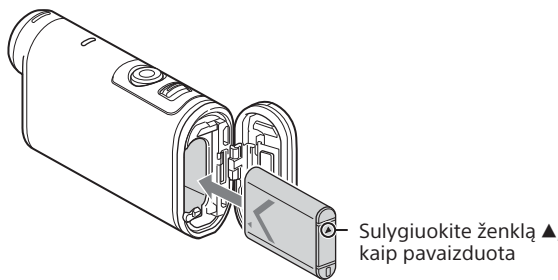
Darbo pradžia

Maitinimo elementų pakuotės įkrovimas

- 1 Pastumkite užrakto slankiklį žemyn, kad atidarytumėte maitinimo elementų pakuotės dangtelį.



- 2 Įdėkite maitinimo elementų pakuotę.



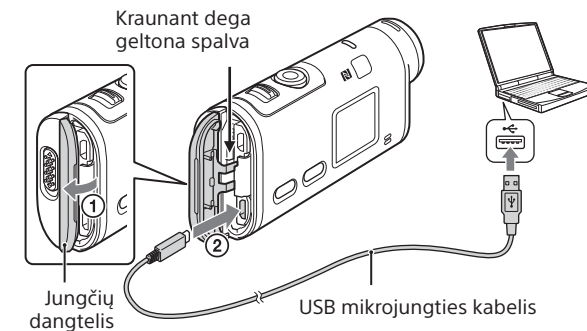
- 3 Uždarykite dangtelį.

Įsitikinkite, kad nesimato geltonos užrakto slankiklio žymos.

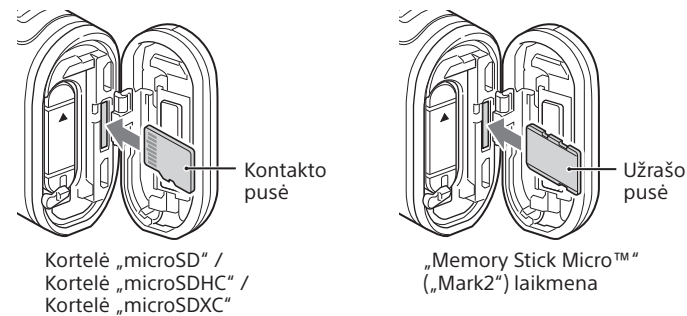
- 4 Įsitikinkite, kad kamera išjungta.

Norėdami išjungti kamerą, kelis kartus paspauskite mygtuką NEXT arba PREV, kol bus parodyta [PwOFF], tada paspauskite mygtuką ENTER.

- 5 Atidarykite jungčių dangtelį (1) ir USB mikrojungties kabeliu (pridėtu) prijunkite kamerą prie veikiančio kompiuterio (2).



Atminties kortelės įdėjimas



- Tinkamai įdėkite atminties kortelę, įsitikindami, kad kiekviena jos pusė nukreipta tinkama kryptimi.
- Norėdami atminties kortelę išstumti, vieną kartą ją lengvai stumtelėkite.
- * Įrašydami filmus XAVC S formatu, naudokite SDXC kortelę (10 klasės). Įrašydami filmus 100 Mb/s sparta, naudokite SDXC UHS-I atminties kortelę (U3).

Pastabos

- Tinka ne visos atminties kortelės.
- Įsitikinkite, kad atminties kortelę dedate reikiama kryptimi. Jei atminties kortelę dėsate naudodami jėgą ir ne ta kryptimi, galite sugadinti atminties kortelę, atminties kortelės lidą ar vaizdo duomenis.
- Prieš naudodami atminties kortelę, ją suformatuokite.
- Prieš naudodami įsitikinkite, kad jungčių dangtelis ir maitinimo elementų pakuotės / atminties kortelės dangtelis tvirtai uždaryti ir kad dangtelio viduje nėra įstrigusių pašalinių medžiagų. Priešingu atveju gali prasiskverbti vandens.

Laikrodžio nustatymas

Norėdami nustatyti datą ir laiką bei regioną, paspauskite mygtuką NEXT arba PREV ir pasirinkite [SETUP] → [CONFIG] → [DATE].

Įrašymas

- 1 Norėdami įjungti kamerą, paspauskite mygtuką NEXT arba PREV.
- 2 Norėdami pasirinkti norimą fotografavimo / filmavimo režimą, paspauskite mygtuką NEXT arba PREV.

- 3 Norėdami pradėti įrašyti, paspauskite mygtuką REC.

Norėdami sustabdyti įrašymą, dar kartą paspauskite mygtuką REC.
 * Jei mygtuką REC paspausite, kai kamera išjungta, bus įrašoma naudojant tą fotografavimo / filmavimo režimą, kuris prieš išjungiant kamerą buvo nustatytas paskutinis.

Pastabos

- Ilgai fotografuojant / filmuojant kamera gali įkaisti taip, kad darbas nutrūks automatiškai.
- Kitomis kameromis įrašytų vaizdų gali nepavykti atkurti šia kamera.
- Jei šia kamera įrašytus [XAVC S 120p / 100p] arba [XAVC S 240p / 200p] filmus atkuriate kamera, kuri nepalaiko to formato, kamera gali nustoti veikti. Tokiu atveju išimkite maitinimo elementą ir jį vėl įdėkite.

Nustatymas

Fotografavimo / filmavimo režimą ir įvairius kameros nustatymus galite pakeisti įjungę režimą [SETUP].

- 1 Paspauskite mygtuką NEXT arba PREV, kad atidarytumėte [SETUP], tada paspauskite mygtuką ENTER.
- 2 Paspauskite mygtuką NEXT arba PREV, kad atidarytumėte norimą nustatyti elementą, tada paspauskite mygtuką ENTER.

Meniu elementai

Režimų sąrašas

Ekranas	Režimai
LOOP	Nepertraukiamo įrašymo režimas
MOVIE	Filmo režimas
PHOTO	Nuotraukos režimas
INTVL	Intervalinio nuotraukų įrašymo režimas
LIVE	Tiesioginio transliavimo režimas
SETUP	Sąrankos režimas
PLAY	Leidimo režimas
PwOFF	Maitinimo išjungimas

Pastabos

- Mygtukų funkcijos
 - NEXT: pereinama prie kito meniu.
 - PREV: grįžtama į ankstesnį meniu.
 - ENTER: vykdomas meniu veiksmas.
- Norėdami iš kurio nors sąrankos elemento grįžti į meniu [SETUP] arba [CONFIG], pasirinkite [BACK], tada paspauskite mygtuką ENTER.
- Vienu metu paspaudę mygtukus NEXT ir PREV, galite eiti į „Wi-Fi“ nustatymo meniu.
- Atsižvelgiant į kameros naudojimo sąlygas, meniu gali skirtis.

Elementai, kuriuos galite nustatyti dalyje SETUP

Ekranas	Elementai
V.MODE	Vaizdo kokybės nustatymo režimas
V.FMT	Filmo formatas
STEDY	„SteadyShot“
AUDIO	Garso įrašymas
WIND	Vėjo triukšmo mažinimas
COLOR	Spalvų režimas
L.OPT	Nepertraukiamo įrašymo laikas
DRIVE	Fotografavimo režimo perjungimas
FPS	Fotografavimo intervalas
SELF	Laikmatis
ANGL	Nuotraukos matymo kampas
LAPSE	Intervalinis nuotraukų įrašymas
FLIP	Apvertimas
SCENE	Scena
WB	Baltos spalvos balansas
AESFT	AE keitimas
CONFIG	Konfigūravimo nustatymai

Elementai, kuriuos galite nustatyti dalyje CONFIG

Ekranas	Elementai
Wi-Fi	„Wi-Fi“ ryšys
GPS	GPS žurnalas
PLANE	Lėktuvo režimas
MOUNT	Tvirtinimo jungtis*1
TC/UB	Laiko kodas / informacijos bitas
IR-RC	IR nuotolinis valdiklis
HDMI	HDMI nustatymai
BGM	Foninė muzika*1, *2
USBPw	USB maitinimo tiekimas
A.OFF	Automatinis išjungimas
BEEP	Pypsėjimas
DATE	Datos ir laiko nustatymas
DST	Vasaros laiko nustatymas
LANG	Kalbos nustatymas
V.SYS	NTSC / PAL perjungimas
VER.	Versija
FORMT	Formatas
RESET	Nustatymų atkūrimas

*1 Tai „Highlight Movie Maker“ sąrankos elementai. Išsamios informacijos rasite pagalbos žinyne.

*2 Ši funkcija pasiekama ne visose šalyse / regionuose.

Prijungimas prie atskirai parduodamo „Live-View“ nuotolinio valdymo pulto

1 Įjunkite „Live-View“ nuotolinio valdymo pulto maitinimą.

Išsamios informacijos apie valdymą rasite „Live-View“ nuotolinio valdymo pulto pagalbos žinyne.

2 Paspauskite mygtuką NEXT arba PREV ir pasirinkite [SETUP] → [CONFIG] → [Wi-Fi] → [ON].

3 „Live-View“ nuotolinio valdymo pulte pasirinkite kameros SSID (pridėtas prie šio vadovo).

4 Kai kameros ekrano skydelyje rodoma [ACPT?], paspauskite kameros mygtuką ENTER.

Prijungimas prie išmaniojo telefono

Kamerą galite valdyti išmaniuoju telefonu bei atskirai parduodamu „Live-View“ nuotolinio valdymo pultu.

„PlayMemories Mobile™“ diegimas išmaniajame telefone



„Android“ operacinė sistema

„Google Play“ suraskite programą „PlayMemories Mobile“ ir ją įdiekite. Naudojant vienu palietimu valdomas funkcijas (NFC), reikalinga „Android 4.0“ arba naujesnė versija.

„iOS“

„App Store“ suraskite programą „PlayMemories Mobile“ ir ją įdiekite. Naudojant „iOS“, vienu palietimu valdomos funkcijos (NFC) nepasiekiamos.

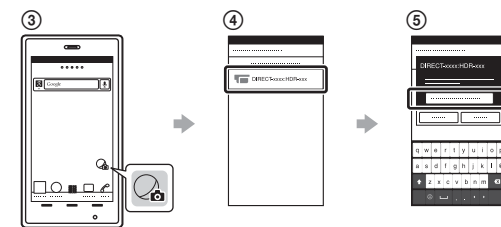
Pastabos

- Jei savo išmaniajame telefone jau esate įdiegę „PlayMemories Mobile“, atnaujinkite jos versiją į naujausią.
- Negarantuojama, kad šiame vadove aprašyta „Wi-Fi“ funkcija veiks su visais išmaniaisiais telefonais ir planšetiniais kompiuteriais.
- Ateityje tobulinant versijas taikomosios programos valdymo metodai ir ekranai gali būti be įspėjimo keičiami.
- Daugiau informacijos apie „PlayMemories Mobile“ rasite šioje svetainėje: (<http://www.sony.net/pmm/>)
- „Google Play“ gali būti pasiekama ne visose šalyse ar regionuose. Tokiu atveju programą „PlayMemories Mobile“ suraskite internete ir ją įdiekite.

Prisijungimas

„Android“

- Įjunkite kamerą ir joje nustatykite „Wi-Fi“ parinktį ON.
- Pasirinkite fotografavimo / filmavimo režimą: [LOOP], [MOVIE], [PHOTO], [INTVL].
- Išmaniajame telefone paleiskite programą „PlayMemories Mobile“.
- Pasirinkite SSID, nurodytą ant prie vadovo pridėto lipduko.
- Įveskite slaptažodį, kurį rasite ant to paties lipduko (tai reikės atlikti tik pirmą kartą).

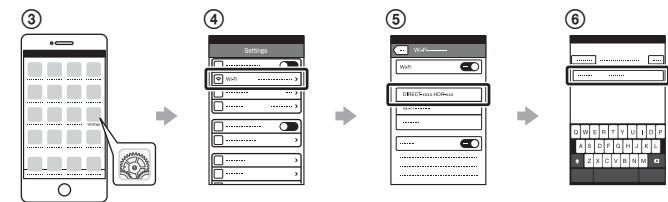


„Android“ (palaikanti NFC)

Kameroje nustatykite „Wi-Fi“ nustatymą ON ir išmaniojo telefono ženklą (N ženklas) priglauskite prie kameros ženklo (N ženklas). Kai „PlayMemories Mobile“ bus paleista, nustatymai bus automatiškai pritaikyti „Wi-Fi“ ryšiui užmegzti.

„iPhone“

- Įjunkite kamerą ir joje nustatykite „Wi-Fi“ parinktį ON.
- Pasirinkite fotografavimo / filmavimo režimą: [LOOP], [MOVIE], [PHOTO], [INTVL].
- Išmaniajame telefone atidarykite [Settings].
- Išmaniajame telefone pasirinkite [Wi-Fi].
- Pasirinkite SSID, nurodytą ant prie vadovo pridėto lipduko.
- Įveskite slaptažodį, kurį rasite ant to paties lipduko (tai reikės atlikti tik pirmą kartą).
- Patikrinkite, ar išmaniajame telefone rodomas kameros SSID.
- Grįžkite į pradžios ekraną ir paleiskite programą „PlayMemories Mobile“.



Jei nebeturite lipduko

Jei lipduko nebėra, savo vartotojo ID ir slaptažodį galite gauti atlikdami toliau nurodytus veiksmus.

- Į kamerą įdėkite įkrautą maitinimo elementų pakuotę.
- USB mikrojungties kabeliu (pridėtu) prijunkite kamerą prie kompiuterio.
- Norėdami įjungti kamerą, paspauskite mygtuką NEXT arba PREV.
- Kompiuteryje atidarykite [Computer] → [PMHOME] → [INFO] → [WIFI_INF.TXT], tada patikrinkite savo ID ir slaptažodį.

Pagalbos žinyno naudojimas

Pagalbos žinynas – tai internetinė naudojimo instrukcija. Ją naudokite, kai reikia išsamios informacijos, kaip naudoti kamerą, ką galima nustatyti / valdyti išmaniuoju telefonu, kokių saugos priemonių reikia imtis.
http://rd1.sony.net/help/cam/1520/h_zz/

