

SONY®

Otthoni hangrendszer

Kezelési utasítás

Az első lépések

BLUETOOTH

Hangszabályzás

További műveletek

További információk

FIGYELMEZTETÉS

A tűzveszély megelőzése érdekében ne takarja el a készülék szellőzőnyílásait újságpapírral, terítővel, függönnyel stb. Ne tegye ki a készüléket nyílt láng (például égő gyertya) hatásának.

A tüzeset és az áramütés elkerülése érdekében óvja a készüléket a rácseppenő és ráfröccsenő víztől, és soha ne tegyen folyadékkal teli tárgyat – például virágvázát – a készülékre.

A készüléket könnyen hozzáférhető konnektorhoz csatlakoztassa. Amennyiben bármilyen rendellenességet észlel a készülék működésében, azonnal húzza ki a hálózati csatlakozót a hálózati aljzatból.

A készüléket nem szabad több oldalról zárt térben elhelyezni és működtetni (pl. könyvespolcban vagy beépített szekrényben).

A készülék mindaddig áram alatt van, amíg a tápkábel csatlakozóját nem húzza ki a konnektorból még akkor is, ha maga a készülék kikapcsolt állapotban van.

Csak beltéri használatra.

Elhasznált elemek, illetve elektromos és elektronikus készülékek selejtezése (az Európai Unió országaira és a szelektív hulladékgyűjtési rendszerrel rendelkező más országokra érvényes)



Ez a jelölés a terméken, az elemen vagy annak csomagolásán arra figyelmeztet, hogy a terméket és az elemet ne kezelje háztartási

hulladékként. Egyes elemeken ez a jelzés vegyjellel együtt van feltüntetve. A higany (Hg) vagy ólom (Pb) vegyjele akkor van feltüntetve, ha az elem több mint 0,0005% higanyt vagy több mint 0,004% ólmot tartalmaz. A feleslegessé vált termékek és elemek helyes kezelésével segít megelőzni a környezet és az emberi egészség károsodását, mely bekövetkezhetne, ha nem követi a hulladék elemek kezelésének helyes módját. Az anyagok újrahasznosítása segít a természeti erőforrások megőrzésében is.

Olyan termékek esetén, ahol biztonsági, hatékonysági és adatkezelési okok miatt állandó kapcsolat szükséges a beépített elemekkel, az elemek eltávolításához szakember szükséges. Az elemek és az elektromos és elektronikus készülékek szakszerű hulladékkezelése érdekében a készülékek hasznos élettartamának végén adja le azokat a megfelelő hulladékgyűjtő vagy újrahasznosító telepen. Egyéb elemek esetén olvassa el az elemek biztonságos kicserélésére vonatkozó részt. Az elemeket adja le a megfelelő gyűjtőhelyen újrahasznosítás céljából. A termék és az elemek selejtezéséről és újrahasznosításáról a lakóhelye szerinti illetékes intézménytől, a helyi hulladékgyűjtő szolgáltatótól, illetve a terméket árusító üzlettől kaphat tájékoztatást.

**Megjegyzés a vásárlók számára:
a következő információk csak az EU
irányelveket alkalmazó országokban
eladott készülékekre érvényesek.**

Ezt a terméket a Sony Corporation (címe: 1-7-1 Konan Minato-ku Tokyo, 108-0075 Japan) gyártotta vagy gyártatta. A termék európai uniós rendelkezéseknek való megfelelésével kapcsolatos kérdéseket címezze a hivatalos képviselőnek (Sony Belgium, bijkantoor van Sony Europe Limited, Da Vincilaan 7-D1, 1935 Zaventem, Belgium). A szervizeléssel vagy garanciával kapcsolatos ügyekben forduljon a különálló szerviz- vagy garanciadokumentumokban megadott címekhez.

A Sony Corp. ezennel kijelenti, hogy ez a berendezés megfelel az 1999/5/EK irányelv alapvető követelményeinek és egyéb ide vonatkozó előírásainak. Részletekért keresse fel a következő URL-cím:
<http://www.compliance.sony.de/>



A CE jelölés érvényessége azokra az országokra korlátozódik, ahol ez jogilag kényszerítő erejű, vagyis főleg az EGT (Európai Gazdasági Térség) országaira.

Ezt a berendezést tesztelték, és 3 méternél rövidebb csatlakozókábel használata esetén az EMC irányelvben megállapított határértéknek megfelelőnek minősítették.

Néhány szó az útmutatóról

Egyes illusztrációk elvi vázlat jellegűek, és eltérhetnek a konkrét terméktől.

Tartalomjegyzék

Néhány szó az útmutatóról.....	4
Részekkel és kezelőszervekkel kapcsolatos útmutató	6

Az első lépések

A rendszer bekapcsolása	8
A rendszer hordozása.....	8
A rendszer vízszintes elhelyezése	8
A be- és kikapcsolási funkcióról	9

BLUETOOTH

A rendszer és egy BLUETOOTH-eszköz párosítása folyamatban van....	10
Zenehallgatás BLUETOOTH-eszközökön	11
Egyérintéses BLUETOOTH-kapcsolat (NFC).....	12
A BLUETOOTH vezeték nélküli technológiáról.....	14
Lejátszás kiváló minőségű hangkodekkel (AAC/LDAC™)	14
A BLUETOOTH készletli mód beállítása	15
A BLUETOOTH-jel be- és kikapcsolása.....	16
A „SongPal” program használata BLUETOOTH-kapcsolattal	16

Hangszabályzás

A hang beállítása.....	17
------------------------	----

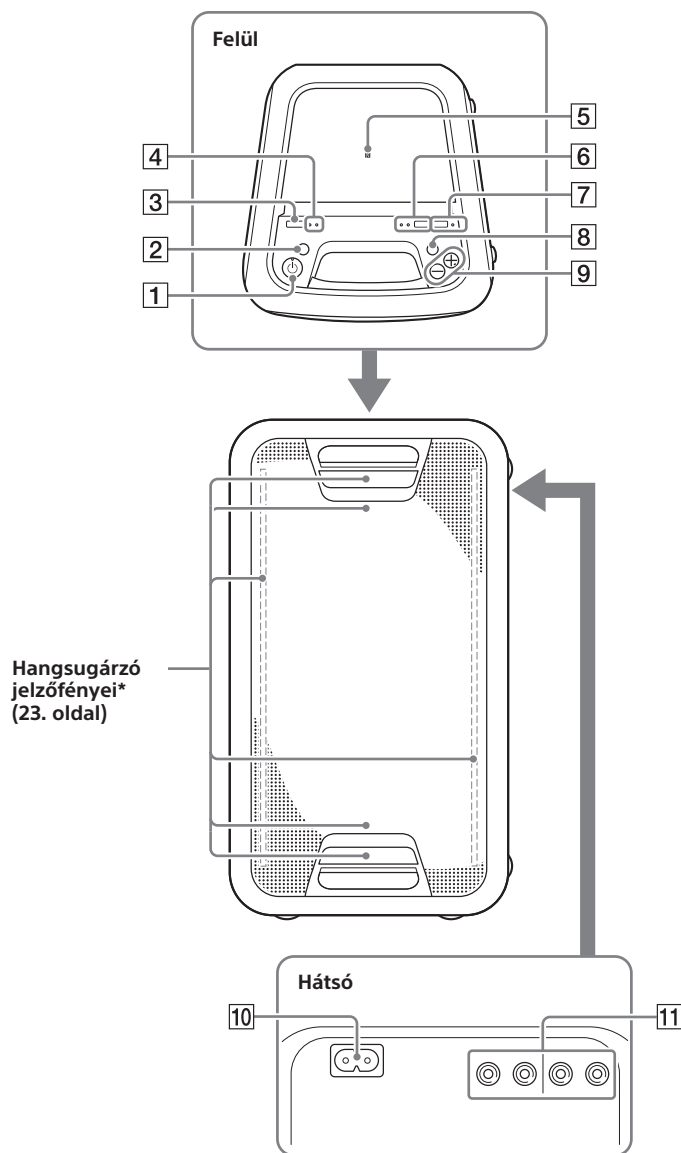
További műveletek

A Party Chain funkció használata	18
Zenelejátszás vezeték nélkül két rendszeren (Speaker Add funkció)	21
Zene hallgatása a hangsugárzó-jelzőfények bekapcsolt állapotában.....	23
Külön megvásárolható berendezés használata	23
Az automatikus készlet funkció beállítása	24





További információk

A kompatibilis eszközökkel kapcsolatos információk	25
Hibaelhárítás.....	25
Óvintézkedések	27
Műszaki adatok.....	29
A licenccel és védjeggyel kapcsolatos megjegyzés	30

Részekkel és kezelőszervekkel kapcsolatos útmutató



* Ne nézzen közvetlenül a fénykibocsátó alkatrészekre, amikor a hangsugárzó jelzőfényei be van kapcsolva.




- 1  (be-/kikapcsoló) gomb
A rendszer be- és kikapcsolása.
-  (áramellátás) jelzőfény
– Zölden világít mindaddig, amíg a rendszer be van kapcsolva.
– Borostyánsárgán világít, amikor a készülék ki van kapcsolva, illetve amikor a BLUETOOTH készenléti üzemmód be van kapcsolva.
- 2 LIGHT gomb (23. oldal)
- 3 FUNCTION – PAIRING gomb
– A BLUETOOTH vagy audiobemenet funkció kiválasztásához nyomja meg többször.
– A BLUETOOTH funkció kiválasztása közben tartva lenyomva a BLUETOOTH párosítás aktiválásához.
- 4  (BLUETOOTH) jelző (14. oldal)
AUDIO IN jelző (23. oldal)
- 5  (N-jel) (13. oldal)
- 6 ADD gomb (21. oldal)
ADD L/R jelzők (21. oldal)
- 7 PARTY CHAIN gomb (20. oldal)
PARTY CHAIN jelző (20. oldal)
- 8 EXTRA BASS gomb
Dinamikusabb hang előállítása (17. oldal).
EXTRA BASS jelző (17. oldal)
- 9 Hangerő +*/- gombok
A hangerő módosítására szolgál.
- 10 AC IN aljzat (8. oldal)

- 11 Audiokimeneti és -bemeneti aljzatok
Az összeköttetéseket hangkábelrel (nem tartozék) hozza létre az alábbiak szerint:
- AUDIO/PARTY CHAIN OUT L/R aljzatok
 - Csatlakoztassa az opcionális készülék hangbemeneti aljzataihoz.
 - A Party Chain funkció használata esetén csatlakoztassa másik hangrendszerhez (18. oldal).
 - AUDIO/PARTY CHAIN IN L/R aljzatok
 - Csatlakoztassa tv vagy audio-/videokészülék audiokimeneti aljzataihoz. A hang ezen a rendszeren keresztül szólal meg.
 - A Party Chain funkció használata esetén csatlakoztassa másik hangrendszerhez (18. oldal).

* A hangerő + gombon tapintópont található. A tapintópont a készülék használata közben viszonyítási pontként használható.

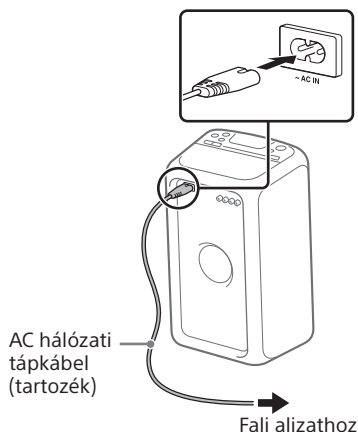
Jelzőfények állapotai

A készüléken lévő jelzőfények állapotai a következő ábrán láthatók.



Jelzőfény állapota	Ábra
Villog	
Világít	
Kikapcsolva	

A rendszer bekapcsolása

- 1 Csatlakoztassa a hálózati kábelt (tartozék) a készülék hátoldalán található AC IN aljzathoz, majd egy fali konnektorhoz.



A készülék bekapcsol bemutató módban és automatikusan elkezd a bemutatót.

- 2 Kapcsolja be a rendszert a  gomb megnyomásával. Zöld fényel világítani kezd a  jelzőfény.

A bemutató kikapcsolása

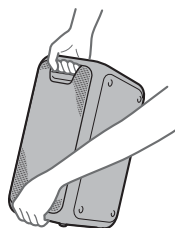
Nyomja meg a LIGHT gombot a bemutató közben.

A bemutató befejeződik, és a rendszer készenléti üzemmódba lép.

Ha megnyomja a LIGHT gombot a készenléti üzemmódban, illetve ha leválasztja és újra csatlakoztatja a hálózati csatlakozóvezetékét, a rendszer bemutató módba lép.

A rendszer hordozása

Mielőtt áthelyezné a rendszert, húzza ki az összes kábelt.

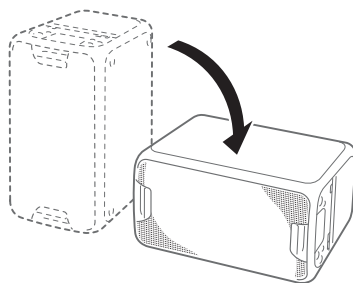


Megjegyzés

Nagyon fontos a kéz helyes elhelyezése a rendszer hordozása közben, hogy elkerülje a személyi sérülést és/vagy anyagi károkat.

A rendszer vízszintes elhelyezése

A rendszert az alábbi ábrán látható módon vízszintesen is elhelyezheti. (A gumilábakkal lefelé fektesse le.)



A be- és kikapcsolási funkcióról



Alapbeállítás szerint a készülék automatikusan kikapcsol, amennyiben kb. 15 percig nem történik semmilyen művelet, vagy nem érzékel audiojelet. Részletek: „Az automatikus készenlét funkció beállítása” (24. oldal).

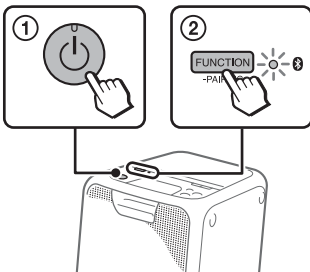
A rendszer és egy BLUETOOTH-eszköz párosítása folyamatban van

A párosítás az a művelet, amelynek során a BLUETOOTH-eszközök előre regisztrálják egymást. Ha már megtörtént a párosítás, azt többször nem kell végrehajtani. Ha az eszköz egy NFC-kompatibilis okostelefon, akkor a manuális párosítási eljárásra nincs szükség. (Lásd: „Egyérintéses BLUETOOTH-kapcsolat (NFC)” (12. oldal).)


1 Helyezze a BLUETOOTH-eszközt a rendszer 1 méteres körzetén belülre.

2 Válassza ki a BLUETOOTH funkciót.

- ① Kapcsolja be a rendszert a  gomb megnyomásával.
- ② Nyomja meg többször a **FUNCTION – PAIRING** gombot, amíg nem kezd el lassan villogni a  (BLUETOOTH) jelzőfény gyorsan villogni, és a rendszer automatikusan párosítási módba lép.



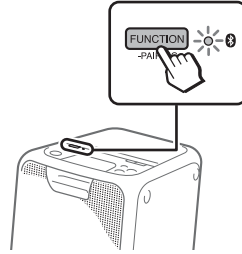
Tipp

- Ha a rendszer még nem tárol párosítási információkat (például mert először használja a BLUETOOTH funkciót a megvásárolt eszközzel), a  (BLUETOOTH) jelzőfény gyorsan kezd el villogni, és a rendszer automatikusan párosítási módba lép. Ebben az esetben ismételje meg a 4. lépést.

- Ha a BLUETOOTH-csatlakozás létrejött, szüntesse meg a BLUETOOTH-kapcsolatot (12. oldal).

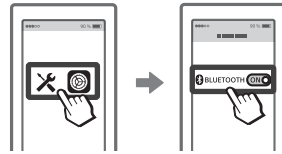
3 **Tartsa nyomva a FUNCTION – PAIRING gombot 3 másodpercnél hosszabb ideig.**

A  (BLUETOOTH) jelzőfény gyorsan villog.



4 **Hajtsa végre a párosítási eljárást a BLUETOOTH-eszközön.**

A részleteket lásd a BLUETOOTH-eszköz kezelési utasításában.




5 **Válassza a „GTK-XB5” lehetőséget a BLUETOOTH-eszköz kijelzőjén.**

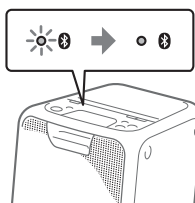


Megjegyzés

Ha jelszót kell megadni a BLUETOOTH-eszközön, írja be: „0000”. A jelszót egyes eszközök kulcsnak, kódnak, PIN-kódnak, passcode-nak, PIN-nek vagy passwordnek is nevezhetik.

6 Hajtsa végre a BLUETOOTH-csatlakoztatást a BLUETOOTH-eszközön.

Amikor megtörtént a párosítás, illetve létrejött a BLUETOOTH-kapcsolat, a készülék  (BLUETOOTH) jelzőfénye villogás helyett folyamatosan kezd világítani.



A BLUETOOTH-eszköztől függően a párosítás végeztével a csatlakozás automatikusan megkezdődik.

Megjegyzések

- Legfeljebb 8 BLUETOOTH-eszköz párosítható. A 9. BLUETOOTH-eszköz párosításakor a legrégebben párosított eszköz törlésre kerül.
- Másik BLUETOOTH-eszköz párosításához ismételje az 1-6. lépést.

A párosítás megszakítása

Nyomja meg a FUNCTION – PAIRING gombot.

Az összes párosítási regisztrációs információ törlése

Az összes párosítási regisztrációs adat törléséhez a rendszeren vissza kell állítani a gyári beállításokat. Részletek: „A rendszer alaphelyzetbe állítása” (27. oldal).

Zenehallgatás BLUETOOTH-eszközökön

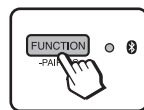
A BLUETOOTH-eszközt működtetheti úgy, hogy BLUETOOTH AVRCP segítségével csatlakoztatja a rendszerhez.

Zene lejátszása előtt ellenőrizze az alábbiakat:

- Be van kapcsolva a BLUETOOTH-eszköz BLUETOOTH funkciója.
- A párosítás megtörtént (10. oldal).

A rendszer és a BLUETOOTH-eszköz csatlakoztatása után a lejátszást az BLUETOOTH eszköz használatával vezérelheti.

1 Nyomja meg többször a FUNCTION – PAIRING gombot, amíg (BLUETOOTH) világítani kezd a jelzőfény a készüléken.



2 Létesítsen kapcsolatot a BLUETOOTH-eszközzel.

A készülék automatikusan csatlakozik az utoljára csatlakoztatott BLUETOOTH-eszközhöz.

Ha az eszköz nincs csatlakoztatva, akkor a BLUETOOTH-eszközzel végezze el a BLUETOOTH-csatlakoztatást.

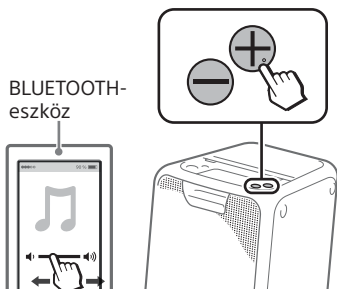
3 Kezdje el a hangforrás lejátszását a BLUETOOTH-eszközön.

A részleteket lásd a BLUETOOTH-eszköz kezelési utasításában.



4 Állítsa be a hangerőt.

Először a BLUETOOTH-eszközön állítsa be a hangerőt. Ha még mindig túl halk a hang, akkor a rendszeren is módosítsa a hangerőt a hangerőszabályzó +/- gombokkal.



Megjegyzés

Ha a rendszerhez egy másik BLUETOOTH-eszközt próbál csatlakoztatni, akkor a jelenleg csatlakoztatott BLUETOOTH-eszköz lecsatlakozik.

A BLUETOOTH-kapcsolat megszüntetése

Tartsa nyomva a **FUNCTION – PAIRING** gombot 3 másodpercnél hosszabb ideig.

A BLUETOOTH-eszköztől függően lehet, hogy a BLUETOOTH-kapcsolat a lejátszás leállítás után automatikusan megszünik.

Egyérintéses BLUETOOTH-kapcsolat (NFC)

Az NFC (Near Field Communication) olyan technológia, amely különféle eszközök, például okostelefonok és IC-címkék között kis hatótávú, vezeték nélküli kommunikációt tesz lehetővé. Amikor hozzáérint egy NFC-kompatibilis okostelefont, a rendszer automatikusan végrehajtja az alábbiakat:

- bekapcsolja a BLUETOOTH funkciót.
- végrehajtja a párosítást és a BLUETOOTH-csatlakozást.

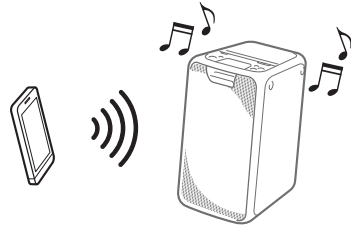
Kompatibilis okostelefonok

Beépített NFC funkcióval rendelkező okostelefonok (operációs rendszer: Android™ 2.3.3 vagy újabb, az Android 3.x rendszerek kivételével)

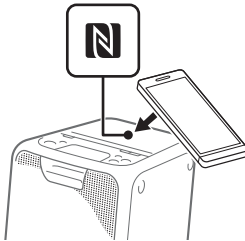
Megjegyzések


- A rendszer egyszerre csak egy NFC-kompatibilis okostelefont tud felismerni, és csak egy ilyen eszközhöz tud csatlakozni. Ha a rendszerhez egy másik NFC-kompatibilis okostelefont próbál csatlakoztatni, azzal leválasztja a már csatlakoztatott NFC-kompatibilis okostelefont.
- Az NFC-kompatibilis okostelefontól függően előfordulhat, hogy előbb végre kell hajtania a következő lépéseket az NFC-kompatibilis okostelefonon.
 - Kapcsolja be az NFC funkciót. A részleteket lásd az adott NFC-kompatibilis okostelefon kezelési útmutatójában.
 - Ha NFC-kompatibilis okostelefonon az Android 4.1.x verziójánál régebbi operációs rendszer fut, akkor töltsse le és indítsa el az „NFC Easy Connect” alkalmazást. Az „NFC Easy Connect” az androidos okostelefonokhoz készült ingyenes alkalmazás, amely letölthető a Google Play™-ről. (Előfordulhat, hogy az alkalmazás egyes országokban/ régiókban nem érhető el.)

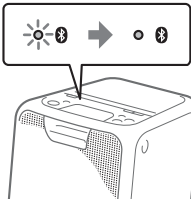
1 Kapcsolja be a BLUETOOTH-eszköz NFC funkcióját.



2 Addig érintse a BLUETOOTH-eszközt (például okostelefont vagy táblagépet) az egységen található N jelhez, amíg a BLUETOOTH-eszköz rezegni nem kezd.



A BLUETOOTH-eszközön megjelenített útmutatót követve végezze el a csatlakoztatást. Amikor létrejött BLUETOOTH-kapcsolat, a készülék  (BLUETOOTH) jelzőfénye villogás helyett folyamatosan kezd világítani.

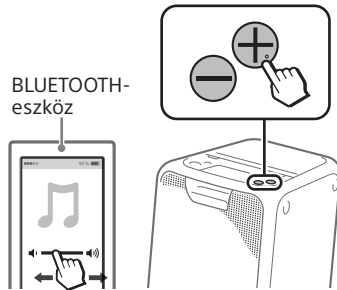


3 Kezdje el a hangforrás lejátszását a BLUETOOTH-eszközön.

A részleteket lásd a BLUETOOTH-eszköz kezelési utasításában.

4 Állítsa be a hangerőt.

Először a BLUETOOTH-eszközön állítsa be a hangerőt. Ha még mindig túl halk a hang, akkor a rendszeren is módosítsa a hangerőt a hangerő +/- gombokkal.



Tipp

Ha sikertelen a párosítás és a BLUETOOTH-csatlakozás, tegye a következőket.

- Vegye le az okostelefontokját, ha a kereskedelmi forgalomban kapható okostelefontokat használ.
- Az okostelefont érintse ismét az egység N jeléhez.
- Indítsa el újra az „NFC Easy Connect” alkalmazást.

A BLUETOOTH-kapcsolat megszüntetése

Érintse újra a BLUETOOTH-eszközt a készülék N jeléhez.

A BLUETOOTH vezeték nélküli technológiáról

A BLUETOOTH vezeték nélküli technológia olyan kis hatótávú vezeték nélküli technológia, amely digitális eszközök közti vezeték nélküli kommunikációt tesz lehetővé. A BLUETOOTH vezeték nélküli technológia körülbelül 10 méteres tartományon belül működik.

Támogatott BLUETOOTH-verziók, -profilok és -kodekek

Részletek: „BLUETOOTH” (29. oldal).

(BLUETOOTH) kijelző

A készüléken található  (BLUETOOTH) kijelző kék színű világítással vagy villogással jelzi a BLUETOOTH állapotát.

A rendszer állapota	Jelzőfény állapota
BLUETOOTH készenlét	Lassan villog
BLUETOOTH párosítás	Gyorsan villog
BLUETOOTH-kapcsolat létrejött	Világít

Lejátszás kiváló minőségű hangkodekekkel (AAC/LDAC™)

A rendszer alkalmas BLUETOOTH-eszközökről származó adatok AAC vagy LDAC kodek formátumban történő fogadására. Ez jobb minőségű hangot biztosít a lejátszáshoz.

A „SongPal” (16. oldal) használatával a következő két beállításból választhat hangkodek-beállítást. Alapértelmezés szerint az „AUTO” mód van beállítva.

A beállítás módosításainak alkalmazásához meg kell szüntetnie a BLUETOOTH-kapcsolatot (12. oldal), majd ismét el kell végeznie a BLUETOOTH-csatlakoztatást.

- AUTO: A rendszer felismeri a forráseszközön használt kodeket és automatikusan kiválasztja az optimális kodeket az „SBC”, az „AAC*” és a „LDAC*” közül.
- SBC: Az „SBC” a forráseszközön használt kodektól függetlenül mindig alkalmazásra kerül.

* Csak akkor érhető el, ha a BLUETOOTH-eszköz támogatja a kodeket.

Megjegyzés

Amennyiben a forráseszköz AAC-/LDAC-kompatibilis, és a beállítás értéke „AUTO”, jobb hangminőséget élvezhet, azonban a BLUETOOTH-kapcsolat körülményeitől függően előfordulhat, hogy megszakad a hanglejátszás. Ebben az esetben állítsa át ezt a funkciót az „SBC” beállításra.

Az LDAC egy olyan, a Sony által kifejlesztett technológia, amely lehetővé teszi a nagy felbontású (Hi-Res) audiotartalmak átvitelét akár BLUETOOTH-kapcsolaton keresztül is. A többi BLUETOOTH-kompatibilis kódolási technológiától, így például az SBC-től eltérően úgy működik, hogy nem konvertálja le a nagy felbontású audiotartalmat¹⁾.

Emellett egyedülálló hangminőséget biztosít azzal, hogy a hatékony kódolás és az optimalizált csomagkészítés révén mintegy háromszor annyi adat²⁾ továbbítását teszi lehetővé a BLUETOOTH vezeték nélküli hálózaton keresztül, mint a többi technológia.

¹⁾ A DSD formátumú tartalmakat kivéve.

²⁾ Az SBC-vel (Sub Band Codec) összehasonlítva, 990 kb/s (96/48 kHz) vagy 909 kb/s (88,2/44,1 kHz) bitsebesség esetén.

A BLUETOOTH kiegészítési mód beállítása

A BLUETOOTH kiegészítési üzemmód lehetővé teszi, hogy a rendszer automatikusan bekapcsoljon, amikor BLUETOOTH-kapcsolat létesít egy BLUETOOTH-eszközzel. Alapértelmezés szerint ez a beállítás ki van kapcsolva.

Ezt a beállítást csak a „SongPal” használata esetén lehet konfigurálni. A „SongPal részletes ismertetését lásd: „A „SongPal” program használata BLUETOOTH-kapcsolattal” (16. oldal).

Tipp

A BLUETOOTH kiegészítési üzemmód letiltásával csökkentheti a rendszer energiafogyasztását (takarékos mód).

A BLUETOOTH-jel be- és kikapcsolása

A rendszerhez minden funkcióban csatlakozhat egy párosított BLUETOOTH-eszköztől, ha a BLUETOOTH-jel be van kapcsolva. Ez a beállítás alapértelmezés szerint be van kapcsolva.

Tartsa nyomva 5 másodpercnél hosszabb ideig a FUNCTION – PAIRING és a hangerő + gombot.

Megjegyzés

Ha a BLUETOOTH-jel ki van kapcsolva, nem végezheti el a következő műveleteket:

- BLUETOOTH-eszköz párosítása és/vagy csatlakoztatása
- A „SongPal” program használata BLUETOOTH-on keresztül

A BLUETOOTH-jel bekapcsolásához ismétlje meg a fenti eljárást.

A „SongPal” program használata BLUETOOTH- kapcsolattal

Az alkalmazásról



A rendszer vezérelhető az ingyenes „SongPal” alkalmazással, amely a Google Play és az App Store webáruházban is elérhető. A kényelmi funkciók megismeréséhez keressen a „SongPal” kifejezésre, vagy olvassa be az alábbi kétdimenziós kódot, és töltsse le az ingyenes alkalmazást.



Ha letölti a „SongPal” alkalmazást az okostelefonjára/iPhone-jára, a következőkre nyílik lehetőség.

A hang beállítása (EQ)

A hangszínszabályzó gyári beállításai közül választva beállíthatja a hangszínt.

Partihangulat létrehozása (DJ EFFECT)

Dinamikusan szabályozhatja a hangzást a 3 effektus egyikét (FLANGER/ISOLATOR/WAH) kiválasztva.

A rendszer beállításainak megadása

Konfigurálhatja a rendszer különböző beállításait, pl. automatikus készenléti üzemmód stb.

A BLUETOOTH funkció beállításainak megadása

Konfigurálhatja a BLUETOOTH funkció különböző beállításait, pl. BLUETOOTH hangkodekek, a BLUETOOTH készenléti üzemmódja stb.

► További információt a SongPal súgójában talál.

<http://info.songpal.sony.net/help/>



Megjegyzések

- Ha a „SongPal” alkalmazás nem működik megfelelően, szüntesse meg a BLUETOOTH-kapcsolatot (12. oldal), majd végezze el újból a BLUETOOTH csatlakoztatást a BLUETOOTH-kapcsolat működőképessége érdekében.
- A „SongPal” alkalmazással vezérelhető lehetőségek köre a csatlakoztatott eszköztől függ.
- Az alkalmazás kialakítása és a műszaki adatok előzetes bejelentés nélkül megváltozhatnak.

Hangszabályzás

A hang beállítása

Művelet	Teendő
Hangerő módosítása	Nyomja le a hangerő +/- gombokat.
Dinamikusabb hang előállítása	Nyomja meg az EXTRA BASS gombot. Az EXTRA BASS jelzés pirosra vált, miközben az EXTRA BASS funkció bekapcsol.

A Party Chain funkció használata

Több hangrendszert összekötve láncot alakíthat ki, amellyel jobb partihangulatot teremthet, és nagyobb hangteljesítményt biztosíthat.

A lánc egyik aktivált rendszere felveszi a „Party Host” (házigazda) szerepet, és megosztja a zenét. A többi rendszer „Party Guest” (vendég) szerepet fog betölteni, és ugyanazt a zenét játssza le, mint a „Party Host”.

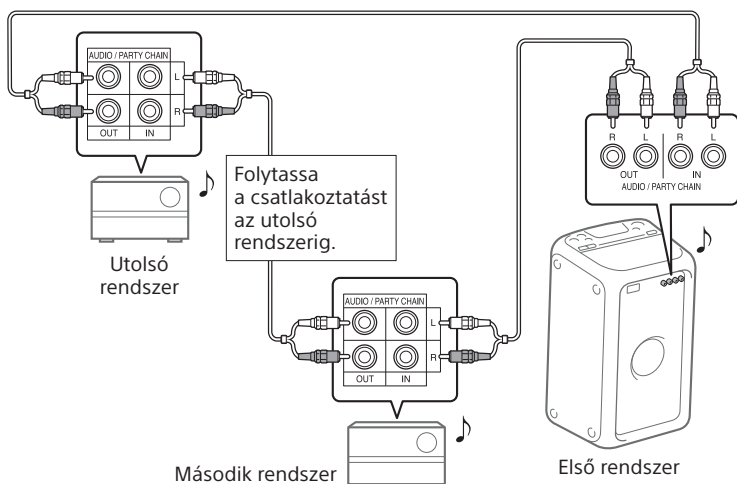
A Party Chain beállítása


A Party Chain funkció aktiválásához kösse össze az összes rendszert hangkábelrel (nem tartozék).

A kábelek csatlakoztatása előtt győződjön meg róla, hogy kihúzta a hálózati csatlakozóvezetékét.

A Ha az összes rendszer támogatja a Party Chain funkciót

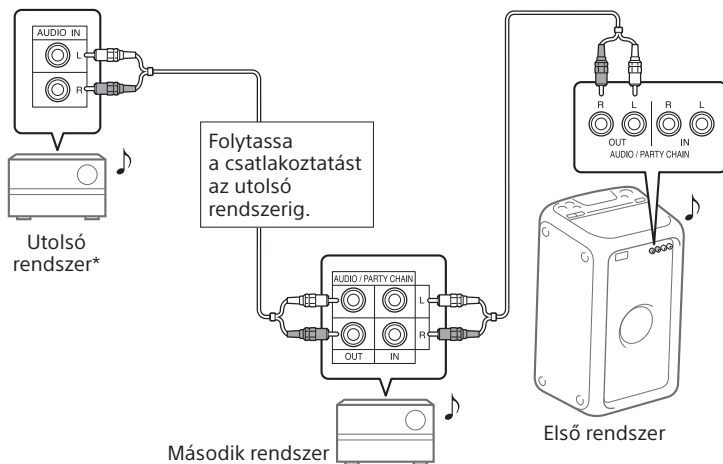
Példa: Ha csatlakoztatáskor ez a rendszer az első rendszer



- Az utolsó rendszert össze kell kötni az első rendszerrel.
- Bármelyik rendszer lehet Party Host.
- A láncban módosíthatja, hogy melyik rendszer legyen a Party Host. Részletek: „Új Party Host kiválasztása” (20. oldal).
- Gondoskodjon arról, hogy ki legyen választva a  (BLUETOOTH) funkció. Ha az audiobemenet funkció van kiválasztva, a Party Chain funkció nem aktiválható.

B Ha az egyik rendszer nem támogatja a Party Chain funkciót

Példa: Ha csatlakoztatásakor ez a rendszer az első rendszer



* Csatlakoztassa a Party Chain funkciót nem támogató rendszert az utolsó rendszerhez. Ellenőrizze, hogy az utolsó rendszeren az audiobemenet funkciót választotta-e ki.

- Az utolsó rendszer nincs összekötve az első rendszerrel.
- Az első rendszert Party Hostnak kell választania, hogy minden rendszer ugyanazt a zenét játssza le a Party Chain funkció aktiválásakor.
- Ha a készülék nem rendelkezik a Party Chain funkcióval, akkor a hangkimenet kissé késhet.

A Party Chain funkció használata

- 1 Dugja be a tápkábelt, és kapcsolja be az összes rendszert.**
- 2 Állítsa be a hangerőt az összes rendszeren.**
- 3 Aktiválja a Party Chain funkciót azon a rendszeren, amelyet Party Hostként használ.**

Példa: A rendszer Party Host szerepkörben való használata esetén

- 1 A FUNCTION – PAIRING gomb ismételt megnyomásával válassza ki a kívánt funkciót.** A **A** (18. oldal) használatával való csatlakoztatáskor ne válassza ki az audiobemenet funkciót. Ha mégis kiválasztja ezt a funkciót, a hang nem szólal meg.
- 2 Indítsa el a lejátszást, majd nyomja meg a PARTY CHAIN gombot.**
Világítani kezd a PARTY CHAIN jelzőfény. Ez a rendszer lesz a Party Chain kezdete, a többi rendszer pedig automatikusan Party Guest szerepet fog betölteni. Minden rendszer ugyanazt a zenét játssza le, mint a Party Host.

Megjegyzések

- A csatlakoztatott rendszerek számától függően beletelhet egy kis időbe, amíg a Party Guest rendszerek megkezdik a zenelejátszást.
- A hangerőszint és a hangeffektus Party Host rendszeren történő módosítása nincs hatással a Party Guest rendszerek hangvisszaadására.
- A más rendszerekkel kapcsolatos részleteket lásd a rendszerek kezelési útmutatójában.

Új Party Host kiválasztása

Csak **A** (18. oldal) csatlakoztatása esetén választhat új Party Hostot. Ismétlje meg „A Party Chain funkció használata” című rész 3. pontját azon a rendszeren, amelyet új Party Hostként kíván használni. A korábbi Party Host automatikusan Party Guest szerepre vált. Minden rendszer ugyanazt a zenét kezdi lejátszani, mint az új Party Host.

Megjegyzések

- Csak azután jelölhet ki másik rendszert új Party Host rendszerként, hogy a lánc minden rendszerén aktiválta a Party Chain funkciót.
- Ha a kijelölt rendszer nem jelenik meg néhány másodpercen belül új Party Host rendszerként, ismétlje meg „A Party Chain funkció használata” rész 3. pontját.

A Party Chain kikapcsolása

Nyomja meg a Party Host PARTY CHAIN gombját.

Megjegyzés

Ha néhány másodpercen belül nem kapcsol ki a Party Chain funkció, akkor nyomja meg még egyszer a Party Host PARTY CHAIN gombját.

Party Chain kijelző

A készüléken található Party Chain kijelző világítással vagy villogással jelzi a rendszer állapotát.

A rendszer állapota	Jelzőfény állapota
Party Host	Világít
Party Guest	Villog

Zenelejátszás vezeték nélkül két rendszeren (Speaker Add funkció)

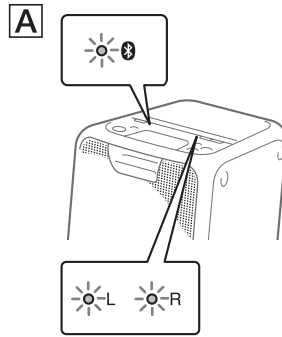
Ennek a funkciónak a használatához két GTK-XB5 készülék szükséges. Két GTK-XB5 rendszer BLUETOOTH-on való összekötésével jobban és hangosabban élvezheti a zenét. Ezenfelül választhat a kettőzött üzemmód (ugyanaz a hang hallható egyszerre mind a két készülékből) és a sztereó üzemmód (sztereó hang) között.

A következő lépések során a két rendszerre az „A” rendszerként (vagy a főrendszerként) és a „B” rendszerként” hivatkozunk.

A hangsugárzó-hozzáadás funkció aktiválása

- 1 Helyezzen el két GTK-XB5 rendszert egymástól 1 méter távolságon belül.
- 2 Nyomja meg többször a FUNCTION – PAIRING gombot, amíg A a BLUETOOTH jelzőfény világítani kezd a készüléken.
- 3 Tartsa lenyomva a ADD gombot a A rendszeren, amíg az egység ADD L/R jelzőfényei villogni nem kezdenek.

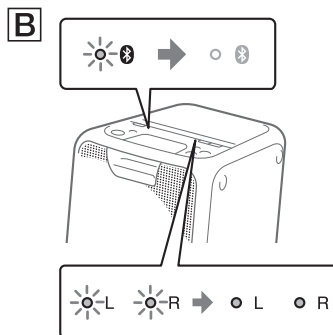
A rendszer ekkor hangsugárzó-hozzáadás módba lép.

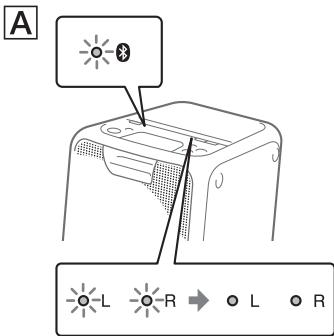


- 4 Nyomja meg többször a FUNCTION – PAIRING gombot, amíg B a BLUETOOTH jelzőfény világítani kezd a készüléken.

- 5 Tartsa lenyomva a ADD gombot a B rendszeren, amíg az egység ADD L/R jelzőfényei villogni nem kezdenek.

Ekkor az L/R jelzőfény mindkét rendszeren villogás helyett folyamatosan világítani kezd, miközben a BLUETOOTH jelzőfény a B rendszeren kialszik.



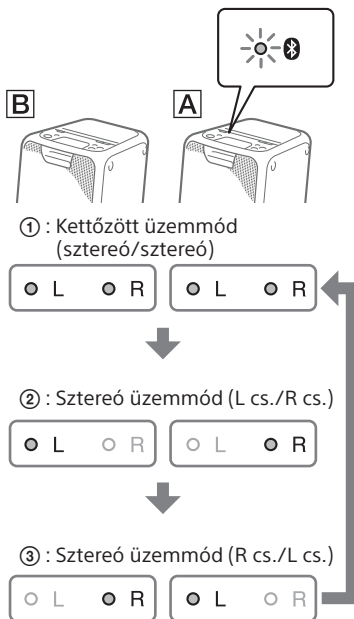


Tipp

Ha a hangszugárzó-hozzáadás funkció nagyon gyorsan létrehozza a kapcsolatot, előfordulhat, hogy az L/R jelzőfények a [B] rendszeren villogás nélkül világitani kezdenek.

6 Nyomja meg ismételten az ADD gombot a [A] rendszeren a kimeneti mód kiválasztásához.

Mindkét rendszer ADD L/R jelzőfényei az aktuális kimeneti módot mutatják. A ADD gomb egyes megnyomásaira az alábbiak szerint változik a kimeneti mód.



Tipp

A kimeneti mód megváltoztatásához használja a [A] rendszert (a főrendszert), amelyen a hangszugárzó-hozzáadási módot aktiválta.

Zenelejátszás két rendszeren

1 Aktiválja a párosítási módot az [A], rendszeren, majd végezze el a BLUETOOTH csatlakoztatást egy BLUETOOTH-eszközön.

A párosítással kapcsolatos részletes információkért lásd: „A rendszer és egy BLUETOOTH-eszköz párosítása folyamatban van” (10. oldal) vagy „Egyérintéses BLUETOOTH-kapcsolat (NFC)” (12. oldal). Ellenőrizze, hogy a BLUETOOTH eszközt az [A] (fő) rendszerrel párosítja.

2 Indítsa el a lejátszást a BLUETOOTH-eszközön, és állítsa be a hangerőt.

Részletek: „Zenehallgatás BLUETOOTH-eszközökön” (11. oldal). A rendszerek bármelyikén módosítja a hangerőt, azt a másik rendszer is követi.

Megjegyzések

- Ha bármilyen más BLUETOOTH-eszköz, például BLUETOOTH-egér vagy BLUETOOTH-billentyűzet van csatlakoztatva a rendszerhez csatlakoztatott BLUETOOTH-eszközhöz, a lejátszott hang torzulhat vagy zajossá válhat. Ilyenkor szüntesse meg a BLUETOOTH-kapcsolatot a BLUETOOTH-eszköz és a további egy vagy több BLUETOOTH-eszköz között.
- Ha az egyik rendszert a hangszugárzó-hozzáadás funkció használata közben alaphelyzetbe állítja, feltétlenül kapcsolja ki a másik rendszert. Amennyiben nem teszi ezt meg a hangszugárzó-hozzáadás funkció újraindítása előtt, problémák léphetnek fel a BLUETOOTH-kapcsolattal és a hangkimenettel.

A hangsugárzó-hozzáadás funkció inaktíválása

Tartsa lenyomva az ADD gombot, amíg az ADD L/R jelzőfények kialszanak.

Tipp

Ha nem inaktíválja a funkciót, a rendszer a legközelebbi bekapcsoláskor megkísérli ismét létrehozni a legutóbbi kapcsolatot.

Zene hallgatása a hangsugárzó-jelzőfények bekapcsolt állapotában

1 Nyomja meg a LIGHT gombot.

A hangsugárzó-jelzőfények bekapcsolnak.

Emellett a „SongPal” (16. oldal) használatával is kiválaszthat különböző fényüzemmódokat.

- RAVE: tánczenéhez tervezett fényüzemmód sok villogó fénnel
- CHILL: nyugtató hatású zenéhez tervezett fényüzemmód
- RANDOM FLASH OFF: mindenfajta zenéhez, közte tánczenéhez is alkalmas fényüzemmód villogó fények nélkül
- HOT: meleg színekkel rendelkező fényüzemmód
- COOL: hideg színekkel rendelkező fényüzemmód
- STROBE: fényüzemmód fehér elektromos vakuvillanásokkal

A hangsugárzó-jelzőfények kikapcsolása

Nyomja meg még egyszer az LIGHT gombot.

Megjegyzés

Ha a világítás vakító erejű, kapcsolja fel a szoba világítását, vagy kapcsolja ki a rendszer világítását.

Külön megvásárolható berendezés használata

1 Csatlakoztasson egy külön megvásárolható eszközt (pl. WALKMAN®, okostelefon, TV, DVD-lejátszó, IC-felvevő stb.) a készülék AUDIO/PARTY CHAIN IN L/R aljzataihoz egy audiókábel használatával (nem kellék).

2 Nyomogassa addig a FUNCTION – PAIRING gombot, amíg az AUDIO IN világítani nem kezd a jelzőfény a készüléken.

3 Indítsa el a lejátszást a csatlakoztatott készüléken.


4 Állítsa be a hangerőt. Először a csatlakoztatott készüléken állítsa be a hangerőt. Ha még mindig túl halk a hang, akkor a rendszeren is módosítsa a hangerőt a hangerő +/- gombokkal.

Megjegyzés

Ha a csatlakoztatott berendezés hangereje túl alacsony, akkor a rendszer automatikusan készenléti üzemmódra válthat. Ebben az esetben növelje a hangerőt a csatlakoztatott készüléken. Az automatikus készenléti üzemmód funkció kikapcsolásához lásd: „Az automatikus készenléti funkció beállítása” (24. oldal).

Az automatikus készenlét funkció beállítása

Alapbeállítás szerint a készülék automatikusan kikapcsol, amennyiben kb. 15 percig nem történik semmilyen művelet, vagy nincs kimenő audiojel.

A funkció kikapcsolásához nyomja le legalább 3 másodpercre a  gombot, miközben a rendszer be van kapcsolva.

A funkció kikapcsolásához ismételje meg az eljárást.

A „SongPal” használatával is konfigurálhatja ezt a beállítást, és ellenőrizheti, hogy a funkció be van-e kapcsolva. Részletekért (SongPal) lásd: „A „SongPal” program használata BLUETOOTH-kapcsolattal” (16. oldal).

A kompatibilis eszközökkel kapcsolatos információk

A BLUETOOTH-kommunikációról iPhone és iPod touch eszközök esetén

Modell

- iPhone SE
- iPhone 6s Plus
- iPhone 6s
- iPhone 6 Plus
- iPhone 6
- iPhone 5s
- iPhone 5c
- iPhone 5
- iPod touch (6. generációs)
- iPod touch (5. generációs)

A kompatibilis eszközök webhelyei

A kompatibilis BLUETOOTH-eszközökkel kapcsolatos legfrissebb információk az alábbi webhelyeken találhatóak.

Az egyesült államokbeli vásárlók számára:

<http://esupport.sony.com/>

A kanadai vásárlók számára:

<http://esupport.sony.com/CA>

Az európai vásárlók számára:

<http://www.sony.eu/support>

A latin-amerikai vásárlók számára:

<http://esupport.sony.com/LA>

Egyéb országok/régiók vásárlói számára:

<http://www.sony-asia.com/support>

Hibaelhárítás

Ha probléma történik a rendszer üzemeltetése közben, hajtja végre az alábbi ismertett lépéseket, mielőtt a legközelebbi Sony-kereskedőhöz fordulna. Ha hibaüzenet jelenik meg, jegyezze fel, mert szükség lehet rá a probléma elhárításához.

1 Ellenőrizze, hogy a probléma szerepel-e ebben a „Hibaelhárítás” című fejezetben.

2 Tekintse meg a következő ügyfélszolgálati webhelyeket.

Az egyesült államokbeli vásárlók számára:

<http://esupport.sony.com/>

A kanadai vásárlók számára:

<http://esupport.sony.com/CA>

Az európai vásárlók számára:

<http://www.sony.eu/support>

A latin-amerikai vásárlók számára:

<http://esupport.sony.com/LA>

Egyéb országok/régiók vásárlói számára:

<http://www.sony-asia.com/support>

Oldalainkon megtalálja a legfrissebb támogatási információkat és a gyakori kérdéseket.

Ne feledje, hogy ha a javítás közben a szerviz kicserél egyes alkatrészeket, ezeket visszatarthatja.

Általános

Nem kapcsol be a rendszer

- Ellenőrizze, hogy a hálózati vezetékét biztonságosan csatlakoztatta-e.

A rendszer készenléti módba lépett.

- Ez nem jelent hibás működést. A készülék automatikusan készenléti üzemmódra vált, ha kb. 15 percig nem történik semmilyen művelet vagy nincs kimeneti audiojel (24. oldal).

Nincs hang.

- Állítsa be a hangerőt.
- Ellenőrizze a külön megvásárolható berendezés (ha van) csatlakozását.
- Kapcsolja be a csatlakoztatott készüléket.
- Húzza ki, majd csatlakoztassa ismét a hálózati csatlakozóvezetékét, és kapcsolja be a rendszert.

Erős zúgást vagy zajt észlel.

- Helyezze a rendszert távolabb a zajforrásoktól.
- Csatlakoztassa a rendszert egy másik fali aljzathoz.
- Szereljen fel (kereskedelmi forgalomban kapható) zajsűrítőt a tápkábelre.
- Kapcsolja ki a környező elektromos berendezéseket.

Akusztikus gerjedés észlelhető.

- Csökkentse a hangerőt.

BLUETOOTH-eszköz

Nem lehet párosítani.

- Helyezze közelebb a rendszerhez a BLUETOOTH-eszközt.
- Ha a rendszer közelében más BLUETOOTH-eszközök is találhatóak, akkor előfordulhat, hogy nem lehet párosítani. Ilyenkor kapcsolja ki a többi BLUETOOTH-eszközt.
- Ügyeljen rá, hogy a modellszámnak (ennek a rendszernek) a BLUETOOTH-eszközön történő kiválasztásánál megfelelő jelszót adjon meg.

A BLUETOOTH-eszköz nem érzékeli a rendszert.

- A BLUETOOTH -jelet állítsa bekapcsolt állapotba (16. oldal).

Nem sikerül kapcsolatot létesíteni.

- A csatlakoztatni próbált BLUETOOTH-eszköz nem támogatja az A2DP profilt és nem csatlakoztatható a rendszerhez.
- Kapcsolja be a BLUETOOTH funkciót a BLUETOOTH-eszközön.
- Létesítsen kapcsolatot a BLUETOOTH-eszközzel.
- Kitöröltött a párosítási regisztrációs információ. Hajtsa végre újra a párosítást.
- Ha nem tud csatlakozni a rendszerhez egy már párosított BLUETOOTH-eszközzel, törölje a BLUETOOTH-eszköz párosítási adatait, majd végezze el újra a párosítási műveletet (10. oldal).

Ugrik vagy hullámzik a hang, illetve megszakad a kapcsolat.

- Túl messze van egymástól a BLUETOOTH-eszköz és a rendszer.
- Ha akadályok vannak a rendszer és a BLUETOOTH-eszköz között, távolítsa el őket onnan.
- Ha elektromágneses sugárzást kibocsátó berendezés, például vezeték nélküli LAN, másik BLUETOOTH-eszköz vagy mikrohullámú sütő van a közelben, vigye őket távolabb.

A BLUETOOTH-eszköz hangja nem hallható a rendszeren.

- Először növelje a hangerőt a BLUETOOTH-eszközön, majd állítsa be a hangerőt a hangerő +/- gombokkal.

Erős zúgás, zaj vagy torz hang hallható.

- Ha akadályok vannak a rendszer és a BLUETOOTH-eszköz között, távolítsa el őket onnan.
- Ha elektromágneses sugárzást kibocsátó berendezés, például vezeték nélküli LAN, másik BLUETOOTH-eszköz vagy mikrohullámú sütő van a közelben, vigye őket távolabb.
- Csökkentse a csatlakoztatott BLUETOOTH-eszköz hangerejét.

A Party Chain és a hangsugárzó-hozzáadás funkció


A Party Chain funkció nem aktiválható.

- Ellenőrizze a csatlakozásokat (18. oldal).
- Ellenőrizze, hogy a hangkábeleket megfelelően csatlakoztatta-e.
- Válasszon az audiobemenet funkción kívüli funkciót (20. oldal).

A Party Chain funkció nem működik megfelelően.

- Kapcsolja ki a rendszert. Ezután kapcsolja be ismét a rendszert, és aktiválja a Party Chain funkciót.

Nem sikerül csatlakoztatni a rendszert BLUETOOTH-eszközhöz a hangsugárzó-hozzáadási funkcióban.



- A két GTK-XB5 összekapcsolását követően végezze el a BLUETOOTH-eszköz és a rendszer párosítását, ahol a  (BLUETOOTH) kijelző villog. Ezután végezze el a BLUETOOTH-csatlakoztatást.

A rendszer alaphelyzetbe állítása

Ha a rendszer nem működik megfelelően, akkor állítsa vissza a rendszert a gyári alapértékekre.

1 Húzza ki, majd csatlakoztassa ismét a tápkábelt, és kapcsolja be a rendszert.

2 Tartsa nyomva 5 másodpercnél hosszabb ideig a FUNCTION – PAIRING és a hangerő – gombokat.

Miután a készülék ,  (BLUETOOTH) és AUDIO IN kijelzői több, mint 3 másodpercig villog, minden felhasználó által konfigurált beállítás, például a párosítás regisztrációs adatai visszaállnak a gyári alapértelmezett beállításokra.

Megjegyzés

Ha visszaállítja a rendszert, előfordulhat, hogy nem tudja csatlakoztatni az BLUETOOTH-eszközt. Ebben az esetben törölje a párosítási információkat a BLUETOOTH-eszközön, majd hajtsa végre ismét a párosítási műveletet. (10. oldal).

Óvintézkedések

Biztonság

- Ha huzamosabb ideig nem használja a készüléket, akkor húzza ki teljesen a tápkábelt (hálózati tápvezeték) a fali aljzatból. A vezetékét mindig a csatlakozódugónál fogva húzza ki. Soha ne húzza magát a vezetékét.
- Ha bármilyen szilárd anyag vagy folyadék kerül a készülék belsejébe, az ismételt használat előtt húzza ki a hálózati csatlakozókábelt, és forduljon szakemberhez.
- Az egyenáramú hálózati csatlakozókábel cseréjét kizárólag szakszerviz végezheti.

Elhelyezés

- Ne döntse meg a rendszert, és ne helyezze túl meleg, hideg, poros, szennyezett, párás vagy nem megfelelő szellőzésű helyre, vagy ahol rezegésnek, közvetlen napfénynek vagy erős fénynek van kitéve.
- Legyen óvatos, ha a rendszert védőbevonattal (például gyanta, olaj, fényszóró) kezelt felületre állítja, mert foltosodás vagy elszíneződés léphet fel a felületen.
- Óvja a készüléket a ráfröccsenő víztől. A készülék nem vízálló.

Felmelegedés

- Működés közben a rendszer felmelegedése normális jelenség, nem ok az aggodalomra.
- Folyamatosan nagy hangerővel történő használat után ne érintse meg a készülék burkolatát, mert az forró lehet.
- Hagyja szabadon a szellőzőnyílásokat.

A hangsórőrendszer

A beépített hangsugárzórendszer nem rendelkezik mágneses árnyékolással, és a közeli televíziók képe mágnesesen eltorzulhat. Ebben az esetben kapcsolja ki a televíziót, várjon 15–30 percet, majd ismét kapcsolja be.

Ha nincs javulás, helyezze a rendszert távolra a televíziótól.

A burkolat tisztítása

Kímélő tisztítószerrel enyhén megnedvesített puha törülőkendővel tisztítsa a rendszert. A tisztításhoz soha ne használjon súrolószert, súrolószivacsot vagy oldószert (például higítószert, benzint vagy alkoholt).

A BLUETOOTH-kommunikációról

- A BLUETOOTH-eszközöket egymástól hozzávetőleg 10 méteren belül kell használni (és nem lehet köztük akadály). A hatásos kommunikációs tartomány a következő esetekben kisebb lehet.
 - Ha személy, fémből készült tárgy, fal vagy más akadály van az egymással BLUETOOTH-kapcsolatban álló eszközök között
 - Olyan helyen, ahol vezeték nélküli LAN van telepítve
 - Használatban lévő mikrohullámú sütő közelében
 - Olyan helyeken, ahol más elektromágneses sugárzás jön létre
- A BLUETOOTH-eszközök és a vezeték nélküli LAN (IEEE 802.11b/g) berendezések ugyanazt a frekvenciasávot (2,4 GHz) használják. Amikor BLUETOOTH-eszközét egy vezeték nélküli helyi hálózati működésre alkalmas eszköz közelében használja, elektromágneses interferencia léphet fel. Ennek eredménye lehet a kisebb adatátviteli sebesség, a zaj, illetve az, hogy nem jön létre kapcsolat. Ilyen esetben próbálja meg a következőket:
 - Ezt a rendszert a vezeték nélküli LAN-eszköztől legalább 10 méteres távolságban használja.
 - Amikor BLUETOOTH-eszközét a vezeték nélküli helyi hálózati eszköztől számított 10 méteren belül használja, kapcsolja ki a vezeték nélküli helyi hálózati eszközt.
 - Ezt a rendszert és BLUETOOTH-eszközét a lehető legközelebb helyezze egymáshoz.
- Az e rendszer által kibocsátott rádióhullámok zavarhatják egyes orvosi berendezések működését. Mivel ez az interferencia meghibásodást eredményezhet, a következő helyeken mindig kapcsolja ki ezt a rendszert és a BLUETOOTH-eszközt:
 - kórházban, vonaton, repülőgépen, benzinkútnál, továbbá minden olyan helyen, ahol gyúlékony gázok lehetnek jelen
 - automatikus ajtók és tűzjelzők közelében.
- Ez a rendszer a BLUETOOTH-specifikációnak megfelelő biztonsági funkciók segítségével biztosítja a biztonságos kapcsolat fenntartását a BLUETOOTH technológiát használó kommunikáció során. A beállításoktól és egyéb tényezőktől függően azonban előfordulhat, hogy ez a biztonság nem elégséges, ezért a BLUETOOTH technológián alapuló kommunikáció használatakor mindig legyen óvatos.
- A Sony semmilyen módon nem tehető felelőssé a BLUETOOTH technológiát használó kommunikáció során bekövetkező információkiszivárgásból adódó károkért és veszteségekért.
- A BLUETOOTH-kommunikáció nem feltétlenül garantált az ezzel a rendszerrel azonos profilú minden BLUETOOTH-eszközzel.
- Az ehhez a rendszerhez csatlakoztatott BLUETOOTH-eszközöknek meg kell felelniük a Bluetooth SIG, Inc. által előírt BLUETOOTH-specifikációnak, és erről tanúsítvánnyal kell rendelkezniük. Azonban még a BLUETOOTH-specifikációnak megfelelő eszközök esetén is előfordulhat, hogy a BLUETOOTH-eszköz specifikációja vagy jellemzői bizonyos esetekben lehetetlenné teszik a csatlakozást, vagy más vezérlési módszert, megjelenítést és működést eredményeznek.
- Az ehhez a rendszerhez csatlakoztatott BLUETOOTH-eszköztől, a kommunikációs környezettől, illetve a környezeti feltételektől függően előfordulhat, hogy zaj keletkezik vagy elhallgat a hang.

Műszaki adatok

Hangsugárzó

Magassugárzó:

50 mm × 2, kúpos típus

Mély hangszóró:

130 mm × 2, kúpos típus

Bemenetek

AUDIO/PARTY CHAIN IN L/R:

2 V feszültség, 10 kΩ impedancia

Kimenetek

AUDIO/PARTY CHAIN OUT L/R:

Feszültség 2 V, impedancia 600 Ω

BLUETOOTH

Kommunikációs rendszer:

BLUETOOTH szabvány, 3.0-s verzió

Kimenet:

BLUETOOTH szabvány, 2-es teljesítményosztály

Legnagyobb kommunikációs hatótáv:

Hatótáv kb. 10 m¹⁾

Frekvenciasáv:

2,4 GHz-es sáv (2,4000 GHz – 2,4835 GHz)

Modulációs módszer:

FHSS (Freq Hopping Spread Spectrum)

Kompatibilis BLUETOOTH-profilok²⁾:

A2DP (Advanced Audio Distribution Profile)

AVRCP (Audio Video Remote Control Profile)

SPP (Serial Port Profile)

Támogatott kodekek:

SBC (Sub Band Codec)

AAC (Advanced Audio Coding)

LDAC

¹⁾ A tényleges hatótáv olyan tényezőktől függ, mint az eszközök közötti akadályok, a mikrohullámú sütő körül kialakult mágneses tér, a sztatikus elektromosság, a vételi érzékenység, az antenna teljesítménye, az operációs rendszer, a szoftveralkalmazás stb.

²⁾ A szokásos BLUETOOTH-profilok az eszközök közötti -BLUETOOTHkommunikáció célját jelzik.

Általános

Áramellátási követelmények:

Észak-amerikai típus: 120 V~, 60 Hz

Egyéb típusok: 120 V – 240 V~,

50/60 Hz

Teljesítményfelvétel:

30 W

Készletléti teljesítményfelvétel:

Ha a BLUETOOTH készletléti üzemmód ki van kapcsolva: 0,5 W (takarékos mód)

Ha a BLUETOOTH készletléti üzemmód be van kapcsolva: 2,8 W (minden vezeték nélküli hálózati port bekapcsolva)

Méret (szélesség/magasság/

mélység, kb.):

262 mm × 524 mm × 273 mm

Tömeg (kb.):

7 kg

A rendszer egységeinek száma:

1 darab

Mellékelt tartozékok:

Tápkábel (1 db)

Hálózati tápadapter* (1) (csak

bizonyos területeken tartozék)

* A hálózati adapter nem használható Chilében, Paraguayban és Uruguayban. Az adaptert azokban az országokban használja, ahol szükséges.

A külső és a műszaki adatok előzetes bejelentés nélkül megváltozhatnak.

A licenccel és védjeggyel kapcsolatos megjegyzés

- A BLUETOOTH® kifejezés és embléma a Bluetooth SIG, Inc. bejegyzett védjegye. A Sony Corporation licenccel rendelkezik az ilyen megjelölések használatára. A többi védjegy és márkanév a vonatkozó jogtulajdonos tulajdonát képezi.
- Az N szimbólum az NFC Forum Inc. védjegye vagy bejegyzett védjegye az Amerikai Egyesült Államokban és más országokban.
- A Google Play és az Android a Google Inc. védjegye.
- Az LDAC™ és az LDAC embléma a Sony Corporation védjegye.
- Az Apple, az Apple embléma, az iPhone és az iPod touch az Apple Inc. bejegyzett védjegye az Amerikai Egyesült Államokban és más országokban. Az App Store az Apple Inc. szolgáltatási védjegye.
- A „Made for iPod” és a „Made for iPhone” kifejezés jelzi, ha egy elektronikus készüléket vagy kiegészítőt kifejezetten úgy terveztek meg, hogy iPodokhoz vagy iPhone-okhoz lehessen csatlakoztatni, és a gyártó tanúsította, hogy megfelel az Apple teljesítménnyel kapcsolatos normáinak. Az Apple nem felelős ezen eszköz működéséért vagy a biztonsági és törvényi előírásoknak való megfeleléséért. Fontos megjegyezni, hogy a készülék és az iPod vagy az iPhone együttes használata csökkentheti a vezeték nélküli jelek erősségét.
- A WALKMAN és a WALKMAN embléma a Sony Corporation bejegyzett védjegye.
- Minden más védjegy és bejegyzett védjegy az illetékes személyek tulajdona. Ebben a leírásban nem tüntettük fel a ™ és a ® jelet.

<http://www.sony.net/>

