

SONY®

Kodin äänijärjestelmä

Käyttöohje

Käytön aloittaminen

BLUETOOTH

Äänen säätäminen

Muut toiminnot

Lisätietoja

VAROITUS

Tulipalon välttämiseksi älä peitä laitteen tuuletusaukkoja sanomalehdillä, pöytäliinoilla, verhoilla tai muilla vastaavilla materiaaleilla.

Älä altista laitetta avotulen lähteelle (esimerkiksi palaville kynttilöille).

Suojaa laite tippuvalta ja roiskuvilta vedeltä äläkä sijoita laitteen päälle maljakkoa tai muita nestettä sisältäviä esineitä, jotta tulipalon tai sähköiskun vaara voidaan välttää.

Laitte irrotetaan verkkovirtalähteestä poistamalla pistoke pistorasiasta. Laitte tulee siksi kytkeä helposti käsiteltävään pistorasiaan. Jos laite toimii tavallisesta poikkeavalla tavalla, irrota pistoke pistorasiasta välittömästi.

Älä asenna laitetta suljettuun tilaan, kuten kirjahyllyyn tai suljettuun kaappiin.

Laitetta ei ole irrotettu verkkovirrasta niin kauan kuin se on kytketty pistorasiaan, vaikka itse laitteen virta olisi katkaistu.

Vain sisäkäyttöön.

Käytöstä poistettujen akkujen, paristojen sekä sähkö- ja elektroniikkalaitteiden hävittäminen (koskee Euroopan unionia sekä muita Euroopan maita, joissa on erilliset keräysjärjestelmät)



Tämä tuotteessa, akussa tai pakkauksessa oleva symboli ilmaisee, että tuotetta ja akkuja ei saa käsitellä kotitalousjätteenä. Joissakin akkuissa tämä merkki saattaa

esiintyä yhdessä kemiallisen merkin kanssa. Elohopean (Hg) tai lyijyn (Pb) kemiallinen merkki lisätään akkuun, joka sisältää enemmän kuin 0,0005 prosenttia elohopeaa tai 0,004 prosenttia lyijyä. Varmistamalla, että nämä tuotteet ja akut hävitetään asianmukaisesti, autat estämään ympäristölle ja terveydelle haitalliset vaikutukset, joita akkujen hävittäminen väärällä tavalla saattaa aiheuttaa. Materiaalien kierrätys auttaa säästämään luonnonvaroja. Jos tuotteen turvallisuus, toimivuus tai tietojen säilyminen edellyttävät kiinteää akkuja, akun vaihto on annettava koulutetun huoltohenkilöstön tehtäväksi. Varmista käytöstä poistettujen akkujen sekä sähkö- ja elektroniikkalaitteiden asianmukainen käsittely toimittamalla ne soveltuviin kierrätys- ja keräyspisteisiin. Jos kyse on muista akuista, katso lisätietoja kohdasta, jossa annetaan ohjeet akun turvalliseen irrottamiseen. Toimita akku/paristo käytöstä poistettujen akkujen kierrätyksestä huolehtivaan kierrätys- ja keräyspisteeseen. Lisätietoja tämän tuotteen tai akun/pariston kierrättämisestä saat paikalliselta ympäristöviranomaiselta, jätahuoltokeskuksesta tai liikkeestä, josta tuote on ostettu.

Huomautus asiakkaille: seuraavat tiedot koskevat ainoastaan laitteita, joita myydään EU:n direktiivejä noudattavissa maissa.

Tämän tuotteen valmistaja on Sony Corporation, 1-7-1 Konan Minato-ku Tokio, 108-0075 Japani. Euroopan unionin lainsäädäntöön perustuvaa vaatimustenmukaisuutta koskevissa asioissa valtuutettu edustaja on Sony Belgium, bijkantor van Sony Europe Limited, Da Vincilaan 7-D1, 1935 Zaventem, Belgia. Huoltoa ja takuuta koskevissa asioissa pyydämme ottamaan yhteyttä erillisissä huolto- ja takuuasiakirjoissa annettuihin osoitteisiin.

Sony Corp. ilmoittaa täten, että tämä laite vastaa direktiivin 1999/5/EY olennaisia vaatimuksia ja muita asiaankuuluvia määräyksiä.

Lisätietoja on seuraavassa URL-osoite: <http://www.compliance.sony.de/>



CE-merkinnän voimassaolo on rajoitettu niihin maihin, joissa se on lainvoimainen, lähinnä Euroopan talousalueeseen (EEA) kuuluviin maihin.

Tämän laitteen on testeissä todettu täyttävän EMC-direktiivin määräykset, kun käytössä on enintään kolmen metrin pituinen liitäntäkaapeli.

Tietoja tästä käyttöoppaasta

Osa kuvista on havainnollistavia piirroksia, jotka saattavat poiketa todellisista tuotteista.

Sisällys

Tietoja tästä käyttöoppaasta	4
Osat ja painikkeet.....	6

Käytön aloittaminen

Virran kytkeminen järjestelmään	8
Järjestelmän siirtäminen	8
Järjestelmän asettaminen vaakatasoon	8
Tietoja virranhallinnasta	9

BLUETOOTH

Pariliitoksen muodostaminen järjestelmän ja BLUETOOTH-laitteen välille	10
BLUETOOTH-laitteessa olevan musiikin kuunteleminen.....	11
BLUETOOTH-yhteyden muodostaminen yhden kosketuksen NFC-toiminnolla	12
Langaton BLUETOOTH-tekniikka.....	14
Äänen toistaminen laadukkaalla koodekilla (AAC/LDAC™)	14
BLUETOOTH-valmiustilan asettaminen.....	15
BLUETOOTH-signaalin ottaminen käyttöön tai poistaminen käytöstä.....	16
SongPalin käyttäminen BLUETOOTH-yhteyden välityksellä	16

Äänen säätäminen

Äänen säätäminen	17
------------------------	----

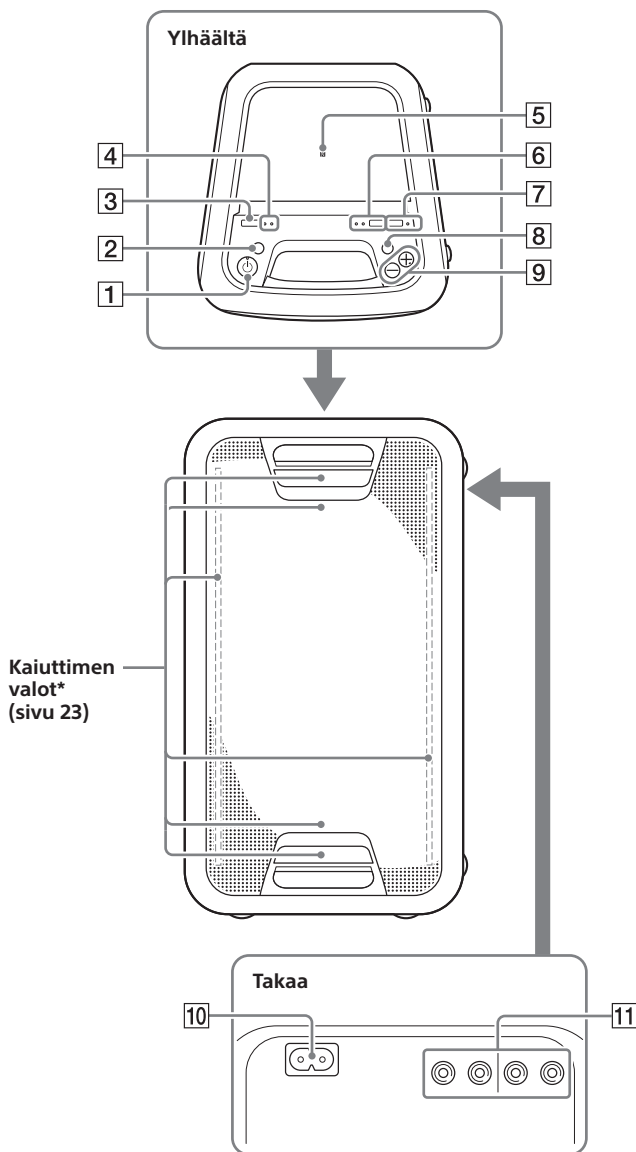
Muut toiminnot

Party Chain -toiminnon käyttäminen.....	18
Musiikin kuunteleminen langattomasti kahdella järjestelmällä (Kaiuttimien lisäysoiminto)	21
Musiikista nauttiminen, kun kaiuttimen valot ovat käytössä	23
Lisälaitteen käyttäminen.....	23
Automaattisen valmiustilan asettaminen.....	24




Lisätietoja


Tietoja yhteensopivista laitteista	25
Vianmääritys	25
Varoimet	27
Tekniset tiedot	29
Lisenssi- ja tavaramerkkitiedote	30

Osat ja painikkeet



* Älä katso suoraan valoa säteileviin osiin, kun kaiuttimen valot ovat käytössä.

- 1  (virta) -painike
Painamalla tätä painiketta voit kytkeä tai katkaista järjestelmän virran.
-  (virta) -merkkivalo
– Palaa vihreänä, kun järjestelmän virta on kytketty.
– Palaa keltaisena, kun järjestelmän virta on katkaistu ja kun BLUETOOTH -valmiustila on käytössä.
- 2 LIGHT-painike (sivu 23)
- 3 FUNCTION – PAIRING -painike
– Painamalla tätä painiketta toistuvasti voit valita BLUETOOTH- tai Audio In -toiminnon.
– Kun BLUETOOTH-toiminto on valittuna, voit käynnistää BLUETOOTH-pariliitostoiminnon pitämällä tätä painiketta painettuna.
- 4  (BLUETOOTH) -ilmaisimien (sivu 14)

AUDIO IN -ilmaisimien (sivu 23)
- 5  (N-merkki) (sivu 13)
- 6 ADD-painike (sivu 21)

ADD L/R -ilmaisimet (sivu 21)
- 7 PARTY CHAIN -painike (sivu 20)

PARTY CHAIN -ilmaisimien (sivu 20)
- 8 EXTRA BASS -painike
Painamalla tätä painiketta voit lisätä äänen dynaamisuutta (sivu 17).




EXTRA BASS -ilmaisimien (sivu 17)
- 9 Äänenvoimakkuuspainikkeet +*/-
Säädä äänenvoimakkuutta painamalla tätä.
- 10 AC IN -liitäntä (sivu 8)

- 11 **Äänilähtö- ja äänituloliitännät**
Käytä äänijohtoa (lisävaruste) seuraaviin liitäntöihin:
- **AUDIO/PARTY CHAIN OUT L/R -liitännät**
 - Kytke lisälaitteen äänituloliitäntöihin.
 - Nauti Party Chain -toiminnosta kytkemällä toiseen äänentoistojärjestelmään (sivu 18).
 - **AUDIO/PARTY CHAIN IN L/R -liitännät**
 - Kytke television tai äänen- ja kuvantoistolaitteen äänilähtöliitännät. Ääni toistetaan tämän järjestelmän kautta.
 - Nauti Party Chain -toiminnosta kytkemällä toiseen äänentoistojärjestelmään (sivu 18).

* Äänenvoimakkuuspainikkeessa + on kosketuspiste. Käytä kosketuspistettä apunasi, kun käytät järjestelmää.

Ilmaisimien tilat

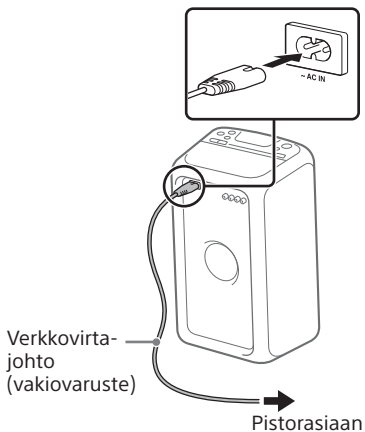
Laitteen ilmaisimien tilat on esitetty kuvissa seuraavalla tavalla.

Ilmaisimen tila	Kuva
Vilkkuu	
Palaa	
Ei pala	



Käytön aloittaminen

Virran kytkeminen järjestelmään

- 1 Liitä verkkovirtajohto (vakiovaruste) laitteen takana olevaan AC IN -liitäntään ja sitten pistorasiaan.



Järjestelmä käynnistetään esittelytilassa, ja esittely käynnistyy automaattisesti.

- 2 Käynnistä järjestelmä painamalla . -ilmaisain alkaa palaa vihreänä.

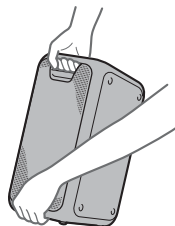
Esittelyn poistaminen käytöstä

Paina esittelyn ollessa käynnissä LIGHT.

Esittely lopetetaan, ja järjestelmä siirtyä valmiustilaan. Kun painat valmiustilassa LIGHT tai irrotat virtajohtoa ja liität sen uudelleen, järjestelmä siirtyä esittelytilaan.

Järjestelmän siirtäminen

Irrota kaikki johdot ennen järjestelmän siirtämistä.

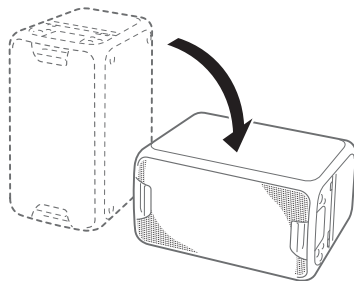


Huomautus

Henkilö- ja/tai omaisuusvahinkojen välttämiseksi on erittäin tärkeää, että järjestelmää pidellään sitä siirrettäessä oikein.

Järjestelmän asettaminen vaakatasoon

Järjestelmä voidaan alla olevan kuvan mukaisesti asettaa myös vaakatasoon. (Laske järjestelmä kumijalkojen varaan.)



Tietoja virranhallinnasta

Oletusarvoisesti järjestelmä on asetettu siirtymään automaattisesti valmiustilaan noin 15 minuutin kuluttua, jos mitään toimintoa ei käytetä eikä äänisignaalia havaita. Lisätietoja on kohdassa "Automaattisen valmiustilan asettaminen" (sivu 24).

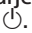

Pariliitoksen muodostaminen järjestelmän ja BLUETOOTH-laitteen välille

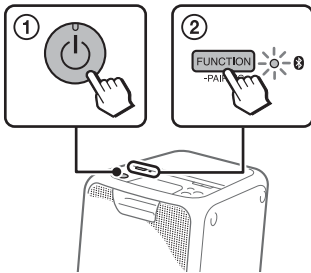
Pariliitos on toiminto, jossa BLUETOOTH-laitteet rekisteröidään toisiinsa etukäteen. Kun pariliitos on muodostettu, sitä ei tarvitse muodostaa uudelleen.

Jos laite on NFC-yhteensopiva älypuhelin, manuaalinen pariliitoksen muodostaminen ei ole tarpeen. (Lisätietoja on kohdassa "BLUETOOTH-yhteyden muodostaminen yhden kosketuksen NFC-toiminnolla" (sivu 12).)


1 Aseta BLUETOOTH-laite enintään 1 metrin päähän järjestelmästä.

2 Valitse BLUETOOTH-toiminto.


- ① Käynnistä järjestelmä painamalla .
- ② Paina toistuvasti FUNCTION - PAIRING, kunnes laitteen  (BLUETOOTH) -ilmaisain alkaa vilkkua hitaasti.

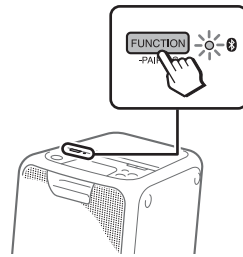


Vihjeitä

- Jos järjestelmässä ei ole pariliitostietoja (esimerkiksi silloin, kun käytät BLUETOOTH-toimintoa ensimmäisen kerran järjestelmän ostamisen jälkeen),  (BLUETOOTH) -ilmaisain vilkkuu nopeasti, ja järjestelmä siirtyy automaattisesti pariliitoksen muodostamistilaan. Siirry tällöin vaiheeseen 4.
- Jos BLUETOOTH-yhteys on muodostettu, katkaise BLUETOOTH-yhteys (sivu 12).

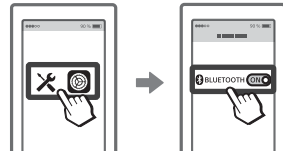
3 Paina FUNCTION - PAIRING yli 3 sekunnin ajan.

 (BLUETOOTH) -ilmaisain vilkkuu nopeasti.

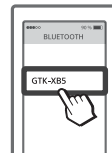


4 Suorita pariliitosprosessi BLUETOOTH-laitteessa.

Lisätietoja on BLUETOOTH-laitteen käyttöohjeessa.




5 Valitse BLUETOOTH-laitteen näytöstä "GTK-XB5".

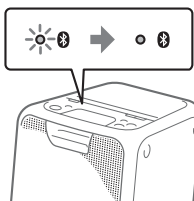


Huomautus

Jos BLUETOOTH-laite vaatii salausavaimen, kirjoita "0000". Salausavainta voidaan kutsua esimerkiksi salauskoodiksi, PIN-koodiksi, PIN-numeroksi tai salasanaksi.

6 Muodosta BLUETOOTH-yhteys BLUETOOTH-laitteesta.

Kun pariiliitos on tehty ja BLUETOOTH-yhteys on muodostettu,  (BLUETOOTH) -ilmaisain lakkaa vilkkumasta ja jää palamaan.



BLUETOOTH-laitteen mukaan yhteys saattaa käynnistyä automaattisesti, kun pariiliitos on muodostettu.

Huomautuksia

- Voit muodostaa pariiliitoksen enintään kahdeksan BLUETOOTH-laitteen kanssa. Jos pariiliitos muodostetaan yhdeksannen BLUETOOTH-laitteen kanssa, vanhin pariiksi liitetty laite poistetaan.
- Jos haluat muodostaa pariiliitoksen toiseen BLUETOOTH-laitteeseen, toista vaiheet 1–6.

Pariliitostoiminnon peruuttaminen

Paina FUNCTION – PAIRING.

Kaikkien pariiliitosten rekisteröintitietojen poistaminen

Jos haluat poistaa kaikki pariiliitosten rekisteröintitiedot, järjestelmä on palautettava tehtaan oletusasetuksiin. Lisätietoja on kohdassa "Järjestelmän asetusten palauttaminen" (sivu 27).

BLUETOOTH-laitteessa olevan musiikin kuunteleminen

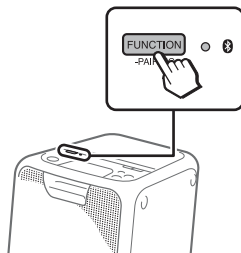
Voit käyttää BLUETOOTH-laitetta yhdistämällä järjestelmän ja BLUETOOTH-laitteen AVRCP-profiilin avulla.

Tarkista seuraavat asiat ennen musiikin toistamista:

- BLUETOOTH-toiminto BLUETOOTH-laitteessa on otettu käyttöön.
- Pariiliitos on muodostettu (sivu 10).

Kun järjestelmä ja BLUETOOTH-laite on yhdistetty, voit hallita toistoa BLUETOOTH-laitteella.

1 Paina toistuvasti FUNCTION – PAIRING, kunnes laitteen (BLUETOOTH) -ilmaisain syttyy.



2 Muodosta yhteys BLUETOOTH-laitteeseen.

Viimeksi yhdistetty BLUETOOTH-laite yhdistetään automaattisesti.

Muodosta BLUETOOTH-yhteys BLUETOOTH-laitteesta, jos laitetta ei ole yhdistetty.

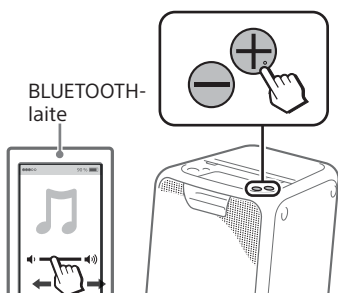
3 Käynnistä äänilähteen toisto BLUETOOTH-laitteessa.

Lisätietoja on BLUETOOTH-laitteen käyttöohjeessa.



4 Säädä äänenvoimakkuutta.

Säädä ensin BLUETOOTH-laitteen äänenvoimakkuutta. Jos äänenvoimakkuustaso on edelleen liian alhainen, säädä järjestelmän äänenvoimakkuustasoa äänenvoimakkuuspainikkeilla +/-.



Huomautus

Jos yrität yhdistää toista BLUETOOTH-laitetta järjestelmään, yhteys sillä hetkellä yhdistettyyn BLUETOOTH-laitteeseen katkeaa.

BLUETOOTH-yhteyden katkaiseminen

Paina **FUNCTION** – **PAIRING** yli 3 sekunnin ajan.

BLUETOOTH-laitteen mukaan BLUETOOTH-yhteys saatetaan katkaista automaattisesti, kun toisto pysäytetään.

BLUETOOTH-yhteyden muodostaminen yhden kosketuksen NFC-toiminnolla

NFC (Near Field Communication) on lyhyen kantaman langaton tiedonsiirtotekniikka, jolla välitetään tietoja erilaisten laitteiden, kuten älypuhelimien ja IC-merkkien, välillä.

Kun kosketat järjestelmää NFC-yhteensopivalla älypuhelimella, järjestelmä tekee automaattisesti seuraavat asiat:

- ottaa BLUETOOTH-toiminnon käyttöön
- muodostaa pariliitoksen ja BLUETOOTH-yhteyden.

Yhteensopivat älypuhelimet

Sisäänrakennetun NFC-toiminnon sisältävät älypuhelimet (käyttöjärjestelmä: Android™ 2.3.3 tai uudempi, ei kuitenkaan Android 3.x)

Huomautuksia

- Järjestelmä tunnistaa vain yhden NFC-yhteensopivan älypuhelimien ja muodostaa yhteyden vain yhteen älypuhelimeseen kerrallaan. Jos yrität yhdistää toista NFC-yhteensopivaa älypuhelimia järjestelmään, yhteys sillä hetkellä yhdistettyyn NFC-yhteensopivaan älypuhelimeseen katkeaa.
- NFC-yhteensopivasta älypuhelimesta riippuen on mahdollista, että seuraavat toimet on suoritettava NFC-yhteensopivassa älypuhelimessa ennakoon.
 - Ota NFC-toiminto käyttöön. Lisätietoja on NFC-yhteensopivan älypuhelimien käyttöohjeessa.
 - Jos NFC-yhteensopivassa älypuhelimessa on vanhempi käyttöjärjestelmäversio kuin Android 4.1.x, lataa ja käynnistä NFC Easy Connect -sovellus. NFC Easy Connect on Android-älypuheliimiin tarkoitettu maksuton sovellus, joka voidaan hankkia Google Play™ -kaupasta. (Sovellus ei ehkä ole käytettävissä joissakin maissa tai joillakin alueilla.)


1 Ota BLUETOOTH-laitteen NFC-toiminto käyttöön.

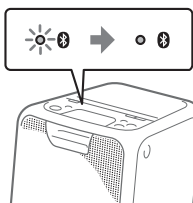


2 Kosketa BLUETOOTH-laitteella, kuten älypuhelimella tai tablet-laitteella, laitteen N-merkkiä, kunnes BLUETOOTH-laite alkaa väristä.



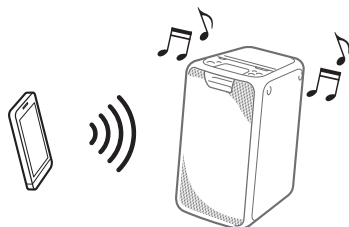
Viimeistele yhteys noudattamalla BLUETOOTH-laitteen näyttöön tulevia ohjeita.

Kun BLUETOOTH-yhteys on muodostettu, laitteen  (BLUETOOTH) -ilmaisain lakkaa vilkkumasta ja jää palamaan.



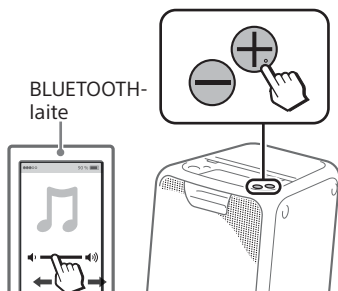
3 Käynnistä äänilähteen toisto BLUETOOTH-laitteessa.

Lisätietoja on BLUETOOTH-laitteen käyttöohjeessa.



4 Säädä äänenvoimakkuutta.

Säädä ensin BLUETOOTH-laitteen äänenvoimakkuutta. Jos äänenvoimakkuustaso on edelleen liian alhainen, säädä järjestelmän äänenvoimakkuustasoa äänenvoimakkuuspainikkeilla +/-.



Vihje

Jos pariitoksen ja BLUETOOTH-yhteyden muodostaminen epäonnistuvat, toimi seuraavasti:

- Jos käytät kaupallista älypuhelimien koteloa, irrota älypuhelin siitä.
- Kosketa älypuhelimella laitteen N-merkkiä uudelleen.
- Käynnistä NFC Easy Connect -sovellus uudelleen.

BLUETOOTH-yhteyden katkaiseminen

Kosketa BLUETOOTH-laitteella laitteen N-merkkiä uudelleen.


Langaton BLUETOOTH-tekniikka

Langaton BLUETOOTH-tekniikka on lyhyen kantaman langaton tekniikka, jolla digitaalisten laitteiden välisiä tietoja voidaan lähettää langattomasti. Langaton BLUETOOTH-tekniikka toimii noin 10 metrin säteellä.

Tuettu BLUETOOTH-versio sekä tuetut profiilit ja koodekit

Lisätietoja on kohdassa "BLUETOOTH-osio" (sivu 29).

(BLUETOOTH) -ilmaisim

Laitteen  (BLUETOOTH) -ilmaisim syytty tai vilkkuu sinisenä osoittaen BLUETOOTH-tilan.

Järjestelmän tila	Ilmaisimen tila
BLUETOOTH-valmiustila	Vilkkuu hitaasti
BLUETOOTH-pariliitos	Vilkkuu nopeasti
BLUETOOTH-yhteys on muodostettu	Palaa

Äänen toistaminen laadukkaalla koodekilla (AAC/LDAC™)

Tämä järjestelmä pystyy vastaanottamaan tietoja BLUETOOTH-laitteesta AAC- tai LDAC-koodekimuodossa. Tämä parantaa toistettavan äänen laatua.

SongPal-toimintoa (sivu 16) käytettäessä käytettävissä ovat seuraavat kaksi äänikoodekkiasetusta. Järjestelmän oletusasetus on AUTO.

Asetuksen muutosten ottamiseksi käyttöön sinun on katkaistava BLUETOOTH-yhteys (sivu 12) ja muodostettava BLUETOOTH-yhteys uudelleen.

- AUTO: Järjestelmä tunnistaa lähdelaitteen käyttämän koodekin ja valitsee automaattisesti optimaalisen koodekin vaihtoehtoista SBC, AAC* ja LDAC*.
- SBC: SBC otetaan aina käyttöön lähdelaitteessa käytettyyn koodekkiin katsomatta.

* Käytettävissä vain silloin, kun BLUETOOTH-laitteesi tukee koodekkia.

Huomautus

Voit nauttia tavallista paremmasta äänenlaadusta, jos lähdelaitte tukee AAC-/LDAC-koodekkia ja tämän toiminnon asetukseksi on määritetty AUTO. Ääni voi kuitenkin katkeilla BLUETOOTH-tiedonsiirto-olosuhteiden mukaan. Määritä tällöin toiminnon asetukseksi SBC.

LDAC on Sonyn kehittämä äänen koodaustekniikka, joka mahdollistaa High-Resolution (Hi-Res) Audio -sisällön siirtämisen jopa BLUETOOTH-yhteyden välityksellä. Muista BLUETOOTH-yhteensopivista koodaustekniikoista, kuten SBC:stä, poiketen se ei laske Hi-Res Audio -sisällön laatua¹⁾. Tehokkaan koodauksen sekä tietojen optimaalisen pakkauksen ansiosta sillä voi siirtää langattoman BLUETOOTH-verkon kautta noin kolme kertaa enemmän tietoja²⁾ kuin näillä muilla tekniikoilla uskomattomasta äänenlaadusta tinkimättä.

¹⁾ DSD-muotoista sisältöä lukuun ottamatta.

²⁾ SBC (Subband Coding) -muotoon verrattuna, kun bittinopeudeksi on valittu 990 kbps (96/48 kHz) tai 909 kbps (88,2/44,1 kHz).

BLUETOOTH-valmiustilan asettaminen

BLUETOOTH-valmiustilan avulla järjestelmä voi käynnistyä automaattisesti, kun BLUETOOTH-laitteeseen muodostetaan BLUETOOTH-yhteys. Tämä asetus on oletusarvoisesti poistettu käytöstä.

Tämä asetus voidaan määrittää vain SongPalissa. Lisätietoja SongPalista on kohdassa "SongPalin käyttäminen BLUETOOTH-yhteyden välityksellä" (sivu 16).

Vihje

Poistamalla BLUETOOTH-valmiustilan käytöstä voit vähentää virrankulutusta valmiustilassa (ekotilassa).

BLUETOOTH-signaalin ottaminen käyttöön tai poistaminen käytöstä

Voit muodostaa yhteyden järjestelmään pariliitostilassa olevasta BLUETOOTH-laitteesta kaikissa toiminnoissa, kun järjestelmän BLUETOOTH-signaali on määritetty käyttöön. Tämä asetus on oletusarvoisesti käytössä.

Paina laitteen FUNCTION – PAIRING -painiketta ja äänenvoimakkuuden lisäspainiketta + yli 5 sekunnin ajan.

Huomautus

Seuraavia toimintoja ei voi suorittaa, kun BLUETOOTH-signaali on poistettu käytöstä:

- pariliitoksen ja/tai yhteyden muodostaminen BLUETOOTH-laitteeseen
- SongPal-toiminnon käyttäminen BLUETOOTH-yhteyden välityksellä.

Voit ottaa BLUETOOTH-signaalin käyttöön toistamalla edellä kuvatut toimet.

SongPalin käyttäminen BLUETOOTH-yhteyden välityksellä

Tietoja sovelluksesta



Voit hallita järjestelmää maksuttomalla SongPal-sovelluksella, joka on saatavilla sekä Google Play- että App Store -sivustoista. Tee haku nimellä "SongPal" tai skannaa alla oleva kaksiulotteinen koodi ja lataa sovellus, jotta saat lisätietoja sen kätevästä ominaisuudesta.



Lataamalla SongPalin älypuhelimien tai iPhoneen voit hyödyntää seuraavia ominaisuuksia.

Äänen säätäminen (EQ)

Voit säätää ääntä esiasetettujen taajuuskorjainasetusten avulla.

Biletunnelman luominen (DJ EFFECT)

Voit hallita äänentoistoa dynaamisesti valitsemalla jonkin kolmesta tehosteesta (FLANGER/ISOLATOR/WAH).

Järjestelmän asetusten määrittäminen

Voit määrittää järjestelmän asetukset, kuten automaattisen valmiustilan.

BLUETOOTH-toiminnon asetusten määrittäminen

Voit määrittää BLUETOOTH-toiminnon asetukset, kuten BLUETOOTH-äänikoodekit ja BLUETOOTH-valmiustilan.

► Lisätietoja on SongPalin ohjeessa.
<http://info.songpal.sony.net/help/>



Huomautuksia

- Jos SongPal-sovellus ei toimi oikein, katkaise BLUETOOTH-yhteys (sivu 12) ja muodosta BLUETOOTH-yhteys uudelleen, jotta BLUETOOTH-yhteys toimii taas normaalisti.
- SongPalilla tapahtuvan ohjauksen mahdollisuudet vaihtelevat liitetyn laitteen mukaan.
- Sovelluksen tekniset ominaisuudet ja ulkonäkö voivat muuttua ilman erillistä ilmoitusta.

Äänen säätäminen

Äänen säätäminen

Kun haluat	Toimi näin
Säätää äänenvoimakkuutta	Paina äänenvoimakkuuspainikkeita +/-.
Luoda tavallista dynaamisemman äänen	Paina EXTRA BASS. EXTRABASS-ilmaisin pala punaisena, kun EXTRA BASS-toiminto on käytössä.

Party Chain -toiminnon käyttäminen

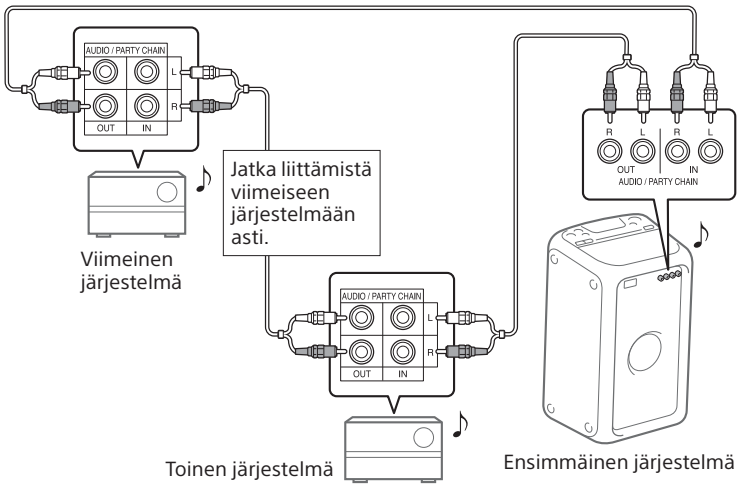
Voit kytkeä useamman äänijärjestelmään ketjuksi luodaksesi entistä kiinnostavamman bileympäristön ja tuottaaksesi entistä voimakkaamman äänen. Ketjussa oleva aktivoitu järjestelmä toimii bileiden "vetäjänä" ja jakaa musiikkia. Muut järjestelmät ovat bileiden "vieraita" ja toistavat samaa musiikkia kuin "vetäjä".


Party Chainin asentaminen

Asenna Party Chain yhdistämällä kaikki järjestelmät äänikaapeleiden avulla (eivät sisälly toimitukseen). Varmista ennen johtojen liittämistä, että verkkovirtajohto on irrotettu.

A Jos kaikissa järjestelmissä on Party Chain -toiminto

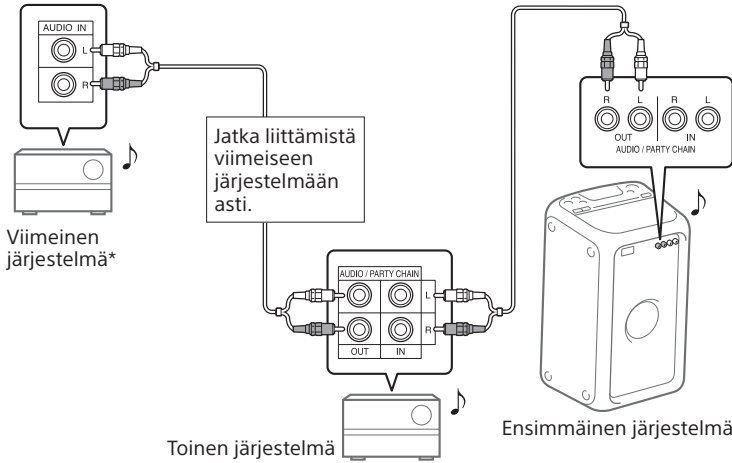
Esimerkki: kun tätä järjestelmää käytetään liitettäessä ensimmäisenä järjestelmänä



- Viimeisen järjestelmän on oltava kytkettynä ensimmäiseen järjestelmään.
- Mistä tahansa järjestelmästä voi tulla bileiden vetäjä.
- Voit vaihtaa bileiden vetäjäksi toisen ketjussa olevan järjestelmän. Lisätietoja on kohdassa "Uuden bileiden vetäjän valitseminen" (sivu 20).
- Varmista, että  (BLUETOOTH) -toiminto on valittu. Kun Audio In -toiminto on valittuna, Party Chain -toimintoa ei voi ottaa käyttöön.

B Jos jossain järjestelmästä ei ole Party Chain -toimintoa

Esimerkki: kun tätä järjestelmää käytetään liitettävänä ensimmäisenä järjestelmänä



* Kytke ilman Party Chain -toimintoa oleva järjestelmä viimeiseksi järjestelmäksi. Valitse viimeisessä järjestelmässä Audio In -toiminto.

- Viimeistä järjestelmää ei ole kytketty ensimmäiseen järjestelmään.
- Ensimmäinen järjestelmä pitää valita bileiden vetäjäksi, jotta kaikki järjestelmät toistaisivat samaa musiikkia, kun Party Chain -toiminto on päällä.
- Jos ääni toistetaan järjestelmästä, joka ei tue Party Chain -toimintoa, äänessä voi olla hieman viivettä.

Party Chain -ketjusta nauttiminen

- 1 Kytke verkkovirtajohto ja käynnistä kaikki järjestelmät.
- 2 Säädä kunkin järjestelmän äänenvoimakkuutta.
- 3 Ota Party Chain -toiminto käyttöön bileiden vetäjänä käytettävässä järjestelmässä.

Esimerkki: järjestelmän käyttäminen bileiden vetäjänä

- ① Valitse haluamasi toiminto painamalla toistuvasti **FUNCTION – PAIRING**. Kun muodostat yhteyden käyttämällä menetelmää **A** (sivu 18), älä valitse Audio In -toimintoa. Jos valitset tämän toiminnon, ääntä ei voi toistaa.
- ② Aloita sitten toisto painamalla **PARTY CHAIN**. **PARTY CHAIN** -ilmaisain syttyy. Bileiden vetäjä aloittaa Party Chainin, muista järjestelmistä tulee automaattisesti bileiden vieraita. Kaikki järjestelmät toistavat samaa musiikkia kuin bileiden vetäjä.

Huomautuksia

- Bileiden vierailta saattaa kestää hetken, ennen kuin ne alkavat toistaa musiikkia. Tämä riippuu kytkettyjen järjestelmien määrästä.
- Bileiden vetäjän äänenvoimakkuuden ja äänitehosteen muuttaminen ei vaikuta bileiden vieraiden toistamaan ääneen.
- Lisätietoja muiden järjestelmien käytöstä saat niiden omista käyttöohjeista.

Uuden bileiden vetäjän valitseminen

Voit valita uuden bileiden vetäjän vain silloin, kun muodostat yhteyden menetelmällä **A** (sivu 18). Toista kohdan "Party Chain -ketjusta nauttiminen" vaihe 3 järjestelmässä, jota haluat käyttää uutena bileiden vetäjänä. Nykyisestä bileiden vetäjästä tulee automaattisesti bileiden vieras. Kaikki järjestelmät toistavat samaa musiikkia kuin uusi bileiden vetäjä.

Huomautuksia

- Voit valita toisen järjestelmän uudeksi bileiden vetäjäksi vasta sen jälkeen, kun Party Chain -toiminto on otettu ketjun kaikissa järjestelmissä käyttöön.
- Jos valitusta järjestelmästä ei tule uutta bileiden vetäjää muutaman sekunnin kuluessa, toista kohdan "Party Chain -ketjusta nauttiminen" vaihe 3.

Party Chain -ketjun poistaminen käytöstä

Paina bileiden vetäjän **PARTY CHAIN** -painiketta.

Huomautus

Jos Party Chain -toimintoa ei poisteta käytöstä muutaman sekunnin kuluessa, paina bileiden vetäjän **PARTY CHAIN** -painiketta uudelleen.

Party Chain -ilmaisain

Laitteen Party Chain -ilmaisain palaa tai vilkkuu järjestelmän tilan mukaan.

Järjestelmän tila Ilmaisimen tila

Bileiden vetäjä	Palaa
Bileiden vieras	Vilkkuu

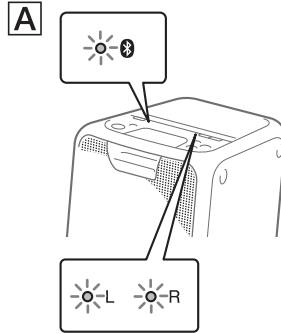
Musiikin kuunteleminen langattomasti kahdella järjestelmällä (Kaiuttimien lisäystoiminto)

Tämän toiminnon käyttöön tarvitaan kaksi GTK-XB5-järjestelmää. Yhdistämällä kaksi GTK-XB5-järjestelmää BLUETOOTH-yhteyden välityksellä voit nauttia musiikista entistä vaikuttavammalla tavalla. Voit myös valita äänilähdöksi kaksoistilan (jossa kaksi järjestelmää toistavat saman äänen) ja stereotilan (stereoäänen). Seuraavissa ohjeissa kahta järjestelmää kutsutaan "järjestelmäksi [A]" (tai pääjärjestelmäksi) ja "järjestelmäksi [B]".

Kaiuttimien lisäystoiminnon ottaminen käyttöön

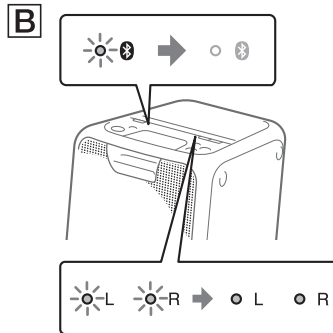
- 1** Tuo kaksi GTK-XB5-järjestelmää enintään 1 metrin etäisyydelle toisistaan.
- 2** Paina toistuvasti järjestelmän [A] FUNCTION -PAIRING -painiketta, kunnes laitteen [B] (BLUETOOTH) -ilmaisimien sammuusvalo palaa.

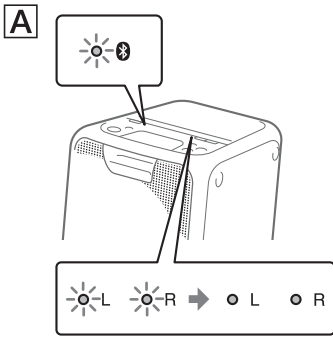
- 3** Pidä järjestelmän [A] ADD-painiketta painettuna, kunnes laitteen ADD L/R -ilmaisimet alkavat vilkkua. Järjestelmä siirtyy kaiuttimien lisäystilaan.



- 4** Paina toistuvasti järjestelmän [B] FUNCTION -PAIRING -painiketta, kunnes laitteen [B] (BLUETOOTH) -ilmaisimien sammuusvalo palaa.

- 5** Pidä järjestelmän [B] ADD-painiketta painettuna, kunnes laitteen ADD L/R -ilmaisimet alkavat vilkkua. Molempien järjestelmien L/R-ilmaisimet lakkaavat vilkkumasta ja jäävät palamaan, ja järjestelmän [B] [B] (BLUETOOTH) -ilmaisimien sammuusvalo sammuu.



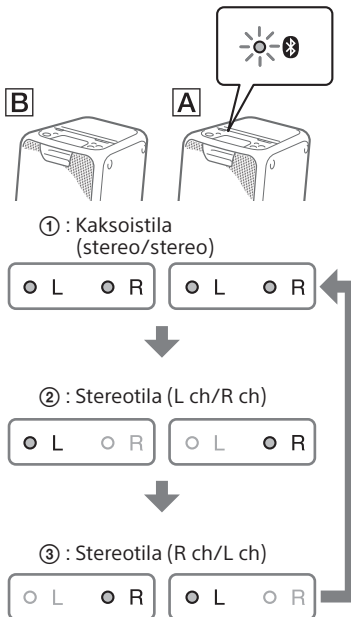


Vihje

Kun kaiuttimien lisäystoiminnon yhteys muodostetaan hyvin nopeasti, järjestelmän [B] L/R-ilmaisimet voivat syttyä palamaan ilman, että ne vilkkuisivat ensin.

6 Valitse toistotila painamalla toistuvasti järjestelmän [A] ADD-painiketta.

Molempien järjestelmien ADD L/R -ilmaisimet osoittavat käytössä olevan toistotilan. Toistotila muuttuu jokaisella ADD-painikkeen painalluksella seuraavasti.



Vihje

Jos haluat vaihtaa toistotilan, käytä järjestelmää [A] (pääjärjestelmää), jossa olet ottanut kaiuttimien lisäystoiminnan käyttöön.

Musiikin toistaminen kahden järjestelmän kautta

1 Ota pariliitostila järjestelmässä [A] käyttöön ja muodosta sitten BLUETOOTH-yhteys BLUETOOTH-laitteeseen.

Lisätietoja pariliitoksen muodostamisesta on kohdassa "Pariliitoksen muodostaminen järjestelmän ja BLUETOOTH-laitteen välille" (sivu 10) tai "BLUETOOTH-yhteyden muodostaminen yhden kosketuksen NFC-toiminnolla" (sivu 12). Varmista, että BLUETOOTH-laitteesta on muodostettu pariliitos järjestelmään [A] (pääjärjestelmään).

2 Käynnistä toisto BLUETOOTH-laitteessa ja säädä äänenvoimakkuutta.

Lisätietoja on kohdassa "BLUETOOTH-laitteessa olevan musiikin kuunteleminen" (sivu 11). Äänenvoimakkuuden säätäminen yhdessä järjestelmässä vaikuttaa myös toiseen järjestelmään.

Huomautuksia

- Jos järjestelmään yhdistettävään BLUETOOTH-laitteeseen on yhdistetty myös muita BLUETOOTH-laitteita, kuten BLUETOOTH-hiiri tai BLUETOOTH-näppäimistö, järjestelmän toistama ääni voi vääristyä tai siinä voi ilmetä kohinaa. Katkaise tällöin BLUETOOTH-laitteen ja muiden BLUETOOTH-laitteiden välinen BLUETOOTH-yhteys.

- Jos päätät palauttaa jommankumman järjestelmän asetukset kaiuttimien lisäysoiminnon käytön aikana, katkaise toisesta järjestelmästä virta. Jos et katkaise toisesta järjestelmästä virtaa, ennen kuin käynnistät kaiuttimien lisäysoiminnon uudelleen, BLUETOOTH-yhteyden muodostamisessa ja äänen toistamisessa voi ilmetä ongelmia.

Kaiuttimien lisäysoiminnon poistaminen käytöstä

Pidä ADD-painiketta painettuna, kunnes ADD L/R -ilmaisimet sammuvat.

Vihje

Jos et poista toimintoa käytöstä, järjestelmä yrittää muodostaa viimeksi muodostetun yhteyden uudelleen, kun käynnistät järjestelmän seuraavan kerran.

Musiikista nauttiminen, kun kaiuttimen valot ovat käytössä

1 Paina LIGHT.

Kaiuttimen valot sytytetään.

SongPalilla voit myös valita erilaisia valotiloja (sivu 16).

- RAVE: tanssimusiikkiin sopiva valotila, jossa on paljon vilkkuvia valoja
- CHILL: rentoutusmusiikille sopiva valotila
- RANDOM FLASH OFF: kaikille musiikkityyleille, myös tanssimusiikille, sopiva valotila, jossa ei ole vilkkuvia valoja
- HOT: lämpimistä väreistä muodostuva valotila
- COOL: kylmistä väreistä muodostuva valotila
- STROBE: sähköisesti vilkkuva valkoinen valotila

Kaiuttimen valojen sammuttaminen

Paina LIGHT uudelleen.

Huomautus

Jos valaistus on häikäisevän kirkas, kytke huoneen valot päälle tai poista valaistus käytöstä.

Lisälaitteen käyttäminen


- 1 **Kytke lisälaite (esim. WALKMAN®, älypuhelin, televisio, DVD-soitin tai IC-tallennin) äänijohdolla (lisävaruste) laitteen AUDIO/PARTY CHAIN IN L/R -liitäntöihin.**
- 2 **Paina toistuvasti FUNCTION – PAIRING, kunnes laitteen AUDIO IN -ilmaisimien syytty.**
- 3 **Käynnistä toisto yhdistetyssä laitteessa.**
- 4 **Säädä äänenvoimakkuutta.** Säädä ensin yhdistetyn laitteen äänenvoimakkuutta. Jos äänenvoimakkuustaso on edelleen liian alhainen, säädä järjestelmän äänenvoimakkuustasoa äänenvoimakkuuspainikkeilla +/-.

Huomautus

Järjestelmä saattaa mennä valmiustilaan automaattisesti, jos liitetyn laitteen äänenvoimakkuus on liian alhainen. Lisää tällöin laitteen äänenvoimakkuutta. Lisätietoja automaattisen valmiustilatoiminnon poistamisesta käytöstä on kohdassa "Automaattisen valmiustilan asettaminen" (sivu 24).

Automaattisen valmiustilan asettaminen

Järjestelmä on oletusarvoisesti asetettu sammumaan automaattisesti noin 15 minuutin kuluttua, jos sitä ei käytetä tai äänisignaalia ei toisteta.

Voit poistaa toiminnon käytöstä painamalla -painiketta yli 3 sekunnin ajan, kunnes järjestelmä käynnistyy.

Voit ottaa toiminnon käyttöön toistamalla toimen.

Voit myös määrittää tämän asetuksen ja varmistaa, otetaanko tämä toiminto käyttöön vai ei, kun SongPal on käytössä. Lisätietoja SongPalista on kohdassa "SongPalin käyttäminen BLUETOOTH-yhteyden välityksellä" (sivu 16).

Tietoja yhteensopivista laitteista

Tietoja iPhone:n ja iPod touchin BLUETOOTH-tiedonsiirrosta

Tehty seuraavia laitteita varten

- iPhone SE
- iPhone 6s Plus
- iPhone 6s
- iPhone 6 Plus
- iPhone 6
- iPhone 5s
- iPhone 5c
- iPhone 5
- iPhone 4s
- iPod touch (6. sukupolvi)
- iPod touch (5. sukupolvi)

Yhteensopivien laitteiden verkkosivustot

Päivitetty luettelo yhteensopivista BLUETOOTH-laitteista on seuraavassa verkkosivustossa.

Yhdysvalloissa asuvat asiakkaat:

<http://esupport.sony.com/>

Kanadassa asuvat asiakkaat:

<http://esupport.sony.com/CA>

Euroopassa asuvat asiakkaat:

<http://www.sony.eu/support>

Latinalaisessa Amerikassa asuvat asiakkaat:

<http://esupport.sony.com/LA>

Muiden maiden/alueiden asiakkaat:

<http://www.sony-asia.com/support>

Vianmääritys

Jos järjestelmän käytön aikana ilmenee ongelmia, kokeile tässä kuvattuja vaihteita, ennen kuin otat yhteyttä lähimpään Sony-jälleenmyyjään. Jos virheviesti tulee näkyviin, merkitse muistiin viestin sisältö.

1 Tarkista, onko ongelma osiossa "Vianmääritys" olevassa luettelossa.

2 Tutustu seuraaviin asiakastuen verkkosivustoihin.

Yhdysvalloissa asuvat asiakkaat:

<http://esupport.sony.com/>

Kanadassa asuvat asiakkaat:

<http://esupport.sony.com/CA>

Euroopassa asuvat asiakkaat:

<http://www.sony.eu/support>

Latinalaisessa Amerikassa asuvat asiakkaat:

<http://esupport.sony.com/LA>

Muiden maiden/alueiden asiakkaat:

<http://www.sony-asia.com/support>

Uusimmat tukitiedot ja usein kysytyt kysymykset ovat saatavilla näissä sivustoissa.

Huomaa, että jos huolto vaihtaa joitakin osia korjauksen aikana, niitä ei ehkä palauteta.

Yleistä

Järjestelmään ei voi kytkeä virtaa.

- Varmista, että verkkovirtajohto on kytketty kunnolla.

Järjestelmä on siirtynyt valmiustilaan.

- Tämä ei ole vika. Järjestelmä siirtyi automaattisesti valmiustilaan noin 15 minuutin kuluttua, jos mitään toimintoa ei käytetä eikä äänisignaalia lähetetä (sivu 24).

Ääntä ei kuulu.

- Säädä äänenvoimakkuutta.
- Tarkista mahdollisten lisälaitteiden liitännät.
- Kytke liitettyyn laitteeseen virta.
- Irrota verkkovirtajohto, liitä se takaisin pistorasiaan ja kytke virta järjestelmään.

Voimakas humina tai melu.

- Siirrä järjestelmä kauemmas melun lähteistä.
- Kytke järjestelmä toiseen pistorasiaan.
- Asenna verkkovirtajohtoon melusuodin (kaupallisesti saatavilla oleva laite).
- Sammuta ympärillä olevat sähkölaitteet.

Akustista kiertoa esiintyy.

- Vähennä äänenvoimakkuutta.

BLUETOOTH-laite

Pariliitosta ei voi muodostaa.

- Siirrä BLUETOOTH-laite lähemmäs järjestelmää.
- Pariliitoksen muodostaminen ei ehkä onnistu, jos laitteen lähellä on muita BLUETOOTH-laitteita. Sammuta silloin muut BLUETOOTH-laitteet.
- Varmista, että annat oikean salasanan, kun valitset järjestelmän nimen (tämän järjestelmän) BLUETOOTH-laitteessa.

BLUETOOTH-laite ei tunnista järjestelmää.

- Ota BLUETOOTH-signaali käyttöön (sivu 16).

Yhdistäminen ei ole mahdollista.

- BLUETOOTH-laite, johon yritit muodostaa yhteyden, ei tue A2DP-profiilia, eikä sitä voi yhdistää järjestelmään.
- Ota BLUETOOTH-laitteen BLUETOOTH-toiminto käyttöön.
- Muodosta yhteys BLUETOOTH-laitteesta.
- Pariliitoksen rekisteröintitiedot on poistettu. Tee pariliitostoiminto uudelleen.

- Jos et pysty muodostamaan yhteyttä järjestelmään pariksi liitetystä BLUETOOTH-laitteesta, poista BLUETOOTH-laitteen pariliitostiedot ja suorita sitten pariliitostoiminto uudelleen (sivu 10).

Ääni hyppii tai aaltoilee, tai yhteys katkeaa.

- Järjestelmä ja BLUETOOTH-laite ovat liian kaukana toisistaan.
- Jos järjestelmän ja BLUETOOTH-laitteen välillä on esteitä, poista ne tai siirrä laitteet pois esteen läheltä.
- Jos lähistöllä on sähkömagneettista säteilyä tuottava laite, kuten langaton lähiverkko, toinen BLUETOOTH-laite tai mikroaaltouuni, siirrä se pois.

BLUETOOTH-laitteen ääni ei kuulu järjestelmästä.

- Lisää ensin BLUETOOTH-laitteen äänenvoimakkuutta ja säädä sitten äänenvoimakkuutta äänenvoimakkuuspainikkeilla +/-.

Toistossa on voimakasta huminaa, kohinaa tai häiriöääniä.

- Jos järjestelmän ja BLUETOOTH-laitteen välillä on esteitä, poista ne tai siirrä laitteet pois esteen läheltä.
- Jos lähistöllä on sähkömagneettista säteilyä tuottava laite, kuten langaton lähiverkko, toinen BLUETOOTH-laite tai mikroaaltouuni, siirrä se pois.
- Vähennä liitetyn BLUETOOTH-laitteen äänenvoimakkuutta.

Party Chain -toiminto ja kaiuttimien lisäysoiminto


Party Chain -toimintoa ei voi ottaa käyttöön.

- Tarkista liitännät (sivu 18).
- Varmista, että äänijohdot on kytketty oikein.
- Valitse jokin muu toiminto kuin Audio In -toiminto (sivu 20).

Party Chain -toiminto ei toimi oikein.

- Katkaise järjestelmän virta. Käynnistä sitten järjestelmä uudelleen ja ota Party Chain -toiminto käyttöön.

Kaiuttimien lisäysoimintoa käytettäessä järjestelmään ei voi yhdistää BLUETOOTH-laitetta.



- Kun olet liittänyt kaksi GTK-XB5-järjestelmää toisiinsa, muodosta pariliitos BLUETOOTH-laitteen ja sen järjestelmän väliin, jonka  (BLUETOOTH) -ilmaisimella. Muodosta sitten BLUETOOTH-yhteys.

Järjestelmän asetusten palauttaminen

Jos järjestelmä ei toimi, palauta järjestelmä tehtaan oletusasetuksiin.

1 Irrota verkkovirtajohto ja liitä se takaisin pistorasiaan. Kytke sitten virta järjestelmään.

2 Paina laitteen FUNCTION – PAIRING -painiketta ja äänenvoimakkuuspainiketta – yli 5 sekunnin ajan.

Kun laitteen ,  (BLUETOOTH)- ja AUDIO IN -ilmaisimet ovat vilkkuneet yli 3 sekuntia, kaikki käyttäjän määrittämät asetukset, kuten pariliitoksen rekisteröintitiedot, palautetaan tehtaan oletusasetuksiin.

Huomautus

Jos palautat järjestelmän, järjestelmä ei ehkä pysty muodostamaan yhteyttä BLUETOOTH-laitteeseen. Poista tällöin pariliitostiedot BLUETOOTH-laitteesta ja suorita pariliitostoiminto uudelleen (sivu 10).

Varotoimet

Turvallisuudesta

- Irrota verkkovirtajohto kokonaan pistorasiasta, jos laitetta ei aiota käyttää pitkään aikaan. Kun kytket järjestelmää irti, tartu aina pistokkeeseen. Älä koskaan vedä johdosta.
- Jos järjestelmän sisään joutuu kiinteä esine tai nestettä, irrota järjestelmä pistorasiasta ja tarkastuta laite valtuutetussa huollossa ennen käyttöä.
- Verkkovirtajohdon saa vaihtaa vain pätevässä huoltoilikkeessä.

Sijoittamisesta

- Älä aseta järjestelmää vinoon asentoon tai sellaisiin paikkoihin, jotka ovat erittäin kuumia, kylmiä, pölyisiä, liakaisia tai kosteita tai joissa ei ole riittävää ilmanvaihtoa, äläkä altista sitä tärinälle, suoralle auringonvalolle tai kirkaalle valolle.
- Ole varovainen sijoittaessasi järjestelmää erityiskäsitellyille (esimerkiksi vahatuille, öljytyille, kiillotetuille) pinnoille, koska pinta voi tahrantua tai muuttaa väriään.
- Älä läikytä vettä laitteen päälle. Laite ei ole vesitiivis.

Lämmön kertymisestä

- Järjestelmän lämpeneminen käytön aikana on normaalia eikä anna aiheuttaa huoleen.
- Älä koske koteloon, jos järjestelmää on käytetty jatkuvasti kovalla äänenvoimakkuudella, sillä kotelo on saattanut kuumentua.
- Älä peitä tuuletusaukkoja.

Kaiutinjärjestelmästä

Sisäänrakennettu kaiutinjärjestelmä ei ole magneettisesti suojattu, joten lähetyksillä olevien televisioiden kuva saattaa vääristyä magneettisesti. Tässä tilanteessa katkaise televisiosta virta, odota 15–30 minuuttia ja kytke virta takaisin.

Mikäli ei tapahdu parannusta, siirrä järjestelmä kauemmas televisiosta.

Kotelon puhdistaminen

Puhdista järjestelmä pehmeällä kankaalla, jota on hieman kostutettu miedossa pesuaineliuoksessa. Älä käytä hankaussientä, hankaavia pesujauheita tai liuottimia, kuten tinneriä, bensiiniä tai alkoholia.

BLUETOOTH-tiedonsiirrosta

- BLUETOOTH-laitteita on suositeltavaa käyttää korkeintaan noin 10 metrin etäisyydellä toisistaan (esteetön etäisyys). Tehokas yhteysalue voi olla lyhyempi seuraavissa tilanteissa:
 - BLUETOOTH-yhteydellä käytettävien laitteiden välissä on henkilö, metalliesine, seinä tai muu este.
 - Laitteita käytetään langattoman lähiverkon alueella.
 - Lähellä käytetään mikroaaltouunia.
 - Lähellä esiintyy muita sähkömagneettisia aaltoja.
- BLUETOOTH-laitteet ja langattomat lähiverkkolaitteet (IEEE 802.11b/g) käyttävät samaa taajuusaluetta (2,4 GHz). Kun BLUETOOTH-laitetta käytetään langattoman lähiverkkolaitteen lähellä, sähkömagneettista häiriötä voi esiintyä. Seurauksena voi olla tiedonsiirtonopeuden hidastuminen, kohina tai yhteyshäiriöt. Kokeile tällöin seuraavia toimia:
 - Käytä järjestelmää vähintään 10 metrin etäisyydellä langattomasta lähiverkkolaitteesta.
 - Katkaise langattoman lähiverkkolaitteen virta, kun käytät BLUETOOTH-laitetta alle 10 metrin etäisyydellä siitä.
 - Käytä tätä järjestelmää ja BLUETOOTH-laitetta mahdollisimman lähellä toisiaan.
- Tämän järjestelmän lähettämät radioaallot saattavat häiritä joidenkin lääkinnällisten laitteiden toimintaa. Koska tällainen häiriö voi johtaa toimintahäiriöön, katkaise aina järjestelmän ja BLUETOOTH-laitteen virta seuraavissa ympäristöissä:
 - sairaaloissa, junissa, lentokoneissa, huoltoasemilla ja muissa paikoissa, joissa on tulenarkoja kaasuja
 - automaattisten ovien ja palohälyttimien läheisyydessä.
- Tämä järjestelmä tukee BLUETOOTH-määritysten mukaisia suojaustoimintoja, joilla voidaan suojata yhteydet langattomasta BLUETOOTH-tekniikkaa käytettäessä. Asetusten ja muiden tekijöiden mukaan suojaus ei kuitenkaan välttämättä ole riittävä, joten noudata varovaisuutta siirtäessäsi tietoja BLUETOOTH-tekniikan avulla.
- Sony ei ole vastuussa vahingoista tai muista menetyksistä, jotka johtuvat BLUETOOTH-tekniikan avulla tehdyn tiedonsiirron aikana tapahtuneista tietovuodoista.
- BLUETOOTH-yhteyden onnistumista ei voida taata kaikkien tämän järjestelmän kanssa samaa profiilia käyttävien BLUETOOTH-laitteiden kanssa.
- Järjestelmään liitettyjen BLUETOOTH-laitteiden on oltava Bluetooth SIG, Inc. -yhtiön ilmoittamien BLUETOOTH-määritysten mukaisia, ja niillä on oltava asianmukainen hyväksyntä. Joissakin tapauksissa BLUETOOTH-määritysten mukaista laitetta ei voi liittää tähän järjestelmään tai liitetyn laitteen ohjausmenetelmät, näyttö tai hallinta saattavat poiketa tavallisesta BLUETOOTH-laitteen ominaisuuksien tai määritysten takia.
- Liitetyn BLUETOOTH-laitteen, yhteisympäristön tai ympäröivien tekijöiden vuoksi äänentoistossa saattaa esiintyä kohinaa tai katkoja.

Tekniset tiedot

Kaiutinosio

Diskantti:

50 mm × 2, kartiotyyppinen

Basso:

130 mm × 2, kartiotyyppinen

Tuloliitännät

AUDIO/PARTY CHAIN IN L/R:

Jännite 2 V, impedanssi
10 kilo-ohmia

Lähtöliitännät

AUDIO/PARTY CHAIN OUT L/R:

Jännite 2 V, impedanssi
600 kilo-ohmia

BLUETOOTH-osio

Tietoliikennejärjestelmä:

BLUETOOTH-standardin versio 3.0

Lähtö:

BLUETOOTH-standardin
teholuokka 2

Enimmäisyhteysalue:

näköetäisyydellä 10 m¹⁾

Taajuusalue:

2,4 GHz:n kaista (2,4000–
2,4835 GHz)

Modulaatiotapa:

FHSS (Freq Hopping Spread
Spectrum)

Yhteensopivat BLUETOOTH-profiilit²⁾:

A2DP (Advanced Audio Distribution
Profile)
AVRCP (Audio Video Remote Control
Profile)
SPP (Serial Port Profile)

Tuetut koodekit:

SBC (Sub Band Codec)
AAC (Advanced Audio Coding)
LDAC

¹⁾ Todelliseen yhteysalueeseen vaikuttavat useat tekijät, kuten laitteiden välissä olevat esteet, mikroaaltouunin lähellä olevat magneettikentät, staattinen sähkö, vastaanottoherkkyys, antennin suorituskyky, käyttöjärjestelmä, ohjelmistosovellus jne.

²⁾ BLUETOOTH-standardiprofiilit määrittävät laitteiden välisen BLUETOOTH-tiedonsiirron käyttötilan.

Yleistä

Tehontarve:

Pohjois-Amerikan malli: AC 120 V,
60 Hz
Muut mallit: AC 120 V–240 V,
50/60 Hz

Virrankulutus:

30 W

Valmiustilan virrankulutus:

Kun BLUETOOTH-valmiustila ei ole
käytössä: 0,5 W (ekotila)
Kun BLUETOOTH-valmiustila on
käytössä: 2,8 W (kaikki langattoman
verkon portit käytössä)

Mitat (L/K/S) (noin):

262 mm × 524 mm × 273 mm

Paino (noin):

7 kg

Järjestelmän määrä:

1 kappale

Vakiovarusteet:

Verkkovirtajohto (1)

Verkkopistokesovitin* (1)

(toimitetaan vain tietyillä alueilla)

* Tätä verkkopistokesovitinta ei ole
tarkoitettu käytettäväksi Chilessä,
Paraguayssa ja Uruguayssa. Käytä
tätä verkkopistokesovitinta maissa,
joissa se on tarpeen.

Muotoilu ja tekniset tiedot voivat
muuttua ilman erillistä ilmoitusta.

Lisenssi- ja tavaramerkkitiedote

- BLUETOOTH®-sanamerkki ja -logot ovat Bluetooth SIG, Inc:n omistamia rekisteröityjä tavaramerkkejä, ja Sony Corporation käyttää niitä lisenssillä. Muut tavaramerkit ja tuotenimet ovat omistajiensa omaisuutta.
- N-merkki on NFC Forum, Inc:n tavaramerkki tai rekisteröity tavaramerkki Yhdysvalloissa ja muissa maissa.
- Google Play ja Android ovat Google Inc:n tavaramerkkejä.
- LDAC™ ja LDAC-logo ovat Sony Corporationin rekisteröityjä tavaramerkkejä.
- Apple, Apple-logo, iPhone ja iPod touch ovat Apple Inc:n tavaramerkkejä, jotka on rekisteröity Yhdysvalloissa ja muissa maissa. App Store on Apple Inc:n palvelumerkki.
- Made for iPod- ja Made for iPhone -merkinnät tarkoittavat, että elektroninen lisälaitte on suunniteltu käytettäväksi erityisesti iPod- tai iPhone-laitteen kanssa ja lisälaitteen kehittäjä takaa, että laite on Applen suorituskykyä koskevien standardien mukainen. Apple ei vastaa tämän laitteen toiminnasta tai siitä, että laite on turvallisuusmääräysten ja muiden lakisääteisten standardien mukainen. Huomaa, että tällaisen lisälaitteen käyttö iPod- tai iPhone-laitteen kanssa voi vaikuttaa langattomaan suorituskykyyn.
- WALKMAN ja WALKMAN-logo ovat Sony Corporationin rekisteröityjä tavaramerkkejä.
- Kaikki muut tavaramerkit ja rekisteröidyt tavaramerkit ovat omistajiensa omaisuutta. Tässä oppaassa ei käytetä merkintöjä ™ ja ®.

<http://www.sony.net/>

