

# SONY®

## Οικιακό ηχοσύστημα

Οδηγίες χρήσης

---

Ξεκινώντας

---

BLUETOOTH

---

Ρύθμιση ήχου

---

Άλλοι χειρισμοί

---

Πρόσθετες πληροφορίες

## ΠΡΟΕΙΔΟΠΟΙΗΣΗ

Για να μειώσετε τον κίνδυνο πυρκαγιάς, μην καλύπτετε τις θυρίδες αερισμού της συσκευής με εφημερίδες, τραπεζομάντιλα, κουρτίνες κλπ. Μην εκθέτετε τη συσκευή σε πηγές γυμνής φλόγας (π.χ. αναμμένα κεριά).

Για να μειώσετε τον κίνδυνο πυρκαγιάς ή ηλεκτροπληξίας, μην εκθέτετε αυτήν τη συσκευή σε σταγόνες ή πιτσιλιές και μην τοποθετείτε αντικείμενα με υγρά, όπως βάζα, επάνω στη συσκευή.

Καθώς για την αποσύνδεση της συσκευής από το δίκτυο ρεύματος χρησιμοποιείται το φινιρίσμα του καλωδίου ρεύματος, συνδέστε τη συσκευή σε μια εύκολα προσβάσιμη πρίζα. Εάν παρατηρήσετε οποιαδήποτε μη φυσιολογική λειτουργία της συσκευής, αποσυνδέστε αμέσως το φινιρίσμα του καλωδίου ρεύματος από την πρίζα.

Μην εγκαθιστάτε τη συσκευή σε περιορισμένο χώρο, όπως βιβλιοθήκη ή εντοιχισμένο ερμάριο.

Η συσκευή δεν αποσυνδέεται από το δίκτυο ρεύματος εφόσον παραμένει ενσυνδεδεμένη στην πρίζα, ακόμη κι εάν είναι απενεργοποιημένη.

Μόνο για χρήση σε εσωτερικούς χώρους.

### **Απόρριψη χρησιμοποιημένων μπαταριών και χρησιμοποιημένου ηλεκτρικού και ηλεκτρονικού εξοπλισμού (ισχύει στην Ευρωπαϊκή Ένωση και σε άλλες ευρωπαϊκές χώρες με ξεχωριστά συστήματα αποκομιδής)**



Το σύμβολο αυτό επάνω στο προϊόν, τη μπαταρία ή τη συσκευασία υποδεικνύει ότι δεν πρέπει να μεταχειρίζεστε το προϊόν και τη μπαταρία ως κοινά

οικιακά απορρίμματα. Σε ορισμένες μπαταρίες, το σύμβολο αυτό ενδέχεται να χρησιμοποιείται σε συνδυασμό με ένα χημικό σύμβολο. Τα χημικά σύμβολα του υδραργύρου (Hg) ή του μολύβδου (Pb) προστίθενται εάν η μπαταρία περιέχει περισσότερο από 0,0005% υδράργυρο ή 0,004% μόλυβδο.

Με τη διασφάλιση της σωστής απόρριψης αυτών των προϊόντων και μπαταριών συμβάλλετε στην αποτροπή ενδεχόμενων αρνητικών επιπτώσεων προς το περιβάλλον και την ανθρώπινη υγεία, οι οποίες, σε διαφορετική περίπτωση, θα μπορούσαν να προκληθούν από ακατάλληλη διαχείριση αποβλήτων. Η ανακύκλωση υλικών συμβάλλει στην εξοικονόμηση φυσικών πόρων.

Στην περίπτωση προϊόντων τα οποία για λόγους ασφάλειας, απόδοσης ή ακεραιότητας των δεδομένων απαιτούν μόνιμη σύνδεση με μια ενσωματωμένη μπαταρία, αυτή η μπαταρία θα πρέπει να αντικαθιστάται μόνο από εξειδικευμένο προσωπικό επισκευής. Για τη διασφάλιση της σωστής μεταχείρισης της μπαταρίας και του ηλεκτρικού και ηλεκτρονικού εξοπλισμού, παραδώστε αυτά τα προϊόντα στο τέλος της ωφέλιμης διάρκειας ζωής τους στο κατάλληλο σημείο συλλογής για την ανακύκλωση ηλεκτρικού και ηλεκτρονικού εξοπλισμού. Για τις μπαταρίες άλλου τύπου, ανατρέξτε στην ενότητα σχετικά με τη διαδικασία ασφαλούς αφαίρεσης της μπαταρίας από το προϊόν. Παραδώστε τη μπαταρία στο κατάλληλο σημείο συλλογής για την ανακύκλωση μεταχειρισμένων μπαταριών. Για λεπτομερείς πληροφορίες σχετικά με την ανακύκλωση αυτού του προϊόντος ή των μπαταριών, επικοινωνήστε με τις τοπικές δημοτικές αρχές, την υπηρεσία αποκομιδής οικιακών απορριμμάτων ή το κατάστημα από το οποίο αγοράσατε το προϊόν ή την μπαταρία.

**Ειδοποίηση για τους πελάτες:  
Οι ακόλουθες πληροφορίες  
ισχύουν μόνο για εξοπλισμό που  
πωλείται σε χώρες στις οποίες  
ισχύουν οι οδηγίες της ΕΕ.**

Το προϊόν αυτό έχει κατασκευαστεί από ή εκ μέρους της Sony Corporation, 1-7-1 Konan Minato-ku Tokyo, 108-0075 Ιαπωνία. Ερωτήματα σχετικά με τη συμμόρφωση του προϊόντος με βάση τη νομοθεσία της Ευρωπαϊκής Ένωσης θα πρέπει να απευθύνονται στον εξουσιοδοτημένο αντιπρόσωπο, την Sony Belgium, bijkantoor van Sony Europe Limited, Da Vincilaan 7-D1, 1935 Zaventem, Βέλγιο. Για οποιαδήποτε θέματα επισκευής ή εγγύησης, απευθυνθείτε στις διευθύνσεις που παρέχονται στα ξεχωριστά αντίστοιχα έγγραφα.

Με το παρόν, η Sony Corp., δηλώνει ότι ο παρών εξοπλισμός συμμορφώνεται με τις ουσιαστικές απαιτήσεις και άλλες σχετικές διατάξεις της Οδηγίας 1999/5/ΕΚ.

Για λεπτομέρειες, επισκεφθείτε την ακόλουθη διεύθυνση:  
<http://www.compliance.sony.de/>



Η εγκυρότητα της σήμανσης CE περιορίζεται μόνο στις χώρες εκείνες όπου έχει επιβληθεί νόμιμα, κυρίως στις χώρες του ΕΟΧ (Ευρωπαϊκός Οικονομικός Χώρος).

Ο παρών εξοπλισμός έχει ελεγχθεί και συμμορφώνεται με τα όρια που καθορίζονται στην Οδηγία EMC χρησιμοποιώντας ένα καλώδιο σύνδεσης με μήκος μικρότερο από 3 μέτρα.

---

## Σχετικά με αυτό το εγχειρίδιο

Ορισμένες εικόνες παρουσιάζονται ως εννοιολογικά σχέδια και ενδέχεται να είναι διαφορετικές από εκείνες των πραγματικών προϊόντων.

---

## Πίνακας περιεχομένων

Σχετικά με αυτό το εγχειρίδιο .....	4
Οδηγός εξαρτημάτων και στοιχείων ελέγχου .....	6

---

### ΞΕΚΙΝΩΝΤΑΣ

Ενεργοποίηση του συστήματος.....	8
Μεταφορά του συστήματος ....	8
Τοποθέτηση του συστήματος οριζόντια .....	8
Σχετικά με τη διαχείριση ισχύος.....	9

---

### BLUETOOTH

Σύζευξη αυτού του συστήματος με συσκευή BLUETOOTH .....	10
Ακρόαση μουσικής σε μια συσκευή BLUETOOTH .....	12
Σύνδεση με ένα άγγιγμα BLUETOOTH από το NFC .....	13
Σχετικά με την ασύρματη τεχνολογία BLUETOOTH .....	14
Αναπαραγωγή με κωδικοποιητή ήχου υψηλής ποιότητας (AAC/LDAC™) .....	15
Ρύθμιση της κατάστασης αναμονής BLUETOOTH.....	15
Ενεργοποίηση ή απενεργοποίηση του σήματος BLUETOOTH .....	16
Χρήση του «SongPal» μέσω BLUETOOTH .....	16

---

### Ρύθμιση ήχου

Ρύθμιση του ήχου .....	17
------------------------	----

---

### Άλλοι χειρισμοί

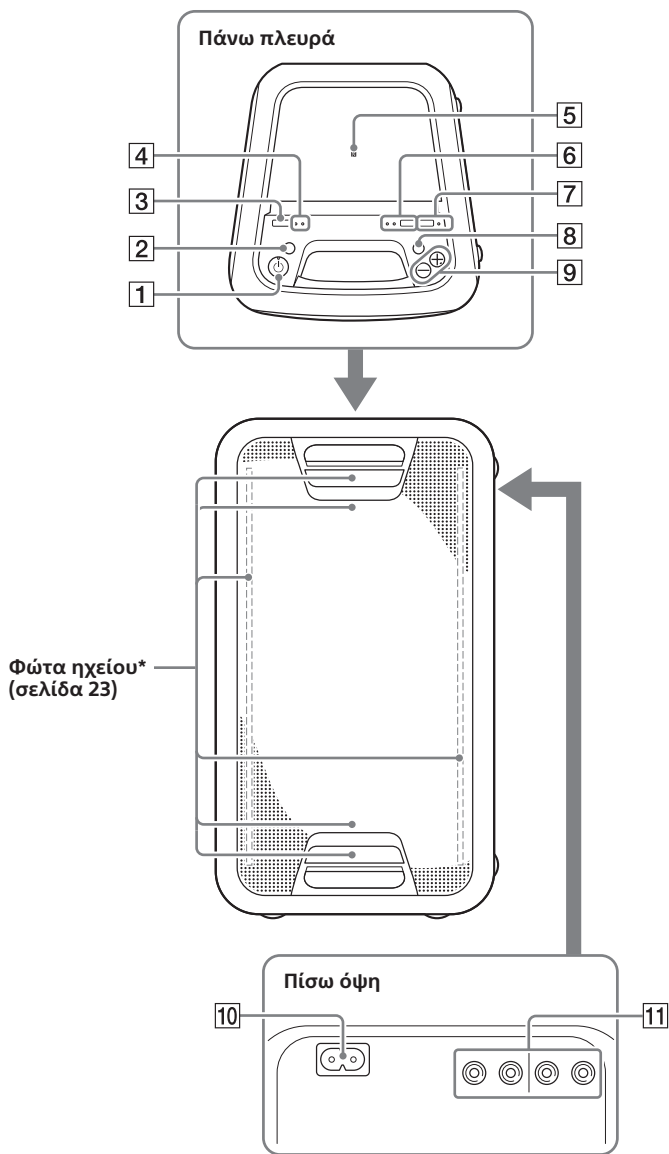
Χρήση της λειτουργίας Αλυσίδα πάρτι .....	18
Ακρόαση μουσικής ασύρματα με δύο συστήματα (λειτουργία προσθήκης Ηχείων).....	21
Απόλαυση μουσικής με τα Φώτα ηχείου αναμμένα .....	23
Χρήση προαιρετικών συσκευών .....	24
Ρύθμιση της λειτουργίας αυτόματης αναμονής .....	24

---



### Πρόσθετες πληροφορίες

Πληροφορίες για συμβατές συσκευές .....	25
Αντιμετώπιση προβλημάτων .....	25
Προφυλάξεις .....	28
Τεχνικά χαρακτηριστικά .....	30
Ειδοποίηση άδειας χρήσης και εμπορικών σημάτων .....	31

# Οδηγός εξαρτημάτων και στοιχείων ελέγχου



\* Μην κοιτάτε απευθείας στα εξαρτήματα που εκπέμπουν φως όταν τα φώτα των ηχείων είναι αναμμένα.

- 1** **Κουμπί**  (ισχύς)  
Πιέστε για να ενεργοποιήσετε ή να απενεργοποιήσετε το σύστημα.
- Ενδεικτική λυχνία**  (ισχύς)  
— Ανάβει πράσινο όταν είναι ενεργοποιημένο το σύστημα.  
— Ανάβει πορτοκαλί ενώ το σύστημα είναι απενεργοποιημένο και όταν BLUETOOTH είναι ενεργοποιημένη η λειτουργία αναμονής.
- 2** **Κουμπί LIGHT** (σελίδα 23)
- 3** **Κουμπί FUNCTION – PAIRING**  
— Πατήστε επαναλαμβανόμενα για να επιλέξετε το BLUETOOTH ή το Ήχος σε λειτουργία.  
— Όταν έχει επιλεγεί η λειτουργία BLUETOOTH, κρατήστε πατημένο για να ενεργοποιήσετε τη σύζευξη BLUETOOTH.

- 4** **Ενδεικτική λυχνία**  (BLUETOOTH) (σελίδα 14)

Ένδειξη AUDIO IN (σελίδα 24)

- 5** **N** (ένδειξη N) (σελίδα 13)

- 6** **Κουμπί ADD** (σελίδα 21)  
ADD L/R ενδείξεις (σελίδα 21)

- 7** **Κουμπί PARTY CHAIN** (σελίδα 20)

Ένδειξη PARTY CHAIN (σελίδα 20)

- 8** **Κουμπί EXTRA BASS**  
Πατήστε για να δημιουργήσετε πιο δυναμικό ήχο (σελίδα 17).

Ένδειξη EXTRA BASS (σελίδα 17)

- 9** **Κουμπιά ένταξης ήχου +\*/-**  
Πατήστε το για να ρυθμίσετε την ένταση του ήχου.




- 10** **Υποδοχή AC IN** (σελίδα 8)

- 11** **Υποδοχές εξόδου και εισόδου ήχου**  
Χρησιμοποιήστε καλώδιο ήχου (δεν παρέχεται) για να κάνετε οποιαδήποτε σύνδεση ως εξής:
- **Υποδοχές AUDIO/PARTY CHAIN OUT L/R**  
— Συνδεθείτε στις υποδοχές εισόδου ήχου μιας προαιρετικής συσκευής.  
— Συνδεθείτε σε ένα άλλο ηχοσύστημα για να απολαύσετε τη λειτουργία Αλυσίδα πάρτι (σελίδα 18).
  - **Υποδοχές AUDIO/PARTY CHAIN IN L/R**  
— Συνδεθείτε στις υποδοχές εξόδου ήχου μιας τηλεόρασης ή συσκευή ήχου/βίντεο. Ο ήχος παράγεται από αυτό το σύστημα.  
— Συνδεθείτε σε ένα άλλο ηχοσύστημα για να απολαύσετε τη λειτουργία Αλυσίδα πάρτι (σελίδα 18).

\* Το κουμπί ένταξης ήχου + έχει μια ανάγλυφη κουκκίδα. Χρησιμοποιήστε την ανάγλυφη κουκκίδα ως αναφορά κατά τη λειτουργία του συστήματος.

## Καταστάσεις ενδεικτικής λυχνίας

Οι καταστάσεις των ενδεικτικών λυχνίων στη μονάδα εμφανίζονται στις εικόνες ως εξής.



Κατάσταση ενδεικτικής λυχνίας	Εικόνα
Αναβοσβήνει	
Αναμμένη	
Απενεργοποιημένη	

## Ενεργοποίηση του συστήματος

- 1 Συνδέστε το καλώδιο ρεύματος AC (παρέχεται) στην υποδοχή AC IN στο πίσω μέρος της μονάδας κι, έπειτα, στην πρίζα.



Το σύστημα ενεργοποιείται στη λειτουργία επίδειξης και η επίδειξη ξεκινά αυτόματα.

- 2 Πατήστε το  για να ενεργοποιήσετε το σύστημα. Η ενδεικτική λυχνία  ανάβει πράσινο.

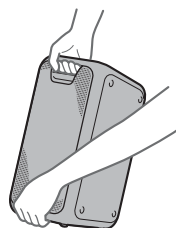
### Απενεργοποίηση της επίδειξης

**Πατήστε το LIGHT ενώ εκτελείται η επίδειξη.**

Η επίδειξη τελειώνει και το σύστημα εισέρχεται σε κατάσταση αναμονής. Όταν πατάτε το LIGHT στη διάρκεια της λειτουργίας αναμονής ή όταν αποσυνδέετε και επανασυνδέετε το καλώδιο ρεύματος AC, το σύστημα εισέρχεται στην κατάσταση επίδειξης.

## Μεταφορά του συστήματος

Προτού μεταφέρετε το σύστημα, αποσυνδέστε όλα τα καλώδια.

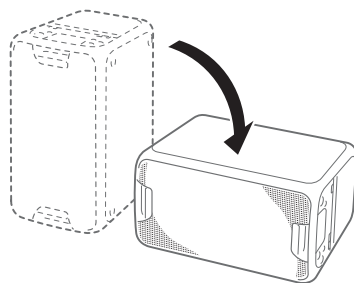


### Σημείωση

Η σωστή τοποθέτηση των χεριών κατά τη μεταφορά του συστήματος είναι πολύ σημαντική για να αποφύγετε τραυματισμό ή/και ζημιές.

## Τοποθέτηση του συστήματος οριζόντια

Μπορείτε επίσης να τοποθετήσετε το σύστημα οριζόντια όπως φαίνεται παρακάτω. (Τοποθετήστε τα λαστιχένια ποδαράκια στραμμένα προς τα κάτω.)





---

## Σχετικά με τη διαχείριση ισχύος


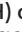
Από προεπιλογή, αυτό το σύστημα έχει τεθεί στο να απενεργοποιείται αυτόματα σε περίπου 15 λεπτά, όταν δεν εκτελεστεί κανένας χειρισμός και δεν ανιχνεύεται κανένα ηχητικό σήμα. Για λεπτομέρειες, βλέπε «Ρύθμιση της λειτουργίας αυτόματης αναμονής» (σελίδα 24).

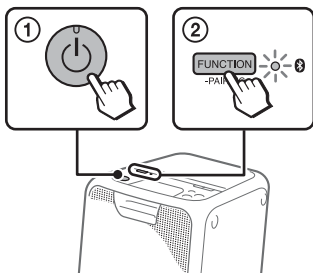
## Σύζευξη αυτού του συστήματος με συσκευή BLUETOOTH

Η σύζευξη είναι μια λειτουργία κατά την οποία οι συσκευές BLUETOOTH καταχωρούνται η μία στην άλλη από πριν. Μόλις εκτελεστεί μια σύζευξη, δεν χρειάζεται να επαναληφθεί. Εάν η συσκευή σας είναι ένα συμβατό με το NFC smartphone, η χειροκίνητη διαδικασία σύζευξης δεν είναι απαραίτητη. (Βλέπε «Σύνδεση με ένα άγγιγμα BLUETOOTH από το NFC» (σελίδα 13).)


**1 Τοποθετήστε τη συσκευή BLUETOOTH εντός 1 μέτρου από το σύστημα.**

**2 Επιλέξτε τη λειτουργία BLUETOOTH.**


- ① Πατήστε το  για να ενεργοποιήσετε το σύστημα.
- ② Πατήστε το **FUNCTION – PAIRING** επαναλαμβανόμενα έως ότου η ενδεικτική λυχνία  (BLUETOOTH) στη μονάδα αναβοσβήνει αργά.

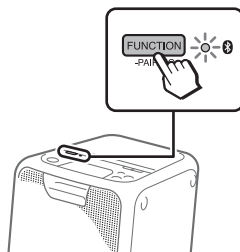


### Συμβουλές

- Όταν δεν υπάρχουν πληροφορίες σύζευξης στο σύστημα (για παράδειγμα, όταν χρησιμοποιείτε τη λειτουργία BLUETOOTH για πρώτη φορά μετά την αγορά), η ενδεικτική λυχνία  (BLUETOOTH) αναβοσβήνει γρήγορα και το σύστημα εισέρχεται αυτόματα στη λειτουργία σύζευξης. Σε αυτήν την περίπτωση, συνεχίστε στο βήμα 4.
- Εάν η σύνδεση BLUETOOTH έχει εδραιωθεί, τερματίστε τη σύνδεση BLUETOOTH (σελίδα 12).

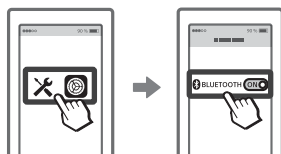
**3 Κρατήστε πατημένο το FUNCTION – PAIRING για πάνω από 3 δευτερόλεπτα.**

Η ενδεικτική λυχνία  (BLUETOOTH) αναβοσβήνει γρήγορα.



**4 Εκτελέστε τη διαδικασία σύζευξης στη συσκευή BLUETOOTH.**

Για λεπτομέρειες, ανατρέξτε στις οδηγίες χρήσης της συσκευής BLUETOOTH σας.




## 5 Επιλέξτε το «GTK-XB5» στην οθόνη της συσκευής BLUETOOTH.

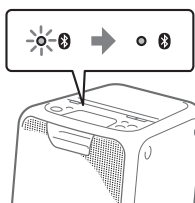


### Σημείωση

Εάν απαιτείται κλειδί πρόσβασης στη συσκευή BLUETOOTH, εισαγάγετε το «0000». Το «κλειδί πρόσβασης» ενδέχεται να ονομάζεται «Passcode», «PIN code», «PIN number» ή «Password».

## 6 Εκτελέστε τη σύνδεση BLUETOOTH στη συσκευή BLUETOOTH.

Όταν η σύζευξη ολοκληρωθεί και εδραιωθεί η σύνδεση BLUETOOTH, η ενδεικτική λυχνία  (BLUETOOTH) στη μονάδα σταματά να αναβοσβήνει και παραμένει αναμμένη.



Ανάλογα με τη συσκευή BLUETOOTH, η σύνδεση μπορεί να ξεκινήσει αυτόματα μετά την ολοκλήρωση της σύζευξης.

### Σημειώσεις

- Μπορείτε να πραγματοποιήσετε σύζευξη έως και 8 συσκευών BLUETOOTH. Εάν η 9η συσκευή BLUETOOTH συζευχθεί, η παλαιότερη συσκευή που συνδέθηκε θα διαγραφεί.
- Εάν θέλετε να πραγματοποιήσετε σύζευξη με άλλη συσκευή BLUETOOTH, επαναλάβετε τα βήματα 1 έως 6.

## Για ακύρωση της λειτουργίας σύζευξης

Πατήστε το FUNCTION – PAIRING.

## Διαγραφή όλων των πληροφοριών καταχώρησης σύζευξης

Για να διαγράψετε όλες τις πληροφορίες καταχώρησης σύζευξης, το σύστημα πρέπει να επανέλθει στις εργοστασιακές ρυθμίσεις. Βλέπε «Επαναρύθμιση του συστήματος» (σελίδα 27).

## Ακρόαση μουσικής σε μια συσκευή BLUETOOTH

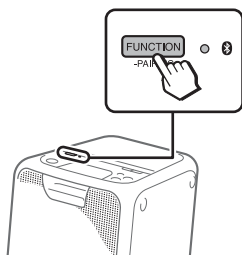
Μπορείτε να χειριστείτε μια συσκευή BLUETOOTH συνδέοντας το σύστημα και τη συσκευή BLUETOOTH χρησιμοποιώντας το AVRCP.

Ελέγξτε τα εξής πριν την αναπαραγωγή μουσικής:

- Η λειτουργία BLUETOOTH της συσκευής BLUETOOTH είναι αναμμένη.
- Η σύζευξη έχει ολοκληρωθεί (σελίδα 10).

Μόλις το σύστημα και η συσκευή BLUETOOTH συνδεθούν, μπορείτε να ελέγξετε την αναπαραγωγή χρησιμοποιώντας τη συσκευή BLUETOOTH.

### 1 Πατήστε το **FUNCTION – PAIRING** επαναλαμβανόμενα έως ότου η ενδεικτική λυχνία (BLUETOOTH) στη μονάδα ανάψει.



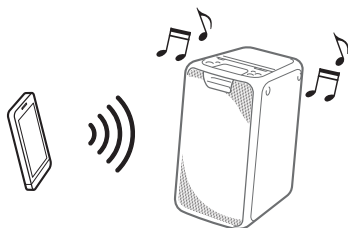
### 2 Εδραιώστε σύνδεση με τη συσκευή BLUETOOTH.

Η συσκευή που συνδέθηκε τελευταία BLUETOOTH θα συνδεθεί αυτόματα.

Εκτελέστε τη σύνδεση BLUETOOTH από τη συσκευή BLUETOOTH εάν η συσκευή δεν είναι συνδεδεμένη.

### 3 Ξεκινήστε την αναπαραγωγή μιας πηγής ήχου στη συσκευή BLUETOOTH.

Για λεπτομέρειες, ανατρέξτε στις οδηγίες χρήσης της συσκευής BLUETOOTH σας.



### 4 Ρυθμίστε την ένταση του ήχου.

Ρυθμίστε πρώτα την ένταση ήχου της συσκευής BLUETOOTH. Εάν η ένταση του ήχου εξακολουθεί να είναι πολύ χαμηλή, ρυθμίστε την ένταση του ήχου στο σύστημα χρησιμοποιώντας τα κουμπιά έντασης ήχου +/-.



#### Σημείωση

Εάν προσπαθήσετε να συνδέσετε μια άλλη συσκευή BLUETOOTH στο σύστημα, η επί του παρόντος συνδεδεμένη συσκευή BLUETOOTH θα αποσυνδεθεί.

#### Για να τερματίσετε τη σύνδεση BLUETOOTH

Κρατήστε πατημένο το **FUNCTION – PAIRING** για πάνω από 3 δευτερόλεπτα.

Ανάλογα με τη συσκευή BLUETOOTH, η σύνδεση BLUETOOTH ενδέχεται να τερματιστεί αυτόματα όταν διακόψετε την αναπαραγωγή.

## Σύνδεση με ένα άγγιγμα BLUETOOTH από το NFC

Το NFC (Near Field Communication) είναι μια τεχνολογία που επιτρέπει ασύρματη επικοινωνία βραχείας εύρους μεταξύ διαφόρων συσκευών, όπως smartphone και ετικετών IC.

Όταν αγγίζετε το σύστημα με συμβατό με το NFC smartphone, το σύστημα αυτόματα:

- το ενεργοποιείται στη λειτουργία BLUETOOTH.
- ολοκληρώνει τη σύζευξη και τη σύνδεση BLUETOOTH.

### Συμβατά smartphone

Smartphone με ενσωματωμένη λειτουργία NFC (OS: Android™ 2.3.3 ή μεταγενέστερο, εκτός του Android 3.x)

### Σημειώσεις

- Το σύστημα μπορεί μόνο να αναγνωρίσει και να συνδεθεί σε ένα συμβατό με το NFC smartphone τη φορά. Εάν προσπαθήσετε να συνδέσετε άλλο συμβατό με το NFC smartphone στο σύστημα, το επί του παρόντος συνδεδεμένο συμβατό με το NFC smartphone θα αποσυνδεθεί.
- Ανάλογα με το συμβατό με το NFC smartphone, μπορεί να χρειαστεί να εκτελέσετε τα εξής βήματα στο συμβατό με το NFC smartphone εκ των προτέρων.
  - Ενεργοποιήστε τη λειτουργία NFC. Για λεπτομέρειες, ανατρέξτε στις οδηγίες λειτουργίας του συμβατού με NFC smartphone.
  - Εάν το συμβατό με το NFC smartphone σας έχει έκδοση λειτουργικού συστήματος που είναι παλαιότερη από το Android 4.1.x, κατεβάστε και ξεκινήστε την εφαρμογή «NFC Easy Connect». Το «NFC Easy Connect» είναι μια δωρεάν εφαρμογή για Android smartphone που μπορείτε να λάβετε από το Google Play™. (Η εφαρμογή ενδέχεται να μην είναι διαθέσιμη σε ορισμένες χώρες/περιοχές.)


## 1 Ενεργοποιήστε τη λειτουργία NFC της συσκευής BLUETOOTH.

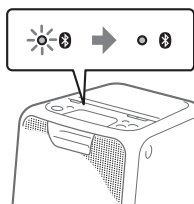


## 2 Ακουπήστε τη συσκευή BLUETOOTH, όπως smartphone ή tablet, στο N-Mark στη μονάδα έως ότου δονηθεί η συσκευή BLUETOOTH.



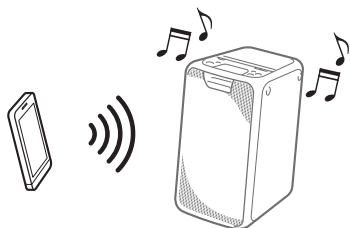
Ολοκληρώστε τη σύνδεση ακολουθώντας τις οδηγίες που εμφανίζονται στη συσκευή BLUETOOTH.

Όταν εδραιωθεί η σύνδεση BLUETOOTH, η ενδεικτική λυχνία  (BLUETOOTH) στη μονάδα σταματά να αναβοσβήνει και παραμένει αναμμένη.



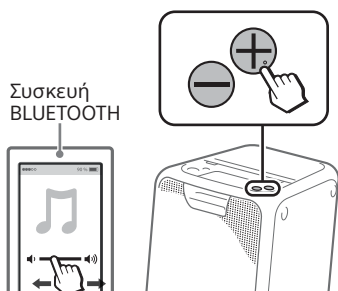
### 3 Ξεκινήστε την αναπαραγωγή μιας πηγής ήχου στη συσκευή BLUETOOTH.

Για λεπτομέρειες, ανατρέξτε στις οδηγίες χρήσης της συσκευής BLUETOOTH σας.



### 4 Ρυθμίστε την ένταση του ήχου.

Ρυθμίστε πρώτα την ένταση ήχου της συσκευής BLUETOOTH. Εάν η ένταση του ήχου εξακολουθεί να είναι πολύ χαμηλή, ρυθμίστε την ένταση του ήχου στο σύστημα χρησιμοποιώντας τα κουμπιά έντασης ήχου +/-.



#### Συμβουλή

Εάν η σύζευξη και η σύνδεση BLUETOOTH αποτύχουν, εκτελέστε τα εξής.

- Αφαιρέστε τη θήκη του smartphone, εάν χρησιμοποιείτε θήκη smartphone που αγοράσατε από το εμπόριο.
- Ακουμπήστε το smartphone στην ένδειξη N-Mark στη μονάδα ξανά.
- Κάντε επανεκκίνηση της εφαρμογής «NFC Easy Connect».

#### Για να τερματίσετε τη σύνδεση BLUETOOTH

Ακουμπήστε τη συσκευή BLUETOOTH στην ένδειξη N-Mark στη μονάδα ξανά.


## Σχετικά με την ασύρματη τεχνολογία BLUETOOTH

Η ασύρματη τεχνολογία BLUETOOTH είναι ασύρματη τεχνολογία βραχέος εύρους που επιτρέπει την ασύρματη επικοινωνία δεδομένων μεταξύ ψηφιακών συσκευών. Η ασύρματη τεχνολογία BLUETOOTH λειτουργεί εντός ενός εύρους περίπου 10 μέτρων.

#### Υποστηριζόμενη έκδοση BLUETOOTH, προφίλ και κωδικοποιητές

Για λεπτομέρειες, βλέπε «Τομέας BLUETOOTH» (σελίδα 30).

#### Ενδεικτική λυχνία (BLUETOOTH)

Η ενδεικτική λυχνία  (BLUETOOTH) στη μονάδα ανάβει ή αναβοσβήνει μπλε για να δείξει την κατάσταση BLUETOOTH.

Κατάσταση συστήματος	Κατάσταση ενδεικτικής λυχνίας
Κατάσταση αναμονής BLUETOOTH	Αναβοσβήνει αργά
Σύζευξη BLUETOOTH	Αναβοσβήνει γρήγορα
Η σύνδεση BLUETOOTH εδραιώθηκε	Αναμμένη

## Αναπαραγωγή με κωδικοποιητή ήχου υψηλής ποιότητας (AAC/LDAC™)

Αυτό το σύστημα μπορεί να λάβει δεδομένα σε μορφή κωδικοποιητή AAC ή LDAC από μια συσκευή BLUETOOTH. Προσφέρει αναπαραγωγή με υψηλότερη ποιότητα ήχου.

Μπορείτε να επιλέξετε μια επιλογή κωδικοποιητή ήχου από τις ακόλουθες δύο ρυθμίσεις χρησιμοποιώντας το «SongPal» (σελίδα 16). Η προεπιλεγμένη ρύθμιση αυτού του συστήματος είναι «AUTO».

Για να εφαρμόσετε τις αλλαγές της ρύθμισης, χρειάζεται να τερματίσετε τη σύνδεση BLUETOOTH (σελίδα 12) κι έπειτα να εκτελέσετε τη σύνδεση BLUETOOTH ξανά.

- **AUTO:** Το σύστημα ανιχνεύει τον κωδικοποιητή που χρησιμοποιείται στη συσκευή πηγή και επιλέγει αυτόματα το βέλτιστο κωδικοποιητή από «SBC», «AAC\*» ή «LDAC\*».
  - **SBC:** Το «SBC» εφαρμόζεται πάντα ανεξάρτητα από τον κωδικοποιητή που χρησιμοποιείται στη συσκευή πηγή.
- \* Διατίθεται μόνο όταν ο κωδικοποιητής υποστηρίζεται από τη συσκευή BLUETOOTH σας.

### Σημείωση

Μπορείτε να απολαύσετε υψηλότερη ποιότητα ήχου όταν η συσκευή πηγή είναι συμβατή με το AAC/LDAC και αυτή η λειτουργία τίθεται στο «AUTO». Εντούτοις, ο ήχος μπορεί να διακόπτεται ανάλογα με τις συνθήκες της επικοινωνίας BLUETOOTH. Εάν συμβεί αυτό, θέστε τη λειτουργία στο «SBC».

Το LDAC είναι μια τεχνολογία κωδικοποίησης ήχου που αναπτύχθηκε από τη Sony, η οποία επιτρέπει τη μετάδοση περιεχομένου ήχου υψηλής ανάλυσης (Hi-Res), ακόμη και μέσω σύνδεσης BLUETOOTH. Σε αντίθεση με άλλες τεχνολογίες κωδικοποίησης συμβατές με το BLUETOOTH, όπως η SBC, λειτουργεί χωρίς υποβιβασμό του περιεχομένου ήχου Hi-Res<sup>1</sup>. Επιτρέπει επίσης περίπου τρεις φορές περισσότερα δεδομένα<sup>2</sup> από ότι οι άλλες τεχνολογίες, για τη μεταφορά σε ασύρματο δίκτυο BLUETOOTH με εξαιρετική ποιότητα ήχου χρησιμοποιώντας αποδοτική κωδικοποίηση και βελτιστοποιημένη συσκευασία δεδομένων σε δέσμες.

<sup>1</sup> Αποκλεισμός περιεχομένων μορμά DSD.

<sup>2</sup> Σε σύγκριση με SBC (Sub band Codec) όταν ο ρυθμός μετάδοσης δεδομένων των 990 kbps (96/48 kHz) ή 909 kbps (88.2/44.1 kHz) έχουν επιλεγεί.

## Ρύθμιση της κατάστασης αναμονής BLUETOOTH

Η κατάσταση αναμονής BLUETOOTH επιτρέπει στο σύστημα να ενεργοποιηθεί αυτόματα όταν εδραιώνετε τη σύνδεση BLUETOOTH με μια συσκευή BLUETOOTH. Αυτή η ρύθμιση απενεργοποιείται εκ προεπιλογής.

Αυτή η ρύθμιση μπορεί να διαμορφωθεί μόνο χρησιμοποιώντας «SongPal». Για λεπτομέρειες για το «SongPal», βλέπε «Χρήση του «SongPal» μέσω BLUETOOTH» (σελίδα 16).

### Συμβουλή

Απενεργοποιήστε τη λειτουργία αναμονής BLUETOOTH για να μειώσετε την κατανάλωση ρεύματος στη λειτουργία κατάστασης αναμονής (οικολογική λειτουργία).

## Ενεργοποίηση ή απενεργοποίηση του σήματος BLUETOOTH

Μπορείτε να συνδεθείτε στο σύστημα από μια συζευγμένη συσκευή BLUETOOTH σε όλες τις λειτουργίες όταν το σήμα του συστήματος BLUETOOTH έχει τεθεί στο ενεργό. Αυτή η ρύθμιση ενεργοποιείται εκ προεπιλογής.

**Κρατήστε πατημένο το FUNCTION – PAIRING και το κουμπί έντασης ήχου + για πάνω από 5 δευτερόλεπτα.**

### Σημείωση

Δεν μπορείτε να εκτελέσετε τις ακόλουθες λειτουργίες όταν απενεργοποιείτε το σήμα BLUETOOTH:

- Σύζευξη ή/και σύνδεση με συσκευή BLUETOOTH
- Χρήση «SongPal» μέσω BLUETOOTH

Για να ενεργοποιήσετε το σήμα BLUETOOTH, επαναλάβετε τη διαδικασία που φαίνεται ανωτέρω.

## Χρήση του «SongPal» μέσω BLUETOOTH

Σχετικά με την εφαρμογή



Μπορείτε να ελέγξετε το σύστημα χρησιμοποιώντας τη δωρεάν εφαρμογή «SongPal», η οποία είναι διαθέσιμη και στο Google Play και στο App Store. Αναζητήστε το «SongPal» ή σκανάρετε τον παρακάτω δισδιάστατο κωδικό, έπειτα κατεβάστε την εφαρμογή για να μάθετε περισσότερα για τις πρακτικές δυνατότητες.



Η λήψη «SongPal» στο smartphone/ iPhone σας προσφέρει τα εξής.

### Ρύθμιση του ήχου (EQ)

Μπορείτε να ρυθμίσετε τον ήχο επιλέγοντας από μια ποικιλία προκαθορισμένων EQ.

### Δημιουργία ατμόσφαιρας πάρτι (DJ EFFECT)

Μπορείτε να ελέγξετε τον ήχο δυναμικά επιλέγοντας ένα από 3 εφέ (FLANGER/ISOLATOR/WAH).

### Διαμόρφωση των ρυθμίσεων στο σύστημα

Μπορείτε να διαμορφώσετε τις διάφορες ρυθμίσεις στο σύστημα, όπως τη λειτουργία αυτόματης κατάστασης αναμονής κ.λπ.

### Διαμόρφωση των ρυθμίσεων της λειτουργίας BLUETOOTH

Μπορείτε να διαμορφώσετε τις διάφορες ρυθμίσεις της λειτουργίας BLUETOOTH, όπως τους κωδικοποιητές ήχου BLUETOOTH, την κατάσταση αναμονής BLUETOOTH κ.λπ.



► Ανατρέξτε στη Βοήθεια SongPal για περισσότερες λεπτομέρειες.  
<http://info.songpal.sony.net/help/>



#### Σημειώσεις

- Εάν η εφαρμογή «SongPal» δε λειτουργεί σωστά, τερματίστε τη σύνδεση BLUETOOTH (σελίδα 12), έπειτα εκτελέστε τη σύνδεση BLUETOOTH ξανά έτσι ώστε η σύνδεση BLUETOOTH να λειτουργεί κανονικά.
- Οι λειτουργίες που μπορείτε να ελέγξετε με το «SongPal» διαφέρουν ανάλογα με τη συνδεδεμένη συσκευή.
- Τα τεχνικά χαρακτηριστικά και η σχεδίαση της εφαρμογής ενδέχεται να αλλάξουν χωρίς ειδοποίηση.

## Ρύθμιση ήχου

### Ρύθμιση του ήχου

Για	Ενέργεια
Ρύθμιση της έντασης του ήχου	Πατήστε τα κουμπιά έντασης ήχου +/-.
Δημιουργία πιο δυναμικού ήχου	Πατήστε το EXTRA BASS. Η ενδεικτική λυχνία EXTRA BASS ανάβει κόκκινο ενώ η λειτουργία EXTRA BASS ενεργοποιείται.

# Χρήση της λειτουργίας Αλυσίδα πάρτι

Μπορείτε να συνδέσετε πολλαπλά ηχοσυστήματα σε μια αλυσίδα για να δημιουργήσετε ένα πιο ενδιαφέρον περιβάλλον πάρτι και να παραγάγετε υψηλότερη έξοδο ήχου.

Ένα ενεργοποιημένο σύστημα στην αλυσίδα θα είναι η «Κεντρική συσκευή πάρτι» και χρησιμοποιήστε από κοινού τη μουσική. Τα άλλα συστήματα θα γίνουν οι «Εξαρτημένες συσκευές πάρτι» και θα αναπαράγουν την ίδια μουσική με αυτήν που αναπαράγεται από την «Κεντρική συσκευή πάρτι».

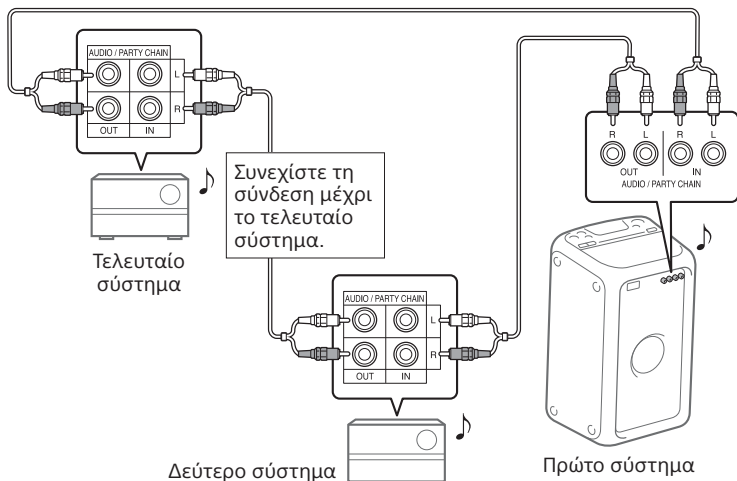
## Ρύθμιση της Αλυσίδας πάρτι


Ρυθμίστε μια Αλυσίδα πάρτι συνδέοντας όλα τα συστήματα χρησιμοποιώντας καλώδια ήχου (δεν παρέχονται).

Πριν τη σύνδεση των καλωδίων, φροντίστε να αποσυνδέσετε το καλώδιο ρεύματος.

### **A** Εάν όλα τα συστήματα είναι εξοπλισμένα με τη λειτουργία Αλυσίδα πάρτι

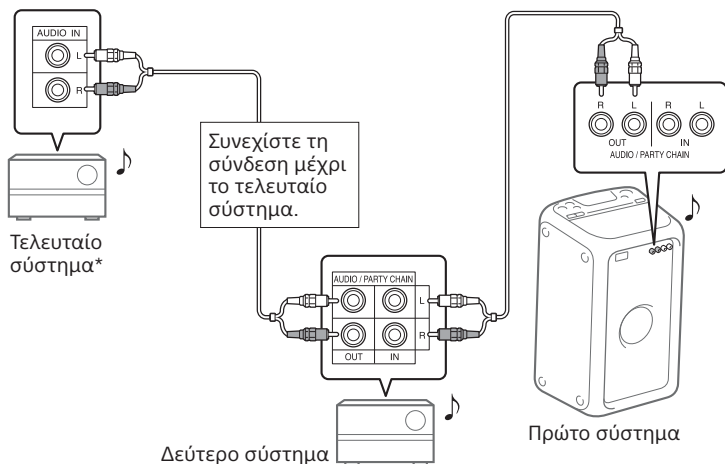
Παράδειγμα: Όταν συνδέσετε χρησιμοποιώντας αυτό το σύστημα ως πρώτο σύστημα



- Το τελευταίο σύστημα πρέπει να είναι συνδεδεμένο με το πρώτο σύστημα.
- Οποιοδήποτε σύστημα μπορεί να γίνει Κεντρική συσκευή πάρτι.
- Μπορεί κάποιο άλλο σύστημα στην αλυσίδα να γίνει Κεντρική συσκευή πάρτι. Για λεπτομέρειες, βλέπε «Για να επιλέξετε μια νέα Κεντρική συσκευή πάρτι» (σελίδα 20).
- Βεβαιωθείτε ότι έχει επιλεγεί η λειτουργία  (BLUETOOTH). Όταν είναι επιλεγμένη Ήχος σε, η λειτουργία Αλυσίδα πάρτι δεν μπορεί να ενεργοποιηθεί.

## **B** Εάν ένα από τα συστήματα δεν είναι εξοπλισμένο με τη λειτουργία Αλυσίδα πάρτι

Παράδειγμα: Όταν συνδέσετε χρησιμοποιώντας αυτό το σύστημα ως πρώτο σύστημα



\* Συνδέστε το σύστημα το οποίο δεν είναι εξοπλισμένο με τη λειτουργία Αλυσίδα πάρτι στο τελευταίο σύστημα. Βεβαιωθείτε ότι επιλέξατε τη λειτουργία Ήχος σε σε αυτό το τελευταίο σύστημα.

- Το τελευταίο σύστημα δεν είναι συνδεδεμένο με το πρώτο σύστημα.
- Πρέπει να επιλέξετε το πρώτο σύστημα ως Κεντρική συσκευή πάρτι έτσι ώστε όλα τα συστήματα να αναπαράγουν την ίδια μουσική όταν είναι ενεργοποιημένη η λειτουργία Αλυσίδα πάρτι.
- Έξοδος ήχου από ένα σύστημα που δεν είναι εξοπλισμένο με τη λειτουργία Αλυσίδα πάρτι μπορεί να καθυστερεί ελαφρώς.

## Απόλαυση της Αλυσίδας πάρτι

- 1 Συνδέστε το καλώδιο ρεύματος και ενεργοποιήστε όλα τα συστήματα.
- 2 Προσαρμόστε την ένταση ήχου σε κάθε σύστημα.
- 3 Ενεργοποιήστε τη λειτουργία Αλυσίδα πάρτι στο σύστημα για να χρησιμοποιηθεί ως Κεντρική συσκευή πάρτι.

**Παράδειγμα:** Όταν χρησιμοποιείτε αυτό το σύστημα ως Κεντρική συσκευή πάρτι

- ① Πατήστε επαναλαμβανόμενα το **FUNCTION – PAIRING** για να επιλέξετε τη λειτουργία που θέλετε.

Όταν συνδέσετε χρησιμοποιώντας το **A** (σελίδα 18), μην επιλέξετε τη λειτουργία Ήχος σε. Αν επιλέξετε αυτή τη λειτουργία, δεν μπορεί να παραχθεί ήχος.

- ② Ξεκινήστε την αναπαραγωγή, έπειτα πατήστε το **PARTY CHAIN**.

Η ενδεικτική λυχνία **PARTY CHAIN** ανάβει.

Η Κεντρική συσκευή πάρτι ξεκινά την Αλυσίδα πάρτι και τα άλλα συστήματα γίνονται Εξαρτημένες συσκευές πάρτι αυτόματα. Όλα τα συστήματα αναπαράγουν την ίδια μουσική με αυτήν που αναπαράγεται από την Κεντρική συσκευή πάρτι.

### Σημειώσεις

- Ανάλογα με τον συνολικό αριθμό συστημάτων που έχετε συνδέσει, οι Εξαρτημένες συσκευές πάρτι μπορεί να χρειαστεί λίγο χρόνο για να αρχίσει να παίζει τη μουσική.
- Η αλλαγή της έντασης ήχου και του εφέ ήχου στην Κεντρική συσκευή πάρτι δεν θα επηρεάσει την έξοδο στις Εξαρτημένες συσκευές πάρτι.
- Για λεπτομέρειες σχετικά με τη λειτουργία σε άλλα συστήματα, ανατρέξτε στις οδηγίες χρήσης των συστημάτων.

## Για να επιλέξετε μια νέα Κεντρική συσκευή πάρτι

Μόνο όταν συνδέσετε χρησιμοποιώντας το **A** (σελίδα 18), μπορείτε να επιλέξετε μια νέα κεντρική συσκευή πάρτι. Επαναλάβετε το βήμα 3 της ενότητας «Απόλαυση της Αλυσίδας πάρτι» στο σύστημα που είναι να χρησιμοποιηθεί ως νέα Κεντρική συσκευή πάρτι. Η τρέχουσα Κεντρική συσκευή πάρτι γίνεται Εξαρτημένη συσκευή πάρτι αυτόματα. Όλα τα συστήματα αναπαράγουν την ίδια μουσική με αυτήν που αναπαράγεται από την νέα Κεντρική συσκευή πάρτι.

### Σημειώσεις

- Μπορείτε να επιλέξετε ένα άλλο σύστημα ως τη νέα Κεντρική συσκευή πάρτι μόνο αφού η λειτουργία Αλυσίδα πάρτι όλων των συστημάτων στην αλυσίδα έχει ενεργοποιηθεί.
- Εάν το επιλεγμένο σύστημα δεν γίνει νέα Κεντρική συσκευή πάρτι μετά από λίγα δευτερόλεπτα, επαναλάβετε το βήμα 3 του «Απόλαυση της Αλυσίδας πάρτι».

## Για να απενεργοποιήσετε τη Αλυσίδα πάρτι

Πατήστε το **PARTY CHAIN** στην Κεντρική συσκευή πάρτι.

### Σημείωση

Εάν η λειτουργία Αλυσίδα πάρτι δεν απενεργοποιηθεί μετά από λίγα δευτερόλεπτα, πατήστε το **PARTY CHAIN** στην Κεντρική συσκευή πάρτι ξανά.

## Ενδεικτική λυχνία Αλυσίδας πάρτι


Η ενδεικτική λυχνία Αλυσίδα πάρτι στη μονάδα ανάβει ή αναβοσβήνει για να υποδείξει την κατάσταση συστήματος.

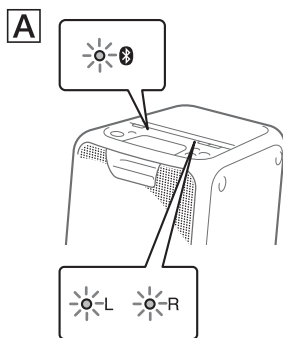
Κατάσταση συστήματος	Κατάσταση ενδεικτικής λυχνίας
Κεντρική συσκευή πάρτι	Αναμμένη
Εξαρτημένη συσκευή πάρτι	Αναβοσβήνει


## Ακρόαση μουσικής ασύρματα με δύο συστήματα (λειτουργία προσθήκης Ηχείων)

Για να χρησιμοποιήσετε αυτήν τη λειτουργία, απαιτούνται δύο συστήματα GTK-XB5. Συνδέοντας δύο συστήματα GTK-XB5 μέσω BLUETOOTH, μπορείτε να απολαύσετε μουσική με έναν πιο δυναμικό τρόπο. Μπορείτε επίσης να επιλέξετε έξοδο ήχου μεταξύ της διπλής λειτουργίας (στην οποία τα δύο συστήματα αναπαράγουν τον ίδιο ήχο) και της στερεοφωνικής λειτουργίας (στερεοφωνικός ήχος). Στα ακόλουθα βήματα, τα δύο συστήματα περιγράφονται ως «σύστημα [A]» (ή κύριο σύστημα) και «σύστημα [B]».


### Ενεργοποίηση της λειτουργίας προσθήκης ηχείου

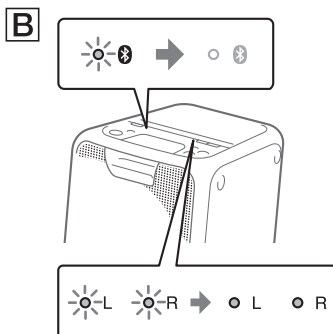
- 1** Πλησιάστε δύο συστήματα GTK-XB5 στο 1 μέτρο μεταξύ τους.
- 2** Πατήστε το **FUNCTION - PAIRING** στο σύστημα [A] επαναλαμβανόμενα έως ότου η ενδεικτική λυχνία  (BLUETOOTH) στη μονάδα ανάψει.
- 3** Κρατήστε πατημένο το **ADD** στο σύστημα [A] έως ότου οι ενδεικτικές λυχνίες **ADD L/R** στη μονάδα αναβοσβήσουν. Το σύστημα εισέρχεται στη λειτουργία προσθήκης ηχείου.

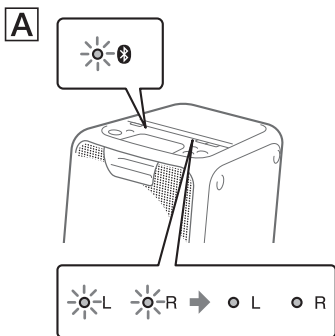


- 4** Πατήστε το **FUNCTION - PAIRING** στο σύστημα [B] επαναλαμβανόμενα έως ότου η ενδεικτική λυχνία  (BLUETOOTH) στη μονάδα ανάψει.

- 5** Κρατήστε πατημένο το **ADD** στο σύστημα [B] έως ότου οι ενδεικτικές λυχνίες **ADD L/R** στη μονάδα αναβοσβήσουν.

Έπειτα, οι ενδεικτικές λυχνίες L/R και στα δύο συστήματα αλλάζουν την κατάστασή τους από αναβόσβημα σε αναμμένο, ενώ η ενδεικτική λυχνία  (BLUETOOTH) στο σύστημα [B] έχει απενεργοποιηθεί.



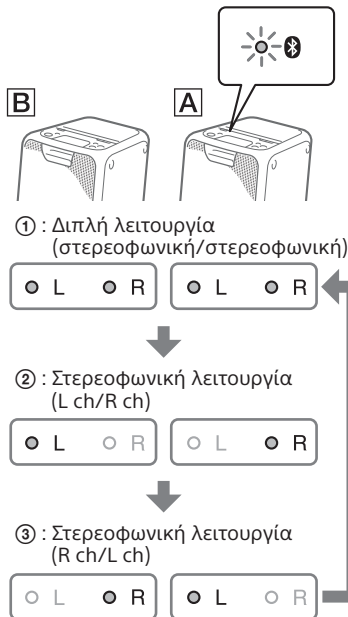


#### Συμβουλή

Όταν η σύνδεση από τη λειτουργία προσθήκη ηχείου έχει εδραιωθεί πολύ γρήγορα, οι ενδεικτικές λυχνίες L/R στο σύστημα **B** μπορεί να ανάψουν άμεσα χωρίς να αναβοσβήσουν.

## 6 Πατήστε το ADD στο σύστημα **A** επαναλαμβανόμενα για να επιλέξετε τη λειτουργία εξόδου.

Οι ενδεικτικές λυχνίες ADD L/R και στα δύο συστήματα δείχνουν την τρέχουσα λειτουργία εξόδου. Κάθε φορά που πατάτε το ADD, η λειτουργία εξόδου αλλάζει ως εξής.



#### Συμβουλή

Για να αλλάξετε τη λειτουργία εξόδου, χειριστείτε το σύστημα **A** (κύριο σύστημα), στο οποίο έχετε ενεργοποιήσει τη λειτουργία προσθήκης ηχείου.

## Αναπαραγωγή μουσικής με δύο συστήματα

### 1 Ενεργοποιήστε τη λειτουργία σύζευξης στο σύστημα **A** και, έπειτα, εκτελέστε τη σύνδεση BLUETOOTH με μια συσκευή BLUETOOTH.

Για λεπτομέρειες για τη σύζευξη, βλέπε «Σύζευξη αυτού του συστήματος με συσκευή BLUETOOTH» (σελίδα 10) ή «Σύνδεση με ένα άγγιγμα BLUETOOTH από το NFC» (σελίδα 13).

Φροντίστε να πραγματοποιήσετε σύζευξη της συσκευής BLUETOOTH με το σύστημα **A** (κύριο σύστημα).

## 2 Ξεκινήστε την αναπαραγωγή στη συσκευή BLUETOOTH και ρυθμίστε την ένταση ήχου.

Για λεπτομέρειες, βλέπε «Ακρόαση μουσικής σε μια συσκευή BLUETOOTH» (σελίδα 12).

Οι ρυθμίσεις της έντασης ήχου που πραγματοποιούνται σε οποιοδήποτε από τα συστήματα αντικατοπτρίζονται και στο άλλο σύστημα.

### Σημειώσεις

- Εάν οποιαδήποτε άλλη συσκευή(-ες) BLUETOOTH, όπως ένα ποντίκι BLUETOOTH ή πληκτρολόγιο BLUETOOTH συνδεθεί στη συσκευή BLUETOOTH που συνδέεται με το σύστημα, μπορεί να υπάρξει παραμορφωμένος ήχος ή θόρυβος στην έξοδο συστήματος. Σε αυτήν την περίπτωση, τερματίστε τη σύνδεση BLUETOOTH ανάμεσα στη συσκευή BLUETOOTH και άλλες συσκευές BLUETOOTH.
- Εάν επαναφέρετε ένα από τα δύο συστήματα ενώ χρησιμοποιείτε τη λειτουργία προσθήκης ηχείων, φροντίστε να απενεργοποιήσετε το άλλο σύστημα. Εάν δεν απενεργοποιήσετε το άλλο σύστημα προτού επανεκκινήσετε τη λειτουργία προσθήκης ηχείου, μπορεί να υπάρξουν προβλήματα στην πραγματοποίηση μιας σύνδεσης BLUETOOTH και της εξόδου ήχου.

### Για να απενεργοποιήσετε τη λειτουργία προσθήκης ηχείου

Κρατήστε πατημένο το ADD έως ότου οι ενδεικτικές λυχνίες ADD L/R απενεργοποιηθούν.

### Συμβουλή

Εκτός κι εάν απενεργοποιήσετε τη λειτουργία, το σύστημα θα προσπαθήσει να εδραιώσει την τελευταία σύνδεση που πραγματοποιήθηκε την επόμενη φορά που θα ενεργοποιήσετε το σύστημα.

## Απόλαυση μουσικής με τα Φώτα ηχείου αναμμένα

### 1 Πατήστε το LIGHT.

Τα Φώτα ηχείου ενεργοποιούνται.

Μπορείτε επίσης να επιλέξετε διάφορες λειτουργίες φωτός όπως οι ακόλουθες χρησιμοποιώντας «SongPal» (σελίδα 16).

- RAVE: μια λειτουργία φωτός κατάλληλη για χορευτική μουσική με πολλά αναβοσβήματα
- CHILL: μια λειτουργία φωτός για χαλαρωτική μουσική
- RANDOM FLASH OFF: μια λειτουργία φωτός χωρίς αναβοσβήμα κατάλληλη για κάθε μουσική, συμπεριλαμβανομένης χορευτικής μουσικής
- HOT: μια λειτουργία φωτός θερμού χρώματος
- COOL: μια λειτουργία φωτός ψυχρού χρώματος
- STROBE: μια λειτουργία φωτός με ηλεκτρονικό φλας άσπρου χρώματος

### Για να απενεργοποιήσετε τα φώτα ηχείου

Πατήστε LIGHT ξανά.

### Σημείωση

Εάν η φωτεινότητα του φωτισμού είναι θαμπή, ανάψτε τα φώτα του δωματίου ή απενεργοποιήστε τον φωτισμό.

---

## Χρήση προαιρετικών συσκευών

- 1 Συνδέστε έναν προαιρετικό εξοπλισμό (ήτοι WALKMAN®, smartphone, τηλεόραση, συσκευή αναπαραγωγής DVD, συσκευή εγγραφής IC κ.λπ.) στις υποδοχές AUDIO/PARTY CHAIN IN L/R στη μονάδα χρησιμοποιώντας ένα καλώδιο ήχου (δεν παρέχεται).**
- 2 Πατήστε το FUNCTION – PAIRING επαναλαμβανόμενα έως ότου η ενδεικτική λυχνία AUDIO IN στη μονάδα ανάψει.**
- 3 Ξεκινήστε την αναπαραγωγή στη συνδεδεμένη συσκευή.**
- 4 Ρυθμίστε την ένταση του ήχου.**

Ρυθμίστε την ένταση του ήχου της συνδεδεμένης συσκευής πρώτα. Εάν η ένταση του ήχου εξακολουθεί να είναι πολύ χαμηλή, ρυθμίστε την ένταση του ήχου στο σύστημα χρησιμοποιώντας τα κουμπιά έντασης ήχου +/-.


### Σημείωση

Το σύστημα ενδέχεται να μεταβεί αυτόματα σε κατάσταση αναμονής, εάν η στάθμη της έντασης ήχου της συνδεδεμένης συσκευής είναι πολύ χαμηλή. Σε αυτή την περίπτωση, αυξήστε την ένταση ήχου του εξοπλισμού. Για να απενεργοποιήσετε τη λειτουργία αυτόματης μετάβασης σε κατάσταση αναμονής, βλέπε την ενότητα «Ρύθμιση της λειτουργίας αυτόματης αναμονής» (σελίδα 24).

---

## Ρύθμιση της λειτουργίας αυτόματης αναμονής

Από προεπιλογή, αυτό το σύστημα έχει τεθεί στο να απενεργοποιείται αυτόματα σε περίπου 15 λεπτά, όταν δεν εκτελεστεί κανένας χειρισμός ή δεν εξέρχεται κανένα ηχητικό σήμα.

**Για να απενεργοποιήσετε τη λειτουργία, κρατήστε πατημένο το  πάνω από 3 δευτερόλεπτα ενώ το σύστημα είναι ενεργοποιημένο.**

Για να ενεργοποιήσετε τη λειτουργία, επαναλάβετε τη διαδικασία. Μπορείτε επίσης να διαμορφώσετε αυτή τη ρύθμιση και να φροντίσετε εάν αυτή η λειτουργία είναι ενεργοποιημένη ή απενεργοποιημένη χρησιμοποιώντας το «SongPal». Για λεπτομέρειες για το «SongPal», βλέπε την ενότητα »Χρήση του «SongPal» μέσω BLUETOOTH» (σελίδα 16).



## Πληροφορίες για συμβατές συσκευές

### Σχετικά με την BLUETOOTH επικοινωνία για το iPhone και το iPod touch

#### Κατασκευασμένο για

- iPhone SE
- iPhone 6s Plus
- iPhone 6s
- iPhone 6 Plus
- iPhone 6
- iPhone 5s
- iPhone 5c
- iPhone 5
- iPhone 4s
- iPod touch (6ης γενιάς)
- iPod touch (5ης γενιάς)

### Διαδικτυακές τοποθεσίες για συμβατές συσκευές

Ελέγξτε τις διαδικτυακές τοποθεσίες κατωτέρω για τις τελευταίες πληροφορίες για τις συμβατές συσκευές BLUETOOTH.

**Για τους πελάτες στις Η.Π.Α:**  
<http://esupport.sony.com/>

**Για πελάτες στον Καναδά:**  
<http://esupport.sony.com/CA>

**Για τους πελάτες στην Ευρώπη:**  
<http://www.sony.eu/support>

**Για τους πελάτες στη Λατινική Αμερική:**  
<http://esupport.sony.com/LA>

**Για τους πελάτες σε άλλες χώρες/περιοχές:**  
<http://www.sony-asia.com/support>

## Αντιμετώπιση προβλημάτων

Εάν το πρόβλημα σημειωθεί κατά τη λειτουργία του συστήματος, ακολουθήστε τα βήματα που περιγράφονται παρακάτω, προτού συμβουλευτείτε τον πλησιέστερο αντιπρόσωπο της Sony. Εάν εμφανίζεται μήνυμα σφάλματος, φροντίστε να σημειώσετε το περιεχόμενό του για να το αναφέρετε.

**1 Ελέγξτε εάν το πρόβλημα αναφέρεται σε αυτήν την ενότητα «Αντιμετώπιση προβλημάτων».**

**2 Επισκεφτείτε τους ακόλουθους ιστότοπους υποστήριξης πελατών.**

**Για τους πελάτες στις Η.Π.Α:**  
<http://esupport.sony.com/>

**Για πελάτες στον Καναδά:**  
<http://esupport.sony.com/CA>

**Για τους πελάτες στην Ευρώπη:**  
<http://www.sony.eu/support>

**Για τους πελάτες στη Λατινική Αμερική:**  
<http://esupport.sony.com/LA>

**Για τους πελάτες σε άλλες χώρες/περιοχές:**  
<http://www.sony-asia.com/support>

Σε αυτούς τους ιστότοπους μπορείτε να βρείτε τις τελευταίες πληροφορίες υποστήριξης και τις Συνήθεις ερωτήσεις.

Προσέξτε ότι εάν ο τεχνικός επισκευών αντικαταστήσει ορισμένα εξαρτήματα κατά την επισκευή, τα εξαρτήματα αυτά ενδέχεται να κρατηθούν.

## Γενικά

### Το σύστημα δεν ενεργοποιείται.

- Ελέγξτε αν έχει συνδεθεί σωστά το καλώδιο ρεύματος.

### Το σύστημα έχει εισέλθει σε κατάσταση αναμονής.

- Δεν πρόκειται για δυσλειτουργία. Το σύστημα μεταβαίνει αυτόματα σε κατάσταση αναμονής σε περίπου 15 λεπτά, όταν δεν εκτελεστεί κανένας χειρισμός ή εάν δεν υπάρχει έξοδος σήματος ήχου (σελίδα 24).

### Δεν εκπέμπεται ήχος.

- Ρυθμίστε την ένταση του ήχου.
- Ελέγξτε τη σύνδεση του προαιρετικού εξοπλισμού, εάν υπάρχει.
- Ενεργοποιήστε τον συνδεδεμένο εξοπλισμό.
- Αποσυνδέστε το καλώδιο ρεύματος AC, κατόπιν επανασυνδέστε το καλώδιο ρεύματος AC και ενεργοποιήστε το σύστημα.

### Υπάρχει αυξημένος βόμβος ή θόρυβος.

- Απομακρύνετε το σύστημα από πηγές θορύβου.
- Συνδέστε το σύστημα σε διαφορετική πρίζα τοίχου.
- Εγκαταστήστε ένα φίλτρο θορύβου (διαθέσιμο στο εμπόριο) στο καλώδιο ρεύματος AC.
- Απενεργοποιήστε τον ηλεκτρικό εξοπλισμό που βρίσκεται τριγύρω.

### Υπάρχει ακουστική τροφοδοσία.

- Μειώστε την ένταση ήχου.

## Συσκευή BLUETOOTH

### Αδυναμία εκτέλεσης σύζευξης.

- Μετακινήστε τη συσκευή BLUETOOTH πιο κοντά στο σύστημα.
- Η σύζευξη ενδέχεται να μην είναι εφικτή, εάν υπάρχουν άλλες συσκευές BLUETOOTH γύρω από το σύστημα. Σε αυτήν την περίπτωση, απενεργοποιήστε τις άλλες συσκευές BLUETOOTH.

- Φροντίστε να εισαγάγετε το σωστό κλειδί πρόσβασης όταν επιλέγετε το όνομα του συστήματος (αυτό το σύστημα) στη συσκευή BLUETOOTH.

### Η συσκευή BLUETOOTH δεν μπορεί να ανιχνεύσει το σύστημα.

- Θέστε το σήμα BLUETOOTH στο (σελίδα 16).

### Η σύνδεση δεν είναι δυνατή.

- Η συσκευή BLUETOOTH που προσπαθήσατε να συνδέσετε δεν υποστηρίζει το προφίλ A2DP και δεν μπορεί να συνδεθεί με το σύστημα.
- Ενεργοποιήστε τη λειτουργία BLUETOOTH της συσκευής BLUETOOTH.
- Δημιουργήστε σύνδεση από τη συσκευή BLUETOOTH.
- Οι πληροφορίες καταχώρησης σύζευξης απαλείφθηκαν. Εκτελέστε ξανά τους χειρισμούς για σύζευξη.
- Εάν δεν μπορείτε να συνδεθείτε στο σύστημα από μια ήδη συζευγμένη συσκευή BLUETOOTH, διαγράψτε τις πληροφορίες σύζευξης της συσκευής BLUETOOTH κι έπειτα εκτελέστε ξανά τη λειτουργία σύζευξης (σελίδα 10).

### Ο ήχος διακόπτεται ή έχει διακυμάνσεις ή διακόπτεται η σύνδεση.

- Το σύστημα και η συσκευή BLUETOOTH βρίσκονται σε μεγάλη απόσταση μεταξύ τους.
- Εάν υπάρχουν εμπόδια ανάμεσα στο σύστημα και τη συσκευή σας BLUETOOTH, αφαιρέστε ή αποφύγετε τα εμπόδια.
- Εάν υπάρχει πολύ κοντά κάποια συσκευή που παράγει ηλεκτρομαγνητική ακτινοβολία, όπως ασύρματο δίκτυο LAN, άλλη συσκευή BLUETOOTH ή φούρνος μικροκυμάτων, απομακρύνετε αυτήν τη συσκευή.

### Ο ήχος από τη συσκευή BLUETOOTH δεν ακούγεται σε αυτό το σύστημα.

- Αυξήστε πρώτα την ένταση ήχου στη συσκευή BLUETOOTH, έπειτα ρυθμίστε την ένταση ήχου χρησιμοποιώντας τα κουμπιά έντασης ήχου +/-.

## Υπάρχει έντονος βόμβος, θόρυβος ή ο ήχος ακούγεται παραμορφωμένος.

- Εάν υπάρχουν εμπόδια ανάμεσα στο σύστημα και τη συσκευή σας BLUETOOTH, αφαιρέστε ή αποφύγετε τα εμπόδια.
- Εάν υπάρχει πολύ κοντά κάποια συσκευή που παράγει ηλεκτρομαγνητική ακτινοβολία, όπως ασύρματο δίκτυο LAN, άλλη συσκευή BLUETOOTH ή φούρνος μικροκυμάτων, απομακρύνετε αυτήν τη συσκευή.
- Μειώστε την ένταση του ήχου της συνδεδεμένης συσκευής BLUETOOTH.

## Λειτουργία Αλυσίδας πάρτι και προσθήκης ηχείου


### Η λειτουργία Αλυσίδα πάρτι δεν μπορεί να ενεργοποιηθεί.

- Ελέγξτε τις συνδέσεις (σελίδα 18).
- Βεβαιωθείτε ότι τα καλώδια ήχου είναι συνδεδεμένα σωστά.
- Επιλέξτε άλλη λειτουργία εκτός της λειτουργίας Ήχος σε (σελίδα 20).

### Η λειτουργία Αλυσίδα πάρτι δε λειτουργεί σωστά.

- Απενεργοποιήστε το σύστημα. Έπειτα, ξαναενεργοποιήστε την για να ενεργοποιηθεί η λειτουργία Αλυσίδα πάρτι.

## Αδυναμία σύνδεσης μιας συσκευής BLUETOOTH με το σύστημα στη λειτουργία προσθήκης ηχείου.



- Αφού συνδέσετε δύο συστήματα GTK-XB5, εκτελέστε τη διαδικασία σύζευξης ανάμεσα σε μια συσκευή BLUETOOTH και το σύστημα όπου αναβοσβήνει η ενδεικτική λυχνία  (BLUETOOTH). Έπειτα, εκτελέστε τη σύνδεση BLUETOOTH.

## Επαναρύθμιση του συστήματος

Εάν το σύστημα εξακολουθεί να μη λειτουργεί κανονικά, επαναφέρετε το σύστημα στις εργοστασιακές προεπιλεγμένες ρυθμίσεις.

### 1 Αποσυνδέστε και συνδέστε ξανά το καλώδιο ρεύματος AC και, κατόπιν, ενεργοποιήστε το σύστημα.

### 2 Κρατήστε πατημένο το FUNCTION – PAIRING και το κουμπί έντασης ήχου – για πάνω από 5 δευτερόλεπτα.

Αφού οι ενδεικτικές λυχνίες ,  (BLUETOOTH) και AUDIO IN στη μονάδα αναβοσβήσουν για πάνω από 3 δευτερόλεπτα, όλες οι ρυθμίσεις που έχουν διαμορφωθεί από το χρήστη, όπως οι πληροφορίες καταχώρησης σύζευξης, επανέρχονται στις προεπιλεγμένες εργοστασιακές ρυθμίσεις.

### Σημείωση

Εάν πραγματοποιήσετε επαναφορά του συστήματος, το σύστημα ενδέχεται να μη μπορεί να συνδέσει τη συσκευή BLUETOOTH σας. Σε αυτήν την περίπτωση, διαγράψτε τις πληροφορίες σύζευξης στη συσκευή BLUETOOTH κι έπειτα εκτελέστε τη λειτουργία σύζευξης ξανά (σελίδα 10).

# Προφυλάξεις

## Σχετικά με την ασφάλεια

- Αποσυνδέστε πλήρως το καλώδιο ρεύματος (καλώδιο σύνδεσης με το δίκτυο ρεύματος) από την πρίζα τοίχου (δίκτυο ρεύματος), εάν δεν πρόκειται να χρησιμοποιήσετε το προϊόν για παρατεταμένο χρονικό διάστημα. Κατά την αποσύνδεση της συσκευής από το ρεύμα, να τραβάτε πάντα το βύσμα. Μην τραβάτε ποτέ το ίδιο το καλώδιο.
- Εάν οποιοδήποτε στερεό αντικείμενο ή υγρό εισέλθει στο εσωτερικό του συστήματος, αποσυνδέστε το σύστημα από το ρεύμα και ζητήστε από εξειδικευμένο προσωπικό να το ελέγξει, πριν να το θέσετε ξανά σε λειτουργία.
- Η αλλαγή του καλωδίου ρεύματος πρέπει να εκτελείται μόνο σε εξουσιοδοτημένο κατάστημα επιδιορθώσεων.

## Τοποθέτηση

- Μην τοποθετείτε το σύστημα σε επικλινή θέση ή σε θέσεις με υπερβολικά υψηλή ή χαμηλή θερμοκρασία, σκόνη ή υγρασία, με ανεπαρκή εξαερισμό, σε θέσεις που εκτίθενται σε κραδασμούς, στο άμεσο ηλιακό φως ή σε έντονο φωτισμό.
- Θα πρέπει να είστε προσεκτικοί κατά την τοποθέτηση του συστήματος σε επιφάνειες στις οποίες έχει εφαρμοστεί ειδική κατεργασία (για παράδειγμα, κερί, λάδι, γυαλιστικά προϊόντα κ.λπ.), καθώς ενδέχεται να παρουσιαστούν λεκέδες ή αποχρωματισμός της επιφάνειας.
- Μην ρίχνετε νερό επάνω στη μονάδα. Η μονάδα δεν είναι αδιάβροχη.

## Σχετικά με τη συσσώρευση θερμότητας

- Η συσσώρευση θερμότητας στο σύστημα κατά τη λειτουργία είναι φυσιολογική και δεν αποτελεί αιτία ανησυχίας.
- Μην αγγίζετε το περίβλημα εάν η συσκευή χρησιμοποιείται συνεχώς με υψηλή ένταση ήχου, καθώς το περίβλημα ενδέχεται να έχει ζεσταθεί.
- Μην φράζετε τις οπές εξαερισμού.

## Σύστημα ηχείων

Το ενσωματωμένο σύστημα ηχείων δεν διαθέτει μαγνητική θωράκιση και η εικόνα στις τηλεοράσεις που βρίσκονται σε κοντινή απόσταση ενδέχεται να παρουσιάσει μαγνητική παραμόρφωση. Στην περίπτωση αυτή, απενεργοποιήστε την τηλεόραση, περιμένετε 15 έως 30 λεπτά και ενεργοποιήστε την ξανά. Εάν δεν υπάρξει βελτίωση, μετακινήστε το σύστημα μακριά από την τηλεόραση.

## Καθαρισμός του περιβλήματος

Καθαρίστε το σύστημα με ένα μαλακό πανί, ελαφρά εμποτισμένο σε ήπιο καθαριστικό διάλυμα. Μην χρησιμοποιείτε σκληρά σφουγγάρια, σκόνες τριψίματος ή διαλύτες, όπως αραιωτικά, βενζίνη ή ιονόπνευμα.

## Σχετικά με την επικοινωνία

### BLUETOOTH

- Οι συσκευές BLUETOOTH πρέπει να χρησιμοποιούνται σε απόσταση περίπου 10 μέτρων (χωρίς εμπόδια) η μία από την άλλη. Το εύρος της αποτελεσματικής επικοινωνίας ενδέχεται να μικρύνει υπό τις ακόλουθες συνθήκες.
  - Όταν παρεμβάλλεται κάποιος πρόσωπο, μεταλλικό αντικείμενο, τοίχος ή άλλο εμπόδιο ανάμεσα στις συσκευές με σύνδεση BLUETOOTH
  - Θέσεις όπου είναι εγκατεστημένο ασύρματο δίκτυο LAN
  - Γύρω από φούρνους μικροκυμάτων που χρησιμοποιούνται
  - Θέσεις όπου υφίστανται άλλα ηλεκτρομαγνητικά κύματα
- Οι συσκευές BLUETOOTH και οι ασύρματες συσκευές δικτύου LAN (IEEE 802.11b/g) χρησιμοποιούν την ίδια ζώνη συχνοτήτων (2,4 GHz). Όταν χρησιμοποιείτε τη συσκευή BLUETOOTH κοντά σε συσκευή με δυνατότητα ασύρματου δικτύου LAN, ενδέχεται να προκληθούν ηλεκτρομαγνητικές παρεμβολές. Αυτό θα μπορούσε να οδηγήσει σε χαμηλότερους ρυθμούς μετάδοσης δεδομένων, θόρυβο ή αδυναμία σύνδεσης. Εάν συμβεί κάτι τέτοιο, δοκιμάστε τις παρακάτω λύσεις:
  - Χρησιμοποιήστε αυτό το σύστημα σε απόσταση τουλάχιστον 10 μέτρων από την ασύρματη συσκευή δικτύου LAN.
  - Απενεργοποιήστε τη συσκευή ασύρματου δικτύου LAN, όταν χρησιμοποιείτε τη συσκευή BLUETOOTH σας σε απόσταση μικρότερη των 10.
  - Χρησιμοποιήστε αυτό το σύστημα και τη συσκευή BLUETOOTH όσο πιο κοντά γίνεται το ένα στο άλλο.

- Τα ραδιοφωνικά κύματα που εκπέμπονται από αυτό το σύστημα ενδέχεται να προκαλέσουν παρεμβολές στη λειτουργία ορισμένων ιατρικών συσκευών. Δεδομένου ότι αυτές οι παρεμβολές μπορούν να οδηγήσουν σε κακή λειτουργία, να απενεργοποιείτε πάντοτε αυτό το σύστημα και τη συσκευή BLUETOOTH στους παρακάτω χώρους:
  - Σε νοσοκομεία, τρένα, αεροπλάνα, βενζινάδικα και οποιοδήποτε χώρο όπου ενδέχεται να υπάρχουν εύφλεκτα αέρια
  - Κοντά σε αυτόματες θύρες ή συναγερμούς πυροπροστασίας
- Αυτό το σύστημα υποστηρίζει λειτουργίες ασφαλείας που συμμορφώνονται με τις προδιαγραφές BLUETOOTH για να εξασφαλίζονται ασφαλείς συνδέσεις κατά την επικοινωνία χρησιμοποιώντας τεχνολογία BLUETOOTH. Εντούτοις, αυτή η ασφάλεια μπορεί να είναι ανεπαρκής, ανάλογα με τα περιεχόμενα της ρύθμισης και άλλους παράγοντες, επομένως να είστε πάντα προσεκτικοί, όταν εκτελείτε επικοινωνία χρησιμοποιώντας την τεχνολογία BLUETOOTH.
- Η Sony δεν μπορεί να θεωρηθεί υπεύθυνη κατά οποιονδήποτε τρόπο για βλάβες ή άλλη απώλεια, που οφείλονται σε διαρροές πληροφοριών στη διάρκεια επικοινωνίας με τη χρήση της τεχνολογίας BLUETOOTH.
- Η επικοινωνία BLUETOOTH δεν είναι απαραίτητα εγγυημένη σε όλες τις συσκευές BLUETOOTH που έχουν το ίδιο προφίλ με αυτό το σύστημα.
- Οι συσκευές BLUETOOTH που είναι συνδεδεμένες με αυτό το σύστημα πρέπει να είναι συμβατές με την προδιαγραφή BLUETOOTH που ορίζεται από την εταιρεία Bluetooth SIG, Inc., και πρέπει να φέρουν πιστοποίηση σχετικής συμβατότητας. Ωστόσο, ακόμα και όταν μια συσκευή είναι συμβατή με την προδιαγραφή BLUETOOTH, ενδέχεται να υπάρχουν περιπτώσεις όπου τα χαρακτηριστικά ή οι προδιαγραφές της συσκευής BLUETOOTH να καθιστούν αδύνατη τη σύνδεση ή μπορεί να οδηγήσουν σε διαφορετικές μεθόδους ελέγχου, προβολής ή λειτουργίας.
- Μπορεί να υπάρχει θόρυβος ή ο ήχος μπορεί να κόβεται, ανάλογα με τη συσκευή BLUETOOTH που είναι συνδεδεμένη με αυτό το σύστημα, το περιβάλλον των επικοινωνιών ή τις επικρατούσες συνθήκες.

# Τεχνικά χαρακτηριστικά

## Τομέας ηχείου

Tweeter:

50 mm × 2, κωνικό

Γούφερ:

130 mm × 2, κωνικό

## Είσοδοι

AUDIO/PARTY CHAIN IN L/R:

Τάση 2 V, σύνθετη αντίσταση 10 kΩ

## Έξοδοι

AUDIO/PARTY CHAIN OUT L/R:

Τάση 2 V, αντίσταση 600 Ω

## Τομέας BLUETOOTH

Σύστημα επικοινωνίας:

BLUETOOTH Τυπική έκδοση 3.0

Έξοδος:

BLUETOOTH Τυπική Κλάση ισχύος 2

Μέγιστο εύρος επικοινωνίας:

Εμβέλεια περίπου 10 m<sup>1)</sup>

Ζώνη συχνοτήτων:

Ζώνη 2,4 GHz (2,4000 GHz –  
2,4835 GHz)

Μέθοδος διαμόρφωσης:

FHSS (Διασπορά φάσματος  
μεταπήδησης συχνότητας)

Συμβατά προφίλ BLUETOOTH<sup>2)</sup>:

A2DP (Σύνθετο προφίλ  
διανομής ήχου)

AVRCP (Προφίλ απομακρυσμένου  
ελέγχου ήχου βίντεο)

SPP (Προφίλ Σειριακής Θύρας)

Υποστηριζόμενοι κωδικοποιητές:

SBC (Κωδικοποιητής Sub Band)

AAC (Advanced Audio Coding)

LDAC

<sup>1)</sup> Το πραγματικό εύρος διαφέρει ανάλογα με παράγοντες όπως εμπόδια ανάμεσα σε συσκευές, μαγνητικά πεδία γύρω από φούρνο μικροκυμάτων, στατικό ηλεκτρισμό, ευαισθησία λήψης, απόδοση κεραίας, λειτουργικό σύστημα, εφαρμογή λογισμικού κ.λπ.

<sup>2)</sup> Τα συνήθη προφίλ BLUETOOTH υποδεικνύουν το σκοπό της επικοινωνίας BLUETOOTH μεταξύ συσκευών.

## Γενικά

Απαιτήσεις ισχύος:

Μοντέλο Βόρειας Αμερικής: AC  
120 V, 60 Hz

Άλλα μοντέλα: AC 120 V – 240 V,  
50/60 Hz

Κατανάλωση ισχύος:

30 W

Κατανάλωση ισχύος σε αναστολή:

Όταν η κατάσταση αναμονής  
BLUETOOTH έχει απενεργοποιηθεί:  
0,5 W (οικολογική λειτουργία)

Όταν η κατάσταση αναμονής  
BLUETOOTH έχει τεθεί στο ενεργό:  
2,8 W (όλες οι θύρες ασύρματου  
δικτύου ενεργές)

Διαστάσεις (Π/Υ/Β) (κατά προσ.):

262 mm × 524 mm × 273 mm

Βάρος (κατά προσέγγιση):

7 kg

Ποσότητα του συστήματος:

1 τεμάχιο

Παρεχόμενα εξαρτήματα:

Καλώδιο ρεύματος (1)

Προσαρμογέας τροφοδοτικού

AC\* (1) (παρέχεται μόνο για

ορισμένες περιοχές)

\* Αυτός ο προσαρμογέας βύσματος  
δεν προορίζεται για χρήση στη  
Χιλή, Παραγουάη και Ουρουγουάη.  
Χρησιμοποιήστε αυτόν τον  
προσαρμογέα στις χώρες όπου  
απαιτείται.

Η σχεδίαση και τα τεχνικά  
χαρακτηριστικά υπόκεινται σε αλλαγές  
χωρίς προειδοποίηση.

## Ειδοποίηση άδειας χρήσης και εμπορικών σημάτων

- Το λεκτικό σήμα BLUETOOTH® και τα λογότυπα είναι σήματα κατατεθέντα ιδιοκτησίας της Bluetooth SIG, Inc. και οποιαδήποτε χρήση αυτών των σημάτων από τη Sony Corporation πραγματοποιείται στα πλαίσια σχετικής άδειας. Άλλα εμπορικά σήματα και εμπορικές ονομασίες ανήκουν στους αντίστοιχους ιδιοκτήτες τους.
- Το N-Mark είναι εμπορικό σήμα ή σήμα κατατεθέν της NFC Forum, Inc. στις Ηνωμένες Πολιτείες και σε άλλες χώρες.
- Τα Google Play και Android είναι εμπορικά σήματα της Google Inc.
- Το LDAC™ και το λογότυπο LDAC είναι εμπορικά σήματα της Sony Corporation.
- Η ονομασία Apple, το λογότυπο Apple, οι ονομασίες iPhone και iPod touch είναι εμπορικά σήματα της Apple Inc., κατατεθειμένα στις Η.Π.Α. και άλλες χώρες. Το App Store είναι σήμα υπηρεσίας της Apple Inc.
- Οι ενδείξεις «Made for iPod» και «Made for iPhone» σημαίνουν ότι ένα ηλεκτρονικό εξάρτημα έχει σχεδιαστεί ώστε να συνδέεται ειδικά με iPod ή iPhone αντίστοιχα, και έχει πιστοποιηθεί από τον κατασκευαστή ότι ανταποκρίνεται στα πρότυπα απόδοσης της Apple. Η Apple δεν ευθύνεται για τη λειτουργία αυτής της συσκευής ή για τη συμμόρφωσή της με τα πρότυπα ασφαλείας και τους κανονισμούς. Σημειώστε ότι η χρήση αυτού του προαιρετικού εξαρτήματος με iPod ή iPhone ενδέχεται να επηρεάσει την ασύρματη απόδοση.
- Η ονομασία WALKMAN και το λογότυπο WALKMAN είναι σήματα κατατεθέντα της Sony Corporation.

- Όλα τα υπόλοιπα εμπορικά σήματα και σήματα κατατεθέντα ανήκουν στους αντίστοιχους ιδιοκτήτες τους. Σε αυτό το εγχειρίδιο, τα σύμβολα ™ και ® δεν προσδιορίζονται.

## Ευρωπαϊκή Εγγύηση Sony

Αγαπητέ πελάτη,  
Σας ευχαριστούμε που αγοράσατε αυτό το προϊόν της Sony. Ελπίζουμε να μείνετε ικανοποιημένοι από τη χρήση του. Στην απίθανη περίπτωση που το προϊόν σας χρειαστεί σέρβις (επισκευή) κατά τη διάρκεια της εγγύησης, παρακαλείστε να επικοινωνήσετε με το κατάστημα αγοράς ή μ' ένα μέλος του δικτύου μας εξουσιοδοτημένων σέρβις (ASN) της Ευρωπαϊκής Οικονομικής Ζώνης (ΕΟΖ) ή και άλλων χωρών που αναφέρονται σ' αυτή την εγγύηση ή στα συνοδευόμενα αυτήν φυλλάδια (Περιοχή Κάλυψης της Εγγύησης). Μπορείτε να βρείτε λεπτομέρειες για τα μέλη του δικτύου μας ASN, στους τηλεφωνικούς καταλόγους, στους καταλόγους προϊόντων μας και στις ιστοσελίδες μας.

Για να αποφύγετε κάθε περιττή τλαιπωρία, σας συνιστούμε να διαβάσετε προσεκτικά το εγχειρίδιο χρήσης προτού να έρθετε σε επαφή με τον προμηθευτή σας ή το δίκτυο εξουσιοδοτημένων σέρβις μας.

### Η Εγγύησή Σας

Η παρούσα εγγύηση ισχύει για το προϊόν της Sony που αγοράσατε, εφ' όσον κάτι τέτοιο αναφέρεται στα φυλλάδια που συνόδευαν το προϊόν σας, υπό την προϋπόθεση ότι αγοράστηκε εντός της Περιοχής Κάλυψης της Εγγύησης.

Με την παρούσα, η Sony εγγυάται ότι το προϊόν είναι απαλλαγμένο από κάθε ελάττωμα σχετιζόμενο με τα υλικά ή την κατασκευή, για μια περίοδο ΕΝΟΣ ΕΤΟΥΣ από την ημερομηνία της αρχικής αγοράς. Η αρμόδια για να προσφέρει και εκπληρώσει την παρούσα εγγύηση εταιρεία Sony, είναι αυτή που αναφέρεται σ' αυτήν την Εγγύηση ή στο συνοδευόμενα αυτήν φυλλάδιο στη χώρα όπου επιδιώκεται η επισκευή κατά τη διάρκεια της εγγύησης. Εάν, εντός της περιόδου εγγύησης, αποδειχθεί ελαττωματικό το προϊόν (κατά την ημερομηνία της αρχικής αγοράς) λόγω ακατάλληλων υλικών

ή κατασκευής, η Sony ή ένα μέλος του δικτύου Εξουσιοδοτημένων Σέρβις ASN της Περιοχής Κάλυψης της Εγγύησης θα επισκευάσει ή θα αντικαταστήσει (κατ' επιλογή της Sony) χωρίς επιβάρυνση για εργατικά ή ανταλλακτικά, το προϊόν ή τα ελαττωματικά εξαρτήματά του, εντός εύλογου χρόνου, βάσει των όρων και συνθηκών που εκτίθενται παρακάτω. Η Sony και τα μέλη του δικτύου Εξουσιοδοτημένων Σέρβις ASN μπορούν να αντικαταστήσουν ελαττωματικά προϊόντα ή εξαρτήματα με νέα ή ανακυκλωμένα προϊόντα ή εξαρτήματα. Όλα τα προϊόντα και εξαρτήματα που έχουν αντικατασταθεί γίνονται ιδιοκτησία της Sony.

### Όροι

1. Επισκευές δυνάμει της παρούσας εγγύησης θα παρέχονται μόνο εάν προσκομισθεί το πρωτότυπο τιμολόγιο ή η απόδειξη πώλησης (με την ένδειξη της ημερομηνίας αγοράς, του μοντέλου του προϊόντος και του ονόματος του εμπόρου) μαζί με το ελαττωματικό προϊόν εντός της περιόδου εγγύησης. Η Sony και τα μέλη του δικτύου Εξουσιοδοτημένων Σέρβις ASN μπορούν να αρνηθούν τη δωρεάν επισκευή κατά την περίοδο εγγυήσεως εάν δεν προσκομισθούν τα προαναφερόμενα έγγραφα ή εάν δεν προκύπτουν από αυτά η ημερομηνία αγοράς, το προϊόν ή το μοντέλο του προϊόντος ή το όνομα του εμπόρου. Η παρούσα εγγύηση δεν ισχύει εάν ο τύπος του μοντέλου ή ο σειριακός αριθμός του προϊόντος έχει αλλοιωθεί, διαγραφεί, αφαιρεθεί ή καταστεί δυσανάγνωστος.
2. Για να αποφευχθεί βλάβη ή απώλεια/διαγραφή σε αφαιρούμενα ή αποσπώμενα μέσα ή εξαρτήματα αποθήκευσης δεδομένων, οφείλετε να τα αφαιρέσετε πριν παραδώσετε το προϊόν σας για επισκευή κατά την περίοδο εγγύησης.



3. Η παρούσα εγγύηση δεν καλύπτει τα έξοδα και τους κινδύνους μεταφοράς που συνδέονται με τη μεταφορά του προϊόντος σας προς και από τη Sony ή μέλος του δικτύου ASN.
4. Η παρούσα εγγύηση δεν καλύπτει τα εξής:
  - Περιοδική συντήρηση και επίσκευή ή αντικατάσταση εξαρτημάτων ως αποτέλεσμα φυσιολογικής φθοράς.
  - Αναλώσιμα (συστατικά μέρη για τα οποία προβλέπεται περιοδική αντικατάσταση κατά τη διάρκεια ζωής ενός προϊόντος όπως μη επαναφορτιζόμενες μπαταρίες, φυσίγγια εκτύπωσης, γραφίδες, λάμπες, κλπ.).
  - Ζημιά ή ελαττώματα που προκλήθηκαν λόγω χρήσης, λειτουργίας ή χειρισμού ασύμβατων με την κανονική ατομική ή οικιακή χρήση.
  - Ζημιές ή αλλαγές στο προϊόν που προκλήθηκαν από
    - Κακή χρήση, συμπεριλαμβανομένου:
      - του χειρισμού που επιφέρει φυσική, αισθητική ή επιφανειακή ζημιά ή αλλαγές στο προϊόν ή βλάβη σε οθόνες υγρών κρυστάλλων
      - μη κανονική ή μη σύμφωνη με τις οδηγίες της Sony εγκατάσταση ή χρήση του προϊόντος
      - μη συντήρηση του προϊόντος σύμφωνα με τις οδηγίες σωστής συντήρησης της Sony
      - εγκατάσταση ή χρήση του προϊόντος με τρόπο μη σύμφωνο με τις τεχνικές προδιαγραφές και τα πρότυπα ασφαλείας που ισχύουν στη χώρα όπου έχει εγκατασταθεί και χρησιμοποιείται το προϊόν.
    - Μολύνσεις από ιούς ή χρήση του προϊόντος με λογισμικό που δεν παρέχεται με το προϊόν ή λανθασμένη εγκατάσταση του λογισμικού.

- Την κατάσταση ή τα ελαττώματα των συστημάτων με τα οποία χρησιμοποιείται ή στα οποία ενσωματώνεται το προϊόν εκτός από άλλα προϊόντα της Sony ειδικά σχεδιασμένα για να χρησιμοποιούνται με το εν λόγω προϊόν.
- Χρήση του προϊόντος με εξαρτήματα, περιφερειακό εξοπλισμό και άλλα προϊόντα των οποίων ο τύπος, η κατάσταση και το πρότυπο δεν συνιστώνται από τη Sony.
- Επίσκευή ή επιχειρηθείσα επίσκευή από άτομα που δεν είναι μέλη της Sony ή του δικτύου ASN.
- Ρυθμίσεις ή προσαρμογές χωρίς την προηγούμενη γραπτή συγκατάθεση της Sony, στις οποίες συμπεριλαμβάνονται:
  - η αναβάθμιση του προϊόντος πέρα από τις προδιαγραφές ή τα χαρακτηριστικά που περιγράφονται στο εγχειρίδιο χρήσης ή
  - οι τροποποιήσεις του προϊόντος με σκοπό να συμμορφωθεί προς εθνικές ή τοπικές τεχνικές προδιαγραφές και πρότυπα ασφαλείας που ισχύουν σε χώρες για τις οποίες το προϊόν δεν είχε σχεδιαστεί και κατασκευαστεί ειδικά.
- Αμέλεια.
- Ατυχήματα, πυρκαγιά, υγρά, χημικές και άλλες ουσίες, πλημμύρα, δονήσεις, υπερβολική θερμότητα, ακατάλληλο εξαερισμό, υπέρταση, υπερβολική ή εσφαλμένη τροφοδοσία ή τάση εισόδου, ακτινοβολία, ηλεκτροστατικές εκκένωσεις συμπεριλαμβανομένου του κεραυνού, άλλων εξωτερικών δυνάμεων και επιδράσεων.

5. Η παρούσα εγγύηση καλύπτει μόνο τα υλικά μέρη του προϊόντος. Δεν καλύπτει το λογισμικό (είτε της Sony, είτε τρίτων κατασκευαστών) για το οποίο παρέχεται ή πρόκειται να ισχύσει μια άδεια χρήσης από τον τελικό χρήστη ή χωριστές δηλώσεις εγγύησης ή εξαιρέσεις από την εγγύηση.

### **Εξαιρέσεις και περιορισμοί**

Με εξαίρεση των όσων αναφέρονται ανωτέρω, η Sony δεν παρέχει καμία εγγύηση (ρητή, σιωπηρή, εκ του νόμου ή άλλη) όσον αφορά την ποιότητα, την επίδοση, την ακρίβεια, την αξιοπιστία, την καταλληλότητα του προϊόντος ή του λογισμικού που παρέχεται ή συνοδεύει το προϊόν, για συγκεκριμένο σκοπό. Εάν η ισχύουσα νομοθεσία απαγορεύει πλήρως ή μερικώς την παρούσα εξαίρεση, η Sony εξαιρεί ή περιορίζει την εγγύησή της μόνο στη μέγιστη έκταση που επιτρέπει η ισχύουσα νομοθεσία. Οποιαδήποτε εγγύηση η οποία δεν εξαιρείται πλήρως (στο μέτρο που το επιτρέπει ο ισχύων νόμος) θα περιορίζεται στη διάρκεια ισχύος της παρούσας εγγύησης. Η μοναδική υποχρέωση της Sony σύμφωνα με την παρούσα εγγύηση είναι η επισκευή ή η αντικατάσταση προϊόντων που υπόκεινται στους όρους και συνθήκες της εγγύησης. Η Sony δεν ευθύνεται για οποιαδήποτε απώλεια ή ζημιά που σχετίζεται με τα προϊόντα, το σέρβις, την παρούσα εγγύηση, συμπεριλαμβανομένων - των οικονομικών και άυλων απωλειών - του τιμήματος που καταβλήθηκε για την αγορά του προϊόντος - της απώλειας κερδών, εισοδήματος, δεδομένων, απόλαυσης ή χρήσης του προϊόντος ή οποιωνδήποτε συνδεδεμένων προϊόντων - της άμεσης, παρεμπόμπουσας ή επακόλουθης απώλειας ή ζημίας ακόμη και αν αυτή ή απώλεια ή ζημιά αφορά σε:

- Μειωμένη λειτουργία ή μη λειτουργία του προϊόντος ή συνδεδεμένων προϊόντων λόγω ελαττωμάτων ή μη διαθεσιμότητας κατά την περίοδο που αυτό βρίσκεται στη Sony ή σε μέλος του δικτύου ASN, η οποία προκάλεσε διακοπή διαθεσιμότητας του προϊόντος, απώλεια χρόνου χρήστη ή διακοπή της εργασίας.
- Παροχή ανακριβών πληροφοριών που ζητήθηκαν από το προϊόν ή από συνδεδεμένα προϊόντα.
- Ζημιά ή απώλεια λογισμικών προγραμμάτων ή αφαιρούμενων μέσων αποθήκευσης δεδομένων ή
- Μολύνσεις από ιούς ή άλλες αιτίες.

Τα ανωτέρω ισχύουν για απώλειες και ζημιές, που υπόκεινται σε οιοσδήποτε γενικές αρχές δικαίου, συμπεριλαμβανομένης της αμέλειας ή άλλων αδικοπραξιών, αθέτησης σύμβασης, ρητής ή σιωπηρής εγγύησης, και απόλυτης ευθύνης (ακόμα και για θέματα για τα οποία η Sony ή μέλος του δικτύου ASN έχει ειδοποιηθεί για τη δυνατότητα πρόκλησης τέτοιων ζημιών). Στο μέτρο που η ισχύουσα νομοθεσία απαγορεύει ή περιορίζει αυτές τις εξαιρέσεις ευθύνης, η Sony εξαιρεί ή περιορίζει την ευθύνη της μόνο στη μέγιστη έκταση που της επιτρέπει η ισχύουσα νομοθεσία. Για παράδειγμα, μερικά κράτη απαγορεύουν την εξαίρεση ή τον περιορισμό ζημιών που οφείλονται σε αμέλεια, σε βαριά αμέλεια, σε εκ προθέσεως παράπτωμα, σε δόλο και παρόμοιες πράξεις. Σε καμία περίπτωση, η ευθύνη της Sony κατά την παρούσα εγγύηση, δεν υπερβαίνει την τιμή που καταβλήθηκε για την αγορά του προϊόντος, ωστόσο αν η ισχύουσα νομοθεσία επιτρέπει μόνο περιορισμούς ευθυνών υψηλότερου βαθμού, θα ισχύουν οι τελευταίοι.

## **Τα επιφυλασσόμενα νόμιμα δικαιώματά σας**

Ο καταναλωτής έχει έναντι της Sony τα δικαιώματα που απορρέουν από την παρούσα εγγύηση, σύμφωνα με τους όρους που περιέχονται σε αυτήν, χωρίς να παραβλάπτονται τα δικαιώματά του που πηγάζουν από την ισχύουσα εθνική νομοθεσία σχετικά με την πώληση καταναλωτικών προϊόντων. Η παρούσα εγγύηση δεν θίγει τα νόμιμα δικαιώματα που ενδεχομένως να έχετε, ούτε εκείνα που δεν μπορούν να εξαιρεθούν ή να περιοριστούν, ούτε δικαιώματά σας εναντίον των προσώπων από τα οποία αγοράσατε το προϊόν. Η διεκδίκηση οποιωνδήποτε δικαιωμάτων σας εναπόκειται αποκλειστικά σε εσάς.

### **Sony Europe Ltd. δ.τ. Sony Hellas**

Αμαρουσίου-Χαλανδρίου 18-20  
151 24 Μαρούσι

### **Τμήμα Εξυπηρέτησης Καταναλωτών Sony**

00800 4412 1496 (για κλήσεις από  
σταθερό τηλέφωνο Ελλάδος)  
211 1980 703 (για κλήσεις από κινητό  
τηλέφωνο Ελλάδος)  
800 91150 (για κλήσεις από σταθερό/  
κινητό τηλέφωνο Κύπρου)  
e-mail: [cic-greece@eu.sony.com](mailto:cic-greece@eu.sony.com)  
[www.sony.gr](http://www.sony.gr)

<http://www.sony.net/>

