

Kodune helisüsteem

Kasutusjuhend

Alustamine

BLUETOOTH

Heli reguleerimine

Muud toimingud

Lisateave

HOIATUS

Tulekahju vältimiseks ärge katke seadme õhuava ajalehe, laudlina, kardina või muu sarnasega.

Ärge asetage seadmele lahtise leegiga esemeid (nt süüdatud küünlaid).

Tulekahju või elektrilöögi vältimiseks ärge asetage seadme lähedusse tilkuvaid või pritsivaid esemeid ega seadmele vedelikega täidetud anumaid (nt vaasid).

Kuna põhipistikut kasutatakse seadme vooluvõrgust eemaldamiseks, ühendage seade hõlpsasti juurdepääsetavas vahelduvvoolukontakti.

Kui märkate seadme töös tõrkeid, eemaldage voolupistik kohe vahelduvvoolukontaktist.

Ärge paigaldage seadet suletud ruumi, nagu raamaturiiul või integreeritud kapp.

Seade on vooluvõrgus seni, kuni see pole vahelduvvoolukontaktist eemaldatud, isegi kui seade ise on välja lülitatud.

Arvutisruumides kasutamiseks.

Vanade patareide ning elektri- ja elektroonikaseadmete käitlemine (kehtib Euroopa Liidus ja teistes Euroopa riikides, kus on eraldi toimivad kogumissüsteemid)



See sümbol tootel, akul või pakendil näitab, et toodet ja akut ei tohi olmejäätmetena käidelda. Teatud akudel võidakse seda sümbolit kasutada koos keemilise

sümboliga. Elavhõbeda (Hg) või tina (Pb) keemiline sümbol lisatakse, kui aku sisaldab enam kui 0,0005% elavhõbedat või 0,004% tina. Tagades nende toodete ja akude reeglitepärase utiliseerimise, aitate ära hoida võimalikke keskkonda ja tervist mõjutavaid negatiivseid tagajärgi, mis ebakorrekse käitlemise tõttu võivad tekkida. Materjalide taastõõtlemine aitab säästa loodusressursse.

Toodete puhul, mis nõuavad ohutuse, jõudluse või andmete terviklikkuse tõttu alalist ühendust sisseehitatud akuga, võib akut vahetada vaid kvalifitseeritud hoolduspersonal. Aku ning elektri- ja elektroonikaseadmete reeglitepärase käitlemise tagamiseks viige tooted kasutusea lõppedes spetsiaalsesse kogumispunkti, kus see taastöödeldakse elektri- ja elektroonikaseadmetele kohaselt. Kõigi teiste akude puhul vaadake jaotist, kus räägitakse aku ohutust eemaldamisest tootest. Viige aku spetsiaalsesse kogumispunkti, kus see taastöödeldakse kasutatud akudele kohaselt. Täpsema teabe saamiseks toote või aku taastõötlemise kohta võtke ühendust kohaliku omavalitsuse, lähedalasuva jäätmekäitluse teenusepunkti või kauplusega, kust selle toote või aku otsite.

Teatis klientidele: järgmine teave kehtib ainult seadmetele, mida müüakse riikides, kus kehtivad EL-i direktiivid.

Selle toote on valmistanud Sony Corporation (1-7-1 Konan Minato-ku Tokyo, 108-0075 Jaapan) või see on valmistatud selle ettevõtte tellimusel. Küsimusi toote ühilduvuse kohta Euroopa Liidu õigusaktidega võite küsida volitatud esindajalt järgmisel aadressil: Sony Belgium, bijkantoor van Sony Europe Limited, Da Vincilaan 7-D1, 1935 Zaventem, Belgia. Hooldus- või garantiiprobleemide tekkimisel võtke ühendust hooldus- või garantiidokumentides oleval aadressil.

Käesolevaga kinnitab Sony Corporation, et see seade vastab direktiivi 1999/5/EÜ põhinõuetele ja muudele kehtivatele sätetele.

Lisateavet leiate järgmiselt URL: <http://www.compliance.sony.de/>



CE-märgistus kehtib ainult neis riikides, kus see on seadusega kehtestatud, peamiselt EMA (Euroopa Majanduspiirkonna) riikides.

Seadet on katsetatud ja see vastab elektromagnetilise ühilduvuse direktiivis esitatud piirangutele juhul, kui kasutatakse vähem kui 3 meetri pikkust ühenduskaablit.

Teave selle juhendi kohta

Mõni joonis võib olla kontseptuaalne joonis ja see võib tegelikust tootest erineda.

Sisukord

Teave selle juhendi kohta.....	4
Osade ja juhtnuppude juhend.....	6

Alustamine

Süsteemi sisselülitamine.....	8
Süsteemi teisdamine.....	8
Süsteemi horisontaalselt paigaldamine.....	8
Teave toitehalduse kohta.....	9

BLUETOOTH

Süsteemi sidumine BLUETOOTH-seadmega.....	10
Muusika kuulamine BLUETOOTH-seadmelt.....	11
Ühe puutega BLUETOOTH-ühendus NFC abil	12
Teave BLUETOOTH-i juhtmeta tehnoloogia kohta	14
Taasesitamine kõrgkvaliteetse helikodekiga (AAC/LDAC™)	14
BLUETOOTH -i ooterežiimi seadistamine	15
BLUETOOTH-i signaali sisse- ja väljalülitamine	16
Rakenduse „SongPal” kasutamine BLUETOOTH-i kaudu	16

Heli reguleerimine

Heli kohandamine	17
------------------------	----

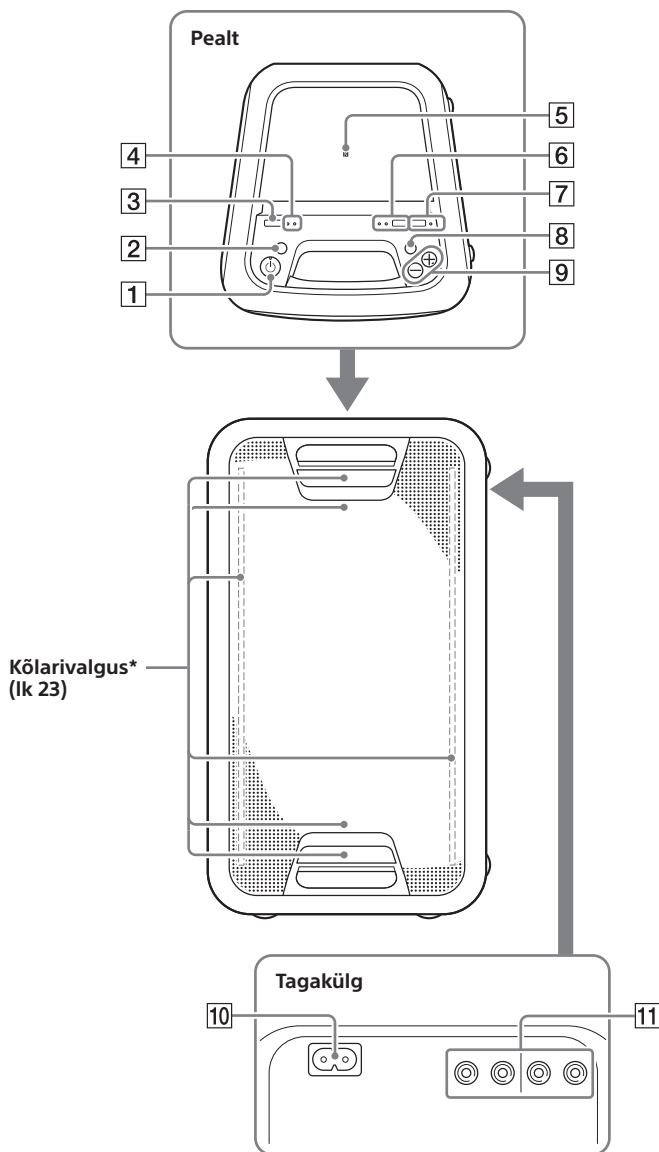
Muud toimingud

Funktsiooni Party Chain kasutamine	18
Muusika juhtmeta kuulamine kahe süsteemiga (kõlari lisamise funktsioon)	21
Muusika esitamine sisselülitatud kõlarivalgusega	23
Lisaseadme kasutamine.....	23
Automaatse ooterežiimi seadistamine	23



Lisateave

Teave ühilduvate seadmete kohta	24
Tõrkeotsing	24
Ettevaatusabinõud	26
Spetsifikatsioonid	28
Litsentside ja kaubamärkidega seotud teatis	29

Osade ja juhtnuppude juhend



* Kui kõlarivalgus on sisse lülitatud, siis ärge vaadake otse valgustkiirgavaid osasid.

- 1 Nupp  (toide)**
Vajutage süsteemi sisse- või väljalülitamiseks.
- Näidik  (toide)**
— Süttib roheliselt, kui süsteem sisse lülitatakse.
— Süttib oranžilt, kui süsteem on välja lülitatud ja kui BLUETOOTH-i ooterežiim on sisse lülitatud.

2 Nupp LIGHT (lk 23)

- 3 Nupp FUNCTION – PAIRING**
— Vajutage korduvalt, et valida BLUETOOTH või funktsioon Audio In.
— Kui funktsioon BLUETOOTH on valitud, hoidke nuppu all, et aktiveerida BLUETOOTH-i sidumine.

4 Funktsiooni  (BLUETOOTH) näidik (lk 14)

Funktsiooni AUDIO IN näidik (lk 23)

5  (N-märk) (lk 13)

6 Nupp ADD (lk 21)

Funktsioonide ADD L/R näidikud (lk 21)

7 Nupp PARTY CHAIN (lk 20)

Funktsiooni PARTY CHAIN näidik (lk 20)

8 Nupp EXTRA BASS

Vajutage, et luua dünaamilisemat heli (lk 17).

Funktsiooni EXTRA BASS näidik (lk 17)

9 Helitugevuse nupud +*/-

Vajutage helitugevuse reguleerimiseks.

10 AC IN pesa (lk 8)

11 Heliväljundi ja -sisendi pesad




Ühendage helikaabel (ei ole kaasas) järgmiselt:

- **AUDIO/PARTY CHAIN OUT L/R pesad**
— Ühendage valikulise lisaseadme helisissendi pesadega.
— Ühendage teise helisüsteemiga, et kasutada funktsiooni Party Chain (lk 18).
- **AUDIO/PARTY CHAIN IN L/R pesad**
— Ühendage teleri või heli-/videoseadme heliväljundi pesadesse. Selle süsteemi kaudu heli ei esitata.
— Ühendage teise helisüsteemiga, et kasutada funktsiooni Party Chain (lk 18).

* Helitugevuse nupul + on reljeefne punkt. Süsteemi kasutades saate reljeefsetest punktidest juhinduda.

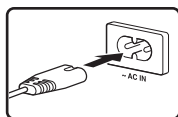
Näidiku olekud

Seadme näidikute olekud on ära toodud järgnevatel joonistel.

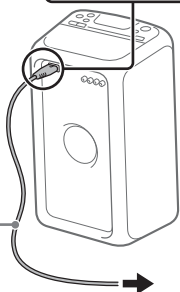
Näidiku olek	Joonis
Vilgub	
Põleb	
Välja lülitatud	

Süsteemi sisselülitamine

- 1 Ühendage vahelduvvoolu toitejuhe (komplektis) pesaga AC IN seadme tagaküljel ja seejärel seinakontaktiga.





Vahelduvvoolu toitejuhe (komplektis)



Seinakontakti

Süsteem lülitatakse demorežiimis sisse ja demonstratsioon algab automaatselt.

- 2 Vajutage süsteemi sisselülitamiseks nuppu . Näidiku  süttib roheliselt.

Demonstratsiooni inaktiveerimine

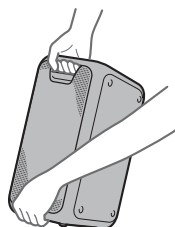
Vajutage demonstratsiooni esitamise ajal nuppu LIGHT.

Demonstratsioon lõpeb ja süsteem lülitub ooterežiimi.

Kui vajutate ooterežiimis nuppu LIGHT või eemaldate vahelduvvoolu toitejuhtme ja ühendate selle uuesti, lülitub süsteem demorežiimi.

Süsteemi teisaldamine

Enne seadme teisaldamist ühendage lahti kõik juhtmed.

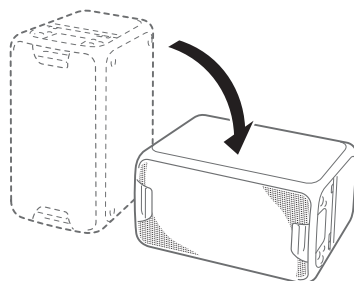


Märkus

Vigastuste ja/või esemete kahjustamise vältimiseks on süsteemi teisaldamisel korrektne käe asend väga oluline.

Süsteemi horisontaalselt paigaldamine

Süsteemi saab asetada ka horisontaalselt, nagu on näidatud alloleval joonisel. (Pange kummijalgade külg allapoole.)



Teave toitehalduse kohta

Vaikimisi on süsteem seatud automaatselt välja lülituma, kui seda ei kasutata umbes 15 minutit ja helisignaali ei tuvastata. Üksikasju vt jaotisest „Automaatse ooterežiimi seadistamine“ (lk 23).

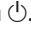

Süsteemi sidumine BLUETOOTH-seadmega

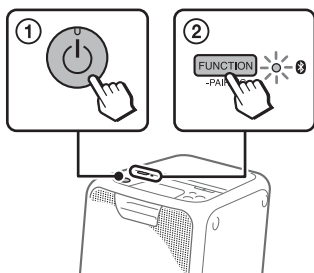
Sidumine on toiming, mille käigus BLUETOOTH-seadmed enne ühenduse loomist üksteist registreerivad. Kui sidumistoiming on tehtud, pole seda uuesti vaja teha.

Kui seade on NFC-ga ühilduv nutitelefon, pole seda vaja käsitsi siduda. (Vt jaotist „Ühe puutega BLUETOOTH-ühendus NFC abil“ (lk 12).)


1 Asetage BLUETOOTH-seade süsteemist kuni 1 meetri kaugusele.

2 Funktsiooni BLUETOOTH valimine.


- ① Vajutage süsteemi sisselülitamiseks nuppu .
- ② Vajutage korduvalt nuppu FUNCTION – PAIRING, kuni näidik  (BLUETOOTH) vilgub üksusel aeglaselt.

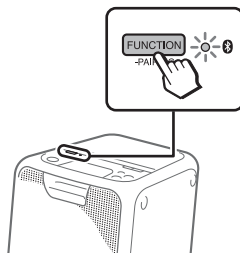


Vihjed

- Kui süsteemis ei ole salvestatud sidumisteavet (näiteks, kui kasutate BLUETOOTH-i funktsiooni pärast ostmist esmakordselt), vilgub ekraanil näidik  (BLUETOOTH) kiiresti ja süsteem läheb automaatselt sidumisrežiimi. Sellisel juhul jätkake 4. sammuga.
- Kui BLUETOOTH-ühendus on loodud, lõpetage BLUETOOTH-ühendus (lk 12).

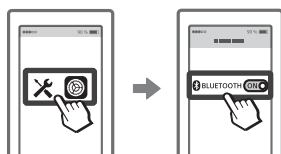
3 Hoidke all nuppu FUNCTION – PAIRING üle 3 sekundi.

Näidik  (BLUETOOTH) vilgub kiiresti.



4 Sidumistoimingu tegemine BLUETOOTH-seadmega.

Täpsemat teavet leiate BLUETOOTH-seadme kasutusjuhendist.




5 Valige „GTK-XB5” BLUETOOTH-seadmelt.

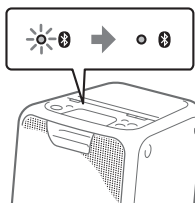


Märkus

Kui BLUETOOTH-seade nõuab pääsukoodi, sisestage kood „0000”. Pääsukoodi võidakse nimetada sõnadega „Passcode”, „PIN code”, „PIN number”, või „Password”.

6 Looge BLUETOOTH-seadmes BLUETOOTH-i ühendus.

Kui sidumine on lõpule viidud ja BLUETOOTH-ühendus on loodud, lõpetab seadme näidik  (BLUETOOTH) vilkumise ja jääb põlema.



Olenevalt BLUETOOTH-seadmest, võidakse luua ühendus pärast sidumise lõpetamist automaatselt.

Märkused

- Võite siduda kuni 8 BLUETOOTH-seadet. Pärast 9. BLUETOOTH-seadme sidumist kustutatakse vanim seotud seade automaatselt.
- Kui soovite siduda veel ühe BLUETOOTH-seadme, korrake samme 1 kuni 6.

Sidumise tühistamine

Vajutage nuppu FUNCTION – PAIRING.

Sidumise registreerimisteabe kustutamine

Kogu sidumise registreerimisteabe kustutamiseks tuleb süsteem lähtestada tehase vaikeväärtustele. Vt jaotist „Süsteemi lähtestamine” (lk 26).


Muusika kuulamine BLUETOOTH-seadmelt

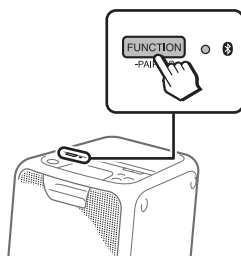
Saate kasutada BLUETOOTH-seadet, ühendades süsteemi ja BLUETOOTH-seadme AVRCP-d kasutades.

Enne muusika esitamist veenduge, et:

- Funktsioon BLUETOOTH on BLUETOOTH-seadmelt sisse lülitatud.
- Sidumine on tehtud (lk 10).

Kui süsteem on BLUETOOTH-seadmega ühendatud, saate te BLUETOOTH-seadme abil kontrollida taasesitust.

- 1 Vajutage korduvalt nuppu FUNCTION – PAIRING, kuni näidik  (BLUETOOTH) seadmelt põlema süttib.**



- 2 Looge ühendus BLUETOOTH-seadmega.**

Viimati ühendatud BLUETOOTH-seadmega luuakse ühendus automaatselt.

Juhul kui seade ei ole ühendatud, siis looge BLUETOOTH-i ühendus BLUETOOTH-seadmest.

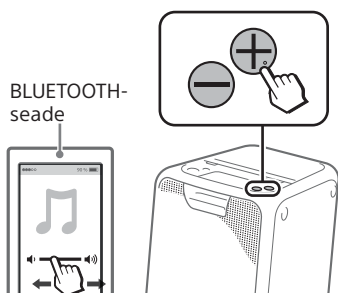
3 Alustage heliallika taasesitust BLUETOOTH-seadmel.

Täpsemat teavet leiate BLUETOOTH-seadme kasutusjuhendist.



4 Reguleerige helitugevust.

Reguleerige esmalt BLUETOOTH-seadme helitugevust. Kui heli on ikka liiga vaikne, reguleerige süsteemi helitugevust nuppudega +/-.



Märkus

Kui püüate ühendada süsteemiga teise BLUETOOTH -seadme, katkestatakse praegune BLUETOOTH-ühendus.

BLUETOOTH-ühenduse katkestamine

Hoidke all nuppu FUNCTION – PAIRING üle 3 sekundi.

Olenevalt BLUETOOTH-seadmest võidakse BLUETOOTH-i ühendus taasesituse peatamisel automaatselt tühistada.

Ühe puutega BLUETOOTH-ühendus NFC abil

NFC (lähiväljaside) on tehnoloogia, mis võimaldab lühiulatuslikku juhtmeta sidet mitmesuguste seadmete (nt nutitelefoni ja IC-siltide) vahel. Selle süsteemi ja NFC-funktsiooniga nutitelefoni kokku seadmisel teeb süsteem automaatselt järgmist.

- Lülitab BLUETOOTH-i funktsiooni sisse.
- Teeb sidumise ja loob BLUETOOTH-i ühenduse.

Ühilduvad nutitelefoniid

Sisseehitatud NFC-funktsiooniga nutitelefoniid (OS: Android™ 2.3.3 või uuem, v.a Android 3.x)

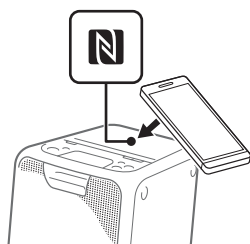
Märkused

- Süsteem suudab ära tunda ja luua ühenduse korraga ainult ühe NFC-ga ühilduva nutitelefoni. Kui püüate ühendada süsteemiga teise NFC-ga ühilduva seadme, katkestatakse praegune NFC-ga ühilduva nutitelefoni ühendus.
- Olenevalt NFC-ga ühilduvast nutitelefoniist võib olla vaja teha NFC-ga ühilduva nutitelefoni eelnevalt järgmised sammud.
 - Lülitage NFC funktsioon sisse. Üksikasjad leiate NFC-ga ühilduva nutitelefoni kasutusjuhendist.
 - Kui teie NFC-ga ühilduva nutitelefoni operatsioonisüsteemi versioon on vanem kui Android 4.1.x, laadige alla ja käivitage rakendus NFC Easy Connect. NFC Easy Connect on tasuta rakendus Androidi nutitelefoni, mille saab Google Playst. (Rakendus ei pruugi mõnes riigis/piirkonnas saadaval olla.)

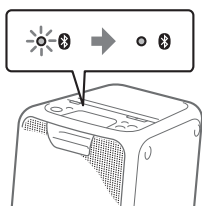
1 Lülitage BLUETOOTH-seadme NFC-funktsioon sisse.



2 Puudutage BLUETOOTH-seadmega, nagu nutitelefon või tahvelarvuti, seadme N-märki, kuni BLUETOOTH-seade vibreerib.

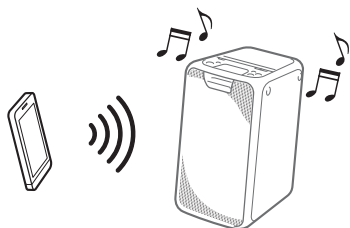


Looge ühendus
BLUETOOTH-seadme ekraanil
kuvatud juhiseid järgides.
Kui BLUETOOTH-ühendus on
loodud, lõpetab seadme näidik
Ⓜ (BLUETOOTH) vilkumise ja jääb
põlema.



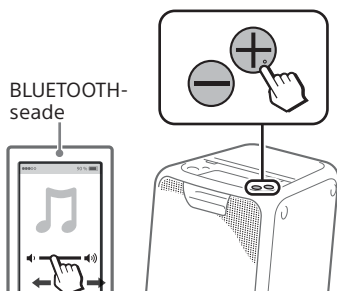
3 Alustage heliallika taasesitust BLUETOOTH-seadmel.

Täpsemat teavet leiate
BLUETOOTH-seadme
kasutusjuhendist.



4 Reguleerige helitugevust.

Reguleerige esmalt
BLUETOOTH-seadme helitugevust.
Kui heli on ikka liiga vaikne,
reguleerige süsteemi helitugevust
nuppudega +/-.



Vihje

Kui sidumine BLUETOOTH-ühenduse
loomine ei õnnestu, tehke järgmist.

- Eemaldage nutitelefoniga korpust, kui
kasutate lisavarustusena ostetud
telefonikorpust.
- Puudutage nutitelefoniga uuesti seadme
N-märki.
- Käivitage uuesti rakendus
„NFC Easy Connect“.

BLUETOOTH-ühenduse katkestamine

Puudutage BLUETOOTH-seadmega
uuesti seadme N-märki.


Teave BLUETOOTH-i juhtmeta tehnoloogia kohta

BLUETOOTH-i juhtmeta tehnoloogia on lühiulatuslik juhtmeta tehnoloogia, mis võimaldab juhtmeta sidet digitaalsete seadmete vahel. BLUETOOTH-i juhtmeta tehnoloogiaga saab luua side üksteisest kuni 10 meetri kaugusel asuvate seadmete vahel.

Toetatud BLUETOOTH-i versioon, toetav fiilid ja kodekid

Üksikasju vt jaotisest „BLUETOOTH-i jaotis“ (lk 28).

Funktsiooni (BLUETOOTH) näidik

Seadme näidik  (BLUETOOTH) süttib või vilgub siniselt ja näitab BLUETOOTH-i olekut.

Süsteemi olek	Näidiku olek
BLUETOOTH-i ooterežiim	Vilgub aeglaselt
BLUETOOTH-i sidumine	Vilgub kiiresti
BLUETOOTH-i ühendus on loodud	Põleb

Taasesitamine kõrgkvaliteetse helikodekiga (AAC/LDAC™)

Süsteem saab BLUETOOTH-seadmest andmeid vastu võtta AAC- või LDAC-kodeki vormingus. See pakub parema helikvaliteediga taasesitust.

Saate valida helikodeki suvandi järgmise kahe seadistuse vahelt, kasutades funktsiooni „SongPal“ (lk 16). Süsteemi vaikeseadistus on „AUTO“.

Seadistuse muudatuste rakendamiseks peate katkestama BLUETOOTH-ühenduse (lk 12) ja seejärel BLUETOOTH-ühenduse uuesti looma.

- AUTO: Süsteem tuvastab allikaseadmelt kasutatava kodeki ja valib automaatselt valikute SBS, AAC* ja LDAC* seast optimaalse kodeki.
- SBC: SBC rakendatakse alati, olenemata allikaseadmelt kasutatavast kodekist.

* Saadaval ainult siis, kui BLUETOOTH-seade toetab kodekit.

Märkus

Kui allikaseade ühildub AAC-ga/LDAC-ga ja funktsiooni seadistus on „AUTO“, saate nautida paremat helikvaliteeti. Heli võib aga BLUETOOTH-sidest olenevalt katkeda. Kui see juhtub, seadistage funktsioon väärtusele „SBC“.

LDAC on Sony välja töötatud helikodeerimise tehnoloogia, mis võimaldab edastada kõrge eraldusvõimega helisisu ka BLUETOOTH-ühendust kasutades. Erinevalt muudest BLUETOOTHIGA ühilduvatest kodeerimistehnoloogiatest (nt SBC) toimib see ilma kõrge eraldusvõimega helisisu¹ allakonvertimiseta. Peale selle võimaldab see BLUETOOTH-i traadita võrku kasutades edastada teistest tehnoloogiatest ligikaudu kolm korda rohkem erakordse helikvaliteediga andmeid², kasutades tõhusat kodeerimist ja optimeeritud kombineerimist.

¹) Välja arvatud DSD-vormingus sisu.

²) Võrreldes SBC-ga (alamriba kodeerimisega), kui bitijada kiiruseks on valitud 990 kbit/s (96/48 kHz) või 909 kbit/s (88,2/44,1 kHz).

BLUETOOTH -i ooterežiimi seadistamine

BLUETOOTH-i ooterežiimis saab süsteem automaatselt sisse lülituda, kui loote BLUETOOTH-ühenduse BLUETOOTH-seadmega. See funktsioon on vaikimisi välja lülitatud.

Seadistust saab konfigurereida ainult funktsiooniga „SongPal”. Üksikasju funktsiooni „SongPal” kohta vt jaotisest „Rakenduse „SongPal” kasutamine BLUETOOTH-i kaudu” (lk 16).

Vihje

Keelake BLUETOOTH-ooterežiim, et vähendada elektritarbimist ooterežiimis (säätorežiimis).

BLUETOOTH-i signaali sisse- ja väljalülitamine

Kui BLUETOOTH-i signaal on sisse lülitatud, võite seotud BLUETOOTH-seadme kõiki funktsioone kasutades ühenduse luua. See seadistus on vaikimisi sisse lülitatud.

Hoidke all nuppu FUNCTION – PAIRING ja helitugevuse nuppu + kauem kui 5 sekundit.

Märkus

Kui lülitate BLUETOOTH-i signaali välja, ei saa teha järgmisi toiminguid:

- sidumine ja/või ühendamine BLUETOOTH-seadmega;
- rakenduse „SongPal” kasutamine BLUETOOTH-i kaudu.

BLUETOOTH-i signaali sisselülitamiseks korrake ülal kirjeldatud protseduuri.

Rakenduse „SongPal” kasutamine BLUETOOTH-i kaudu

Teave rakenduse kohta



Saate süsteemi kontrollida, kasutades tasuta rakendust „SongPal”, mis on saadaval nii Google Plays kui ka App Store’is. Otsige rakendust „SongPal” või skannige allolev kahedimensiooniline kood ja laadige siis tasuta rakendus alla, et mugavate funktsioonide kohta lisateavet saada.



Nutitelefonil/iPhone’i rakenduse „SongPal” allalaadimine võimaldab järgmist.

Heli kohandamine (EQ)

Saate reguleerida heli eelhäälestatud EQ-sid valides.

Peomeeleolu loomine (DJ EFFECT)

Saate heli dünaamiliselt juhtida, valides ühe kolmest efektist (FLANGER/ISOLATOR/WAH).

Süsteemi seadistuste konfigureerimine

Saate süsteemis konfigureerida mitmesuguseid seadistusi, nt automaatset ooterežiimi jms.

BLUETOOTH-i funktsiooni seadistuste konfigureerimine

Saate konfigureerida BLUETOOTH-i funktsiooni seadistusi, nt BLUETOOTH-i helikodekeid, BLUETOOTH-i ooterežiimi jms.

► Vaadake üksikasju rakenduse SongPal spikrist.

<http://info.songpal.sony.net/help/>



Märkused

- Kui rakendus „SongPal” ei tööta korralikult, lõpetage BLUETOOTH-ühendus (lk 12) ja seejärel looge BLUETOOTH-ühendus uuesti, nii et BLUETOOTH-ühendus töötaks normaalselt.
- Rakendusega „SongPal” juhitud võimalused olenevad ühendatud seadmest.
- Rakenduse tehnilised andmed ja disain võivad etteteatamata muutuda.

Heli reguleerimine

Heli kohandamine

Toiming	Tehke järgmist
Helitugevuse reguleerimine	Vajutage helitugevuse nuppe +/-.
Dünaamilisema heli loomine	Vajutage nuppu EXTRA BASS. Näidik EXTRA BASS põleb punaselt, kui funktsioon EXTRA BASS on sisse lülitatud.

Funktsiooni Party Chain kasutamine

Võite ühendada ahelana mitu helisüsteemi, et luua põnevam peokeskkond ja esitada võimsamat heli.

Aktiveeritud süsteem ahelas on „Party Host” ja muusika jagamine. Teistest süsteemidest saavad „Party Guestid” ja need esitavad sama muusikat, mida esitab „Party Host”.

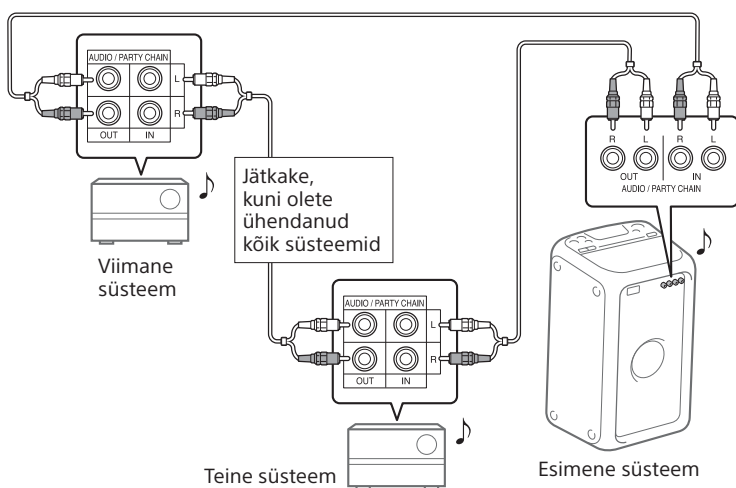
Funktsiooni Party Chain seadistamine


Seadistage funktsioon Party Chain, ühendades kõik süsteemid helikaablitega (ei ole kaasas).

Enne juhtmete ühendamist eemaldage vahelduvvoolu toitejuhe.

A Kui kõigil süsteemidel on funktsioon Party Chain

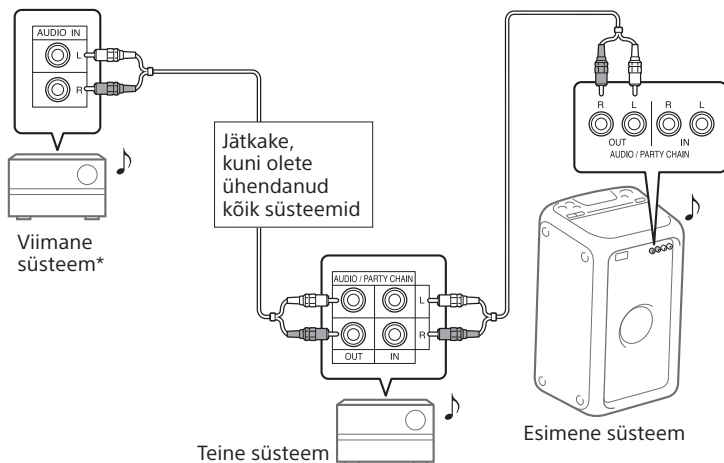
Näide: kui ühendate, kasutades seda süsteemi esimese süsteemina



- Viimane süsteem peab olema ühendatud esimese süsteemiga.
- Kõik süsteemid võivad olla Party Hostid.
- Teil on võimalik valida süsteemi Party Host asemel mõni teine ahelas olev süsteem. Üksikasju vt jaotisest „Uue Party Hosti valimine” (lk 20).
- Veenduge, et valitud oleks funktsioon  (BLUETOOTH) oleks valitud. Kui valitud on funktsioon Audio In, ei saa funktsiooni Party Chain aktiveerida.

B Kui ühel süsteemil pole funktsiooni Party Chain

Näide: kui ühendate, kasutades seda süsteemi esimese süsteemina



* Ühendage süsteem, millel pole funktsiooni Party Chain, viimase süsteemina. Valige kindlasti viimase süsteemi puhul funktsioon Audio In.

- Viimane süsteem pole ühendatud esimese süsteemiga.
- Valige esimene süsteem Party Hostiks, nii et kõik süsteemid esitavad funktsiooni Party Chain aktiveerimisel sama muusikat.
- Heli edastamisel süsteemist, millel puudub funktsioon Party Chain, võib esineda mõningane viivitus.

Funktsiooni Party Chain kasutamine

- 1 Ühendage vahelduvvoolu toitejuhe ja lülitage kõik süsteemid sisse.
- 2 Reguleerige iga süsteemi helitugevust.
- 3 Aktiveerige funktsioon Party Chain selles süsteemis, mida soovite kasutada Party Hostina.

Näide: süsteemi kasutamine Party Hostina

- ① Vajutage korduvalt nuppu **FUNCTION – PAIRING**, et valida soovitud funktsioon.
Kui loote ühenduse, kasutades skeemi **A** (lk 18), ärge valige funktsiooni Audio In. Selle funktsiooni valimisel ei saa heli edastada.
- ② Alustage taasesitust ja seejärel vajutage nuppu **PARTY CHAIN**. Näidik **PARTY CHAIN** süttib põlema. Party Host alustab funktsiooni Party Chain ja teistest süsteemidest saavad automaatselt Party Guestid. Kõik süsteemid esitavad sama muusikat, mida esitab Party Host.

Märkused

- Ühendatud süsteemide arvust olenevalt võib muusika esitamise alustamiseks Party Guestis mõnevõrra aega kuluda.
- Party Hosti helitugevuse ja heliefekti muutmine ei mõjuta Party Guesti väljundit.
- Teiste süsteemide üksikasjaliku kasutamise kohta leiате lisateavet süsteemide kasutusjuhenditest.

Uue Party Hosti valimine

Ainult siis, kui kasutate ühenduse loomiseks skeemi **A** (lk 18), saate valida uue Party Hosti. Korra ke jaotise „Funktsiooni Party Chain kasutamine“ 3. sammu selles süsteemis, mille soovite uueks Party Hostiks määrata. Senine Party Host määratakse automaatselt Party Guestiks. Kõik süsteemid esitavad sama muusikat, mida esitab uus Party Host.

Märkused

- Saate valida teise süsteemi uueks Party Hostiks ainult pärast seda, kui kõikide ahelas olevate süsteemide funktsioon Party Chain on aktiveeritud.
- Kui valitud süsteem ei muutu mõne sekundi jooksul uueks Party Hostiks, korra ke jaotise „Funktsiooni Party Chain kasutamine“ 3. sammu.

Funktsiooni Party Chain väljalülitamine

Vajutage nuppu **PARTY CHAIN** süsteemis Party Host.

Märkus

Kui süsteem ei inaktiveeri mõne sekundi jooksul funktsiooni Party Chain, vajutage nuppu **PARTY CHAIN** funktsioonis Party Host uuesti.

Näidik Party Chain


Näidiku Party Chain süttimine või vilkumine seadmel tähistab süsteemi olekut.

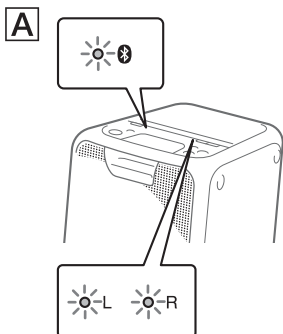
Süsteemi olek	Näidiku olek
Party Host	Põleb
Party Guest	Vilgub

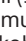
Muusika juhtmeta kuulamine kahe süsteemiga (kõlari lisamise funktsioon)

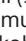
Selle funktsiooni kasutamiseks on vaja kahte GTK-XB5 süsteemi. Ühendades kaks GTK-XB5 süsteemi BLUETOOTH-i kaudu, saate nautida muusikat võimsamalt. Saate valida ka heliväljundi topeltrežiimi (milles kaks süsteemi esitavad sama heli) või stereorežiimi (stereoheli). Järgmistes sammudes öeldakse kahe süsteemi kohta „süsteem **A**” (ehk peasüsteem) ja „süsteem **B**”.

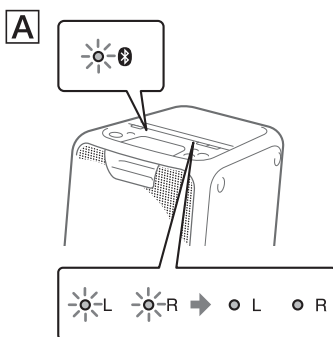
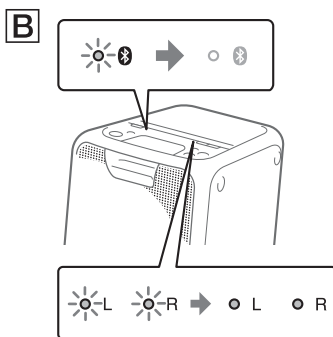
Kõlari lisamise funktsiooni aktiveerimine

- 1** Viige kaks GTK-XB5 süsteemi teineteisest kuni 1 meetri kaugusele.
- 2** Vajutage korduvalt nuppu **FUNCTION – PAIRING** süsteemil **A**, kuni seadme näidik  (BLUETOOTH) süttib põlema.
- 3** Hoidke all nuppu **ADD** süsteemil **A**, kuni seadme näidikud **ADD L/R** vilguvad. Süsteem lülitub kõlari lisamise režiimi.



- 4** Vajutage korduvalt nuppu **FUNCTION – PAIRING** süsteemil **B**, kuni seadme näidik  (BLUETOOTH) süttib põlema.

- 5** Hoidke all nuppu **ADD** süsteemil **B**, kuni seadme näidikud **ADD L/R** vilguvad. Siis lõpetavad mõlema süsteemi näidikud L/R vilkumise ja jäävad põlema, kuni näidik  (BLUETOOTH) süsteemil **B** välja lülitatakse.



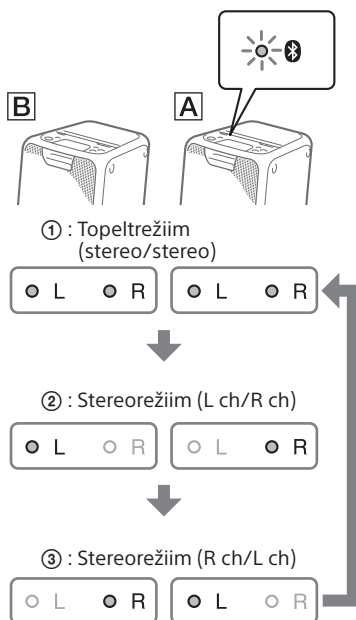
Vihje

Kui kõlari lisamise funktsioon saavutab ühenduse väga kiiresti, ei pruugi näidikud L/R süsteemil **B** vilkuda ja jäävad kohe põlema.

6 Väljundrežiimi valimiseks vajutage nuppu ADD süsteemil [A] korduvalt.

Mõlema süsteemi näidikud ADD L/R näitavad praegust väljundrežiimi.

Iga kord nuppu ADD vajutades muutub väljundrežiim järgmiselt.



Vihje

Väljundrežiimi muutmiseks kasutage süsteemi [A] (peasüsteem), millel aktiveerisite kõlari lisamise režiimi.

Muusika esitamine kahe süsteemiga

1 Aktiveerige sidumisrežiim süsteemil [A] ja seejärel looge BLUETOOTH-ühendus BLUETOOTH-seadmega.

Üksikasju sidumise kohta vt jaotisest „Süsteemi sidumine BLUETOOTH-seadmega“ (lk 10) või „Ühe puutega BLUETOOTH-ühendus NFC abil“ (lk 12). Siduge kindlasti BLUETOOTH-seade süsteemiga [A] (peasüsteem).

2 Alustage BLUETOOTH-seadmes taasesitust ja reguleerige helitugevust.

Üksikasju vt jaotisest „Muusika kuulamine BLUETOOTH-seadmelt“ (lk 11).

Ühes süsteemis muudetud helitugevus kajastub ka teises süsteemis.

Märkused

- Kui mõnu muu BLUETOOTH-seade, nagu BLUETOOTH-hiir või BLUETOOTH-klaviatuur, on ühendatud süsteemiga ühendatud BLUETOOTH-seadmega, võib süsteemi väljundist kosta moonutatud heli või müra. Sellisel juhul katkestage BLUETOOTH-ühendus BLUETOOTH-seadme ja muu BLUETOOTH-seadme vahel.
- Kui lähtestate kõlari lisamise funktsiooni kasutamise ajal ühe kahest süsteemist, lülitage teine süsteem kindlasti välja. Kui te teist süsteemi enne kõlari lisamise funktsiooni taaskäivitamist välja ei lülita, võib tekkida probleem BLUETOOTH-ühenduse loomises ja heli esitamises.

Kõlari lisamise funktsiooni inaktiveerimine

Hoidke all nuppu ADD, kuni näidikud ADD L/R lülitatakse välja.

Vihje

Kui te funktsiooni ei inaktiveeri, üritab süsteem järgmisel sisselülitamisel luua viimati kasutatud ühendust.

Muusika esitamine siselülitatud kõlarivalgusega

1 Vajutage nuppu LIGHT.

Kõlarivalgus on sisse lülitatud.

Saate alltoodud valgusrežiime valida ka rakendusega „SongPal“ (lk 16).

- RAVE: vilkuv valgusrežiim, mis sobib tantsumuusikale.
- CHILL: valgusrežiim, mis sobib lõõgastavale muusikale.
- RANDOM FLASH OFF: vilkumiseta valgusrežiim, mis sobib igasugusele muusikale, ka tantsumuusikale.
- HOT: sooja värviga valgusrežiim.
- COOL: külma värviga valgusrežiim.
- STROBE: valget värvi elektroonilise välguga valgusrežiim.

Kõlarivalguse väljalülitamine

Vajutage uuesti nuppu LIGHT.

Märkus

Kui valgusefekt on liiga ere, lülitage ruumi valgustus sisse või valgusefekt välja.

Liseseadme kasutamine

1 Ühendage liseseade (WALKMAN®, nutitelefoni, TV, DVD-mängija, IC-salvestaja jne) et seadme pesadesse AUDIO/PARTY CHAIN IN L/R audiojuhtme abil (ei ole kaasas).

2 Vajutage korduvalt nuppu FUNCTION – PAIRING, kuni näidik AUDIO IN seadmel põlema süttib.

3 Alustage taasesitust ühendatud seadmes.

4 Reguleerige helitugevust.

Reguleerige esmalt ühendatud seadme helitugevust. Kui heli on ikka liiga vaikne, reguleerige süsteemi helitugevust nuppudega +/-.

Märkus

Kui ühendatud seadme helitugevus on liiga madal, võib süsteem automaatselt ooterežiimile minna. Sellisel juhul suurendage seadme helitugevust. Teavet automaatse ooterežiimi väljalülitamise kohta vt jaotisest „Automaatse ooterežiimi seadistamine“ (lk 23).

Automaatse ooterežiimi seadistamine

Vaikimisi on süsteem seatud automaatselt välja lülituma, kui seda ei kasutata umbes 15 minutit või helisignaali ei esitata.

Funktsiooni väljalülitamiseks hoidke all nuppu kauem kui 3 sekundit, kuni süsteem lülitatakse sisse.

Funktsiooni sisselülitamiseks korrake protseduuri.

Saate seadistust ka konfigurierida ja veenduda, et funktsioon lülitatakse sisse või välja, kasutades rakendust „SongPal“. Üksikasju rakenduse „SongPal“ kohta vt jaotisest „Rakenduse „SongPal“ kasutamine BLUETOOTH-i kaudu“ (lk 16).

Teave ühilduvate seadmete kohta

Teave BLUETOOTH iPhone'i ja iPod touchi side kohta

Loodud seadmetele

- iPhone SE
- iPhone 6s Plus
- iPhone 6s
- iPhone 6 Plus
- iPhone 6
- iPhone 5s
- iPhone 5c
- iPhone 5
- iPhone 4s
- iPod touch (6. põlvkond)
- iPod touch (5. põlvkond)

Ühilduvate seadmete veebisaidid

Alltoodud veebisaitidelt leiate uusimat teavet ühilduvate BLUETOOTH-seadmete kohta.

USA klientidele:

<http://esupport.sony.com/>

Kanada klientidele:

<http://esupport.sony.com/CA>

Euroopa klientidele:

<http://www.sony.eu/support>

Ladina-Ameerika klientidele:

<http://esupport.sony.com/LA>

Muudes riikides või piirkondades asuvatele klientidele:

<http://www.sony-asia.com/support>

Tõrkeotsing

Kui süsteemi kasutamisel tekib probleem, järgige enne lähimasse Sony esindusse pöördumist alltoodud juhiseid. Kui kuvatakse tõrketeade, jätke selle sisu kontrollimiseks meelde.

1 Kontrollige, kas probleem on toodud jaotises „Tõrkeotsing“.

2 Lugege järgmisi kasutajatoe veebisaitide.

USA klientidele:

<http://esupport.sony.com/>

Kanada klientidele:

<http://esupport.sony.com/CA>

Euroopa klientidele:

<http://www.sony.eu/support>

Ladina-Ameerika klientidele:

<http://esupport.sony.com/LA>

Muudes riikides või piirkondades asuvatele klientidele:

<http://www.sony-asia.com/support>

Nendelt veebisaitidelt leiate uusima kasutajatoe teabe ja KKK.

Pange tähele, et kui hooldustöötaja vahetab parandustööde käigus välja mõned osad, võib need osad alles hoida.

Üldine

Süsteem ei lülitu sisse.

- Veenduge, et toitejuhe oleks korralikult ühendatud.

Süsteem läks ooterežiimile.

- Tegemist ei ole seadme talitlushäirega. Süsteem läheb automaatselt ooterežiimile, kui seda ligikaudu 15 minuti jooksul ei kasutata või helisignaali väljundit pole (lk 23).

Heli puudub.

- Reguleerige helitugevust.
- Kui süsteemiga on ühendatud lisaseadmeid, kontrollige nende ühendust.
- Lülitage ühendatud seade sisse.
- Lahutage vahelduvvoolu toitejuhe, seejärel ühendage vahelduvvoolu toitejuhe uuesti ja lülitage süsteem sisse.

Vastuvõtja undab kõvasti või on muu müra.

- Viige süsteem müraallikatest eemale.
- Ühendage süsteem teise pistikupespa.
- Paigaldage vahelduvvoolu toitejuhtmele mürafilter (müügil eraldi).
- Lülitage ümbruses olevad elektriseadmed välja.

On olemas akustiline tagasiside.

- Vähendage helitugevust.

BLUETOOTH-seade

Seadmeid ei saa siduda.

- Asetage BLUETOOTH-seade süsteemile lähemale.
- Seadmeid ei pruugi olla võimalik siduda, kui süsteemi lähedal on muid BLUETOOTH-seadmeid. Sellisel juhul lülitage muud BLUETOOTH-seadmed välja.
- Veenduge, et oleksite sisestanud süsteemi nime valimisel (see süsteem) õige koodi BLUETOOTH-seadmel.

BLUETOOTH-seade ei suuda süsteemi tuvastada.

- Lülitage BLUETOOTH -signaal sisse (lk 16).

Ühendust ei saa luua.

- See BLUETOOTH-seade, millega püüdsite ühendust luua, ei toeta profiili A2DP ja seda ei saa süsteemiga ühendada.
- Lülitage sisse BLUETOOTH-i funktsioon BLUETOOTH-seadmel.
- Looge ühendus BLUETOOTH-seadme kaudu.

- Sidumise registreerimisteave on kustutatud. Siduge seadmed uuesti.
- Kui te ei saa süsteemiga ühendust luua juba seotud BLUETOOTH-seadmega, kustutage BLUETOOTH-seadme sidumisteave ja teostage uus sidumine (lk 10).

Heli katkeb/kõigub või ühendus kaob.

- Süsteem ja BLUETOOTH-seade on üksteisest liiga kaugel.
- Kui süsteemi ja BLUETOOTH-seadme vahel on takistus, eemaldage need või vältige neid.
- Kui läheduses on elektromagnetkiirgust tekitavaid seadmeid, nt traadita kohtvõrk (LAN), teised BLUETOOTH-seadmed või läheduses on mikrolaineahi, siis seadke need eemale.

Selle süsteemiga ei esitata BLUETOOTH-i seadme heli.

- Suurendage esmalt BLUETOOTH-seadme helitugevust ja seejärel reguleerige helitugevust nappudega +/-.

Kustub müra, heli on katkendlik või moonutatud.

- Kui süsteemi ja BLUETOOTH-seadme vahel on takistus, eemaldage need või vältige neid.
- Kui läheduses on elektromagnetkiirgust tekitavaid seadmeid, nt traadita kohtvõrk (LAN), teised BLUETOOTH-seadmed või läheduses on mikrolaineahi, siis seadke need eemale.
- Seadke ühendatud BLUETOOTH-seadme helitugevus väiksemaks.

Funktsioon Party Chain ja kõlari lisamise funktsioon

Funktsiooni Party Chain ei saa aktiveerida.

- Kontrollige ühendusi (lk 18).
- Veenduge, et helikaablid oleks korralikult ühendatud.
- Valige muu funktsioon kui Audio In (lk 20).

Funktsioon Party Chain ei tööta korralikult.

- Lülitage süsteem välja. Seejärel lülitage süsteem uuesti sisse funktsiooni Party Chain aktiveerimiseks.

Kõlari lisamise funktsiooniga süsteemi ja BLUETOOTH-seadme vahel ei saa ühendust luua.

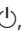

- Pärast kahe GTK-XB5 süsteemi ühendamist siduge BLUETOOTH-seade ja süsteem, kus näidik  (BLUETOOTH) vilgub. Seejärel looge BLUETOOTH-ühendus.

Süsteemi lähtestamine

Kui süsteem ikka õigesti ei tööta, lähtestage süsteem tehase vaikeseadistustele.

1 Eemaldage vahelduvvoolu toitejuhe, ühendage see uuesti ja seejärel lülitage süsteem sisse.

2 Hoidke all nuppu FUNCTION – PAIRING ja helitugevuse nuppu – kauem kui 5 sekundit.

Kui seadme näidikud ,  (BLUETOOTH) ja AUDIO IN vilguvad kauem kui 3 sekundit, lähtestatakse kõik kasutaja konfigureeritud seadistused (nt sidumise registreerimisteave) tehase vaikeseadistustele.

Märkus

Kui lähtestate süsteemi, ei pruugi BLUETOOTH-seadmega ühenduse loomine õnnestuda. Sel juhul kustutage sidumisteave BLUETOOTH-seadmest ja seejärel korrake sidumisprotseduuri (lk 10).

Ettevaatusabinõud

Ohutus

- Kui süsteemi kaua ei kasutata, ühendage vahelduvvoolu toitejuhe seinakontaktist lahti. Seadme vooluvõrgust eemaldamisel võtke alati pistikust kinni. Ärge kunagi tõmmake juhtmest.
- Kui süsteemi peaks sattuma mingeid esemeid või vedelikku, eemaldage süsteem vooluvõrgust ja laske see enne uuesti kasutamist kvalifitseeritud tehnikul üle kontrollida.
- Vahelduvvoolu toitejuhet tohib vahetada vaid kvalifitseeritud hooldustöökojas.

Paigaldamine

- Ärge paigaldage süsteemi kaldus asendisse ega kohta, kus on väga kuum, külm, tolmune, must, niiske, kus puudub piisav ventilatsioon, esineb vibratsiooni või süsteem on otsese päikesevalguse või ereda valguse käes.
- Olge ettevaatlik, kui paigutate süsteemi töödeldud pindadele (nt vahatatud, õlitatud või poleeritud pindadele), sest süsteem võib pinnale pleki jätta või selle värvi rikkuda.
- Veenduge, et seadmele ei satuks veepritsmeid. Seade ei ole veekindel.

Vastuvõtja kuumenemine

- Süsteemi soojenemine töö ajal on normaalne ja ei tohiks muret tekitada.
- Ärge puudutage korpust, kui seadet on kaua suurel helitugevusel kuulatud, sest korpus võib olla kuumenenud.
- Ärge blokeerige õhuavasid.

Kõlarisüsteem

Sisseehitatud kõlarisüsteem pole magnetiliselt varjestatud ja võib seetõttu lähedal asuva teleri pilti magnetiliselt moonutada. Sellisel juhul lülitage teler välja, oodake 15 kuni 30 minutit ja lülitage teler uuesti sisse.

Kui pilt ei parane, seadke süsteem telerist kaugemale.

Korpuse puhastamine

Puhastage süsteemi pehme kergelt niiske lapi ja õrna pesuvahendiga. Ärge kasutage abrasiivseid nuustikuid, küürimispulbrit ega lahusteid (nt vedeldi, bensiin või alkohol).

BLUETOOTH-i side kohta

- BLUETOOTH-seadmeid tuleb kasutada teineteisest umbes 10 meetri raadiuses (nende vahel ei tohi olla takistusi). Efektiivne sideulatus võib väheneda järgmistes oludes.
 - Kui BLUETOOTH-i ühendusega seadmete vahel on inimese, metallise, sein või muu tõkestus
 - Asukohad, kuhu on paigaldatud traadita kohtvõrk (LAN)
 - Läheduses on kasutusel olevad mikrolaineahjud
 - Asukohad, kus tekitatakse muid elektromagnetlaineid
- BLUETOOTH-seadmed ja traadita kohtvõrgu (LAN) (IEEE 802.11b/g) seadmed kasutavad sama sagedusriba (2,4 GHz). Kui kasutate BLUETOOTH-seadet traadita kohtvõrgu (LAN) võimega seadme läheduses, võib esineda elektromagnetilisi häireid. See võib vähendada andmeedastuskiirust, tekitada müra või takistada ühenduse loomist. Sellisel juhul proovige järgmisi lahendusi.
 - Kasutage süsteemi vähemalt 10 meetri kaugusel traadita kohtvõrgu (LAN) varustusest.
 - Kui kasutate oma BLUETOOTH-seadet 10 meetri raadiuses, lülitage traadita kohtvõrguga (LAN) seadme toide välja.
 - Kasutage seda süsteemi ja BLUETOOTH-seadet teineteisele võimalikult lähedal.
- Selle süsteemi edastatavad raadiolained võivad segada mõne meditsiiniseadme tööd. Kuna sellised häired võivad põhjustada rikkeid, lülitage selle süsteemi ja BLUETOOTH-seadme toide alati välja järgmistes kohtades:
 - haiglates, rongides, lennukites, bensiniijaamades ja muudes kohtades, kus võib olla kergestisüttivaid gaase;
 - automaatsete uste või tuletõrjealarmide läheduses.
- See süsteem toetab turbefunktsioone, mis vastavad BLUETOOTH-i tehnilistele andmetele, et kindlustada suhtlemisel turvaline ühendus, kasutades BLUETOOTH-i tehnoloogiat. Seadistustest ja muudest teguritest olenevalt ei pruugi see siiski piisav olla, seega olge BLUETOOTH-i tehnoloogiaga side loomisel alati ettevaatlik.
- Sony ei vastuta ühelgi viisil andmete kahjustamise või kadumise eest, mis tuleneb teabe lekkimisest BLUETOOTH-i tehnoloogiat kasutades.
- BLUETOOTH-i side ei ole alati tagatud kõigi selle süsteemiga sama profiili kasutavate BLUETOOTH-seadmete puhul.
- Selle seadmega ühendatud BLUETOOTH-seadmed peavad vastama ettevõtte Bluetooth SIG, Inc. määratud BLUETOOTH-i spetsifikatsioonidele ja neil peab olema vastavuse sertifikaat. Sellegipoolest võib mõnikord ka BLUETOOTH-i tehnilistele andmetele vastava seadmega tekkida olukordi, kus BLUETOOTH-seadme omadused takistavad ühenduse loomist või nende juhtimine, ekraan või kasutus erineb tavapärasest.
- Võib tekkida müra või helikatkestusi olenevalt BLUETOOTH-seadmest, sidekeskkonnast või ümbruse tingimustest.

Spetsifikatsioonid

Kõlarite jaotis

Kõrgsageduskõlar:

50 mm × 2, koonuse tüüpi

Bassikõlar:

130 mm × 2, koonuse tüüpi

Sisendid

AUDIO/PARTY CHAIN IN L/R:

pinge 2 V, takistus 10 kilo-oomi

Väljundid

AUDIO/PARTY CHAIN OUT L/R:

pinge 2 V, takistus 600 kilo-oomi

BLUETOOTH-i jaotis

Sidesüsteem:

BLUETOOTH-i standardversioon 3.0

Väljund:

BLUETOOTH-i standardi
võimsusklass 2

Maksimaalne sidevahemik:

otsenähtavusel ligikaudu 10 m¹⁾

Sagedusriba:

2,4 GHz riba (2,4000–2,4835 GHz)

Moduleerimismeetod:

FHSS (Freq Hopping Spread
Spectrum)

Ühilduvad BLUETOOTH-i profiilid²⁾:

A2DP (Advanced Audio Distribution
Profile, audioedastusprofiil)
AVRCP (Audio Video Remote Control
Profile)
SPP (Serial Port Profile)

Toetatud kodekid:

SBC (Sub Band Codec)
AAC (Advanced Audio Coding)
LDAC

¹⁾ Tegelik vahemik oleneb mitmesugustest teguritest (nt takistused seadmete vahel, magnetväli mikrolaineahju läheduses, staatiline elekter, vastuvõtu tundlikkus, antenni jõudlus, operatsioonisüsteem, tarkvararakendus jne).

²⁾ BLUETOOTH standardprofiilid tähistavad BLUETOOTH-seadmete vahelise side eesmärki.

Üldine

Võimsuse nõuded:

Põhja-Ameerika mudel: AC 120 V,
60 Hz

Muud mudelid: AC 120 V–240 V,
50/60 Hz

Elektritarbimine:

30 W

Elektritarbimine ooterežiimis:

kui BLUETOOTH-i ooterežiim on välja
lülitatud: 0,5 W (säästurežiim)
kui BLUETOOTH-i ooterežiim on
sisse lülitatud: 2,8 W (kõik traadita
võrgu pordid on sees)

Mõõtmed (L/K/S) (ligikaudu):

262 mm × 524 mm × 273 mm

Ligikaudne kaal:

7 kg

Süsteemide arv:

1 tk

Kaasasolevad tarvikud:

Vahelduvvoolu toitejuhe (1)
Vahelduvvoolupistik adapter* (1)
(tarnitakse ainult teatud
piirkondades)

* Seda pistiku adaptrit ei kasutata
Tšiilis, Paraguais ega Uruguais.
Kasutage seda pistikuadaptrit
riikides, kus seda on vaja.

Disaini ja spetsifikatsioone võidakse ette
teatamata muuta.

Litsentside ja kaubamärkidega seotud teatis

- Sõna BLUETOOTH® märk ja logod on ettevõttele Bluetooth SIG, Inc. kuuluvad registreeritud kaubamärgid ning igasugune selliste Sony Corporationi märkide kasutamine on litsentsitud. Teised kaubamärgid ja ärinimed kuuluvad nende omanikele.
- N-märk on ettevõtte NFC Forum, Inc. kaubamärk või registreeritud kaubamärk Ameerika Ühendriikides ja teistes riikides.
- Google Play ja Android on ettevõtte Google Inc. kaubamärgid.
- LDAC™ ja LDAC-i logo on Sony Corporationi kaubamärgid.
- Apple, Apple'i logo, iPhone ja iPod touch on ettevõtte Apple Inc. kaubamärgid, mis on registreeritud USA-s ja teistes riikides. App Store on ettevõtte Apple Inc. teenindusmärk.
- Kirjed „Made for iPod“ ja „Made for iPhone“ tähendavad, et elektrooniline tarvik on spetsiaalselt mõeldud ühendamiseks vastavalt iPodi või iPhone'i-ga ja arendaja on esitanud sertifikaadi, et see vastab ettevõtte Apple jõudluse standarditele. Apple ei vastuta selle seadme töö ega selle ühilduvuse eest ohutus- ja regulatiivstandarditega. Pange tähele, et tarviku kasutamine seadmega iPod või iPhone võib mõjutada juhtmeta ühenduse jõudlust.
- WALKMAN ja WALKMANi logo on ettevõtte Sony Corporation registreeritud kaubamärgid.
- Kõik teised kaubamärgid on nende vastavate omanike registreeritud kaubamärgid. Selles juhendis ei ole märke ™ ja ® määratletud.

<http://www.sony.net/>

