

SONY®

Домашна аудиосистема

Инструкции за експлоатация

Първи стъпки

BLUETOOTH

Настройване на звука

Други операции

Допълнителна
информация

ПРЕДУПРЕЖДЕНИЕ

За да намалите риска от пожар, не покривайте вентилационния отвор на устройството с вестници, покривки, завеси и др.

Не излагайте устройството на въздействието на открити източници на пламък (например запалени свещи).

За да намалите риска от пожар или токов удар, избягвайте капене и разливане на течности върху устройството и не поставяйте върху него предмети, пълни с течности, като например вази.

Тъй като захранващият кабел се използва за изключване на уреда от електрическата мрежа, включете го към леснодостъпен контакт. Ако забележите нещо необичайно във функционирането на устройството, изключете незабавно щепсела от контакта.

Не инсталирайте устройството в затворени пространства, като например полица за книги или вграден шкаф.

Уредът не е изключен от електрическата мрежа, докато е свързан към електрически контакт, дори и самият уред да е изключен.

Да се използва само на закрито.

Изхвърляне на използвани батерии и електрическо и електронно оборудване (приложение за държавите от Европейския съюз и други страни в Европа със системи за разделно събиране на отпадъците)



Този символ върху продукта, батерията или опаковката показва, че продуктът и батерията не трябва да се третират като битови отпадъци.

При определени батерии той може да се използва заедно с химически символ. Химическите символи за живак (Hg) или олово (Pb) са добавени, ако батерията съдържа повече от 0,0005% живак или 0,004% олово. Като осигурите правилното изхвърляне на тези продукти и батерии, ще помогнете за предотвратяването на евентуалните отрицателни последици за околната среда и човешкото здраве, които иначе биха могли да възникнат при неподходящата им обработка като отпадък. Рециклирането на материалите ще помогне за запазването на природните ресурси. При продукти, които поради съображения за безопасност, производителност или цялостност на данните изискват постоянна връзка с вградена батерия, тя трябва да бъде заменена само от квалифициран сервизен персонал. За да гарантирате правилното третиране на батерията и на електрическото и електронно оборудване, предайте тези продукти в края на живота им в подходящ пункт за рециклиране на електрическо и електронно оборудване. За всички други батерии прегледайте раздела за безопасното изваждане на батерията от продукта. Предайте батерията в подходящ пункт за рециклиране на използвани батерии. За по-подробна информация относно рециклирането на този продукт или батерия се обърнете към местната администрация, към службата за събиране на битови отпадъци или към магазина, от който сте закупили продукта или батерията.

**Съобщение за клиентите:
Следващата информация
е приложима само за оборудване,
продавано в държави, прилагащи
директивите на ЕС.**

Този продукт е произведен от или от името на Sony Corporation, 1-7-1 Konan Minato-ku Tokyo, 108-0075, Япония. Запитванията относно съответствието на продукта, базирано на законодателството на Европейския съюз, трябва да бъдат отправяни към упълномощения представител, Sony Belgium, bijkantoor van Sony Europe Limited, Da Vincilaan 7-D1, 1935 Zaventem, Белгия. За въпроси, свързани с обслужването или гаранцията, вижте адресите, посочени в отделните документи за сервизно обслужване или гаранция.

С настоящото Sony Corp. декларира, че това оборудване съответства на основните изисквания и другите съответни разпоредби на Директива 1999/5/ЕО.

За подробности посетете следния URL адрес:
<http://www.compliance.sony.de/>



Валидността на обозначението CE е ограничена само до тези държави, където се прилага законово, основно държавите в ЕИП (Европейското икономическо пространство).

Това оборудване е тествано и е установено, че отговаря на ограниченията, изложени в директивата за ЕМС, при използване на свързващ кабел, не по-дълъг от 3 метра.

Относно това ръководство

Някои илюстрации са представени като концептуални скици и може да се различават от действителните продукти.

Съдържание

Относно това ръководство	4
Указател на компонентите и контролите за управление.....	6

Първи стъпки

Включване на системата.....	8
Пренасяне на системата	8
Поставяне на системата в хоризонтална позиция.....	8
Относно управлението на захранването.....	9

BLUETOOTH

Сдвояване на тази система с BLUETOOTH устройство.....	10
Слушане на музика на BLUETOOTH устройство	11
BLUETOOTH връзка с едно докосване чрез NFC.....	12
Информация за безжичната технология BLUETOOTH	14
Възпроизвеждане с кодек за висококачествен звук (AAC/LDAC™)	14
Настройване на режима на готовност на BLUETOOTH.....	15
Включване или изключване на BLUETOOTH сигнала.....	16
Използване на „SongPal“ чрез BLUETOOTH.....	16

Настройване на звука

Настройване на звука	17
----------------------------	----

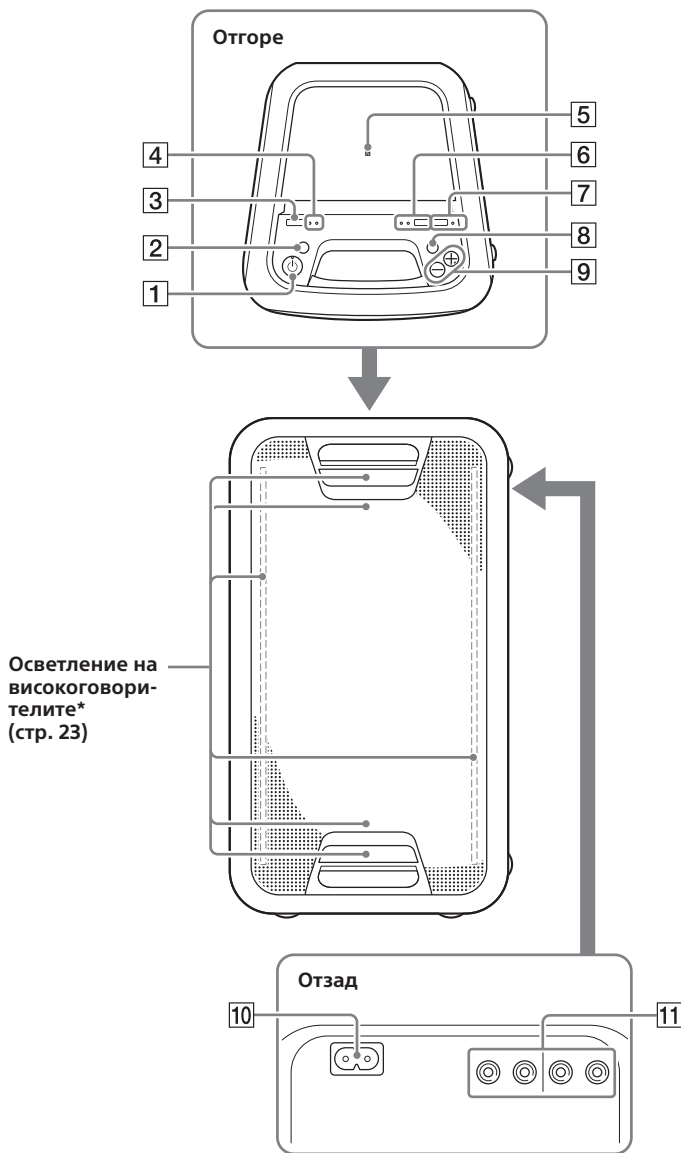
Други операции

Използване на функцията Party Chain.....	18
Слушане на музика безжично на две системи (Функция за добавяне на високоговорители)	21
Удоволствие от музика при включено осветление на високоговорителите.....	23
Използване на допълнително оборудване... ..	23
Настройване на функцията за автоматично влизане в режим на готовност.....	24



Допълнителна информация

Информация относно съвместимите устройства.....	25
Отстраняване на неизправности	25
Предпазни мерки	28
Спецификации	30
Бележка за лицензите и търговските марки	31

Указател на компонентите и контролите за управление



* Не гледайте директно в излъчващите светлина части, когато осветлението за високоговорители е включено.

- 1** Бутон  (захранване)
Натиснете, за да включите или изключите системата.
- Индикатор**  (захранване)
— Свети в зелено, докато системата е включена.
— Свети в кехлибарено, докато системата е изключена и когато режимът на готовност на BLUETOOTH е включен.

- 2** Бутон LIGHT (стр. 23)

- 3** Бутон FUNCTION – PAIRING
— Натиснете неколккратно, за да изберете функцията BLUETOOTH, USB или Audio In.
— Когато е избрана функцията BLUETOOTH, задръжете в натиснато положение, за да активирате BLUETOOTH сдвояване.

- 4** Индикатор  (BLUETOOTH) (стр. 14)

Индикатор AUDIO IN (стр. 23)

- 5**  (Маркировка N) (стр. 13)

- 6** Бутон ADD (стр. 21)

Индикатори ADD L/R (стр. 21)

- 7** Бутон PARTY CHAIN (стр. 20)

Индикатор PARTY CHAIN (стр. 20)

- 8** Бутон EXTRA BASS
Натиснете, за да генерирате по-динамичен звук (стр. 17).

Индикатор EXTRA BASS (стр. 17)

- 9** Бутони за сила на звука +*/–
Натиснете, за да регулирате силата на звука.

- 10** Жак AC IN (стр. 8)




- 11** Входни и изходни аудиожакове
Използвайте аудиокабел (не е включен в комплекта), за да създадете някоя от следните връзки:

- Жакове AUDIO/PARTY CHAIN OUT L/R
— Свържете към входните аудиожакове на допълнително оборудване.
— Свържете към друга аудиосистема, за да се насладите на функцията Party Chain (стр. 18).
- Жакове AUDIO/PARTY CHAIN IN L/R
— Свържете към изходните аудиожакове на телевизор или аудио-/видеооборудване. Звукът се извежда през тази система.
— Свържете към друга аудиосистема, за да се насладите на функцията Party Chain (стр. 18).

* Бутонът за сила на звука + има осезаема точка. Използвайте я за отправна точка при работа със системата.

Състояния на индикатора

Състоянията на индикаторите на устройството са показани в илюстрациите, както е посочено по-долу.



Състояние на индикатора	Илюстрация
Мига	
Свети	
Изключено	

Включване на системата

- 1 Свържете захранващия кабел (в комплекта) към жака AC IN в задната част на устройството, след което към електрически контакт.



Системата се включва в демонстрационен режим и демонстрацията започва автоматично.

- 2 Натиснете , за да включите системата. Индикаторът  светва в зелено.

Деактивиране на демонстрацията

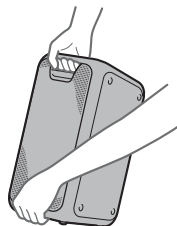
Натиснете LIGHT, докато се изпълнява демонстрацията.

Демонстрацията приключва и системата влиза в режим на готовност.

Когато натискате LIGHT по време на режим на готовност или когато разкачвате и свързвате повторно захранващия кабел, системата влиза в режим на демонстрация.

Пренасяне на системата

Преди преместване на системата разкачете всички кабели.

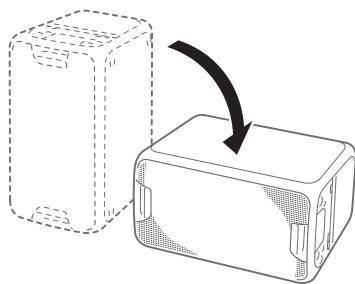


Забележка

Правилното поставяне на ръцете по време на пренасяне на системата е много важно, за да се избегне нараняване и/или имуществени щети.

Поставяне на системата в хоризонтална позиция

Можете да поставите системата и хоризонтално, както е илюстрирано по-долу. (Поставете страната с гумени крачета отдолу.)



Относно управлението на захранването

По подразбиране тази система е настроена да се изключва автоматично след около 15 минути без операция или отчетен аудиосигнал. За подробности вижте „Настройване на функцията за автоматично влизане в режим на готовност“ (стр. 24).



Сдвояване на тази система с BLUETOOTH устройство

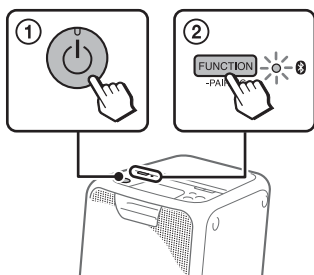
Сдвояването е операция, при която BLUETOOTH устройствата се регистрират предварително едно към друго. След извършване на операция по сдвояване не е необходимо тя да се изпълнява повторно.

Ако устройството ви е съвместим с NFC смартфон, не е необходима ръчна процедура по сдвояване. (Вижте „BLUETOOTH връзка с едно докосване чрез NFC“ (стр. 12).)


1 Поставете BLUETOOTH устройството на разстояние до 1 метър от системата.

2 Изберете BLUETOOTH функцията.

- ① Натиснете , за да включите системата.
- ② Натиснете неколкратно **FUNCTION – PAIRING**, докато индикаторът  (BLUETOOTH) на устройството започне да мига бавно.



Съвети

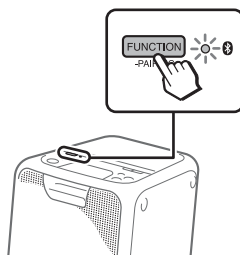
- Когато в системата няма информация за сдвояване (когато например използвате BLUETOOTH функцията за първи път след покупката), индикаторът  (BLUETOOTH) мига бързо и системата влиза автоматично

в режим на сдвояване. В такъв случай преминете към Стъпка 4.

- Ако има установена BLUETOOTH връзка, прекъснете BLUETOOTH връзката (стр. 12).

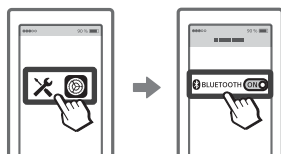
3 Задръжте в натиснато положение **FUNCTION – PAIRING** за повече от 3 секунди.

Индикаторът  (BLUETOOTH) мига бързо.



4 Извършете процедурата по сдвояване на BLUETOOTH устройството.

За подробности вижте инструкциите за експлоатация на BLUETOOTH устройството.




5 Изберете „GTK-XB5“ на дисплея на BLUETOOTH устройството.

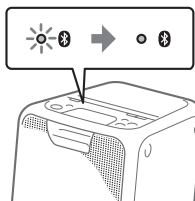


Забележка

Ако се изисква ключ за достъп на BLUETOOTH устройството, въведете „0000“. В зависимост от устройството „ключът за достъп“ може да се нарича „код за достъп“, „ПИН код“, „ПИН номер“, „парола“ и други.

6 Установете BLUETOOTH връзката на BLUETOOTH устройството.

Когато сдвояването приключи и BLUETOOTH връзката бъде установена, индикаторът  (BLUETOOTH) на устройството спира да мига и остава светнат.



В зависимост от BLUETOOTH устройството свързването може да започне автоматично след приключване на сдвояването.

Забележки

- Можете да сдвоите до 8 BLUETOOTH устройства. Ако сдвоите 9-о BLUETOOTH устройство, сдвоеното най-отдавна устройство ще бъде изтрито.
- Ако искате да извършите сдвояване с друго BLUETOOTH устройство, повторете стъпки от 1 до 6.

За отмяна на операцията по сдвояване

Натиснете FUNCTION – PAIRING.

Изтриване на цялата информация за регистрация на сдвояването

За да изтриете цялата информация за сдвояването, системата трябва да бъде нулирана до фабрични настройки по подразбиране. Вижте „Нулиране на системата“ (стр. 27).

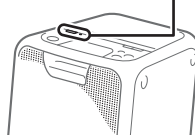
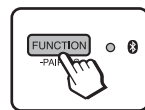
Слушане на музика на BLUETOOTH устройство

Можете да управлявате BLUETOOTH устройството, като свържете системата и BLUETOOTH устройството чрез AVRCP. Преди да възпроизведете музика, проверете дали:

- BLUETOOTH функцията на BLUETOOTH устройството е включена;
- сдвояването е завършено (стр. 10).

Веднъж след като системата и BLUETOOTH устройството бъдат свързани, можете да управлявате възпроизвеждането, като използвате BLUETOOTH устройството.

1 Натиснете неколккратно FUNCTION – PAIRING, докато (BLUETOOTH) индикаторът на устройството светне.



2 Установете връзката с BLUETOOTH устройството.

Последно свързаното BLUETOOTH устройство ще бъде свързано автоматично.

Установете BLUETOOTH връзка от BLUETOOTH устройството, ако не е свързано.

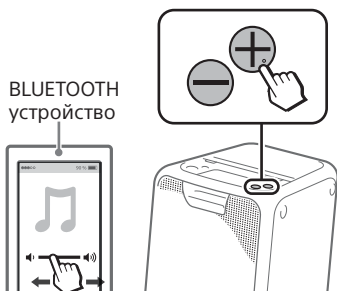
3 Стартирайте на BLUETOOTH устройството възпроизвеждане на аудиоизточник.

За подробности вижте инструкциите за експлоатация на BLUETOOTH устройството.



4 Регулирайте силата на звука.

Настройте първо силата на звука на BLUETOOTH устройството. Ако нивото на силата на звука е все още твърде ниско, регулирайте го на системата с помощта на бутоните +/-.



Забележка

Ако се опитате да свържете друго BLUETOOTH устройство към системата, връзката с текущо свързаното BLUETOOTH устройство ще се прекъсне.

За да прекъснете BLUETOOTH връзката

Задръжте в натиснато положение **FUNCTION – PAIRING** за повече от 3 секунди.

В зависимост от BLUETOOTH устройството, BLUETOOTH връзката може да бъде прекратена

автоматично, след като спрете възпроизвеждането.

BLUETOOTH връзка с едно докосване чрез NFC

NFC (Near Field Communication) е технология, която позволява безжична комуникация в малък обхват между различни устройства, като смартфони и IC маркери. Когато докоснете системата със съвместим с NFC смартфон, тя автоматично:

- се включва с BLUETOOTH функцията;
- завършва сдвояването и BLUETOOTH връзката.

Съвместими смартфони

Смартфони с вградена функция NFC (операционна система: Android™ 2.3.3 или по-нов, без Android 3.x)

Забележки

- Системата може да разпознава и да се свързва наведнъж само с един съвместим с NFC смартфон. Ако се опитате да свържете друг смартфон, съвместим с NFC, със системата, връзката с текущо свързания съвместим с NFC смартфон ще прекъсне.
- В зависимост от съвместимия с NFC смартфон може да се наложи предварително да изпълните на него една от посочените по-долу стъпки.
 - Включете функцията NFC.
За подробности прегледайте инструкциите за експлоатация на съвместимия с NFC смартфон.
 - Ако съвместимия ви с NFC смартфон има операционна система с версия, по-стара от Android 4.1.x, изтеглете и стартирайте приложението „NFC Easy Connect“. „NFC Easy Connect“ е безплатно приложение за смартфони с Android, което можете да получите от Google Play™. (Приложението може да не се предлага в някои държави/региони.)


1 Включете функцията NFC на BLUETOOTH устройството.

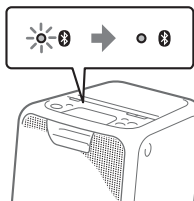


2 Допрете BLUETOOTH устройството, например смартфон или таблет, до маркировката N на системата, докато BLUETOOTH устройство започне да вибрира.



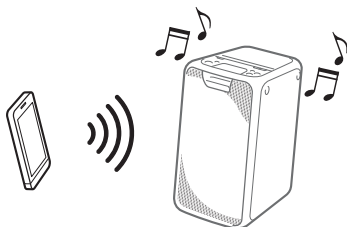
Установете връзката, като следвате инструкциите, показани на екрана на BLUETOOTH устройството.

Когато BLUETOOTH връзката бъде установена, индикаторът  (BLUETOOTH) на устройството спира да мига и остава светещ.



3 Стартирайте на BLUETOOTH устройството възпроизвеждане на аудиоизточник.

За подробности вижте инструкциите за експлоатация на BLUETOOTH устройството.



4 Настройте силата на звука.

Настройте първо силата на звука на BLUETOOTH устройството.

Ако нивото на силата на звука е все още твърде ниско, регулирайте го на системата с помощта на бутоните +/-.



Съвет

Ако вдвояването и BLUETOOTH свързването са неуспешни, направете посоченото по-долу.

- Ако използвате предлаган в търговската мрежа калъф за смартфона, отстранете калъфа.
- Допрете отново смартфона до маркировката N на устройството.
- Стартирайте отново приложението „NFC Easy Connect“.

За да прекъснете BLUETOOTH връзката

Допрете отново BLUETOOTH устройството до маркировката N на модула.


Информация за безжичната технология BLUETOOTH

BLUETOOTH е безжична технология с малък обхват, която позволява безжичен обмен на данни между цифрови устройства. Безжичната технология BLUETOOTH работи в обхват от около 10 метра.

Поддържани версия, профили и кодеци на BLUETOOTH

За подробности вижте „Секция BLUETOOTH“ (стр. 30).

Индикатор (BLUETOOTH)

Индикаторът  (BLUETOOTH) на устройството светва или мига в синьо, за да укаже състоянието BLUETOOTH.

Състояние на системата	Състояние на индикатора
Готовност BLUETOOTH	Мига бавно
BLUETOOTH сдвояване	Мига бързо
BLUETOOTH връзката е установена	Свети

Възпроизвеждане с кодек за висококачествен звук (AAC/LDAC™)

Системата може да получава данни във формат на кодек AAC или LDAC от BLUETOOTH устройство. Те осигуряват възпроизвеждане с висококачествен звук.

Можете да изберете опция за аудиокодек от следните две настройки, като използвате „SongPal“ (стр. 16). Настройката по подразбиране на тази система е „AUTO“.

За да приложите промените на настройката, трябва да прекъснете BLUETOOTH връзката (стр. 12), след което да установите BLUETOOTH връзката повторно.

- AUTO: Системата отчита кодека, използван за устройството източник, и автоматично избира оптималния кодек от „SBC“, „AAC*“ или „LDAC*“.
- SBC: „SBC“ се прилага винаги, независимо от кодека, използван за устройството източник.

* Налично само когато кодекът се поддържа от BLUETOOTH устройството ви.

Забележка

Можете да се насладите на високо качество на звука, когато устройството източник е съвместимо с AAC/LDAC и тази функция е зададена на „AUTO“. Въпреки това звукът може да бъде с прекъсвания в зависимост от условията на BLUETOOTH комуникацията. Ако се случи това, задайте функцията на „SBC“.

LDAC е технология за аудиокодиране, разработена от Sony, която позволява предаването на аудиосъдържание с висока разделителна способност (Hi-Res) дори чрез BLUETOOTH връзка. За разлика от други съвместими с BLUETOOTH кодиращи технологии, например SBC, тя работи без влошаващо преобразуване на Hi-Res Audio съдържанието¹⁾. Тя позволява приблизително три пъти повече данни²⁾, в сравнение с други технологии, да бъдат предадени по безжична BLUETOOTH мрежа с безпрецедентно качество на звука благодарение на ефективно кодиране и оптимизирано пакетизиране.

¹⁾ С изключение на съдържание във формат DSD.

²⁾ В сравнение с SBC (Sub Band Codec), когато е избрана побитова скорост от 990 kbps (96/48 kHz) или 909 kbps (88,2/44,1 kHz).

Настройване на режима на готовност на BLUETOOTH

Режимът на BLUETOOTH в готовност позволява на системата да се включва автоматично, когато установите BLUETOOTH връзка с BLUETOOTH устройство. Тази настройка е изключена по подразбиране.

Тази настройка може да бъде конфигурирана само чрез използване на „SongPal“. За подробности относно „SongPal“ вижте “Използване на „SongPal“ чрез BLUETOOTH” (стр. 16).

Съвет

Деактивирайте режима на готовност на BLUETOOTH, за да намалите консумацията на енергия в режим на готовност (еко режим).

Включване или изключване на BLUETOOTH сигнала

Може да се свържете към системата от сдвоено BLUETOOTH устройство с всички функции, когато BLUETOOTH сигналът на системата е включен. Тази настройка е включена по подразбиране.

Задръжте в натиснато положение FUNCTION – PAIRING и бутона за сила на звука + на устройството за повече от 5 секунди.

Забележка

Не можете да изпълнявате следните операции, когато сте изключили BLUETOOTH сигнала:

- сдвояване и/или свързване с BLUETOOTH устройство;
- използване на „SongPal“ по BLUETOOTH.

За да включите BLUETOOTH сигнала, повторете процедурата, показана по-горе.

Използване на „SongPal“ чрез BLUETOOTH

Относно приложението



Можете да управлявате системата чрез безплатното приложение „SongPal“, което е налично и в Google Play, и в App Store. Потърсете „SongPal“ или сканирайте двуизмерния код по-долу, след това изтеглете приложението, за да научите повече за удобните функции.



Изтеглянето на „SongPal“ на вашия смартфон/iPhone предоставя посоченото по-долу.

Настройване на звука (EQ)

Можете да регулирате звука, като изберете от разнообразието предварително зададени криви на еквалайзера.

Създаване на парти атмосфера (DJ EFFECT)

Можете да управлявате динамичността на звука, като изберете един от 3-те ефекта (FLANGER/ISOLATOR/WAH).

Конфигуриране на настройките на системата

Можете да конфигурирате различни настройки на системата, например автоматичен режим на готовност и др.

Конфигуриране на настройки на BLUETOOTH функцията

Можете да конфигурирате различни настройки на BLUETOOTH функцията, например BLUETOOTH аудиокодеци, режимът на готовност на BLUETOOTH и др.

► Вижте помощта на SongPal за повече подробности.

<http://info.songpal.sony.net/help/>



Забележки

- Ако приложението „SongPal“ не работи както трябва, прекъснете BLUETOOTH връзката (стр. 12), след което установете BLUETOOTH връзката повторно, за да може BLUETOOTH връзката да функционира нормално.
- Какво можете да управлявате с помощта на „SongPal“, зависи от свързаното устройство.
- Спецификацията и дизайнът на приложението могат да бъдат променени без предупреждение.

Настройване на звука

Настройване на звука

За	Направете следното
Регулиране на силата на звука	Натиснете бутоните за сила на звука +/-
Генериране на по-динамичен звук	Натиснете EXTRA BASS. Индикаторът EXTRA BASS светва в червено, докато EXTRA BASS функцията е включена.

Използване на функцията Party Chain

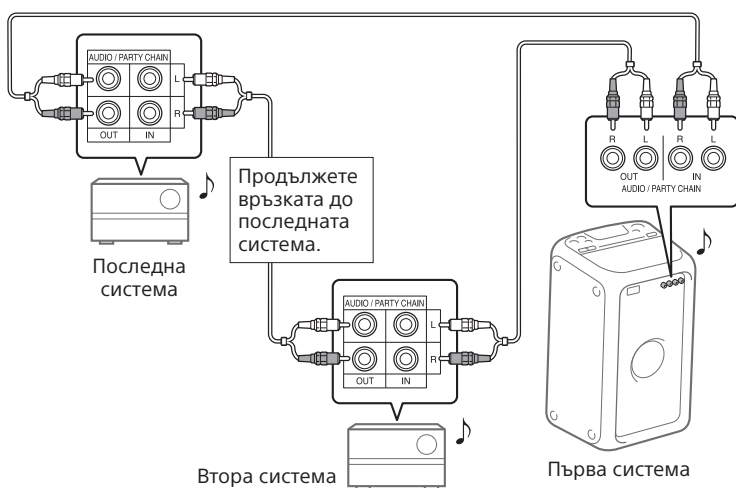
Можете да свържете няколко аудиосистеми във верига, за да създадете интересна парти обстановка и да постигнете по-мощен звук. Активирана система от веригата ще бъде парти домакин и ще споделя музиката. Останалите системи ще станат парти гости и ще възпроизвеждат същата музика като тази, която е парти домакин.


Настройване на функцията Party Chain

Настройте функцията Party Chain, като свържете всички системи чрез аудиокабели (не са включени в комплекта). Преди да свържете кабелите, задължително изключете захранващия кабел.

A Ако всички системи са оборудвани с функцията Party Chain

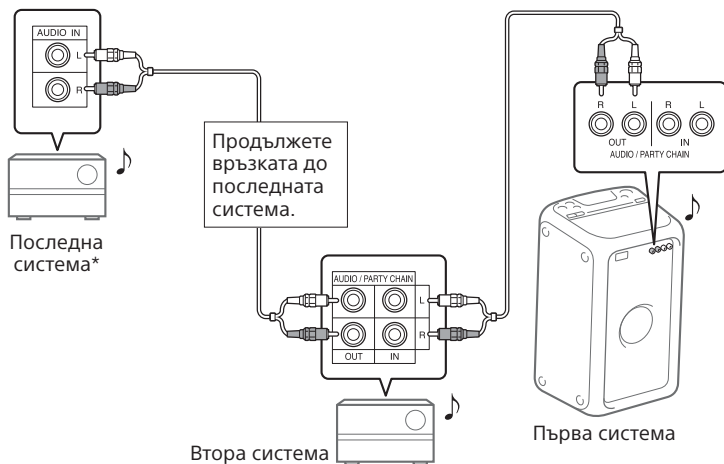
Пример: когато свързвате, като използвате тази система като първа система.



- Последната система трябва да е свързана към първата.
- Всяка система може да стане парти домакин.
- Можете да смените парти домакина с друга аудиосистема във веригата. За подробности вижте „За избиране на нова система парти домакин“ (стр. 20).
- Уверете се, че  (BLUETOOTH) функцията е избрана. Когато е избрана функцията Audio In, функцията Party Chain не може да бъде активирана.

B Ако никоя от системите не е оборудвана с функцията Party Chain

Пример: когато свързвате, като използвате тази система като първа система.



* Свържете системата, която не е оборудвана с функцията Party Chain, като последна система. Уверете се, че сте избрали „Audio In“ като функция на последната система.

- Последната система не е свързана към първата.
- Трябва да изберете първата система като „Party Host“ (Парти домакин), така че всички системи да изпълняват една и съща музика, когато е активирана функцията Party Chain.
- Звукоизвеждането от система, която не е оборудвана с функцията Party Chain може да има леко забавяне.

Удоволствие от функцията Party Chain

- 1 Включете кабела за електрозахранване и включете всички системи.
- 2 Настройте силата на звука на всяка система.
- 3 Активирайте функцията Party Chain на системата, която ще се използва като парти домакин.

Пример: когато използвате тази система като „Party Host“ (Парти домакин)

- ① Натиснете FUNCTION – PAIRING неколкоркратно, за да изберете желаната функция. Когато свързвате с помощта на **A** (стр. 18), не избирайте функцията „Audio In“. Ако изберете тази функция, звукът може да не се възпроизведе.
- ② Стартирайте възпроизвеждането, след което натиснете PARTY CHAIN. Индикаторът PARTY CHAIN светва. Парти домакинът започва парти веригата, а другите системи автоматично стават парти гости. Всички системи възпроизвеждат същата музика, като тази на системата парти домакин.

Забележки

- В зависимост от общия брой системи, които сте свързали, на тези, които са парти гости, може да им отнеме известно време да започнат да възпроизвеждат музиката.
- Промяната на силата на звука и звуковия ефект на системата „Party Host“ (Парти домакин) няма да се отрази на изходния сигнал на системите „Party Guest“ (Парти гост).
- За подробни операции на други системи вижте инструкциите им за експлоатация.

За избиране на нова система парти домакин

Само при свързване чрез **A** (стр. 18) можете да изберете нов парти домакин. Повторете стъпка 3 от „Удоволствие от функцията Party Chain“ на системата, която искате да бъде новият „Party Host“ (Парти домакин). Текущият парти домакин автоматично ще стане парти гост. Всички системи възпроизвеждат същата музика, като тази на новата система парти домакин.

Забележки

- Можете да изберете друга система като нов „Party Host“ (Парти домакин) само след като всички системи във веригата са активирали функцията „Party Chain“.
- Ако избраната система не стане новият парти домакин след няколко секунди, повторете Стъпка 3 от „Удоволствие от функцията Party Chain“.

За деактивиране на функцията „Party Chain“

Натиснете PARTY CHAIN на системата парти домакин.

Забележка

Ако функцията Party Chain не се деактивира след няколко секунди, натиснете отново PARTY CHAIN на системата парти домакин.

Индикатор за парти верига

Индикаторът за парти верига на устройството светва или мига, за да покаже състоянието на системата.

Състояние на системата	Състояние на индикатора
------------------------	-------------------------

Парти домакин	Свети
---------------	-------


Парти гост	Мига
------------	------

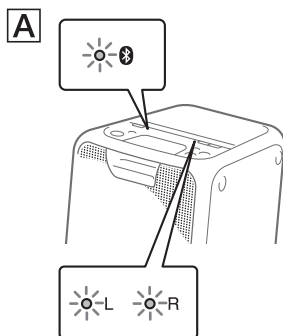
Слушане на музика безжично на две системи (Функция за добавяне на високоговорители)


За да използвате тази функция, се изискват две GTK-XB5 системи. Като свържете две системи GTK-XB5 по BLUETOOTH, можете да се наслаждавате на по-мощна музика. Можете и да изберете аудиоизход измежду двоен режим (при който двете системи възпроизвеждат еднакъв звук) и стереорежим (стереозвук).

В стъпките по-долу двете системи са описани като „система [A]“ (или основна система) и „система [B]“.


Активиране на функцията за добавяне на високоговорители

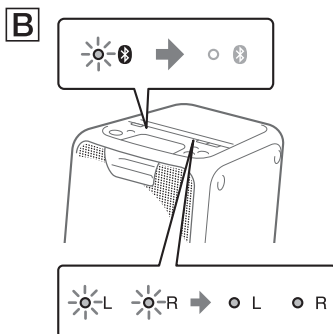
- 1** Поставете две системи GTK-XB5 в рамките на 1 метър една от друга.
- 2** Натиснете **FUNCTION – PAIRING** на системата [A] неколккратно, докато индикаторът  (BLUETOOTH) на устройството светне
- 3** Задръжте в натиснато положение **ADD** на системата [A], докато индикаторите **ADD L/R** на устройството започнат да мигат.
Системата влиза в режим на добавяне на високоговорители.

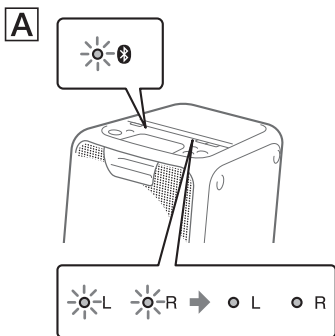


- 4** Натиснете **FUNCTION – PAIRING** на системата [B] неколккратно, докато индикаторът  (BLUETOOTH) на устройството светне

- 5** Задръжте в натиснато положение **ADD** на системата [B], докато индикаторите **ADD L/R** на устройството започнат да мигат.

След това индикаторите L/R и на двете системи променят състоянието си на светещо, докато индикаторът  (BLUETOOTH) на системата [B] е изключен.





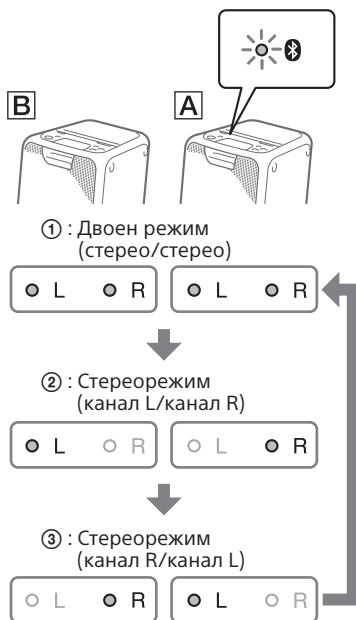
Съвет

Когато връзката чрез функцията за добавяне на високоговорители се установи твърде бързо, индикаторите L/R на системата [B] може да светнат директно без мигане.

6 Натиснете ADD на системата [A], за да изберете режима на изход.

Индикаторите ADD L/R на двете системи показват текущия режим на изход.

При всяко натискане на ADD режимът на изход се променя, както е посочено по-долу.



Съвет

За да промените режима на изход, управлявайте системата [A] (основна система), на която сте активирали режима за добавяне на високоговорители.

Възпроизвеждане на музика с две системи

1 Активирайте режима на вдвояване на системата [A], след което установете BLUETOOTH връзка с BLUETOOTH устройството.

За подробности относно вдвояването вижте „Вдвояване на тази система с BLUETOOTH устройство“ (стр. 10) или „BLUETOOTH връзка с едно докосване чрез NFC“ (стр. 12). Сдвоете BLUETOOTH устройството със системата [A] (основна система).

2 Стартирайте възпроизвеждането на BLUETOOTH устройството, след което регулирайте силата на звука.

За подробности вижте „Слушане на музика на BLUETOOTH устройство“ (стр. 11).

Промените в настройката на силата на звука на която и да е система се отразяват на другата.

Забележки

- Ако което и да е друго BLUETOOTH устройство, например BLUETOOTH мишка или BLUETOOTH клавиатура, е свързано към BLUETOOTH устройството, което се свързва със системата, може да се получи изкривен звук или шум в извещдането на системата. В такъв случай прекъснете BLUETOOTH връзката между BLUETOOTH устройството и другото(ите) BLUETOOTH устройство(а).

- Ако нулирате една от двете системи, докато използвате функцията за добавяне на високоговорители, изключете другата система. Ако не изключите другата система, преди да рестартирате функцията за добавяне на високоговорители, може да възникнат проблеми при установяването на BLUETOOTH връзката и извеждането на звук.

За да дезактивирате функцията за добавяне на високоговорители

Задръжте в натиснато положение ADD, докато индикаторите ADD L/R са изключени.

Съвет

Освен ако не дезактивирате функцията, системата ще се опита да установи последно установената връзка при следващото свързване на системата.

Удоволствие от музика при включено осветление на високоговорителите

1 Натиснете LIGHT.

Осветлението на високоговорителите се включва.

Можете да изберете и различни режими, като посочените по-долу, като използвате „SongPal“ (стр. 16).

- RAVE: режим на осветление, подходящ за танцувална музика, с много премигване
- CHILL: режим на осветление, подходящ за отпусканща музика
- RANDOM FLASH OFF: режим на осветление без мигане, подходящ за всякаква музика, включително танцувална
- HOT: режим на осветление с топъл цвят
- COOL: режим на осветление с хладен цвят
- STROBE: режим на осветление с електронно премигване на бял цвят

За да изключите осветлението на високоговорителите

Натиснете отново LIGHT.

Забележка

Ако яркостта на осветлението създава отблясъци, включете осветлението на помещението или изключете осветлението на устройството.

Използване на допълнително оборудване

1 Свържете допълнително оборудване (т.е. WALKMAN®, смартфон, телевизор, DVD плейър, IC рекордер, и др.) към жаковете AUDIO/PARTY CHAIN IN L/R на устройството, като използвате аудиокабел (не е включен в комплекта).

2 Натиснете неколккратно FUNCTION – PAIRING, докато индикаторът AUDIO IN на устройството светне.

3 Стартирайте възпроизвеждането на свързаното оборудване.


4 Настройте силата на звука. Регулирайте първо силата на звука на свързаното оборудване. Ако нивото на силата на звука е все още твърде ниско, регулирайте го на системата с помощта на бутоните +/-.

Забележка

Системата може да влезе в режим на готовност автоматично, ако силата на звука на свързаното оборудване е прекалено слаба. В такъв случай усилете звука на оборудването. За да изключите функцията за автоматично влизане в режим на готовност вижте „Настройване на функцията за автоматично влизане в режим на готовност“ (стр. 24).

Настройване на функцията за автоматично влизане в режим на готовност

По подразбиране тази система е настроена да се изключва автоматично след около 15 минути без операция или извеждане на аудиосигнал.

За да изключите функцията, задръжте в натиснато положение  за повече от 3 секунди, докато системата е включена.

За да включите функцията, повторете процедурата. Можете също да конфигурирате тази настройка и да проверите дали функцията е включена или изключена, като използвате „SongPal“. За подробности относно „SongPal“ вижте „Използване на „SongPal“ чрез BLUETOOTH“ (стр. 16).

Информация относно съвместимите устройства

Относно BLUETOOTH комуникацията за iPhone и iPod touch

Изработено за:

- iPhone SE
- iPhone 6s Plus
- iPhone 6s
- iPhone 6 Plus
- iPhone 6
- iPhone 5s
- iPhone 5c
- iPhone 5
- iPhone 4s
- iPod touch (6-о поколение)
- iPod touch (5-о поколение)

Уебсайтове за съвместими устройства

Проверете уебсайтовете по-долу за най-новата информация относно съвместимите BLUETOOTH устройства.

За клиентите в САЩ:

<http://esupport.sony.com/>

За клиентите в Канада:

<http://esupport.sony.com/CA>

За клиентите в Европа:

<http://www.sony.eu/support>

За клиентите в Латинска Америка:

<http://esupport.sony.com/LA>

За клиентите в други държави/региони:

<http://www.sony-asia.com/support>

Отстраняване на неизправности

Ако възникне проблем, докато работите със системата, следвайте стъпките, описани по-долу, преди да се свържете с най-близкия търговец на Sony. Ако се покаже съобщение за грешка, не забравяйте да отбележите съдържанието му за справка.

1 Проверете дали проблемът е посочен в този раздел: „Отстраняване на неизправности“.

2 Проверете следните уебсайтове за поддръжка на потребители.

За клиентите в САЩ:

<http://esupport.sony.com/>

За клиентите в Канада:

<http://esupport.sony.com/CA>

За клиентите в Европа:

<http://www.sony.eu/support>

За клиентите в Латинска Америка:

<http://esupport.sony.com/LA>

За клиентите в други държави/региони:

<http://www.sony-asia.com/support>

В тези уебсайтове ще намерите най-новата информация за поддръжка и често задавани въпроси.

Имайте предвид, че ако сервизните техници сменят някои части по време на ремонта, те може да ги задържат.

Обща информация

Системата не се включва.

- Проверете дали захранващият кабел е свързан здраво.

Системата е влязла в режим на готовност.

- Това не е неизправност. Системата влиза автоматично в режим на готовност след около 15 минути, когато не се извършват операции или не се извежда аудиосигнал (стр. 24).

Няма звук.

- Настройте силата на звука.
- Проверете свързването на допълнителното оборудване, ако има такова.
- Включете свързаното оборудване.
- Изключете и включете отново захранващия кабел, след което включете системата.

Има силно бръмчене или шум.

- Преместете системата далече от източници на шум.
- Свържете системата към друг електрически контакт.
- Монтирайте филтър за шум (достъпен в търговската мрежа) към кабела за електрозахранване.
- Изключете електрическото оборудване наоколо.

Има наличие на микрофония.

- Намалете силата на звука.

BLUETOOTH устройство

Не може да се извърши сдвояване.

- Приближете BLUETOOTH устройството до системата.
- Може да не е възможно да се извърши сдвояване, ако около системата има други BLUETOOTH. В такъв случай изключете останалите BLUETOOTH устройства.
- Уверете се, че сте въвели правилния ключ за достъп при избора на име на системата (тази система) на BLUETOOTH устройството.

BLUETOOTH устройство не може да открие тази система.

- Включете BLUETOOTH сигнала (стр. 16).

Не е възможна връзка.

- BLUETOOTH устройството, към което се опитвате да се свържете, не поддържа профила A2DP и не може да бъде свързано със системата.
- Активирайте BLUETOOTH функцията на BLUETOOTH устройството.
- Установете връзка от BLUETOOTH устройството.
- Информацията за регистрация на сдвояването е изтрита. Извършете отново операцията за сдвояване.
- Ако не можете да свържете към системата от вече сдвоено BLUETOOTH устройство, изтрийте информацията за сдвояване от BLUETOOTH устройството, след което изпълнете отново операцията за сдвояване (стр. 10).

Звукът прескача или варира, или връзката се губи.

- Разстоянието между системата и BLUETOOTH устройството е прекалено голямо.
- Ако между системата и BLUETOOTH устройството има препятствия, отстранете ги или ги избегнете.
- Ако наблизо има оборудване, което генерира електромагнитно излъчване, например безжична LAN мрежа, друго BLUETOOTH устройство или микровълнова фурна, преместете ги на разстояние.

Звукът от вашето BLUETOOTH устройство не може да бъде чул на тази система.

- Най-напред увеличете силата на звука на BLUETOOTH устройство, след което регулирайте силата на звука чрез бутоните за сила на звука +/-.

Наличие на силно бучене, шум или изкривен звук.

- Ако между системата и BLUETOOTH устройството има препятствия, отстранете ги или ги избегнете.
- Ако наблизо има оборудване, което генерира електромагнитно излъчване, например безжична LAN мрежа, друго BLUETOOTH устройство или микровълнова фурна, преместете ги на разстояние.
- Намалете силата на звука на свързаното BLUETOOTH устройство.

Функция „Party Chain“ и функция за добавяне на високоговорители


Функцията „Party Chain“ не може да се активира.

- Проверете връзките (стр. 18).
- Уверете се, че аудиокабелите са свързани правилно.
- Изберете функция, различна от функцията Audio In (стр. 20).

Функцията „Party Chain“ не работи правилно.

- Изключете системата. След това я включете отново, за да активирате функцията „Party Chain“.

Не е възможно свързването на BLUETOOTH устройство със системата във функцията за добавяне на високоговорители.



- След свързването на две системи GTK-XB5, изпълнете процедурата за сдвояване между BLUETOOTH устройство и системата, когато индикаторът  (BLUETOOTH) мига. след това установете BLUETOOTH връзка.

Нулиране на системата

Ако системата все още не работи правилно, върнете системата към фабричните настройки по подразбиране.

1 Изключете и включете отново захранващия кабел, след което включете системата.

2 Задръжте в натиснато положение FUNCTION – PAIRING и бутона за сила на звука – за повече от 5 секунди.

След като индикаторите ,  (BLUETOOTH) и AUDIO IN на системата мигат за повече от 3 секунди, всички конфигурирани от потребител настройки, като регистрационна информация за сдвояване, се нулират до фабрични настройки по подразбиране.

Забележка

Ако нулирате системата, е възможно тя да не може да свърже вашето BLUETOOTH устройство. В такъв случай изтрийте информацията за сдвояването на BLUETOOTH устройството и след това изпълнете операцията по сдвояването отново (стр. 10).

Предпазни мерки

Относно безопасността

- Изключете захранващия кабел от електрическия контакт, ако не възнамерявате да го използвате за продължителен период от време. Винаги дръжте захранващия кабел за щепсела при изключването му от електрическия контакт. Никога не дърпайте самия кабел.
- В случай че тежък предмет или течност падне върху системата, изключете я от контакта и я предайте за проверка на квалифицирани специалисти, преди да я използвате отново.
- Захранващият кабел трябва да се подменя само в квалифициран сервис.

Относно разположението

- Не поставяйте системата под наклон или на места, където е прекалено горещо, студено, прашно, мръсно или влажно, където няма достатъчно проветряване или където ще бъде подложена на вибрации, пряка слънчева светлина или ярка светлина.
- Бъдете внимателни при поставяне на системата върху повърхности, които са били специално обработени (например с восък, смазка, лак), тъй като това може да доведе до поява на петна или обезцветяване на повърхността.
- Не напръсквайте устройството с вода. Това устройството не е водоустойчиво.

Относно загряването

- Загряването на системата по време на работа е нормално и не е причина за безпокойство.
- Ако е системата е била използвана продължително време с голяма сила на звука, не докосвайте корпуса, защото може да се е нагрял.
- Не блокирайте вентилационните отвори.

За системата от високоговорители

Вградената система от високоговорители не е магнитно екранирана и може за причини магнитно изкривяване на картината на наблизо разположени телевизори. В такъв случай изключете телевизора, изчакайте между 15 и 30 минути и го включете отново. Ако няма подобрение, преместете системата далеч от телевизора.

Почистване на корпуса

Почиствайте системата с мека кърпа, леко навлажнена с разтвор на мек почистващ препарат. Не използвайте никакви видове абразивни подложки, почистващи прахове или разтворители като разредители, бензин или спирт.

Относно BLUETOOTH комуникацията

- BLUETOOTH устройствата може да се използват на разстояние едно от друго до около 10 метра (без препятствия). Ефективният обхват на комуникация може да бъде по-малък при следните условия.
 - когато между устройствата с BLUETOOTH връзка се намира човек, метален предмет, стена или друго препятствие;
 - на места с инсталирана безжична LAN мрежа;
 - около микровълнови фурни, които се използват;
 - на места, където се генерират други електромагнитни вълни.
- BLUETOOTH устройствата и безжичното LAN оборудване (IEEE 802.11b/g) използват една и съща честотна лента (2,4 GHz). Когато използвате BLUETOOTH устройство близо до устройство с възможност за работа в безжична LAN мрежа, може да се получи електромагнитна интерференция. Това може да доведе до по-ниски скорости на преноса на данни, до шум или до невъзможност за свързване. Ако това се случи, опитайте мерките по-долу, за да отстраните проблема.
 - Използвайте тази система на разстояние поне 10 метра от безжичното LAN оборудване.
 - Изключвайте захранването на оборудването за безжична LAN мрежа, когато използвате BLUETOOTH устройството на разстояние под 10 метра.
 - Използвайте тази система и BLUETOOTH устройството възможно най-близо едно до друго.

- Радиовълните, разпространявани от тази система, може да попречат на работата на някои медицински изделия. Тъй като тези смущения може да доведат до неизправност, винаги изключвайте захранването на системата и BLUETOOTH устройството на следните места:
 - в болници, влакове, самолети, бензиностанции и на всички места, където може да има запалими газове;
 - близо до автоматични врати или противопожарни аларми.
- Тази система поддържа функции за сигурност, които отговарят на спецификациите BLUETOOTH, за да гарантира сигурни връзки при комуникация чрез технологията BLUETOOTH. Тази сигурност обаче може да се окаже недостатъчна в зависимост от съдържанието на настройките и други фактори, така че винаги бъдете внимателни, когато осъществявате комуникация посредством технологията BLUETOOTH.
- Sony не носи никаква отговорност за щети или други загуби, които са в резултат от изтичане на информация по време на комуникация посредством технологията BLUETOOTH.
- BLUETOOTH комуникацията не е непременно гарантирана с всички BLUETOOTH устройства, чиито профил е същият като на тази система.
- BLUETOOTH устройствата, свързани с тази система, трябва да отговарят на BLUETOOTH спецификацията, зададена от Bluetooth SIG, Inc., и съответствието им трябва да бъде сертифицирано. Но дори когато някое устройство отговаря на BLUETOOTH спецификацията, може да има случаи, при които характеристиките или спецификациите на BLUETOOTH устройството правят свързването невъзможно или водят до различни методи за управление, показване или работа.
- Може да възникне шум или да няма звук в зависимост от BLUETOOTH устройството, свързано към тази система, от комуникационната среда или от околните условия.

Спецификации

Секция на високоговорителите

Високочестотен:

50 мм × 2, тип конус

Нискочестотен:

130 мм × 2, тип конус

Входове

AUDIO/PARTY CHAIN IN L/R:

Напрежение 2 V, импеданс
10 килоома

Изходи

AUDIO/PARTY CHAIN OUT L/R:

напрежение 2 V, импеданс
600 ома

Секция BLUETOOTH

Комуникационна система:

BLUETOOTH стандарт версия 3.0

Изход:

BLUETOOTH Standard Power Class 2

Максимален обхват на комуникация:

пряка видимост припл. 10 м¹⁾

Честотна лента:

лента 2,4 GHz (2,4000 GHz –
2,4835 GHz)

Метод на модулация:

FHSS (Freq Hopping Spread
Spectrum)

Съвместими BLUETOOTH профили²⁾:

A2DP (Разширен профил на аудио
разпространение)

AVRCP (Профил за дистанционно
управление на аудио и видео)

SPP (Профил за серийни портове)

Поддържани кодеци:

SBC (кодек за подобхват)

AAC (Advanced Audio Coding)

LDAC

¹⁾ Действителният обхват ще варира в зависимост от фактори, като например препятствия между устройствата, магнитни полета около микровълнова печка, статично електричество, чувствителност при приемането, характеристики на антената, операционна система, софтуер и др.

²⁾ Профилите на BLUETOOTH стандарта указват целите на BLUETOOTH комуникацията между устройствата.

Обща информация

Изисквания за захранването:

модел за Северна Америка:

120 V променлив ток, 60 Hz

други модели: променлив ток

120 V – 240 V, 50/60 Hz

Консумация на електроенергия:

30 W

Консумирана мощност в режим на готовност:

когато режимът на готовност на BLUETOOTH е изключен: 0,5 W (еко режим);

когато режимът на готовност на BLUETOOTH е включен: 2,8 W (всички безжични мрежови портове са включени).

Размери (Ш/В/Д) (припл.):

262 мм × 524 мм × 273 мм

Тегло (припл.):

7 кг

Количество на системата:

1 брой

Включени принадлежности:

захранващ кабел (1);

адаптер за щепсел* (1)

(предоставен само за определени области).

* Този адаптер за щепсел не се използва в Чили, Парагвай и Уругвай. Използвайте този адаптер за щепсел в държавите, в които е нужно.

Дизайнът и спецификациите подлежат на промяна без предупреждение.

Бележка за лицензите и търговските марки

- Словната марка BLUETOOTH® и логотиповете са регистрирани търговски марки на Bluetooth SIG, Inc. и всяко използване на подобни марки от Sony Corporation е по лиценз. Другите търговски марки и имена са на съответните им притежатели.
- Маркировката N е търговска марка или регистрирана търговска марка на NFC Forum, Inc. в САЩ и други държави.
- Google Play и Android са търговски марки на Google Inc.
- LDAC™ и логотипът LDAC са регистрирани търговски марки на Sony Corporation.
- Apple, логотипът на Apple, iPhone и iPod touch са търговски марки на Apple Inc., регистрирани в САЩ и в други държави. App Store е марка за услуга на Apple Inc.
- Обозначенията „Made for iPod“ и „Made for iPhone“ означават, че електронният аксесоар е предназначен за свързване конкретно към iPod или съответно iPhone и че е одобрен от разработчика като отговарящ на стандартите за производителност на Apple. Apple не носи отговорност за работата на това устройство или съвместимостта му със стандартите за безопасност и нормативните разпоредби. Имайте предвид, че използването на този аксесоар с iPod или iPhone може да окаже влияние върху ефективността на безжичната връзка.
- WALKMAN и логото на WALKMAN са регистрирани търговски марки на Sony Corporation.
- Всички останали търговски марки и регистрирани търговски марки са собственост на съответните им притежатели. В това ръководство символите ™ и ® не са посочени.

<http://www.sony.net/>



Bluetooth®



* 4 5 9 7 2 6 4 2 1 * (1)