

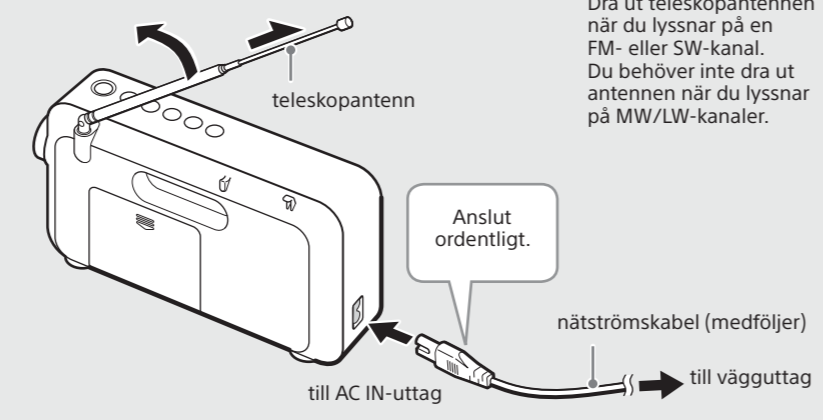
FM/SW/MW/LW PLL SYNTHESIZED RADIO

Bruksanvisning SE Käyttöohjeet FI

Komma igång

1 Anslut radion till ett vägguttag.

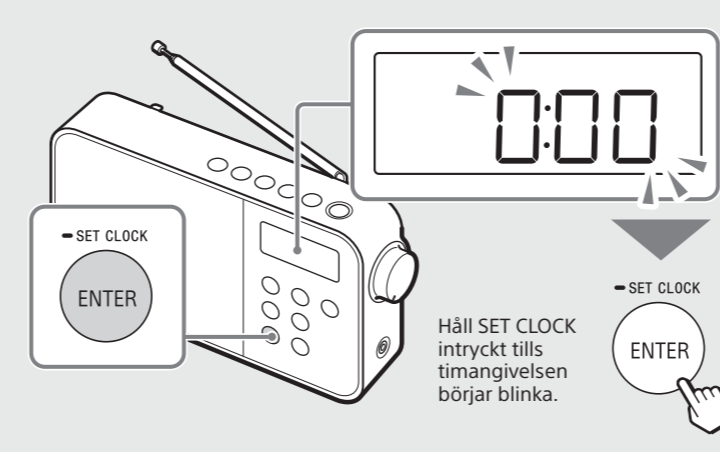
Anslut först näströmskabeln till AC-IN-uttaget och sedan till vägguttaget.



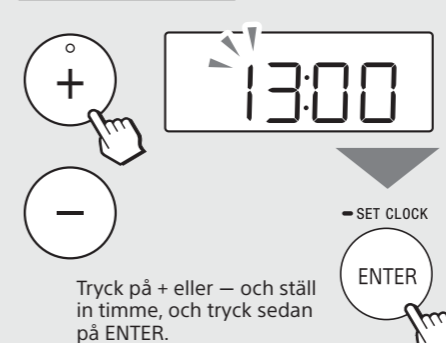
Dra ut teleskopantenn... Anslut ordentligt.

2 Ställ in klockan.

"0:00" blinkar i teckenfönstret när batterierna sätts i eller näströmskabeln ansluts första gången.



Timinställning



Minutinställning



Obs! • Klockinställningsläget inaktiveras efter 65 sekunder... • Klockan återgår till fabriksinställningen om du kopplar från näströmskabeln...

För kunder i Europa Registrera dig nu och få kostnadsfria uppdateringar: www.sony-europe.com/myproducts

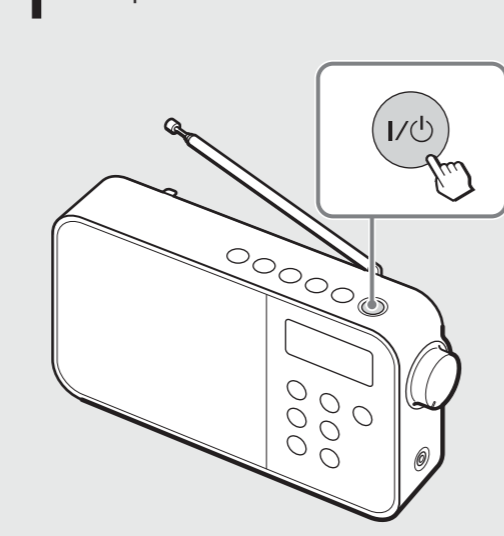


©2014 Sony Corporation

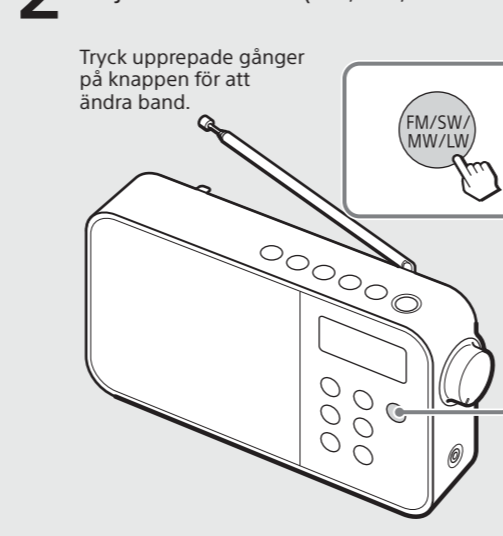
ICF-M7805L

Lyssna på radio

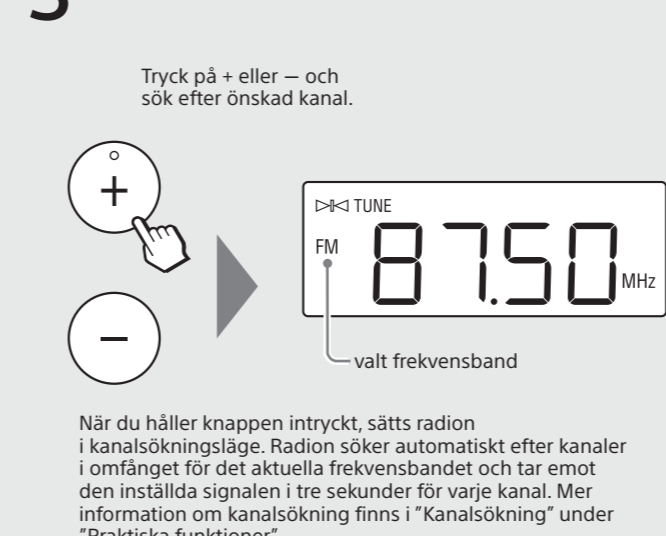
1 Sätt på radion.



2 Välj frekvensband (FM, SW, MW eller LW).



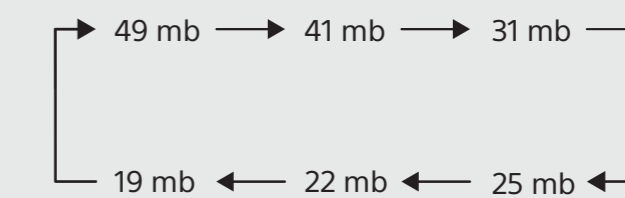
3 Ställ in önskad kanal.



När du håller knappen intryckt, sätts radion i kanalsökningsläge... "Praktiska funktioner".

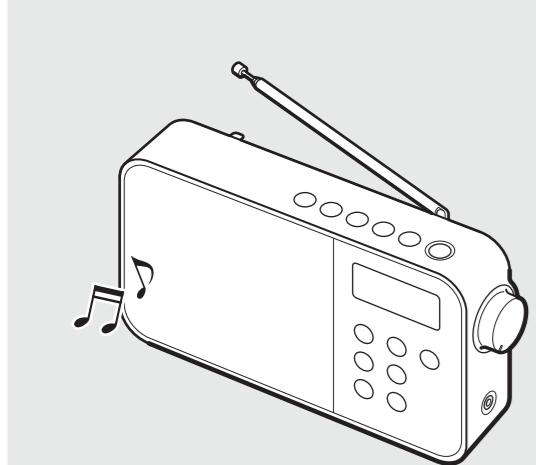
Ändra frekvensband i SW-funktionen

Tryck uppretrade gånger på SW BAND. Frekvensbandet ändras enligt nedan varje gång du trycker på knappen...



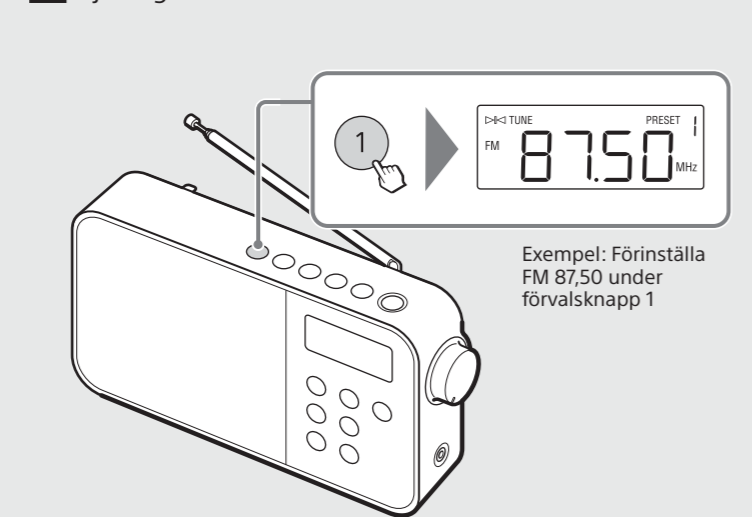
Förinställa kanaler

Ställ in önskad kanal. Följ steg 1 till 3 i "Lyssna på radio" ovan.



Förinställ dina favoritkanaler under de fem förvalsknapparna. Du kan förinställa upp till fem kanaler vardera för FM-, SW-, MW- och LW-bandet.

2 Håll önskad förvalsknapp (1-5) intryckt tills det hörs en ljudsignal...

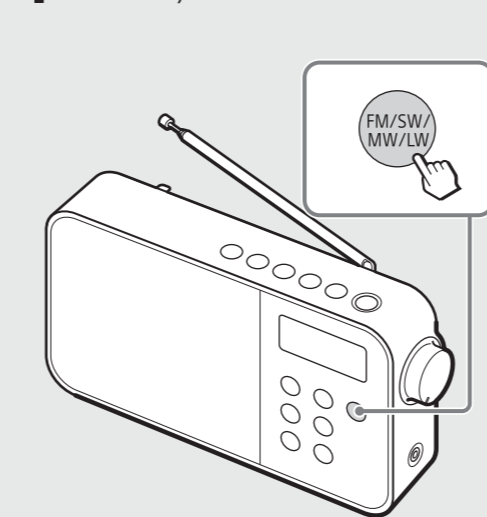


Ändra en förinställd kanal

- 1 Ställ in en ny kanal. 2 Tryck på förvalsknappen som du vill ändra och håll den intryckt. Den nya förinställda kanalen lagras under den intryckta knappen.

Lyssna på en förinställd kanal

1 Välj frekvensband (FM, SW, MW eller LW).



2 Tryck på önskad förvalsknapp (1-5).



Obs! • När batterinivån sjunker till en viss nivå, kan ljudet bli svagt eller förvrängt... • Om förvalsknappen inte är kopplad till en kanal, visas texten "Non" och radion återgår till den frekvens som var inställd innan knappen trycktes in.

Om frekvensbanden

Table with 2 columns: Frekvensband and Frekvensomfång (kHz). Lists frequency ranges for bands 19mb to 49mb.

Eftersom SW-frekvenserna är tilldelade frekvensbanden i tabellen, kan du snabbt söka efter önskad frekvens genom att ändra det motsvarande bandet.

Obs! Automatisk kanalinställning är bara tillgänglig inom omfånget för det aktuella frekvensbandet. Utanför detta omfång ändras läget till manuell kanalinställning.

Förbättra radiomottagningen

Du kan förbättra radiomottagningen genom att rikta om eller justera längden på antennen (FM eller SW), eller rikta om själva radion (MW/LW).

För FM



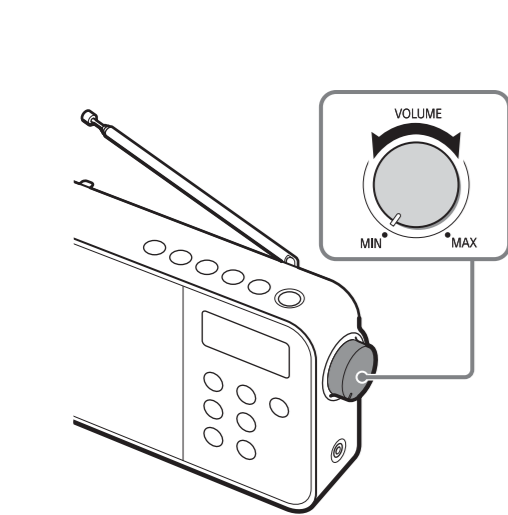
För MW/LW



För SW

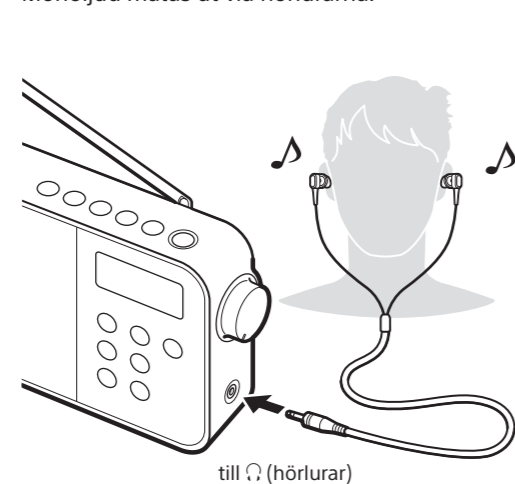


Justera volymen

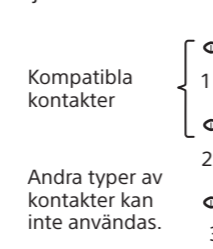


Lyssna i hörlurar

Anslut hörlurar utrustade med stereo- eller mono-minikontakt (medföljer inte). Mono ljud matas ut via hörlurarna.



Obs! När du ansluter hörlurar till radion, ska du använda en hörlurskabel med minikontakt för stereo (3 stift) eller mono (2 stift).



* Du rekommenderas att använda monohörlurar (ø 3,5 mm minikontakt) med denna radio.

Använda radion med batterier

Tryck in locket till batterifacket vid 1 och dra det i pilens riktning 2.



Stäng locket genom att dra det i pilens riktning 3 så att det klickar på plats.

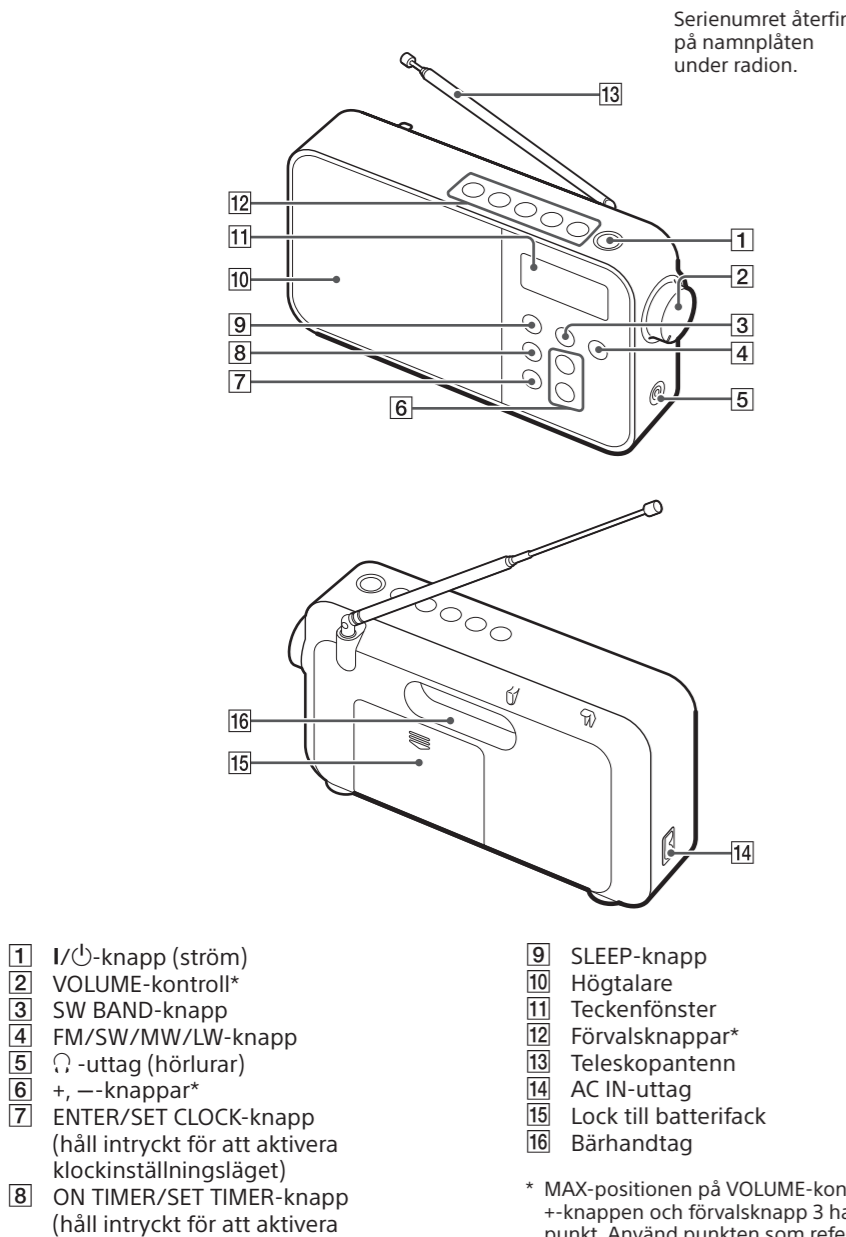
Sätt i batteriet med 1-sidan först.



Obs! • När batterinivån sjunker till en viss nivå, kan ljudet bli svagt eller förvrängt... • Ta ut batterierna ur radion om du inte tänker använda den under en längre tid.

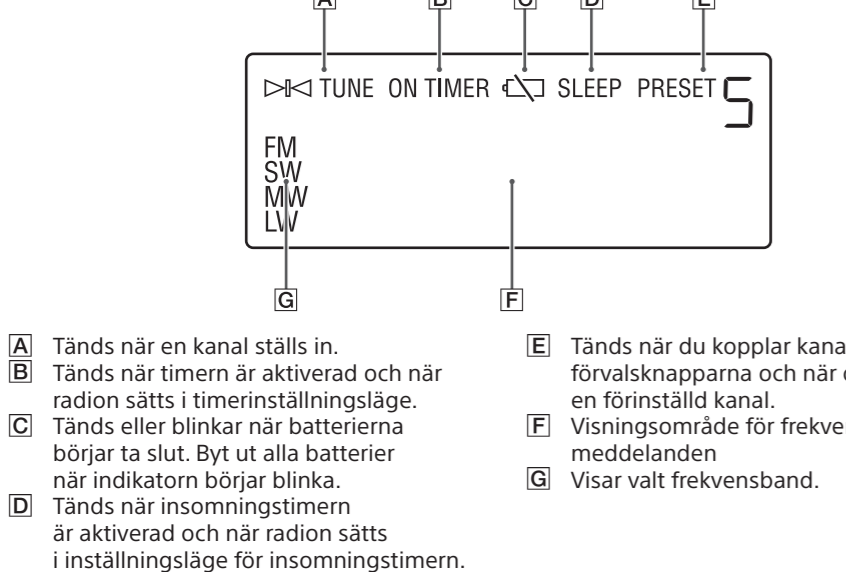
Guide till delar och kontroller

Radio



- 1 I/O-knapp (ström) 2 VOLUME-kontroll* 3 SW BAND-knapp 4 FM/SW/MW/LW-knapp 5 AC-uttag (hörlurar) 6 +/-knappar 7 ENTER/SET CLOCK-knapp (håll intryckt för att aktivera klockinställningsläget) 8 ON TIMER/SET TIMER-knapp (håll intryckt för att aktivera timerinställningsläget) 9 SLEEP-knapp 10 Högtalare 11 Teckenfönster 12 Förvalsknappar* 13 Teleskopantenn 14 AC IN-uttag 15 Lock till batterifack 16 Bärhandtag 17 Serierumret återfinns på namnplåten under radion.

Teckenfönster



- A Tänds när en kanal ställs in. B Tänds när timern är aktiverad och när radion sätts i timerinställningsläge. C Tänds eller blinkar när batterierna börjar ta slut. D Tänds när insomningstimern är aktiverad och när radion sätts i inställningsläge för insomningstimern. E Tänds när du kopplar kanaler till förvalsknapparna och när du väljer en förinställd kanal. F Visningsområde för frekvens/tid/meddelanden när indikatorn börjar blinka. G Visar valt frekvensband.

Praktiska funktioner

Insomningstimer

Radion stängs av automatiskt efter förinställd tid. Tryck på SLEEP. SLEEP-indikatorn börjar blinka och standardinställningen (90) visas i teckenfönstret.

Tryck uppretrade gånger på SLEEP och välj önskad inställning medan SLEEP-indikatorn blinkar.



Varje gång du trycker på knappen, ändras varaktigheten (i minuter) i teckenfönstret enligt nedan: 90 -> 60 -> 30 -> 15 -> OFF.

Tryck på ENTER.

Vald inställning bekräffas och SLEEP-indikatorn slutar blinka.

Tips! Om du inte trycker på ENTER inom cirka tre sekunder, bekräffas den aktuella inställningen automatiskt.

Stänga av insomningstimern Du kan stänga av insomningstimern med någon av följande metoder: • Sätt insomningstimern på OFF. • Stäng av radion och slå sedan på den igen.

Ändra inställningen av insomningstimern

Tryck uppretrade gånger på SLEEP och välj andra inställningar.

Timer

Radion sätts på automatiskt vid en förinställd tid. Tänk på att ställa in önskad kanal i förväg när du använder timern.

Håll ON TIMER intryckt.



Tryck på + eller -, ställ in vid vilken timme radion ska sättas på och tryck sedan på ENTER. Minutangivelsen blinkar i teckenfönstret.

Tryck på + eller - och ställ in minut, och tryck sedan på ENTER. ON TIMER-indikatorn slutar blinka och timerfunktionen aktiveras.

Obs! • Timerinställningsläget inaktiveras efter 65 sekunder om du inte gör något.

Inaktivera timern Tryck på ON TIMER (ON TIMER-indikatorn slocknar). Du kan aktivera respektive inaktivera timern genom att trycka uppretrade gånger på knappen.

Kanalsökning

Tryck på FM/SW/MW/LW och välj frekvensband, och håll + eller - intryckt. Kanalsökningen börjar i det valda frekvensbandet.

Tryck på ENTER när önskad kanal har hittats och du vill stoppa kanalsökningen. Kanalsökningen börjar automatiskt från den senaste inställda frekvensen.

Obs! Om kanalsökningen i SW-bandet börjar från en frekvens inom frekvensomfånget, sker sökningen bara i det aktuella bandet.

Bakgrundsbelysning

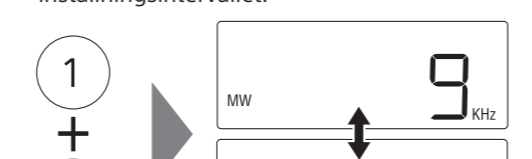
Bakgrundsbelysningen stängs av när du inte har använt radion under 15 sekunder.

Tips! Bakgrundsbelysningen fortsätter att lysa medan kanalsökningen pågår.

Ändra intervallet för MW-inställning

Tryck på I/O för att stänga av radion. Håll förvalsknapp 1 och FM/SW/MW/LW intryckta samtidigt tills det avges en ljudsignal.

MW-inställningsintervallet ändras cykliskt varje gång du trycker på knapparna och håller dem intryckta. När du ändrar inställningsintervallet, raderas alla förinställda MW-kanaler. Återställ de förinställda kanalerna när du har ändrat inställningsintervallet.



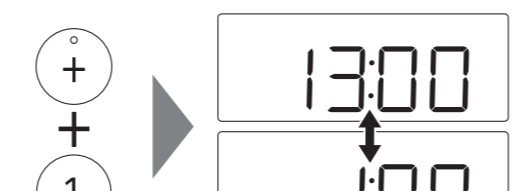
Ändra klockvisningsläget

Tryck på + eller - och välj vilken timme radion ska sättas på och tryck sedan på ENTER. Minutangivelsen blinkar i teckenfönstret.

Tryck på + eller - och ställ in minut, och tryck sedan på ENTER. ON TIMER-indikatorn slutar blinka och timerfunktionen aktiveras.

Obs! • Timerinställningsläget inaktiveras efter 65 sekunder om du inte gör något.

Obs! Du kan ändra klockvisningsläget endast när radion är avstängd.



Obs! • Sätt in radion för extrem temperatur, direkt solljus, fukt, sand, damm och mekaniska stötar.

VARNING!

Eftersom du kopplar bort radion från elnätet via huvudkontakten... Placera inte radion i ett begränsat utrymme, som en bokhylla eller ett skåp.

Skädda radion mot stänk och vata, och placera inte vätskefyllda föremål, till exempel en vas, ovanpå radion. Skissa dyk mot stänk och vata, och placera inte vätskefyllda föremål, till exempel en vas, ovanpå radion.

Radion är nätsluten så länge huvudkontakten sitter i ett vägguttag, även om strömbyttaren på själva radion är frånslagen.

Var varaktigt och alltid använd radion med batterier eller elektrisk stöt.

Vid batteriläckage Vörta försiktigt batterivätska med bara händer. Batterivätska kan ha läckt ut inuti radion.

Information till kunder: Följande information gäller endast utrustning som säljs i länder med gällande EU-direktiv.

Denna produkt har tillverkats av eller på uppdrag av Sony Corporation, 1-7-1 Konan Minato-ku, Tokyo, 108-0075 Japan.

Information till kunder: Följande information gäller endast utrustning som säljs i länder med gällande EU-direktiv.

Obs! • Använd radion endast med de strömklor som står angivna i "Specifikationerna".

Obs! • Använd radion vid en temperatur på mellan 0 °C och 40 °C.

Obs! • Använd radion vid extrem temperatur, direkt solljus, fukt, sand, damm och mekaniska stötar.

Felsökning

Kontakta närmaste Sony-återförsäljare om problemet kvarstår efter följande kontroller.

Teckenfönstret är tomt eller ingen indikering visas. Radion används i extremt hög eller låg temperatur.

Ljudet är mycket svagt eller brutet, eller mottagningen är dålig. Lyssna nära ett fönster om du befinner dig inomhus.

Obs! • Kontrollera att du har valt önskat frekvensband (FM, SW, MW eller LW) innan du trycker på förvalsknappen. • Det kan hända att du håller förvalsknappen för länge.

Det brusar i högtalarljudet. Om en mobiltelefon är placerad i närheten av radion, kan det höras högt brus i radion.

Specifikationer

Table with specifications: Tidvisning, Frekvensomfång, MW, LW, Mellanfrekvens, Högtalare, Ljuduttryck, Utmatning, Strömförsörjning.

Batteritid* cirka 100 timmar (FM) cirka 100 timmar (SW) cirka 100 timmar (MW) cirka 100 timmar (LW)

Obs! • Vid lyssning via högtalaren på Sony (LR14SG) med alkaliska batterier. (Faktisk batteritid kan variera beroende på radion och användningsförhållanden.)

Mått cirka 253 mm x 136,3 mm x 61,2 mm (B/H/D)

Medföljande tillbehör Näströmskabel (1)

Utformande och specifikationer kan ändras utan föregående meddelande.

FM/SW/MW/LW
PLL SYNTHESIZED RADIO

Bruksanvisning SE
Käyttöohjeet FI

Käytön aloittaminen

1 Liitä radio pistorasiaan.

Liitä verkkovirtajohto ensin AC IN -liitäntään ja sitten pistorasiaan.

Vedä teleskooppiantenni ulos, kun kuuntelet FM- ja SW-asetusta. Antenna ei tarvitse vedä ulos, kun kuuntelet MW- ja LW-asetusta.

Teleskooppiantenni

Kytke kunnolla.

Verkkovirtajohto (vakiovaruste)

AC IN -liitäntään

Pistorasiaan

2 Aseta kello.

Näytössä vilkkuu "0:00"; kun radioon asetetaan paristot tai verkkovirtajohto liitetään pistorasiaan ensimmäisen kerran.

SET CLOCK

ENTER

SET CLOCK

ENTER

Aseta tunti painamalla + tai - ja paina sitten ENTER.

Aseta minuutit painamalla + tai - ja paina sitten ENTER.

Tunnin asettaminen

+

-

13:00

SET CLOCK

ENTER

Minuuttien asettaminen

+

-

13:18

SET CLOCK

ENTER

Huomautuksia

- Kellon asetustila suljetaan 65 sekunnin kuluttua, jos mitään toimintoja ei suoriteta.
- Kellon asetukset palautetaan oletusasetukseksi, jos irrotat verkkovirtajohdon ja poistat paristot laitteesta kellon asettamisen jälkeen.

Euroopassa asuvia asiakkaita koskeva ilmoitus

Tilaa ilmaiset päivitykset seuraavaasta osoitteesta:
www.sony-europe.com/myproducts

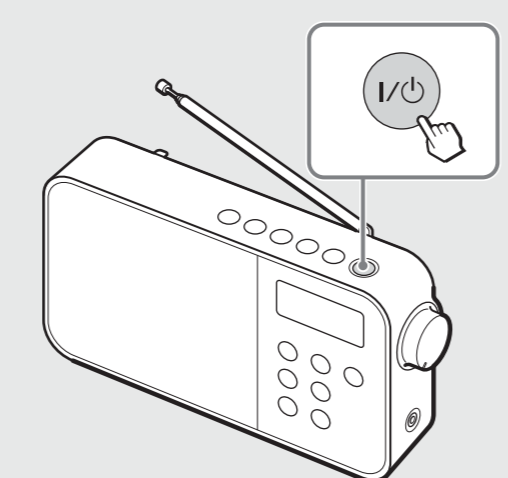


©2014 Sony Corporation

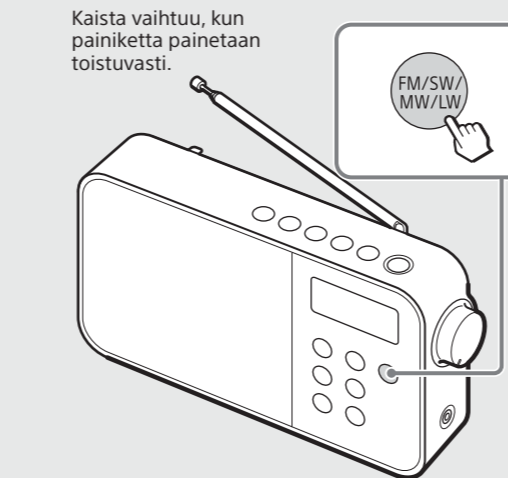
ICF-M7805L

Radion kuunteleminen

1 Kytke radion virta.



2 Valitse kaista (FM, SW, MW tai LW).



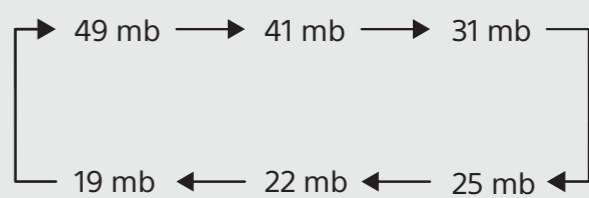
3 Virritä haluttu asema.



SW-toiminnon metrialueen vaihtaminen

Paina toistuvasti SW BAND.

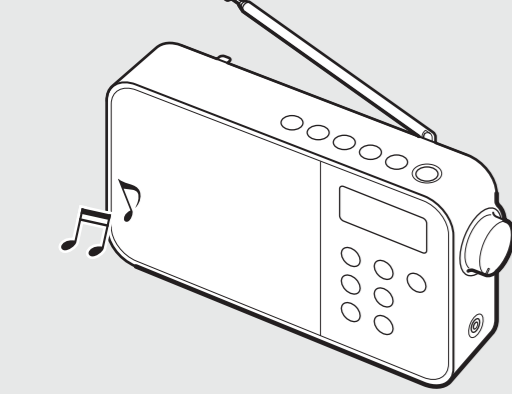
Aina kun painat painiketta, metrialue muuttuu seuraavasti. Kun vaihdat metrialuetta, laite vastaanottaa valittua metrialuetta pienimmän taajuuden ja aloittaa virittämisen kyseisellä taajuudella koko SW-kaistalla.



Asemien esiasettaminen

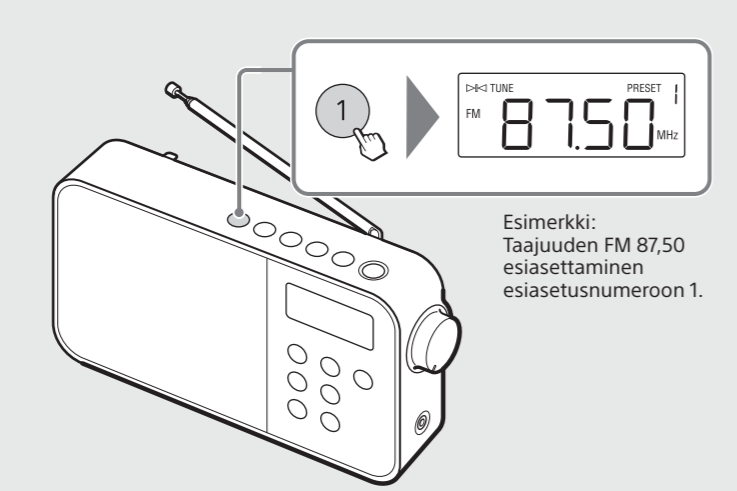
1 Virritä haluttu asema.

Toimi yllä olevan kohdan "Radion kuunteleminen" vaiheissa 1-3 annettujen ohjeiden mukaan.



Esiaseta suosikkiasemat viiteen esiasetuspainikkeeseen. Voit esiasettaa kullekin kaistalle (FM, SW, MW ja LW) enintään viisi asemaa.

2 Paina haluttua esiasetuspainiketta (1-5), kunnes kuulet äänimerkin ja esiasetusnumero tulee näyttöön.

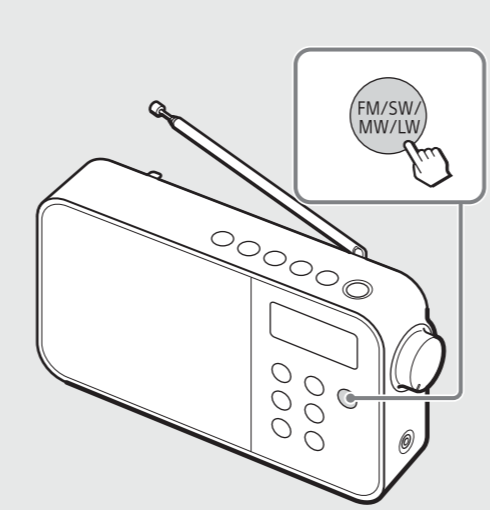


Esiasetun aseman muuttaminen

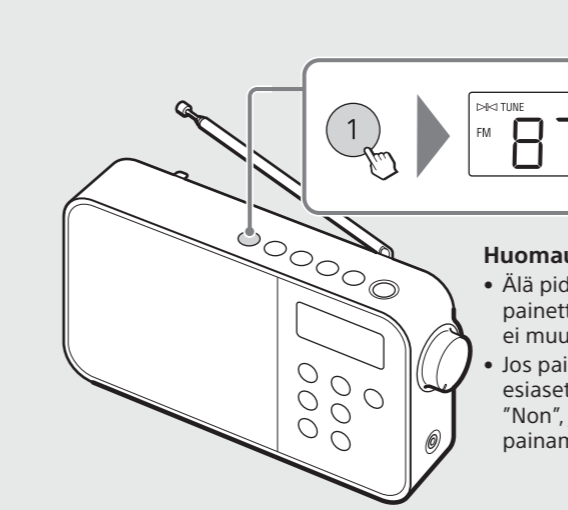
- 1 Virritä uusi asema.
- 2 Paina muutettavaa esiasetuspainiketta jonkin aikaa. Valittuun painikkeeseen liittynyt esiasetettu asema vaihdetaan uuteen.

Esiasetun aseman lähetyksen kuunteleminen

1 Valitse kaista (FM, SW, MW tai LW).



2 Paina haluttua esiasetuspainiketta (1-5).



Huomautuksia

- Älä pidä esiasetuspainiketta painattuna, jotta esiasetusta ei muutteta vahingossa.
- Jos painettuun painikkeeseen ei ole esiasetettu asemaa, näyttöön tulee "Non", ja laite palaa painikkeen painamista edeltävälle taajuudelle.

Tietoja metrialueista

Metrialue	Taajuusalue (kHz)
49 mb	5 800 – 6 250
41 mb	7 100 – 7 550
31 mb	9 300 – 10 000
25 mb	11 500 – 12 220
22 mb	13 500 – 13 900
19 mb	15 000 – 15 900

Koska SW-taajuudet on määrätty taulukossa oleviin metrialueisiin, voit suorittaa halutun taajuuden pikahaun muuttamalla vastaavaa metrialuetta.

Huomautus

Automaattinen viritys on käytettävissä vain valitulla metrialueella. Kun siiryt alueen ulkopuolelle, viritystä muuttuu manuaaliseksi viritystilaksi.

Radiosignaalin vastaanoton parantaminen

Kun radiosignaalin vastaanotto on heikko, voit parantaa vastaanottoa suuntaamalla antennin uudelleen tai muuttamalla antennin pituutta (FM ja SW), tai suuntaamalla itse laitteen uudelleen (MW/LW).

FM

Vedä teleskooppiantenni ulos ja säädä sen pituutta ja kulmaa parhaan mahdollisen vastaanoton varmistamiseksi.

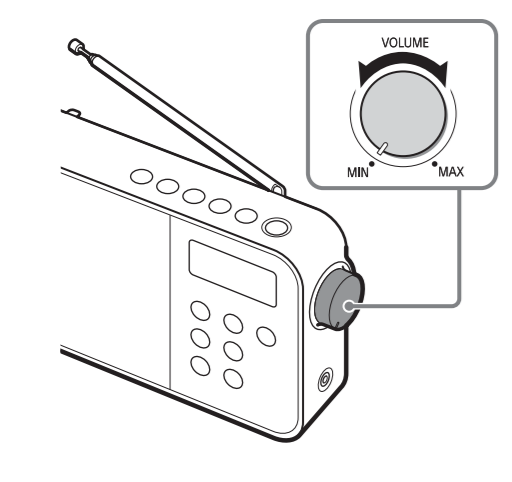
MW/LW

Suuntaa laite hyvän vastaanoton varmistamiseksi uudelleen. (Laitteessa on ferriittinen.)

SW

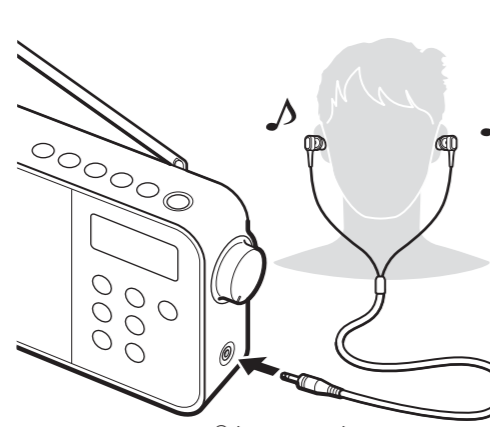
Vedä teleskooppiantenni pystysuunnassa ulos.

Äänivoimakkuuden säätäminen



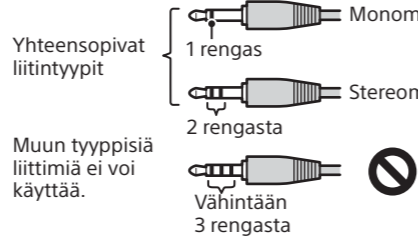
Kuunteleminen kuulokkeilla

Liitä kuulokkeet, joissa on stereo- tai monomiiililini (lisävaruste). Kuulet kuulokkeista monoäänin.



Huomautus

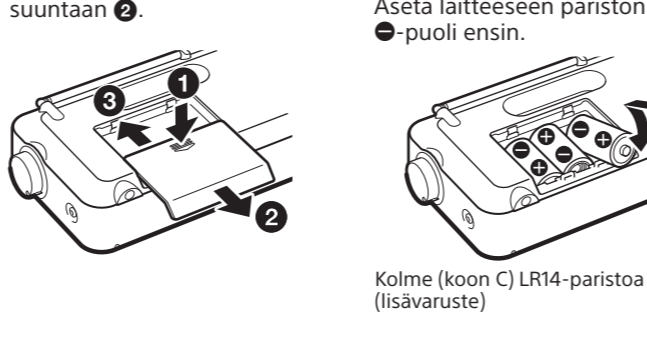
Kun liität radion kuulokkeet, käytä kuulokejohtoa, jossa on (kolminapainen) stereomiiililini tai (kaksinapainen) monomiiililini. Ääntä ei ehkä kuulu, jos käytät muun tyyppisiä liittimiä.



* Suosittelemme, että käytät tämän radion kanssa monokuulokkeita (ø 3,5 mm:n miniliittin). Voit käyttää myös stereokuulokkeita, mutta ääni toistetaan kuulokkeilla monona.

Radion käyttäminen paristoilla

Paina paristolokeron kanta kohdassa 1 ja työnnä sitä nuolen osoittamaan suuntaan 2.



Sulje kansi työntämällä sitä nuolen osoittamaan suuntaan 3, kunnes se napsahtaa paikalleen.

VAROITUS

Laite irrotetaan verkkovirtaliitteestä irrottamalla pistoke pistorasiasta. Laite tulee ottaa helposti käsiteltävään pistorasiaan. Jos laite toimii tavallisesta poikkeavalla tavalla, irrota pistoke pistorasiasta välittömästi.

Älä asenna laitetta suljettuun tilaan, kuten kirjallilyhyin tai suljettuun kaappiin.

Tulipalon välttämiseksi älä peitä laitteen tuuletusaukkoja sanomalehdillä, pöytälinnoilla, verhoilla tai muilla vastaavilla materiaaleilla. Älä myöskään aseta laitteen päälle palavia kynttilöitä.

Tulipalojen ja sähköiskujen välttämiseksi älä aita laitetta nesteroiskeille äläkä aita laitteen päälle nesteellä täytettyjä esineitä, kuten maljakkoja.

Laitetta ei ole irrotettu verkkovirrasta niin kauan kuin se on kytketty pistorasiaan, vaikka virta olisi katkaistu laitteesta.

Nimikilpi ja turvallisuutta koskevat tärkeät tiedot löydät laitteen pohjasta.

Liallinen äänenpaine kuulokkeista voi vaurioittaa kuuloa.

Paristoja tai paristoja sisältäviä laitteita ei saa altistaa kuumuudelle, kuten aurinkopaneelille, tullelle tai muille vastaavalle.

Paristovuotoa koskevat varoitukset

Jos paristoita on vuodatut happoa, älä kosketa happoa paljain käsin. Laitteeseen voi jäädä paristohappoa. Kysy neuvoa lähimmästä Sony-jälleenmyyjästä.

Jos paristohappoa joutuu silmiin, älä hiero silmiäsi, sillä voit sokeutua. Pese silmäsi nopeasti runsaalla vedellä ja käänny välittömästi lääkärin puoleen.

Jos paristohappoa joutuu ihollesi tai vaatteillesi, seuruksena voi olla palovammoja tai haavoja. Pese happo nopeasti puhtaalla vedellä pois ja käänny ihosi tullehuuussa tai haavoittuessa lääkäriin puoleen.

Huomautus asiakkaille: seuraavat tiedot koskevat ainoastaan laitteita, joita myydään EU:n direktiivijä noudattavissa maissa.

Tämän tuotteen valmistaja on Sony Corporation, 1-7-1 Konan Minato-ku, Tokio, 108-0075 Japani. Euroopan unionin lähimmäisjärjestö perustava vaatimustenmukaisuutta koskevissa asioissa valtuutettu edustaja on Sony Deutschland GmbH, Hedelfinger Strasse 61, 70327 Stuttgart, Saksa. Huuotaa ja ylläpidä koskevissa asioissa pyydämme ottamaan yhteyttä erillisessä huolto- ja takuusiakirjassa annettuihin osoitteisiin.

VAROITUS

Käytä laitetta vain kohdassa "Tekniset tiedot" määritetyillä virityksillä. Jos haluat käyttää laitetta paristoilla, käytä kolmea (koon C) LR14-alkaliparistoa. Jos haluat käyttää laitetta verkkovirralla, käytä laitteen mukana toimitettua verkkovirtajohtoa. Älä käytä mitään muuta johtoa.

Irrota virtajohto pistorasiasta, jos sitä ei käytetä pitkään aikaan.

Kun käytät laitetta paristoilla, suosittelemme, että irrotat verkkovirtajohdon pistorasiasta.

Käytä laitetta 0-40 °C:n lämpötilassa. Jos sitä käytetään tätä suuremmassa lämpötilassa, näyttö voi muuttua asteittain mustaksi. Jos sitä käytetään tätä pienemmässä lämpötilassa, näyttö voi muuttua erittäin hitaasti. (Nämä ongelmat poistuvat, eikä laitteelle aiheudu vahinkoja, kun laitetta käytetään taas suositellulla lämpötila-alueella.)

Kun kuljettat radiota, tartu laitteen takaosassa olevaan kahvaan, jotta laite ei pääse putoamaan.

Jos sinulla on laitteeseen liittyviä kysymyksiä tai ongelmia, ota yhteyttä lähimpään Sony-jälleenmyyjään.

• Jos laitteeseen sisään pääsee kiinteitä esineitä tai nesteitä, irrota verkkovirtajohto, poista paristot ja toimita järjestelmä huoltoon.

• Koska kaluttimissa käytetään voimakasta magneettia, pidä magneettisesti koodatut luottokortit tai pussella toimivat vedettävät kellot kaukana laitteesta, jotta niille ei aiheudu magneettisuudesta johtuvia vahinkoja.

• Puhdista kotelo pehmeällä, kuivalla liinalla. Älä käytä liuottimia, kuten alkoholia tai bentseeniä, jotka voivat vahingoittaa laitteen pintaa.

• Älä käytä laitetta märän käsin, sillä tämä voi aiheuttaa oikosulun.

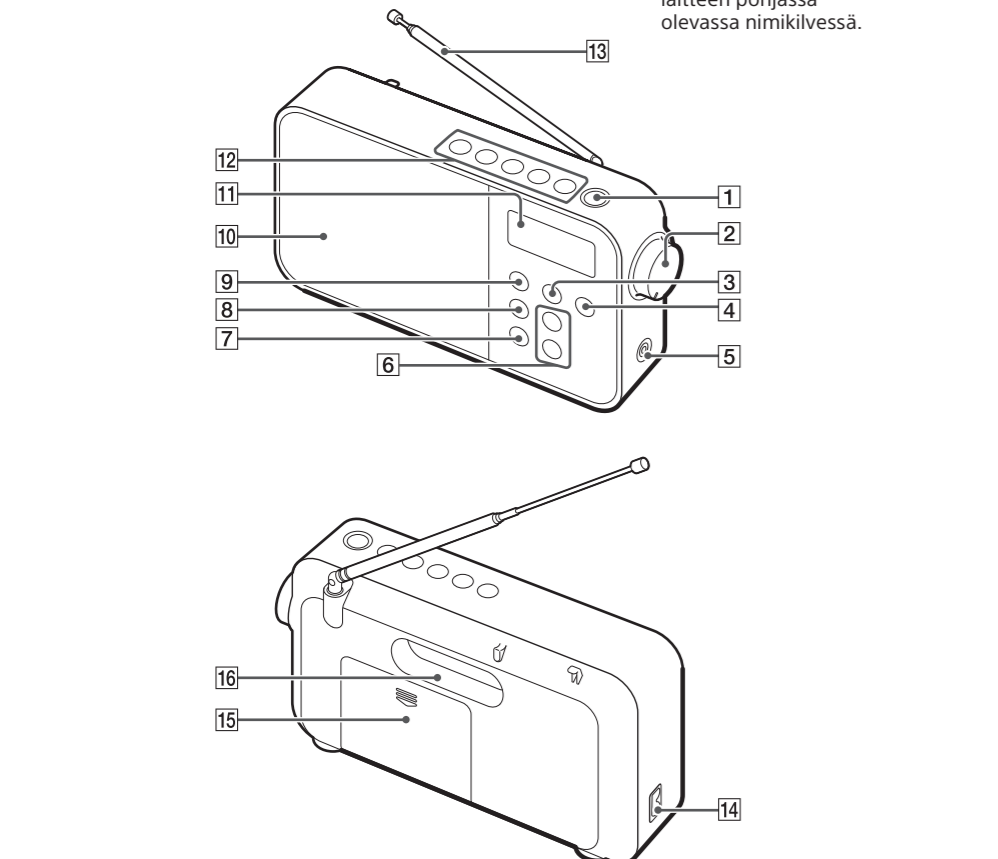
• Kun kuljettat laitetta, tartu laitteen takaosassa olevaan kahvaan, jotta laite ei pääse putoamaan.

• Jos sinulla on laitteeseen liittyviä kysymyksiä tai ongelmia, ota yhteyttä lähimpään Sony-jälleenmyyjään.

• Vältä altistamista laitteita ääriämpötiloille, suoralle aurinkovalolle, kosteudelle, hiekalle, pölylle tai mekaanisille iskuille. Älä koskaan jätä laitetta aurinkoon pysäköityyn autoon.

Osat ja painikkeet

Laite



- 1 I/O (virta) -painike
- 2 VOLUME-säädin*
- 3 SW BAND -painike
- 4 FM/SW/MW/LW -painike
- 5 (kuulokkeet) -liitäntä
- 6 +, - -painikkeet
- 7 ENTER/SET CLOCK -painike
- 8 ON TIMER/SET TIMER -painike
- 9 SLEEP-painike
- 10 Kaiutin
- 11 Näyttö
- 12 Esiasetuspainikkeet*
- 13 Teleskooppiantenni
- 14 AC IN -liitäntä
- 15 Paristolokeron kansi
- 16 Kantokahva

* VOLUME-säätimen MAX-kohdassa, + -painikkeessa ja esiasetuspainikkeissa 3 on kosketuspiste. Käytä kosketuspistettä apuna, kun käytät radiota.

(Painiketta jonkin aikaa painaessa laite siirtyy kellon asetustilaan.)

(ON TIMER/SET TIMER -painike (PAINIKETTA JONKIN AIKAA PAINAESSA LAITE SIIRTYY AJASTIMEN ASETUSTILAAN.)

Näyttö



- A Sytty, kun asema on virittetty.
- B Sytty, kun käynnistysajatin käynnistetään tai kun laite on käynnistysajattimen asetuksissa.
- C Sytty tai vilkkuu, kun paristojen varaus on vähissä. Vaihda kaikki paristot uusiin, kun tämä ilmaisin alkaa vilkkua.
- D Sytty, kun uniajastin käynnistetään tai kun laite on uniajastimen asetuksissa.
- E Sytty, kun asemaa esiasetetaan esiasetuspainikkeisiin tai kun valitaan esiasetettu asema.
- F Taajuuden, ajan ja viestin näyttöalue
- G Osoittaa valittuna olevan kaistan.

Hyödyllisiä toimintoja

Uniajastin

Radio sammuu automaattisesti tietyin jakuluvu.

1 Paina SLEEP.

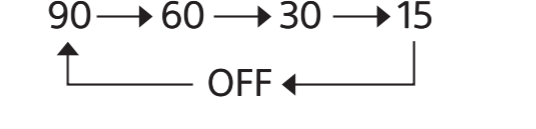
SLEEP-ilmaisim alkaa vilkkua, ja näyttöön ilmestyy oletusasetus ("90").

Jos painat SLEEP, kun radio on sammutettu, radio käynnistyy automaattisesti.

2 Valitse haluttu asetus painamalla toistuvasti SLEEP, kun SLEEP-ilmaisim vilkkuu.



Aina kun painat painiketta, kesto (minuutteina) muuttuu näytössä seuraavasti:



3 Paina ENTER.

Valittu asetus vahvistetaan, ja SLEEP-ilmaisim lakkaa vilkkumasta.

Vihihteä

- Jos et paina ENTER noin kolmen sekunnin kuluessa, valittuna oleva asetus vahvistetaan automaattisesti.
- Voit tarkistaa radion sammumisen jäljellä olevan ajan painamalla SLEEP uniajastimen asettamisen jälkeen uudelleen.

Uniajastimen peruuttaminen

Voit peruuttaa uniajastimen jormallakuumalla seuraavista tavoista:

- Valitse uniajastimen asetukseksi OFF.
- Sammuta radio kerran ja käynnistä se sitten uudelleen.

Uniajastinasetuksen muuttaminen

Voit valita toisen asetuksen painamalla toistuvasti SLEEP.

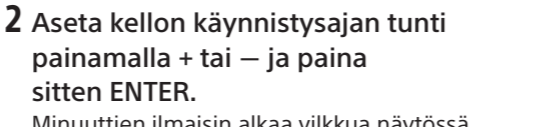
Käynnistysajastin

Radio käynnistyy automaattisesti esiasetettuna aikana.

Kun käytät käynnistysajastinta, muista virittää kuunneltava asema ensin.

1 Paina ON TIMER jonkin aikaa.

ON TIMER -ilmaisim ja tunnin ilmaisin alkavat vilkkua näytössä.



2 Aseta kellon käynnistysajan tunti painamalla + tai - ja paina sitten ENTER.

Minuuttien ilmaisim alkaa vilkkua näytössä.

3 Aseta minuutit painamalla + tai - ja paina sitten ENTER.

ON TIMER -ilmaisim lakkaa vilkkumasta, ja käynnistysajastintoininto otetaan käyttöön. Jos radio käynnistetään, paina I/O ja sammuta radio.

Huomautuksia

- Käynnistysajastimen asetustila suljetaan 65 sekunnin kuluttua, jos mitään toimintoja ei suoriteta.
- Kun radio käynnistetään käynnistysajastintoininnolla, uniajastin otetaan automaattisesti käyttöön, ja radio sammutetaan 90 minuutin kuluttua. Radion sammumiseen asti näytössä näkyy sekä ajastimen että uniajastimen ilmaisin.

Käynnistysajastimen poistaminen käytöstä

Paina ON TIMER (ON TIMER -ilmaisim katoaa näytöstä).

Voit ottaa ajastimen käyttöön tai poistaa sen käytöstä painamalla toistuvasti painiketta. Ajastimen asettamisen ja käyttöä jatkamisen jälkeen radio käynnistyy joka päivä esiasetettuun aikaan.