

Micro HI-FI rendszer

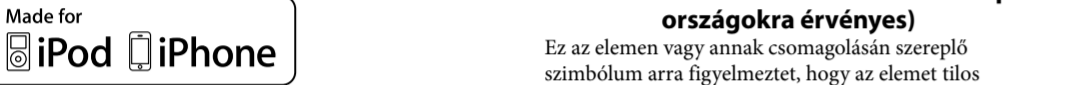
► **HU** Kezelési útmutató



©2012 Sony Corporation

CMT-V10iP

http://www.sony.net/



FIGYELMEZTÉS

A tűveszelő csökkentése érdekében ne takarja el a készülék szellőzőnyílásait újságpapírral, terítővel, függönyvel stb. Ne helyezzen nyílt lángú eszközt (pl. égő gyertyát) a készülékre.

Tűz, illetve áramütés elkerülése érdekében óvja a készüléket a vízcseppektől, illetve vízfürccsenéstől, és soha ne helyezzen folyadékkal telí edényt (például virágvázát) a készülékre.

A készüléket nem szabad több oldalról zárt térben (pl. könyvszekrényben vagy beépített fülkében) elhelyezni és működtetni.

Mivel a hálózati adapter hálózati csatlakozója szolgál a hálózati adapternek az elektromos hálózatról való leválasztására, egy könnyen hozzáférhető hálózati aljzathoz csatlakoztassa. Amennyiben bármilyen rendelleneséget észlel a működésében, azonnal húzza ki a hálózati aljzattól.

Az elemeket vagy az elemekkel ellátott eszközöket ne helyezze el olyan helyen, ahol sugárzó hőnek, például napfénynek vagy tűznek van kitéve.

A hálózati adapter mindaddig feszültség alatt van, amíg a tápkábelt ki nem húzza a hálózati aljzattól, még akkor is, ha maga a főegység ki van kapcsolva.

Az adattábla a fő készülék készülékházának alján és a hálózati adapter tetején található.

FIGYELEM!

Optikai eszközöknek a jelen termékkel együtt történő használata növeli a szemkárosodás veszélyét.



Ez a készülék a CLASS 1 LASER termékosztályba sorolható. Ez a jelölés a főegység házának alján található.

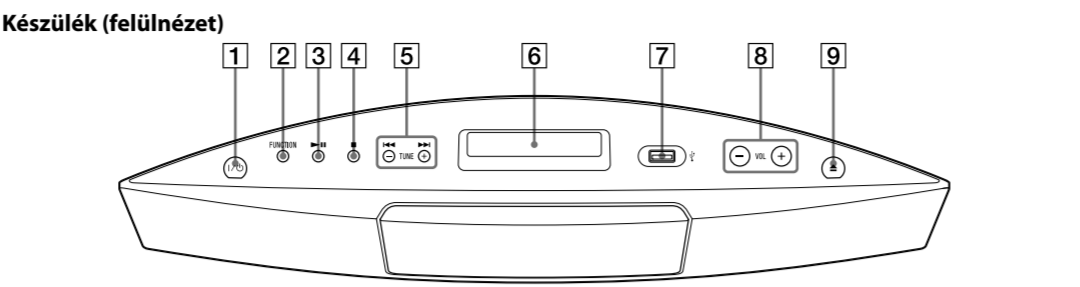
Megjegyzés a vásárlók számára: a következő információk csak az EU-s irányelveket alkalmazó országokban eladott készülékekre érvényesek.

A termék gyártója a Sony Corporation (1-7-1 Konan Minato-ku, 108-0075 Tokió, Japán). A termékbiztonsággal és az elektromágneses kompatibilitással kapcsolatos hivatalos képviselő a Sony Deutschland GmbH (Hedelfinger Strasse 61, 70327 Stuttgart, Németország). Kérjük, a szervizeléssel és a garanciával kapcsolatos ügyben forduljon a különálló szerviz- vagy garanciadokumentumokban megadott címekhez.

Régi elektromos és elektronikus berendezések kiselejtezése (Az Európai Unióra és más, szelektív hulladékgyűjtési rendszerrel rendelkező európai országokra érvényes.)

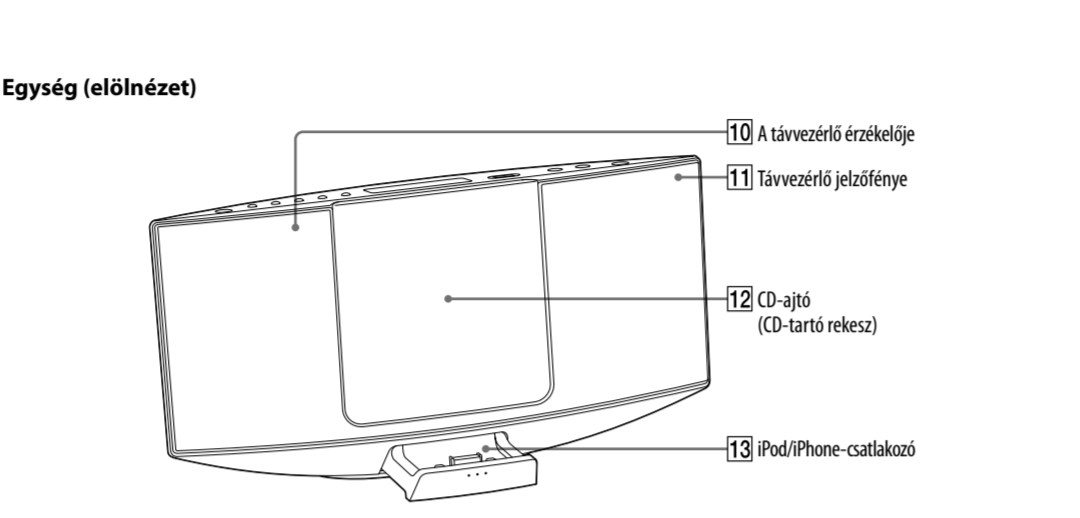
Ez a készüléket vagy annak csomagolásán szereplő szimbólum azt jelzi, hogy a terméket tilos háztartási hulladékként kezelni. Kérjük, hogy ehelyett az elektromos és elektronikai hulladék gyűjtésére kijelölt gyűjtőhelyen adja le. A feleslegessé vált termék helyes kezelésével segít megelőzni a környezet és az emberi egészség károsodását, amely a hulladékkezelés helyes módjának figyelmen kívül hagyása esetén állna fenn. Az anyagok újrahasznosítása elősegíti a természeti erőforrások megőrzését. A termék újrahasznosításával kapcsolatos további információkat illetően forduljon a területileg illetékes iródához, a helyi hulladékgyűjtő szolgáltatóhoz vagy ahhoz az üzlethez, amelyben a terméket vásárolta.
Érintett tartozék: távvezérlő

A vezérlőelemek helye



6 Kijelzőpanel

Ha bekapcsolja a rendszert, annak állapota megjelenik a kijelzőpanelen. Amikor a rendszer készenléti üzemmódba vált, az állapot eltűnik a kijelzőpanelelről.

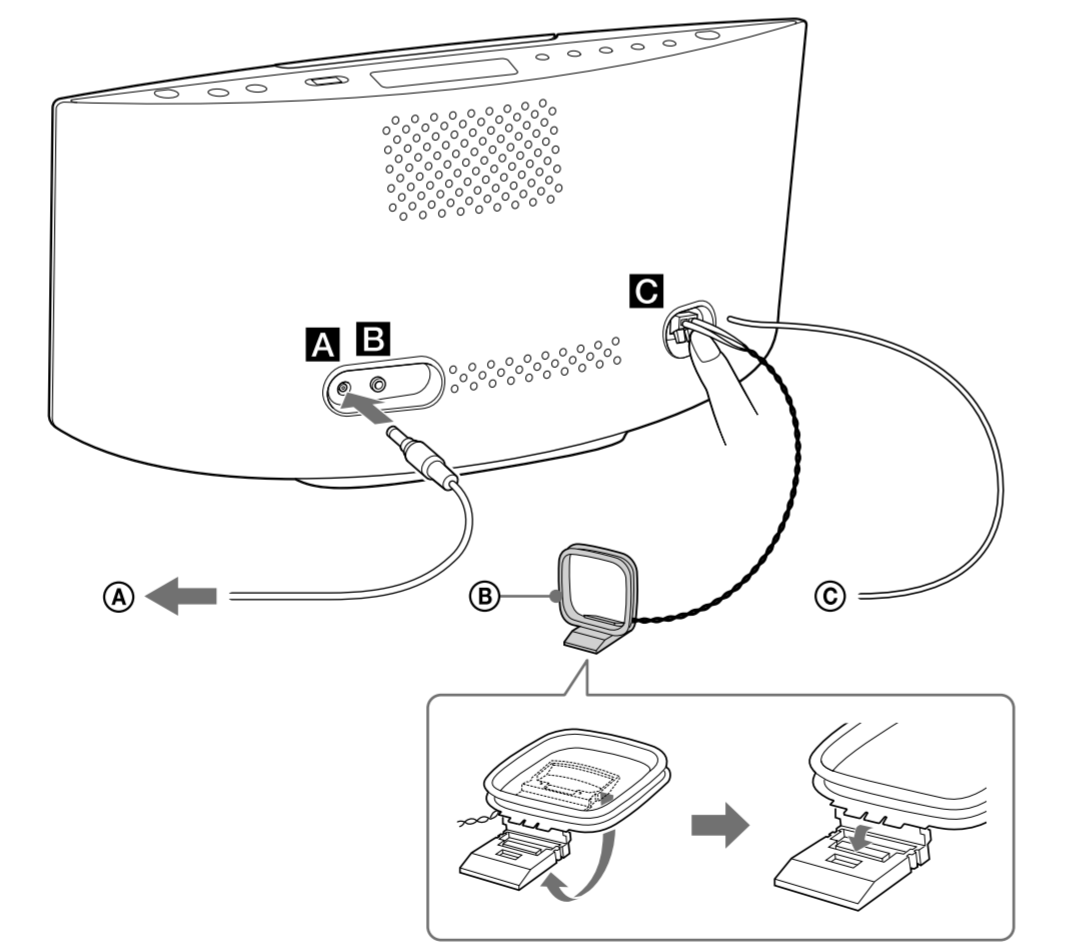


11 Távvezérlő jelzőfénye

Sárgán világít, amikor jel érkezik a távvezérlőről.



Kezdeti lépések



- A Hálózati adapterhez
- AM-keretantenna
- FM zsinórantenna (vízszintesen helyezze el)

A Tápsatlakozó (9,5 V-os DC IN)

1 Csatlakoztassa a hálózati adaptert a készülékhez.

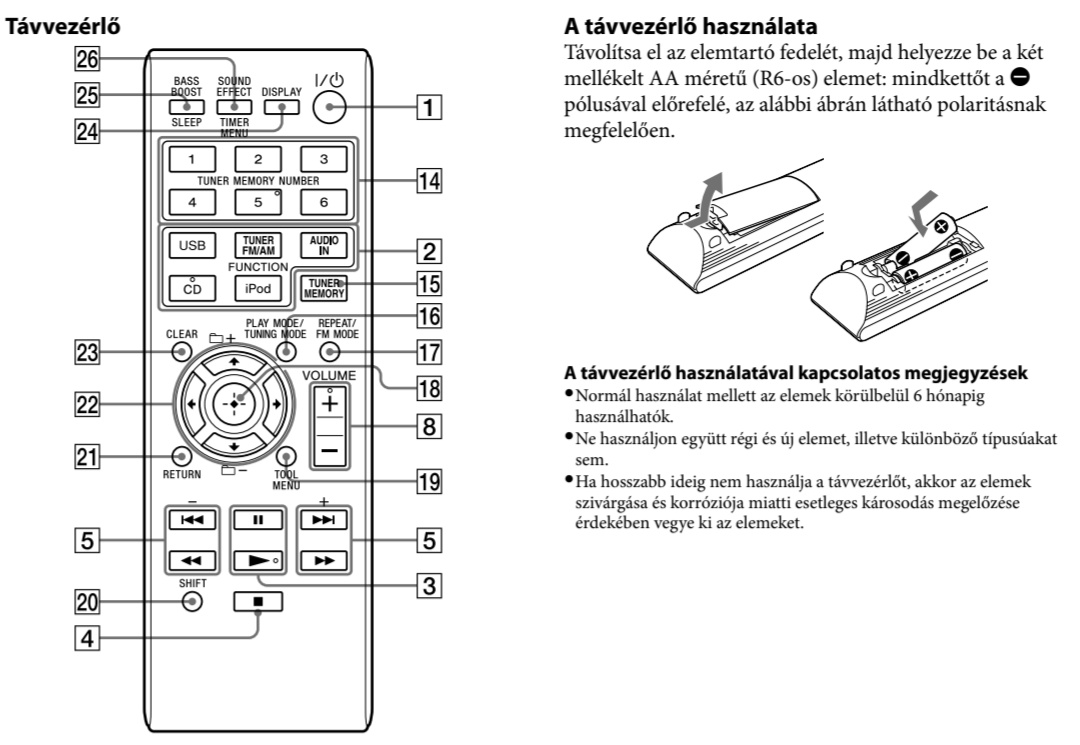
2 Csatlakoztassa a hálózati adaptert egy hálózati aljzathoz.

B AUDIO IN aljzat

Csatlakoztathat egy külső audioegységet.

C Antennák

Keressen egy megfelelő vételi biztosító helyet és elhelyezést, és állítsa fel az AM-antennát
Az antennát a zaj felvételének elkerülése érdekében tartsa távol a tápkábeltől.



- Ez a kézikönyv elsősorban a távvezérlővel elvégezhető műveleteket tárgyalja. Ezek azonban az elemek korülből ó hónapig használhatók.
- Ne használjon együtt régi és új elemet, illetve különböző típusúakat sem.
- Ha hosszabb ideig nem használja a távvezérlőt, akkor az elemek szivárgása és korróziója miatti esetleges károsodás megelőzése érdekében vegye ki az elemeket.

• Ez a kézikönyv elsősorban a távvezérlővel elvégezhető műveleteket tárgyalja. Ezek azonban az elemek korülből ó hónapig használhatók.
• Ne használjon együtt régi és új elemet, illetve különböző típusúakat sem.
• Ha hosszabb ideig nem használja a távvezérlőt, akkor az elemek szivárgása és korróziója miatti esetleges károsodás megelőzése érdekében vegye ki az elemeket.

• Ez a kézikönyv elsősorban a távvezérlővel elvégezhető műveleteket tárgyalja. Ezek azonban az elemek korülből ó hónapig használhatók.
• Ne használjon együtt régi és új elemet, illetve különböző típusúakat sem.
• Ha hosszabb ideig nem használja a távvezérlőt, akkor az elemek szivárgása és korróziója miatti esetleges károsodás megelőzése érdekében vegye ki az elemeket.

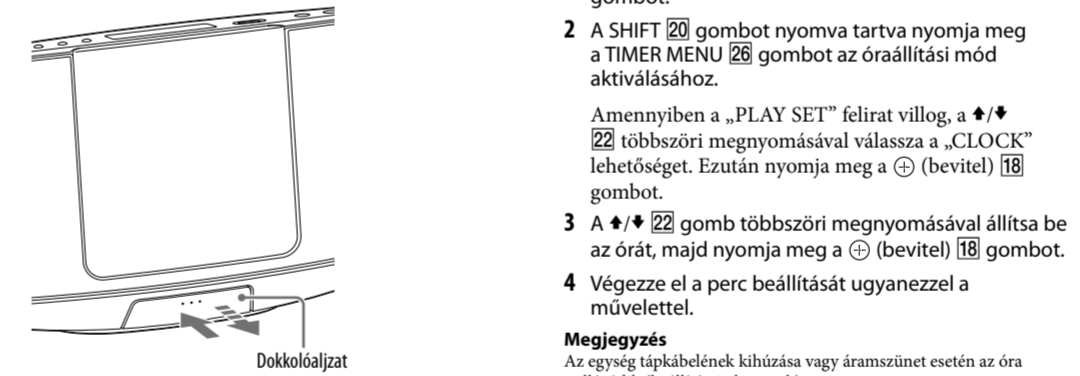
• Ez a kézikönyv elsősorban a távvezérlővel elvégezhető műveleteket tárgyalja. Ezek azonban az elemek korülből ó hónapig használhatók.
• Ne használjon együtt régi és új elemet, illetve különböző típusúakat sem.
• Ha hosszabb ideig nem használja a távvezérlőt, akkor az elemek szivárgása és korróziója miatti esetleges károsodás megelőzése érdekében vegye ki az elemeket.

• Ez a kézikönyv elsősorban a távvezérlővel elvégezhető műveleteket tárgyalja. Ezek azonban az elemek korülből ó hónapig használhatók.
• Ne használjon együtt régi és új elemet, illetve különböző típusúakat sem.
• Ha hosszabb ideig nem használja a távvezérlőt, akkor az elemek szivárgása és korróziója miatti esetleges károsodás megelőzése érdekében vegye ki az elemeket.

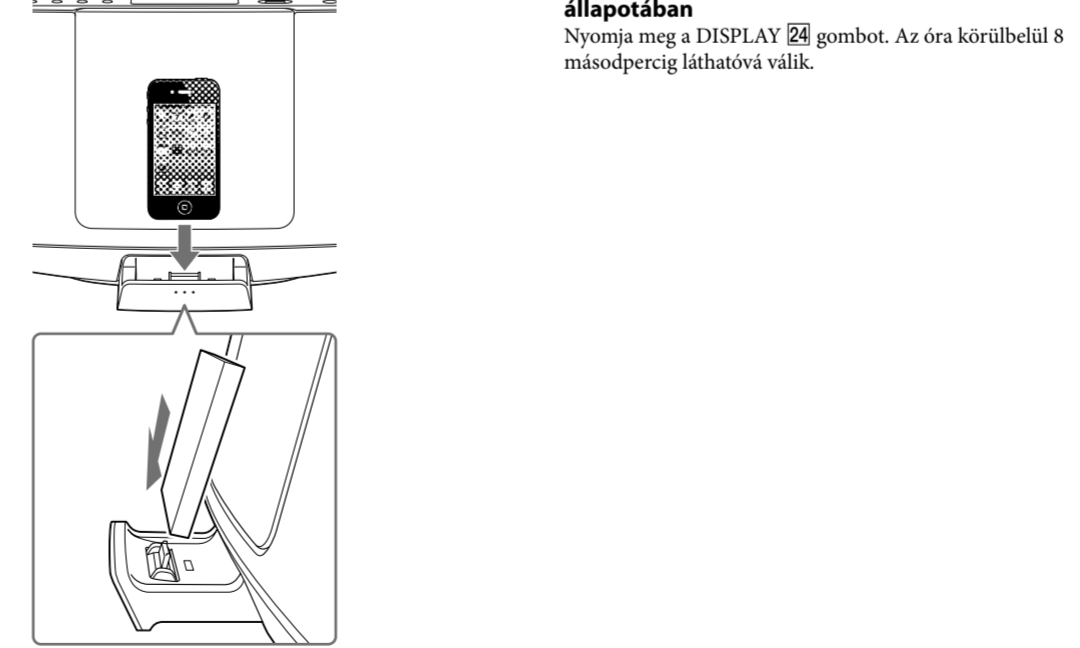
• Ez a kézikönyv elsősorban a távvezérlővel elvégezhető műveleteket tárgyalja. Ezek azonban az elemek korülből ó hónapig használhatók.
• Ne használjon együtt régi és új elemet, illetve különböző típusúakat sem.
• Ha hosszabb ideig nem használja a távvezérlőt, akkor az elemek szivárgása és korróziója miatti esetleges károsodás megelőzése érdekében vegye ki az elemeket.

iPod/iPhone használata

- A középet megnyomva nyissa ki a dokkolót.

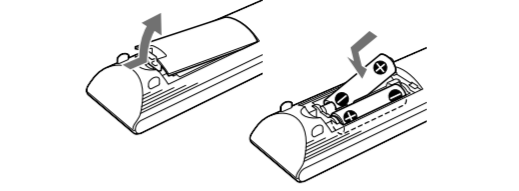


- Helyezze el az iPod/iPhone eszközt.



A távvezérlő használata

Távolítsa el az elemtartó fedelét, majd helyezze be a két mellékelt AA méretű (R6-os) elemet: mindkettőt a ➊ polusával előrefelé, az alábbi ábrán látható polaritásnak megfelelően.



A távvezérlő használatával kapcsolatos megjegyzések
• Normál használat mellett az elemek körülbelül 6 hónapig használhatók.
• Ne használjon együtt régi és új elemet, illetve különböző típusúakat sem.
• Ha hosszabb ideig nem használja a távvezérlőt, akkor az elemek szivárgása és korróziója miatti esetleges károsodás megelőzése érdekében vegye ki az elemeket.

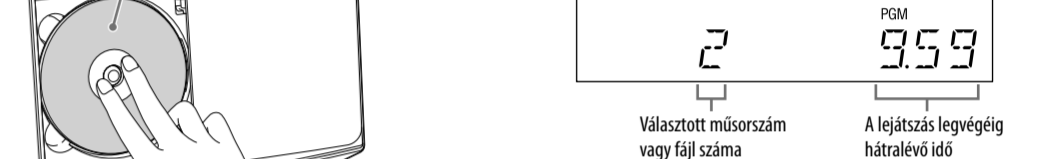
Műveletek

CD/MP3-lemez lejátszása

- Válassza a CD funkciót. Nyomja meg a távvezérlő CD FUNCTION **2** gombját, vagy nyomja meg többször az egységen található FUNCTION **2** gombot.
- Nyissa ki a CD-ajtót. Nyomja meg a **▲** (Nyitás/zárás) **9** gombot a készüléken. **▲** (Nyitás/zárás) **9**



- Helyezzen be egy lemezt. Helyezzen be egy lemezt a címkézett oldalával előre. **3**
- Válassza ki a kívánt mappát (csak MP3-lemez esetében). Nyomja meg a távvezérlő CD FUNCTION **2** gombját, vagy nyomja meg többször az egységen található FUNCTION **2** gombot.
- Válassza ki a kívánt mappát (csak MP3-lemez esetében). A **◀/+** **22** többszöri megnyomásával válassza ki a kívánt mappát.
- Válassza ki a kívánt zeneszám vagy fájl számát. Nyomja meg többször a **◀◀/▶▶** **5** gombot, hogy a kijelzőn a kívánt zeneszám vagy fájl száma szerepeljen.



A beprogramozott számok vagy fájlok teljes lejátszási ideje és a választott szám vagy fájl megjelenik a kijelzőn.

- Programozza be a kiválasztott zeneszámot, illetve fájlt. A választott műsorszám vagy fájl bevételéhez nyomja meg a **⊕** **18** gombot. Ha egy CD-lemez, illetve MP3-fájllista lejátszásának összesített időtartama több mint 100 perc, a kijelzőn „----” látható.
- További zeneszámok, illetve fájlok (összesen legfeljebb 25) beprogramozásához ismétélye meg a 3-5. lépést.
- A zeneszámokból, illetve fájlokból összeállított műsorprogram lejátszásához nyomja meg a **▶** **3** gombot (illetve az egység **▶||** **3** gombját). A programozás a lemez tálcából **12** való kivételéig vagy a hálózati tápkabel csatlakoztatásának megszüntetéséig elérhető marad. Ugyanezen program ismételt lejátszásához nyomja meg a **▶** **3** gombot (illetve az egység **▶||** **3** gombját).

Lemez kiadása
Nyomja meg a **▲** (Nyitás/zárás) **9** gombot a készüléken, majd vegye ki a lemezt a szelének felhúzásával, miközben egy ujjának nyomásával mozdulatlanul tartja a tengelyt.

Megjegyzések
• A rendszer automatikusan becsüjka a CD-ajtót **12**, ha a CD-ajtó kinyitása után pár percig semmilyen művelet sem végez.
• Ne helyezzen be különleges (pl. szív, négyzet, csillag) alakú lemezt a készülékbe. A lemez ebben az esetben beeshet a rendszerbe, ami visszafordíthatatlan károsodást okozhat.
• Ha a CD-ajtó nyitva van, és megnyomja a I/O **1** gombot, akkor a rendszer automatikusan becsüjka a CD-ajtót.

• Ne használjon ragasztószalagot, pocétet vagy ragasztóanyagot is hordozó lemezt, mert az meghibásodást okozhat.
• A lemezt kivételkor a szelének fogja meg. Ne érintse meg a felületét.

Egyéb műveletek	
Művelet	Használt gomb
Lejátszás szüneteltetése	 3 (illetve a ▶ 3 gombot az egységen). A lejátszás folytatásához nyomja meg újra a gombot.
Lejátszás leállítása	■ 4
Mappa kiválasztása MP3-lemezezlől	☐ +/- 22
Műsorszám vagy fájl kiválasztása	◀◀/▶▶ 5 / ↔ 22
Hangsáv vagy fájl adott pontjának megkeresése	Tartsa nyomva a ◀◀/▶▶ 5 (illetve az egységen a ◀◀/▶▶ 5) gombot lejátszás közben, majd a kívánt pontnál engedje fel.
Ismétléses lejátszás kiválasztása	REPEAT 17 többször egymás után a „☐” vagy „☐” felirat megjelenéséig.
Lemez kiadása	▲ 9 a készüléken

A lejátszási mód módosítása
A lejátszó leállított állapotában nyomja meg többször egymás után a PLAY MODE **16** gombot. Választhat a normál lejátszás („Normal” vagy „FLDR”, azaz a mappában található összes MP3-fájll lejátszása), a véletlen sorrendű lejátszás („SHUF”, illetve mappán belüli „FLDR SHUF”), valamint a programozott lejátszás („PGM”) között.
* CD-DA (audio-) lemez lejátszása esetén a FLDR (SHUF) és a normál (SHUF) lejátszás megegyezik.

Az ismételt lejátszással kapcsolatos megjegyzések
• A „☐” jelzés azt mutatja, hogy a lejátszás leállításáig a rendszer az összes zeneszámot vagy fájlt ismétli.
• A „☐” jelzés azt mutatja, hogy a lejátszás leállíttság a rendszer egyetlen zeneszámot vagy fájlt ismétel.

A véletlen sorrendű lejátszással kapcsolatos megjegyzések
• A véletlen sorrendű lejátszás „SHUF” beállítás mellett a rendszer a lemezen található összes műsorszámot és fájlt véletlen sorrendben játsza le. A véletlen sorrendű lejátszás „FLDR SHUF” beállítása esetén a rendszer a kijelölt mappában található zeneszámokat és fájlokat játsza le véletlen sorrendben.
• A készlőkikapcsolásakor a rendszer törli a kiválasztott lejátszási módot („SHUF” vagy „FLDR SHUF”), és visszatér a normál lejátszási módoz („FLDR”).

MP3-lemez lejátszásával kapcsolatos megjegyzések
• Ne mentsen más típusú műsorszámokat, fájlokat és főlöslegesen mappákat az MP3-fájlokat tartalmazó lemezeke.
• A rendszer átugrja az MP3-fájlt nem tartalmazó mappákat.
• A rendszer kizárólag „mp3” kiterjesztésű MP3-fájlok lejátszására képes.

- Olyan fájlok esetén, amelyek nevében ugyan „mp3” fájlkiterjesztés szerepel, de fájlszerkezetük mégis eltérő, lejátszáskor erős zaj keletkezheth, amely a rendszer károsodásához vezethet.
- Maximális értékek:
 - 255° mappa (a gyökekérmappával együtt)
 - 512 MP3-fájl
 - 512 MP3-fájl mappánként
 - 9 mappaszint (a fájlok fasztruktúzában)
- Nem garantálható az összes MP3-kódoló és -irő szoftverrel, -rögítő eszközzel és -rögítő adathordozóval való kompatibilitás. Nem kompatibilis MP3-lemezek lejátszásakor zaj vagy szaggatott hang fordulhat elő, vagy lehetséges, hogy egyáltalán nem játszóhatók le.

* Ebben lebecírendők azok a mappák is, amelyekben nem található MP3- vagy egyéb fájl. A mappaszerkezetű függően előfordulhat, hogy a rendszer kevesebb mappát ismer fel, mint amennyi ténylegesen elérhető lenne.

Saját műsorprogram létrehozása (programozott lejátszás)

- Válassza a CD funkciót. Nyomja meg a távvezérlő CD FUNCTION **2** gombját, vagy nyomja meg többször az egységen található FUNCTION **2** gombot.
- Válassza ki a lejátszási módot. A lejátszó leállított állapotában nyomja meg többször egymás után a PLAY MODE **16** gombot, amíg meg nem jelenik a kijelzőn a „PGM” felirat.
- Válassza ki a kívánt mappát (csak MP3-lemez esetében). A **☐** **+/-** **22** többszöri megnyomásával válassza ki a kívánt mappát.
- Válassza ki a kívánt zeneszám vagy fájl számát. Nyomja meg többször a **◀◀/▶▶** **5** gombot, hogy a kijelzőn a kívánt zeneszám vagy fájl száma szerepeljen.

A beprogramozott számok vagy fájlok teljes lejátszási ideje és a választott szám vagy fájl megjelenik a kijelzőn.

- Programozza be a kiválasztott zeneszámot, illetve fájlt. A választott műsorszám vagy fájl bevételéhez nyomja meg a **⊕** **18** gombot. Ha egy CD-lemez, illetve MP3-fájllista lejátszásának összesített időtartama több mint 100 perc, a kijelzőn „----” látható.
- További zeneszámok, illetve fájlok (összesen legfeljebb 25) beprogramozásához ismétélye meg a 3-5. lépést.
- A zeneszámokból, illetve fájlokból összeállított műsorprogram lejátszásához nyomja meg a **▶** **3** gombot (illetve az egység **▶||** **3** gombját). A programozás a lemez tálcából **12** való kivételéig vagy a hálózati tápkabel csatlakoztatásának megszüntetéséig elérhető marad. Ugyanezen program ismételt lejátszásához nyomja meg a **▶** **3** gombot (illetve az egység **▶||** **3** gombját).

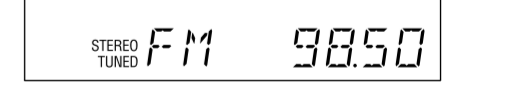
A programozott lejátszás megszakitása
A lejátszó leállított állapotában nyomja meg többször egymás után a PLAY MODE **16** gombot, amíg el nem tűnik a kijelzőről az „PGM” felirat.

A műsorprogram utolsó zeneszámának vagy fájljának törlése
A lejátszó leállított állapotában nyomja meg a CLEAR **23** gombot.

Rádióhallgatás

- Válassza a TUNER funkciót. Nyomja meg többször a távvezérlő TUNER FM/AM FUNCTION **2** gombját vagy az egységen található FUNCTION **2** gombot.
- Végezze el a behangolást.

Állomások automatikus keresése
Nyomja meg többször egymás után a TUNING MODE **16** gombot, amíg meg nem jelenik a kijelzőn az „AUTO” felirat, majd nyomja meg a **+/-** **5** gombot. Ha a rendszer behangol egy állomást, a keresés automatikusan megáll, és a kijelzőn világitani kezd a „TUNED” és a „STEREO” felirat (csak sztereó műsorok esetében).



Ha nem jelenik meg a „TUNED” felirat és az állomáskeresés nem áll meg, akkor állítsa le a folyamatot a **■** **4** gomb megnyomásával, és végezzen kézi állomáskeresést (lásd alább).
RDS szolgáltatásokat nyújtó FM-állomás behangolásakor az adó közzétetsz a műsorszórrással kapcsolatos információkat (például a szolgáltatás vagy az állomás nevét) is.

Kézi hangolás
Nyomja meg többször a TUNING MODE **16** gombot, hogy megjelenjen a „MANUAL” felirat, majd a **+/-** **5** gomb többszöri megnyomásával hangolja be a kívánt állomást.

Tanács
Ha egy sztereó FM állomás vétele gyenge, akkor a statikus zaj csökkentéséhez kapcsolja ki a sztereó vételt az FM MODE **17** gomb többszöri megnyomásával, amíg a kijelzőn meg nem jelenik a „MONO” felirat.

Rádióállomások tárolása

- Hangoljon a kívánt állomásra.

