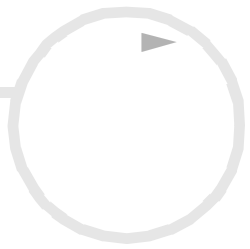


# *Guía del software*



WIO



## Lea esto primero

### Aviso

Este producto contiene software propiedad de Sony y con licencia a terceros. El uso de este software está sujeto a los términos y condiciones de los acuerdos de licencia incluidos con este producto. Las especificaciones del software están sujetas a cambios sin previo aviso y podrían no ser necesariamente idénticas a las versiones que están actualmente a la venta. Las actualizaciones y adiciones al software pueden exigir costes adicionales. Las suscripciones a los proveedores de servicio en línea pueden exigir una cuota e información sobre su tarjeta de crédito. Los servicios financieros podrían exigir acuerdos previos con las instituciones financieras participantes.

© 2002 Sony Corporation. Todos los derechos reservados.

Se prohíbe la reproducción total o parcial sin permiso.

## Contrato de Licencia de Software para el Usuario final

Este Contrato de Licencia de Software para el Usuario final (el **CLUF**) es un contrato legal entre usted y Sony Corporation (a partir se mencionará como Sony), una corporación organizada bajo las leyes japonesas, el fabricante de su sistema de ordenador **Sony** (el **HARDWARE SONY**). Lea cuidadosamente este CLUF antes de instalar o de utilizar el software distribuido con esta CLUF (el **SOFTWARE SONY**). Al instalar o utilizar el SOFTWARE SONY, acepta comprometerse con los términos de este CLUF. Puede utilizar el SOFTWARE SONY sólo en conexión con el uso del HARDWARE SONY. El SOFTWARE SONY sólo puede utilizarse bajo licencia; no está a la venta.

A pesar de lo precedente, el software distribuido con el Contrato de Licencia de Software para el Usuario final (**CLUF para terceros**), incluyendo, pero no limitado al sistema operativo Windows<sup>®</sup> suministrado por Microsoft Corporation, estará cubierto por el CLUF para terceros.

Si no está de acuerdo con los términos de este CLUF, le rogamos devuelva el SOFTWARE SONY junto con el HARDWARE SONY al lugar donde lo adquirió.

**1. Licencia.** Este SOFTWARE SONY y la documentación relacionada está autorizado por **Sony**. Este CLUF le permite utilizar el SOFTWARE SONY para su uso personal en un solo HARDWARE SONY instalado fuera de una red, y sólo podrá una copia del SOFTWARE SONY en formato legible por máquina como copia de seguridad únicamente.

**2. Restricciones.** El SOFTWARE SONY contiene material protegido por copyright y otro material de marca. Con el fin de protegerlos, y excepto cuando esté permitido por las leyes pertinentes, no podrá descompilar, aplicar ingeniería inversa o desarmar el SOFTWARE SONY en parte o en su totalidad. Excepto para transferir el SOFTWARE SONY junto con el HARDWARE SONY y con acuerdo previo del destinatario de que acepta los términos y condiciones de este CLUF, no podrá vender o alquilar el SOFTWARE SONY, ni sus copias, a terceros.

**3. Garantía limitada.** Sony garantiza que, por un período de noventa (90) días a partir de la fecha entrega (indicada en su factura), el medio en el que se ha grabado el SOFTWARE SONY está libre de defectos materiales. Durante el período de garantía aplicable, **Sony** sustituirá, sin coste alguno, el medio defectuoso, siempre que se sea devuelto en su embalaje original al lugar donde fue adquirido, junto con un justificante de la fecha de adquisición. **Sony** no se hace responsable de sustituir el medio dañado por accidente, abuso o mala utilización del mismo. La garantía limitada anterior sustituye a cualquier otra representación, condiciones y garantías, tanto expresas como implícitas, por decreto o de otra manera Sony renuncia expresamente a cualquier otra garantía o condiciones incluyendo, pero no limitándose a, las garantías implícitas y/o condiciones de calidad satisfactoria y aptitud para un propósito en particular. Los términos de esta garantía limitada no afectan ni perjudican a sus derechos del consumidor establecidos por la ley, ni limitan o excluyen cualquier responsabilidad por defunción o lesiones personales causadas por la negligencia de **Sony**.

**4. Término.** Este CLUF es efectivo hasta que se cumpla su término. Puede poner fin a este CLUF en cualquier momento destruyendo el SOFTWARE SONY, la documentación relacionada y todas las copias del mismo. Este CLUF terminará inmediatamente sin aviso por parte de Sony, si usted deja de cumplir cualquiera de las cláusulas establecidas por este CLUF. Al llegar al término, deberá destruir el SOFTWARE SONY, la documentación relacionada y todas las copias del mismo.

**5. Leyes aplicables.** Este CLUF estará regido por y construido de acuerdo con las leyes de Japón.

Si tiene alguna pregunta relacionada con este CLUF o con esta garantía limitada, consulte en la **Guía de servicio al cliente** cómo ponerse en contacto con VAIO-Link.

## ENERGY STAR®

En su calidad de socio de ENERGY STAR®, **Sony** ha determinado que este producto cumple las directrices de ENERGY STAR® en cuanto a eficacia energética. El **Programa de equipo de oficina Internacional ENERGY STAR®** es un programa internacional que fomenta el ahorro de la energía a través del empleo de ordenadores y de su equipo de oficina. Este programa respalda el desarrollo y difusión de productos cuyas funciones reduzcan eficazmente el consumo de energía. Se trata de un sistema abierto en el que los

propietarios de empresas pueden participar voluntariamente. Los productos a los que va destinado son equipos de oficinas, como ordenadores, pantallas, impresoras, facsímiles y copiadoras. Sus normas y logotipos son uniformes entre las naciones participantes.

ENERGY STAR es una marca registrada en EE.UU.



## Marcas comerciales

Sony, DigitalPrint, DVgate, i.LINK, MovieShaker, Smart Capture, SonicStage, Sony Style Imaging, UI Design Selector, VAIO Edit Components, Memory Stick y el logotipo Memory Stick, VAIO System Information, VAIO y el logotipo VAIO son marcas comerciales de Sony Corporation.

Microsoft, Windows y el logotipo Windows XP son marcas registradas de Microsoft Corporation.

i.LINK es una marca comercial de Sony utilizada para designar que el producto contiene una conexión IEEE1394.

Adobe, Adobe Photoshop Elements y Adobe Acrobat Reader son marcas comerciales de Adobe Systems Incorporated.

QuickTime y el logotipo QuickTime son marcas comerciales utilizadas con licencia. QuickTime está registrada en EE.UU. y en otros países.

RealPlayer es una marca comercial o una marca registrada de RealNetworks, Inc. en EE.UU. y en otros países.

Symantec Norton AntiVirus es una marca comercial de Symantec Corporation.

WinDVD es una marca comercial de InterVideo, Inc.

Todos los demás nombres de sistemas, productos y servicios son marcas comerciales de sus respectivos propietarios. En el manual no se han especificado las marcas <sup>TM</sup> o <sup>®</sup>.

Las especificaciones están sujetas a cambios sin previo aviso.

## ¿Cómo registrar su VAIO?

Sólo tardará unos momentos en registrar su ordenador Sony VAIO.

Al registrar su ordenador, podrá beneficiarse del compromiso Sony de calidad en la asistencia al cliente y recibirá las siguientes ventajas:

- ❑ **Club VAIO** – Soporte en línea, manuales de aprendizaje, consejos y trucos, foros de noticias, competiciones, descargas y actualizaciones de software gratuitas.
- ❑ **VAIO-Link** – Si experimenta algún tipo de problemas con su ordenador, puede consultar el sitio web VAIO-Link en busca de una posible solución: <http://www.vaio-link.com>.
- ❑ **Garantía** – Proteja su inversión. Consulte en la hoja de **Garantía** los términos y condiciones y consulte la **Guía Solución de problemas** para obtener información adicional.

Para registrar su ordenador VAIO, proceda de la manera siguiente:

- 1 Conecte la línea telefónica y configure la conexión del módem (consulte **Configuración del módem (pagina 64)**).
- 2 Haga doble clic en el icono **VAIO Online Registration** del escritorio.
- 3 Seleccione su idioma y haga clic en **Next**.
- 4 Seleccione el botón **Register Now** y haga clic en **Next**. Llegará al sitio web <https://registration.sonystyle-europe.com/vaio/registration.asp>.
- 5 Rellene la información correspondiente a su nombre y apellido, el número de serie de su ordenador y el lugar donde habita.
- 6 Haga clic en **Submit**. Su VAIO está registrado.

 Sólo podrá registrarse si tiene derechos de administrador sobre su ordenador.

## Acerca del software de su ordenador

Tan pronto como lo encienda, su ordenador Sony estará listo para ayudarle a trabajar, jugar, aprender y establecer comunicaciones. En esta sección se ofrece una visión general de las posibilidades del software de su ordenador.

### Software Sony

#### DigitalPrint



*Sony Electronics*

DigitalPrint es un software fácil de utilizar, diseñado para ayudarle a sacar el máximo provecho de las fotografías procedentes de una cámara digital, un CD, un disco flexible o un Memory Stick™. Con DigitalPrint, podrá cargar fácilmente las fotografías en su ordenador, crear álbumes de fotos, etiquetas y hacer impresiones.

#### DVgate



*Sony Electronics*

DVgate es un conjunto formado por 3 aplicaciones complementarias: DVgate Motion, DVgate Still, y DVgate Assemble. Esta compilación facilita la selección y edición de video-clips digitales, y los reúne en un video casero con aspecto profesional. Utilice i.LINK™ para conectar su cámara de video digital, y el ordenador funcionará como una mesa de edición con la que podrá capturar, previsualizar, cortar y ensamblar sus selecciones y guardar las secuencias en formato AVI o MPEG 1 & 2. DVgate Still visualiza imágenes de video digital procedentes de una grabadora videocasete digital o de una cámara de video digital (sólo es posible si su cámara tiene entrada / salida DV o al menos una salida DV para DV Gate Still), y las guarda como archivos gráficos en su disco duro.




## ISP Selector



*Sony Electronics*

Con el ISP Selector podrá instalar fácilmente el Proveedor de Servicio Internet (PSI) que más le interese. Sólo tiene que elegir su país y su idioma en las listas desplegables y aparecerán los proveedores disponibles. Haga clic en el botón **Install** situado al lado de PSI y comenzará la instalación.

 Una vez seleccionado el país, sólo podrá configurar los PSI de dicho país.

## MovieShaker



*Sony Electronics*

MovieShaker® crea películas personales – incluyendo transiciones, efectos especiales, música de fondo y texto. Sólo tiene que importar sus clips, elegir la melodía que desea y MovieShaker® se encargará del resto. También puede tomar el control y producir sus propias películas. Elija el orden preciso de los clips, los efectos especiales y las transiciones. Puede también importar su propia música y MovieShaker® ajustará automáticamente la duración de la canción a la duración de la película.

## Smart Capture



*Sony Electronics*

Conecte la cámara digital al ordenador para capturar imágenes fijas y vídeo-clips, que podrá ver o enviar por correo electrónico. Smart Capture Finder visualizará las imágenes de la cámara y le permitirá ajustar los parámetros o crear efectos. Smart Capture le permite capturar imágenes a través de dispositivos compatibles con i.LINK™ o crear imágenes panorámicas utilizando la función de asistencia panorámica.



## SonicStage



*Sony Electronics*

SonicStage es un software que emplea OpenMG, una tecnología de protección del copyright desarrollada por Sony Corporation y diseñada para permitir la grabación y reproducción de música digital en un ordenador personal. Una vez que los datos han sido codificados y registrados en el disco duro, la tecnología SonicStage le permitirá reproducirlos en el PC, pero impedirá su distribución desautorizada. El objeto de la tecnología SonicStage es crear un entorno en el que se puedan distribuir grandes cantidades de música de alta calidad sin la subsiguiente distribución desautorizada de los archivos musicales. El software SonicStage codifica y administra los archivos musicales que han sido descargados al ordenador personal empleando los servicios EMD o adoptados (o creados) desde su propio CD o Internet.

## Sony Style Imaging (método abreviado en el escritorio)



*Sony Electronics*

Sony Style Imaging es una forma fácil de compartir sus fotos y vídeos digitales con su familia y amigos. Utilice Sony Style Imaging con el software MovieShaker para sacar el máximo partido de sus imágenes y películas. Cuando se registra como miembro de Sony Style Imaging, podrá guardar sus fotos e encargar impresiones. Vaya al siguiente sitio para hacerse miembro, GRATIS, de:

<http://www.sonystyle-imaging.com>

## UI Design Selector



*Sony Electronics*

Podrá cambiar el diseño de la ventana del software Sony compatible con UI Design Selector.



## VAIO Edit Components (disponible en el CD-ROM de aplicación)

Diseñado como complemento para Adobe® Premiere®, VAIO Edit Components incluye prestaciones especiales para apoyar a sus dispositivos i.LINK™-DV, de forma que pueda crear películas caseras de calidad superior, incluso después de editarlas. Ahora podrá controlar el dispositivo DV desde su ordenador, importar y editar la película, y exportarla de nuevo al dispositivo DV. Para poder utilizar el software VAIO Edit Components de Sony, primero debe instalar Adobe® Premiere® versión 6.0\* en su ordenador.

\* Disponible para la venta.

## VAIO System Information

### Sony Electronics



Con VAIO System Information, podrá verificar, en todo momento, la **información relativa al producto** (nombre del modelo, número de serie, versión BIOS, versión SO y número de serie SO) y la **información relativa al sistema** (CPU, frecuencia del reloj, memoria del sistema y memoria caché) de su ordenador portátil.

## CD-ROMs de recuperación

### Sony Corporation



Los CD-ROM de recuperación le permiten volver a instalar el sistema, el software enviado con su ordenador y los controlados de dispositivo vinculados si se produjera su borrado accidental o estuviera corrompidos. La reinstalación de un controlador individual podría corregir un problema del ordenador, sin necesidad de recuperar la totalidad del sistema.

! Los CD-ROM de recuperación pueden utilizarse únicamente en el ordenador Sony que ha adquirido, y no pueden utilizarse en otros PC Sony o de otros fabricantes.

## Sistema operativo y otro software preinstalado

### Windows® XP Home Edition



Microsoft Corporation

Microsoft® Windows® XP Home Edition le permite disfrutar de nuevos niveles de fiabilidad que ayudarán a su ordenador a seguir funcionando durante mucho más tiempo. Si hubiera algún problema, podrá volver rápidamente al estado que tenía su sistema cuando todavía funcionaba correctamente. El nuevo y sencillo diseño visual le permite utilizar su ordenador de la forma que siempre ha deseado. Si comparte su ordenador con otros usuarios, todos podrán disfrutar de sus preferencias personales ya que este sistema operativo Windows® permite a su ordenador manejar varias actividades al mismo tiempo. Windows® XP Home Edition protege automáticamente el ordenador contra el acceso desautorizado mientras está navegando por Internet.

Si tiene preguntas o requiere asistencia técnica, vaya en línea a:

<http://support.microsoft.com/directory>

### Internet Explorer 6.0



Microsoft Corporation

Internet Explorer es el explorador Internet de Microsoft que le permite navegar por la World Wide Web. El Asistente de Instalación configura su ordenador de forma que pueda conectarse automáticamente a su proveedor de servicio. Un paquete completo de correo electrónico le permite enviar y recibir correo – incluyendo archivos adjuntos – a través de Internet. NetMeeting, Outlook Express y Microsoft Chat son sólo algunos de los componentes que se incluyen en Internet Explorer 6.0. Este sistema también incluye el cifrado 128-bit, el máximo nivel de protección para todas sus comunicaciones por Internet, incluyendo el uso de

tarjetas de crédito y las transacciones financieras. El completo manual de aprendizaje en línea ayuda a los nuevos usuarios a familiarizarse con el uso de Internet.

Si tiene preguntas o requiere asistencia técnica, vaya en línea a:

<http://support.microsoft.com/directory>

## *Adobe® Acrobat® Reader 5.0*



*Adobe Systems Incorporated*

El software Acrobat® Reader le permite ver, navegar e imprimir documentos electrónicos en formato PDF (Portable Document Format) de Adobe, un formato de archivo abierto diseñado para conservar la conformidad de los documentos creados en las principales plataformas de ordenador. Una vez instalado Acrobat® Reader, podrá abrir y ver archivos PDF desde su explorador Web haciendo clic en el archivo PDF incrustado en el archivo HTML. Podrá ver rápidamente la primera página mientras se descarga el resto del documento.

Si tiene preguntas o requiere asistencia técnica, vaya en línea a:

<http://www.adobe.com>

## *Adobe® Photoshop® Elements*



*Adobe Systems Incorporated*

El software Adobe® Photoshop® Elements representa la nueva generación de edición de imágenes con potentes prestaciones que ofrecen algo nuevo a cada usuario. Con el juego de herramientas más amplio y productivo disponible en la actualidad, Photoshop® Elements le ayudará a explorar su creatividad y a conseguir resultados de la máxima calidad con todas los medios de imágenes.

Si tiene preguntas o requiere asistencia técnica, vaya en línea a:

<http://www.adobe.com>

## QuickTime 5.0



### Apple

QuickTime es la tecnología Apple que hace que el vídeo, el sonido, la música, las 3D y la realidad virtual parezcan cobrar vida en su explorador Internet y en Windows.

Para obtener información adicional, consulte el sitio web:

<http://www.apple.com/quicktime>

## RealPlayer



### RealNetworks

RealPlayer es el reproductor de vídeo y audio de RealNetworks, que le permite acceder a 2.500 estaciones de radio en las que se ofrece música, noticias y deportes.

Para obtener información adicional, consulte el sitio web:

<http://www.real.com>

## Symantec Norton AntiVirus (como archivo de configuración en el disco duro)



### Symantec

Este paquete de software incluye suscripciones gratuitas de 90 días a actualizaciones de herramientas antivirus.

Con Norton AntiVirus, podrá barrer los archivos, las carpetas o toda la unidad en busca de virus, y poner en cuarentena los archivos infectados para someterlos al Symantec AntiVirus Research Center (SARC). Los archivos sometidos al SARC serán analizados y los resultados se darán a conocer automáticamente en menos de siete días. Cuando configura correctamente Norton AntiVirus, su ordenador está protegido. Norton AntiVirus puede inspeccionar automáticamente los registros de arranque en busca de virus mientras arranca el sistema, comprobar si los programas tienen virus en el momento en que los va a utilizar, barrer todas las unidades de disco locales una vez por semana en busca de virus, y monitorear su ordenador en busca de

actividades que sugieran la presencia de un virus. También puede barrer los archivos que descarga de Internet y revisar los discos flexibles en busca de virus de arranque cuando los utilice. Deberá lanzar la instalación de Norton AntiVirus y, a continuación, se le indicará que actualice las definiciones de los virus. Esto es normal debido a la aparición de nuevos virus desde el momento en que su ordenador VAIO salió de la fábrica.

Para obtener información adicional, consulte los archivos de ayuda en línea y el sitio web:

<http://www.symantec.com/techsupp>

## VAIO Web Phone



*CallServe Communications Ltd.*

En cuanto haya adquirido un teléfono USB, este teléfono Internet le permitirá realizar llamadas telefónicas desde su PC a través de Internet a cualquier otro teléfono. Podrá hacer llamadas internacionales a precios significativamente más bajos y realizar llamadas de teléfono al mismo tiempo que navega por la web – con sólo una línea telefónica.

Para obtener información adicional, consulte los archivos de ayuda en línea y el sitio web:

<http://www.callserve.com/ES/help/index.asp>

## WinDVD



*InterVideo, Inc.*

WinDVD de InterVideo Inc. es la forma más sencilla de utilizar el reproductor de DVD. WinDVD combina todas las prestaciones que espera encontrar en un reproductor de DVD estándar, además de otras funcionalidades muy avanzadas, decodificador de vídeo de gran precisión, una selección de interfaces de usuario, y opciones de visualización de vídeos. Podrá ver películas DVD, títulos DVD interactivos, el contenido

de vídeos MPEG, y CD audio y de vídeo. WinDVD determina automáticamente el tipo de disco introducido en la unidad DVD y utiliza el método de reproducción adecuado.

Si tiene preguntas o requiere asistencia técnica, vaya en línea a:

<http://www.intervideo.com>

## ¿Cómo utilizar el software de vídeo?

En su VAIO están instaladas las siguientes aplicaciones de software de vídeo:

- ❑ ¿Cómo utilizar DVgate? ([pagina 15](#))
- ❑ ¿Cómo utilizar MovieShaker? ([pagina 30](#))
- ❑ ¿Cómo utilizar Smart Capture? ([pagina 38](#))


## ¿Cómo utilizar DVgate?

DVgate es un software de aplicación que le permite capturar y después editar en su ordenador personal las imágenes filmadas con dispositivos de vídeo digitales (dispositivos DV), como las cámaras de vídeo digitales. También le ofrece la posibilidad de enviar el material editado a un dispositivo DV y grabarlo.

Con DVgate, podrá editar fácilmente las imágenes con su ordenador y con un dispositivo DV.

DVgate consiste en 3 aplicaciones:

- ❑ **DVgate Motion;**
- ❑ **DVgate Still;**
- ❑ **DVgate Assemble.**

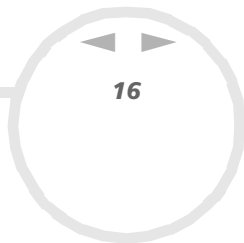
 Dependiendo de la configuración del ordenador, podrían perderse encuadres durante la captura de vídeo y podrían duplicarse encuadres mientras se graba el vídeo editado. Para evitarlo, asegúrese de configurar su ordenador de acuerdo con los ajustes recomendados. Para configurar su ordenador para que utilice DVgate, consulte la ayuda en línea de DVgate.

## ¿Cómo utilizar DVgate Motion?

Con DVgate Motion podrá capturar vídeos y grabar los vídeos editados en un dispositivo DV.

- ❑ **Captura de un vídeo:**  
Puede capturar **automáticamente** o **manualmente** cualquier escena o porción de las imágenes grabadas en un dispositivo DV, como una cámara de vídeo digital. Y lo que es más, podrá especificar las escenas exactas que desea capturar mientras observa la cinta en el monitor. Después podrá decidir si desea guardar las escenas seleccionadas en archivos diferentes o en un solo archivo.
- ❑ **Registro de un vídeo editado en un dispositivo DV:**  
Puede grabar el vídeo editado en una cinta utilizando un dispositivo DV, como una cámara de vídeo digital\*, conectado al ordenador. Con DVgate, no estará limitado a la grabación de clips individuales, sino que podrá grabar de una vez una serie de clips en el dispositivo DV.





Para lanzar DVgate Motion, proceda de la manera siguiente:

- 1 Conecte la cámara al ordenador con el cable i.LINK™ y encienda la cámara.
- 2 Haga clic en **Inicio, Todos los programas, DVgate, DVgate Motion**. Aparecen las ventanas **DVgate Motion** y **Monitor**.


\* La cámara de vídeo digital debe tener un conector DV-IN.

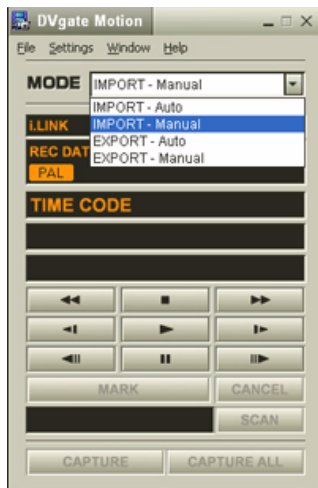
### ¿Cómo capturar vídeos?

Puede importar vídeos en su ordenador de forma automática o manual.

Para importar vídeos en su ordenador de forma automática, proceda de la manera siguiente:

- 1 Lance **DVgate Motion**.
- 2 Haga clic en la flecha hacia abajo y seleccione **Import-Auto** en la lista desplegable **Mode**. Utilice los botones de control de la cámara DVgate para reproducir, rebobinar o avanzar la cinta hasta el código de tiempo seleccionado y comenzar a capturar.
- 3 Pulse **Play** para poner en marcha el vídeo. El vídeo aparece en la ventana **Monitor**.
- 4 Haga clic en **Mark** para marcar el principio del primer segmento. El primer encuadre del segmento a capturar aparece en la ventana **In/Out list**. Vuelva a hacer clic en **Mark** para marcar el final del segmento a capturar. El último encuadre del segmento a capturar aparece en la ventana **In/Out list**. Siga marcando tantos segmentos como desee.
- 5 Haga clic en **Capture** para importar el segmento de vídeo seleccionado o haga clic en **Capture All** para importarlos todos de una vez. Aparece la ventana **Save as a file**.
- 6 Seleccione el lugar donde desea guardar el archivo.

- 7 Haga clic en el botón **Save**.  
DVgate captura los segmentos.  
Aparece el mensaje **Capturing complete**.
  - 8 Para acabar, haga clic en **OK** en la ventana **DVgate Motion**.  
La información relativa al proceso de captura aparece en la ventana **Report**.
  - 9 Haga clic en **OK**.
  - 10 Salga de DVgate Motion.  
En la pantalla aparece la ventana **Dvmotion2**.  
Después podrá guardar la lista **In/Out list**, que le permitirá capturar más adelante las mismas secuencias de vídeo, o cambiar los parámetros de In/Out.
-  Cuando capture vídeos en una cinta o los reproduzca, asegúrese de que la cámara esté en el modo VTR (Video Tape Recorder - Grabación de vídeos).  
Si desea importar manualmente vídeos en su ordenador, consulte el archivo de ayuda en línea de DVgate.



### ¿Cómo grabar los vídeos editados en un dispositivo DV?

Para grabar los vídeos editados en un dispositivo DV, proceda de la manera siguiente:


- 1 Ajuste los valores de corrección de la grabación.
- 2 Añada los archivos a la Lista de grabación.
- 3 Grabe manualmente, o a distancia, el vídeo en el dispositivo DV.

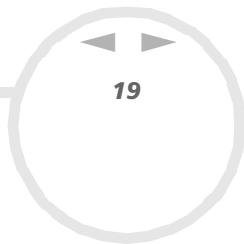
### ¿Cómo ajustar los valores de corrección de grabación?

Para garantizar la exactitud de la grabación, podrá especificar los valores de corrección de la grabación. El ajuste de los valores de corrección de la grabación es especialmente importante cuando se realizan grabaciones con empalmes. Puede especificar usted mismo los valores o ajustarlos automáticamente utilizando la función de calibración automática. Los valores generados por la función de calibración automática suelen ser correctos.

Para ajustar automáticamente los valores de corrección de grabación, proceda de la manera siguiente:

- 1 Lance DVgate Motion.
- 2 Haga clic en la flecha hacia abajo y seleccione **Export - Auto** en la lista desplegable **Mode**.
- 3 Seleccione **Adjust on Recording...** en el menú **Settings**.  
Aparece la casilla de diálogo **Adjust on Recording**.
- 4 Haga clic en el botón **AutoAdjust**.  
DVgate Motion activa el dispositivo DV conectado y determina automáticamente los valores de ajuste.
- 5 Haga clic en **OK**.


 Para ajustar manualmente los valores de corrección de grabación, consulte el archivo de ayuda en línea de DVgate.



### ¿Cómo agregar archivos en la Lista de grabación?

Para agregar archivos en la Lista de grabación, proceda de la manera siguiente:

- 1 Lance **DVgate Motion**.
  - 2 Haga clic en **Add** en **DVgate Motion – AVI file list**.  
Aparece la casilla de diálogo **Add**.
  - 3 Seleccione un archivo y haga clic en **Open**.  
Se agregará el archivo especificado y en la pantalla aparecerá el número de serie, la primera y última imagen, el código temporal, la longitud del archivo y el nombre del archivo.
- ★ Si selecciona **Add all divided files saved with the same name**, DVgate Motion agregará todos los archivos con números de serie que tengan el mismo nombre. Los archivos con número de serie se crean al seleccionar en DVgate Motion y DVgate Assemble la opción de guardar archivos como archivos múltiples.

 Todos los nuevos archivos se adjuntan al final de la lista.

Puede arrastrar varios archivos al mismo tiempo; sin embargo, el orden en que se añadirán a la lista es impredecible.

Podrá grabar archivos AVI con diferentes modos de sonido en un dispositivo DV, pero el sonido podría desaparecer durante aproximadamente un segundo (dependiendo del dispositivo DV) en el momento en que se cambia de un modo de sonido a otro.

Utilizando el modo de compresión de vídeo DV Codec sólo podrá agregar archivos AVI; los archivos MPEG no están admitidos.

Cuando se graba una secuencia de vídeo, asegúrese de que todas las imágenes se guardan utilizando el mismo modo. Si se graban utilizando modos distintos, el sonido o la imagen podrían estar distorsionados durante la reproducción. Después de agregar los archivos que desee en la Lista de grabación, podrá cambiar el orden, agregar o eliminar archivos.


Después de agregar los archivos en la Lista de grabación, podrá cambiar el orden, agregar o eliminar archivos.

Para cambiar el orden de los archivos en la Lista de grabación, proceda de la manera siguiente:

- 1 Haga clic en el archivo que desea mover mientras mantiene pulsado el botón del ratón.
- 2 Arrastre el archivo hasta la posición adecuada y suelte el botón del ratón.

Para eliminar un archivo de la Lista de grabación, proceda de la manera siguiente:

- 1 Haga clic en el archivo que desea eliminar.
- 2 Haga clic en **Delete**.  
El archivo eliminado desaparecerá de la lista y se volverán a numerar los archivos restantes.  
Haga clic en **Delete All** si desea eliminar todos los archivos.

 Puede seleccionar varios archivos AVI o de imagen fija de la Lista de grabación haciendo clic sobre ellos mientras mantiene pulsadas la tecla <Mayús> o <Ctrl>.


Cuando mueva varios archivos, se moverán todos juntos.

Puede deshacer los cambios eligiendo **Undo** en el menú **Edit** inmediatamente después de insertar, mover o eliminar (un) archivo(s).

Puede guardar una Lista de grabación para utilizarla en el futuro. Los archivos de la Lista de grabación sólo pueden utilizarse en DVgate Motion.

Para ver una vista preliminar de un clip, proceda de la manera siguiente:

- 1 Seleccione el archivo que desea ver en la ventana **DVgate Motion – AVI file list**.
- 2 Haga clic en **Preview**.  
Aparece la ventana **Monitor** y la ventana **Preview**.  
La ventana **Monitor** muestra el primer encuadre del archivo.  
Haga clic en el botón **Previous File** o en el botón **Next File** para seleccionar el archivo del que desea ver una vista preliminar.  
Haga clic en **Preview All** para ver una vista preliminar de todos los archivos que aparecen en la lista.

 **Previous File** y **Next File** son botones que le permite mover la vista preliminar de un archivo a otro. No están diseñados para explorar la lista. Por ello, no podrá hacer clic sobre ellos cuando sólo esté seleccionado un archivo. Cuando selecciona sólo un archivo, **Previous File** y **Next File** no funcionan.




### ¿Cómo grabar en el dispositivo DV?

Puede exportar vídeos, automática o manualmente, desde su ordenador hasta un dispositivo DV.

Para exportar automáticamente vídeos desde su ordenador hasta un dispositivo DV, proceda de la manera siguiente:


- 1 Conecte la cámara al ordenador con el cable i.LINK™ y encienda la cámara.
- 2 Lance **DVgate Motion**.
- 3 Haga clic en la flecha hacia **abajo** y seleccione **Export-Auto** en la lista desplegable **Mode**.
- 4 Haga clic en el botón **Add** en la ventana **DVgate Motion - AVI file** y seleccione el archivo de vídeo que desea exportar.
- 5 Haga clic en **Record** o **Record All**.  
Aparece la casilla de diálogo **Output**.
- 6 Seleccione el botón de opción **Add blank image**.
  - Si selecciona el botón **Append** en la casilla de diálogo **Output**, podrá añadir un(os) encuadre(s) en blanco durante la grabación.  
El (los) encuadre(s) en blanco puede(n) colocarse en los siguientes puntos:
    - Head:** Se coloca una imagen en blanco al principio de la secuencia de vídeo durante la grabación.
    - Tail:** Se coloca una imagen en blanco al final de la secuencia de vídeo durante la grabación.
    - Both:** Se colocan imágenes en blanco al principio y al final de la secuencia de vídeo durante la grabación.
  - Podrá especificar la longitud de la imagen en blanco introduciendo el número de encuadres en la casilla **Length** de la casilla de diálogo **Output**.
- 7 Haga clic en **OK**.  
La casilla de diálogo **Output** se cierra y comienza la grabación.  
Las secuencias de vídeos se graban en el dispositivo DV en el orden en que han sido colocadas en la **Lista de grabación**.

- ★ Haciendo clic en **Record All** se enviarán al dispositivo conectado todos los archivos de vídeo mostrados en **Record List**. Haciendo clic en **Record** se enviarán al dispositivo conectado sólo los archivos de vídeo seleccionados en **Record List**.
-  Incluso cuando especifica que no se añadan encuadres en blanco, siempre se colocan varios encuadres en blanco al final del segmento grabado, independientemente de la configuración.  
De esta forma se evita la grabación de ruido cuando se interrumpe la grabación.  
No salga de Windows® ni cierre la sesión mientras esté grabando. De hacerlo, se estropeará la grabación.  
Desactive el protector de pantalla en Windows®.  
No inicie ninguna otra aplicación ni mueva ninguna ventana activa mientras está grabando.  
La grabación desde el principio de la cinta podría no tener éxito si durante la grabación está controlando el dispositivo de vídeo a través de DVgate Motion.  
No coloque el interruptor de potencia de la cámara de vídeo digital en la posición **Camera** ni lo apague mientras DVgate Motion está grabando.  
Nunca alterne las fuentes de alimentación mientras está grabando en un casete de vídeo digital ya que podría interrumpir la grabación.  
Si desea exportar manualmente vídeos desde su ordenador hasta un dispositivo DV, consulte el archivo de ayuda en línea de DVgate.

## ¿Cómo utilizar DVgate Still?

DVgate Still es una aplicación que visualiza imágenes de vídeo digitales enviadas desde dispositivos DV, del tipo de los casetes digitales o de las cámaras de vídeo digitales, y las captura como imágenes fijas.

Dispone de las siguientes funciones:


- Control del dispositivo DV conectado y visualización de una imagen de vídeo en la pantalla de su VAIO.
  - Captura de un total de 30 encuadres de imágenes fijas con 15 encuadres en las direcciones de avance y retroceso respectivamente.
  - Captura de sólo un encuadre de una imagen fija.
  - Posibilidades de guardar las imágenes fijas en formato BMP, JPEG, GIF o DVF.
-  No reproduce el sonido grabado con la imagen.

## ¿Cómo capturar imágenes?

DVgate Still dispone de dos modos de captura: el modo **Continuous Capture** y el modo **Single Frame Capture**.


### ❑ **Continuous Capture/Modo de Captura Continua:**

Si captura imágenes durante el modo **Play**, podrá capturar un total de 30 encuadres de imágenes fijas con 15 encuadres en las direcciones de avance y retroceso respectivamente. Se perderán todas las imágenes fijas que ya hayan sido capturadas. Si captura imágenes durante el modo **Pause**, sólo podrá capturar un encuadre de una imagen fija.

 Inmediatamente después de capturar durante el modo **Play** en modo **Continuous Capture**, el dispositivo DV se detendrá temporalmente.

### ❑ **Single Frame Capture/Modo de Captura de un Solo Encuadre:**

Sólo podrá capturar un encuadre de una imagen fija. El resultado será el mismo incluso si captura durante el modo **Play** o **Pause**.

 La captura de 30 encuadres en modo **Continuous Capture** reemplazará a los 30 encuadres. La captura de un solo encuadre reemplazará al primer encuadre de la imagen fija, la captura del siguiente encuadre reemplazará al segundo, y así sucesivamente.

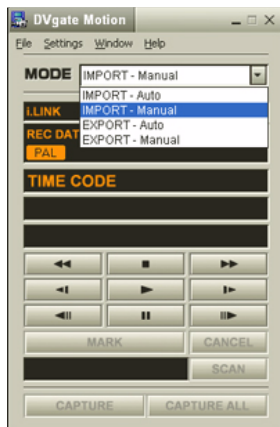
Para conmutar entre el Modo de Captura Continua y de Captura de un Solo Encuadre, proceda de la manera siguiente:

- 1 Haga clic en **Settings** en la ventana DVgate Still.
- 2 Elija **Capture...**  
Aparecerá la ventana **Capture Settings**.
- 3 Seleccione el botón **Capture frames continuously** para capturar en modo de **Captura Continua**. Seleccione el botón **Capture frames continuously** para capturar en modo de **Captura de un Solo Encuadre**.



Para capturar imágenes, proceda de la manera siguiente:

- 1 Conecte el dispositivo DV en su ordenador.
  - 2 Lance **DVgate Still (Inicio/Todos los programas/DVgate/DVgate Still)**. Aparece la ventana **DVgate Still**.
  - 3 Fije el dispositivo DV en el modo **Play** o **Pause**. La imagen de vídeo aparecerá en la ventana **Monitor**.
  - 4 Haga clic en el botón **Capture**. La imagen de vídeo de la ventana **Monitor** está siendo capturada.
- 🖱️ Arrastrando el control deslizante de la ventana **Capture** hacia la derecha o la izquierda le permite visualizar la imagen fija antes o después de la imagen actual.
- ! Si sale de DVgate Still sin guardar la imagen fija capturada, ésta se borrará.
  - ! Incluso si intenta capturar imágenes de forma continua, es posible que no pueda capturar ciertos encuadres. En este caso, cierre todas las aplicaciones excepto DVgate Still y vuelva a intentarlo.

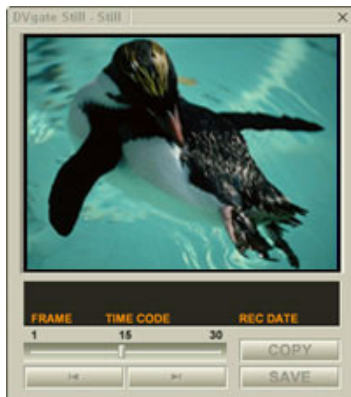


## ¿Cómo guardar las imágenes capturadas?

Puede guardar las imágenes fijas visualizadas en la ventana **DVgate Still - Still** en uno de los formatos siguientes: BMP, JPG, GIF o DVF.

Para guardar las imágenes capturadas, proceda de la manera siguiente:

- 1 Lance **DVgate Still** y capture las imágenes.
- 2 En la ventana **DVgate Still - Still**, seleccione la imagen fija que desea guardar.
- 3 Haga clic en el botón **Save**.  
Aparece la casilla de diálogo **Save As**.  
Utilice la lista desplegable **Location to Save** para seleccionar una carpeta.  
Seleccione un formato de archivo en la lista desplegable **File Format**.
- 4 Haga clic en **Save**.  
Se guarda la imagen capturada.



## ¿Cómo utilizar DVgate Assemble?

DVgate Assemble le permite editar archivos de vídeo y archivos de imágenes fijas que ha sido capturadas con DVgate Motion y DVgate Still. Después, podrá empalmarlas para formar un solo archivo. Podrá guardar las secuencias de vídeo empalmadas en archivos de formato AVI, MPEG1, o MPEG2.

Para lanzar DVgate Assemble, proceda de la manera siguiente:

- 1 Haga clic en **Inicio**.
- 2 Apunte hacia **Todos los programas, DVgate** y después hacia **DVgate Assemble**. Aparece la ventana principal **DVgate Assemble**.

## ¿Cómo crear una Lista de ensamblaje?

Puede crear una **Assemble List/Lista de ensamblaje** con los archivos que desea empalmar. Después, podrá editar la Lista de ensamblaje cambiando el orden de los archivos o agregando o eliminando archivos.

Para agregar archivos en la Lista de ensamblaje, proceda de la manera siguiente:

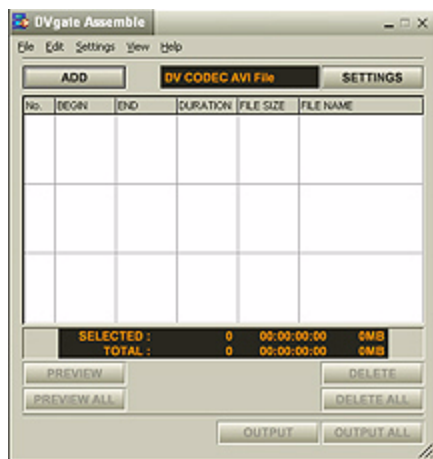
- 1 Lance **DVgate Assemble**.
- 2 Haga clic en el botón **Add**. Aparece la casilla de diálogo **Add**.
- 3 Elija **AVI file** en la casilla desplegable **Files of type**.  
Si selecciona **Add all divided files saved with the same name**, DVgate Assemble agregará a la lista todos los archivos con número de serie que tengan el mismo nombre. Los archivos con número de serie son los archivos creados cuando DVgate Motion guardó archivos divididos y les asignó números consecutivos. Los números de los archivos divididos tienen 4 dígitos y aumentan en una unidad comenzando desde 0001.
- 4 Seleccione un archivo y haga clic en **Open**.  
El archivo AVI se añade a la lista.

Los archivos importados se adjuntan al final de la Lista de ensamblaje.

Sólo podrá agregar archivos en formato AVI (DV CODEC), e imágenes fijas en formato BMP, JPEG y GIF. Consulte los archivos de ayuda para obtener información sobre la conversión de archivos AVI no compatibles.

Cuando agrega un archivo de imagen fija (BMP, JPEG o GIF), se mostrará el número de encuadres, el tamaño convertido, y el modo de conversión del tamaño.

Puede guardar la Lista de ensamblaje para utilizarla en el futuro. Los archivos de la Lista de ensamblaje sólo pueden utilizarse en DVgate Assemble.



### ¿Cómo editar archivos AVI?

Puede editar los archivos AVI de la Lista de ensamblaje para tener únicamente las escenas que desea utilizar. Por ejemplo, no es necesario volver a capturar archivos si sólo desea utilizar una escena en particular de una secuencia de vídeo capturada con DVgate Motion. Tenga en cuenta que la eliminación de esa misma escena sólo estará disponible cuando seleccione el archivo AVI en la Lista de ensamblaje. Sin embargo, este comando está desactivado cuando se selecciona más de un archivo.

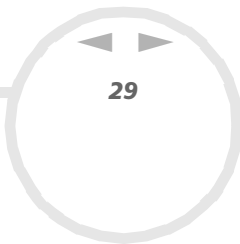
Para editar los archivos AVI en la Lista de ensamblaje para tener únicamente las escenas que desea utilizar, proceda de la manera siguiente:

- 1 Lance **DVgate Assemble**.
- 2 Seleccione el archivo AVI que desea editar en **Assemble List**.
- 3 Elija **Edit a clip...** en el menú **Edit**.  
Aparece la casilla de diálogo **DVgate Assemble - Clip**.
- 4 Haga clic en el botón **Preview**.  
Se reproduce la secuencia de vídeo de los archivos seleccionados.  
Haciendo clic en los puntos **Begin** o **End** de la imagen podrá mover la posición de reproducción hasta el principio (**Begin**) o hasta el final (**End**).  
Haga clic en el botón **Begin** cuando vea la escena que desea utilizar como comienzo de su película.  
En la parte inferior de la casilla de diálogo aparecerá la imagen **Begin** y el código temporal.  
Haga clic en el botón **End** cuando vea la escena que desea utilizar como punto final de su película.  
En la parte inferior de la casilla de diálogo aparecerá la imagen **End** y el código temporal.
- 5 Haga clic en **OK**.  
El archivo AVI ha sido editado.

### ¿Cómo combinar imágenes fijas con imágenes de vídeo?

Para combinar imágenes fijas con imágenes de vídeo, proceda de la manera siguiente:

- 1 Lance **DVgate Assemble**.
- 2 Haga clic en el botón **Add**.  
Aparece la casilla de diálogo **Add**.
- 3 Seleccione el tipo de archivo de imagen en la lista desplegable **Files of type**.
- 4 Seleccione un archivo de imagen y haga clic en **Open**.  
La imagen se agrega a la **Assemble List**.



- 5 Elija **Edit a clip...** en el menú **Edit** de la ventana principal.  
Aparece la casilla de diálogo **DVgate Assemble - Clip**.
- 6 Introduzca el tiempo de inserción en segundos o en encuadres.
- 7 Active o desactive el modo **Wide TV mode**.
- 8 Seleccione el tamaño de la pantalla.
- 9 Ajuste la altura y la anchura de las imágenes fijas en el momento de la salida:
  - Full size:** Aumenta el tamaño de la pantalla hasta llenar el monitor. Con esta selección podría cambiar la proporción entre la altura y la anchura de la imagen.
  - Original Size:** Mantiene el tamaño original de la imagen, sin reducirla o aumentarla.
  - Full size using aspect ratio as saved:** Aumenta el tamaño de la imagen al máximo sin cambiar la proporción entre la altura y la anchura.
- 10 Haga clic en el botón **Settings**.  
Aparece la ventana **Settings**.
- 11 Seleccione el formato final del archivo combinado entre las opciones AVI, MPEG1 ó MPEG2 (si estuviera disponible)\*.
- 12 Haga clic en **OK**.  
Aparece **Assemble List**.
- 13 Haga clic en **OK**.  
Se combinan las imágenes fijas y de vídeo.

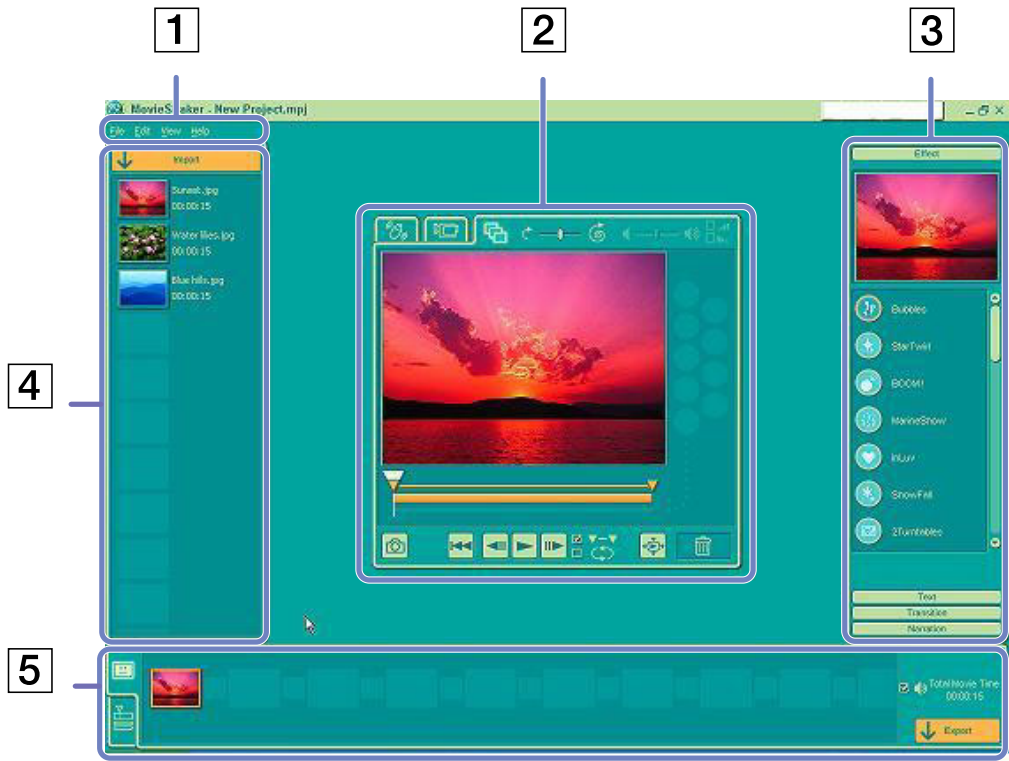
\* Si elige el formato MPEG1 el tamaño del archivo se reducirá considerablemente.

## ¿Cómo utilizar MovieShaker?

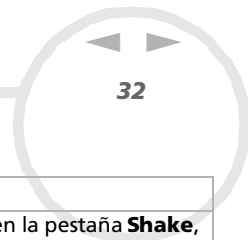
MovieShaker puede utilizarse para crear películas entretenidas e innovadoras sin necesidad de poseer conocimientos de edición. En unas cuantas etapas, podrá combinar películas cinematográficas con efectos especiales, imágenes fijas (fotografías) y archivos musicales y guardarlas en un formato que la mayoría de los ordenadores puede reproducir.

Para abrir MovieShaker, proceda de la manera siguiente:

- 1 Haga clic en el botón **Inicio** de la barra de tareas de Windows®.
- 2 Apunte hacia **Todos los programas** y después hacia **MovieShaker**.
- 3 Haga clic en **MovieShaker**.









1	Barra de menús	Muestra los menús MovieShaker.
2	Panel del monitor	<p>Contiene <b>Shake</b>, <b>Capture</b>, y la bandeja <b>Edit</b>. Seleccione una bandeja haciendo clic en la pestaña <b>Shake</b>, <b>Capture</b> o <b>Edit</b>.</p> <p>La bandeja <b>Shake</b> se utiliza para crear una escena de aproximadamente 30 segundos, incluyendo música de fondo, utilizando clips de la bandeja <b>Clip</b> de forma aleatoria.</p> <p>La bandeja <b>Capture</b> se utiliza para capturar imágenes directamente desde el dispositivo DV o el dispositivo MICROMV conectado a su ordenador, e importarlas a la bandeja <b>Clip</b>. El monitor muestra las imágenes registradas en las cintas de vídeo del dispositivo DV o del dispositivo MICROMV.</p> <p>La bandeja <b>Edit</b> se utiliza para procesar escenas. Haga clic en una escena en la bandeja <b>Product</b>, y se visualizará en la bandeja <b>Edit</b>. Puede agregar efectos en la escena arrastrándola desde la bandeja <b>Effect</b> y/o la bandeja <b>Text</b> y dejándola caer en la bandeja <b>Edit</b>.</p>
3	Panel Tool	<p>En el panel <b>Tool</b>, encontrará las bandejas <b>Effect</b>, <b>Text</b>, <b>Transition</b>, <b>Narration</b> e <b>Index</b>. Seleccione una bandeja haciendo clic en el botón <b>Effect</b>, <b>Text</b>, <b>Transition</b>, o <b>Narration</b>. Sólo cuando el dispositivo MICROMV ha sido conectado a su ordenador y se ha seleccionado <b>MICROMV Device</b> en el menú <b>Device</b>, aparece la bandeja <b>Index</b> mientras la bandeja <b>Capture</b> está visualizada en el panel del monitor.</p> <p>La bandeja <b>Effect</b> contiene diversos efectos que pueden aplicarse a la escena.</p> <p>La bandeja <b>Text</b> proporciona una herramienta para crear un efecto de texto que puede aplicarse a la escena.</p> <p>La bandeja <b>Transition</b> contiene diversos efectos de transición para insertar entre las escenas.</p> <p>La bandeja <b>Narration</b> proporciona una herramienta para grabar narraciones e insertarlas en la película.</p> <p>La bandeja <b>Index</b> proporciona una herramienta para capturar imágenes desde un dispositivo MICROMV e importarlas a la bandeja <b>Clip</b>.</p>
4	Bandeja Clip	<p>La bandeja <b>Clip</b> se utiliza para colocar los clips que serán procesados con MovieShaker. Puede contener archivos de películas, imágenes fijas y/o sonido.</p>
5	Bandeja Product	<p>La bandeja <b>Product</b> es el lugar donde se ordenan los clips para hacer una película. En la bandeja <b>Product</b>, encontrará <b>Storyboard Display</b> y <b>Timeline Display</b>.</p> <p>En <b>Storyboard</b>, podrá ordenar las escenas y las transiciones.</p> <p>En <b>Timeline</b>, podrá ordenar las escenas, las transiciones, la música de fondo, y la narración y hacer ajustes finos en los puntos de inicio/fin y la duración de las escenas, transiciones, música de fondo y la narración.</p>


## ¿Cómo importar clips de imagen y sonido?

Antes de que pueda crear una película, es necesario importar los clips de imagen y sonido que desea utilizar.

Para importar clips de imagen y sonido, proceda de la manera siguiente:

- 1 Haga clic en el botón **File import** . Aparece la casilla de diálogo **Import**.
- 2 Haga clic en el archivo que desea agregar.
- 3 Haga clic en **Open**. El archivo se agrega a **Clip tray**.

 Si se importan archivos de más de 75 segundos de longitud MovieShaker podría dejar de responder.

Para eliminar un clip de la bandeja **Clip**, arrástrelo desde la bandeja **Clip** y déjelo caer en el icono de la papelera . Esta acción borra el clip únicamente de la bandeja, el archivo original no se borra.

## ¿Cómo crear una película?

Después de agregar los clips a la bandeja **Clip**, podrá crear cortos utilizando la función **Shaker**. Shaker selecciona aleatoriamente clips de la bandeja **Clip** para crear una escena de 30 segundos.

Para crear una película, proceda de la manera siguiente:


- 1 Haga clic en la pestaña **Shake** .
- 2 Seleccione un estado de ánimo haciendo clic en una de las caras de la bandeja **Shaker**



- 3 Haga clic en el botón **Shake** .

Se generará automáticamente una escena de treinta segundos.

Para ver una vista preliminar de la película que ha creado, pulse **Play**.

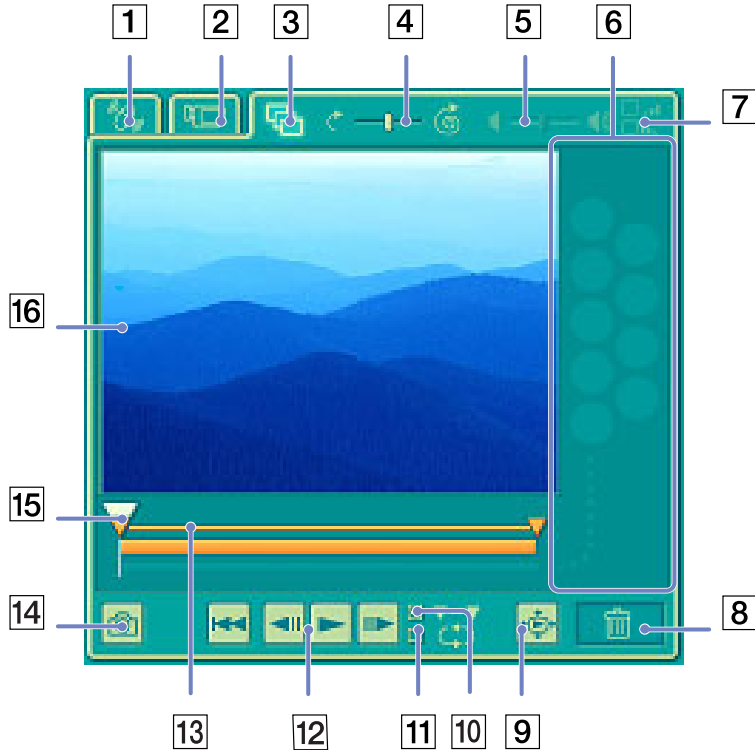
 Las escenas creadas con Shaker comienzan con un encuadre negro. Después del procesado, se colocarán en la primera ranura disponible en la bandeja **Product**.

Limite el número de escenas en la bandeja **Product** a un máximo de 5.

MovieShaker podría dejar de responder si hay demasiadas escenas en la bandeja **Product**.

### ¿Cómo editar clips y escenas?

Podrá editar la película añadiendo efectos y texto, ajustando el color y el contraste, y modificando la longitud del clip.



1	Pestaña Shake
2	Pestaña Capture
3	Pestaña Edit
4	Control deslizante de velocidad
5	Control deslizante de volumen
6	Paleta de efectos
7	Aparición, desaparición gradual
8	Papelera
9	Botón de visualización previa en la pantalla completa
10	Rango de recorte en la reproducción
11	Repetir reproducción
12	Botones de control de reproducción
13	Rango de recorte
14	Botón guardar como imagen fija
15	Ajuste de tiempo
16	Monitor

Para editar clips y escenas, proceda de la manera siguiente:

- 1 Haga doble clic en la bandeja **Clip** para moverla hasta el **Panel del monitor**.
- 2 Seleccione la pestaña **Effect** en el **Panel Tool**.
- 3 Arrastre y deje caer el efecto que desea desde la bandeja **Effect** hasta el monitor de bandeja **Edit**.



Para ver una visualización previa del efecto, haga clic en el efecto en la bandeja **Effect** en el monitor **Working Panel**.


Para obtener instrucciones sobre el ajuste de la duración de los efectos y la reproducción de clips o escenas, consulte los archivos de Ayuda en línea.

## ¿Cómo guardar una película?

Puede guardar o exportar las películas que genere. Puede ver una vista previa y revisarlas antes de guardarlas. Su película puede guardarse como un archivo y exportarse a un dispositivo DV/MICROMV.

Para guardar la película, proceda de la manera siguiente:

- 1 Haga clic en el botón **Export**  .  
Aparece la casilla de diálogo **Export**.
- 2 Seleccione el formato en el que desea guardar el documento.
- 3 Haga clic en **Next**.
- 4 Seleccione la carpeta en la que desea guardar el archivo.
- 5 Asigne un nombre al archivo.
- 6 Haga clic en **Save**.  
La película ha sido guardada.

 La exportación de la película puede tardar mucho tiempo. Si guarda las películas en DV (Vídeo Digital) la calidad será mejor que con Quick-Save, pero tardarán más tiempo en guardarse.

MovieShaker puede reproducir archivos AVI de hasta 65 MB.

Para reproducir DV y reproducir vídeos sin problemas, se recomiendan las siguientes resoluciones/tasas de refresco: 1024x768/75 Hz o inferior.


## ¿Cómo utilizar Smart Capture?

Puede utilizar Smart Capture para filmar imágenes fijas y registrar vídeo clips desde una cámara digital conectada a su ordenador.

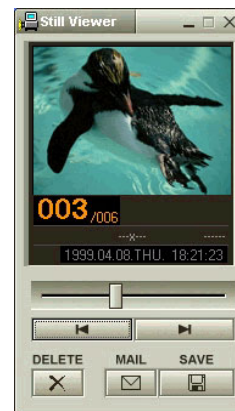
### ¿Cómo capturar imágenes fijas?

Puede capturar imágenes fijas desde dispositivos compatibles con i.LINK™.

Para capturar imágenes fijas, proceda de la manera siguiente:

- 1 Conecte un dispositivo compatible con i.LINK™ a su ordenador.
- 2 Lance **Smart Capture** desde el menú **Inicio**, en **Todos los programas/Smart Capture/Smart Capture**. Aparece la ventana **Finder**, visualizando la imagen del tema.
- 3 Ajuste el enfoque en el tema.
- 4 Haga clic en el botón **Capture** en la ventana **Smart Capture**. Aparece la ventana **Still Viewer**. La imagen que ha capturado aparecerá en la zona **Still Image Display**.
- 5 Para finalizar **Smart Capture** haga clic en el botón  en la esquina superior derecha de la ventana.

 Asegúrese de que la cámara está enchufada en el conector i.LINK™.




## ¿Cómo visualizar las imágenes capturadas en Still Viewer?

Para visualizar las imágenes fijas en Still Viewer, proceda de la manera siguiente:

Desde el menú **Inicio**, seleccione **Todos los programas/Smart Capture** y haga clic en **Still Viewer**. Podrá visualizar, guardar o eliminar sus imágenes o enviarlas por correo electrónico.

Para finalizar **Still Viewer**, haga clic en el botón .

 Puede capturar imágenes fijas en los siguientes tamaños: 640 x 480, 320 x 240, 160 x 120 y 80 x 60 píxeles.

Cuando capture una imagen de baja resolución (p. ej., 80 x 60 píxeles), la imagen visualizada en la ventana **Finder** podría parecer desenfocada.

Podría aparecer un espacio en blanco cuando se visualizan objetos que se mueven con rapidez. No se trata de una avería.

Si pone en marcha Smart Capture cuando no hay una cámara conectada, la ventana **Finder** de Smart Capture aparecerá de color azul.

Puede capturar imágenes fijas y vídeo-clips desde una cámara de vídeo digital utilizando **Smart Capture**.

## ¿Cómo enviar imágenes fijas por correo electrónico?

Para enviar imágenes fijas por correo electrónico, proceda de la manera siguiente:


**1 Lance Still Viewer.**

**2 Seleccione la imagen fija que desea enviar por correo electrónico utilizando  o .**

**3 Haga clic en Mail.**

Aparece su ventana de correo electrónico con el archivo seleccionado adjuntado a su mensaje.

**4 Envíe el correo electrónico.**

 Cuando utilice el software de correo electrónico, necesitará configurar MAPI (Messaging Application Program Interface). MAPI es un interfaz de programa Microsoft® Windows que le permite enviar correos electrónicos desde una aplicación Windows y adjuntar el documento en el que está trabajando como una nota en el correo electrónico.



## ¿Cómo filmar vídeo-clips?

Si tiene una cámara de vídeo conectada a su ordenador podrá utilizar Smart Capture para capturar vídeo-clips, reproducirlos o enviarlos por correo electrónico.

Para capturar vídeo-clips, proceda de la manera siguiente:

- 1 Lance **Smart Capture**.
- 2 Seleccione **Net Movie** utilizando el botón **Switch Capture Mode**. La imagen aparecerá en **Finder**.
- 3 Dirija la cámara hacia el tema.
- 4 Ajuste la imagen.
- 5 Haga clic en el botón **Capture** para filmar un vídeo-clip (puede filmar hasta 120 segundos, según los parámetros que elija en la sección **Recording options**).
- 6 Cuando termine, haga clic en el botón **Capture**. Aparece la ventana **Movie Player**, que contiene el vídeo-clip capturado.
- 7 Haga clic en ► para reproducir las imágenes. Haga clic en || para hacer una pausa, y en ■ para detener la reproducción.
- 8 Para finalizar **Smart Capture**, haga clic en el botón ✕.

 Asegúrese de que la cámara está enchufada en el conector i.LINK™ y que está encendida.

Puede filmar vídeo-clips en los siguientes formatos:

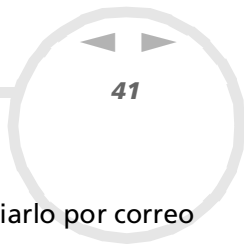
### **Sin comprimir:**

- Vídeo 160 x 120, 24 bits, max. 10 encuadros/seg.
- Audio PCM, 11,025 kHz, 16 bits, monofónico.

### **Comprimido:**

- Vídeo MPEG1 160 x 112, máximo de 30 encuadros/seg.
- Audio MPEG1, 44,1 kHz (máximo efectivo equivalente a 11,025 kHz), monofónico.

Podría aparecer un espacio en blanco cuando se visualizan objetos que se mueven con rapidez. Sin embargo, no se trata de una avería.



## ¿Cómo enviar vídeo-clips por correo electrónico?

Si filma un vídeo-clip en formato de baja resolución, su tamaño será pequeño y podrá enviarlo por correo electrónico.

Para enviar vídeo-clips por correo electrónico, proceda de la manera siguiente:

- 1 Lance **Smart Capture**.
- 2 Haga clic en **Movie Player**.
- 3 Haga clic en **Mail**.  
Aparece la ventana **Compression Settings**.
- 4 Elija la velocidad de compresión moviendo el control deslizante.
- 5 Haga clic en **Start Compression**.  
Una vez finalizada la compresión, se le pedirá que adjunte el archivo al correo electrónico.
- 6 Acepte y envíe el correo electrónico.

## ¿Cómo administrar los archivos de sonido con SonicStage?


SonicStage le permite reproducir y grabar CD audio e importar archivos audio digitales al tiempo que se respeta el copyright de su contenido. Cuando grabe un CD audio con SonicStage, será codificado en formato ATRAC3 en la unidad de disco duro de su ordenador. Los datos importados pueden reproducirse en su ordenador o transferirse a dispositivos o medios externos. SonicStage convierte sus archivos de formato audio MP3, WMA y WAV al formato ATRAC3.

Para abrir SonicStage, proceda de la manera siguiente:

- 1 Haga clic en el botón **Inicio** de la barra de tareas de **Windows®**.
- 2 Apunte hacia **Todos los programas, SonicStage** y haga clic en **SonicStage**.  
Aparece la casilla de diálogo **Please confirm setup**.  
Seleccione la casilla de verificación adecuada si desea fijar SonicStage como la aplicación predeterminada para reproducir CDs audio.
- 3 Haga clic en **Yes**.  
Aparece la ventana principal **SonicStage**.




1	Pestaña de características (Feature)	Cambia la vista de la pantalla según la característica seleccionada.
2	Botones de control de reproducción	Controla las funciones de reproducción, como ejecutar, pausa, parar, avance rápido y retroceder.
3	Lista desplegable Playlist	Visualiza la lista de reproducción y los archivos audio disponibles en la pestaña de características activa.
4	Árbol de archivos	Visualiza las carpetas disponibles en su ordenador.
5	Lista desplegable de direcciones Internet	Visualiza las direcciones Internet, si las hubiera. Puede hacer clic en el botón <b>Go to URL link</b> para conectarse inmediatamente a los sitios web.
6	Lista de archivos	Visualiza el contenido de la carpeta seleccionada en el árbol de archivos.
7	Pestaña Tutorial	Abre y cierra el manual de aprendizaje.


 El asistente de registro CDDB<sup>®</sup> (Compact Disc Database) Music Recognition Service le permite registrar su CDDB. Para registrarse y utilizar este servicio necesitará que su ordenador tenga acceso a Internet. Para obtener información sobre el registro CDDB, haga clic en el botón de Ayuda.

## ¿Cómo grabar un CD?

Puede grabar canciones desde los CD audio e importarlas a las listas de reproducción de SonicStage.

Para grabar un CD, proceda de la manera siguiente:

- 1 Introduzca un CD audio en la unidad de disco óptico de su sistema.
- 2 Haga clic en la pestaña **CD**.
- 3 Utilice las listas desplegadas para seleccionar un formato de archivo.
- 4 Puede seleccionar pistas específicas en su CD anulando la selección de las casillas de comprobación de las pistas que no desea grabar. Puede borrar todas las pistas seleccionadas marcando la casilla de comprobación **Select All**, y seleccionando después las pistas que desea grabar.
- 5 Haga clic en el botón **Rec to Jukebox**  para comenzar a grabar. Cuando haya terminado de grabar, aparece la siguiente lista de reproducción en el árbol de archivos de la ventana **Playlist**. Puede acceder a esta pantalla de características haciendo clic en la pestaña **Playlist**.

 Cuando grabe por primera vez desde un disco CD audio hasta su unidad de disco óptico, aparece la casilla de diálogo **CD Drive Optimization**. Haga clic en **Start** para verificar su unidad de disco óptico. Una vez realizada la comprobación, comenzará la grabación.

Después de grabar con CDDB, haga clic en el botón **CD Info** si desea visualizar el nombre del CD y de las canciones.

## ¿Cómo transferir canciones (inscribir/transferir)?

Puede transferir canciones entre las listas de reproducción de su software **SonicStage** y los dispositivos o medios externos (por ejemplo, Memory Stick™ Walkman, Network Walkman, CD-RW). Para obtener más información sobre el uso de dispositivos o medios externos, consulte la documentación incluida con el producto.

Estas instrucciones están diseñadas para ser utilizadas con el método de inscripción/transferencia en 1 etapa. Para obtener información sobre el método en 2 etapas, consulte los archivos de Ayuda en línea de **SonicStage**.

### ¿Cómo transferir canciones?

Transferir canciones significa que puede transferir archivos audio desde un ordenador hasta un dispositivo externo (por ejemplo, un tocadiscos portátil).

Para transferir canciones, proceda de la manera siguiente:

- 1 Conecte el dispositivo externo o introduzca el medio (por ejemplo, un MagicGate Memory Stick™) en su ordenador.
- 2 Haga clic en la pestaña **Transfer** para visualizar la ventana **Transfer**. Su ordenador reconocerá automáticamente el dispositivo externo conectado y presentará un listado con su contenido en un nuevo panel situado en el lado derecho de la ventana **Transfer**.
- 3 Seleccione la lista de reproducción que contenga la canción que desea transferir. Las canciones de la lista de reproducción aparecen en el panel **Playlist view** situado en el centro de la ventana **Transfer**.
- 4 En el panel **Playlist view**, seleccione la canción que desea transferir. Para transferir más de una canción al mismo tiempo, mantenga pulsada la tecla **<Ctrl>** y seleccione otras canciones.

- 5 Haga clic en **Check Out** o arrastre la canción hasta el lugar adecuado en la lista de canciones del dispositivo o medio externo. Comenzará la transferencia.

 SonicStage no funciona con los Memory Sticks™ de color azul. Para obtener más información, lea el manual OpenMG.

Para cancelar **Check Out**, haga clic en **Stop**, o en **Cancel** de la casilla de diálogo de procesamiento que se visualiza durante el proceso **Check Out**.

## ¿Cómo inscribir canciones?

Después de transferir los archivos audio, podrá transferirlos de vuelta a un dispositivo externo o a la unidad de disco duro.

Esto se llama inscribir.

Las canciones que transfiera de esta forma sólo podrán inscribirse en el disco duro del mismo ordenador del que salieron.

Para inscribir canciones, proceda de la manera siguiente:

- 1 Conecte el dispositivo externo o introduzca el MagicGate Memory Stick™ en su ordenador.
- 2 Haga clic en la pestaña **Transfer** para visualizar la ventana **Transfer**. Su ordenador reconocerá automáticamente el dispositivo externo conectado y presentará un listado con su contenido en un nuevo panel situado en el lado derecho de la ventana **Transfer**.
- 3 Seleccione la canción a inscribir en la lista de canciones del dispositivo o el medio externo. Para inscribir más de una canción al mismo tiempo, mantenga pulsada la tecla **<Ctrl>** y seleccione otras canciones.
- 4 Haga clic en **Check In**, o arrastre la(s) canción(es) hasta el panel de visualización **Playlist**. Si desea inscribir todas las canciones del dispositivo o el medio externo, haga clic en **In All**. Comenzará el proceso de inscripción.

 Para cancelar **Check In**, haga clic en **Stop**, o en **Cancel** de la casilla de diálogo **Processing** que se visualiza durante el proceso **Check In**.

## Características adicionales

- ❑ **SonicStage Tutorial** – En el manual de aprendizaje se describen las prestaciones de **SonicStage**. El interfaz de fácil utilización le guiará directamente a través de las prestaciones de **SonicStage**.
- ❑ **SonicStage Backup Tool** – Puede hacer una copia de seguridad y restaurar todos los datos musicales, gráficos e informativos gestionados por **SonicStage**. Para utilizar la herramienta de copia de seguridad **SonicStage** es necesario que esté conectado a Internet.
- ❑ **Importar archivos audio de diferentes formatos** – Puede importar archivos audio de diferentes formatos, como las normas MP3 o WAV. También puede importar los archivos audio que cumplan con la norma Microsoft® Windows Media™ Technologies (WMT), identificados por las extensiones ASF o WMA. Maneje sus archivos audio a través de la prestación **Playlist** de **SonicStage**.
- ❑ **Administrar canciones importados en Playlist** – Cuando registra las canciones importadas a través de la función **Playlist** de **SonicStage** dispondrá de prestaciones adicionales. Puede administrar su música creando su propia lista de canciones ordenadas por género o artista, visualizar su lista de canciones en la ventana **Playlist**, y ordenar como quiera sus canciones utilizando las carpetas en **Playlist**. También puede editar su música combinando varias canciones en una sola, o dividiendo una canción en dos, utilizando las funciones **Combine** y **Divide**.
- ❑ **Vista simple** – La ventana principal **SonicStage** en **Vista simple** es una versión más pequeña y compacta de la **Vista completa**. Puede ser útil cuando desea escuchar canciones con **SonicStage** mientras utiliza otro programa de software, o siempre que se sienta incómodo con la **Vista completa**. Puede cambiar el diseño de la ventana principal **SonicStage** en modo sencillo seleccionando una nueva “piel” que mejore el aspecto de la ventana. La función **Vista simple** le permite realizar únicamente operaciones de reproducción.



## ¿Cómo utilizar DigitalPrint?

DigitalPrint está diseñado para ayudarle a sacar el máximo partido a las fotografías que hace con una cámara digital.

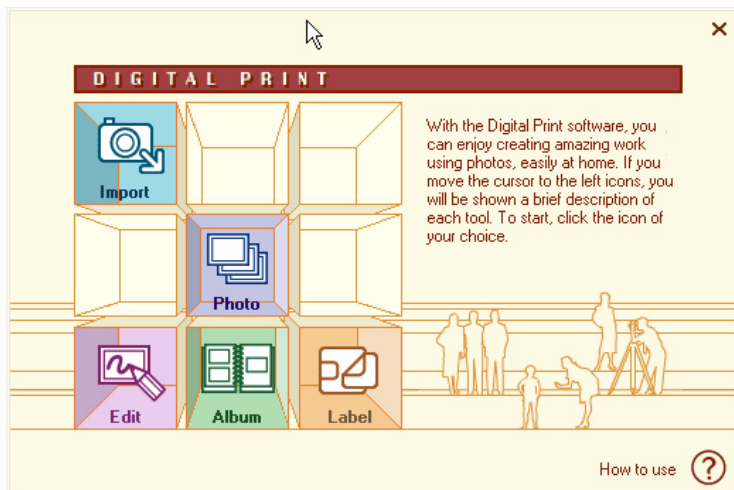
Con DigitalPrint, podrá cargar fácilmente las fotos en su ordenador, crear álbumes de fotos, decorar sus fotos, imprimirlas e incluso hacer etiquetas para su medio de almacenamiento preferido.

DigitalPrint incluye las cinco herramientas siguientes. Todas estas herramientas pueden lanzarse desde DigitalPrint Launcher.

- ❑ **PhotoCapture:** Cargar fotos desde una cámara digital o un Memory Stick™ conectado a su ordenador.
- ❑ **PhotoCollection:** Ver e imprimir las fotos que ha cargado en su ordenador.
- ❑ **PhotoDecor:** Dibujar o añadir imágenes y sellos en las fotos que ha cargado en su ordenador.
- ❑ **PhotoAlbum:** Crear álbumes de fotos usando las fotos que ha cargado en el ordenador.
- ❑ **LabelMaker:** Crear etiquetas para CD, MD, cintas de vídeo, etc.

Para lanzar DigitalPrint, proceda de la manera siguiente:

- 1 En el menú **Inicio**, seleccione **Todos los programas, DigitalPrint**, y después **DigitalPrint**. Aparecerá **DigitalPrint Launcher**.



- 2 Haga clic en **Import** para lanzar PhotoCapture o haga clic en **Photo** para lanzar PhotoCollection o haga clic en **Edit** para lanzar PhotoDecor o haga clic en **Album** para lanzar PhotoAlbum o haga clic en **Label** para lanzar LabelMaker.

## ¿Cómo importar fotografías?

Utilice PhotoCapture para cargar en su ordenador imágenes que están almacenadas en una cámara digital o en un Memory Stick™. PhotoCapture puede reconocer automáticamente la cámara digital o el Memory Stick™ que está conectado al ordenador.

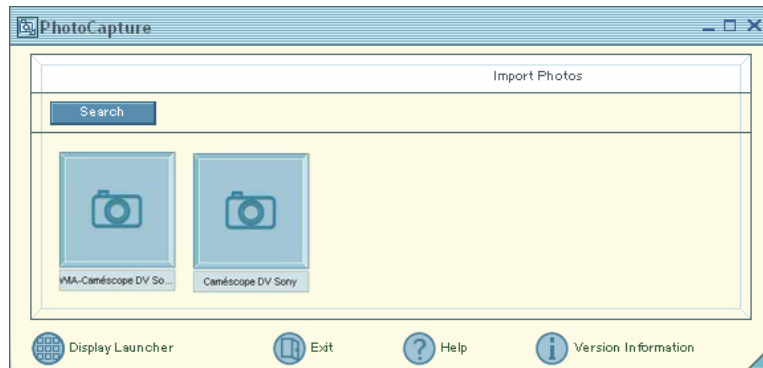
Cuando las fotos estén cargadas en el ordenador, podrán utilizarse para crear piezas originales (álbumes de fotos y etiquetas) con PhotoAlbum y LabelMaker. También puede imprimir fotos con PhotoCollection.

PhotoCapture puede cargar fotos de las cámaras digitales y los dispositivos de almacenamiento siguientes:

- Cámaras digitales compatibles con el almacenamiento de clase USB,
- Cámaras digitales compatibles con TWAIN,
- Memory Stick™.

Para importar fotos, proceda de la manera siguiente:

- 1 Conecte a su ordenador la cámara digital o el Memory Stick™ que contenga las imágenes que desea transferir.
- 2 Abra **DigitalPrint Launcher** y haga clic en el icono **Import**. También puede lanzar **PhotoCapture** desde el menú **Inicio** haciendo clic en **Todos los programas, DigitalPrint, Tool, PhotoCapture**. Aparece la ventana **PhotoCapture**.



- 3 Dependiendo del dispositivo conectado a su ordenador, puede hacer clic en un icono de carpeta foto o en un icono de cámara.
- 4 En cualquiera de los dos casos, haga clic en el icono para cargar todas las fotos del dispositivo. Introduzca un nombre para su carpeta de fotos en la casilla de diálogo **Enter Photo Name** y haga clic en **OK**. Las imágenes se cargarán en su ordenador y aparecerá la ventana **Imported Photos**. Ahora puede utilizar las fotos para editar, imprimir, crear etiquetas CD, etc.

## ¿Cómo imprimir fotografías?

Con PhotoCollection, imprimir las fotos en su hogar es tan sencillo como llevarlas a la tienda para revelarlas o hacer copias.

Las fotos que estén en una carpeta pueden imprimirse como un grupo. Dado que también puede especificar el número de impresiones de cada foto, sólo tendrá que ejecutar una vez la tarea de impresión (en lugar de imprimir cada foto por separado, una de cada vez), incluso si desea dar copias a mucha gente.

Para imprimir fotos, proceda de la manera siguiente:


- 1 Haga clic en el icono **foto** en **DigitalPrint Launcher**.

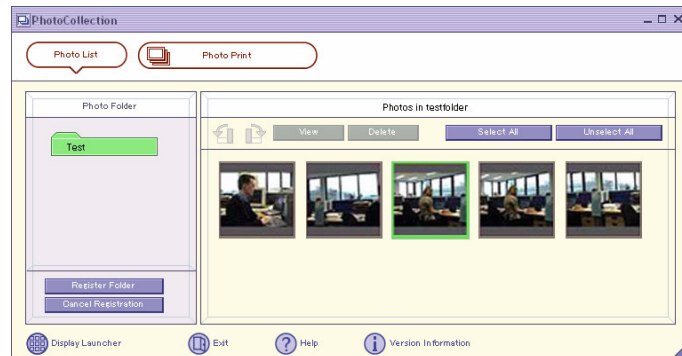
También puede lanzar **PhotoCollection** desde el menú **Inicio** haciendo clic en **Todos los programas, DigitalPrint, Tool, PhotoCollection**.

Aparece la ventana **PhotoCollection**.

- 2 Haga clic en **Register Folder** para grabar una carpeta de fotos (cargar las fotos en el ordenador) y siga las instrucciones de la pantalla o seleccione una carpeta en la que almacenar las fotos y haga clic en el botón **OK**.

- 3 Para imprimir las fotos de una carpeta, sólo tiene que hacer clic en el botón **PhotoPrint**. Podrá especificar el número de copias y seleccionar el papel.

 Para obtener más información sobre la funcionalidad de PhotoCollection, consulte los archivos de ayuda en línea.



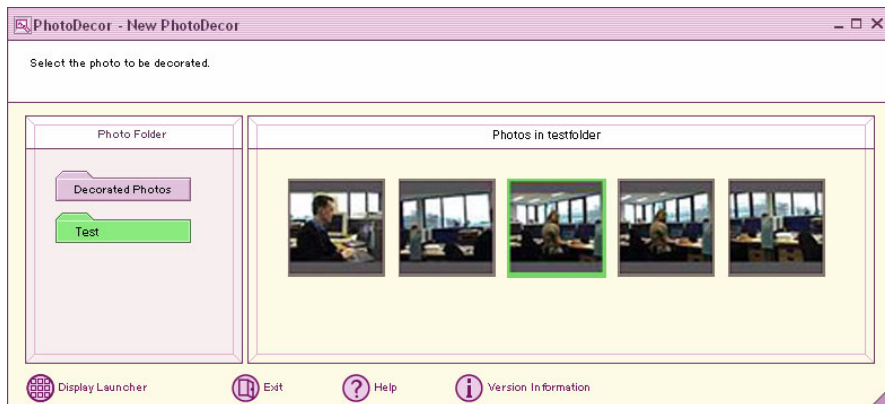
## ¿Cómo decorar fotografías?


PhotoDecor le permite decorar sus fotos digitales añadiendo líneas, gráficos, texto, y sellos.

Podrá utilizar los sellos de una amplia variedad de modelos de plumas para decorar las fotos digitales y crear obras de arte originales y llenas de color mediante un procedimiento realmente sencillo.

Para decorar fotos, proceda de la manera siguiente:

- 1 Abra PhotoDecor desde **DigitalPrint Launcher** haciendo clic en el icono **Edit**. También puede lanzar **PhotoDecor** desde el menú **Inicio** haciendo clic en **Todos los programas, DigitalPrint, Tool, PhotoDecor**. Aparece la ventana **PhotoDecor**.



- 2 Seleccione la carpeta de fotos que contenga las imágenes que desea decorar y seleccione una foto.
  - 3 Utilice **Pen**, **Auto Shape**, **Text**, **Clip Art** o **Stamp Tool Palette** para editar la imagen.
  - 4 Imprima o guarde la imagen editada haciendo clic en el icono **Print** o **Save**.
-  Para obtener más información sobre cómo utilizar PhotoDecor, consulte la ayuda en línea.

## ¿Cómo crear un álbum de fotos?

Con PhotoAlbum, podrá crear e imprimir álbumes de las fotos tomadas con una cámara digital o de las fotos que ha cargado en su ordenador.


PhotoAlbum es muy fácil de utilizar. Incluye muchas plantillas de diseño útiles. Utilice estas plantillas para crear fácilmente un álbum atractivo, incluso si tiene poca experiencia en diseño.

También puede imprimir su álbum para crear colecciones de fotos maravillosas, añadiendo una dimensión completamente nueva a la fotografía con cámara digital.

Para crear un álbum, proceda de la manera siguiente:

- 1 Abra PhotoAlbum desde **DigitalPrint Launcher** haciendo clic en el icono **Album**. También puede lanzar **PhotoAlbum** desde el menú **Inicio** haciendo clic en **Todos los programas, DigitalPrint, Tool, PhotoAlbum**. Aparece la ventana **PhotoAlbum**.



- 2 Haga clic en el botón **Create New Album** y registre una carpeta de fotos o seleccione una ya existente. Puede seleccionar todas las fotos del álbum o solo algunas.
  - 3 Para seleccionar sus imágenes, haga clic en el botón **List** en la carpeta de fotos y seleccione las imágenes en la casilla de diálogo **Photo List**. Después haga clic en el botón **Create the album with the selected photo(s)**. Aparece la ventana **Select Design**.
  - 4 Haga clic sobre un diseño en la ventana **Select Design** para seleccionarlo. Aparece la ventana **Select Layout**.
  - 5 Haga clic sobre un diseño de foto para seleccionarlo. Se crea el álbum y aparece el menú **Album**.
  - 6 Utilice el menú álbum para decorar los álbumes existentes o para imprimirlos. Puede ver una visualización previa del álbum o cambiar su diseño.
-  Para obtener más información sobre cómo utilizar PhotoAlbum, consulte la ayuda en línea.



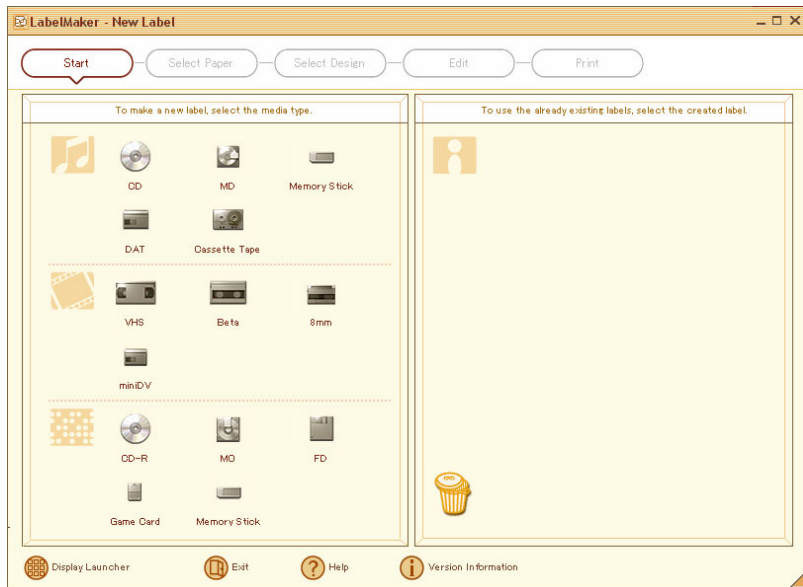
## ¿Cómo crear etiquetas?


LabelMaker es un software para hacer etiquetas muy fácil de utilizar.

Utilice las plantillas de diseño para hacer etiquetas de atractivo diseño.

Para crear etiquetas, proceda de la manera siguiente:

- 1 Abra LabelMaker desde **DigitalPrint Launcher** haciendo clic en el icono **Label**. También es posible lanzar **LabelMaker** directamente desde el menú **Inicio** seleccionado **Todos los programas, DigitalPrint, Tool, LabelMaker**. Aparece la ventana **LabelMaker**.



- 2 En la lista que aparece a un lado de la pantalla, haga clic en el medio para el que desea crear la etiqueta o editar una etiqueta ya existente (CD, MD, casetes VHS, etc.). Aparece la ventana **Select Paper**.
  - 3 Haga clic en el papel que desea utilizar. Aparece la ventana **Select Design**.
  - 4 Haga clic en el diseño que desea utilizar. Aparece la ventana **Song List** (si ha seleccionado un medio musical como un CD o MD) o la ventana **Edit**. Edite el álbum y los nombres de las pistas en la ventana **Song List**. Cuando esté creando etiquetas para un medio musical, como por ejemplo un CD, cree una lista con los nombres de las pistas. Después haga clic en el botón **Input to the label**.
  - 5 En la ventana **Edit**, edite la etiqueta usando **Pen**, **Auto Shape**, **Text**, **Clip Art** o **Image Tool Palette**.
  - 6 Guarde o imprima la etiqueta haciendo clic en el botón **Save** o **Print**.
-  Para obtener más información sobre cómo utilizar LabelMaker, consulte la ayuda en línea. LabelMaker puede lanzarse y utilizarse en combinación con otras aplicaciones Sony, tales como SonicStage.

## ¿Cómo personalizar su ordenador?

En las secciones siguientes se describe brevemente cómo hacer cambios en los ajustes principales de su ordenador. Entre otras cosas, aprenderá cómo preparar el módem para utilizarlo, cómo utilizar y personalizar el aspecto del software y las utilidades de su Sony, etc.

- ❑ ¿Cómo administrar los controladores? ([pagina 59](#))
- ❑ ¿Cómo seleccionar los modos de visualización? ([pagina 60](#))
- ❑ ¿Cómo utilizar la función pantalla doble? ([pagina 61](#))
- ❑ Configuración del módem ([pagina 64](#))
- ❑ ¿Cómo cambiar el diseño de sus ventanas con el programa UI Design Selector? ([pagina 66](#))
- ❑ ¿Cómo fijar un papel tapiz Sony? ([pagina 67](#))
- ❑ ¿Cómo seleccionar un protector de pantalla Sony? ([pagina 68](#))



## ¿Cómo administrar los controladores?

Puede administrar los ajustes de energía de su ordenador portátil a través de las opciones de energía del Panel de control.


Para administrar la energía de su ordenador portátil, proceda de la manera siguiente:


- 1 Haga clic en **Inicio** y después en **Panel de control**.
- 2 Haga clic en **Rendimiento y mantenimiento**, y después en el icono **Opciones de energía**. Se abre al casilla de diálogo **Propiedades de opciones de energía**, que contiene 5 pestañas.  
**Combinaciones de energía:** Aquí podrá seleccionar el esquema de energía cuyos ajustes sean los más adecuados para su ordenador.  
**Alarmas:** Podrá fijar una alarma que le avise cuando llegue a un nivel de energía determinado.  
**Medidor de energía:** Esta ventana le permite ver la energía que queda en la batería.  
**Opciones avanzadas:** Aquí puede realizar algunos ajustes avanzados, por ejemplo, qué ocurre cuando cierra la tapa del ordenador portátil:
  - nada (**No hacer nada**),
  - el ordenador acceder al modo Espera (**Suspender**),
  - el ordenador acceder al modo Hibernación (**Hibernar**).**Hibernación:** aquí puede decidir si desea activar la función **Hibernación**. Cuando su ordenador está hibernando, almacena el contenido de la memoria del disco duro y después se apaga. Cuando el ordenador salga del modo de **Hibernación**, regresará al estado previo.
- 3 Después de realizar sus cambios, haga clic en **Aplicar** y después en **Aceptar**.

## ¿Cómo seleccionar los modos de visualización?

Este ordenador portátil utiliza el controlador de vídeo ATI. Cuando el ordenador está conectado a un dispositivo externo, podrá seleccionar qué pantalla utilizará.

Para seleccionar una pantalla, proceda de la manera siguiente:

- 1 Haga clic en el botón **Inicio**, y después en **Panel de control**.  
Aparece el **Panel de control**.
- 2 Haga clic en **Apariencia y temas**.
- 3 Haga clic en **Pantalla**.  
Aparece la casilla de diálogo **Propiedades de pantalla**.
- 4 Haga clic en la pestaña **Configuración**.
- 5 Haga clic en el botón **Opciones avanzadas**.  
Aparece la casilla de diálogo **Propiedades de ATI RAGE MOBILITY-M1 AGP**.
- 6 Haga clic en la pestaña **Pantallas** para fijar la configuración de la pantalla.  
Si tiene problemas visualizando una película o una fotografía, fije la pantalla externa (Monitor o TV) en **Primaria**. Para ello, sólo tiene que anular la selección del botón izquierda inferior **Monitor** o **TV** para cambiar del ajuste **Secundario** al **Primario**. Si no puede desactivar este botón, pulse el botón  correspondiente.
- 7 Haga clic en **Aplicar** y después en **Aceptar**.

 Es posible que no pueda ver al mismo tiempo en la pantalla LCD del ordenador portátil y en la pantalla externa o el proyector, dependiendo del tipo de pantalla de ordenador y de proyector que esté utilizando.

Encienda el ordenador después de haber apagado los dispositivos periféricos.

## ¿Cómo utilizar la función pantalla doble?

La función de pantalla doble le permite distribuir porciones de su escritorio entre dos pantallas separadas. Por ejemplo, si tiene un monitor externo enchufado en el conector del monitor, su pantalla LCD y el monitor pueden funcionar como un solo escritorio.

Podrá mover el cursor desde una pantalla hasta la otra. Esto le permite arrastrar objetos, como la ventana de una aplicación abierta o una barra de herramientas, desde una pantalla hasta la otra.

Esta configuración de un solo escritorio distribuido entre dos pantallas separadas se conoce como escritorio virtual.

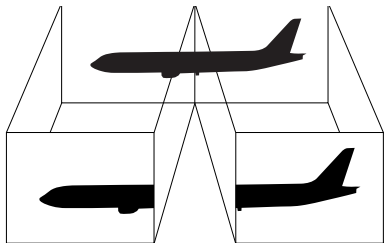
 El hardware de su monitor o de la TV podrían no soportar esta función de pantalla doble.

Ciertas aplicaciones de software podrían no ser compatibles con los ajustes de pantalla doble.

Asegúrese de que el ordenador no accede al modo Espera o Hibernación mientras utiliza el modo de pantalla doble; de hacerlo, el ordenador no podría regresar al modo Normal.

Si fija diferentes colores en cada pantalla, no divida una ventana entre las dos pantallas, o de lo contrario el software podría no funcionar correctamente.

Ajuste menos colores y una resolución más baja para cada pantalla.



## ¿Cómo seleccionar el modo de pantalla doble?

Para seleccionar el modo de pantalla doble, proceda de la manera siguiente:

- 1 Haga clic en el botón **Inicio** de la barra de tareas de Windows®.
- 2 Haga clic en **Panel de control**.
- 3 Haga clic en **Apariencia y temas**.
- 4 Haga clic en el icono **Pantalla**.
- 5 Seleccione la pestaña **Configuración**.
- 6 Haga clic en la pantalla marcada con un **2**.
- 7 Seleccione la casilla de comprobación **Extender mi escritorio de Windows a este monitor**.
- 8 Haga clic en **Aplicar** y después en **Aceptar**.

 El hardware de su monitor o de la TV podrían no soportar esta función de pantalla doble.

## ¿Cómo ajustar los colores y la resolución para cada pantalla?

Puede fijar los colores y la resolución de cada una de las pantallas que forman parte del escritorio virtual.

Para fijar los colores y la resolución de cada pantalla, proceda de la manera siguiente:

- 1 Haga clic en el botón **Inicio** de la barra de tareas de Windows®.
- 2 Haga clic en **Panel de control**.
- 3 Haga clic en **Apariencia y temas**.
- 4 Haga clic en el icono **Pantalla**.
- 5 Seleccione la pestaña **Configuración**.
- 6 Haga clic en la pantalla que desea modificar (1 ó 2).
- 7 Seleccione una opción en la lista **Calidad del color** para cambiar los colores.
- 8 Utilice el control deslizante en **Resolución de pantalla** para ajustar la resolución.
- 9 Haga clic en **Aplicar** y después en **Aceptar**.

## ¿Cómo personalizar el escritorio virtual?

Puede personalizar el modo de pantalla doble cambiando la posición de los dos monitores que componen el escritorio virtual.


Para personalizar el modo de Visualización Doble, proceda de la manera siguiente:

- 1 Haga clic en el botón **Inicio** de la barra de tareas de Windows®.
- 2 Haga clic en **Panel de control**.
- 3 Haga clic en **Apariencia y temas**.
- 4 Haga clic en el icono **Pantalla**.
- 5 Haga clic en el botón **Configuración**.
- 6 Arrastre los iconos del monitor hasta que correspondan con la disposición física de sus monitores. Para crear un escritorio virtual, los iconos de los dos monitores deben estar conectados.
- 7 Haga clic en **Aplicar** y después en **Aceptar**.

## ¿Cómo desactivar la función de pantalla doble?

Para desactivar la función de Visualización Doble, proceda de la manera siguiente:

- 1 Haga clic en el botón **Inicio** de la barra de tareas de Windows®.
- 2 Haga clic en **Panel de control**.
- 3 Haga clic en **Apariencia y temas**.
- 4 Haga clic en el icono **Pantalla**.
- 5 Haga clic en el botón **Configuración**.
- 6 Haga clic en la pantalla **2**.
- 7 Anule la selección de la opción **Extender mi escritorio de Windows a este monitor**. De esta forma se desactivará la pantalla doble.

 Para conmutar entre la pantalla Primaria y Secundaria, consulte la sección [¿Cómo utilizar la función pantalla doble? \(pagina 61\)](#).



## Configuración del módem


Antes de que pueda comenzar a utilizar el módem interno, o cada vez que utilice el módem mientras viaja, asegúrese de que el país seleccionado en la casilla de diálogo **Opciones de teléfono y módem** corresponde al país desde donde está marcando.

Es posible que haya una pestaña **Country Selector** debajo de las opciones del módem actual. Pero, dado que la pestaña **Country Selector** no es una característica constante, no la utilice para cambiar la configuración del país. Sólo el procedimiento siguiente es fiable.

Para cambiar el ajuste del país del módem, proceda de la manera siguiente:

- 1 Haga clic en **Inicio** y después en **Panel de control**.
- 2 Haga doble clic en **Opciones de teléfono y módem**.  
Aparece la casilla de diálogo **Opciones de teléfono y módem**.  
Si no ve el icono **Opciones de teléfono y módem**, haga clic en **Cambiar a vista clásica**, en la izquierda.
- 3 Seleccione su localidad en la pestaña **Reglas de marcado**.
- 4 Haga clic en el botón **Editar** para cambiar la configuración actual.  
Aparece la casilla de diálogo **Editar ubicación**.  
O  
Haga clic en el botón **Nueva** para configurar su módem.  
Aparece la casilla de diálogo **Nueva ubicación**.
- 5 Compruebe los ajustes de país/región, y asegúrese de que corresponden al lugar desde donde está marcado.
- 6 Si modifica los ajustes, haga clic en **Aplicar**, y después en **Aceptar**.  
Aparece la casilla de diálogo **Opciones de teléfono y módem**.
- 7 Compruebe que el módem aparece en la lista de la pestaña **Módems**.  
Si su módem no está en la lista, haga clic en **Agregar** y siga las instrucciones del asistente.

- 8 Haga clic en **Aplicar/Aceptar**.  
Su módem está configurado.

 Antes de aplicar los nuevos ajustes de país, asegúrese de que la línea telefónica está desconectada del ordenador VAIO.

## ¿Cómo actualizar el controlador del módem?

Si, por cualquier razón, necesita actualizar el controlador del módem, proceda de la manera siguiente:

- 1 Haga clic en el botón **Inicio** y abra el **Panel de control**.  
Aparece la ventana **Panel de control**.
- 2 Haga clic **Impresoras y otro hardware**.  
Aparece la ventana **Impresoras y otro hardware**.
- 3 Haga clic en el icono **Opciones de teléfono y módem**.  
Aparece la casilla de diálogo **Opciones de teléfono y módem**.
- 4 Haga clic en la pestaña **Módems** y después en **Propiedades** para ver las propiedades del módem.  
Aparece la casilla de diálogo **Propiedades del módem**.
- 5 En la pestaña **Controlador**, haga clic en **Actualizar controlador**.  
Aparece la ventana **Asistente para actualización de hardware**.  
Siga las instrucciones que aparecen en la pantalla. Puede hacer que Windows® busque el controlador, o bien indicar su ubicación usted mismo.

## ¿Cómo cambiar el diseño de sus ventanas con el programa **UI Design Selector**?

Puede cambiar el diseño de ventana del software Sony compatible con el programa **UI Design Selector**.

Para cambiar el diseño de la ventana utilizando **UI Design Selector**, proceda de la manera siguiente:

- 1 Haga clic en **Inicio** y después en **Panel de control**.  
Si no ve **UI Design Selector**, haga clic en **Cambiar a vista clásica** en el lado izquierdo.
- 2 Haga doble clic en **UI Design Selector**.  
Aparece la casilla de diálogo **UI Design Selector**.
- 3 Haga clic en << o >> y seleccione el diseño que desea.
- 4 Haga clic en **Apply**.  
El diseño de la ventana **UI Design Selector** cambia para mostrarle una vista previa del diseño que ha elegido para el software Sony.
- 5 Para probar otro diseño, haga clic en << o >>.
- 6 Haga clic en **OK** cuando esté satisfecho con su elección.  
La casilla de diálogo **UI Design Selector** desaparece y el diseño del software Sony cambia al que usted ha seleccionado.


## ¿Cómo fijar un papel tapiz Sony?

Su ordenador Sony VAIO le ofrece, entre otras muchas prestaciones, una selección de papeles tapiz.

Podrá cambiar el papel tapiz y el fondo del escritorio, tantas veces como desee. Existen diversos papeles tapiz específicos de VAIO entre los que puede elegir.

Para fijar otro papel tapiz de VAIO, proceda de la manera siguiente:

- 1 Vaya al **Panel de control** y seleccione la opción **Cambiar a vista clásica**.  
Haga doble clic en el icono **Pantalla**.  
Aparece la casilla de diálogo **Propiedades de pantalla**.
- 2 Haga clic en la pestaña **Escritorio**.  
Aparece una lista de papeles tapiz Windows y VAIO.
- 3 Seleccione un papel tapiz en la lista **Fondo**.  
Podrá ver una vista previa de este papel tapiz en el monitor situado encima de la lista **Fondo**.
- 4 Ajuste la posición del papel tapiz con la lista desplegable **Posición**.
- 5 Cuando encuentre el papel tapiz adecuado, haga clic en **Aplicar**.
- 6 Haga clic en **Aceptar** para cerrar la casilla de diálogo **Propiedades de pantalla**.  
El papel tapiz se instala a su ordenador.

 Una mayor resolución de pantalla reduce el tamaño de los objetos de su pantalla y aumenta el espacio relativo de su escritorio.

Es posible que no pueda aumentar la resolución de la pantalla por encima de un cierto nivel. Su monitor y los adaptadores de vídeo, por ejemplo, determinan cuánto puede cambiar la resolución.

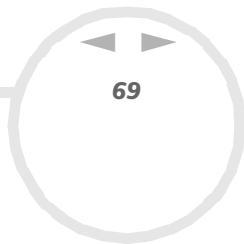
## ¿Cómo seleccionar un protector de pantalla Sony?

Un protector de pantalla es una imagen animada que se activa en la pantalla del ordenador cuando no se detecta actividad por parte del usuario durante un período determinado. El objetivo original de los protectores de pantalla era evitar las quemaduras (la quemadura de una imagen en el fósforo del interior del tubo de rayos catódicos después de que dicha imagen siguiera siendo explorada durante horas). De hecho, la tecnología de visualización CRT actual hace que las quemaduras sean muy improbables, excepto en condiciones extremas.

Su ordenador incluye protectores de pantalla integrados entre los que podrá seleccionar. ¿Por qué no prueba el nuevo VAIO Clock Screen Saver?

Para cambiar el protector de pantalla integrado, proceda de la manera siguiente:

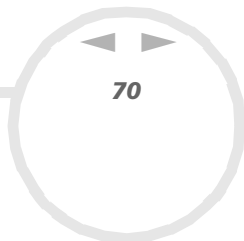
- 1 Haga clic con el botón derecho en el escritorio.
- 2 Seleccione **Propiedades**.  
Aparece la casilla de diálogo **Propiedades de pantalla**.
- 3 Seleccione la pestaña **Protector de pantalla**.
- 4 En el menú desplegable de protectores de pantalla, seleccione uno de ellos.
- 5 Para ver el aspecto del protector de pantalla, haga clic en **Vista previa**.
- 6 Haga clic en **Aplicar** y en **Aceptar**.



## ¿Cómo instalar y actualizar aplicaciones?

En esta sección se explica cómo instalar, ejecutar o desinstalar un software. Además, aprenderá cómo descargar las actualizaciones más recientes en nuestro sitio web.

- ❑ ¿Cómo instalar el software? ([pagina 70](#))
- ❑ ¿Cómo cambiar o quitar el software? ([pagina 71](#))
- ❑ ¿Cómo desinstalar el software? ([pagina 71](#))
- ❑ ¿Cómo descargar el software? ([pagina 74](#))



## ¿Cómo instalar el software?

Antes de instalar las aplicaciones:

- ❑ Instale y conecte un dispositivo de hardware, si fuera necesario (consulte **¿Cómo instalar un controlador? (pagina 76)**);
- ❑ Salga de todos los programas Windows®.

Para instalar una aplicación desde el CD-ROM suministrado, proceda de la manera siguiente:

- 1 Haga clic en **Inicio** y después en **Panel de control**.
- 2 Haga doble clic en **Agregar o quitar programas**.  
Aparece la casilla de diálogo **Agregar o quitar programas**.
- 3 Haga clic en **Agregar nuevos programas**, y después en **CD o disquete**.  
Aparece la ventana **Instalar programa desde disco o CD-ROM**.
- 4 Introduzca el primer disquete o CD-ROM de instalación y haga clic en **Siguiente**.  
Aparece **Ejecutar el programa de instalación**.
- 5 Haga clic en **Examinar...** para encontrar el programa de instalación.  
Aparece la ventana **Examinar**.
- 6 Seleccione el programa de instalación y haga clic en **Abrir**.  
Aparece la ruta del programa de instalación en la casilla de texto **Abrir**.
- 7 Haga clic en **Finalizar**.  
Podría aparecer una casilla de diálogo **Acuerdo de licencia**.
- 8 Lea el acuerdo y haga clic en **Sí** para aceptar.  
Se le pedirá que defina la ubicación donde desea instalar el software.
- 9 Haga clic en **Explorar** para seleccionar una carpeta y haga clic en **Siguiente**.  
Si fuera necesario, seleccione el tipo de instalación que desea y haga clic en **Siguiente**.  
Comenzará la instalación del software.  
Asegúrese de seleccionar **Sí, deseo reiniciar mi ordenador en este momento** si se le pregunta.

**10** Haga clic en **Finalizar**.

Se completa la instalación y se reinicia el ordenador.

 Cuando utiliza **Agregar o quitar programas**, sólo podrá instalar programas que estén escritos para sistemas operativos Windows®.

## ¿Cómo cambiar o quitar el software?

En todo momento podrá quitar o cambiar una aplicación de software.

Para cambiar o quitar un software, proceda de la manera siguiente:

**1** Haga clic en **Inicio**, en **Panel de control**, y después en **Agregar o quitar programas**.

**2** Seleccione el software que desea cambiar o quitar.

Para cambiar un programa, haga clic en **Cambiar o Quitar** o **Cambiar**.

Para quitar un programa, haga clic en **Cambiar o Quitar** o **Quitar**.

**!** Cuando hace clic en **Cambiar o Quitar**, algunos programas pueden quitarse sin más aviso.

 Puede ordenar los programas seleccionando distintas opciones en **Ordenar por**.

**Agregar o quitar programas** sólo quitará programas que hayan sido escritos para los sistemas operativos Windows®. Para otros programas, consulte la documentación para ver si se pueden quitar otros archivos (p. ej. archivos .ini).

## ¿Cómo desinstalar el software?

Antes de proseguir, cierre la aplicación que desea desinstalar.

Para desinstalar el software, proceda de la manera siguiente:

**1** Desde le menú **Inicio**, haga clic en **Panel de control**.

Aparece la ventana **Panel de control**.

**2** Haga doble clic en el icono **Agregar o quitar programas**.

Aparece la casilla de diálogo **Agregar o quitar programas**.



- 3 Seleccione el software que desea desinstalar en la lista de programas instalados actualmente, y después haga clic en **Cambiar o Quitar**.
- 4 Seleccione **Quitar**, y después haga clic en **Siguiente**.  
Aparece la casilla de diálogo **Confirmar la eliminación del archivo**.
- 5 Haga clic en **OK**.  
Si aparece la casilla de diálogo **Se ha detectado un archivo bloqueado**, haga clic en **Reiniciar**. El ordenador se reiniciará una vez finalizada la desinstalación y se borrarán todos los archivos previamente utilizados.  
Si aparece la casilla de diálogo **Se ha detectado un archivo compartido**, se recomienda que haga clic en **No** para mantener los archivos compartidos.
- 6 Haga clic en **Cerrar**.  
Se ha desinstalado el software.

## Precaución

### Windows® File protection

La instalación de un programa podría sobre-escribir archivos compartidos del tipo de las bibliotecas de vínculos dinámicos (archivos DLL – Dynamic Link Libraries)\* y los archivos ejecutables (archivos EXE). Cuando se sobre-escriben archivos de sistema, el comportamiento de éste se hace imprevisible, los programas se comportan de manera irregular y el sistema operativo podría fallar.

Nunca elimine archivos que tengan las extensiones siguientes: SYS, DLL, OCX, TTF, o FON.

En Windows® XP, **Windows File Protection** (Protección de archivos Windows) evita el reemplazo de los archivos protegidos por el sistema, tales como SYS, DLL, OCX, TTF, FON, y EXE. **Windows File Protection** se ejecuta en segundo plano y protege todos los archivos instalados por el programa **Windows Setup**.

**Windows File Protection** detecta los intentos de otros programas para reemplazar o mover un archivo de sistema protegido. También comprueba la firma digital del archivo.

\* Esta es una característica del sistema operativo que permite que las rutinas ejecutables (generalmente cumplen una función específica o un conjunto de funciones) se almacenen por separado como archivos con extensiones DLL. Estas rutinas se cargan únicamente cuando son necesarias para el programa que las invoca.

### Verificación de la firma digital del archivo

Cuando instale una nueva aplicación en su ordenador, podría sobre-escribir archivos de sistema y archivos de controladores de dispositivo con versiones sin firma o incompatibles, lo que causa la inestabilidad del sistema.


Los archivos de sistema y los archivos de controladores de dispositivos suministrados con Windows® XP tienen una firma digital Microsoft, que indica que se trata de archivos originales, de archivos de sistema inalterados o de archivos aprobados por Microsoft® para ser utilizados con Windows®.

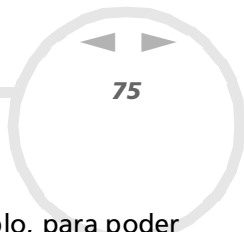
## ¿Cómo descargar el software?

Por favor, recuerde que puede descargar las últimas actualizaciones del software para su ordenador en nuestro sitio web.

Sólo tiene que hacer clic en el siguiente enlace para acceder a: [www.vaio-link.com](http://www.vaio-link.com).

Para descargar las últimas actualizaciones, proceda de la manera siguiente:

- 1 Vaya a [www.vaio-link.com](http://www.vaio-link.com) y elija su idioma.
  - 2 Rellene los dos códigos y haga clic en **Enter Site**.
  - 3 Seleccione **Downloads** y siga el procedimiento.  
Aparece una lista con las descargas posibles.
  - 4 Elija la actualización adecuada y siga las instrucciones en línea para descargarla.
-  Para instalar su aplicación, consulte la sección [¿Cómo instalar el software? \(pagina 70\)](#).



## ¿Cómo administrar los controladores?

Un controlador es un software que le permite utilizar dispositivos de hardware. Por ejemplo, para poder utilizar una impresora, primero es necesario instalar su controlador. Muchos controladores, como por ejemplo el controlador del ratón, están incluidos con el sistema operativo.

En esta sección se explica cómo instalar, verificar, actualizar o desinstalar un controlador.

También se explica la característica Windows® XP Rollback.

Finalmente, aprenderá a descargar las actualizaciones más recientes en nuestro sitio web.

- ❑ ¿Cómo instalar un controlador? ([pagina 76](#))
- ❑ ¿Cómo verificar la instalación de un controlador? ([pagina 77](#))
- ❑ ¿Cómo actualizar un controlador? ([pagina 78](#))
- ❑ ¿Cómo desinstalar un controlador? ([pagina 79](#))
- ❑ ¿Cómo restaurar un controlador? ([pagina 81](#))
- ❑ ¿Cómo descargar controladores? ([pagina 82](#))

## ¿Cómo instalar un controlador?

Si el controlador no está incluido en el procedimiento de instalación específico, proceda de la manera siguiente para instalarlo:

- 1 Introduzca el CD-ROM de aplicación en la unidad CD-ROM (o el disco o el CD-ROM que acompaña al dispositivo que desea configurar).
- 2 Conecte a su ordenador el dispositivo que necesita un controlador. Aparece la pantalla **Asistente de Nuevo hardware encontrado**.
- 3 Seleccione **Especificar una ubicación** y haga clic en **Siguiente**.
- 4 Cuando instale un controlador desde el CD-ROM (o disco) suministrado usando una unidad de CD-ROM (o de disco) conectada al ordenador, seleccione la carpeta **Controladores/Drivers** en la unidad CD-ROM (o disco).
- 5 Cuando instale un controlador después de haber copiado en su disco duro el contenido del CD-ROM (o disco) suministrado, explore para encontrar el subdirectorio que contiene el controlador. El subdirectorio debería encontrarse en la carpeta que ha copiado del CD-ROM (o del disco).
- 6 Haga clic en **Aceptar** para comenzar el procedimiento de búsqueda.
- 7 Haga clic en **Siguiente** para instalar el controlador. Cuando el controlador haya sido instalado, aparecerá una nueva ventana.
- 8 Haga clic en **Finalizar**. Es posible que se le pida que reinicie el ordenador.
- 9 Haga clic en **Sí**. El controlador está instalado.



Para instalar el controlador de su dispositivo, debe iniciar una sesión en su ordenador con un administrador de cuentas.

## ¿Cómo verificar la instalación de un controlador?

Cuando se reinicia el ordenador, verifique que el dispositivo funciona correctamente.

Para verificar la instalación del controlador, proceda de la manera siguiente:

- 1 Desde le menú **Inicio**, haga clic en **Panel de control**.  
Aparece la ventana **Panel de control**.
- 2 Haga doble clic en el icono **Sistema**.  
Aparece la casilla de diálogo **Propiedades del sistema**.  
Si no ve el icono **Sistema**, haga clic en **Cambiar a vista clásica** en el lado izquierdo.
- 3 En la pestaña **Hardware**, haga clic en el botón **Administrador de dispositivos**.
- 4 Haga doble clic en la opción correspondiente al dispositivo que ha instalado, y después haga doble clic en su dispositivo.  
Aparece la casilla de diálogo **Propiedades**.
- 5 Asegúrese de que debajo de **Estado del dispositivo** aparece el mensaje **Este dispositivo está funcionando correctamente**.
- 6 Haga clic en **Aceptar**.  
Cierre todas las ventanas abiertas; el dispositivo está listo para ser utilizado.

El dispositivo no funcionará correctamente en los casos siguientes:

- ❑ Su dispositivo aparece en el **Administrador de dispositivos** con un signo de interrogación o una exclamación de color amarillo. Haga clic con el botón derecho en el dispositivo y haga clic en **Desinstalar**. Después repita el procedimiento **¿Cómo instalar un controlador? (pagina 76)**, desde el paso 2.
- ❑ Al hacer doble clic en la categoría de su dispositivo en la lista del **Administrador de dispositivos**, ésta no muestra su dispositivo. Tendrá que quitar el dispositivo. Para ello, consulte **¿Cómo desinstalar un controlador? (pagina 79)**. Después repita el procedimiento **¿Cómo instalar un controlador? (pagina 76)**, desde el paso 2.

- ❑ Haciendo doble clic en **Otros dispositivos** aparece su dispositivo. Haga clic con el botón derecho en su dispositivo y haga clic en **Desinstalar**. Repita el procedimiento **¿Cómo instalar un controlador? (pagina 76)**, desde el paso 2.
- ❑ Si no aparece el mensaje **Este dispositivo está funcionando correctamente**, el dispositivo podría no funcionar correctamente. Haga clic en **Aceptar** para cerrar la casilla de diálogo **Propiedades**, y después vuelva a instalar el controlador de la manera siguiente:
  - ❑ Haga clic con el botón derecho en **Desinstalar**.
  - ❑ Cuando aparezca la casilla de diálogo **Confirmar la eliminación del dispositivo**, haga clic en **Aceptar**.
  - ❑ Haga clic en **Sí** y reinicie el ordenador.
  - ❑ Cuando se reinicia el ordenador, repita el procedimiento **¿Cómo instalar un controlador? (pagina 76)**, desde el paso 2.
- ❑ Si su dispositivo no aparece en la casilla de diálogo **Propiedades**, no está funcionando correctamente. Repita los pasos del 1 al 4 de la sección anterior para verificar la instalación del controlador. Haga clic en su dispositivo, y después haga clic en **Desinstalar** para quitar el controlador. Haga clic en **Sí** para reiniciar el ordenador. Cuando se reinicia el ordenador, repita el procedimiento **¿Cómo instalar un controlador? (pagina 76)**, desde el paso 2.

## ¿Cómo actualizar un controlador?

Para actualizar el controlador, proceda de la manera siguiente:

- 1 Haga clic en **Inicio** en la barra de tareas.
- 2 Haga clic en **Panel de control**.
- 3 Haga clic **Impresoras y otro hardware**.  
Haga clic en el dispositivo que desea revertir.
- 4 En la pestaña **Hardware**, haga clic en **Propiedades**.

- 5 En la pestaña **Controlador**, haga clic en **Actualizar controlador**.
- 6 Siga las instrucciones que aparecen en la pantalla. Puede hacer que Windows® busque el controlador, o bien indicar su ubicación usted mismo.

O bien:

- 1 Haga clic en **Inicio** en la barra de tareas.
- 2 Haga clic en **Mi PC** desde el menú.
- 3 Haga clic en **Ver información del sistema** a la izquierda de la ventana.
- 4 En la pestaña **Hardware**, haga clic en el botón **Administrador de dispositivos**.
- 5 Haga doble clic en la opción correspondiente al dispositivo que ha instalado, y después haga doble clic en su dispositivo.  
Aparece la casilla de diálogo **Propiedades**.
- 6 Haga clic en la pestaña **Controlador**.
- 7 Haga clic en **Actualizar controlador**.  
El controlador está actualizado.

 Para actualizar el controlador de su dispositivo, debe iniciar una sesión en su ordenador con un administrador de cuentas.

## ¿Cómo desinstalar un controlador?

Deje el dispositivo conectado al ordenador mientras lo desinstala.

Para desinstalar el controlador, proceda de la manera siguiente:

- 1 Haga clic en **Inicio** en la barra de tareas.
- 2 Haga clic en **Panel de control**.
- 3 Haga clic **Impresoras y otro hardware**.  
Haga clic en el dispositivo que desea revertir.
- 4 En la pestaña **Hardware**, haga clic en **Propiedades**.



- 5 En la pestaña **Controlador**, haga clic en **Desinstalar**.
- 6 Si se le indica que reinicie el ordenador, haga clic en **Sí**.  
El botón **Desinstalar** no está disponible si al quitar el controlador el dispositivo se volviera inestable.

O bien:

- 1 Haga clic en **Inicio** en la barra de tareas.
- 2 Haga clic en **Mi PC** desde el menú.
- 3 Haga clic en **Ver información del sistema** a la izquierda de la ventana.
- 4 En la pestaña **Hardware**, haga clic en el botón **Administrador de dispositivos**.
- 5 Haga doble clic en la opción correspondiente al dispositivo que ha instalado, y después haga doble clic en su dispositivo.  
Aparece la casilla de diálogo **Propiedades**.
- 6 Haga clic en la pestaña **Controlador**.
- 7 Haga clic en **Desinstalar**.  
El controlador está desinstalado.

 Para desinstalar el controlador de su dispositivo, debe iniciar una sesión en su ordenador con un administrador de cuentas.

## ¿Cómo restaurar un controlador?

System Restore (Restauración del sistema) es una característica de Microsoft® Windows® XP que, si hubiera un problema, restaura su ordenador al estado previo, sin perder sus archivos de datos personales.

System Restore supervisa los cambios en el sistema, y crea automáticamente puntos de restauración fácilmente identificables. Estos puntos de restauración le permiten devolver el sistema a un estado anterior. Se crean cada día y en el momento en que se producen sucesos significativos en el sistema (como cuando se instala una aplicación o un controlador).


Para revertir a un controlador anterior, proceda de la manera siguiente:

- 1 En el **Panel de control**, abra el dispositivo que no funciona correctamente.  
Para abrir el dispositivo:
  - Haga clic en **Inicio** en la barra de tareas.
  - Haga clic en **Panel de control**.  
Aparece la ventana **Panel de control**.
  - Haga clic **Impresoras y otro hardware**.
  - Haga clic en el dispositivo que desea revertir.
- 2 En la pestaña **Hardware**, haga clic en **Propiedades**.
- 3 Haga clic en la pestaña **Controlador**.
- 4 En la pestaña **Controlador**, haga clic en **Deshacer controlador**.

O bien:

- 1 Haga clic en **Inicio** en la barra de tareas.
- 2 Haga clic en **Mi PC** desde el menú.
- 3 Haga clic en **Ver información del sistema** a la izquierda de la ventana.
- 4 En la pestaña **Hardware**, haga clic en el botón **Administrador de dispositivos**.

- 5 Haga doble clic en la opción correspondiente al dispositivo que ha instalado, y después haga doble clic en su dispositivo.  
Aparece la casilla de diálogo **Propiedades**.
- 6 Haga clic en la pestaña **Controlador**.
- 7 En la pestaña **Controlador**, haga clic en **Deshacer controlador**.  
Tendrá de vuelta el controlador previo.

 Para completar el procedimiento, es necesario que inicie una sesión en su ordenador con una cuenta de usuario.  
La restauración del ordenador no afecta ni cambia sus archivos de datos personales.  
Para obtener más información sobre System Restore, consulte la Ayuda Windows®.

## ¿Cómo descargar controladores?

Por favor, tenga en cuenta que es posible descargar las últimas versiones de los controladores para su ordenador en nuestro sitio web.

Sólo tiene que hacer clic en el siguiente enlace para acceder a: [www.vaio-link.com](http://www.vaio-link.com).

Para descargar los últimos controladores, proceda de la manera siguiente:

- 1 Vaya a [www.vaio-link.com](http://www.vaio-link.com) y elija su idioma.  
Cuando accede a VAIO-Link por primera vez, aparece **Web Disclaimer**.
- 2 Rellene los dos códigos y haga clic en **Enter Site**.
- 3 Seleccione **Downloads** y siga el procedimiento.  
Aparece una lista con las descargas posibles.
- 4 Elija el controlador adecuado y siga las instrucciones en línea para descargarlo.  
Para instalar el controlador, siga las instrucciones que descargó con el controlador.

## ¿Cómo utilizar los CD-ROM de recuperación?

El CD-ROM de recuperación suministrado con su ordenador le permite realizar una recuperación completa del sistema, y le ayuda a reinstalar manualmente aplicaciones individuales y controladores de unidades.

- ❑ Lleve a cabo una **Recuperación de aplicación** para:
    - ❑ Reinstalar un controlador individual si uno de los dispositivos no funciona correctamente.
    - ❑ Reinstalar una aplicación individual si tiene problemas ejecutándola.
  - ❑ Lleve a cabo una **Recuperación de sistema** en los casos siguientes:
    - ❑ Si el sistema se bloquea.
    - ❑ Si desea modificar el tamaño de las particiones del disco duro.
- ! Estos CD-ROM de recuperación pueden utilizarse únicamente en el ordenador Sony con el que se envían y no pueden utilizarse en otros PC Sony o de otros fabricante.
- ❑ Recuperación de una aplicación ([pagina 84](#))
  - ❑ Recuperación del sistema ([pagina 86](#))
  - ❑ Abortar el proceso de recuperación del sistema ([pagina 92](#))

## Recuperación de una aplicación

El último CD del juego de CD-ROM de recuperación contiene la mayoría de las aplicaciones que estaban preinstaladas en su ordenador. Reinstalar el programa desde este CD de aplicaciones puede solucionar los problemas que tienen lugar cuando no funciona correctamente, o si Windows® experimenta algún problema al ejecutar un dispositivo.

Para llevar a cabo la recuperación de una aplicación, proceda de la manera siguiente:

- 1 Encienda su ordenador (utilizando únicamente la alimentación CA) y espere hasta que Windows® se haya cargado.
- 2 Introduzca el **último** CD-ROM de recuperación en la unidad de disco.
- 3 Acceda a la unidad a través de **Mi PC** y abra la carpeta **Apps**.
- 4 Abra la carpeta de la aplicación que desea reinstalar.
- 5 Haga doble clic en el archivo **Setup**.
- 6 Siga las instrucciones del **Installer**.

 El último disco CD-ROM de recuperación debe ejecutarse desde Windows®.

La recuperación de la aplicación no puede ejecutarse desde DOS.

Cuando lleve a cabo la recuperación de una aplicación, no perderá los datos de su disco duro.

En la mayoría de los casos, se recomienda desinstalar la aplicación antes de volver a instalarla.

## Reinstalar un controlador desde el CD de aplicación

Algunas aplicaciones o periféricos requieren controladores específicos que no se encuentran en el sistema operativo Windows®.

El último CD del juego de CD-ROM de recuperación contiene los controladores necesarios para los dispositivos de hardware preinstalados. Al reinstalar un controlador desde este CD puede solucionar los problemas acaecidos si Windows® tiene problemas con algún dispositivo. Para obtener más detalles sobre la administración de los controladores, consulte **¿Cómo administrar los controladores? (pagina 75)**.

Para reinstalar/actualizar un controlador, proceda de la manera siguiente:

- 1 Encienda su ordenador (utilizando únicamente la alimentación CA) y espere hasta que Windows® se haya cargado.
- 2 Introduzca el **último** CD-ROM de recuperación en la unidad de disco.
- 3 Acceda a la unidad a través de **Mi PC** y abra la carpeta **Drivers**.
- 4 Compruebe que el controlador que necesita está en la carpeta.
- 5 Haga clic en **Inicio** en la barra de tareas.
- 6 Haga clic en **Panel de Control, Rendimiento y Mantenimiento, y Sistema**.
- 7 En la pestaña **Hardware**, seleccione **Administrador de dispositivos** y haga doble clic en el dispositivo que desea actualizar.
- 8 En la pestaña **Controlador** haga clic en **Actualizar controlador**.  
Siga las instrucciones que aparecen en la pantalla. Puede hacer que Windows® busque el controlador, o bien indicar su ubicación usted mismo.

## Recuperación del sistema

El proceso de recuperación le permite:

- 1 Reinstalar una imagen del disco duro tal como era antes de que comenzara a utilizar el ordenador. En caso de que su sistema esté gravemente dañado, por ejemplo, si Windows® no funciona correctamente, o si su PC se comporta de forma anormal, la recuperación del sistema reinstalará completamente la configuración original del sistema en su unidad C:.
- 2 Cambiar el tamaño de dos particiones del disco duro, o borrarlas completamente. Si decide modificar el tamaño de las particiones, se borrarán los datos de las unidades C: y D: (consulte **Utilizar unidades divididas en partes (pagina 87)**).


### Notas sobre la recuperación del sistema

- ❑ El proceso de recuperación puede durar hasta 60 minutos y, en ese momento, se le indicará que cambie el CD.
- ❑ Sólo puede recuperar el software vinculado a su ordenador. No funciona para el software que haya instalado posteriormente ni para los datos que haya creado.
- ❑ Con este procedimiento se recupera la totalidad del sistema, lo que significa que no podrá elegir únicamente la recuperación de Windows®.
- ❑ Antes de intentar la recuperación del sistema, asegúrese de que su ordenador está conectado a la fuente de alimentación CA (no a la batería).
- ❑ Una vez realizada la recuperación, se recomienda que retire el CD-ROM de recuperación de la unidad de disco antes de reinicializar el ordenador.
- ❑ Para llevar a cabo una recuperación del sistema, el ordenador portátil no debe estar acoplado (deberá desconectarlo de la estación de acoplamiento, a menos que su unidad de CD-ROM esté en la unidad de acoplamiento).

## Utilizar unidades divididas en partes

Es posible que haya notado que en **Mi PC** aparecen disponibles dos particiones de disco (C: y D:). Su disco duro viene de fábrica con 2 particiones lógicas. Esto no significa que su ordenador contiene dos discos duros.

Cuando comienza a utilizar su ordenador, su partición C: (también conocida como unidad C:) contiene todos los archivos necesarios para utilizar Windows® y otras aplicaciones preinstaladas, mientras que la unidad D: está vacía. La unidad D: es el espacio ideal para almacenar todos sus documentos y archivos, especialmente los que son muy voluminosos, como las películas digitales capturadas por DVgate.

 Pese a que puede realizar una recuperación del sistema y cambiar los parámetros de partición con el fin de tener sólo una unidad C:, no le recomendamos esta opción si desea utilizar aplicaciones de edición de vídeo del tipo DVgate.

Para optimizar el almacenamiento de datos, utilice la unidad C: para instalar nuevas aplicaciones, y guarde todos sus documentos y archivos en la unidad C:. Al hacerlo, evitará la pérdida de sus datos en caso de que tenga que realizar una recuperación del sistema.

No trate de añadir, borrar o cambiar el tamaño de las particiones a menos que sea absolutamente necesario. Al cambiar los parámetros de la partición podrían borrarse todos los archivos del disco duro.

Si necesita realizar una recuperación del sistema, pero no desea perder los datos almacenados en su disco duro, copie todos los archivos que desea conservar en la unidad C:. Durante el proceso de recuperación del sistema, elija la opción mantener la información de partición actual. Al hacerlo, la unidad D: permanecerá inalterada después del proceso de recuperación.

Si necesita cambiar el tamaño de sus particiones, puede hacerlo eligiendo **Recuperación de la unidad personalizada** en el proceso de configuración de la recuperación del sistema. En este caso, es importante que tenga en cuenta que se borrarán todos los datos de su disco duro. Si necesita conservar archivos, asegúrese de hacer una copia de seguridad antes de llevar a cabo la recuperación del sistema.



## Comenzar el proceso de recuperación del sistema

Para comenzar la recuperación del sistema, proceda de la manera siguiente:

- 1 Encienda su ordenador (utilizando únicamente la fuente de alimentación CA) e introduzca el primer CD-ROM de recuperación del sistema en la unidad de disco.
- 2 Si todavía puede acceder a Windows®, apague su ordenador (comando **Apagar/Apagar equipo**)\*.
- 3 Espere 10 segundos y vuelva a encender el ordenador.
- 4 El sistema comenzará automáticamente a leer el CD y le pedirá que espere.
- 5 En la ventana que aparece, haga clic en **Siguiente**.
- 6 Lea la introducción y haga clic en **Siguiente**.  
Ahora puede elegir el tipo de recuperación.

\* Si su sistema está gravemente dañado y no puede acceder a Windows®, tendrá que apagar el ordenador pulsando el botón de potencia durante más de cuatro segundos. Espere diez segundos antes de volver a pulsar el botón para encender el sistema.

## Recuperar el sistema sin cambiar el tamaño de las particiones

Para restaurar completamente el software, los controladores y los parámetros originales de su ordenador sin cambiar el tamaño de las particiones, elija la primera opción y ejecute una Recuperación Predeterminada de la Unidad de Sistema. Al realizar esta recuperación se perderán todos los datos almacenados en la unidad C:; pero se conservarán los datos de la unidad D:.

Este proceso de recuperación dura aproximadamente una hora.

Para realizar la Recuperación predeterminada de la unidad de sistema, proceda de la manera siguiente:

- 1 Seleccione el botón situado al lado de **Recuperación de la unidad del sistema predeterminada (Recomendada)**.
- 2 Haga clic en **Siguiente**.  
Se le preguntará si está seguro de que quiere recuperar el sistema.

- 3 Haga clic en **Sí** para confirmar.  
Comienza el proceso de recuperación.
- 4 Cuando se le pida, extraiga el CD e introduzca el siguiente.
- 5 Cuando el proceso haya terminado, haga clic en **Aceptar**.
- 6 En la ventana que aparece, haga clic en **Siguiente**.  
El sistema expulsará el CD automáticamente.
- 7 Retire el CD, cierre la unidad y haga clic en **Finalizar**.  
Se ha restablecido la configuración inicial de su sistema y éste se reiniciará automáticamente.

### *Recuperar el sistema con particiones de tamaño modificado*

Para poder cambiar el tamaño de las particiones antes de restaurar completamente el software, los controladores y los parámetros originales de su ordenador, elija **Recuperación de la unidad personalizada**.

Al cambiar el tamaño de las particiones de los dos discos duros se perderán los datos almacenados en la unidad C: y en la unidad D:.

Este proceso de recuperación dura aproximadamente una hora.

Para realizar la Recuperación personalizada de la unidad, proceda de la manera siguiente:

- 1 Seleccione el botón situado al lado de **Recuperación de la unidad personalizada**.
- 2 Haga clic en **Siguiente**.  
Ahora dispone de tres opciones:
- 3 Recuperación de la unidad del sistema predeterminada (consulte **Recuperar el sistema sin cambiar el tamaño de las particiones (pagina 88)**).
- 4 Cambiar la medida de partición y recuperar.
- 5 Recuperación de la configuración predeterminada de fábrica.

### *Cambiar manualmente el tamaño de las particiones*

Elegir **Cambiar la medida de partición y recuperar** le permite seleccionar manualmente el tamaño de su unidad C; y dejar los gigabytes restantes para la unidad C:. Mientras tanto, se borrarán los tamaños de las particiones actuales, el disco duro volverá a formatearse y se restaurará todo el software original igual que en el proceso de recuperación estándar.

Este proceso de recuperación dura aproximadamente una hora.

Para cambiar manualmente el tamaño de las particiones y realizar una recuperación del sistema, proceda de la manera siguiente:

- 1 Seleccione el botón situado al lado de **Cambiar la medida de partición y recuperar**.
- 2 Haga clic en **Siguiente**.
- 3 En la siguiente pantalla, fije el tamaño de la unidad C: en gigabytes, o elija la opción para restaurar el tamaño predeterminado pulsando **Predeterminado**.
- 4 Haga clic en **Siguiente**.
- 5 Lea el resumen del proceso de recuperación que va a realizar y haga clic en **Siguiente** para comenzar el proceso.
- 6 Haga clic en **Sí** para confirmar.
- 7 Cuando se le pida, retire el CD e introduzca el siguiente.
- 8 Cuando el proceso haya terminado, haga clic en **Aceptar**.
- 9 En la ventana que aparece, haga clic en **Siguiente**.  
El sistema expulsará el CD automáticamente.
- 10 Retire el CD, cierre la unidad y haga clic en **Finalizar**.  
Los parámetros del sistema han cambiado y el ordenador se reiniciará automáticamente.

### *Restaurar el tamaño predeterminado de las particiones*

Si ya había cambiado el tamaño de las particiones después de haber comprado el ordenador Sony, elegir **Recuperación de la configuración predeterminada de fábrica** le permite restaurar el disco duro a su tamaño original. Mientras tanto, se borrarán los tamaños de las particiones actuales, el disco duro volverá a formatearse y se restaurará todo el software original igual que en el proceso de recuperación estándar.

Este proceso de recuperación dura aproximadamente una hora.


Para restaurar el tamaño predeterminado del disco duro, proceda de la manera siguiente:

- 1 Seleccione el botón situado al lado de **Recuperación de la configuración predeterminada de fábrica**.
- 2 Haga clic en **Siguiente**.
- 3 Lea el resumen del proceso de recuperación que va a realizar y haga clic en **Siguiente** para comenzar el proceso.
- 4 Haga clic en **Sí** para confirmar.
- 5 Cuando se le pida, retire el CD e introduzca el siguiente.
- 6 Cuando el proceso haya terminado, haga clic en **Aceptar**.
- 7 En la ventana que aparece, haga clic en **Siguiente**.  
El sistema expulsará el CD automáticamente.
- 8 Retire el CD, cierre la unidad y haga clic en **Finalizar**.  
Se ha restablecido la configuración inicial de su sistema y éste se reiniciará automáticamente.

## Abortar el proceso de recuperación del sistema

Antes de que comience el verdadero proceso de recuperación, la VAIO System Recovery Utility hace posible la anulación de la configuración que haya podido establecer. La mayoría de las pantallas le recordarán que se perderán los datos y que puede volver a la pantalla anterior (pulse **Atrás**), o abortar completamente el proceso de recuperación. Para abortar, retire el CD de recuperación, pulse **Cancelar**, y haga clic en **Sí** para confirmar. El sistema se reiniciará automáticamente.

Sin embargo, una vez que haya comenzado el proceso de recuperación, al anular el proceso se borrarán todos los datos de su unidad C:. Si ha realizado cambios en la configuración de las particiones, perderá todos los datos de las dos particiones del disco duro.

 Si no retira el CD antes de pulsar **Cancelar**, volverá a comenzar la recuperación del sistema.