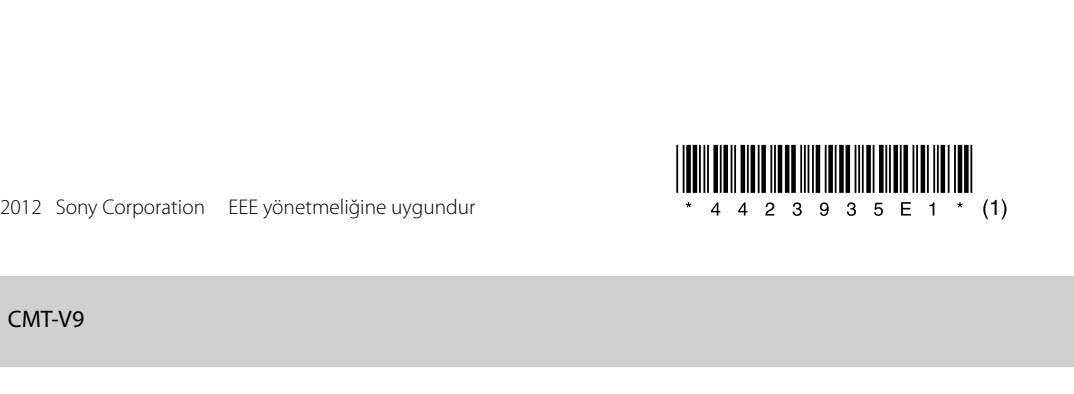


# Mikro HI-FI Komponent Sistemi

**TR** Kullanım Talimatları



©2012 Sony Corporation EEE yönetmeliğine uygundur



http://www.sony.net/



## UYARI

Yangın tehlikesini azaltmak için, cihazın havalandırma deliğini gazete, masa örtüsü, perde vb. ile kapatmayın. Yanan mum gibi açık alev kaynaklarını cihazın üzerine yerleştirmeyin.

Yangın veya elektrik çarpması tehlikesini azaltmak için, bu cihazı sıvıların damlamasına veya sıçramasına maruz bırakmayın ve cihazın üzerine vazö gibi sıvıyla dolu eşyaları yerleştirmeyin.

Cihazı kitaplık veya gömme dolap gibi kapalı yerlere kurmayın.

AC adaptörün ana fişi AC adaptörü şebekeden ayırmak için kullanıldığında, fişi kolay erişilebilir nitelikte bir AC prize bağlayın. Fişte bir anormallik olduğunu fark ederseniz, derhal AC prizden çıkarın.

Pilleri veya cihazı, pilleri takılıyken güneş ışığı, yangın vb. gibi aşırı ısı kaynaklarına maruz bırakmayın.

Ana birim kapatılsa olsa bile, AC prize bağlı olduğu sürece AC adaptörün şebeke bağlantısı kesilmiş olmaz. İsim plakası ana birimin alt tarafında, dış kısımda ve AC adaptörün yüzeyinde bulunmaktadır.

### DIKKAT

Bu ürünle birlikte optik cihazların kullanılması, gözlerin maruz kalacağı tehlikeyi artırır.



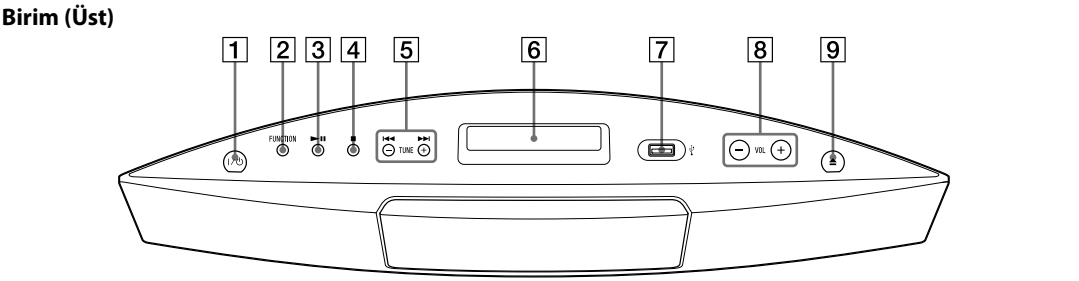
Bu cihaz 1. SINIF LAZER ürünü olarak sınıflandırılmıştır. Bu etiket ana birimin dış tarafında, alt kısımda bulunmaktadır.
**Müşteriler için uyarı: Aşağıdaki bilgiler yalnızca AB direktiflerinin uygulandığı ülkelerde satılan ürünler için geçerlidir.**
Bu ürünün imalatçısı, 1-7-1 Konan Minato-ku Tokyo, 108-0075 Japonya adresinde bulunan Sony Corporation şirkettir. EMU ve ürün güvenliği Yetkili Temsilcisi, Hedelfinger Strasse 61, 70327 Stuttgart, Almanya adresinde bulunan Sony Deutschland GmbH şirkettir. Servis veya garantiyle ilgili her türlü husus için lütfen ayrı olarak verilen servis veya garanti belgelerinde belirtilen adreslere bakın.

**Eski Elektrikli ve Elektronik Cihazların Bertarafı (Avrupa Birliği'nde ve ayrı toplama sistemlerine sahip diğer Avrupa ülkelerinde geçerlidir)**

Ürünün veya paketinin üzerindeki bu simge, bu ürüne evsel atık olarak işlem yapılmaması gerektiğini gösterir. Bunun yerine ürün, elektrikli ve elektronik cihazların geri dönüştürülmesi amacıyla belirlenmiş uygun toplama noktalarına teslim edilmelidir. Bu ürünün doğru şekilde bertaraf edilmesini sağlayarak, ürünün uygun olmayan bir atık işlemine tabi tutulmasının neden olabileceği, çevre ve insan sağlığı açısından potansiyel olumsuz sonuçları önlemeye yardımcı olursunuz. Malzemelerin geri dönüştürülmesi doğal kaynakların korunmasına yardımcı olur. Bu ürünün geri dönüştürülmesiyle ilgili daha ayrıntılı bilgi için, lütfen bölgenizdeki belediyeyle, evsel atık bertaraf hizmetleriyle veya ürünü aldığınız mağazayla iletişime geçin.

İlgili aksesuar: Uzaktan kumanda

## Kontrollerin Yeri

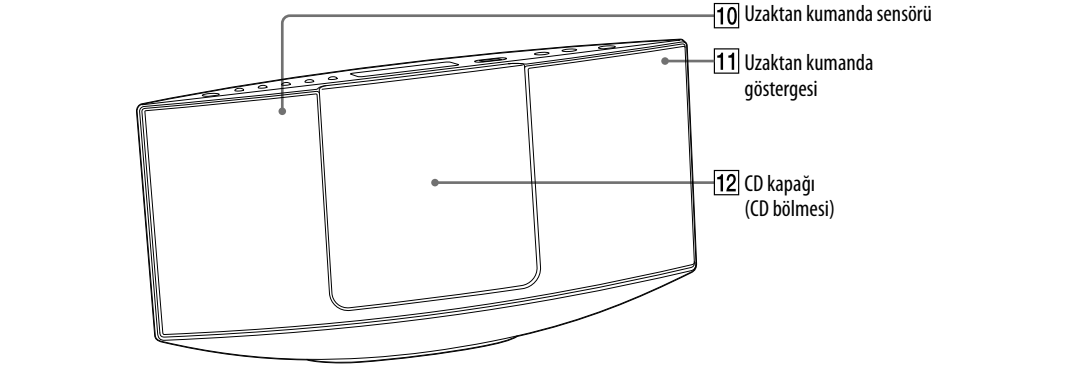


**6** Gösterge paneli

Sisteme güç verildiğinde, ayar durumu gösterge panelinde görünür. Sistem Bekleme moduna geçtiğinde, gösterge panelindeki ayar durumu kaybolur.



**Birim (Ön)**

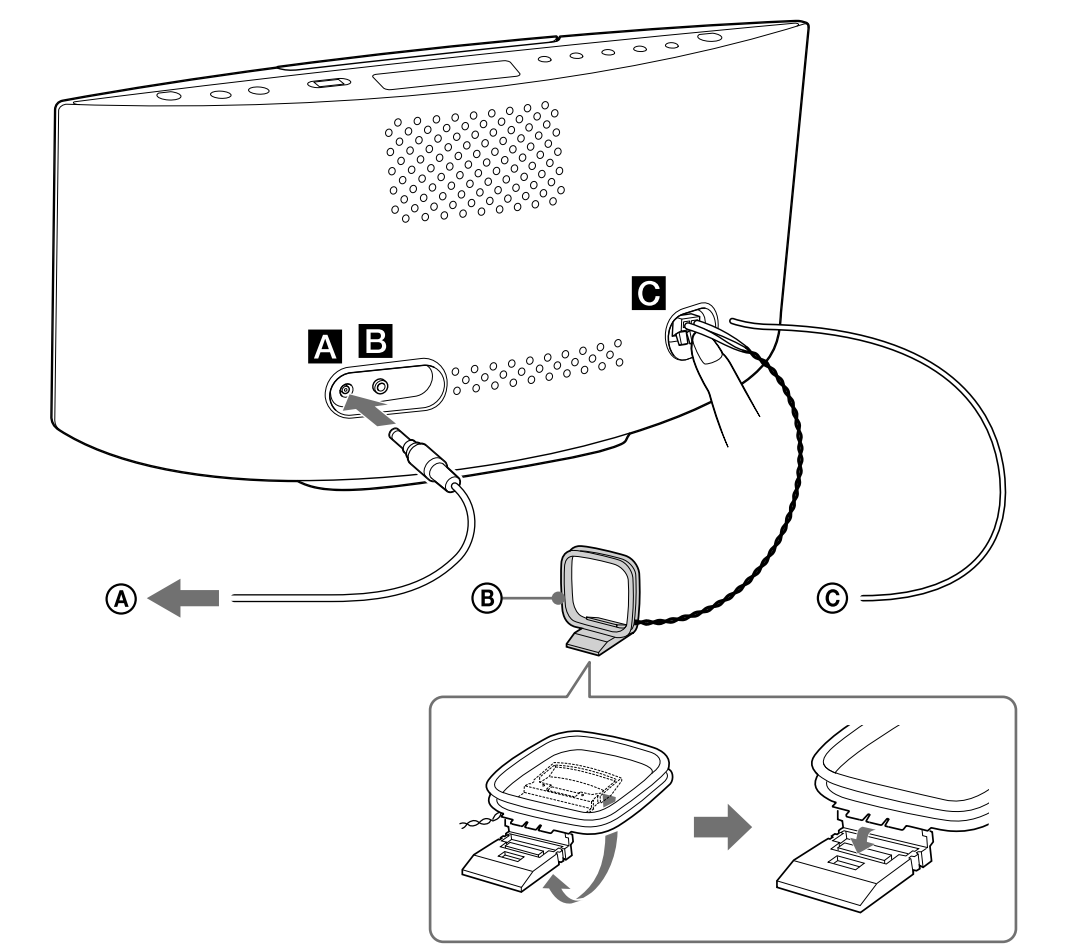


**11** Uzaktan kumanda göstergesi

Uzaktan kumandadan sinyal alındığında kehribar renginde yanar.



## Başlarken



**A** AC Adaptöre

**B** AM döngü anteni

**C** FM kablo anteni (Yatay olarak uzatın.)

### A Güç (DC IN 9,5 V)

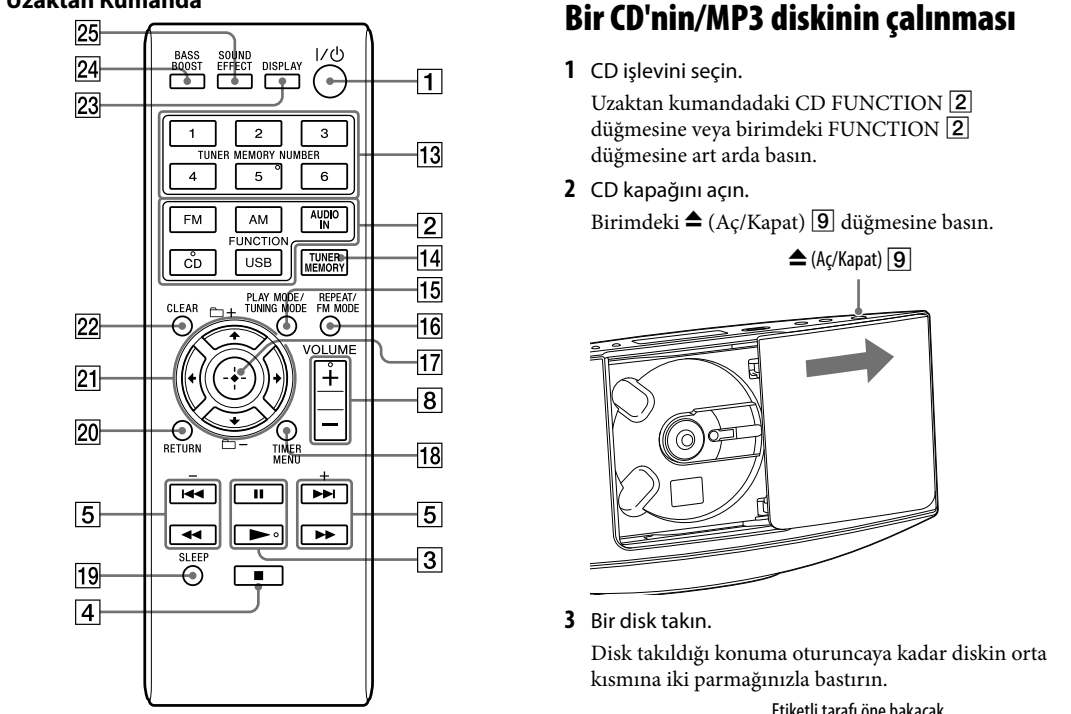
**1** AC adaptörü birime bağlayın.

**2** AC adaptörün fişini bir prize takın.

### B AUDIO IN jakı

Harici bir ses bileşeni bağlayın.

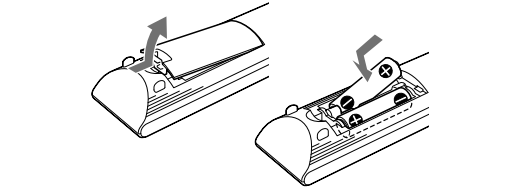
## Uzaktan Kumanda



Bu klavuz çoğunlukla uzaktan kumanda kullanılarak yapılan işlemleri açıklamaktadır, ancak aynı işlemler cihazın üzerindeki aynı veya benzer adlara sahip düğmelerle de yapılabilir.

#### Uzaktan kumandanın kullanılması

Pili yuvasının açılımını çıkarın ve iki adet R6 (AA boyutu) pili, öncelikle tarafını yerleştirip kutupları aşağıda gösterildiği gibi eşleyerek takın.



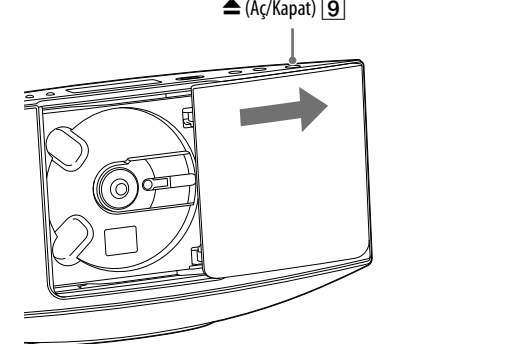
#### Uzaktan kumandanın kullanılması hakkında notlar

- Normal kullanımda, pillerin yaklaşık 6 ay gitmesi gerekir.
- Eski bir pili yeni bir pille veya farklı türdeki pilleri birlikte kullanmayın.
- Uzaktan kumandayı uzun süre kullanmayacaksanız, pillerin sıztını yuvasından ve koruzoyundan kaynaklanan olası hasarları önlemek için pilleri çıkarın.

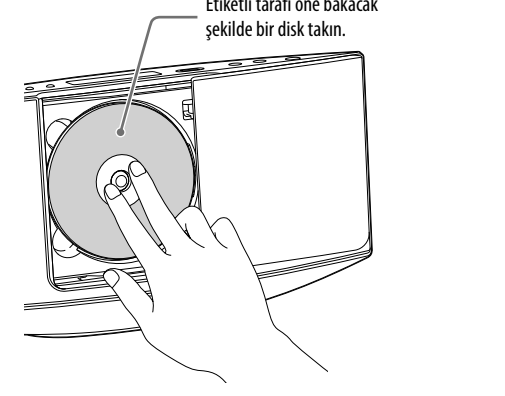
## İşlemler

### Bir CD'nin/MP3 diskinin çalınması

- CD işlevini seçin. Uzaktan kumandadaki CD FUNCTION **2** düğmesine veya birimdeki FUNCTION **2** düğmesine art arda basın.
- CD kapağını açın. Birimdeki **▲** (Aç/Kapat) **9** düğmesine basın.



- Bir disk takın. Disk takıldığı konuma oturuncaya kadar diskin orta kısmına iki parmağınızı bastırın.



- CD kapağını kapatın. Birimdeki **▲** (Aç/Kapat) **9** düğmesine basın. “READING” ifadesi görünür.
- Çalma işlemini başlatın. Uzaktan kumandadaki **▶** **3** düğmesine veya birimdeki **▶▶** **3** düğmesine art arda basın.

#### Bir diskin çıkarılması

Birimdeki **▲** (Aç/Kapat) **9** düğmesine basın ve diski, bir parmağınızı milin karşısına tutarken kenarından çekerek çıkarın.

#### Notlar

- CD kapağı açikken hiçbir işlem yapılmadan birkaç dakika geçerse, sistem CD kapağını otomatik olarak kapatır.
- Standart olmayan şekillere (ör. kalp, kare, yıldız) sahip bir disk takmayın. Disk sistemin içine düşebilir ve onarılmaz hasara neden olabilir.
- CD kapağı açikken I/O **1** düğmesine basarsanız, sistem CD kapağını otomatik olarak kapatır.
- Arzaya neden olabileceğinden üzerinde bant, mühür veya tutkal bulunan bir diski kullanmayın.
- Bir diski çıkarıldığında kenarından tutun. Yüzeyne dokunmayın.

#### Diğer işlemler

**Yapılacak İşlem** **Basın**  
Çalma işlemini duraklatma **■** **4** (veya birimdeki **▶▶** **3**).  
Çalma işlemini devam etmek için, düğmeye yeniden basın.

Çalma işlemini durdurma **■** **4**.  
MP3 diskinde bir klasör seçme **☐** +/- **21**.  
Parça veya dosya seçme **◀◀**/▶▶ **5**/**◆**/▶ **21**.  
Parçada veya dosyada bir noktayı bulma Çalma işlemleri sırasında **◀◀**/▶▶ **5** (veya birimdeki **◀◀**/▶▶ **5**)

Tekrar Çalmayı seçme **REPEAT** **16** düğmesine “**↺**” veya “**↻**” simgesi görününceye kadar art arda basın.  
Diski çıkarma **▲** **9** (birimin üzerindeki).

**Çalma modunun değiştirilmesi**  
Ses çalar durdurulmuşken PLAY MODE **15** düğmesine art arda basın. Normal Çalma modunu (diskette klasörde bulunan tüm MP3 dosyaları için “Normal” veya “FLDR”), Karışık Çalma modunu (“SHUF” veya klasör karıştırma için “FLDR SHUF”) ya da Program Çalma modunu (“PGM”) seçebilirsiniz.  
\* CD-DA (ses) disk çalarken, FLDR (SHUF) Çalma, normal (SHUF) Çalmayla aynı işlemi yapar.

#### Tekrar Çalma hakkında notlar

- ↺** çalma işlemi durduruluncaya kadar tüm parçaların veya dosyaların tekrar çalınacağı gösterir.
- ↻**, çalma işlemi durduruluncaya kadar tek bir parçanın veya dosyanın tekrar çalınacağını gösterir.

#### Karışık Çalma modu hakkında notlar

- Karışık Çalma modu “SHUF” olarak ayarlandığında, sistem diskteki tüm parçaları veya dosyaları karışık şekilde çalar. Karışık Çalma modu “FLDR SHUF” olarak ayarlandığında ise, sistem seçilen klasördeki tüm parçaları veya dosyaları karışık şekilde çalar.
- Sistemi kapatıldığında, seçilen Karışık Çalma modu (“SHUF” veya “FLDR SHUF”) silinir ve çalma modu Normal Çalma moduna döner (“FLDR”).

#### MP3 diskinin çalması hakkında notlar

- MP3 dosyaları içeren bir diskte başka parça veya dosya türlerini ya da gereksiz klasörleri kaydetmeyin.
- MP3 dosyası içermeyen klasörler atlanır.
- Sistem yalnızca “mp3” dosya uzantısına sahip MP3 dosyalarını çalabilir.
- Dosya adının uzantısı “.mp3” olduğunda bile, gerçek dosya farklı siddetli bir parazit üretir.
- Maksimum:
  - 255 klasör (kök klasör dahil)
  - 512 MP3 dosyası
  - tek bir klasörde 512 MP3 dosyası
  - 9 klasör düzeyi (dosyaların ağaç yapısında)
- Tüm MP3 kodlama/yazma yazılımlarıyla, kayıt cihazlarıyla ve kayıt ortamlarıyla uyumluluk garantisi edilemez. Uyumsuz MP3 disklere parazit veya kesik kesik ses üretilebilir ya da hiç çalınmayabilir.
- Bu, MP3 veya diğer dosyalar bulunmayan klasörleri içerir. Sistemin tanıyabileceği klasör sayısı, klasör yapısına bağlı olarak gerçek klasör sayısından daha az olabilir.

### Kendi programınızı oluşturma (Program Çalma)

- CD işlevini seçin. Uzaktan kumandadaki CD FUNCTION **2** düğmesine veya birimdeki FUNCTION **2** düğmesine art arda basın.
- Çalma modunu seçin. Ses çalar durdurulmuşken, “PGM” ifadesi görününceye kadar PLAY MODE **15** düğmesine art arda basın.
- Bir klasör (yalnızca MP3 diski) seçin. İsteddiğiniz klasörü seçmek için **☐** +/- **21** düğmesine art arda basın.
- İstedğinizin parça veya dosya numarasını seçin. İstedğiniz parça veya dosya numarası görününceye kadar **◀◀**/▶▶ **5** düğmesine art arda basın.



Seçilen parça veya dosya dahil programlanan tüm parçaların veya dosyaların toplam çalma süresi panelin sağ tarafında görüntülenir.

- Seçtiğiniz parçayı veya dosyayı programlayın. Seçtiğiniz parçayı veya dosyayı girmek için **☐** **17** düğmesine basın. Bir CD için toplam çalma süresi 100 dakikayı aşğında veya MP3 dosyalarını programladığınızda “-.-.-” işareti görünür.
- Toplam 25 parçaya veya dosyaya kadar ek parça ya da dosya programlamak için 3-5. adımları tekrarlayın.
- Parça veya dosya programınızı çalmak için, **▶** **3** düğmesine (veya birimdeki **▶▶** **3** düğmesine) basın. Disk, disk bölmesinden **12** çıkarıluncaya veya güç kablosunun fişi çekilinceye kadar program kullanılabilir durumda kalır. Aynı programı yeniden çalmak için, **▶** **3** düğmesine (veya birimdeki **▶▶** **3** düğmesine) basın.

- Parça veya dosya programınızı iptal edilmesi Uzaktan kumandadaki **▶** **3** düğmesine veya birimdeki **▶▶** **3** düğmesine basın.

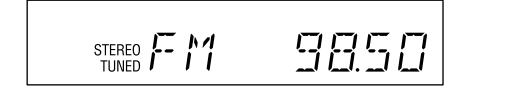
**Program silinmesi**  
Ses çalar durdurulmuşken CLEAR **22** düğmesine basın.

## Radyonun dinlenmesi

- TUNER işlevini seçin. Uzaktan kumandadaki TUNER FM/AM FUNCTION **2** düğmesine veya birimdeki FUNCTION **2** düğmesine art arda basın.
- Ayar yapın.

#### Otomatik tarama için

“AUTO” ifadesi görününceye kadar art arda TUNING MODE **15** düğmesine, ardından +/- **5** düğmesine basın. Bir istasyon bulunduğunda tarama otomatik olarak durur ve göstergede “TUNED” ile “STEREO” (yalnızca stereo programlar için) ifadelerinin ışığı yanar.



“TUNED” ifadesinin ışığı yanmazsa ve tarama durmazsa, taramayı durdurmak için **■** **4** düğmesine basın, ardından manuel ayar yapın (aşağıda gösterilmiştir).

RDS hizmetleri sunan bir istasyon bulunduğunuzda, hizmet adı veya istasyon adı gibi bilgiler yayınlar tarafından sağlanır.

#### Manuel ayar için

“MANUAL” ifadesi görününceye kadar TUNING MODE **15** düğmesine, ardından istediğiniz istasyonu bulmak için +/- **5** düğmesine art arda basın.

#### İpucu

Zayıf bir stereo FM istasyonunda statik paraziti azaltmak amacıyla, stereo sinyal alımı kapatmak için “MONO” ifadesi görününceye kadar FM MODE **16** düğmesine art arda basın.

#### Radyo istasyonlarının kaydedilmesi

**1** İsteddiğiniz istasyonu bulun.

- Tuner bellek modunu seçmek için TUNER MEMORY **14** düğmesine basın.



- İsteddiğiniz kayıt numarasını seçmek için +/- **5** veya **◆**/**◆**/**◆** **21** düğmesine art arda basın. Seçilen kayıt numarasına daha önce başka bir istasyon atandysa, istasyon yeni istasyonla değiştirilir.
- ☐** **17** düğmesine basarak istasyonu kaydedin. En fazla 20 adet FM ve 10 adet AM istasyonu kaydedebilirsiniz.

#### Kayıtlı bir radyo istasyonunun dinlenmesi

Bir radyo istasyonunu 1-6 arasındaki bir kayıt numarasına kaydederseniz radyo istasyonu, sistem işlevi AM veya FM olarak ayarlandığında yalnızca TUNER MEMORY NUMBER (1-6) **13** düğmesine basılarak bulunabilir.

Bir radyo istasyonunu 7 veya üzerindeki bir kayıt numarasına kaydederseniz “PRESET” ifadesi görününceye kadar art arda TUNING MODE **15** düğmesine ve ardından istediğiniz kayıt numarasını seçmek için art arda +/- **5** düğmesine basın.

### USB cihazındaki bir dosyanın çalınması

Bu sistemde çalınabilen ses biçimi MP3/WMA\*’dır.
\* DRM (Digital Rights Management - Dijital Haklar Yönetimi) telif hakkı korumasına sahip olan veya çevrimiçi bir müzik mağazasından indirilen dosyalar bu sistemde çalınmaz. Bu dosyalardan birini çalmaya çalışırsanız sistem sonraki korumasız ses dosyasını çalar.

Uyumlu USB cihazları hakkında bilgi için aşağıdaki web sitelerini inceleyin.

Avrupa ve Rusya’daki müşteriler için: <http://support.sony-europe.com/>
Latin Amerika’daki müşteriler için: <http://www.sony-latin.com/index.crp>

Asya ve diğer ülkelerdeki/bölgelerdeki müşteriler için: <http://www.sony-asia.com/support>

- USB işlevini seçin. Uzaktan kumandadaki USB FUNCTION **2** düğmesine veya birimdeki FUNCTION **2** düğmesine art arda basın.
- USB cihazını **↔** (USB) bağlantı noktasına **7** takın.
- Çalma işlemini başlatın. Uzaktan kumandadaki **▶** **3** düğmesine veya birimdeki **▶▶** **3** düğmesine art arda basın.

Diğer işlemler	
Yapılacak İşlem	Basın
Çalma işlemini duraklatma	<b>■</b> <b>3</b> (veya birimdeki <b>▶▶</b> <b>3</b> ). Çalma işleminde devam etmek için, düğmeye yeniden basın.
Çalma işlemini durdurma	<b>■</b> <b>4</b> . Çalma işleminde devam etmek için, <b>▶</b> <b>3</b> * (veya birimdeki <b>▶▶</b> <b>3</b> ) düğmesine basın. Çalma işleminde devam etmeyi iptal etmek için, <b>■</b> <b>4</b> düğmesine yeniden basın*2.
Klasör seçme	<b>☐</b> +/- <b>21</b> (art arda).
Dosya seçme	<b>◀◀</b> /▶▶ <b>5</b> / <b>◆</b> /▶ <b>21</b> .
Dosyada bir noktayı bulma	Çalma işlemi sırasında <b>◀◀</b> /▶▶ <b>5</b> ya da <b>◆</b> /▶ <b>5</b> (veya birimdeki <b>◀◀</b> /▶▶ <b>5</b> ) düğmesini basılı tutun ve istediğiniz noktada bırakın.
Tekrar Çalmayı seçme	REPEAT <b>16</b> düğmesine “ <b>↺</b> ” veya “ <b>↻</b> ” simgesi görününceye kadar art arda basın.

<sup>[1]</sup> Sistem, bir VBR MP3/WMA dosyası çalarken, çalmaya farklı bir noktadan itibaren devam edebilir.

<sup>[2]</sup> Çalma işleminde devam edildiğinde en üstteki klasöre geri dönlür.

**Çalma modunun değiştirilmesi**  
Ses çalar durdurulmuşken PLAY MODE **15** düğmesine art arda basın. Normal Çalma modunu (USB cihazındaki tüm dosyaların sırayla çalınması), Klasör Çalma modunu (USB cihazındaki belirtilen klasörde bulunan tüm dosyalar için “FLDR”) veya Karışık Çalma modunu (“SHUF” veya klasör karıştırma için “FLDR SHUF”) ya da Program Çalma modunu (“PGM”) seçebilirsiniz.

**Çalma modu hakkında not**  
Sistemi kapatıldığında, seçilen Karışık Çalma modu (“SHUF”) silinir ve çalma modu Normal Çalma moduna geri döner.

**Karışık Çalma modu hakkında notlar**  
Karışık Çalma modu “SHUF” olarak ayarlandığında, sistem USB cihazındaki tüm ses dosyalarını karışık şekilde çalar. Karışık Çalma modu “FLDR SHUF” olarak ayarlandığında ise, sistem seçilen klasördeki tüm ses dosyalarını karışık şekilde çalar.

\*Sistemi kapatıldığında, seçilen Karışık Çalma modu (“SHUF” veya “FLDR SHUF”) silinir ve çalma modu Normal Çalma moduna döner (“FLDR”).

**Tekrar çalma hakkında notlar**  
\*Sistem Normal Çalma modundayken **↺** simgesini seçerseniz, sistem, çalma işlemi durdurulana kadar USB cihazındaki tüm ses dosyalarını tekrar çalar. Sistem Klasör Çalma modundayken **↺** simgesini seçerseniz, sistem, çalma işlemi durdurulana kadar seçilen klasördeki tüm ses dosyalarını tekrar çalar.

- ↺** 1” simgesini seçerseniz sistem, çalma işlemi durdurulana kadar seçilen dosyayı sürekli olarak tekrar çalar.

