

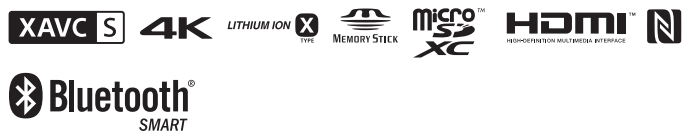
Recorder cu cameră video digitală 4K Recorder cu cameră video digitală HD

Ghid de pornire

Acest ghid descrie pregătirile necesare pentru a începe să utilizați camera, operațiile de bază și așa mai departe. Pentru detalii, consultați „Ghidul de asistență” (manual Web): http://rd1.sony.net/help/cam/1640/h_zz/



Pentru informații detaliate privind modul de utilizare a camerei și a software-ului, vizitați următorul site Web: <http://www.sony.net/actioncam/support/>



FDR-X3000/HDR-AS300

Citiți acest manual înainte de utilizare

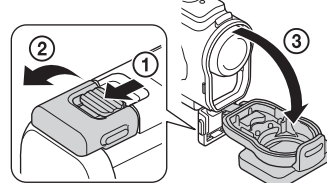
De ce este nevoie pentru a face un film bun cu camera

- 1 Introducere**
- 2 Înregistrarea de imagini**
- 3 Setare**
- 4 Conectarea la telefonul inteligent**
- 5 Crearea propriului film**
Puteți edita filme folosind software-ul aplicației Sony.
 - Action Cam App (pentru telefon inteligent/tabletă) <http://www.sony.net/acap/>
 - Action Cam Movie Creator (pentru PC) <http://www.sony.net/acmc/>

Verificarea elementelor furnizate

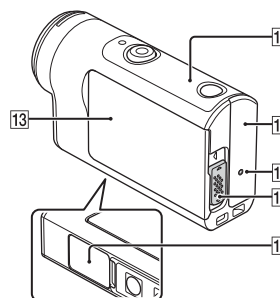
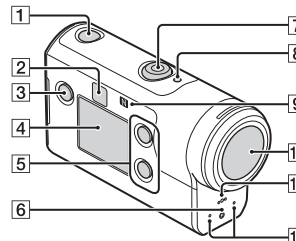
Numărul din paranteze desemnează cantitatea elementului grupat respectiv.

- Camera (1) / Carcasă subacvatică (MPK-UWH1) (1)
Camera este introdusă în carcasa subacvatică. Deschideți capacul carcasei conform ilustrației de mai jos.
- Cablu micro USB (1)
- Acumulator reîncărcabil (NP-BX1) (1)
- Cataramă de atașare (1)
- Ghid de pornire (acest document) (1)
- Ghid de referință (1)



Denumirea componentelor principale

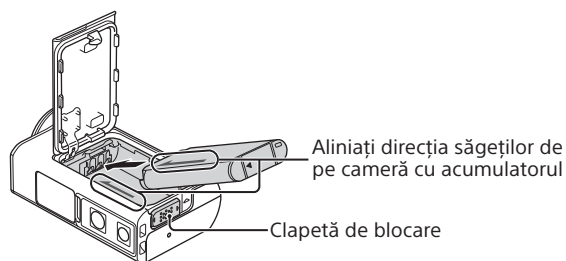
- 1 Buton \odot (pornire/standby)
- 2 Receptor telecomandă IR (doar pentru FDR-X3000)
- 3 Buton MENU
- 4 Panou de afișaj
- 5 Butoane UP/DOWN
- 6 Lampă REC
- 7 Buton REC (Film/Imagine statică)/ Buton ENTER (Executare meniu)
- 8 Lampă REC/LIVE
- 9 N (Marca N)
- 10 Obiectiv
- 11 Boxă
- 12 Microfoane
- 13 Capac pentru baterie
- 14 Senzor GPS
- 15 Capac de conector (terminal HDMI OUT, Multi/Micro USB, mufă Mic)
- 16 Lampă REC
- 17 Clapetă de blocare
- 18 Capac pentru card de memorie



Introducere

Încărcarea acumulatorului

- 1 Glišați clapeta de blocare în jos, pentru a deschide capacul bateriei, apoi introduceți acumulatorul.

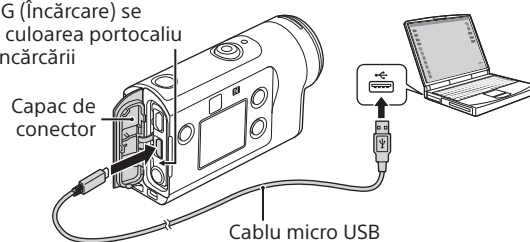


- 2 Închideți bine capacul și glišați clapeta de blocare în sus pentru a-l bloca.

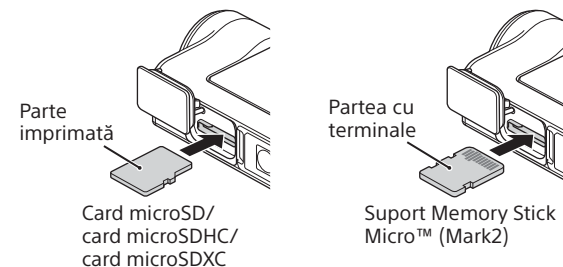
Asigurați-vă că marcajul galben de pe clapeta de blocare nu este vizibil.

- 3 Deschideți capacul conectorului, apoi conectați camera inactivă la un computer activat cu ajutorul cablului micro USB (furnizat).

Lampa CHG (Încărcare) se aprinde în culoarea portocaliu în timpul încărcării



Introducerea unui card de memorie



Cardurile de memorie care pot fi folosite cu camera

Card de memorie	MP4	XAVC S
Suport Memory Stick Micro™ (Mark2)	○ (doar Mark2)	–
Card de memorie microSD	○*1	–
Card de memorie microSDHC	○*1	○*2
Card de memorie microSDXC	○*1	○*2

*1 SD Speed Clasa 4 (CLASS 4) sau mai rapid ori UHS Speed Clasa 1 (U1) sau mai rapid

*2 Un card de memorie care îndeplinește toate specificațiile următoare:
– Memorie de 4 GB sau mai mare
– Clasă de viteză SD 10 (CLASS 10) sau clasă de viteză UHS 1 (U1) sau mai rapid
Aveți nevoie de un card de memorie UHS clasa de viteză 3 (U3) atunci când înregistrați cu viteze de 100 Mbps sau mai mari (doar pentru FDR-X3000).

Note

- Nu se garantează funcționarea tuturor cardurilor de memorie. Pentru detalii referitoare la alte carduri de memorie diferite de cele produse de Sony, contactați producătorii individuali.
- Verificați direcția de introducere a cardului de memorie. Dacă introduceți forțat cardul de memorie în direcția greșită, cardul de memorie, slotul cardului de memorie sau datele imagine se pot deteriora.
- Înainte de utilizare, formatați cardul de memorie cu camera.
- Asigurați-vă că sunt închise bine capacul conectorului și capacul acumulatorului/cardului de memorie și că în capac nu rămân prinse materii străine înainte de utilizare. În caz contrar, există riscul să intre apa.

Setarea ceasului

Atunci când porniți această cameră pentru prima dată, apăsând butonul \odot (pornire/standby), se afișează ecranul de setare a zonei/orei de vară/datei și orei.

Apăsați butonul UP sau DOWN pentru a selecta un element, apoi apăsați butonul ENTER pentru a executa.

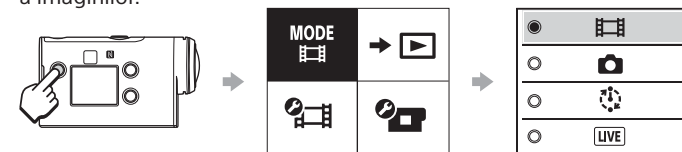
Sugestii

- Ecranul de setare a datei și orei/zonei/orei de vară se afișează, de asemenea, după ce reinițializați setările.
- Regiunile sunt definite în funcție de diferența de fus orar față de ora meridianului Greenwich (GMT) și ora standard din locul în care vă aflați. Pentru detalii cu privire la diferențele de fus orar, consultați „Lista cu diferențele de fus orar pentru capitalele lumii” din „Ghidul de asistență” (manual Web).

Înregistrarea de imagini

Setarea modului de înregistrare a imaginilor

Apăsați butonul MENU, apoi selectați MODE → modul de înregistrare a imaginilor.



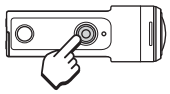
Listă de moduri

Pictograme	Moduri de înregistrare a imaginilor
	Mod film
	Mod fotografie
	Mod captură cu înregistrare lentă
	Mod de redare în timp real
	Mod de înregistrare în buclă

Setarea formatului de film

Apăsați butonul MENU, apoi selectați MODE (Setări de înregistrare a imaginilor) → formatul de film (implicit: MP4).
Selectați 4K pentru a înregistra imagini la calitate 4K (doar pentru FDR-X3000).

Înregistrarea de imagini



Apăsați butonul REC pentru a începe înregistrarea de imagini.

Apăsați butonul REC din nou pentru a opri înregistrarea de imagini.

* Când apăsați butonul REC atunci când setarea „One touch recording” este „ON”, înregistrarea pornește în ultimul mod de înregistrare setat înainte de oprirea camerei.

Note

- Pe perioada înregistrărilor prelungite, temperatura camerei poate atinge o valoare la care înregistrarea este oprită automat.
- Dacă utilizați camera în timp ce este conectată la o sursă de alimentare externă cu ajutorul cablului micro USB (furnizat), puteți reduce consumul bateriei pentru înregistrarea sau redarea de imagini. În acest caz, aveți nevoie de un acumulator încărcat.

Setare

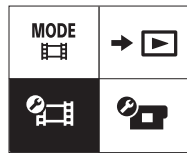
Apăsați butonul MENU, butonul UP sau DOWN pentru a selecta un element, apoi apăsați butonul ENTER pentru a executa.

1 Ecran de înregistrare



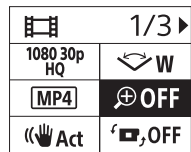
Buton MENU

2 Ecran MENU



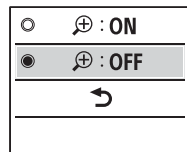
Buton ENTER

3 Ecran cu setări de înregistrare



Buton ENTER

4 Ecran Setări



Setări de înregistrare a imaginilor*1

Pictograme	Elemente de setare
	Setare calitate imagine
	Format film
	Dimensiune imagine captură cu înregistrare lentă
	Durată de înregistrare în buclă
	Comutare mod imagine statică
	Interval de înregistrare imagine statică
	Temporizator
	Interval de înregistrare lentă
	Număr de cadre cu înregistrare lentă
	SteadyShot (film)
	SteadyShot (imagine statică)
	Setare unghi
	Setare zoom
	Răsturnare
	Expunere AE
	Mod AE cu înregistrare lentă
	Scenă
	Balans de alb
	Mod color
	Setare pentru înregistrare audio
	Reducere zgomot vânt

*1 Elementele care pot fi setate depind de modul de înregistrare.

*2 Această setare este disponibilă doar în anumite țări și regiuni.

*3 Această setare este disponibilă doar în cazul modelului FDR-X3000.

*4 Această setare este disponibilă parțial doar în cazul modelului FDR-X3000.

Pentru detalii despre elementele de setare, consultați „Modificarea setărilor” din „Ghidul de asistență” (manual Web).

Conectarea la telefonul inteligent

Instalarea PlayMemories Mobile™ pe telefonul inteligent



Sistem de operare Android

Căutați PlayMemories Mobile pe Google Play și apoi instalați-o.



iOS

Căutați aplicația PlayMemories Mobile în App Store și instalați-o.



- Funcțiile printr-o singură atingere (NFC) nu sunt disponibile când folosiți iOS.

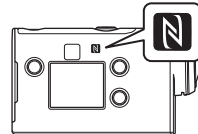
Note

- Dacă aplicația PlayMemories Mobile este deja instalată pe telefonul inteligent, actualizați-o cu ultima versiune.
- Disponibilitatea funcției Wi-Fi descrise în acest manual nu este garantată pentru toate tabletele și telefoanele inteligente.
- Metodele de operare și ecranele de afișaj pentru aplicație pot fi modificate fără notificare prealabilă pentru upgrade-urile viitoare.
- Pentru mai multe informații despre PlayMemories Mobile, consultați următorul site Web. (<http://www.sony.net/pmm/>)
- În funcție de țară sau regiune, este posibil ca Google play să nu fie acceptat. În acest caz, căutați „PlayMemories Mobile” pe Internet apoi instalați aplicația.

Conectare

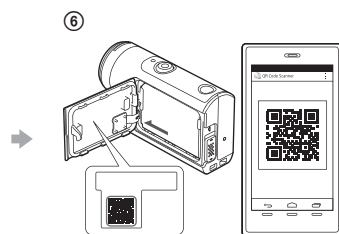
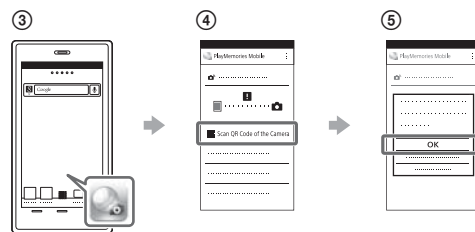
◆ Utilizarea funcției printr-o singură atingere pentru conectarea la un telefon inteligent Android cu funcția NFC activată

Setați Wi-Fi la ON pe cameră și atingeți N (Marca N) de pe telefonul inteligent de N (Marca N) de pe cameră. Când pornește PlayMemories Mobile, setările sunt aplicate automat pentru a stabili conexiunea Wi-Fi.



◆ Utilizarea codului QR pentru conectarea la un telefon inteligent prin Wi-Fi

- Porniți camera și setați Wi-Fi la ON pe cameră.
- Selecționați modul de înregistrare: .
- Porniți PlayMemories Mobile pe telefonul inteligent.
- Selecționați [Scan QR Code of the Camera] afișat pe ecranul PlayMemories Mobile.
- Selecționați [OK] (Dacă apare un mesaj, selecționați [OK] din nou).
- Citiți codul QR imprimat pe autocolantul atașat pe spatele capacului pentru bateria camerei.

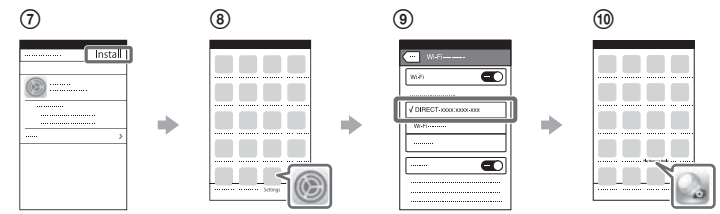


Android

- Când se afișează [Connect with the camera?] pe telefonul inteligent, selecționați [OK].

iPhone/iPad

- Instalați un profil (informații despre setări) pe telefonul inteligent, potrivit instrucțiunilor de pe ecran.
- Pe ecranul de pornire, selecționați [Settings] → [Wi-Fi].
- Selecționați SSID.
- Reveniți la ecranul de pornire și porniți PlayMemories Mobile.



Recuperarea ID-ului de utilizator și a parolei în lipsa autocolantului

Dacă autocolantul s-a deslipit sau este ilizibil, puteți afla ID-ul de utilizator și parola în felul următor:

- Introduceți un acumulator încărcat în cameră.
- Conectați camera la un computer cu ajutorul cablului micro USB (furnizat).
- Apăsați butonul (pornire/standby) pentru a porni camera.
- Afișați [Computer] → [PMHOME] → [INFO] → [WIFI_INF.TXT] pe computer, apoi confirmați ID-ul și parola.

Crearea propriului film

Editarea unui film cu Action Cam App

Action Cam App vă permite să importați filme pe telefonul inteligent, pentru a le edita cu ușurință.

În plus, puteți crea filme cu înregistrare lentă.

Pentru mai multe informații despre Action Cam App, consultați următorul site Web:

<http://www.sony.net/acap/>



Instalați versiunea Action Cam App compatibilă cu telefonul dvs. inteligent.



Notă

- În funcție de țară sau regiune, este posibil ca Google Play să nu fie acceptat.

Editarea unui film cu Action Cam Movie Creator

Action Cam Movie Creator vă permite să importați filme și imagini pe computer și să editați filme.

În plus, puteți adăuga efecte (precum vizualizarea multiplă, redarea la viteză variabilă și așa mai departe) și puteți crea filme cu înregistrare lentă.

Pentru mai multe informații despre Action Cam Movie Creator, consultați următorul site Web: <http://www.sony.net/acmc/>

