

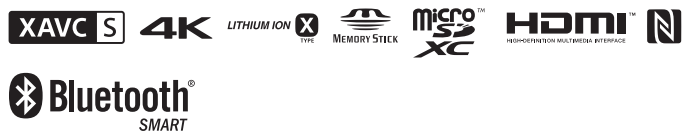
Digitální 4K videokamera Digitální HD videokamera

Průvodce spuštěním

Tato příručka poskytuje informace o přípravách nutných pro zahájení práce s videokamerou, základních operacích a dalších technikách. Podrobné informace viz „Příručka“ (webová příručka).
http://rd1.sony.net/help/cam/1640/h_zz/



Podrobné informace o použití videokamery a softwaru naleznete na následující webové stránce.
<http://www.sony.net/actioncam/support/>



FDR-X3000/HDR-AS300

Čtete jako první

Postupy pro pořízení kvalitních videí videokamerou

1 Začínáme

2 Snímání

3 Nastavení

4 Připojení k chytrému telefonu

5 Vytvoření vlastního videa

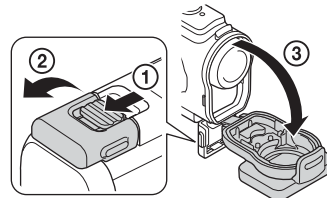
Pořízená videa lze upravovat s využitím aplikačního softwaru Sony.

- Aplikace Action Cam (pro chytré telefony a tablety)
<http://www.sony.net/acap/>
- Aplikace Action Cam Movie Creator (pro počítače)
<http://www.sony.net/acmc/>

Kontrola dodávaných položek

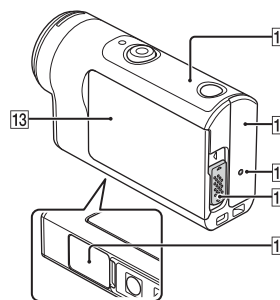
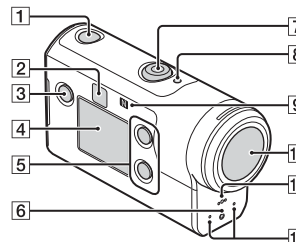
Číslo v závorce udává počet kusů každé dodávané položky.

- videokamera (1) / podvodní pouzdro (MPK-UWH1) (1)
Videokamera je vsazena v podvodním pouzdru. Kryt pouzdra otevřete níže vyobrazeným způsobem.
- kabel micro USB (1)
- dobíjecí baterie (NP-BX1) (1)
- upevňovací spona (1)
- průvodce spuštěním (tento dokument) (1)
- referenční příručka (1)



Názvy hlavních součástí

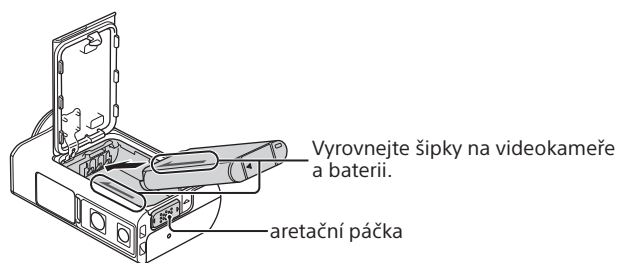
- 1 Tlačítko \odot (zapnout/pohotovostní režim)
- 2 Příjemce signálu IR z dálkového ovladače (pouze FDR-X3000)
- 3 Tlačítko MENU
- 4 Zobrazovací panel
- 5 Tlačítka UP/DOWN
- 6 Kontrolka REC
- 7 Tlačítko REC (video/foto) / tlačítko ENTER (spuštění nabídky)
- 8 Kontrolka REC/LIVE
- 9 N (značka N)
- 10 Objektiv
- 11 Reprodukční
- 12 Mikrofony
- 13 Kryt baterie
- 14 Snímač GPS
- 15 Kryt konektorů (HDMI OUT, univerzální/Micro USB konektor, konektor Mic)
- 16 Kontrolka REC
- 17 Aretační páčka
- 18 Kryt paměťové karty



Začínáme

Nabití baterie

- 1 Posunutím aretační páčky dolů otevřete kryt baterie a vložte baterii.

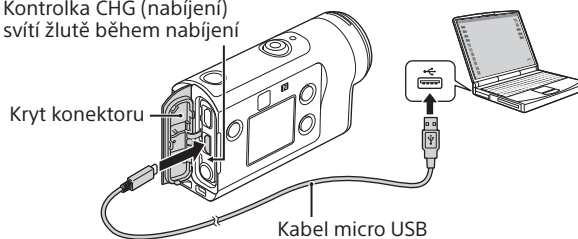


- 2 Bezpečně zavřete kryt a posuňte aretační páčku směrem nahoru pro jeho zaaretování.

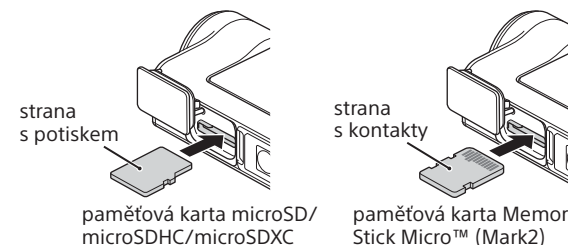
Ujistěte se, že není vidět žlutá značka na aretační páčce.

- 3 Otevřete kryt konektorů a připojte vypnutou videokameru k zapnutému počítači pomocí kabelu micro USB (součást dodávky).

Kontrolka CHG (nabíjení) svítí žlutě během nabíjení



Vložení paměťové karty



Paměťové karty, které lze používat ve videokameře

Paměťová karta	MP4	XAVC S
Paměťová karta Memory Stick Micro™ (Mark2)	○ (pouze Mark2)	–
Paměťová karta microSD	○*1	–
Paměťová karta microSDHC	○*1	○*2
Paměťová karta microSDXC	○*1	○*2

*1 Rychlostní třída SD Speed Class 4 (CLASS 4) nebo rychlejší, resp. UHS Speed Class 1 (U1) nebo rychlejší

*2 Paměťové karty splňující následující specifikace:

- 4 GB nebo více paměti
- Rychlostní třída SD Speed Class 10 (CLASS 10), UHS Speed Class 1 (U1), nebo rychlejší
- Při záznamu 100 Mb/s nebo rychlejším je vyžadována paměťová karta s rychlostní třídou UHS Speed Class 3 (U3) (pouze model FDR-X3000).

Poznámky

- Nelze zaručit správnou funkci při použití všech paměťových karet. Podrobnosti o paměťových kartách nevyroběných společností Sony vám poskytne příslušný výrobce.
- Zkontrolujte směr vložení paměťové karty. Pokud paměťovou kartu násilně vložíte nesprávným směrem, může dojít k poškození paměťové karty, slotu paměťové karty nebo obrazových dat.
- Paměťovou kartu před použitím naformátujte pomocí videokamery.
- Před použitím videokamery zkontrolujte, jestli jsou kryty konektorů a baterie/paměťové karty bezpečně zavřené a jestli pod nimi nejsou skřípnuté nějaké cizí objekty. V opačném případě může dojít k vniknutí vody do přístroje.

Nastavení hodin

Při prvním zapnutí videokamery stisknutím tlačítka \odot (zapnout/pohotovostní režim) se zobrazí obrazovka pro nastavení oblasti / letního času / data a času.

Pomocí tlačítek UP a DOWN vyberte položku a stisknutím tlačítka ENTER ji aktivujete.

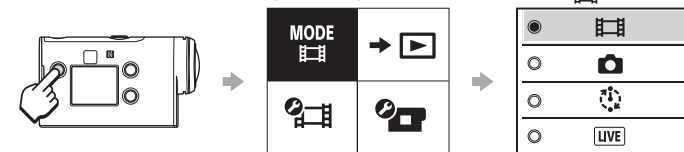
Tipy

- Obrazovka pro nastavení data a času/oblasti/letního času se zobrazí rovněž po resetování nastavení.
- Regiony jsou definovány časovým rozdílem mezi časem GMT (Greenwich) a vaším běžným domovským časem. Podrobnosti týkající se časových posunů viz „Seznam časových posunů v hlavních světových městech“ v online nápovědě (webová příručka).

Snímání

Nastavení režimu snímání

Stiskněte tlačítko MENU a potom vyberte režim snímání \rightarrow MODE \rightarrow .



Přehled režimů

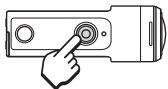
Ikony	Režimy snímání
	Režim videa
	Režim statických snímků
	Časosběrné snímání
	Živý datový tok
	Záznam ve smyčce

Nastavení formátu videa

Stiskněte tlačítko MENU a potom vyberte formát videa \rightarrow (Nastavení snímání) \rightarrow (výchozí nastavení: [MP4]).

Vyberte možnost [4K], pokud chcete pořizovat snímky v kvalitě 4K (pouze model FDR-X3000).

Snímání



Snímání zahajte stisknutím tlačítka REC. Chcete-li snímání ukončit, stiskněte znovu tlačítko REC.

* Stisknete-li tlačítko REC v okamžiku, kdy je zapnutý („ON“) režim „Záznam jedním stisknutím“, spustí se záznam v posledním režimu snímání nastaveném před vypnutím videokamery.

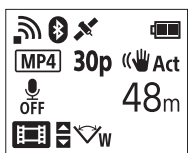
Poznámky

- Při déletrvajícím natáčení se může zvýšit teplota videokamery natolik, že se další záznam automaticky vypne.
- Pokud videokameru použijete připojenou k externímu zdroji napájení pomocí dodaného kabelu micro USB, můžete snížit vybití baterie při snímání nebo přehrávání snímků. V takovém případě je vyžadována nabitá baterie.

Nastavení

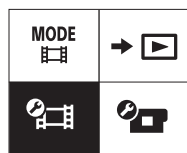
Stiskněte tlačítko MENU, stisknutím tlačítka UP nebo DOWN vyberte položku a stiskněte tlačítko ENTER pro její aktivaci.

1 Obrazovka snímání



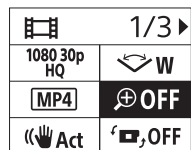
tlačítko MENU

2 Displej MENU



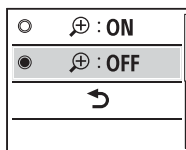
tlačítko ENTER

3 Obrazovka nastavení snímání



tlačítko ENTER

4 Obrazovka nastavení



Nastavení snímání*1

Ikony	Položky nastavení
1080 30p HQ	Nastavení kvality obrazu
MP4	Formát videa
1080 30p HQ	Velikost obrazu pro časoběrné snímání
5 min	Doba záznamu ve smyčce
	Přepínání na statické snímky
10f 1s	Interval pořizování statických snímků
OFF	Samospoušť
1 s	Interval časoběrného snímání
300	Počet snímků časoběrného snímání
Act	SteadyShot (video)
ON	SteadyShot (statický snímek)
W	Nastavení úhlu
OFF	Nastavení zoomu
OFF	Převrácení obrazu
± 0.0	Posun AE
AE-T	Režim AE časoběrného snímání
SCN [N]	Scéna
AWB	Vyvážení bílé
Vivid	Barevný režim
ON	Nastavení záznamu zvuku
OFF	Redukce hluku větru

Nastavení videokamery

Ikony	Položky nastavení
OFF	Režim Letadlo
ON	Nastavení připojení Wi-Fi
OFF	Nastavení Wi-Fi Hi Power*2
ON	Nastavení Bluetooth
	Nastavení napájení dálkového ovladače Bluetooth
ON	Protokol GPS
FORMAT	Formátování
TC / UB	Nastavení časového kódu / kódu uživatele*3
OFF	Infračervený dálkový ovladač*3
HDMI	Nastavení HDMI*4
BGM	Hudba na pozadí*2
USB ON	Napájení pomocí USB
ON	Pípnutí
	Hlasitost pípnutí
3	Nastavení světla
REC OFF	Záznam jedním stisknutím
AUTO OFF 60s	Automatické vypnutí
NTSC → PAL	Přepínání systémů NTSC/PAL
	Nastavení data a času
GMT	Nastavení oblasti
OFF	Nastavení letního času
Ver.	Verze
RESET	Resetování nastavení

*1 Dostupnost nastavení jednotlivých položek závisí na režimu snímání.

*2 Toto nastavení je k dispozici pouze v některých zemích a regionech.

*3 Toto nastavení je k dispozici pouze u modelu FDR-X3000.

*4 Část tohoto nastavení je k dispozici pouze u modelu FDR-X3000.

Podrobnosti ohledně nastavování položek viz „Změna nastavení“ v dokumentu „Příručka“ (webová příručka).

Připojení k chytrému telefonu

Instalace aplikace PlayMemories Mobile™ do chytrého telefonu



Operační systém Android

Vyhledejte aplikaci PlayMemories Mobile na serveru Google Play a nainstalujte ji.



Operační systém iOS

Vyhledejte aplikaci PlayMemories Mobile v obchodě App Store a nainstalujte ji.



• Při použití operačního systému iOS nejsou funkce jedním dotykem (NFC) dostupné.

Poznámky

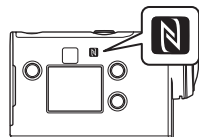
- Pokud máte aplikaci PlayMemories Mobile již nainstalovanou ve svém chytrém telefonu, aktualizujte ji na nejnovější verzi.
- Nelze zaručit, že funkce Wi-Fi popsané v této příručce budou správně fungovat u všech chytrých telefonů a tabletů.
- Způsob ovládání a obrazovky aplikace se mohou v důsledku budoucích upgradů bez předchozího upozornění změnit.
- Další informace o aplikaci PlayMemories Mobile najdete na následující webové stránce. (<http://www.sony.net/pmm/>)
- Služba Google play nemusí být v závislosti na zemi nebo regionu podporována. V takovém případě vyhledejte aplikaci „PlayMemories Mobile“ na internetu a poté ji nainstalujte.

Připojení

◆ Použití funkcí jedním dotykem pro připojení k chytrému telefonu s operačním systémem Android a NFC

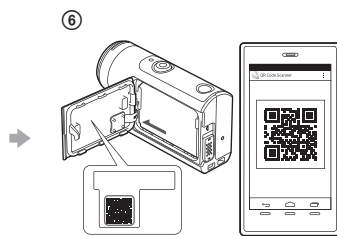
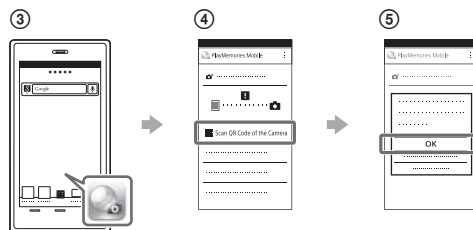
Nastavte připojení Wi-Fi na videokameře na ON a poté se dotkněte značkou N (značka N) chytrého telefonu značky N (značka N) na videokameře.

Při spouštění aplikace PlayMemories Mobile jsou automaticky aplikována nastavení pro navázání připojení Wi-Fi.



◆ Použití kódu QR pro připojení k chytrému telefonu prostřednictvím Wi-Fi

- Zapněte videokameru a nastavte připojení Wi-Fi na videokameře na ON.
- Vyberte požadovaný režim snímání: [REŽIM] [REŽIM] [REŽIM] [REŽIM].
- Spustěte v chytrém telefonu aplikaci PlayMemories Mobile.
- Na obrazovce nastavení aplikace PlayMemories Mobile vyberte položku [Scan QR Code of the Camera].
- Vyberte možnost [OK] (Pokud se zobrazí zpráva, vyberte znovu [OK]).
- Načtete kód QR vytisknutý na štítku na zadní straně krytu baterie videokamery.

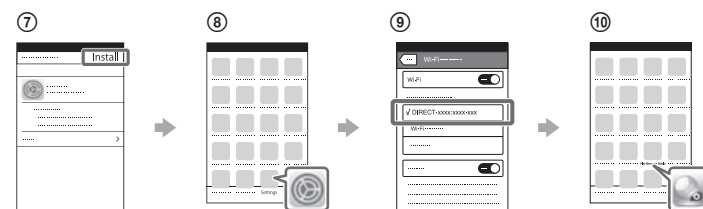


Android

- Při zobrazení zprávy [Connect with the camera?] na chytrém telefonu vyberte možnost [OK].

iPhone/iPad

- Podle pokynů na obrazovce nainstalujte do chytrého telefonu profil (informace o nastavení).
- Na domovské obrazovce vyberte položku [Settings] → [Wi-Fi].
- Vyberte SSID.
- Vraťte se zpět na domovskou obrazovku a poté spusťte aplikaci PlayMemories Mobile.



Vyvolání uživatelského ID a hesla bez použití štítku

Pokud je štítek odlepený nebo nečitelný, můžete vyvolat své uživatelské ID a heslo následujícím postupem.

- Vložte nabitou baterii do videokamery.
- Videokameru připojte pomocí kabelu micro USB (je součástí dodávky) k počítači.
- Stisknutím tlačítka ⏻ (zapnout/pohotovostní režim) zapněte videokameru.
- Zobrazte [Počítač] → [PMHOME] → [INFO] → [WIFI_INF.TXT] v počítači a zkontrolujte své uživatelské ID a heslo.

Vytvoření vlastního videa

Úprava videa pomocí aplikace Action Cam

Aplikace Action Cam umožňuje importovat videa do chytrého telefonu pro jejich snadné úpravy.

Můžete také vytvářet časoběrné videosekvence.

Další informace o aplikaci Action Cam najdete na následující webové stránce. <http://www.sony.net/acap/>



Nainstalujte aplikaci Action Cam, která je kompatibilní s vaším chytrým telefonem.



Poznámka

- Služba Google Play nemusí být v závislosti na zemi nebo regionu podporována.

Úprava videa pomocí aplikace Action Cam Movie Creator

Aplikace Action Cam Movie Creator umožňuje importovat videa a snímky do počítače a upravovat videa. Rovněž lze přidávat různé efekty (jako je například Multi View, proměnná rychlost přehrávání apod.) a vytvářet časoběrné videosekvence.

Další informace o aplikaci Action Cam Movie Creator najdete na následující webové stránce. <http://www.sony.net/acmc/>

