

Digitalna videokamera HD

Vodnik za uporabo

HDR-MV1

Slovenščina

Preberite najprej

Pred uporabo enote pozorno preberite ta priročnik in ga shranite za uporabo v prihodnosti.

Več informacij o videokameri (Uporabniški vodnik za snemalnik glasbenih videov)

Uporabniški vodnik za snemalnik glasbenih videov je spletni priročnik. Vsebuje podrobna navodila o številnih funkcijah videokamere.



- 1 Obiščite stran za podporo podjetja Sony. <http://www.sony.net/SonyInfo/Support/>
- 2 Izberite državo ali regijo.
- 3 Na strani za podporo poiščite svoj model videokamere. Ime modela najdete na spodnji strani videokamere.



4479706110

Priloženi elementi

Številke v () označujejo priloženo količino.

- Videokamera (1)
- Kabel USB (kabel Micro USB) (1)
- Paket akumulatorskih baterij NP-BX1 (1)
- Pokrov objektiv (1)
- Vrvica za pokrov (1)
- »Vodnik za uporabo« (ta priročnik) (1)

Evidenčni list za uporabnike

Številka modela in serijska številka sta na spodnji strani. Serijsko številko vnesite v spodnji prostor. Številki imejte pri sebi, kadar koli stopite v stik s prodajalcem izdelkov Sony v zvezi s to videokamerom.

Št. modela HDR-

Serijska št.

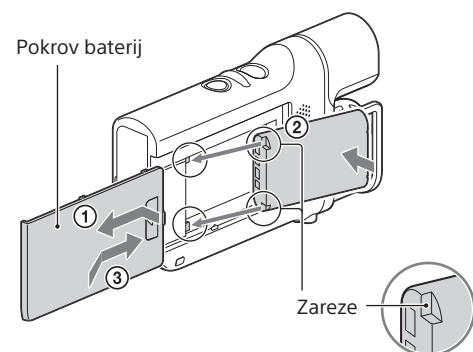
Pri nekaterih modelih je oznaka izdelka z blagovnimi znamkami, oznakami potrdil in drugimi informacijami nameščena zraven držala za baterije.

Vstavljanje paketa baterij

1 Odstranite pokrov baterij.

2 Paket baterij vstavite v smeri, kot je prikazano na sliki.

3 Namestite pokrov baterij.

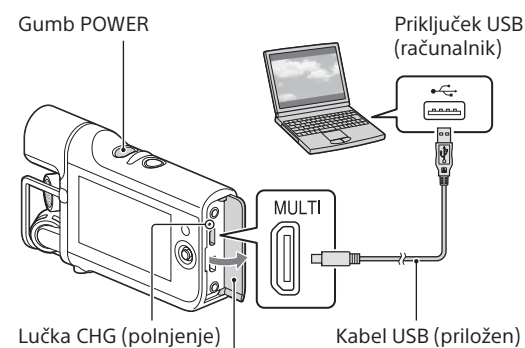


Polnjenje paketa baterij

1 Videokamera izklopite, tako da pritisnete gumb POWER.

2 Odprite pokrov priključkov videokamere.

3 Videokamera s kablom USB povežite z vklopljenim računalnikom.



Pokrov priključka

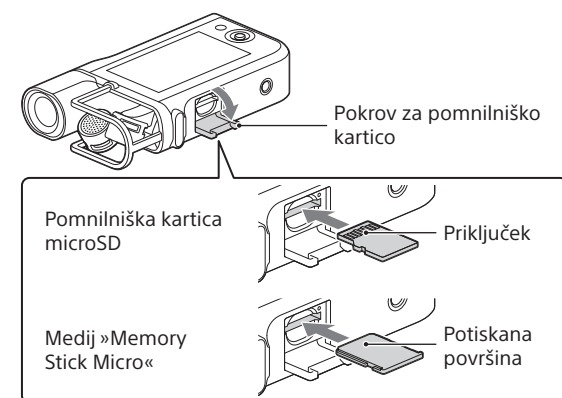
- Če je videokamera povezana z računalnikom, traja polnjenje paketa baterij približno 245 minut; če paket baterij polnite prek omrežnega napajalnika AC-UD10 (naprodaj posebej), traja polnjenje približno 155 minut.
- Če uporabljate popolnoma napolnjen paket baterij, imate na voljo približno 130 minut časa snemanja (neprekinjeni čas snemanja), 75 minut časa snemanja (običajni čas snemanja) ali 210 minut časa predvajanja (privzete nastavitve).

Vstavljanje pomnilniške kartice

1 Odprite pokrov pomnilniške kartice.

2 Pomnilniško kartico vstavite naravnost v smeri, kot je prikazano na sliki, dokler se ne zaskoči.

3 Zaprite pokrov pomnilniške kartice.

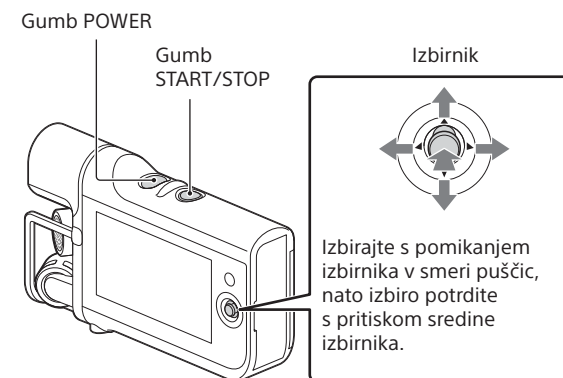


- Če želite pomnilniško kartico izvreči, jo rahlo potisnite navznoter.
- Z videokamerom so združljive pomnilniške kartice microSD, microSDHC, microSDXC in »Memory Stick Micro« (Mark2).
- Delovanje z vsemi pomnilniškimi karticami ni zajamčeno.

Snemanje

1 Videokamera vklopite tako, da pritisnete gumb POWER.

2 Za začetek snemanja pritisnite gumb START/STOP. Če želite snemanje zaustaviti, znova pritisnite gumb START/STOP.



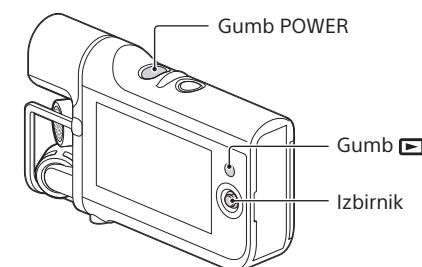
- Ko prvič vklopite videokamerom, se prikaže zaslon za nastavitve datuma in ure. Nastavitve konfigurirajte z izbirnikom.
- Z videokamerom je mogoče snemati filme mp4.
- Ker je videokamera opremljena z visoko občutljivim mikrofonom, se bo morda med snemanjem na način, pri katerem videokamerom držite v roki, posnel tudi šum.
- LCD-zaslon je med snemanjem zatemnjen (privzete nastavitve).

Predvajanje

1 Videokamera vklopite tako, da pritisnete gumb POWER.

2 Pritisnite gumb [MENU] na videokameri, da preklopite v način za predvajanje.

3 Vsebino, ki jo želite predvajati, izberite z izbirnikom, nato pritisnite sredino izbirnika.



Glavni gumbi za upravljanje predvajanja

Glasnost	Nazaj/Naprej
Izbrisi	Hitro pomikanje nazaj/naprej
Zaustavitev	Začasna zaustavitev/Predvajanje

Prenašanje filmov v pametni telefon (Wi-Fi)

1 Namestite ustrezno aplikacijo v pametni telefon.



Android 2.3 ali novejši (Android 4.0 ali novejši, če uporabljate NFC)

V trgovini Google Play poiščite aplikacijo »PlayMemories Mobile« in jo namestite.



iOS 4.3 ali novejši (NFC ni na voljo.)

V trgovini App Store poiščite aplikacijo »PlayMemories Mobile« in jo namestite.



- Podrobnosti o aplikaciji »PlayMemories Mobile« najdete na tem naslovu URL: (<http://www.sony.net/pmm/>)
- Če imate v pametnem telefonu že nameščeno aplikacijo »PlayMemories Mobile«, jo posodobite na zadnjo različico.
- Ni nujno, da bo aplikacija delovala na vseh pametnih telefonih in tablicah.
- Načini upravljanja in prikazni zasloni aplikacije se lahko v prihodnjih nadgradnjah aplikacije spremenijo brez predhodnega obvestila.
- Informacije o podprtih različicah operacijskih sistemov so bile posodobljene 1. septembra 2013.

2 V videokameri izberite film, ki ga želite prenesti. Nato se povežite s pametnim telefonom in film prenesite.

Vzpostavlanje povezave z napravo Android, združljivo s funkcijo NFC.

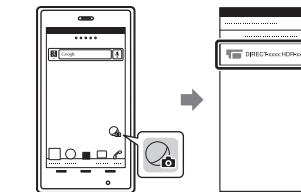
- 1 Na videokameri predvajajte film, ki ga želite prenesti v pametni telefon.
- 2 Odprite meni [Setting] in v pametnem telefonu izberite možnost [Other settings], nato potrdite, da je funkcija [NFC] omogočena.
- 3 Oznake [N] (oznaka N) na videokameri se dotaknite z oznako [N] (oznaka N) na pametnem telefonu.

Vzpostavlanje povezave brez funkcije NFC.

- 1 V videokameri odprite način predvajanja in izberite [MENU] → [Edit/Copy] → [Send to Smartphone] → [Select on This Device].
- 2 Izberite vsebino, ki jo želite prenesti, dodajte oznako ✓ in nato izberite [OK] → [OK]. Prikazana sta SSID in geslo, videokamera pa je pripravljena na vzpostavitev povezave s pametnim telefonom.
- 3 V pametnem telefonu izberite SSID, ki je prikazan na videokameri, in nato vnesite še geslo.

Naprava Android:

1 Zaženite aplikacijo »PlayMemories Mobile« in izberite SSID, ki je prikazan na videokameri.

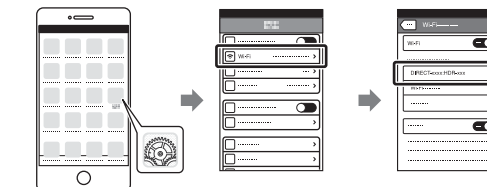


2 Vnesite geslo, ki je prikazano na videokameri (samo ob prvem vzpostavljanju povezave).



iPhone:

1 V pametnem telefonu v meniju z nastavitvami izberite možnost [Wi-Fi] in nato izberite SSID, ki je prikazan na videokameri.



2 Vnesite geslo, ki je prikazano na videokameri (samo ob prvem vzpostavljanju povezave).



3 Potrdite, da je SSID izbran.

4 Zaženite aplikacijo »PlayMemories Mobile«.

Pametni telefon kot daljinski upravljalnik (Wi-Fi)

1 Na zaslonu za snemanje videokamere izberite možnost [Wi-Fi].

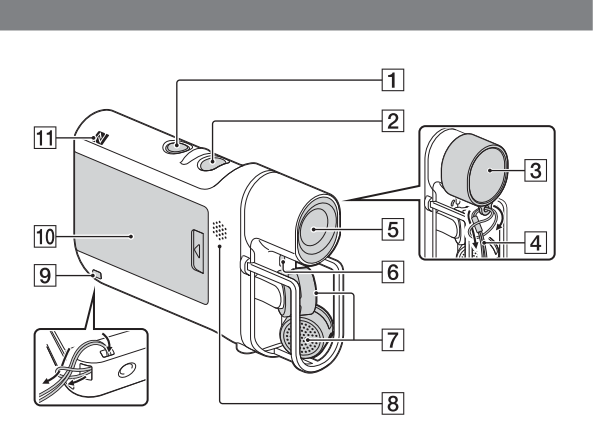
Na videokameri sta prikazana SSID in geslo, videokamera pa je pripravljena na vzpostavitev povezave s pametnim telefonom.

2 V pametnem telefonu izberite SSID, ki je prikazan na videokameri, in nato vnesite še geslo.

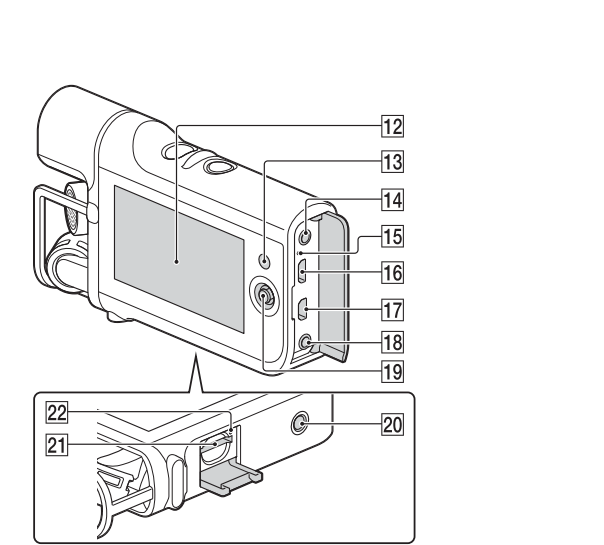
Izvedite isti postopek, kot je opisan v koraku 3 razdelka »Prenašanje filmov v pametni telefon (Wi-Fi)« / »Vzpostavlanje povezave brez funkcije NFC.« Če želite uporabiti funkcijo NFC, odprite zaslon za snemanje in se z oznako [N] (oznaka N) na videokameri dotaknite oznake [N] (oznaka N) na pametnem telefonu.

3 Upravljajte s pametnim telefonom.

Deli in upravljalni gumbi



- 1** Gumb START/STOP
- 2** Gumb POWER
- 3** Pokrov objektiv
- 4** Vrvica za pokrov
- 5** Objektiv
- 6** Snemalna lučka
- 7** Mikrofon
- 8** Zvočnik
- 9** Luknjica za vrvico za pokrov/pašček
- 10** Pokrov baterij
- 11** (oznaka N)
 - NFC: komunikacija s tehnologijo bližnjega polja



- 12** LCD-zaslon
- 13** Gumb (predvajanje)
- 14** Vtičnica (slušalke)
- 15** Lučka CHG (polnjenje)
- 16** Priključek Multi/Micro USB
 - Podpira naprave, združljive s priključkom Micro USB.
- 17** Priključek Micro HDMI OUT
- 18** Priključek LINE IN/priključek (mikrofon) (PLUG IN POWER)
- 19** Izbirnik
- 20** Vtičnica za stojalo
- 21** Reža za pomnilniško kartico
- 22** Lučka za dostop do pomnilniške kartice

Priporočene funkcije

Prilagoditev ravni zvoka snemanja vgrajenih mikrofonov

Na zaslonu za snemanje izberite možnost .

Zmanjšanje zvoka nizke frekvence, npr. zvok klimatske naprave

Izberite [MENU] → [Camera/Audio] → [Audio] → [Low Cut Filter] → [On].

Nadzor zvokov

Slušalke priključite v vtičnico (slušalke). Če želite prilagoditi glasnost, na zaslonu za snemanje izberite možnost .

Sinhronizacija slike na LCD-zaslonu in nadzorovan zvok

Izberite [MENU] → [Camera/Audio] → [Audio] → [Audio Output Timing] → [Lip Sync].

Uporaba snemalnika MTR (snemalnik za več skladb) ali zunanjega mikrofona (naprodaj posebej)

MTR ali zunanji mikrofon priključite v priključek LINE IN videokamere. Ko se pojavi zaslon [Ext. Audio Input Set], izberite napravo, ki jo želite povezati.

Snemanje izključno zvoka

Izberite [MENU] → [Recording Mode] → [Audio].

Sprememba formata zapisovanja zvoka

Izberite [MENU] → [Camera/Audio] → [Audio] → [Audio Format] in nato izberite zeleni format.

Sprememba filmskega snemalnega načina

Izberite [MENU] → [Image Quality/Size] → [REC Mode] in nato izberite [1080] (1920x1080 30p) ali [720] (1280x720 30p).

Snemanje brez skrbi glede ravni napolnjenosti baterije

Omrežni napajalnik AC-UD10 (naprodaj posebej) priključite v videokamero z nameščeno baterijo.

Opombe o uporabi

Opombe glede uporabe videokamere

- Pred prvo uporabo je priporočljivo, da pomnilniško kartico formatirate z videokamero.
- Preverite, ali je pomnilniška kartica pravilno obrnjena. Če jo napačno obrnjeno na silo vstavite v režo, se lahko poškoduje tako kartica kot reža ali tudi podatki na kartici.
- Nadomestila za posneto vsebino ne morete dobiti, tudi če snemanje ali predvajanje ni mogoče zaradi okvare videokamere, zapisovalnega medija ipd.
- Pri dalj časa trajajočem snemanju se lahko temperatura videokamere dvigne do točke, na kateri se snemanje samodejno zaustavi. V takem primeru pustite videokamero izklopljeno vsaj 10 minut, da se temperatura v njeni notranjosti spusti na varno raven.
- Pri visokih temperaturah okolja se temperatura videokamere hitro dvigne.

- Če temperatura videokamere naraste, se lahko kakovost slike zmanjša. Priporočamo, da pred nadaljnjim snemanjem počakate, da se temperatura videokamere zniža.
- Površina videokamere se lahko segreje. To ne pomeni, da gre za okvaro.
- Predvajanje vsebine, posnete z drugimi napravami, s to videokamero ni zagotovljeno.
- Ko uporabljate omrežni napajalnik AC-UD10 (naprodaj posebej), ga vključite v bližnjo stensko električno vtičnico. Če pri uporabi naprave pride do okvare, omrežni napajalnik takoj izvlecite iz stenske električne vtičnice.
- Filmov mp4, pri katerih je možnost [Audio Format] nastavljena na [Linear PCM], ni mogoče predvajati prek nekatere opreme ali storitev, vključno s predvajalniki Blu-ray (vključno z izdelki podjetja Sony). Za podrobnejše informacije pred uporabo glejte stran s podporo za videokamero.

Informacije o programski opremi

- Programsko opremo za upravljanje in urejanje vsebine lahko prenesete na tem naslovu URL: www.sony.net/pm/mvr/

Obvestilo glede brezžičnih omrežij

- Če videokamero izgubite ali vam jo ukradejo, družba Sony ne prevzema nobene odgovornosti za kakršno koli izgubo ali škodo, ki lahko nastane zaradi nezakonitega dostopa ali uporabe registrirane dostopovne točke v videokameri.

Tehnični podatki

Format zapisovanja filmov: video: MPEG-4 AVC/H.264, zvok: MPEG-4 Linear PCM 2ch, MPEG-4 AAC LC 2ch
Format zapisovanja zvoka: Linear PCM (WAV)
Napajanje: DC 3,6 V (paket baterij), DC 5 V 1 500 mA (omrežni napajalnik)
Polnjenje prek priključka USB (priključek Multi/Micro USB): DC 5 V 800 mA

Povprečna poraba energije: 2,1 W (pri snemanju filmov s privzetimi nastavitvami)

Paket akumulatorskih baterij NP-BX1:
Največja napetost polnjenja: DC 4,2 V
Največji tok polnjenja: 1,89 A

Več tehničnih podatkov je na voljo v razdelku »Tehnični podatki« v uporabniškem vodniku za snemalnik glasbenih videov. Oblika in tehnični podatki se lahko spremenijo brez obvestila.

Blagovne znamke

- »Memory Stick«, , in »Memory Stick Micro« so blagovne znamke ali registrirane blagovne znamke družbe Sony Corporation.
- Logotip microSDXC je blagovna znamka podjetja SD-3C, LLC.
- Izraza HDMI in HDMI High-Definition Multimedia Interface ter logotip HDMI so blagovne znamke ali registrirane blagovne znamke družbe HDMI Licensing LLC v ZDA in drugih državah.
- Mac, Mac OS in App Store so registrirane blagovne znamke podjetja Apple Inc.
- Android in Google Play sta blagovni znamki ali registrirani blagovni znamki podjetja Google Inc.
- iOS je registrirana blagovna znamka ali blagovna znamka podjetja Cisco Systems Inc. in/ali njegovih podružnic v ZDA in v nekaterih drugih državah.
- iPhone je blagovna znamka ali registrirana blagovna znamka podjetja Apple Inc.
- Wi-Fi, logotip Wi-Fi in Wi-Fi PROTECTED SET-UP, Wi-Fi Direct, WPA in WPA2 so registrirane blagovne znamke združenja Wi-Fi Alliance.
- Oznaka N je blagovna znamka ali registrirana blagovna znamka podjetja NFC Forum, Inc. v ZDA in v drugih državah.

Vsa druga imena izdelkov, omenjena v tem dokumentu, so lahko blagovne znamke ali registrirane blagovne znamke svojih lastnikov. V teh navodilih oznaki ™ in ® nista navedeni v vseh primerih.



OPOZORILO

Zmanjšajte možnost požara ali električnega udara, tako da 1) enote ne izpostavljajte dežju ali vlagi in 2) na napravo ne postavljajte predmetov, napolnjenih s tekočinami (na primer vaz).
Baterij ne izpostavljajte prekomerni vročini, na primer sončni svetlobi, ognju ipd.

POZOR

Paket baterij

Če s paketom baterij ne ravnate pravilno, ga lahko raznese, kar lahko povzroči požar ali kemične opekline. Upoštevajte naslednja opozorila.

- Paketa baterij ne razstavljajte.
- Paketa baterij ne poskušajte zdrobiti in ga ne izpostavljajte udarcem ali sili: ne tolcite po njem, ne mečite ga po tleh in ne poskušajte ga pohoditi.
- Na priključkih baterije ne povzročajte kratkega stika in ne dopustite, da pridejo v stik s kovinskimi predmeti.
- Paketa baterij ne izpostavljajte visoki temperaturi nad 60 °C (140 °F); ne puščajte ga na primer na neposredni sončni svetlobi ali v avtomobilu, ki je parkiran na soncu.
- Paketa baterij ne sežigajte ali mečite v ogenj.
- Ne uporabljajte poškodovanih litij-ionskih baterij ali takih, ki puščajo.
- Paket baterij polnite z originalnim polnilnikom baterij Sony ali z napravo, ki ga lahko napolni.
- Paket baterij hranite zunaj dosega otrok.
- Paket baterij hranite na suhem.
- Paket baterij zamenjajte samo z enakim ali enakovrednim, ki ga priporoča Sony.
- Izrabljen paket baterij odstranite takoj, kot je opisano v navodilih.

Uporaba slušalk pri preveliki glasnosti lahko povzroči poškodbe sluha.

ZA UPORABNIKE V EVROPI



Družba Sony Corporation s tem dokumentom potrjuje, da je digitalna HD videokamera HDR-MV1 skladna z osnovnimi zahtevami in drugimi ustreznimi določbami v Direktivi 1999/5/ES. Podrobnosti najdete na tem naslovu URL: http://www.compliance.sony.de/

Opomba za stranke, ki ta izdelek uporabljajo državah, v katerih veljajo direktive EU
Proizvajalec: Sony Corporation, 1-7-1 Konan Minato-ku Tokio, 108-0075 Japonska

Za skladnost izdelkov v EU: Sony Deutschland GmbH, Hedelfinger Strasse 61, 70327 Stuttgart, Nemčija

Izdelek je bil preizkušen in ustreza zahtevam Direktive o elektromagnetni združljivosti (EMC) glede uporabe povezovalnih kablov, krajših od 3 metrov (9,8 čevlja).

Elektromagnetna polja lahko na določenih frekvencah vplivajo na sliko in zvok te enote.

Opomba

Če statična elektrika ali elektromagnetizem povzroči prekinitev (napako) prenosa podatkov, znova zaženite aplikacijo ali odklopite in znova priklopite povezovalni kabel (USB itn.).

~~**Odstranjevanje izrabljene električne in elektronske opreme (velja za države EU in druge evropske države s sistemom ločenega zbiranja odpadkov)**~~

Ta oznaka na izdelku ali njegovi embalaži pomeni, da izdelka ni dovoljeno odvreči skupaj z gospodinjскими odpadki. Odložiti ga morate na ustreznem zbirnem mestu za recikliranje električne in elektronske opreme. Z ustrežno odstranitvijo izdelka pripomorete k preprečevanju morebitnih negativnih posledic za okolje in zdravje ljudi, ki bi jih lahko povzročila nepravilna odstranitev tega izdelka. Recikliranje materialov prispeva k ohranjanju naravnih virov. Za več informacij o recikliranju tega izdelka se obrnite na lokalno upravo, komunalno službo ali prodajalca, pri katerem ste kupili izdelek.

~~**Odstranjevanje izrabljenih baterij (velja za države EU in druge evropske države s sistemom ločenega zbiranja odpadkov)**~~

Ta oznaka na bateriji ali embalaži naprave pomeni, da baterij, priloženih temu izdelku, ni dovoljeno odvreči med gospodinjске odpadke.

Ta oznaka na nekaterih baterijah vključuje tudi kemijski simbol. Kemijski simbol za živo srebro (Hg) ali svinec (Pb) je dodan, če baterija vsebuje več kot 0,0005 % živega srebra ali 0,004 % svinca. Z ustrežno odstranitvijo baterij pripomorete k preprečevanju morebitnih negativnih posledic za okolje in zdravje ljudi, ki bi jih lahko povzročila nepravilna odstranitev baterij. Recikliranje materialov prispeva k ohranjanju naravnih virov.

Če izdelek za svoje delovanje ali zaradi varnostnih razlogov ali zagotavljanja celovitosti podatkov potrebuje trajno napajanje prek notranje baterije, lahko baterijo zamenja samo usposobljen serviser. Poskrbite za pravilno ravnanje s takšno baterijo, tako da izdelek ob koncu njegove življenjske dobe odložite na ustreznem zbirnem mestu za recikliranje električne in elektronske opreme. Za ustrežno ravnanje z drugimi baterijami preberite razdelek o varnem odstranjevanju baterij iz izdelka. Baterije odložite na ustreznem zbirnem mestu za recikliranje izrabljenih baterij. Za več informacij o recikliranju tega izdelka ali baterije se obrnite na lokalno upravo, komunalno službo ali prodajalca, pri katerem ste izdelek kupili.