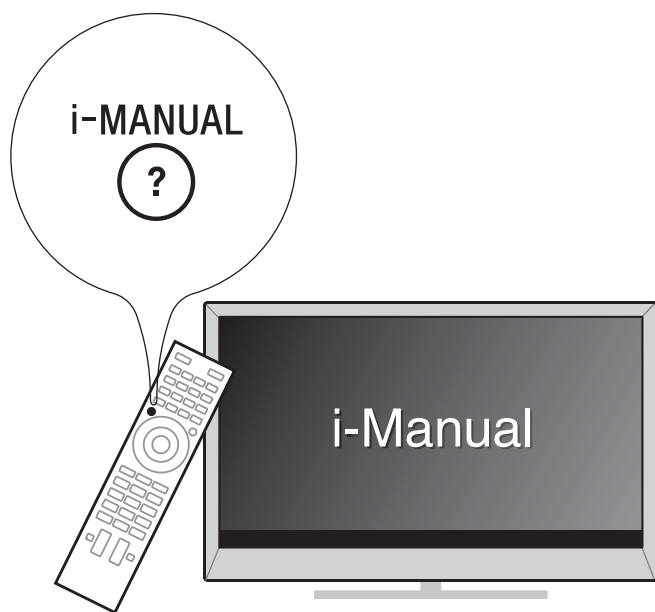


LCD TV

Uputstvo za upotrebu



BRAVIA

Uvod

Zahvaljujemo na odabiru Sonijevog proizvoda. Pre rada na televizoru obavezno pažljivo pročitajte ovaj priručnik i zadržite ga za naknadnu upotrebu.

Proizvođač ovog proizvoda je Sony Corporation, 1-7-1 Konan Minato-ku Tokyo, 108-0075 Japan. Ovlašćeni predstavnik za EMC i sigurnost proizvoda je Sony Deutschland GmbH, Hedelfinger Strasse 61, 70327 Stuttgart, Nemačka. Za sva pitanja o servisiranju ili garanciji obratite se na adrese navedene u servisnoj ili garantnoj dokumentaciji.

Napomene o funkciji digitalne televizije

- Funkcije vezane za digitalnu televiziju (DVB) rade samo u zemljama gde se emituje digitalni zemaljski signal DVB-T/DVB-T2^{*1} (MPEG-2 i H.264/MPEG-4 AVC) ili gde korisnik ima pristup kompatibilnoj DVB-C kablovskoj usluzi (MPEG-2 i H.264/MPEG-4 AVC). Proverite kod lokalnog prodavca ako primete DVB-T/DVB-T2^{*1} signal u mestu u kom živite ili pitajte pružaoca kablovske usluge da li je njihova DVB-C kablovska usluga prikladna za integrisani rad sa ovim televizorom.
- Vaš pružalac kablovske usluge može naplatiti naknadu za svoje usluge ili zahtevati da pristanete na njegove uslove i odredbe.
- Ovaj televizor je u skladu sa specifikacijama za DVB-T/DVB-T2^{*1} i DVB-C, međutim ne garantujemo kompatibilnost s budućim DVB-T/DVB-T2^{*1} digitalnim zemaljskim i DVB-C digitalnim kablovskim signalom.
- Neke funkcije digitalne televizije možda nisu dostupne u nekim zemljama ili područjima, a DVB-C kabl možda neće raditi ispravno kod nekih pružaoca usluge.



- Nemaju svi modeli serije HX & EX TV tehnologiju Digital Video Broadcast T2^{*1} 2. generacije.

*1 DVB-T2 nije dostupan za modele televizora serija HX751/HX750/EX550.
DVB-T2 dostupan je za modele televizora serija HX753/EX553.



- Oznaka »x« koja se pojavljuje u nazivu modela odgovara numeričkoj oznaci vezanoj uz dizajn, boju ili TV sistem.
- Uputstvo o »Postavljanju zidnog nosača« priloženo je u ovom priručniku za rad televizora.
- Ilustracije korišćene u ovom priručniku mogu se razlikovati zavisno od modela televizora.
- Ilustracije daljinskog upravljača korišćenog u ovom priručniku odnose se na RM-ED047, ako nije drugačije navedeno.
- Pre upotrebe televizora obavezno pročitajte stranicu 33 (Sigurnosne informacije). Priručnik sačuvajte za buduću upotrebu.

Informacije o zaštitnom znaku

DVB je registrovani zaštitni znak DVB Project.

HDMI, logotip HDMI i High-Definition Multimedia Interface (Multimedijski interfejs visoke definicije) zaštitni su znakovi ili registrovani zaštitni znakovi HDMI Licensing LLC u Sjedinjenim Američkim Državama i drugim zemljama.

DLNA®, logotip DLNA i DLNA CERTIFIED® zaštitni su znakovi, servisne oznake ili sertifikacione oznake Digital Living Network Alliance.

DivX®, DivX Certified® i za njih vezane oznake zaštitni su znakovi kompanije Rovi Corporation ili njenih predstavnika i upotrebljavaju se uz licencu.

O VIDEO FORMATA DIVX: DivX® je digitalni video format koji je stvorio DivX, LLC, predstavnik kompanije Rovi Corporation. Ovo je službeno licencirani uređaj DivX Certified® koji prikazuje video formata DivX. Više informacija i programske alate za pretvaranje vaših datoteka u format DivX potražite na stranici divx.com.

O DIVX VIDEO-NA ZAHTEV (VOD): ovaj uređaj DivX Certified® mora se registrovati kako bi mogao prikazivati filmove kupljene u okviru usluge DivX video-na-zahtev (VOD). Kako biste dobili svoju šifru za registraciju, potražite DivX VOD u meniju za postavljanje svog uređaja. Više informacija o tome kako završiti registraciju potražite na stranici vod.divx.com.

Proizvedeno pod licencom kompanije Dolby Laboratories. Dolby i simbol double-D zaštitni su znakovi Dolby Laboratories.

»BRAVIA« i BRAVIA zaštitni su znakovi Sony Corporation.

TrackID je zaštitni znak ili registrovani zaštitni znak kompanije Sony Ericsson Mobile Communications AB.

Tehnologija prepoznavanja muzike i video zapisa i povezanih podataka vlasništvo je Gracenote®. Gracenote je industrijski standard u tehnologiji prepoznavanja muzike i isporuci povezanog sadržaja. Više informacija potražite na www.gracenote.com. CD, DVD, Blu-ray Disc, muzički i video podaci od Gracenote, Inc., copyright © 2000-do danas Gracenote. Gracenote Software, copyright © 2000-do danas Gracenote. Na ovaj proizvod i usluge odnosi se jedan ili više patenata u vlasništvu Gracenote. Delimična lista primerjenih patenata u vlasništvu Gracenote potražite na veb sajtu Gracenote. Gracenote, CDDB, MusicID, MediaVOCS, logo i logotip Gracenote i logotip »Powered by Gracenote« registrovani su zaštitni znakovi ili zaštitni znakovi Gracenote u Sjedinjenim Američkim Državama i/ili drugim zemljama.

Opera® Browser from Opera Software ASA. Copyright 1995-2012 Opera Software ASA. All rights reserved.

Wi-Fi Direct znak je udruženja Wi-Fi Alliance.

Logotipi »Blu-ray Disc«, »Blu-ray« i »Blu-ray Disc« zaštitni su znakovi Blu-ray Disc Association.

Logotip »Sony Entertainment Network« i »Sony Entertainment Network« zaštitni su znaci Sony Corporation.



Napomena za bežični signal

1. Ovine Sony Corporation izjavljuje da je ova jedinica u skladu sa osnovnim zahtevima i drugim relevantnim odredbama Direktive 1999/5/EC.

Pojedinosti možete saznati pristupom sledećoj Internet stranici:

<http://www.compliance.sony.de/>



2. Napomena za kupce: Sledeće informacije primenive su samo na opremu koja se prodaje u zemljama koje primenjuju direktive EU.

Bežični TV sistem može raditi u sledećim zemljama:

Austrija, Belgija, Bugarska, Kipar, Republika Češka, Danska, Estonija, Finska, Francuska, Nemačka, Grčka, Mađarska, Island, Irska, Italija, Letonija, Lihtenštajn, Litvanija, Luksemburg, Malta, Holandija, Norveška, Poljska, Portugalija, Republika Slovačka, Rumunija, Slovenija, Španija, Švedska, Švajcarska, Turska i Ujedinjeno Kraljevstvo.

Oprema može raditi i u drugim, neevropskim zemljama.

Bežični TV sistem - Informacije o propisima

Za kupce u Italiji

Upotreba RLAN mreže uređena je: -

- vezano za privatnu upotrebu, prema odredbi od 1.8.2003. br. 259 («Pravilnik o elektronskim komunikacijama»). Članak 104 navodi kada je potrebno prethodno nabaviti opšte odobrenje, dok Članak 105 navodi kada je dopuštena slobodna upotreba;
- s obzirom na omogućavanje korisnicima RLAN pristupa telekomunikacionim mrežama i uslugama, prema revidiranoj ministarskoj odredbi od 28.5.2003. i Članak 25 (opšte odobrenje za elektronske komunikacione mreže i usluge) Pravilnika o elektronskim komunikacijama.

Za kupce u Norveškoj

Upotreba radio opreme nije dopuštena na geografskom području u opsegu od 20 km od središta grada Ny-Ålesund, Svalbard.

Za kupce na Kipru

Krajnji korisnik mora registrovati RLAN (ili WAS ili WiFi) uređaje službi za elektronske komunikacije (P.I. 365/2008 i P.I. 267/2007).

P.I. 365/2008 je Naredba o radiokomunikaciji (Kategorija stanica koje podležu opštem odobrenju i registraciji) iz 2008. godine.

P.I. 267/2007 je Opšte odobrenje za upotrebu radio frekvencija u lokalnim mrežama, sistemima sa bežičnim pristupom, uključujući lokalne radio mreže (WAS/RLAN).

Za kupce u Francuskoj

Funkcija WLAN (WiFi) ovog LCD TV-a sme se koristiti isključivo u zgradama. Na području Francuske zabranjena je upotreba funkcije WLAN (WiFi) ovog LCD TV-a izvan zgrada. Molimo proverite da li je funkcija WLAN (WiFi) ovog LCD TV-a isključena pre upotrebe izvan zgrada. (ART odluka 2002-1009 sa izmenama i dopunama ART Odluke 03-908, vezano za ograničenje upotrebe radio frekvencije.)

Lokacija identifikacione nalepnice

Nalepnice sa brojem modela, datumom proizvodnje (mesec/godina) i specifikacijom napajanja (u skladu sa primenljivim sigurnosnim propisima) nalaze se sa zadnje strane televizora ili paketa.

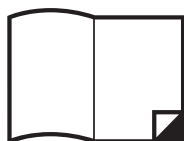
O ovom priručniku

(Uputstvo za upotrebu)

Ovaj priručnik objašnjava kako da postavite svoj televizor. Više podataka o upotrebi televizora BRAVIA potražite u »Elektronsko uputstvo«.

Uputstvo za upotrebu

Objašnjava kako postaviti televizor u smislu povezivanja, inicijalnog postavljanja i osnovnih operacija.

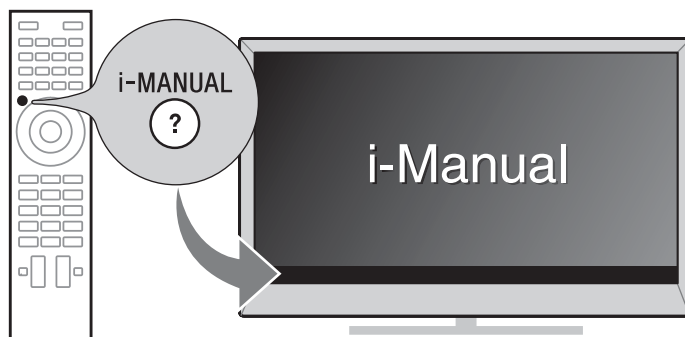


Više informacija saznajte pritiskom na taster **i-MANUAL**



Elektronsko uputstvo (i-Manual)

Objašnjava kako se koriste sve funkcije. Kako se koristi i-Manual saznajte na stranici 23.



Slike i ilustracije upotrebljene u ovom priručniku mogu se razlikovati od stvarnog prikaza na ekranu.

Sadržaj

Prvi koraci

Provera pribora	6
Ubacivanje baterija u daljinski upravljač	6
1: Pričvršćivanje postolja za sto.....	7
2: Podešavanje ugla gledanja televizora.....	9
3: Povezivanje.....	10
4: Sprečavanje prevrtanja televizora	13
5: Grupisanje kablova.....	14
6: Povezivanje TV-a sa Internetom	15
7: Inicijalno postavljanje	16

Upotreba vašeg BRAVIA TV-a

Gledanje TV-a ▶..... 18

Odabir različitih funkcija i postavki (Glavni meni).....	20
Gledanje video zapisa na Internetu.....	22

Traženje uputstva

Traženje uputstva u elektronskom uputstvu (i-Manual) ▶..... 23

Dodatne informacije

Rešavanje problema	25
Specifikacije.....	26
Instalacija dodatka (nosač za postavljanje na zid)	29
Sigurnosne informacije.....	33
Mere opreza	35

Provera pribora

Daljinski upravljač (1)

Baterije veličine AAA (tip R03) (2)

Postolje za sto (1)* ¹

Zavrtnji za postolje za sto

(M5 x 16) (3)

(osim KDL-26/22EX55x)

Zavrtnji za postolje za sto

(M5 x 16) (2)

(samo KDL-26/22EX55x)

Spojni zavrtnji za postolje za sto

(M5 x 16) (4)

(samo KDL-55HX75x)

Spojni zavrtnji za postolje za sto

(M5 x 16) (2)

(samo KDL-46/40/32HX75x)

3D naočare (baterija uključena) (2)

(samo KDL-55/46/40/32HX751)

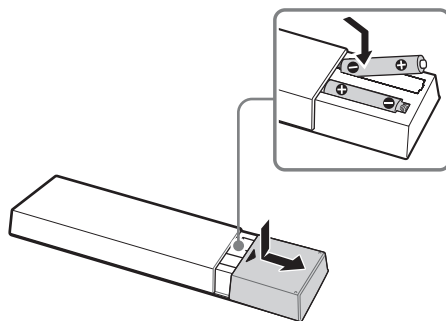
Torbica za 3D naočare (2)

(samo KDL-55/46/40/32HX751)

Uputstvo za upotrebu (u priručniku) i druga dokumentacija

*1 Kako biste ga sastavili, proučite letak isporučen uz postolje za sto.

Ubacivanje baterija u daljinski upravljač



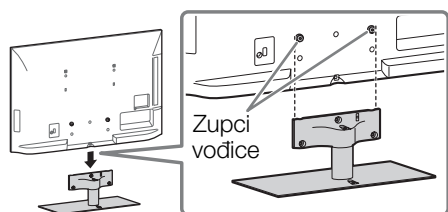
- 1** Uklonite zaštitnu foliju.
- 2** Gurnite i pomaknite poklopac da biste ga otvorili.

1: Pričvršćivanje postolja za sto

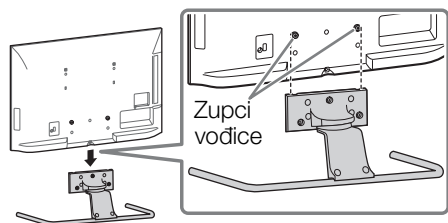
Kako biste ga pravilno pričvrstili, proučite letak isporučen uz postolje za sto.

1 Postavite televizor na postolje za sto.

KDL-55HX75x

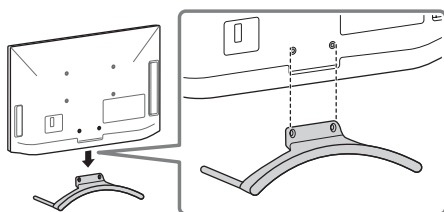



KDL-46/40/32HX75x



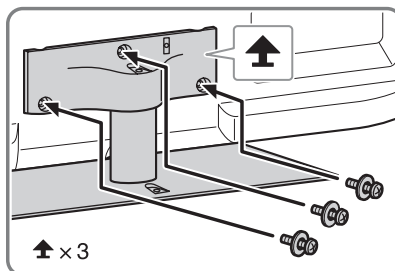
- Poravnajte televizor odozgo, namestite ga tako da se zupci vodice ne vide.

KDL-26/22EX55x

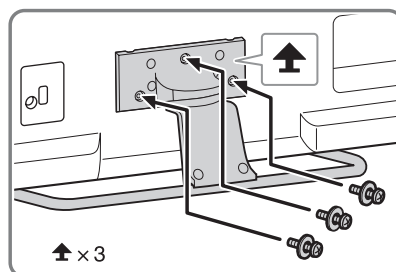


2 Pričvrstite televizor i postolje za sto pomoću priloženih zavrtnjeva. Oznake sa strelicama  pokazuju mesto otvora za zavrtnje kojima se učvršćuje postolje za sto.

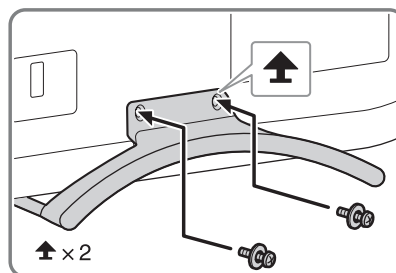
KDL-55HX75x



KDL-46/40/32HX75x




KDL-26/22EX55x



- Ako koristite električni odvijač, zategnite momentom sile jačine 1,5 N·m {15 kgf·cm}.
- Zadati položaj je približno 6°. Da biste promenili ugao u vertikalni položaj, pogledajte stranicu 9 (2: Podešavanje ugla gledanja televizora) (samo KDL-46/40/32HX75x).

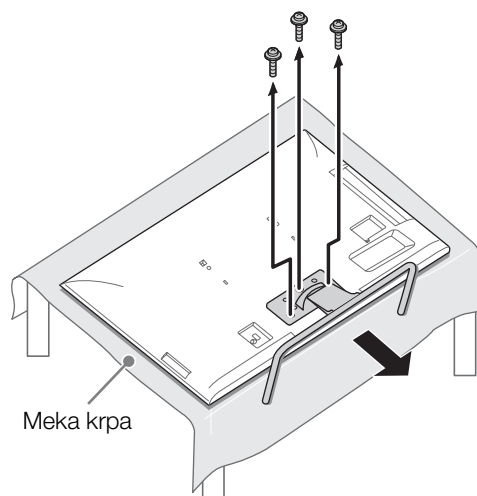
Odvajanje postolja za sto od televizora

Da biste odvojili postolje za sto od televizora, uklonite zavrtnje  koje ste zategli u 2. koraku.

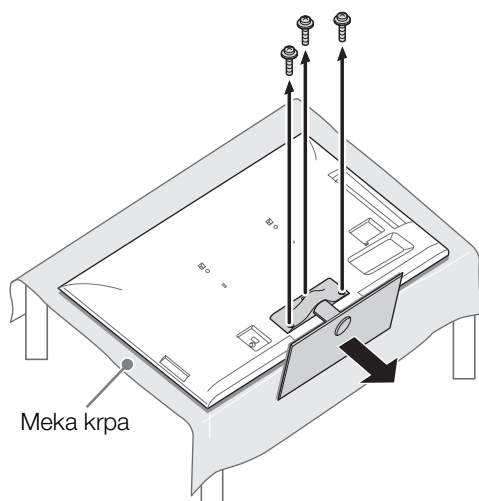


- Postolje za sto ne uklanjajte ni u kom slučaju osim za potrebe ugradnje dodatnog pribora na televizor.
- Kada odvajate postolje za sto od televizora, postavite ekran licem okrenutim na dole na stabilnu radnu površinu veću od televizora.
- Da biste sprečili oštećenje površine LCD ekrana, površinu obavezno prekriti mekom krpom.
- Obavezno proverite da li je televizor u uspravnom položaju pre paljenja. Televizor ne sme biti uključen dok je LCD ekran okrenut na dole da biste izbegli neujednačenu sliku.

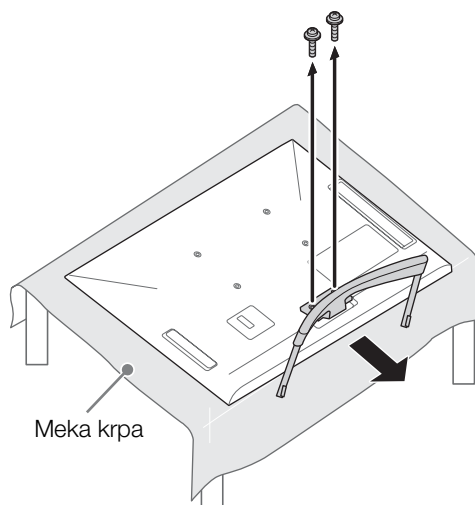
KDL-46/40/32HX75x



KDL-55HX75x



KDL-26/22EX55x



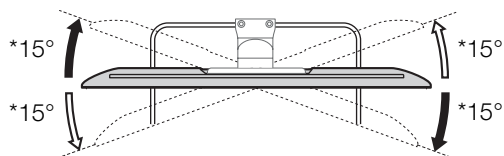
2: Podešavanje ugla gledanja televizora

Televizor je moguće podesiti unutar prikazanih uglova.

■ Podešavanje ugla (Okretanje) (osim KDL-26/22EX55x)

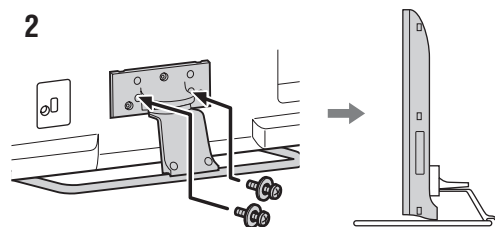
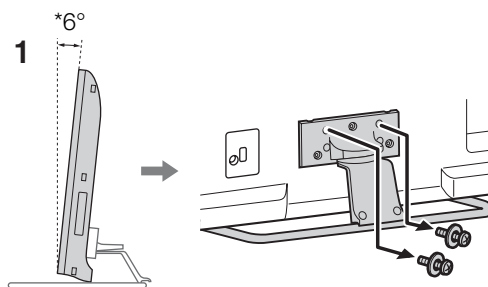


- Kada podešavate ugao televizora, držite postolje jednom rukom kako se ne bi prevrnulo ili iskliznulo.

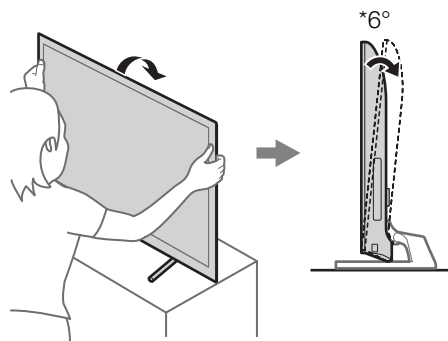


■ Podešavanje ugla (Nagib) (osim KDL-55HX75x)

KDL-46/40/32HX75x



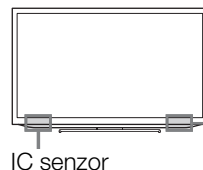
KDL-26/22EX55x



* Vrednost ugla je približna.



- Pobrinite se da ispred televizora nema predmeta.



3D Sync odašiljač
(samo KDL-55/46/40/
32HX75x)

IC senzor

3: Povezivanje

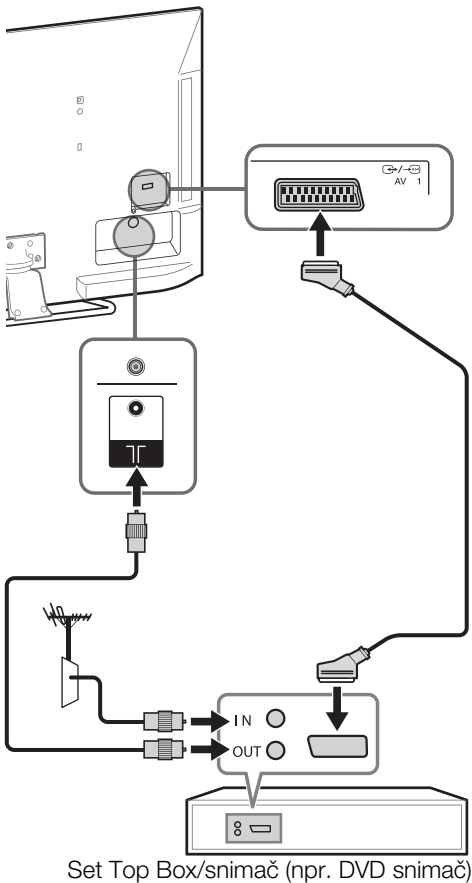


- Upotrebite priključak za antenski kabl ne deblji od 14 mm.
- Upotrebite priključak za HDMI kabl 12 mm (debljina) × 21 mm (širina).

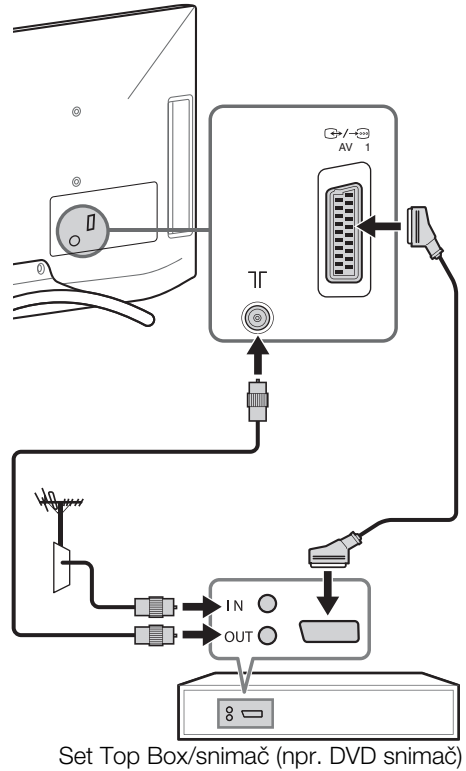
Priključivanje antene/Set Top Box/snimača (npr. DVD snimača)

- Priključivanje Set Top Box/snimača (npr. DVD uređaja za snimanje) pomoću SCART kabla

KDL-55/46/40/32HX75x



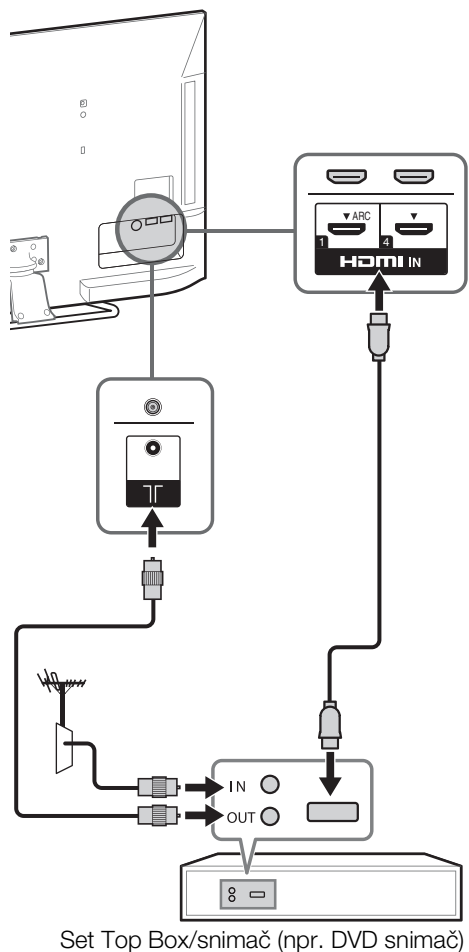
KDL-26/22EX55x



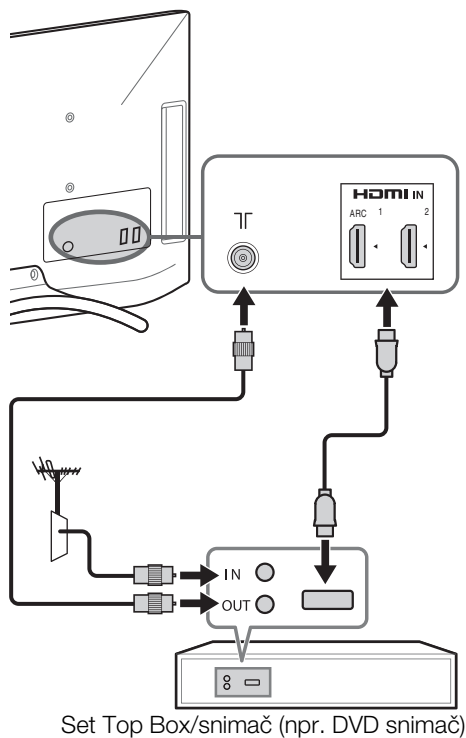
- Za priključivanje preporučujemo odgovarajući ugaoni univerzalni SCART priključak.

■ Priključivanje Set Top Box/snimača
(npr. DVD uređaja za snimanje)
pomoću HDMI kabela

KDL-55/46/40/32HX75x

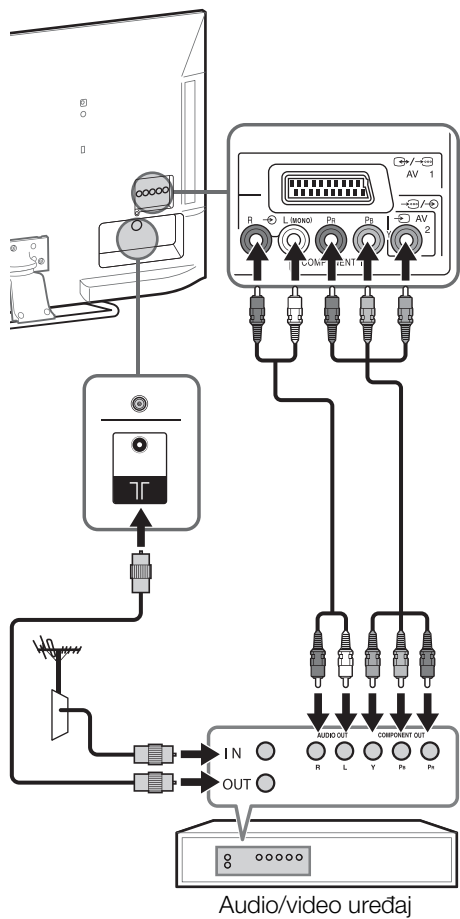


KDL-26/22EX55x

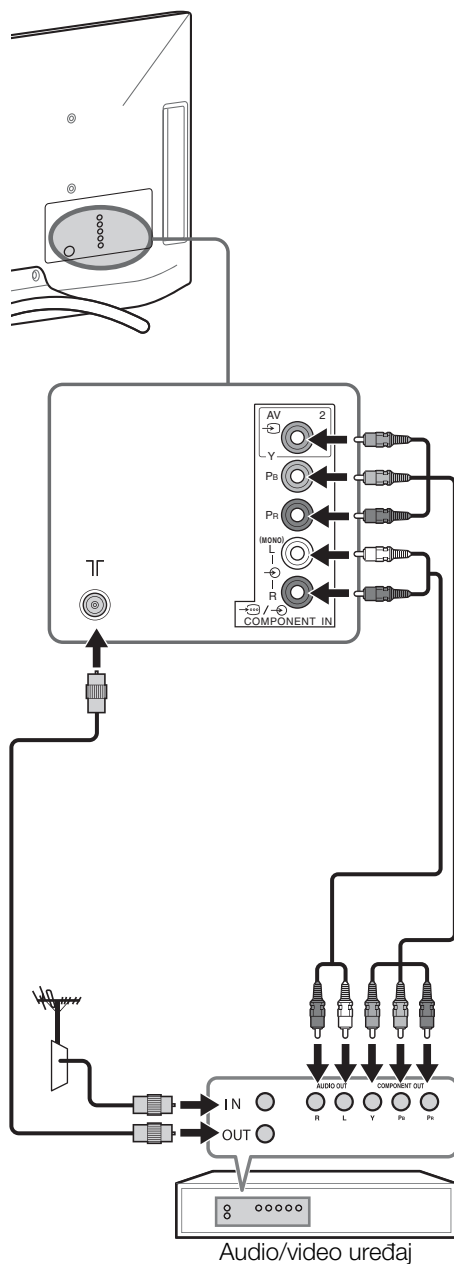


Priključivanje audio/ video uređaja

KDL-55/46/40/32HX75x

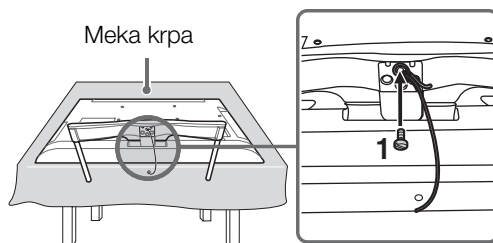


KDL-26/22EX55x

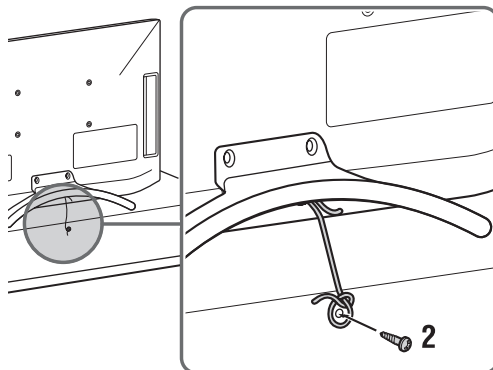
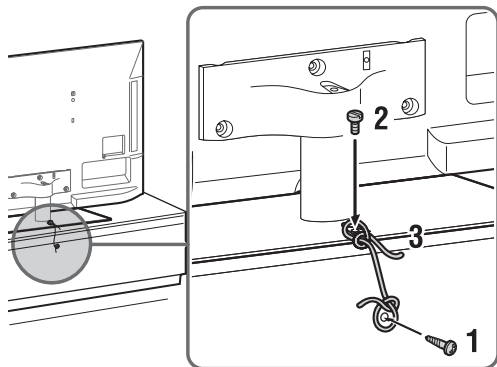


4: Sprečavanje prevrtanja televizora

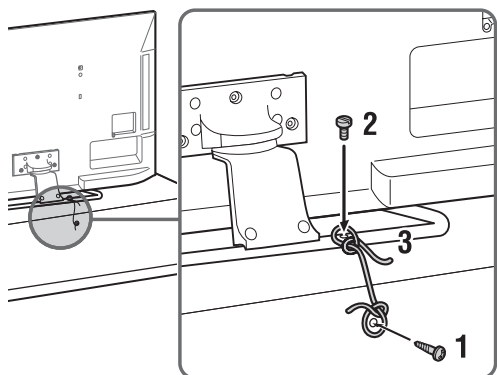
KDL-26/22EX55x



KDL-55HX75x



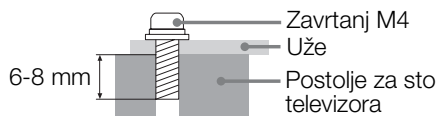
KDL-46/40/32HX75x



- Pre ugradnje mašinskog zavrtnja, položite ekran licem okrenutim na dole na stabilnu površinu koja je veća od površine televizora.
- Da biste sprečili oštećenje površine LCD ekrana, površinu obavezno prekrijte mekom krpom.

- 1** Ugradite mašinski zavrtnj (M4, nije isporučeno) u otvor za zavrtnj na televizoru i privežite ga čvrstim užetom (nije isporučeno).
- 2** Postavite drveni zavrtnj (4 mm u prečniku, nije isporučeno) na postolje za televizor. Zatim za zavrtnj čvrsto privežite uže.

Dužina M4 mašinskog zavrtnja varira, zavisno od prečnika užeta.
Molimo pogledajte ilustraciju ispod.



- 1** Postavite novi drveni zavrtnj (4 mm u prečniku, nije u paketu) na postolje za televizor.
- 2** Ugradite novi mašinski zavrtnj (M4, nije u paketu) u otvor za zavrtnj na televizoru.
- 3** Zavežite drveni i mašinski zavrtnj jakim užetom (nije u paketu).

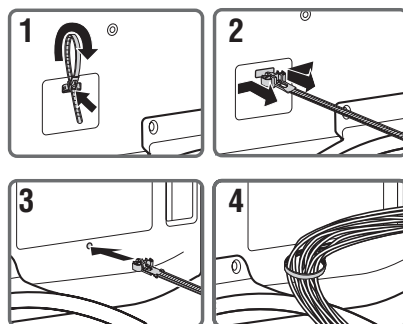
5: Grupisanje kablova

Pre grupisanja kablova, pomerite držač kablova sa AC pokrivača. Ponovo upotrebite držač kablova da grupišete druge kablove.

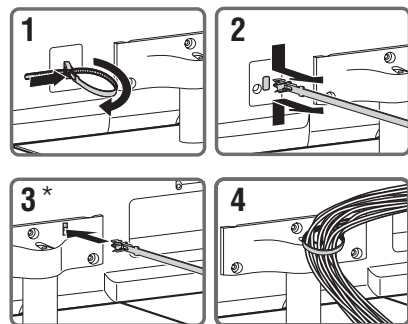


- U snop s ostalim kablovima ne stavljajte kabl naizmenične struje.

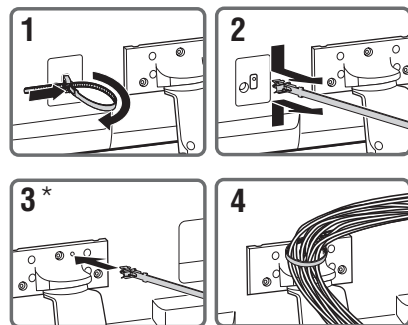
KDL-26/22EX55x



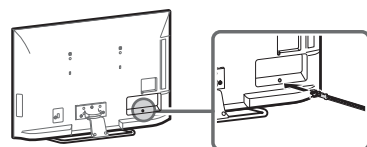
KDL-55HX75x



KDL-46/40/32HX75x



* Prilikom postavljanja na zid, držače kablova pričvrstite ispod terminala.



6: Povezivanje TV-a sa Internetom

Kada televizor povežete na Internet, možete koristiti brojne funkcije: prikaz fotografija sa lokacijom na karti, uživanje u video zapisima sa Interneta itd. Više informacija o ovim funkcijama potražite u priručniku i-Manual.

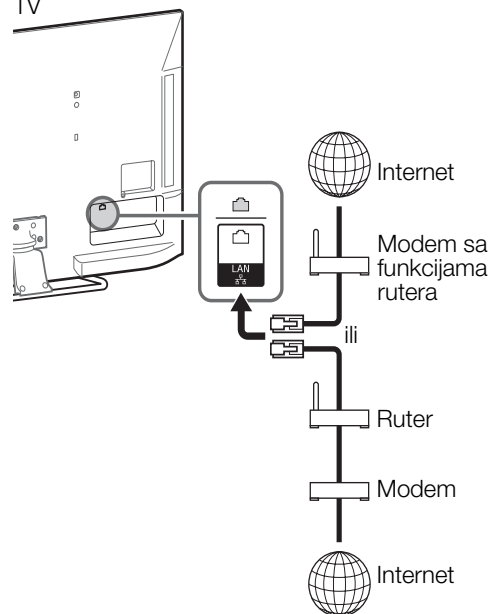


- Za povezivanje na Internet morate imati ugovor sa pružaocem Internet usluge.

Priprema žičane mreže

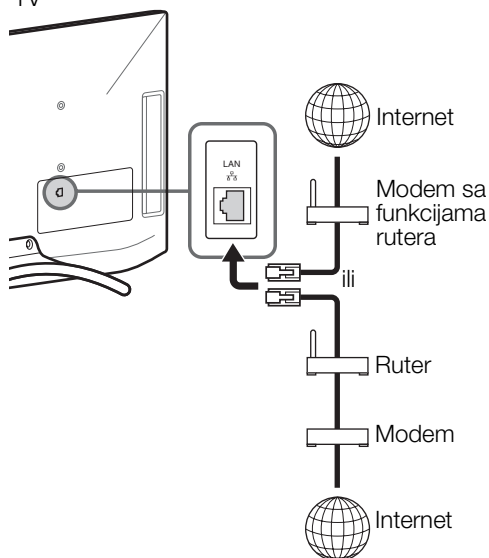
KDL-55/46/40/32HX75x

TV



KDL-26/22EX55x

TV

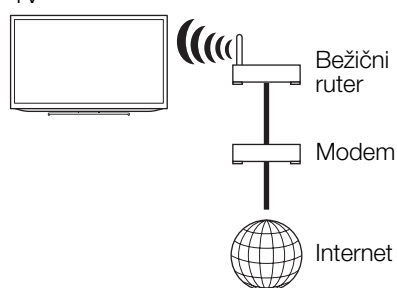


- Za LAN veze upotrebite kabl kategorije 7 (nije u paketu).

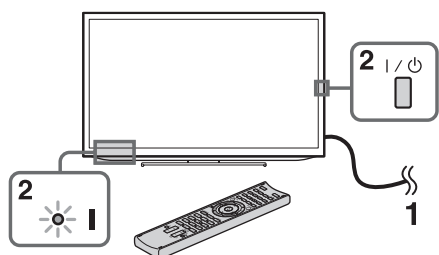
Priprema bežične LAN mreže

Ugrađeni bežični LAN uređaj omogućuje vam pristup Internetu i kućnoj mreži. Ova funkcija omogućuje vam povezivanje na bežičnu LAN mrežu i uživanje u blagodetima mrežnog rada bez žica. Pre postavljanja funkcije bežične mreže televizora obavezno prvo postavite bežični LAN ruter.

TV



7: Inicijalno postavljanje



1 Priključite televizor na utičnicu naizmjenične struje.

2 Na televizoru pritisnite I/⏻. Indikator I (power) će zasvetleti zeleno.

Kada prvi put upalite televizor, na ekranu se prikazuje Jezički meni.



- Nakon što prvi put uključite televizor, televizor mora izvršiti neke interne obrade za optimizaciju pre inicijalnog postavljanja. Neće biti slike ni zvuka, a pokazatelj tajmera sa prednje strane televizora treptaće narandžasto 40-ak sekundi. Ne isključujte televizor tokom ovog postupka. Ovaj postupak je za neke televizore izvršen u fabrici.



3 Pritisnite ⏪/⏩/⏴/⏵ za odabir stavke, zatim pritisnite ⊕.

Sledite uputstvo na ekranu.



Automatsko digitalno podešavanje:

»Antena« ili »Kabl«:

Odaberite »Antena« za prijem zemaljskog TV signala pomoću spoljne antene. Odaberite »Kabl« ako ste pretplatnik kablovske televizije i ne upotrebljavate spoljni Set-Top Box (prijemnik za digitalnu televiziju). Kada odaberete »Kabl«, preporučujemo da odaberete »Brzo pretraživanje« za brzo podešavanje. Postavite »Frekvencija« i »ID mreže« u skladu sa informacijama koje ste dobili od pružaoca usluge kablovske televizije. Ako ne pronađete kanal opcijom »Brzo pretraživanje«, pokušajte »Potpuno pretraživanje« (iako to može potrajati).



- U nekim zemljama možete odabrati »Antena« umesto »Kabl« kako biste primali kablovske televizijske programe.
- Opcija »Potpuno pretraživanje« možda nije dostupna zavisno od vaše regije/zemlje.

Redosled programa: menja redosled analognih kanala memorisanih u televizoru.

- 1** Pritisnite ⏪/⏩ kako biste odabrali kanal koji želite premestiti, a zatim pritisnite ⊕.
- 2** Pritisnite ⏪/⏩ kako biste odabrali novi položaj za kanal, a zatim pritisnite ⊕.



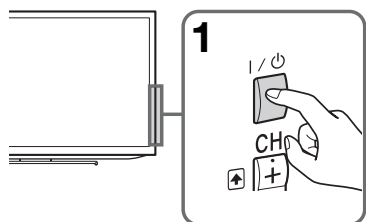
- Kanale možete namestiti i ručno.

Postavljanje mreže: podešava Internet postavke. Odaberite »Automatski« da se povežete na Internet automatski. Odaberite »Prilagođeno« za ručno povezivanje. Ako ne pristupite Internetu ili da podesite postavke kasnije, odaberite »Preskoči«.



- Ako upotrebljavate sigurnosni ključ WEP, odaberite »Prilagođeno« → »WLAN postavke« → »Pretraži«. Zatim odaberite naziv mreže (SSID) sa kojom se želite povezati. Ako ne možete pronaći naziv tražene mreže, odaberite »[Ručni unos]«, a zatim pritisnite ⊕ da biste uneli naziv mreže.
- Upotrebite bežični USB LAN adapter (dodatna mogućnost) kako biste se povezali sa svojim bežičnim ruterom (ili pristupnom tačkom) pri 5 GHz. Ubacite bežični USB LAN adapter i postavite »Režim mirovanja za Wi-Fi Direct« na »Isključeno«. Pritisnite **HOME**, zatim odaberite »Postavke« → »Mreža« → »Režim mirovanja za Wi-Fi Direct« → »Isključeno«.
- Kako biste »Postavljanje mreže« postavili kasnije, pritisnite **HOME**, a zatim odaberite »Postavke« → »Mreža« → »Postavljanje mreže«.

Gledanje TV-a



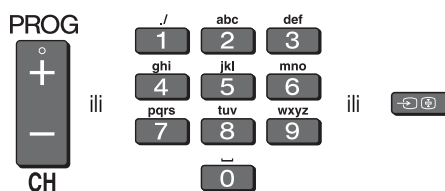
1 Uključite televizor.

Pritisnite I/⏻ na televizoru ili daljinskom upravljaču kako biste ga upalili.

2 Odaberite način rada.

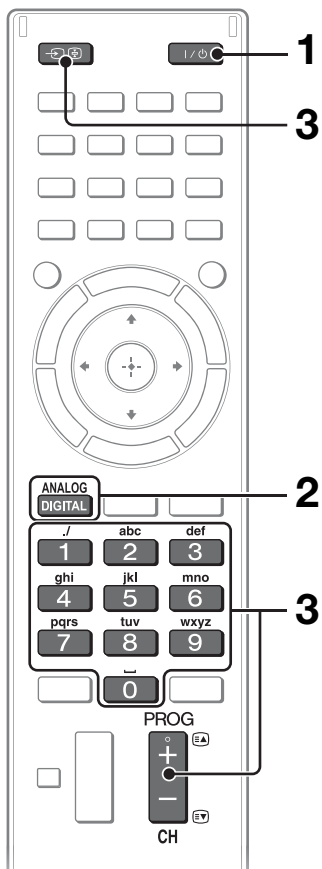
ANALOG
DIGITAL

3 Odaberite televizijski kanal ili unos.



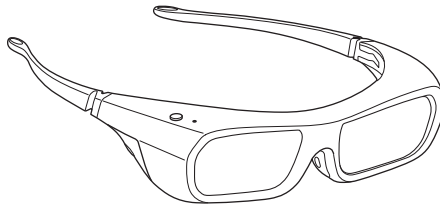
■ Odabir digitalnih kanala

Upotrebite 0-9 . Za kanale iznad broja 10, brzo pritisnite drugu cifru.

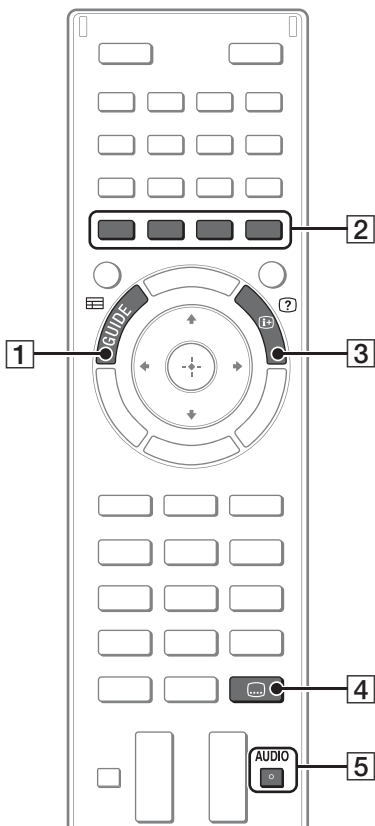


Gledanje 3D sadržaja

Ova funkcija vam omogućuje da uživate u moćnoj 3D zabavi, poput stereoskopskih 3D igara i 3D Blu-ray diskova. U priručniku i-Manual i korisničkom priručniku isporučenom uz 3D naočare potražite savete o postavljanju 3D postavki ili gledanju 3D sadržaja.



Često upotrebljavani tasteri



1 **GUIDE**

Prikazuje digitalni programski vodič.

2 **Tasteri u boji**

Kada su dostupni tasteri u boji, na ekranu se prikazuje uputstvo za upotrebu.

3 **Prikaz informacija/teksta**

Prikazuje redni broj kanala, pojedinosti o programima i sat.

4 **Podešavanje titlova**

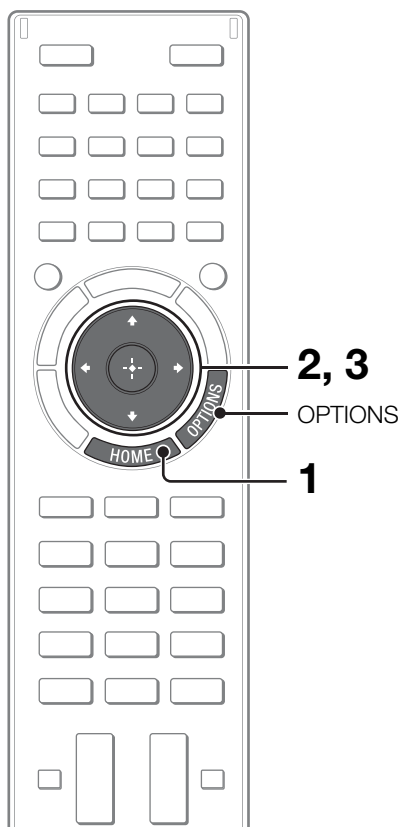
Možete uključiti/isključiti titlove i odabrati željeni jezik dok gledate digitalne emisije.

5 **AUDIO**

Možete odabrati zvučnu podlogu ili sekundarni jezik dok gledate multipleks prenose (samo digitalno emitovanje).

Odabir različitih funkcija i postavki (Glavni meni)

Funkcije svog televizora možete odabrati u meniju Početak.



Evo primera kako odabrati stavku i promeniti televizijske postavke.

1 Pritisnite HOME.



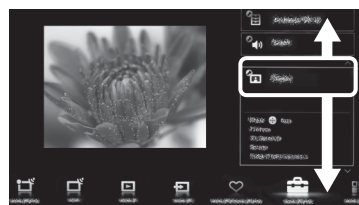
2 Pritisnite \leftarrow/\rightarrow za odabir kategorije (Postavke).

Sadržaj »Postavke« prikazan je zdesna.



Pogledajte stranicu 21 (Lista kategorija) za sve kategorije.

3 Pritisnite \uparrow/\downarrow kako biste odabrali »Prikaz«, zatim pritisnite \oplus .



4 Podesite postavke.

■ Izlazak iz menija Početak

Pritisnite HOME.

■ Odabir upotrebom tastera OPTIONS











Pritisnite OPTIONS.

Prikazuje se lista praktičnih funkcija i prečica menija. Stavke menija zavise od trenutnog unosa i/ili sadržaja.

Lista kategorija

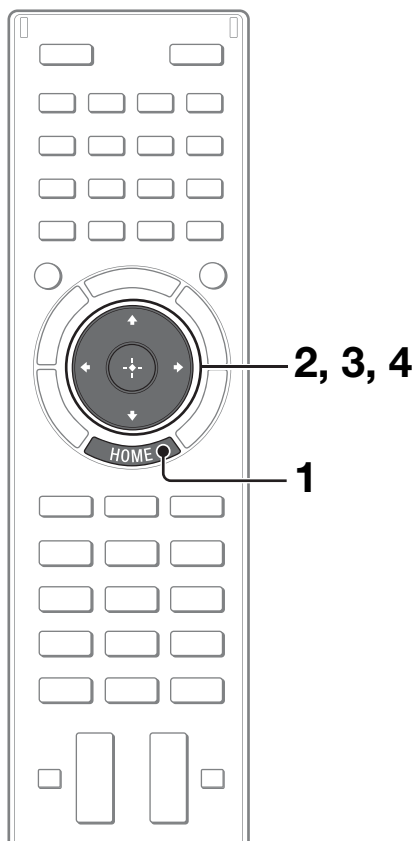


Dostupne kategorije zavise od vaše regije i zemlje.

	Postavke	Donosi postavke (npr. postavke slike, postavke zvuka, postavke zvuka tastera) koje omogućuju podešavanje vašeg televizora.
	Vidžeti	Omogućuje pristup vidžetima.
	Applikacije	Pokreće aplikacije koje zahtevaju vezu sa Internetom.
	Sony Entertainment Network	Omogućuje odabir sadržaja sa online servisa »SEN« (Sony Entertainment Network).
	Internet sadržaj	Omogućuje pristup Internet uslugama za televizor.
	Snimanje	Omogućuje zakazana snimanja na priključeni USB HDD uređaj i izbor snimljenih sadržaja za reprodukciju.
	TV	Omogućuje odabir liste TV kanala ili programskog vodiča.
	Mediji	Omogućuje odabir medijskih datoteka (fotografije, muzika, video) za reprodukciju sa priključenog USB prenosive memorije ili kućne mreže.
	Ulazi	Omogućuje odabir uređaja povezanih na televizor.
	Omiljeno/Istorija	Prikazuje omiljene i nedavno pregledane stavke.

Gledanje Internet videa

Ova funkcija predstavlja put do Internet sadržaja, nudeći razne zabavne sadržaje na-zahtev direktno na vašem televizoru. Možete uživati u video sadržaju, uključujući filmove i crtane filmove. Trebaće vam širokopojasna Internet veza. Više informacija potražite na stranica 15 (6: Povezivanje TV prijemnika sa Internetom).

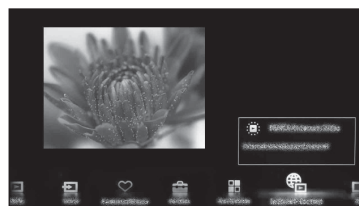


1 Pritisnite HOME.

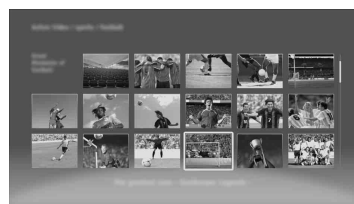


2 Pritisnite / za odabir kategorije (Internet sadržaj).

3 Pritisnite / kako biste odabrali »Internet video«, zatim pritisnite .



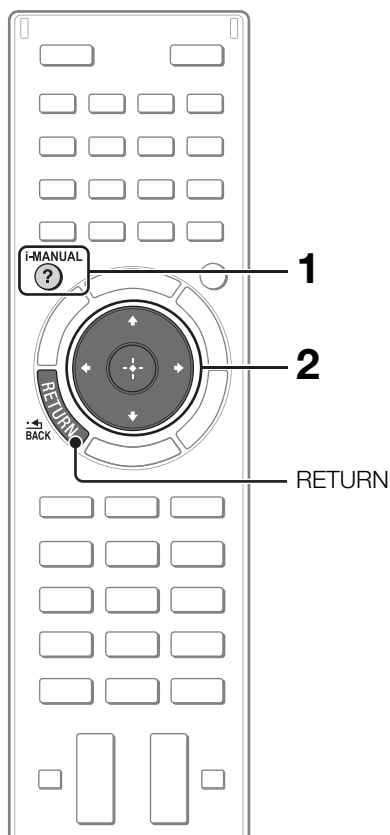
4 Pritisnite /// kako biste označili željeni sadržaj, zatim pritisnite .



- Ako dođe do problema sa ovom funkcijom, proverite da li je Internet veza pravilno postavljena.
- Izgled Internet sadržaja zavisi od pružaoca Internet sadržaja.
- Servisi blokiraju video sadržaj u zavisnosti od toga kako je postavljena funkcija »Roditeljska zaštita« televizora. Neki pružaoci usluga ne podržavaju ovu funkciju.
- Kako biste ažurirali sadržaje Internet video, pritisnite **HOME**, zatim odaberite »Postavke« → »Mreža« → »Osvežite Internet sadržaj«.

Traženje uputstva u elektronskom uputstvu (i-Manual)

Uputstvo za upotrebu ugrađeno je u vaš BRAVIA TV i može se prikazati na ekranu. Da biste saznali više o funkcijama svog televizora, pristupite svom i-Manualu putem tastera.



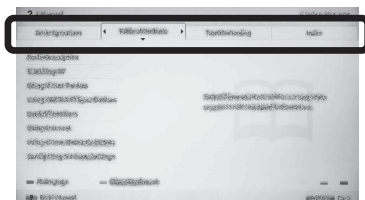
1 Pritisnite i-MANUAL.

i-MANUAL

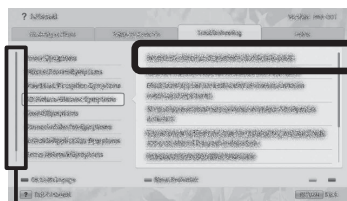


2 Odaberite stavku.

1 Pritisnite \leftarrow/\rightarrow za odabir stavke.



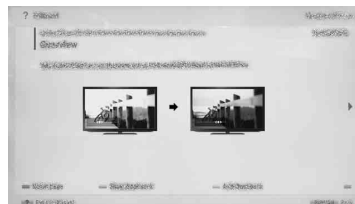
2 Pritisnite $\uparrow/\downarrow/\leftarrow/\rightarrow$ za odabir stavke, zatim pritisnite \oplus .



Klizna traka*

* Ako se prikaže klizna traka, više puta pritisnite \rightarrow da biste prikazali više stavki.

Pojaviće se stranica odabrane stavke.



- Stranicama se možete kretati pomoću \leftarrow/\rightarrow . Pritisnite **RETURN** za povratak na prethodnu stranicu.

Memorisanje često pregledanih stranica (omiljene)

Često pregledane stranice možete memorisati kako biste im u svakom trenutku lako pristupili.

■ Memorisanje stranice

Na stranici koju želite označiti pritisnite žuti taster na daljinskom upravljaču.



■ Pristupanje memorisanoj stranici

Dok se prikazuje priručnik i-Manual, pritisnite zeleni taster na daljinskom upravljaču kako bi se prikazao spisak omiljenih stranica. Pritisnite \diamond/\diamond za odabir željene stavke, zatim pritisnite \oplus .



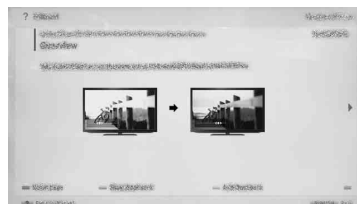
- Kako biste se vratili na prethodnu stranicu, pritisnite \diamond .

■ Uklanjanje stranice iz omiljenih

Kada se prikaže označena stranica, pritisnite žuti taster na daljinskom upravljaču.

Prikaz stranice tokom rada televizora

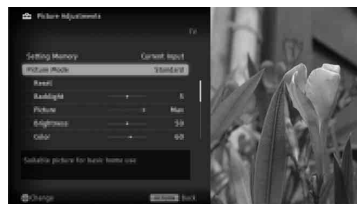
Možete menjati ekran priručnika i-Manual i televizijski ekran. Ova funkcija omogućuje vam uvid u uputstvo u priručniku i-Manual tokom upotrebe vašeg televizora BRAVIA. Pritisnite **i-MANUAL** kako biste prelazili između ekrana priručnika i-Manual i televizijskog ekrana.



prethodno prikazan ekran i-Manuala



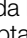
ekran televizora BRAVIA



- Da biste se vratili nazad na prvu stranicu priručnika i-Manual, pritisnite crveni taster na daljinskom upravljaču. Možete pritisnuti i **HOME**, zatim odaberite »Postavke« \rightarrow »i-Manual« kako biste se prebacili na prvu stranicu priručnika i-Manual.
- Jednom kad ugasite televizor ili on pređe u režim mirovanja, i-Manual će se prikazati od prve stranice kad odaberete »i-Manual«.



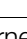
Rešavanje problema

Kada treperi indikator (mirovanje), izbrojite koliko puta treperi (interval je tri sekunde).



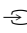




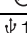
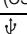
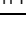

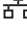
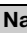
Pritisnite **I**/ na televizoru da biste ga isključili, izvucite naponski kabl i obavestite svog dobavljača ili Sonijev servisni centar o treptanju indikatora (broj treptanja).

Kada indikator (mirovanje) ne treperi, proverite stavke iz tablice kako sledi.

Takođe pogledajte »Rešavanje problema« u priručniku i-Manual. Ako se problem ne reši, odnesite televizor na servis ovlašćenom osoblju.

Stanje	Objašnjenje/Rešenje
Nema slike (ekran je taman) i nema zvuka.	<ul style="list-style-type: none">• Proverite antenu/kablovsko povezivanje.• Priključite televizor na zidnu utičnicu i pritisnite I/ na televizoru.• Ako svetlo indikatora  (mirovanje) zasvetli crveno, pritisnite I/ na daljinskom upravljaču.
Na ekranu se vide male crne tačke i/ili svetle tačkice.	<ul style="list-style-type: none">• Ekran se sastoji od piksela. Crne tačkice i/ili svetle tačke (pikseli) na ekranu ne ukazuju na neispravnost.
Neke programe nije moguće namestiti.	<ul style="list-style-type: none">• Proverite antenu ili tanjir.
Nisu pronađene usluge kablovske televizije (kanali).	<ul style="list-style-type: none">• Proverite kablovsku vezu ili konfiguraciju podešavanja.• Pokušajte primeniti »Automatsko digitalno podešavanje« birajući »Antena« umesto »Kabl«.
Televizor se automatski isključuje (TV ulazi u režim mirovanja).	<ul style="list-style-type: none">• Proverite da li je uključen »Tajmer za isključivanje« ili potvrdite »Trajanje« postavke »Tajmer za uključivanje«.• Proverite da li je uključena mogućnost »Režim mirovanja zbog nekorišćenja«.
Daljinski upravljač ne radi.	<ul style="list-style-type: none">• Zamenite baterije.• Vaš TV možda nije u režimu SYNC. Pritisnite SYNC MENU, odaberite »Upravljanje TV uređajem«, a zatim »Početak (Meni)« ili »Mogućnosti« kako biste upravljali televizorom.
Zaboravili ste lozinku za »Roditeljska zaštita«.	<ul style="list-style-type: none">• Unesite 9999 kao PIN kod. (PIN kod 9999 se uvek prihvata.)
Zvučnici televizora se zagrevaju.	<ul style="list-style-type: none">• Kada se televizor koristi duže vreme, zvučnici se zagrevaju. Činiće vam se vrući ako ih dodirnete rukom.

Specifikacije

Sistem	
Sistem ekrana	LCD ekran (ekran od tečnih kristala)
TV sistem	Analogni: Zavisno od odabira zemlje/područja: B/G/H, D/K, L, I, M Digitalni: DVB-T2 (samo KDL-55/46/40/32HX753, KDL-26/22EX553) DVB-T/DVB-C
Boja/video sistem	Analogni: PAL, SECAM, NTSC3.58, NTSC4.43 Digitalni: MPEG-2 MP@HL/H14L/ML, AVC BP@L3/MP@L4/HP@L4 (30 Mbps maks., ograničeni alat), MPEG-4 Visual SP@L6/ASP@L5/ACEP@L4
Pokrivenost kanala	Analogni: UHF/VHF/kablovski, zavisno od izbora vaše zemlje/regije Digitalni: UHF/VHF/kablovski, zavisno od izbora vaše zemlje/regije
Izlaz zvuka	10 W + 10 W (KDL-55/46/40/32HX75x) 8 W + 8 W (KDL-26/22EX55x)
Ulazno/izlazni priključci	
Antenski kabl	75 oma spoljni terminal za VHF/UHF
 AV1	21-pinski scart priključak (standard CENELEC) uključujući audio/video ulaz, RGB ulaz i TV audio/video izlaz.
 COMPONENT IN	YPbPr (komponentni video): 1080p (50, 60 Hz), 1080i (50, 60 Hz), 720p (50, 60 Hz), 576p, 576i, 480p, 480i Audio ulaz (utičnice za slušalice) Video ulaz (zajednički fono pin s Y ulazom)
 AV2	
HDMI IN 1, 2, 3, 4 (osim KDL-26/22EX55x)	Video (2D): 1080p (30, 50, 60 Hz), 1080/24p, 1080i (50, 60 Hz), 720p (30, 50, 60 Hz), 720/24p, 576p, 576i, 480p, 480i, PC formati Video (3D): Format dvostruki kadar 1080p (30 Hz), 1080/24p, 1080i (50, 60 Hz), 720p (30, 50, 60 Hz), 720/24p slika do slike 1080p (50, 60 Hz), 1080/24p, 1080i (50, 60 Hz), 720p (50, 60 Hz) iznad-ispod 1080p (30, 50, 60 Hz), 1080/24p, 1080i (50, 60 Hz), 720p (50, 60 Hz) Audio: dvokanalni linearni PCM: 32, 44, 1 i 48 kHz, 16, 20 i 24 bita, Dolby Digital Analogni audio ulaz (stereo mini-utičnica) (samo HDMI IN 2, zajedno s PC IN) ARC (Audio Return Channel) (samo HDMI IN 1)
HDMI IN 1, 2 (samo KDL-26/22EX55x)	Video: 1080p (30, 50, 60 Hz), 1080/24p, 1080i (50, 60 Hz), 720p (30, 50, 60 Hz), 720/24p, 576p, 576i, 480p, 480i, PC formati Audio: dvokanalni linearni PCM: 32, 44, 1 i 48 kHz, 16, 20 i 24 bita, Dolby Digital Analogni audio ulaz (stereo mini-utičnica) (samo HDMI IN 2, zajedno s PC IN) ARC (Audio Return Channel) (samo HDMI IN 1)
 DIGITAL AUDIO OUT (OPTICAL)	Digitalna optička utičnica (dvokanalni linearni PCM, Dolby Digital)
 AUDIO OUT / 	Audio izlaz (stereo mini utičnica) Utičnica za slušalice
 PC IN	Analogni RGB (Mini D-sub 15-pinski)
 PC / HDMI 2 AUDIO IN	Audio ulaz (stereo mini-utičnica) (zajednički s HDMI IN 2)
 1, 2 (HDD REC) (osim KDL-26/22EX55x)	USB priključak, ulaz za USB HDD uređaj ( samo 2)
 (samo KDL-26/22EX55x)	USB ulaz (podržava HDD snimač)
	CAM (Modul za uslovni pristup) otvor
 LAN	Priključak 10BASE-T/100BASE-TX (Zavisno od radnog okruženja mreže, brzina povezivanja može se razlikovati. Ne garantujemo kvalitet i stopu komunikacije 10BASE-T/100BASE-TX za ovaj TV.)

Naziv modela KDL-	55HX75x	46HX75x	40HX75x
Napajanje i drugo			
Zahtevi napajanja	220 V – 240 V AC, 50 Hz		
Klasa energetske efikasnosti	A+	A	A
Veličina ekrana (dijagonalno)	Približ. 138,8 cm/55 inča	Približ. 116,8 cm/46 inča	Približ. 101,6 cm/40 inča

Naziv modela KDL-		55HX75x	46HX75x	40HX75x
Potrošnja energije	u režimu »Kod kuće«/ »Standardno«	87,0 W	84,0 W	66,0 W
	u modu »Prodajno mesto«/ »Živopisno«	152 W	143 W	119 W
Prosečna godišnja potrošnja energije*1		121 kWh	117 kWh	92 kWh
Potrošnja energije u mirovanju*2		0,25 W (15 W u režimu ažuriranja softvera/EPG-a)	0,25 W (12 W u režimu ažuriranja softvera/EPG-a)	0,25 W (12 W u režimu ažuriranja softvera/EPG-a)
Rezolucija prikaza		1.920 tačaka (horizontalno) × 1.080 redova (vertikalno)		
Dimenzije (otp.) (š x v x d)				
sa postoljem za sto		127,1 × 79,8 × 31,2 cm	107,6 × 67,0 × 24,1 cm	94,3 × 59,6 × 24,1 cm
bez postolja za sto		127,1 × 76,1 × 6,0 cm	107,6 × 65,2 × 6,0 cm	94,3 × 57,8 × 5,9 cm
Težina (otp.)				
sa postoljem za sto		23,6 kg	16,7 kg	13,9 kg
bez postolja za sto		19,2 kg	14,6 kg	11,8 kg
Priloženi dodatni pribor		Pogledajte stranicu6 (Provera pribora).		
Mogućnosti dodatnog pribora		Nosač za postavljanje na zid: SU-WL500 3D naočare: TDG-BR750/TDG-BR250/TDG-BR200/TDG-BR100/TDG-BR50 Kamera sa mikrofonom: CMU-BR100 USB bežični LAN adapter: UWA-BR100		
Radna temperatura		0 °C – 40 °C		
Vlažnost okruženja		Rel. vlažnost 10 % – 80 % (bez kondenzacije)		

Naziv modela KDL-		32HX75x	26EX55x	22EX55x
Napajanje i drugo				
Zahtevi napajanja		220 V – 240 V AC, 50 Hz		
Klasa energetske efikasnosti		B	B	B
Veličina ekrana (dijagonalno)		Približ. 80,1 cm/32 inča	Približ. 66,1 cm/26 inča	Približ. 54,8 cm/22 inča
Potrošnja energije	u režimu »Kod kuće«/ »Standardno«	56,0 W	36,0 W	25,0 W
	u modu »Prodajno mesto«/ »Živopisno«	93 W	61 W	45 W
Prosečna godišnja potrošnja energije*1		78 kWh	50 kWh	35 kWh
Potrošnja energije u mirovanju*2		0,25 W (12 W u režimu ažuriranja softvera/EPG-a)	0,30 W (13 W u režimu ažuriranja softvera/EPG-a)	0,30 W (13 W u režimu ažuriranja softvera/EPG-a)
Rezolucija prikaza		1.920 tačaka (horizontalno) × 1.080 redova (vertikalno)	1.366 tačaka (horizontalno) × 768 redova (vertikalno)	
Dimenzije (otp.) (š x v x d)				
sa postoljem za sto		75,6 × 49,2 × 22,6 cm	64,2 × 42,6 × 18,7 cm	53,5 × 36,4 × 18,7 cm
bez postolja za sto		75,6 × 47,3 × 5,9 cm	64,2 × 41,2 × 5,9 cm	53,5 × 35,0 × 5,8 cm
Težina (otp.)				
sa postoljem za sto		9,8 kg	6,9 kg	5,7 kg
bez postolja za sto		8,0 kg	6,1 kg	4,9 kg
Priloženi dodatni pribor		Pogledajte stranicu6 (Provera pribora).		
Mogućnosti dodatnog pribora		Nosač za postavljanje na zid: SU-WL500 (KDL-32HX75x) SU-WL100 (KDL-26/22EX55x) 3D naočare: TDG-BR750/TDG-BR250/TDG-BR200/TDG-BR100/TDG-BR50 (samo KDL-32HX75x) Kamera sa mikrofonom: CMU-BR100 USB bežični LAN adapter: UWA-BR100		

Naziv modela KDL-	32HX75x	26EX55x	22EX55x
Radna temperatura	0 °C – 40 °C		
Vlažnost okruženja	Rel. vlažnost 10 % – 80 % (bez kondenzacije)		

*1 Godišnja potrošnja energije, na osnovu potrošnje energije televizora koji je radio 4 sata dnevno tokom 365 dana. Stvarna potrošnja energije zavisiće od načina upotrebe televizora.

*2 Specifikovana potrošnja u mirovanju dostiže se nakon što TV izvrši neophodne interne procese.

Raspoloživost dodatnog pribora zavisi od zemlje/regije/modela televizora/zaliha.
Dizajn i specifikacije podložni su promenama bez najave.

Instalacija dodatka (nosač za postavljanje na zid)

■ Za kupce:

Zbog zaštite proizvoda i iz sigurnosnih razloga Sony preporučuje da postavljanje televizora obave Sonijevi dobavljači ili licencirani izvođači. Ne pokušavajte ga sami postaviti.

■ Sonijevim dobavljačima i izvođačima:

Posvetite punu pažnju sigurnosti tokom postavljanja, redovnog održavanja i pregledanja proizvoda.

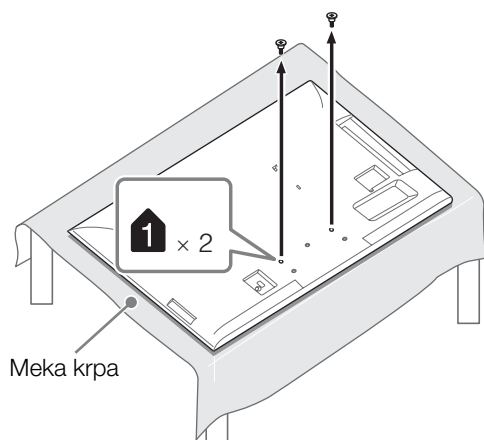
Vaš televizor može se postaviti pomoću nosača za postavljanje na zid SU-WL500 (osim KDL-26/22EX55x) (stranica 30) (prodaje se posebno) i nosača za postavljanje na zid SU-WL100 (samo KDL-26/22EX55x) (stranica 30) (prodaje se posebno).

- Pogledajte uputstvo priloženo uz nosače za postavljanje na zid da biste ga pravilno postavili.
- Pogledajte stranicu 8 (Odvajanje postolja za sto od televizora).

Za postavljanje proizvoda potrebna je stručnost, posebno da bi se utvrdilo može li zid izdržati težinu televizora. Postavljanje televizora svakako poverite Sonijevim dobavljačima ili izvođačima i posvetite posebnu pažnju sigurnosti tokom ugradnje. Sony nije odgovoran za štetu ili povrede uzrokovane neispravnim rukovanjem ili nepravilnim postavljanjem.

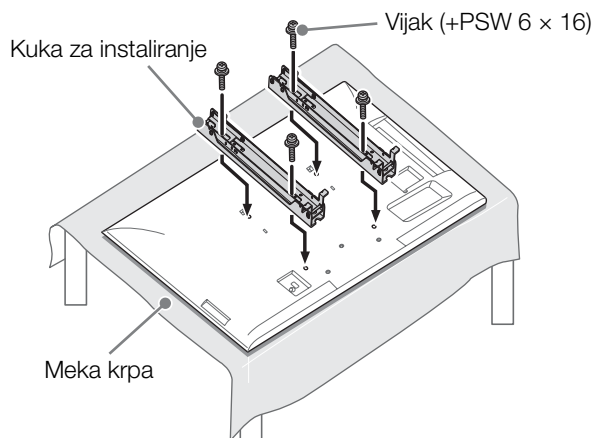
SU-WL500

Kada televizor postavljate na zid, uklonite zavrtnje sa zadnje strane televizora. Uklonjene zavrtnje obavezno odložite na sigurno mesto, dalje od dece.



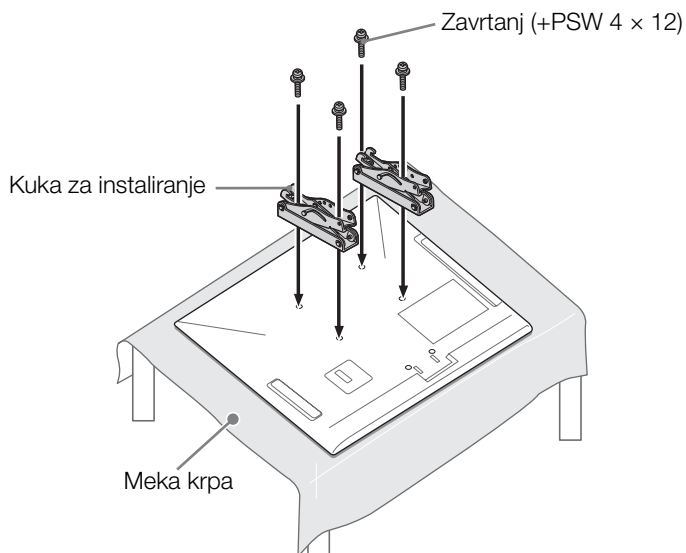
- Kada odvajate postolje za sto od televizora, postavite ekran licem okrenutim na dole na stabilnu radnu površinu veću od televizora.
- Da biste sprečili oštećenje površine LCD ekrana, površinu obavezno prekriti mekom krpom.

SU-WL500 (osim KDL-26/22EX55x)



- Pričvrstite kuku za instaliranje pomoću četiri zavrtnja priložena uz nosač za postavljanje na zid.
- Kada ponovo pričvršćujete postolje za sto, pazite da pritegnete (prethodno uklonjene) zavrtnje u originalne otvore na poledini televizora.

SU-WL100 (samo KDL-26/22EX55x)



- Pričvrstite kuku za instaliranje pomoću četiri zavrtnja priložena uz nosač za postavljanje na zid.
- Kada ponovo pričvršćujete postolje za sto, pazite da pritegnete (prethodno uklonjene) zavrtnje u originalne otvore na poledini televizora.

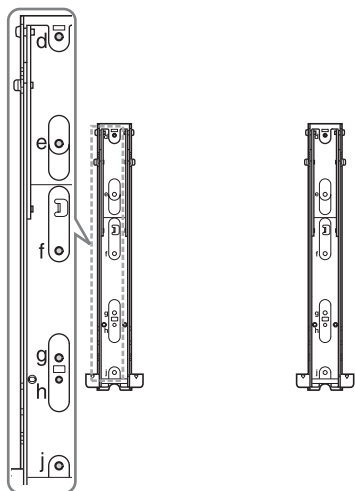
Dijagram/tablica položaja zavrtnjeva i kuke

Naziv modela KDL-	Položaj zavrtnja	Položaj kuke
	SU-WL500	SU-WL500
55HX75x	e, j	b
46HX75x		
40HX75x		
32HX75x	e, g	c
	SU-WL100	SU-WL100
26EX55x	-	a
22EX55x	-	b

■ SU-WL500

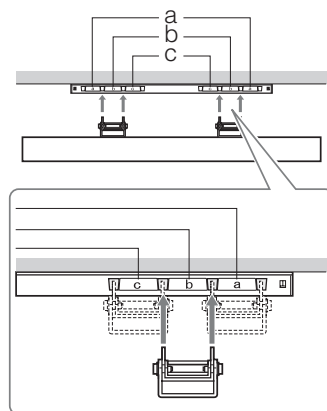
Položaj zavrtnja

Kada postavljate kuku za instaliranje na televizor.



Položaj kuke

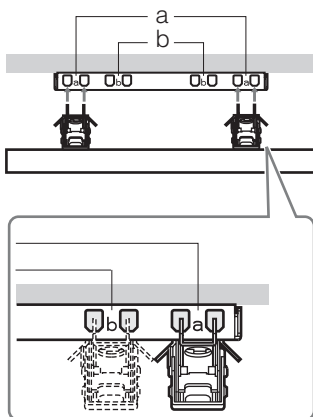
Kada televizor postavljate na nosač postolja.



■ SU-WL100

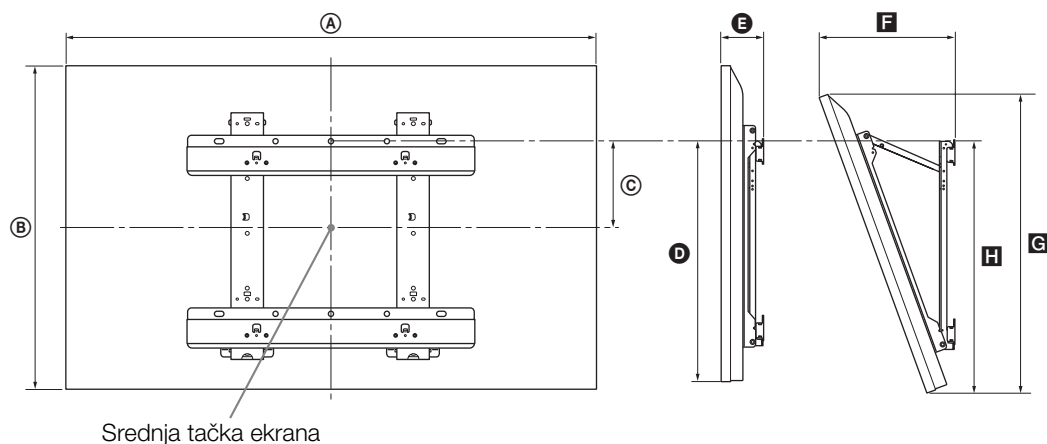
Položaj kuke

Kada televizor postavljate na nosač postolja.



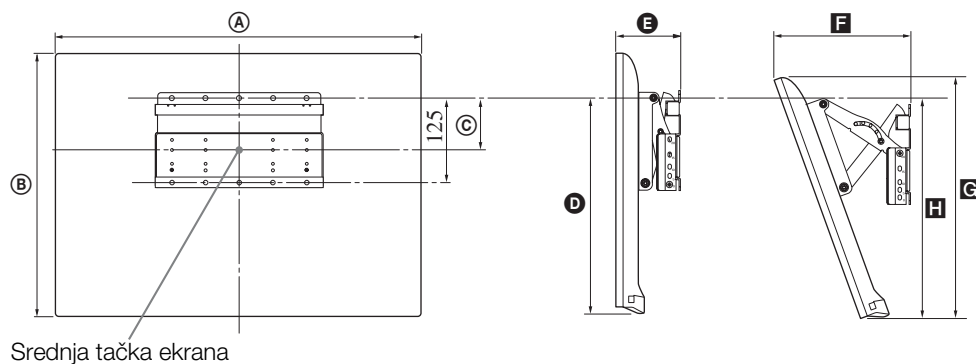
Tablice dimenzija za postavljanje televizora

SU-WL500 (①)



Srednja tačka ekrana

SU-WL100 (②)



Srednja tačka ekrana

Jedinica: cm

Naziv modela KDL-	Dimenzije prikaza		Dimenzije sredine ekrana	Dužina svakog ugla nosača					
				Ugao (0°)		Ugao (20°)		H	
	A	B	C	D	E	F	G		
SU-WL500 (①)									
55HX75x	127,1	76,1	7,8	46,8	10,7	33,4	70,5	47,7	
46HX75x	107,6	65,2	13,3	46,9	10,7	29,6	60,2	47,7	
40HX75x	94,3	57,8	17,0	46,9	10,7	27,0	53,1	47,7	
32HX75x	75,6	47,3	16,2	41,0	10,7	25,4	43,3	42,1	
SU-WL100 (②)									
26EX55x	64,2	41,2	7,8	29,4	10,9	21,7	37,5	27,6	
22EX55x	53,5	35,0	10,8	29,5	10,6	19,3	31,7	27,6	

Brojke na slici mogu neznatno odstupati zavisno od načina postavljanja.

UPOZORENJE

Zid na koji ćete postaviti televizor mora moći podneti težinu barem četiri puta veću od težine televizora. Pogledajte stranice 26-28 (Specifikacije) da utvrdite težinu.

Sigurnosne informacije

UPOZORENJE

Baterije ne smete izlagati prekomernoj vrućini, odnosno sunčevoj svetlosti ili vatri.

Instalacija/Postavljanje

Televizor instalirajte i koristite u skladu sa uputstvom kako biste izbegli rizik od izbijanja požara, nastanka električnog udara ili oštećenja i/ili povreda.

Postavljanje

- Televizor treba postaviti pored lako dostupne zidne utičnice.
- Postavite televizor na čvrstu, ravnu površinu.
- Postavljanje televizora na zid treba da obavlja isključivo ovlašćeno osoblje.
- Iz sigurnosnih razloga preporučujemo Sonijevu dodatnu opremu koja obuhvata:
 - Nosač za postavljanje na zid: SU-WL500 (osim KDL-26/22EX55x) SU-WL100 (samo KDL-26/22EX55x)
- Pazite da koristite zavrtnje priložene uz zidni nosač kada na televizor postavljate nosač za postavljanje na zid. Priloženi zavrtnji dizajnirani su da budu dugački od 8 mm do 12 mm kada se meri od dodirne površine kuke za instaliranje. Prečnik i dužina zavrtnjeva razlikuju se zaviso od modela nosača za postavljanje na zid. Upotreba drugih zavrtnjeva može rezultirati internim oštećenjima televizora ili uzrokovati pad itd.

8 mm - 12 mm



Zavrtnj (priložen uz nosač za postavljanje na zid)
Kuka za instaliranje
Spojnica kuke na poledini televizora

Prevoz

- Pre voza televizora isključite sve kablove.
- Za prenos ovog velikog televizora potrebno je dvoje ili troje ljudi.
- Kada televizor prenosite na rukama, držite ga kao što je prikazano na slici. Ne opterećujte LCD ekran i okvir oko ekrana.



KDL-26/22EX55x



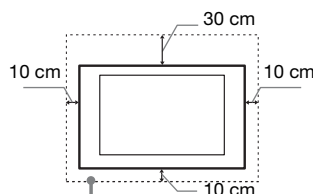
KDL-55/46/40/
32HX75x

- Kada prenosite televizor ne izlažite ga preteranim vibracijama ili potresima.
- Kada prevozite televizor radi popravke ili selidbe, stavite ga u originalnu ambalažu i pakovanje.

Provetranje

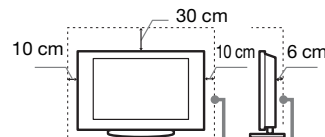
- Ne pokrivajte ventilacione otvore i ne gurajte predmete u kućište.
- Ostavite slobodan prostor oko televizora kao što je prikazano u nastavku.
- Strogo se preporučuje upotreba Sony nosača za postavljanje na zid kako bi se osigurala odgovarajuća cirkulacija vazduha.

Postavljen na zid



Ostavite barem ovoliko prostora oko televizora.

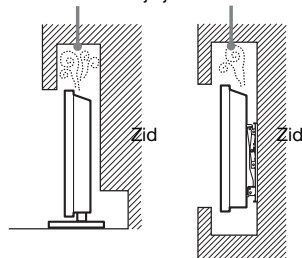
Na postolju



Ostavite barem ovoliko prostora oko televizora.

- Da biste osigurali provetranje i sprečili skupljanje prašine ili prljavštine:
 - Televizor ne polažite na ekran, ne postavljajte ga naopako, bočno ili prema nazad.
 - Televizor ne stavljajte na policu, tepih, krevet ili u ormar.
 - Televizor ne pokrivajte krpom, npr. zavesama, ili predmetima poput novina itd.
 - Ne postavljajte televizor kao što je prikazano u nastavku.

Provetranje je blokirano.



Zidna utičnica

Naponski kabl i utičnicu koristite na sledeći način kako biste izbegli rizik od izbijanja požara, električnog udara, nastanka oštećenja i/ili povreda.

- Koristite isključivo Sonijev naponski kabl, a ne drugih proizvođača.
- Utičač utisnite do kraja u utičnicu.
- Televizor uključujte isključivo u utičnicu naizmenične struje napona 220-240 V.

- Kada sprovodite kablove, obavezno isključite glavni naponski kabl i pazite da se ne zapetljate u kablove.
- Odvojite naponski kabl iz zidne utičnice pre rada na televizoru ili premeštanja.
- Naponski kabl držite dalje od izvora toplote.
- Isključite glavni utikač i redovno ga čistite. Ako je prekriven prašinom, a izložen vlazi, izolacija se može oštetiti i uzrokovati požar.

Napomene

- Priloženi naponski kabl ne koristite za drugu opremu.
- Kabl nemojte preterano stiskati, savijati ili okretati. Možete izložiti ili prekinuti provodnike u jezgru.
- Ne menjajte naponski kabl.
- Ne stavljajte ništa teško na naponski kabl.
- Ne vucite naponski kabl kada ga isključujete iz utičnice.
- Ne priključujte previše uređaja na istu zidnu utičnicu.
- Ne koristite utičnicu u koju utikač dobro ne uleže.

Zabranjeno

Televizor ne instalirajte/ne upotrebljavajte na dole navedenim mestima, okruženjima ili situacijama jer može doći do kvara ili požara, električnog udara, oštećenja i/ili povreda.

Položaj:

- Napolju (direktna sunčeva svetlost), na obali mora, na brodu ili drugom plovilu, u vozilu, u medicinskoj ustanovi, na nestabilnim lokacijama, u blizini vode, kiše, vlage ili dima.
- Ako je televizor smešten u garderobi javnog kupališta ili banje, televizor može oštetiti sumpor u vazduhu itd.



- Da biste imali sliku najboljeg kvaliteta, ne usmeravajte rasvetu ili sunčevu svetlost direktno na ekran.
- Izbegavajte premeštanje televizora iz hladnog u topao prostor. Iznadnane promene temperature u prostoriji mogu uzrokovati kondenzovanje vlage. Posledica toga može biti loš kvalitet slike na televizoru i/ili boje. Dogodi li se to, dopustite da vlaga potpuno ispari pre nego što uključite televizor.
- Ne raspršujte vodu ili deterdžent direktno po televizoru. Tečnost može curiti po ekranu, spoljnim delovima i prodrati u televizor i uzrokovati oštećenje televizora.

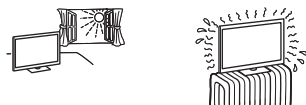


Okruženje:

- Vruća, vlažna mesta ili preterano prašnjava, gde ulaze insekti, gde su moguće mehaničke vibracije, u blizini zapaljivih predmeta (sveća itd.). Televizor ne sme biti izložen kapljanju ili prskanju, a na njega ne stavljate predmete napunjene vodom, poput vaza.
- Televizor ne stavljajte na vlažna ili prašnjava mesta, u prostorije ispunjene uljanim dimom ili parom (u blizini kuhinjskih površina ili ovlaživača). Može doći do izbijanja požara, električnog udara ili izobličavanja slike.



- Televizor ne postavljajte na mesta izložena ekstremnim temperaturama, direktnoj sunčevoj svetlosti, pored radijatora ili ventilacionog otvora. Televizor se može pregrejati što može uzrokovati deformaciju kućišta i/ili neispravan rad televizora.



Situacija:

- Ne rukujte njime vlažnim rukama ako mu je kućište skinuto i ne koristite ga sa dodacima koje nije preporučio proizvođač. Isključite televizor iz zidne utičnice i antene tokom oluja sa grmljavinom.
- Televizor ne instalirajte tako da štrči u praznom prostoru. U televizor može udariti osoba ili neki predmet i može doći do povrede ili oštećenja.



Slomljeni delovi:

- Ne bacajte stvari na televizor. Staklo ekrana može se slomiti pri udaru i uzrokovati ozbiljne povrede.
- Ako površina televizora napukne, ne dirajte ga dok ga ne isključite iz zidne utičnice. U protivnom može doći do električnog udara.

Kada nije u upotrebi

- Ako nećete koristiti televizor nekoliko dana, treba da ga isključite iz zidne utičnice radi sigurnosti i zaštite okoline.
- Budući da televizor nije isključen iz zidne utičnice kada ga ugasisite, izvucite utikač iz utičnice da biste ga u potpunosti isključili.
- Međutim, neki televizori možda imaju funkcije koje zahtevaju da televizor radi i u mirovanju kako bi radio ispravno.

Za decu

- Ne dopuštajte deci da se penju na televizor.
- Mali pribor držite izvan dometa dece da ga ne bi slučajno progutali.

Ako se dogodi sledeći problem...

Ugasite televizor i smesta izvucite naponski kabl iz zidne utičnice ako se dogodi neki od sledećih problema.

Kontaktirajte dobavljača ili Sonijev servisni centar da problem proveri ovlašćeni radnik.

U slučaju ako je:

- oštećen naponski kabl
- utikač ne uleže u utičnicu
- televizor oštećen u padu, pogođen ili je nešto na njega bačeno
- kroz otvore na kućištu ušla tečnost ili kruti predmet.

Upozorenje

Da biste sprečili širenje vatre, sveće ili izvore otvorene vatre držite dalje od uređaja.



O temperaturi LCD ekrana

Kada se LCD ekran upotrebljava duže vreme, ploče zvučnika se zagreju. Na dodir rukom možda ćete osetiti vrućinu.

Mere opreza

Gledanje TV-a

- Neke osobe mogu osetiti neugodnost (naprezanje očiju, zamor ili mučninu) tokom gledanja 3D video slika ili tokom reprodukcije stereoskopskih 3D igara. Sony preporučuje da gledaoci redovno prave pauze dok gledaju 3D video slike ili igraju stereoskopske 3D igre. Dužina i učestalost pauza zavisi od svake osobe. Sami odlučite šta vam najbolje odgovara. Ako osećate neugodnost, trebate prestati gledati 3D video slike ili igrati stereoskopske 3D igre dok neugodnost ne prođe; obratite se lekaru ako to smatrate potrebnim. Najnovije informacije potražite u (i) priručniku za upotrebu drugih uređaja ili medija sa ovim televizorom i (ii) na našem web-mestu (<http://www.sony-europe.com/myproduct>). Vid male dece (posebno mlađe od šest godina) još je u razvoju. Obratite se lekaru (pedijatriju ili oftamologu) pre nego što detetu dopustite gledanje 3D video slika ili igranje stereoskopskih 3D igara. Odrasli moraju da nadgledaju decu kako bi bili sigurni da se ponašaju u skladu sa preporukama u nastavku.
- Ne koristite, ne ostavljajte i ne smeštajte 3D naočare ili bateriju u blizini vatre ili na vrućim mestima, npr. izložene direktnoj sunčevoj svetlosti ili u vozilima parkiranim na suncu.
- Kada koristite funkciju simuliranja 3D, imajte na umu da je prikazana slika izmenjena u odnosu na original zbog konverzije koju sprovodi televizor.
- Televiziju gledajte pri umerenom osvetljenju jer gledanje televizije uz slabu svetlost ili tokom dužeg vremena napreže vaše oči.
- Kada koristite slušalice, prilagodite glasnoću kako ne biste preterali jer može doći do oštećenja sluha.

LCD ekran

- Iako je LCD ekran proizveden tehnologijom visoke preciznosti i efikasno je 99,99% ili više piksela, na ekranu se mogu javljati svetle tačke ili sjajna mesta (crvena, plava ili zelena). To je strukturno svojstvo LCD ekrana, nije neispravnost.
- Ne gurajte i ne grebite prednji filter te ne stavljate predmete na televizor. Može doći do nejednolike slike ili oštećenja LCD ekrana.
- Ako se televizor koristi na hladnom mestu, na slici se može pojaviti fleka ili slika može potamniti. To ne ukazuje na neispravnost. Ova pojava nestaje povećanjem temperature.

- Dvostruka slika može se prijaviti prilikom kontinuiranog prikaza fotografija. Pojava nestaje nakon nekoliko trenutaka.
- Ekran i kućište se greju tokom upotrebe televizora. To nije neispravnost.
- LCD ekran sadrži malu količinu tečnih kristala. Za odlaganje sledite lokalne uredbe i propise.

Rukovanje i čišćenje površine ekrana/kućišta televizora

Svakako isključite glavne kablove televizora iz zidne utičnice pre čišćenja.

Da biste izbegli propadanje materijala ili propadanje ekranskog premaza, imajte na umu sledeće mere opreza.

- Da biste uklonili prašinu sa površine ekrana/kućišta, nežno ih obrišite mekom krpom. Ako se prašina ne skida, obrišite mekom krpom lagano natopljenom razređenim rastvorom vode sa malo detedženta.
- Ne nanosite vodu ili deterdžent direktno po televizoru. Tečnost može curiti po ekranu, spoljnim delovima i prodrati u televizor te uzrokovati oštećenje televizora.



- Ne koristite nikakve abrazivne sredere, alkalna ili kisela sredstva za čišćenje, prašak za struganje ili isparljive rastvore poput alkohola, benzina, razređivača ili insekticida. Upotreba ovih sredstava ili duži dodir sa gumenim ili vinilnim materijalima može uzrokovati oštećenje površine ekrana i kućišta.
- Kako biste osigurali dobro provetranje, preporučuje se povremeno usisavanje ventilacionih otvora.
- Kada nameštate ugao televizora, polako ga naginjte ako se televizor ne bi pomaknuo ili iskliznuo sa nosača.

Dodatna oprema

- Sav dodatni pribor ili opremu koja emituje elektromagnetno zračenje držite dalje od televizora. U suprotnom može doći do izobličavanja silke i/ili pojave bučnog zvuka.
- Oprema je testirana i u skladu je sa ograničenjima Direktive o elektromagnetnoj usklađenosti (EMC) za naponske kablove kraće od 3 metra.

(Upozorenje o rukovanju daljinskim upravljačem) Napomene

- Obratite pažnju na polaritet prilikom umetanja baterija.
- Ne koristite zajedno različite baterije i ne mešajte stare i nove baterije.

- Baterije odložite u skladu sa odredbama za zaštitu okoline. Neke regije možda su propisale način odlaganja baterija. Obratite se lokalnim službama.
- Pažljivo koristite upravljač. Ne ispuštajte ga, ne gazite po njemu, ne prosipajte tečnost po njemu.
- Ne ostavljajte daljinski upravljač u blizini izvora toplote, u vlažnoj prostoriji i ne izlažite ga sunčevoj svetlosti.

Bežična funkcija jedinice

- Uređaj ne koristite u blizini medicinske opreme (elektrostimulator srca, itd.) jer može doći do neispravnog rada medicinske opreme.
- Iako ovaj uređaj prima i šalje kodirane signale, pazite da ne dođe do nedopuštenog ometanja. Nismo odgovorni za probleme proizašle u tom slučaju.

Odlaganje televizora



Zbrinjavanje starih električnih i elektronskih uređaja (primenjuje se u Evropskoj uniji i ostalim evropskim zemljama sa posebnim sistemima zbrinjavanja)



**Zbrinjavanje
starih baterija
(primenjuje se u
Evropskoj uniji i
ostalim
evropskim**

**zemljama sa posebnim
sistemima zbrinjavanja)**

Ova oznaka na bateriji ili na ambalaži označava da se baterija ne sme zbrinjavati kao ostali kućni otpad. Na nekim baterijama se uz ovaj simbol može nalaziti hemijski simbol. Hemijski simboli za živu (Hg) ili olovo (Pb) dodaju se ako baterija sadrži više od 0,0005% žive ili 0,004% olova. Ona treba da bude zbrinjuta na, za tu namenu na predviđenom mestu za reciklažu starih baterija. Odlazeći ovu bateriju na za to predviđenom mestu, pomažete i sprečavate moguće negativne uticaje po okolinu i ljudsko zdravlje, koje može biti ugroženo neodgovarajućim zbrinjavanjem baterije. Reciklažom materijala pomažete očuvanje prirodnih izvora. Ugrađenu bateriju kod uređaja koji zbog sigurnosti, načina rada ili zbog očuvanja podataka trebaju stalno napajanje sme zameniti samo kvalifikovano servisno osoblje. Kako biste osigurali pravilno zbrinjavanje baterije, nakon isteka radnog veka, uređaj predajte odgovarajućem sabirnom centru za recikliranje električnih i elektronskih uređaja. Kod svih ostalih baterija, molimo pogledajte poglavlje o sigurnom vađenju baterije iz uređaja. Bateriju predajte na odgovarajuće sabirno mesto koje se bavi recikliranjem istrošenih baterija. Za detaljnije informacije o reciklaži ovog proizvoda, molimo kontaktirajte svoju lokalnu gradsku upravu, odlagalište otpada ili prodavnicu gde ste kupili proizvod.

OVLAŠĆENI SERVISI

SRBIJA

Input

Milentija Popovića 18
Beograd
011 2132 877, 311 9431

ETC Electronic

Ustanička 128b
Beograd
011 3473 530, 2894 508

ETC Electronic

Pere Velimirovića 8
Beograd
011 3510 424, 3591 243

SS Digit

Kraljice Marije 29
Beograd
011 3223 674, 3370 369

CRNA GORA

TV Video Centar

Save Kovačevića 153
Podgorica
020 620 980

V.T. Centar

Seljanovo bb
Tivat-Kotor
032 674 422

TV Digital Servis

Šukrije Međedovića
Bijelo Polje
050 431 399

Predstavništvo Sony Europe Ltd.

Omladinskih Brigada 88a
11 070 Novi Beograd
Republika Srbija

Sony Info Centar
+381 11 228 33 00
www.sony.rs
support.rs@eu.sony.com



Korisne informacije o Sonyjevim proizvodima

<http://www.sony-europe.com/myproduct/>



4412002511

4-412-002-51(1)

<http://www.sony.net/>

© 2012 Sony Corporation