

Radioodtworacz Bluetooth®

Funkcja Bluetooth – skrócony poradnik

PL

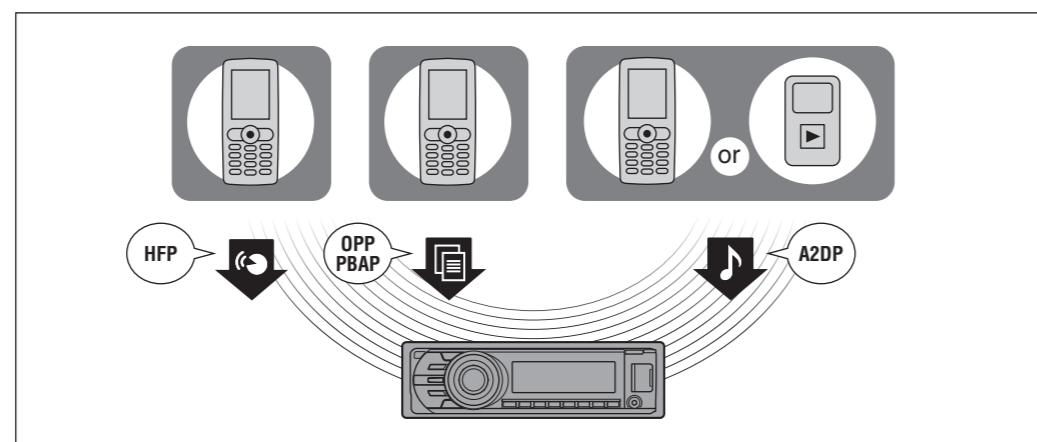
Niniejszy „Skrócony poradnik” może się przydać, w razie zapomnienia sposobu użycia funkcji Bluetooth tego radioodtworacza, opisanych w jego instrukcji obsługi. Szczegółów dotyczących obsługi należy szukać w dostarczonej instrukcji obsługi i w instrukcji obsługi urządzenia Bluetooth.

MEX-BT5700U



© 2009 Sony Corporation Printed in Czech Republic (EU)

Dostępne funkcje Bluetooth



■ Profile Bluetooth

Profile są znormalizowanymi zestawami funkcji dla poszczególnych specyfikacji urządzeń Bluetooth. Urządzenie jest zgodne z następującymi profilami:

HFP (Handsfree Profile): prowadzenie rozmów z telefonu komórkowego w samochodzie bez angażowania rąk (możliwość inicjowania i przyjmowania połączeń).

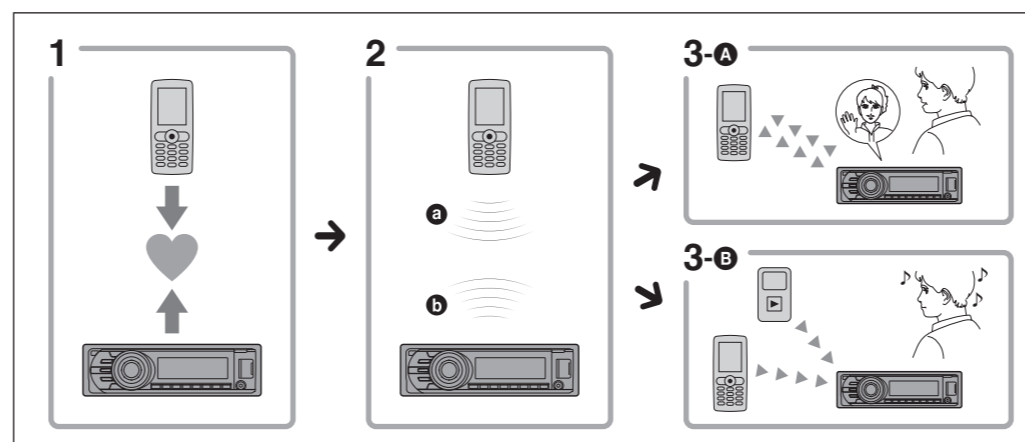
OPP (Object Push Profile): przesyłanie książki telefonicznej z telefonu komórkowego.

PBAP (Phone Book Access Profile): dostęp do książki telefonicznej w telefonie.

A2DP (Advanced Audio Distribution Profile): transmisja muzyki z telefonu komórkowego lub przenośnego urządzenia audio.

AVRCP (Audio Video Remote Control Profile): sterowanie podstawowymi funkcjami odtwarzania przez radioodtworacz samochodowy

Bluetooth w 3 krokach



1 Parowanie

Najpierw należy przeprowadzić wzajemne uwiarytelnianie (parowanie) urządzenia Bluetooth (telefonu komórkowego itp.) i radioodtworacza. Sparować można maksymalnie 9 urządzeń. Parowanie wykonuje się jeden raz – nie trzeba go powtarzać.

2 Połączenie Bluetooth

- a) Używając funkcji urządzenia Bluetooth, nawiąź połączenie Bluetooth.
- b) Używając funkcji radioodtworacza, nawiąź połączenie Bluetooth z rozpoznanym urządzeniem.

3-A Telefonowanie

Radioodtworacz pozwala na inicjowanie i przyjmowanie połączeń telefonicznych.

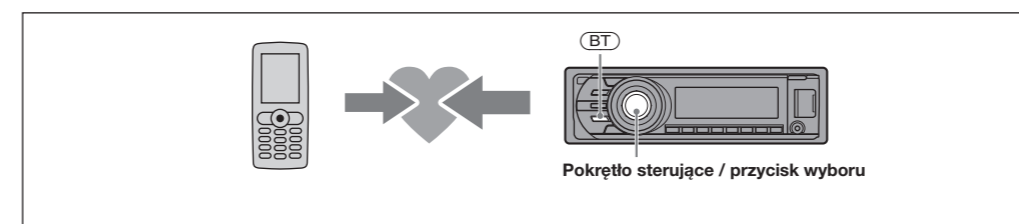
3-B Słuchanie muzyki

Można słuchać muzyki odtwarzanej przez połączone urządzenie Bluetooth.

Informacja o połączeniu

Po sparowaniu niektóre urządzenia mogą automatycznie nawiązywać połączenie.

Krok 1 – A Parowanie (wyszukiwanie z radioodtworacza)



Wyszukiwanie urządzenia Bluetooth z radioodtworacza
Najpierw należy sprawdzić, czy drugie urządzenie Bluetooth jest możliwe do wyszukania (wykrywalne).

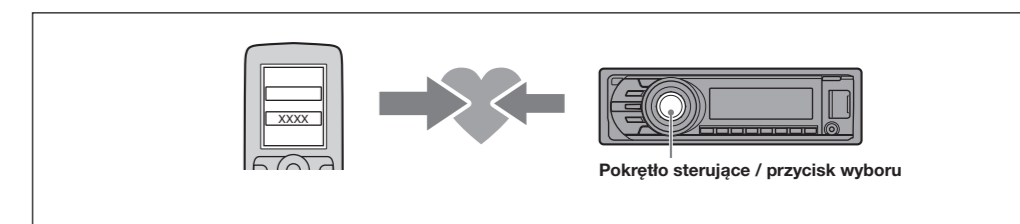
- 1 **Naciśnij przycisk** . Pojawi się menu ustawień Bluetooth.
- 2 **Obracając pokrętkę sterującą, wyświetli napis „Search”, po czym naciśnij przycisk wyboru.** Rozpocznie się wyszukiwanie możliwych do podłączenia urządzeń, po czym pojawi się lista nazw znalezionych urządzeń. Jeśli nie można odebrać nazwy urządzenia Bluetooth, pojawia się jego adres. Czas wyszukiwania zależy od liczby urządzeń Bluetooth.

- 3 **Obracając pokrętkę sterującą, wybierz żądane urządzenie, po czym naciśnij przycisk wyboru.**
- 4 **Wybierz żądany rodzaj połączenia: „Handsfree Connect” (funkcja zestawu głośnomówiącego) lub „Audio Connect” (funkcja odtwarzacza audio).** Rozpocznie się parowanie.

- 5 **Wprowadź kod uwiarytelniający.** Do wprowadzenia użyj pokrętki sterującej lub pilota-karty. Wprowadzony kod musi być jednakowy dla radioodtworacza i podłączonego urządzenia. Kodem uwiarytelniającym może być samodzielnie wybrana liczba lub liczba narzucona przed podłączenie urządzenia. Szczegółów należy szukać w instrukcji obsługi podłączonego urządzenia.

- 6 **Potwierdź wybór przez naciśnięcie przycisku wyboru.** Pojawi się napis „Connection Complete”, a połączenie będzie zakończone. W czasie łączenia wyświetlany jest wskaźnik „BT” lub „BT”.

Krok 1 – B Parowanie (wyszukiwanie z urządzenia Bluetooth)



Wyszukiwanie radioodtworacza z urządzenia Bluetooth
Sprawdź ustawienia funkcji Bluetooth: parametr „Signal” powinien być ustawiony na „on”, a parametr „Visibility” na „Show”.

- 1 **Przełącz urządzenie Bluetooth w tryb wyszukiwania.** Na wyświetlaczu podłączonego urządzenia pojawi się lista rozpoznanych urządzeń. Radioodtworacz pojawia się na podłączanym urządzeniu pod nazwą „XPLOD”.

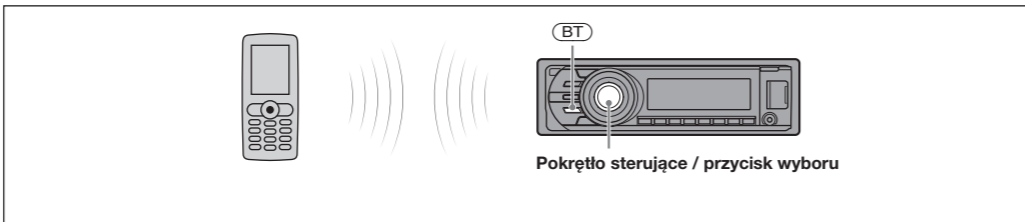
- 2 **Jeśli na wyświetlaczu podłączonego urządzenia pojawi się żądanie kodu uwiarytelniającego, wprowadź kod uwiarytelniający.** Do wprowadzenia użyj pokrętki sterującej lub pilota-karty. Wprowadzony kod (np. „0000”) musi być jednakowy dla podłączonego urządzenia i tego radioodtworacza. W pamięciach radioodtworacza i urządzenia Bluetooth zostaną zapisane odpowiednie informacje. Po sparowaniu urządzenia są gotowe do połączenia.

- 3 **Rozpocznij łączenie urządzenia Bluetooth z radioodtworaczem.** Pojawi się napis „Connection Complete”, a połączenie będzie zakończone. Po nawiązaniu połączenia pojawia się wskaźnik „BT” lub „BT”.

Witryna www pomocy technicznej:

<http://support.sony-europe.com/>

Krok 2 Połączenie Bluetooth



Po sparowaniu i podłączeniu do radioodtworacza urządzenia są traktowane jak uwierzytelnione. Takie urządzenia można wybierać i podłączać.

1 Naciśnij przycisk **BT**.

Pojawi się menu ustawień Bluetooth.

2 Obracając pokrętko sterujące, wyświetli napis „Device List”, po czym naciśnij przycisk wyboru.

Pojawi się lista uwierzytelnionych urządzeń.

3 Wybierz urządzenie, które chcesz podłączyć.

4 Wybierz rodzaj połączenia: „Handsfree Connect” (funkcja zestawu głośnomówiącego) lub „Audio Connect” (funkcja odtwarzacza audio).

Pojawi się napis „Connection Complete”, a łączenie będzie zakończone.

W czasie łączenia wyświetlany jest wskaźnik „BT” lub „BT”.

Kończenie połączenia

Podczas wykonywania czynności 4 wybierz wariant „Handsfree Disconnect” lub „Audio Disconnect”.

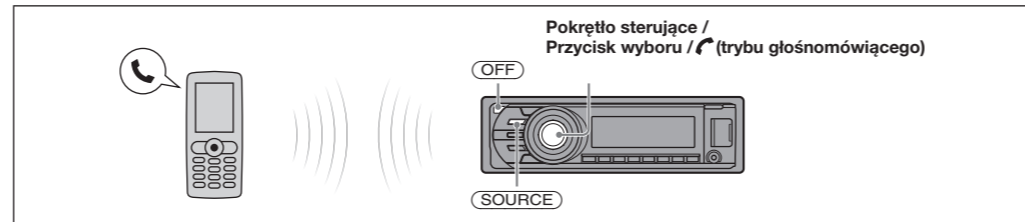
■ Informacja o wskaźnikach połączenia

Podczas połączenia Bluetooth na wyświetlaczu widać następujące wskaźniki:

: podczas połączenia HFP

: podczas połączenia A2DP

Krok 3 – A Telefonowanie w trybie głośnomówiącym



■ Odbieranie połączeń

Kiedy dzwoni telefon, dźwięk dzwonka dobiega z głośników samochodu.

1 Kiedy dzwoni dzwonek, naciśnij przycisk (trybu głośnomówiącego).

Rozpocznie się połączenie.

Odrzucanie połączenia

1 Naciśnij przycisk **OFF**.

■ Inicjowanie połączeń

1 Naciskaj przycisk **SOURCE**, aż pojawi się napis „Bluetooth Phone”.

2 Naciśnij przycisk (trybu głośnomówiącego).

Pojawi się menu CALL.

3 Obracając pokrętko sterujące, wyświetli napis „Dial”, po czym naciśnij przycisk wyboru.

4 Wprowadź żądany numer przyciskami numerycznymi, pokrętkiem sterującym lub pilotem-kartą.

5 Wybierz wariant „Yes”.

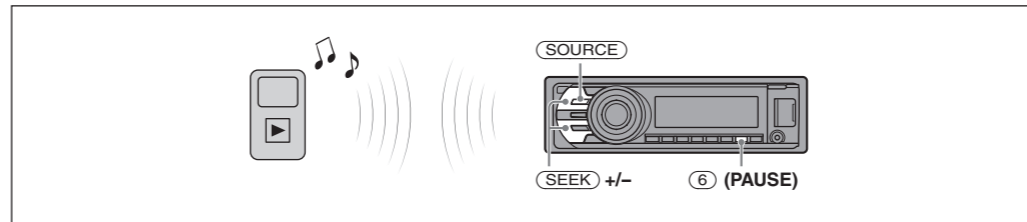
W celu wprowadzenia w czynności 4 symbolu „+” przytrzymaj wciśnięty przycisk 0 na pilocie-karcie.

Numer można również wybrać z książki telefonicznej w radioodtworaczu lub telefonie komórkowym. Szczegółów dotyczących obsługi należy szukać w dostarczonej instrukcji obsługi.

■ Kończenie połączeń

1 Ponownie naciśnij przycisk (trybu głośnomówiącego) lub naciśnij przycisk **OFF**.

Krok 3 – B Strumieniowa transmisja muzyki



■ Słuchanie muzyki z urządzenia audio

Radioodtworacz umożliwia słuchanie muzyki z urządzenia audio zgodnego z profilem A2DP technologii Bluetooth.

1 Połącz radioodtworacz z urządzeniem audio Bluetooth.

Podczas łączenia widać wskaźnik „BT”.

2 Zmniejsz głośność w radioodtworaczu.

3 Naciskaj przycisk **SOURCE**, aż pojawi się napis „Bluetooth Audio”.

4 Włącz odtwarzanie w urządzeniu audio.

5 Wyreguluj głośność w radioodtworaczu.

■ Sterowanie urządzeniem audio z radioodtworacza

Jeśli urządzenie audio jest zgodne z profilem Bluetooth AVRCP, można korzystać z wymienionych pod spodem funkcji. (Sposób postępowania zależy od urządzenia audio.)

Aby Naciśnij przycisk

Odtwarzać **6 (PAUSE)**

Włączyć pauzę **6 (PAUSE)**

Pomijać utwory **SEEK -/+**

Przewijając w tył **SEEK -/+**

/ w przód i przytrzymaj go

Do obsługi innych funkcji należy używać urządzenia audio.

Rozwiązywanie problemów

Podłączone urządzenie nie rozpoznaje radioodtworacza.

- Zmień ustawienie parametru „Signal” na „on”.
- Zmień ustawienie parametru „Visibility” na „Show”.
- Podczas łączenia z innym urządzeniem Bluetooth radioodtworacz nie zostanie wykryty przez trzecie urządzenie. Należy zakończyć bieżące łączenie i wyszukać radioodtworacz z innego urządzenia. Odłączone urządzenie będzie można później wybrać z listy uwierzytelnionych urządzeń.

Radioodtworacz nie rozpoznaje podłączonego urządzenia.

Sprawdź ustawienie Bluetooth w podłączonym urządzeniu.

Połączenie jest niemożliwe.

- Radioodtworacz może nie wyszukiwać pewnych urządzeń.
→ Do wyszukania radioodtworacza użyj drugiego urządzenia.
- Zależnie od stanu drugiego urządzenia, jego wyszukanie przez radioodtworacz może się okazać niemożliwe.
→ Do wyszukania radioodtworacza użyj drugiego urządzenia.
- Sprawdź procedurę parowania w instrukcji obsługi drugiego urządzenia itp., po czym powtórnij wykonaj operację.

Nie działają niektóre funkcje.

Sprawdź, czy podłączone urządzenie obsługuje daną funkcję.

Parowanie nie udaje się ze względu na przekroczenie limitu czasu.

W zależności od podłączonego urządzenia, czas na wykonanie parowania może być krótki. Spróbuj wykonać parowanie w wyznaczonym czasie, wybierając jednocyfrowy kod uwierzytelniający.

Nie można użyć funkcji Bluetooth.

Wyłącz radioodtworacz, naciskając na 2 sekundy przycisk **OFF**, po czym włącz go na nowo.