

SONY

4-480-656-11(1)



LV5F

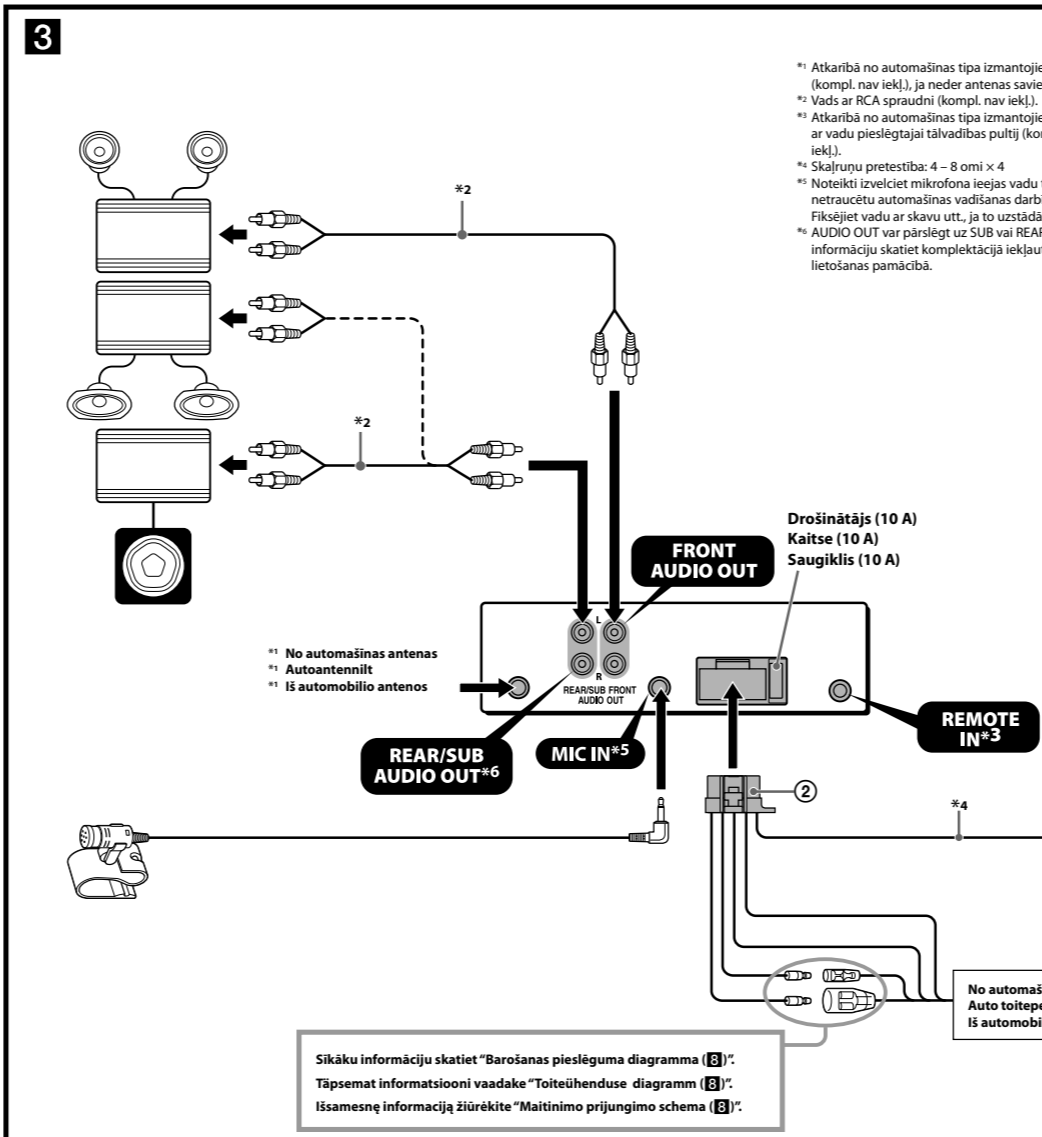
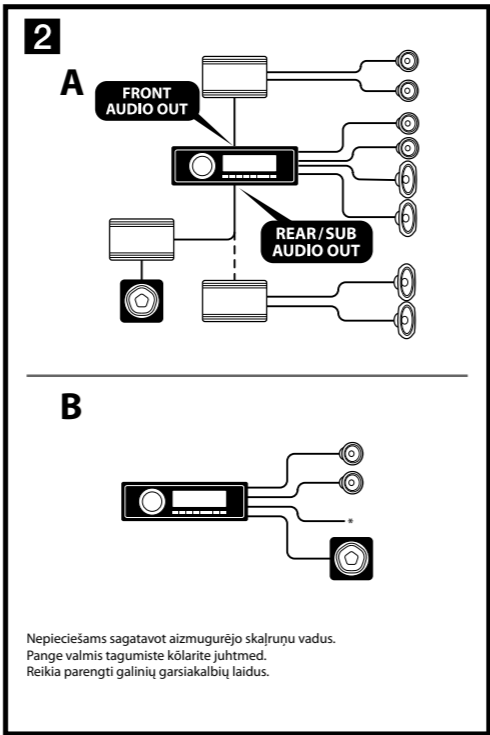
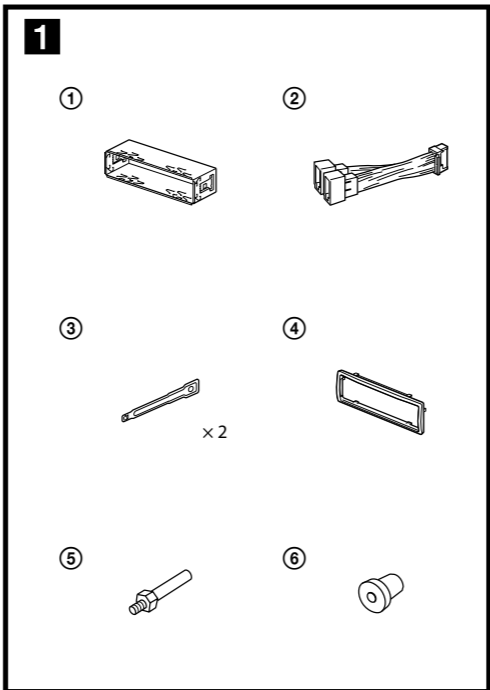
Bluetooth® audio sistēma audio sūstēm garso sistēma

LV EE LT

Uzstādišana/pieslēgumi	LV
Paigaldamine/ühendused	EE
Pastatymas/sujungimai	LT

©2013 Sony Corporation

MEX-N4000BT



Ilustrācijās izmantotās ierīces (kompl. nav iekļ.)
Ilustrāciju nolūkā izmantoti seadme (ei ole komplekts)
Ilustrācijās izmantoti ierīces (kompl. nav iekļ.)

Ilustrācijās izmantotās ierīces (kompl. nav iekļ.)
Ilustrāciju nolūkā izmantoti seadme (ei ole komplekts)
Ilustrācijās izmantoti ierīces (kompl. nav iekļ.)

*1 Atkarībā no automašīnas tipa izmantojiet adapteru (kompl. nav iekļ.), ja neder antenas savienotājs.
 *2 Vads ar RCA spraudni (kompl. nav iekļ.).
 *3 Atkarībā no automašīnas tipa izmantojiet adapteru ar vadu pieslēgšanai tālvadības pultij (kompl. nav iekļ.).
 *4 Skārņu pretstība: 4 - 8 omi x 4
 *5 Noteikti izvēlieties mikrofonu ieejas vadu tā, lai netraucētu automašīnas vadīšanas darbību.
 *6 Fiksējiet vadu ar šķavu utt., ja to uzstādāt ap kāju.
 *7 AUDIO OUT var pārslēgt uz SUB vai REAR. Sīkāku informāciju skatiet komplektācijā iekļautajā lietošanas pamācībā.
 *8 Soltuvāli auto tūlībit, kasutage adapterit (ei ole komplekts), kui antenni konektor ei sobi.
 *9 Juhe RCA pistikuga (ei ole komplekts).
 *10 Soltuvāli auto tūlībit, kasutage adapterit juhtmege ūhendatud kaugjuhtimispuldiga (ei ole komplekts).
 *11 Kõlarite takistus: 4 - 8 oomi x 4
 *12 Tõrmissake kindasti mikrofone isseendjuhe nii, et see ei takistaks auto juhtimist. Fikseerige juhe klambriga või muuga, kui paigaldate selle jala ümber.
 *13 AUDIO OUT võib ümber lülitada SUB või REAR. Täpsemat informatsiooni vaadake komplekti kasutusjuhendist.
 *14 Priklausomai nuo automobilio tipo naudokite adapterį (nekompl.), jeigu antenos jungtis netinka.
 *15 RCA kištuko laidas (nekompl.).
 *16 Priklausomai nuo automobilio tipo naudokite adapterį laidu prijungiamam nuotolinio valdymo pultui (nekompl.).
 *17 Garsiakalbių varža: 4 - 8 omai x 4
 *18 Būtinai nutiekite mikrofono įvesties laidą taip, kad jis netrukdytų vairuoti automobilio. Užfiksuokite laidą varžtu ir t.t., jeigu jį instaliuojate arti kojų.
 *19 AUDIO OUT galima perjungti į SUB arba REAR. Išsamesnę informaciją žiūrėkite komplektuojamoje naudojimo instrukcijoje.

1	Purpursarkans Purpurpurne Purpurinis	+	Aizmugurējais labais skaļrunis Tagmine parem kōlar Galinis dešinysis garsiakalbis	5	Balts Velge Balts	+	Priekšējais kreisais skaļrunis Eesmine vasak kōlar Galinis kreisais garsiakalbis
2	Peļēks Half Pilks	-	Aizmugurējais labais skaļrunis Tagmine parem kōlar Galinis dešinysis garsiakalbis	6	Zaļš Rohelīne Zālis	-	Priekšējais kreisais skaļrunis Eesmine vasak kōlar Galinis kreisais garsiakalbis
3		+	Priekšējais labais skaļrunis Priekšinis dešinysis garsiakalbis	7		+	Aizmugurējais kreisais skaļrunis Galinis kreisais garsiakalbis
4		-	Priekšējais labais skaļrunis Eesmine parem kōlar Priekšinis dešinysis garsiakalbis	8		-	Aizmugurējais kreisais skaļrunis Eesmine vasak kōlar Galinis kreisais garsiakalbis

Negatīvas polaritātes pozīcijām 2, 4, 6 un 8 ir svītraini vadi. Negatīvie polarsuse pozīstionidēl 2, 4, 6 ja 8 on tribulised juhtmed. Neigiemo polio pozīcijas 2, 4, 6 ir 8 turi dryžuotus laidus.

4	Dzeltns Kollāne Geltonas	Nepārtraukta barošanas padeve Pīdev toitevarustus Neperttraukiamas maitinimo tiekimas	7	Sarkans Purnas Raudonas	Komutēta barošanas padeve Kommutēritud toitevarustus Komutuojamas maitinimo tiekimas
5	Zilas/baltas svītras Sīnise/vaļgetribulīne Mēlyna/baltai dryžuotas	Elektriskās antenas/jaudas pastiprinātāja vadības līdzda (REM OUT) Elektrīse antenni/võimsuuvõimendi juhtpasa (REM OUT) Elektrīnes antenos/galios stiprintuvu valdymo līdzas (REM OUT)	8	Melns Must Juodas	Zemējums Maandamine Įžeminimas

Pozīcijām 1, 2, 3 un 6 nav spraudnu. Pozīstionidēl 1, 2, 3 ja 6 pole pistikut. 1, 2, 3 ir 6 pozīcija neturi kontaktū.

Priekšējais skaļrunis Eesmine kōlar Priekšinis garsiakalbis
Zemo frekvenču akustiskā sistēma Madalsageduste akustiline sūstēm Zemūj dažnū akustīne sistēma
Jaudas pastiprinātājs Võimsuuvõimendi Galios stiprintuvus
Aizmugurējais skaļrunis Tagmine kōlar Galinis garsiakalbis
Mikrofons XA-MC10 Mikrofon XA-MC10 Mikrofonas XA-MC10

Latviski Uzmanību!

Noteikti uzstādiēt šo ierīci automašīnas salona mērierīču panelī, jo darbināšanas gaitā ierīces aizmugure kļūst karsta.

- Šī ierīce paredzēta darbināšanai tikai ar 12 V līdzstrāvas automašīnas akumulatoru ar negatīvu zemejumu.
- Nepieļaujiet vadu iekēršanu zem skrūvēm vai starp kustīgajām daļām (piemēram, sēdekļu slīdēdēm).
- Pirms pieslēgumu veikšanas izslēdziet automašīnas aizdedzi, lai novērstu īssavienojumu.
- Vispirms barošanas padeves vadu ② pieslēdziet pie ierīces un skaļruniem, tad pievienojiet to pie papildu barošanas līdzdas.
- **Visus zemejuma vadus pieslēdziet pie kopēja zemejuma punkta.**
- Drošības labad ar izolācijas lenti izolējiet visu vadu brīvos galus.

Piebildes par barošanas padeves vadu (dzeltens)
 • Pieslēdzot šo ierīci kombinācijā ar citiem stereo komponentiem, automašīnas elektriskās ķēdes nominālajam strāvas stiprumam jābūt lielākam nekā visu pieslēgto komponentu drošinātājos norādītā strāvas stipruma summārajam lielumam.
 • Ja automašīnas barošanas ķēdes nominālais strāvas stiprums nav pietiekams, ierīci pieslēdziet tieši pie automašīnas akumulatora.

Daļu saraksts (1)

- Sarakstā norādītie numuri atbilst pamācībā lietotajiem numuriem.
- Kronšteins ① un aizsardzības ietvars ② ir piestiprināti pie ierīces pirms piegādes. Pirms ierīces uzstādīšanas ar montāžas atslēgām ③ noņemiet kronšteinu ① no ierīces. Sīkāku informāciju skatiet "Aizsardzības ietvara un kronšteina noņemšana (4)".
- **Montāžas atslēgas ③ nepieciešamas arī ierīces izņemšanai no automašīnas salona mērierīču paneļa, tādējā nepazudējiet tās.**

Uzmanību!
 Piesardzīgi rīkojieties ar kronšteinu ①, lai nesavinātu pirkstus.

Pieslēguma piemērs (2)

Zemo frekvenču akustiskās sistēmas vienkārša pieslēgšana (2-B)
 Varat zemo frekvenču akustisko sistēmu izmantot bez jaudas pastiprinātāja, kad tas ir pieslēgts pie aizmugurējā skaļruna vada.

- Nepieslēdziet skaļruni šajā pieslēgumā.
- Piebildes**
 - Nepieslēdziet zemejuma vadu, pirms pieslēgtiet pastiprinātāju (2-A).
 - Brīdinājuma signāls skāms tikai tad, ja tiek izmantots iebūvētais pastiprinātājs (2-A).
 - Noteikti pieslēdziet zemo frekvenču akustisko sistēmu, kas pieņem 4-8 omu pretstību. Nepieslēdziet skaļruni pie otra aizmugurējā skaļrunja vada (2-B).

Pieslēguma diagramma (3)

Bridinājums
 Ja elektriskajai antenai nav reļa jā kārbas, šīs ierīces pieslēgšana ar komplektācijā iekļauto barošanas padeves vadu ② var būt bojāt antenu.

Piebildes par vadības un barošanas padeves vadu
 • Ar REM OUT vadu (zilas/baltas svītras) tiek padota +12 V līdzstrāva, kad ieslēdzat šo ierīci.
 • Kad izmantojat papildu jaudas pastiprinātāju, pieslēdziet REM OUT vadu (zilas/baltas svītras) vai aksesuāru barošanas padeves vadu (sarkans) pie tā AMP REMOTE IN līdzdas.
 • Ja automašīnas aizmugurējā/sānu stīklā ir iebūvēta FM/MW/LW antena, pieslēdziet REM OUT vadu (zilas/baltas svītras) vai papildierīču barošanas padeves vadu (sarkans) pie esošā antenas pastiprinātāja barošanas līdzdas.
 • Lai iegūtu sīkāku informāciju, sazinieties ar dīleri.
 • Šajā ierīcē nevar izmantot elektrisko antenu bez reļa jā kārbas.

Atmiņas satura saglabāšanas pieslēgums
 Kad pieslēgts dzeltens barošanas padeves vads, barošana vienmēr tiks nodrošināta atmiņas ķēdē, pat ja aizdedze ir izslēgta.

Piebildes par skaļrunu pieslēgumu
 • Pirms skaļrunu pieslēgšanas izslēdziet ierīci.
 • Izmantojiet 4 līdz 8 omu pretstības skaļrunus ar spēju saņemt pietiekami spēcīgu signālu, lai tālējādi novērstu skaļrunu bojāšanu.
 • Nepieslēdziet skaļrunu līdzdas pie automašīnas sāksijas un labā skaļrunja līdzdas pie kreisā skaļrunja līdzdam.
 • Nepieslēdziet šīs ierīces zemejuma vadu pie skaļrunja negatīvās (-) līdzdas.
 • Nemēģiniet tikai pasīvos skaļrunus. Ja pie skaļrunu līdzdam pieslēgsiet aktīvos skaļrunus (ar iebūvētām pastiprinātājiem), tas var bojāt ierīci.
 • Lai novērstu darbības kļūmi, neizmantojiet automašīnā iebūvētos skaļrunu vadus, ja labajam un kreisajam skaļrunim tiek lietots kopīgs negatīvais (-) vads.
 • Nepieslēdziet ierīces skaļrunu vadus vienu pie otra.

Estīkeelne Tāhelepanu!

Paigaldage see seade kindlasti autosalongi mōoteriistade paneelil, kuna kasutamise kāigus muutub seadme tagaosa kuumaks.

- See seade on ettenāhtud kasutamiseks ainult 12 V alalisvooluga autoakuga negatīvel maandamisel.
- Vāltige juhtmete takerdumist kruvide vōi liikuvtase osade (nāiteks istmeljuurite) vāhele.
- Enne ūhenduste teostamist lūlitage vālja autosūide, et vāltida lūhist.
- Kōigepealt ūhendage toitejuhe ③ seadmele ja kōlariteile, šīs ūhendage see tāiendavale toitepesale.
- **Kōik maandamisjuhtmed ūhendage ūhisele maandamispunktile.**
- Ohutuse tagamiseks isoleerige kōik juhtmete vabad otsad isoleerlindiga.

Mārkus toitejuhtme kohta (kollāne)
 • ūhendades selle seadme kombinatsioonis teiste stereo komponentidega, peab auto vooluahela nominālele voolutugevus olema suurem kui kōikide ūhendatud komponentide kaitseteile mārgitud voolutugevuste summa.
 • Kui auto toiteahela nominālele voolutugevus pole piisav, ūhendage seade otse autoakule.

Osade loetelu (1)

- Loetelus nāidatud numbrid vastavad juhendis kasutatud numbrīdele.
- Kronšteins ① ja kaitseraam ② on seadmele kinnitatud enne ostmist. Enne seadme paigaldamist eemaldage mutrīvōtmetega ③ kronšteins ① seadmelt. Tāpsemat informatsiooni vaadake "Kaitseraami ja kronšteini eemaldamine (4)".
- **Mutrīvōtmed ③ on vajalikud samuti seadme vāļjavōtmiseks autosalongi mōoteriistade paneelīst, seotōitu ārge neid kaotage.**

Tāhelepanu!
 Kāsitsege kronšteini ① ettevaatlikult, et mitte vigastada sōrmi.

Ūhenduse nāide (2)

Madalsageduste akustīsele sūstēmele līhtne ūhendamine (2-B)
 Vōite madalsageduste akustīstīle sūstēmei kasutada ilma vōimsuuvōimendita, kui see on ūhendatud tagumise kōlarī juhtmele.

- Ārge ūhendage kōlarit selles ūhendused.
- Mārkused**
 - ūhendage kindlasti maandamisjuhe enne vōimendi ūhendamist (2-A).
 - Hoiatussignāla kōlab ainult šīs, kui kasutatākse sīseehitāatud vōimendi (2-A).
 - ūhendage kindlasti madalsageduste akustīsele sūstēme, mis vōtab vastu 4-8 omist takistut. Ārge ūhendage kōlarit teise tagumise kōlarī juhtmele (2-B).

Ūhenduse diagramm (3)

Hoiatus
 Kui elektrīselīle antenīnī ei ole releekarpi, vōib selle seadme ūhendamine komplekti kuulvā toitejuhtmege ② vigastada anteni.

Mārkused juhtimise ja toitevarustusē juhtmete kohta
 • REM OUT juhtmege (sīnise/vāļgetribulīne) varustātake +12 V alalisvooluga, kui lūlitāte selle seadme sīse.
 • Kui kasutate tāiendāvad vōimsuuvōimendit, ūhendage REM OUT juhe (sīnise/vāļgetribulīne) vōi tarvikute toitejuhe (purnāne) selle AMP REMOTE IN pesale.
 • Kui auto tagumise/kūlūgimise klāasi on montēritud FM/MW/LW anteni, ūhendage REM OUT juhe (sīnise/vāļgetribulīne) vōi īssēadmeite toitejuhe (purnāne) olemasolevā antenīnī vōimēnī toitepesale. Tāpsema informatsiooni saamiseks vōtke ūhendus dīlleriĀ.
 • Selles seadmes ei saa kasutada īlma releekarbita elektrīst anteni.

Mālu sīsu sālītāmīse ūhendus
 Kui on ūhendātid kollāne toitejuhe, tagātake māluhēlele alati toide, īsegi kui sūide on vālja lūlitātid.

Mārkused kōlarite ūhenduse kohta
 • Enne kōlarite ūhendamist lūlitāte vālja.
 • Kasutāge 4 kuni 8 oomīsele takistusega kōlarēid, mis on suutēlīsele vastu vōtma piisavalt tugevā signāla, vāltīdes sēl vīsiā kōlarite rīkēid.
 • Ārge ūhendage selle seadme maandamisjuhet kōlarī negatīvele (-) pesale.
 • Ārge provīroge kōlarēid ūhendāda paralēelēst.
 • ūhendāge ainult pasīvkōlarīd. Kui ūhendāte kōlarite pesadele aktīvkōlarīd (sīseehitātid vōimēndīteĀ), vōib sē seadme rīkūda.
 • Vārtārtāltīse vāltīmīseks ārge kasutāge autosē sīseehitātid kōlarite juhtmeid, kui pāremāle ja vāsakule kōlarite kasutātake ūhit negatīvet (-) juhet.
 • Ārge ūhendage seadme kōlarite juhtmed ūksteile.

Lietuviški Dėmesio!

Šj įrenginį būtina pastatykite automobilio salono priekiniame skydelyje, nes įrenginio galinė dalis naudojimo metu kaita.

- Šis įrenginys yra maitinamas 12 V nuolatinės srovės automobilio akumuliatoriumi su neigiamu žemėjimu.
- Ekities atidžiai, kad laidai neprispaustumėte po varžtais arba tarp judančių dalių (pavyzdžiui, tarp sėdynės bėgių ir sėdynės).
- Prieš prijungimą atlikimą įjunkite automobilio uždegimą, kad išvengtumėte trumpjo jungimo.
- Prieš prijungdami įrenginį prie papildomo maitinimo lizdų prijunkite sujungimo laidus ② prie įrenginio ir garsiakalbių.
- **Visus žemėjimo laidus prijunkite prie vieno žemėjimo taško.**
- Saugumo sumetimais izoliavimo juosta būtina izoliuoti neprijungtus laidus.

Pastabos dėl maitinimo tiekimo laido (geltonas)
 • Prijungiant šį įrenginį kartu su kitais stereofoniniais įrenginiais prie srovės, srovė, kurią gali užtikrinti automobilio elektrinės grandinės atšaka, prie kurios yra prijungiamas įrenginys, turi būti didesnė negu ant atskirų įrenginių saugiklių nurodytų srovų stiprumų suma.
 • Jeigu automobilio elektrinės grandinės atšaka, kuri gali užtikrinti tokia galingą nominalią srovę, nėra prieinama, prijunkite įrenginį tiesiogiai prie akumuliatoriaus.

Dalių sąrašas (1)

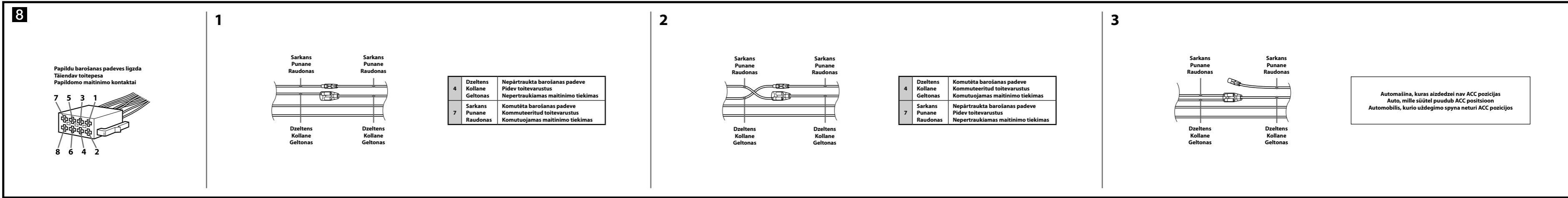
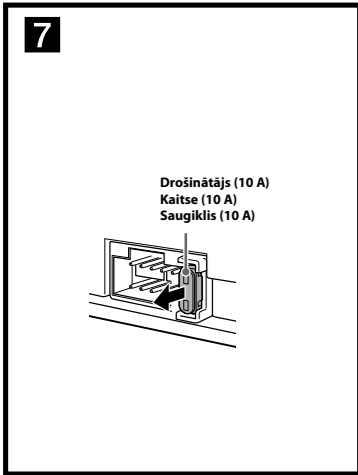
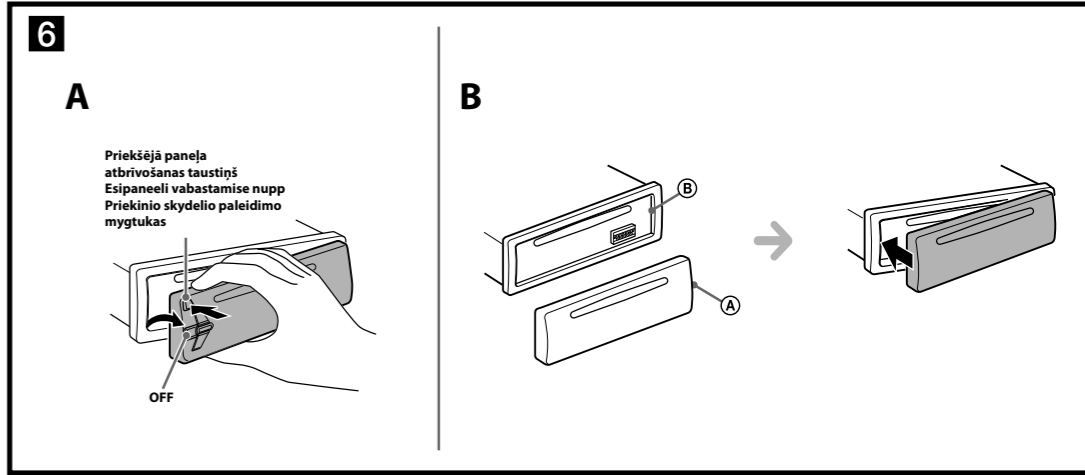
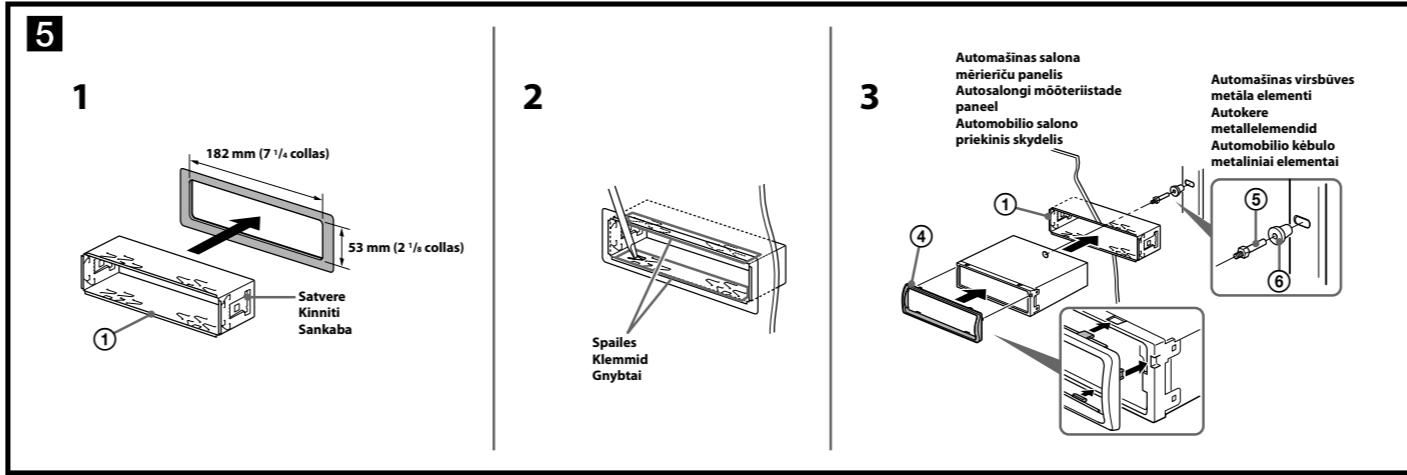
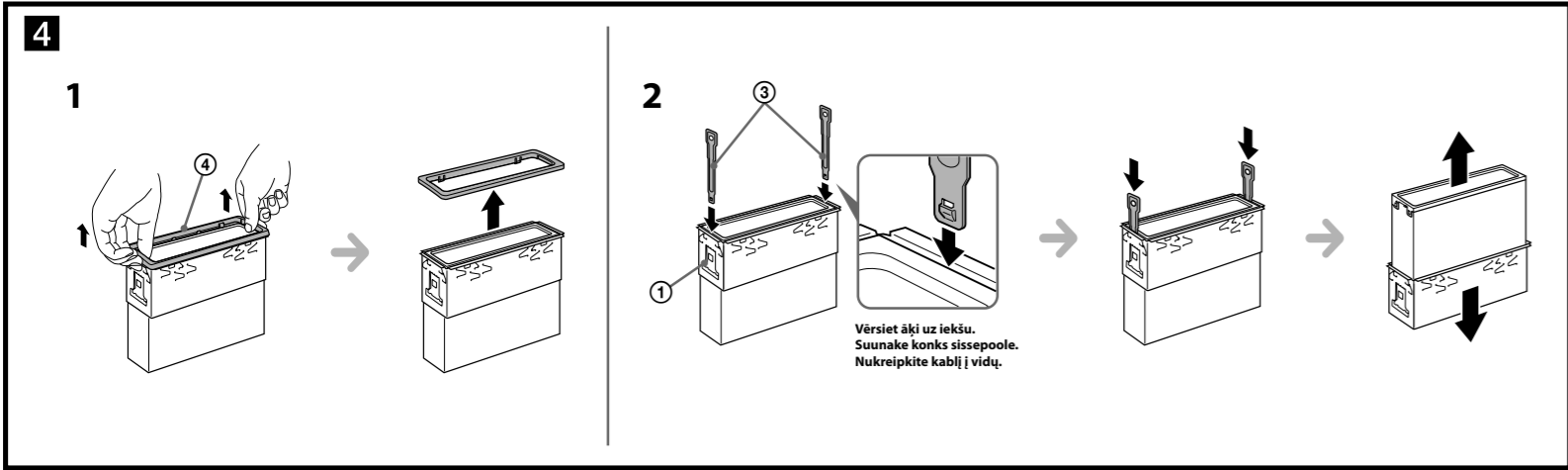
- Sąrašė nurodyti numeriai atitinka naudojimo instrukcijoje naudojamus numerius.
- Montavimo rėmas ① ir apsaugos rėmas ② yra uždėti ant įrenginio gamykloje. Prieš įrenginio pastatymą įrenginio išėmimo raktū ③ pagalba nuimkite nuo įrenginio montavimo rėmo ①. Išsamesnę informaciją žiūrėkite "Apsaugos rėmo ir montavimo rėmo nuėmimas (4)".
- **Išėmimo raktai ③ bus reikalingi įrenginio išėmimui iš automobilio skydelio, todėl išsaugokite juos.**

Dėmesio!
 Atidžiai ekities su montavimo rėmu ①, kad nesužalotumėte pirštų.

Prijungimo pavyzdys (2)

Žemųjų dažnių akustinės sistemos paprastas prijungimas (2-B)
 Galite žemųjų dažnių akustinę sistemą naudoti be galios stiprintuvo, kai jis yra prijungtas prie galinio garsiakalbio laido.

- Neprijunkite šio prijungimo atlikimo metu garsiakalbio.
- Pastabos**
 - Būtinai prijunkite žemėjimo laidą prieš stiprintuvo prijungimą (2-A).
 - Įspėjimo signalas skambės tik tada, jeigu yra naudojamas vidinis stiprintuvas (2-A).
 - Būtinai prijunkite tik tokia žemųjų dažnių akustinė sistema, kuri priima 4-8 omų varžą. Neprijunkite garsiakalbio prie antro galinio garsiakalbio laido (2-B).



Latviski

Bridinājumi

- Uzstādīšanas vietu izvēlēties rūpīgi, lai ierīce netraucētu automašīnas normālai vadīšanai.
- Neuzstādiēt ierīci putekļainā, netīrā, pārmērīgi vibrējošā vietā vai vietā ar augstu temperatūru, piemēram, tiešos saules staros vai pie karstā gaisa pūtējiem.
- Stingrai un droši uzstādīšanai lietojiet tikai komplektācijā iekļautās uzstādīšanas detaļas.

Uzstādīšanas leņķa noregulēšana

Noregulējiet uzstādīšanas leņķi mazāku nekā 45°.

Aizsardzības ietvara un kronšteina noņemšana (4)

Pirms ierīces uzstādīšanas noņemiet aizsardzības ietvaru (4) un kronšteinu (1) no ierīces.

1 Noņemiet aizsardzības ietvaru (4).

Saspiediet aizsardzības ietvara (4) abas malas, tad izvelciet to.

2 Noņemiet kronšteinu (1).

(1) Ievietojiet kopā abas montāžas atslēgas (3) starp ierīci un kronšteinu (1), līdz atskan klikšķis.

(2) Pavecliet kronšteinu (1) uz leju, tad pavecliet ierīci uz augšu, lai atdalītu.

Uzstādīšanas piemērs (5)

Uzstādīšana mērierīču panelī

Piebildes

- Pirms uzstādīšanas pārlecinieties, ka kronšteina (1) abās pusēs satveres ir ieliekts uz iekšu 2 mm (7/16 collas). Ja satveres ir tālākas vai izliektas uz āru, ierīce nebūs uzstādīta stingri un var izkrist (5-1).
- Ja nepieciešams, izlieciet šīs spalles uz āru stingrākam kontaktam (5-2).
- Pārlecinieties, ka aizsardzības ietvara (4) satveres ir kārtīgi ievietotas ierīces atverēs (5-3).

Priekšējā paneļa noņemšana un piestiprināšana (6)

Pirms ierīces uzstādīšanas noņemiet priekšējo paneli.

6-A Lai noņemtu

Pirms priekšējā paneļa noņemšanas noteikti piespiediet un turiet piespiestu OFF. Piespiediet priekšējā paneļa atbrīvošanas taustiņu, tad pavecliet paneli pret sevi.

6-B Lai piestiprinātu

Sakabiniet priekšējā paneļa (A) daļu ar ierīces (B) daļu, kā parādīts ilustrācijā, tad piespiediet kreiso pusi, līdz tā fiksējas ar klikšķi.

Bridinājums, ja automašīnas aizdedzei nav ACC pozīcijas

Noteikti iestatiet automātiskās izslēgšanas funkciju. Sīkaku informāciju skatiet komplektācijā iekļautajā lietošanas pamācībā.

Ierīces barošana tiks automātiski pilnībā izslēgta iestatītajā laikā pēc ierīces izslēgšanas, lai novērstu akumulatora izlādēšanos.

Ja neiestatāt automātiskās izslēgšanas funkciju, katru reizi, kad izslēdzat aizdedzi, piespiediet un turiet piespiestu OFF, līdz nozūd displeja rādījumi.

Drošinātāja nomaīņa (7)

Kad nomaināt drošinātāju, noteikti izmantojiet tādu, uz kura norādīts pieļaujamais strāvas stiprums atbilst oriģinālajam. Ja drošinātājs pārdeģ, pārbaudiet barošanas pieslēgumu un nomainiet drošinātāju. Ja drošinātājs pārdeģ vēlreiz, iespējams, radusies iekšēja darbības kļūme. Šādā gadījumā sazinieties ar tuvāko Sony dileri.

Barošanas pieslēguma diagramma (8)

Papildu barošanas padeves ligzda var atšķirties atkarībā no automašīnas. Pārbaudiet automašīnas papildu barošanas padeves ligzdas diagrammu, lai pārlecinātos, ka pieslēgumi tiek veikti pareizi. Pastāv trīs pamatveidi (8-1, 8-2, 8-3). Pieslēdzot ierīci automašīnas stereosistēmas barošanas padeves vadiem, var būt nepieciešams mainīt sarkano un dzelteno vadu pozīcijas.

Pēc visu savienojumu pareizas veikšanas pieslēdziet ierīci pie automašīnas elektrotīkla. Ja ierīces pieslēgšanas laikā radusies jautājumi vai problēmas, kas nav apskatītas šajā pamācībā, sazinieties ar automašīnas dileri.

Eestikeelne

Hoiatused

- Valģie paigalduskoht hoolikalt, et seade ei segaks auto normaalsset juhtmist.
- Arģe paigaldage seadett tolmussesse, määrdunud, tugevasti vibreerivasse kohta või kõrģe temperatuurii mõjusses, näiteks päiksee kätte või kuumu õhu puhuri juurde.
- Tugevaks ja ohutuks paigaldamiseks kasutage ainult komplekti kuuluvaidd paigaldusdetalle.

Paigaldusnurga reguleerimine

Reguleerige paigaldusnurrk väiksemaks kui 45°.

Kaitseraami ja kronšteini eemaldamine (4)

Enne seadme paigaldamist eemaldage kaitseraam (4) ja kronštein (1) seadmelt.

1 Eemaldage kaitseraam (4).

Suruge kokku kaitseraami (4) mõlemad servad, siis tõmmake see välja.

2 Eemaldage kronštein (1).

(1) Pange mõlemad mutrivõtmel koos (3) seadme ja kronšteini vahele (1), kuni kostab klõpsatus.

(2) Tõmmake kronštein (1) alla, siis tõmmake seadett üles, et eraldada.

Paigaldamise näide (5)

Paigaldamine esipaneeli

Märkused

- Enne paigaldamist veenduge, et kronštein (1) mõlemal pool olevadavad on painutatud 2 mm (7/16 tolli) sissepoole. Kui kinnitid on sirged või väljapoole painutatud, ei ole seade tugevasti paigaldatud ja võib välja kukkuda (5-1).
- Vajaduse korral painutage nee kinnitid väljapoole tugevamaks kontaktiks (5-2).
- Veenduge, et kaitseraami (4) konksu on korralikult sisetatud seadme avadesse (5-3).

Esipaneeli eemaldamine ja kinnitamine (6)

Enne seadme paigaldamist võtke maha esipaneel.

6-A Eemaldamine

Enne esipaneeli eemaldamist vajutage ja hoidke allavajutatult kindlasti OFF. Vajutage esipaneeli vabastamise nuppu, siis tõmmake paneeli enda poole.

6-B Kinnitamine

Sobitage esipaneeli (A) osa seadme (B) osaga, nagu illustreerisooni näidatud, siis vajutage vasakult poolt, kuni see fikseerub klõpsatusega.

Hoiatus juhul, kui autosüütel puudub ACC positsioon

Seadistage kindlasti automaatse väljalülitumise funktsioon. Täpsemat informatsiooni vaadake komplekti kuuluvast kasutusjuhendist.

Aku tühjenemise vältimiseks lülitatakse seadme toide automaatselt täielikult välja määratud ajal pärast seadme väljalülitamist.

Kui te ei seadista automaatse väljalülitamise funktsiooni, vajutage ja hoidke allavajutatult iga kord süüte väljalülitamisel OFF, kuni displei näidud kaovad.

Kaitse vahetamine (7)

Kui vahetate kaitset, kasutage kindlasti sellist, millele märgitud lubatud voolutugevus vastab originaalsele. Kui kaitse läbi põleb, kontrollige toiteühendust ja vahetage kaitse. Kui kaitse veel kord läbi põleb, võib olla tekkinud seesmine viga. Sellisel juhul võtke ühendus lähima Sony edasimüüjaga.

Toiteühenduse diagramm (8)

Täiendav toitepasa võib erineda sõltuvalt autost. Kontrollige auto täiendava toitepasa diagrammi, et veenduda ühenduste õiges teostamises. Põhiviise on kolm (8-1, 8-2, 8-3). Ühendades seadme auto stereosüsteemi toitejuhtmetele, peab võib-olla muutama punase ja kollase juhtme positsioone.

Pärast kõikide ühenduste õiget teostamist ühendage seade auto vooluõrgule. Kui seadme ühendamise ajal tekivad küsimused või probleemid, mida pole vaadeldud selles juhendis, võtke ühendus autodiileriga.

Lietuviški

Įspėjimai

- Atidžiai išsirinkite įrenginio pastatymo vietą taip, kad įrenginys netrukdytų automobilio vairavimui.
- Nestatykite įrenginio dulktėtose, nešvariose arba stipriai vibruojančiose vietose arba tokiose vietose, kur yra labai karšta, pavyzdžiui, tiesioginiuose saulės spinduliuose arba prie apšildymo įrenginių.
- Naudokite tik komplektuojamus pastatymo komponentus, kad įrenginio pastatymas būtų saugus.

Pastatymo kampo sureguliuavimas

Pastatykite įrenginį taip, kad pastatymo kampas būtų mažesnis negu 45°.

Apsaugos rėmo ir montavimo rėmo nuėmimas (4)

Prieš įrenginio pastatymą nuimkite nuo įrenginio apsaugos rėmą (4) ir montavimo rėmą (1).

1 Nuimkite apsaugos rėmą (4).

Suspauskite apsaugos rėmo (4) abu šonus, po to jį ištraukite.

2 Nuimkite montavimo rėmą (1).

(1) Abu išėmimo raktus (3) vienu metu įdėkite tarp įrenginio ir montavimo rėmo (1), kol jie užsifiksuoja.

(2) Patraukite į apačią montavimo rėmą (1), po to patraukite į viršų įrenginį, kad jį atidaltintumėte.

Pastatymo pavyzdys (5)

Pastatymas į automobilio priekinį skydelį

Pastabos

- Prieš įrenginio pastatymą įsitikinkite, kad montavimo rėmo sankabos (4) abiejose pusėse yra įlenktos į vidų 2 mm (7/16 colio). Jeigu sankabos yra tiesios arba išlenktos į šorę, įrenginio nebus įmanoma įdėti taip, kad jis užsifiksuotų ir neiškristų (5-1).
- Atsikinkite šiuos gnybtus į šorę, kad būtų geras kontaktas, jeigu reikia (5-2).
- Įsitikinkite, kad apsaugos rėmo (4) sankabos yra gerai įdėtos į įrenginio angas (5-3).

Priekinio skydelio nuėmimas ir uždėjimas (6)

Prieš įrenginio pastatymą nuimkite priekinį skydelį.

6-A Nuėmimas

Prieš priekinio skydelio nuėmimą būtina! paspauskite ir laikykite paspaustą OFF. Paspauskite priekinio skydelio paleidimo mygtuką, po to patraukite priekinį skydelį į save.

6-B Uždėjimas

Sujunkite priekinio skydelio dalį (A) su įrenginio dalimi (B), kaip yra atvaizduota iliustracijoje, po to paspauskite kairiąją pusę, kad ji spragtelėdama užsifiksuotų.

Įspėjimas, jeigu automobilio uždėgimas neturi ACC pozicijos

Būtina! nustatykite automatinio išsijungimo funkciją. Išsamesnę informaciją žiūrėkite komplektuojamoje naudojimo instrukcijoje.

Įrenginio maitinimas bus automatiškai pilnai atjungtas nustatytu laiku po įrenginio išjungimo, kad akumulatorius neišsikrautų.

Jeigu nenustatote automatinio išsijungimo funkcijos, kiekvieną kartą, kai išjungiate uždėgimą, paspauskite ir laikykite paspaustą OFF, kol pradingsta ekrano parodymai.