

FM/AM RADIO med Bluetooth-HØJTALER

Betjeningsvejledning



©2016 Sony Corporation

http://www.sony.net/

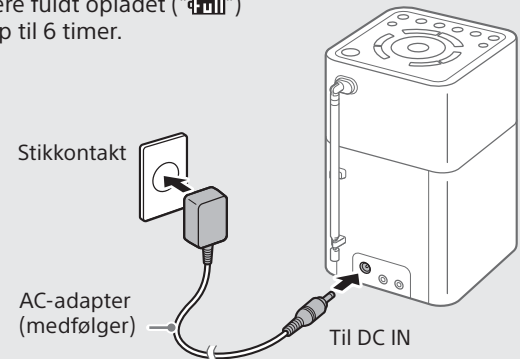
SRF-V1BT

Introduktion

Når du bruger denne enhed første gang, skal du sørge for at tilslutte enheden til en stikkontakt ved brug af AC-adapteren (medfølger). Ellers kan du ikke tænde enheden.

1 Tilslut enheden til en stikkontakt, og oplad enheden.

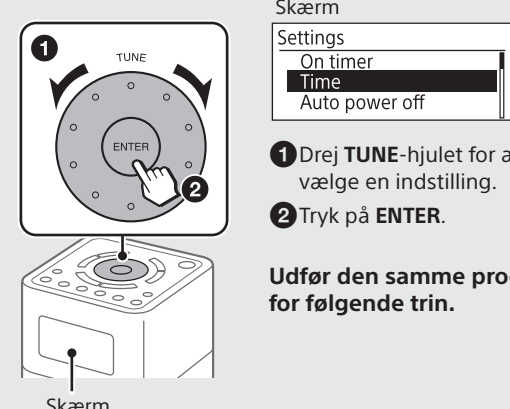
Det indbyggede batteri vil være fuldt opladet ("FM") i op til 6 timer.



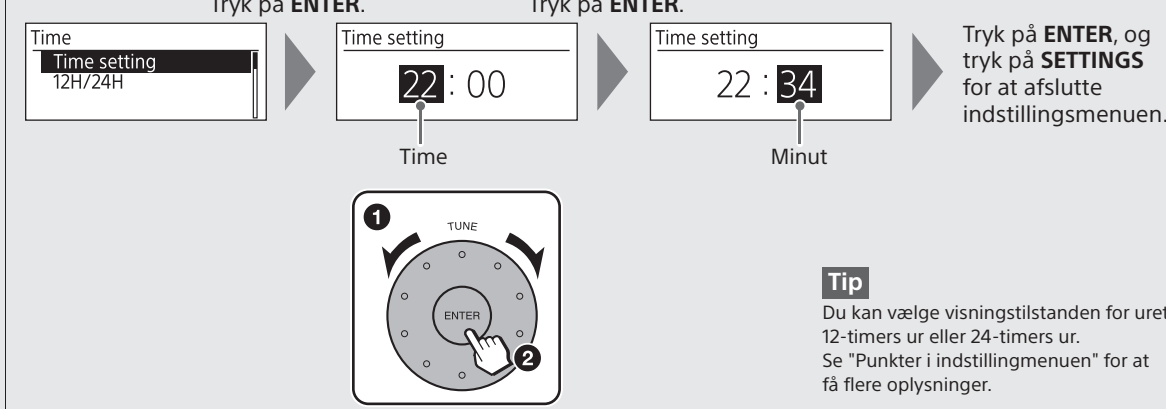
2 Tryk på **SETTINGS**.



3 Vælg "Time".



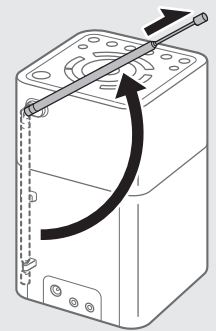
4 Indstil time og minut.



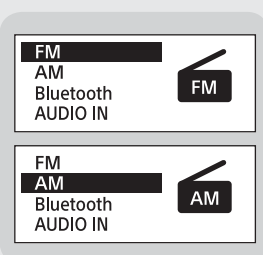
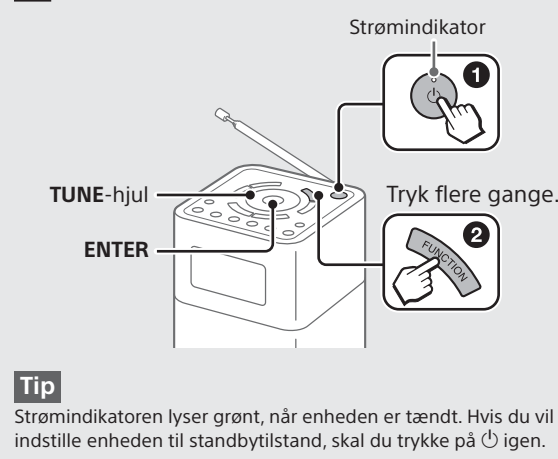
Tip
Du kan vælge visningstilstanden for uret, 12-timers ur eller 24-timers ur. Se "Punkter i indstillingsmenuen" for at få flere oplysninger.

Brug af radioen

1 Træk antennen ud for at modtage FM-radio.



2 Tænd enheden, og vælg "FM"- eller "AM"-funktionen.

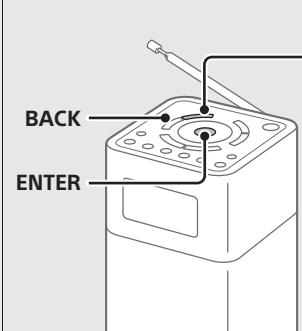


Tip
Når du trykker på **FUNCTION** en gang, kan du også vælge en funktion ved at dreje **TUNE**-hjulet og trykke på **ENTER**.

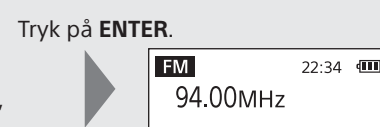
Enheden skifter automatisk til den valgte funktion efter ca. 2 sekunder.

3 Vælg en ønsket station.

Scanningsindstilling
Tryk på **SCAN** for at starte med at scanne efter stationer.

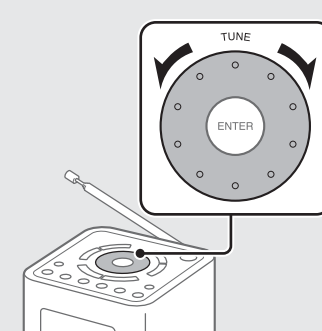


Hvis der bliver fundet en station, der kan modtages, vises der "[ENTER]: Select" på skærmen. Tryk på **ENTER** for at modtage stationen. (Hvis du ikke trykker på **ENTER** inden for 3 sekunder, genstarter søgningen).



Tips
• Hvis du vil stoppe scanningen, skal du trykke på **BACK**.
• Hvis du vil ændre scanningsretning, skal du dreje **TUNE**-hjulet med uret eller mod uret.

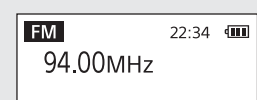
Manuel indstilling
Du kan manuelt stille ind på den ønskede frekvens.



Forudindstilling af stationer (5 FM og 5 AM)

1 Stil ind på den station, du vil forudindstille.

Følg trinene i "Brug af radioen" ovenfor.



2 Tryk på, og hold den ønskede forvalgs-knap nede (1-5), indtil der vises "Stored to [PRESET x]." på skærmen.

Eksempel: Forudindstilling af en indstillet station til forvalgs-knappen 3



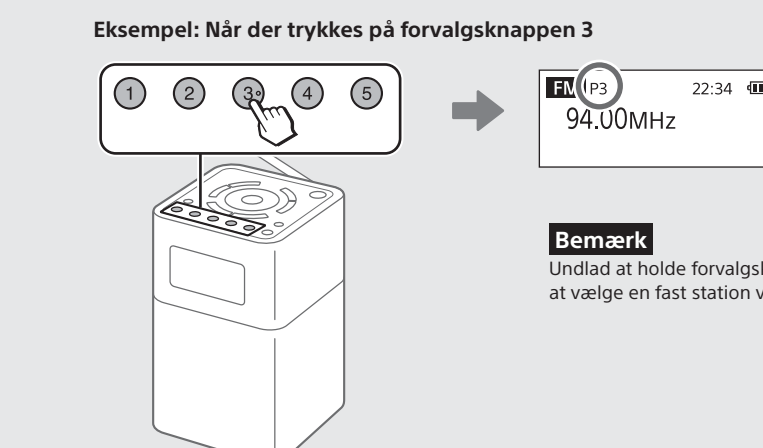
Tips
• Hvis du forsøger at lagre en anden station med det samme forvalgsnummer, erstattes den tidligere station med den nye station.
• Forvalgs-knappen 3 på enheden er en blindfingermarkerings-knap. Brug blindfingermarkerings-knappen som referencepunkt, når du betjener enheden.

Lytte til en fast station

1 Vælg "FM"- eller "AM"-funktionen.

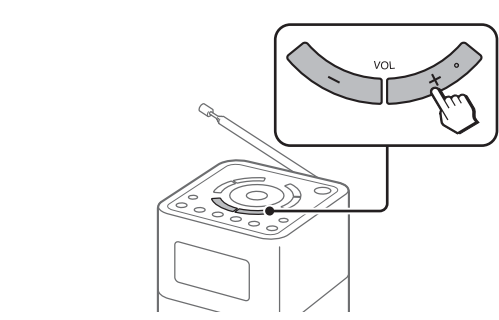


2 Vælg den ønskede faste station.



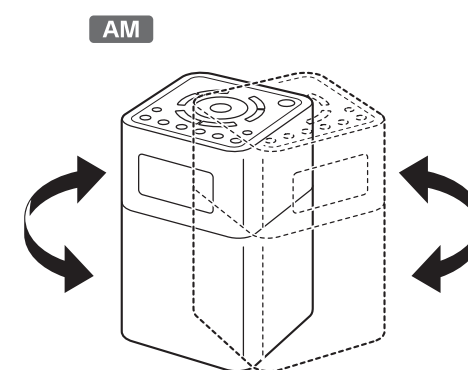
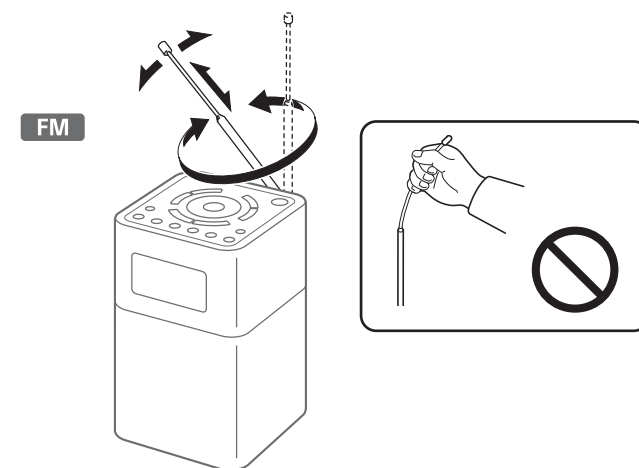
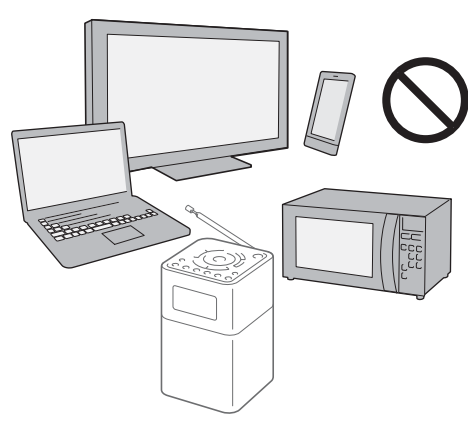
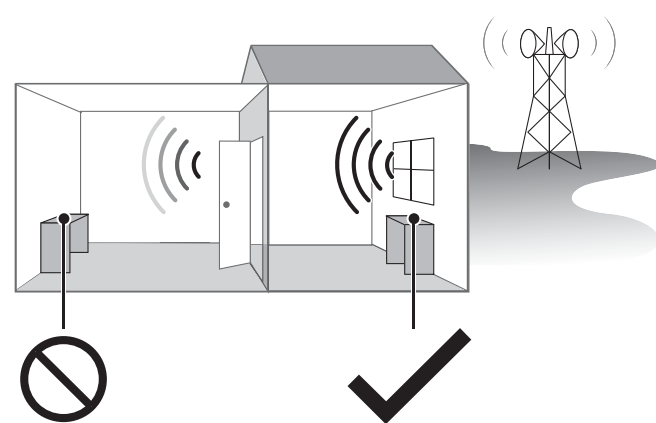
Bemærk
Undlad at holde forvalgs-knappen nede, så du undgår at vælge en fast station ved en fejltagelse.

Justere lydstyrken



Tips
• Den sidst indstillede lydstyrke er lagret i enhedens hukommelse.
• **VOL +** på enheden er en blindfingermarkerings-knap. Brug blindfingermarkerings-knappen som referencepunkt, når du betjener enheden.

Forbedre FM/AM-radiomodtagelse



Indstilling af starttimeren

Du kan indstille enheden til automatisk at tænde radioen på et angivet tidspunkt.

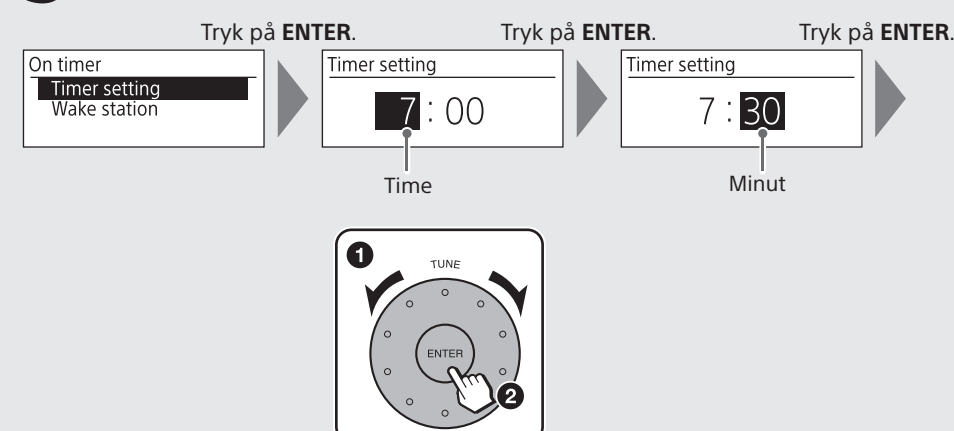
Indstil først uret. Se "Introduktion" for at få flere oplysninger.

1 Tryk på **SETTINGS**.

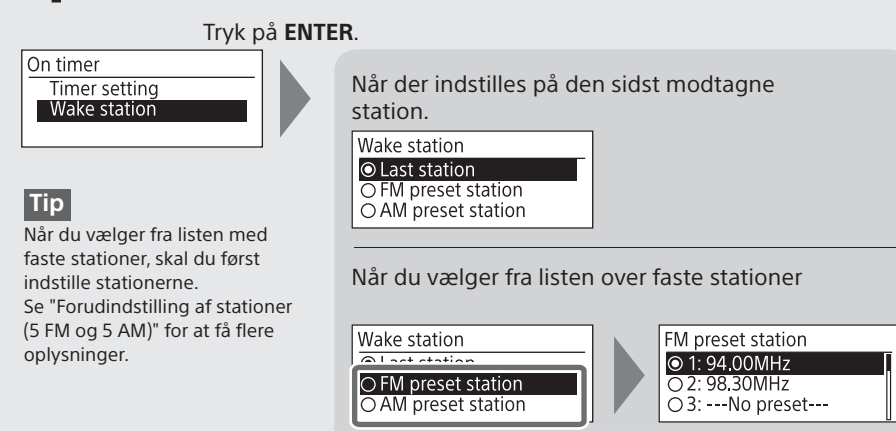
2 Vælg "On timer".

Ved indstilling i standbytilstand
Settings
On timer
Time
Auto power off
1 Drej **TUNE**-hjulet for at vælge en indstilling.
2 Tryk på **ENTER**.
Udfør den samme procedure for følgende trin.

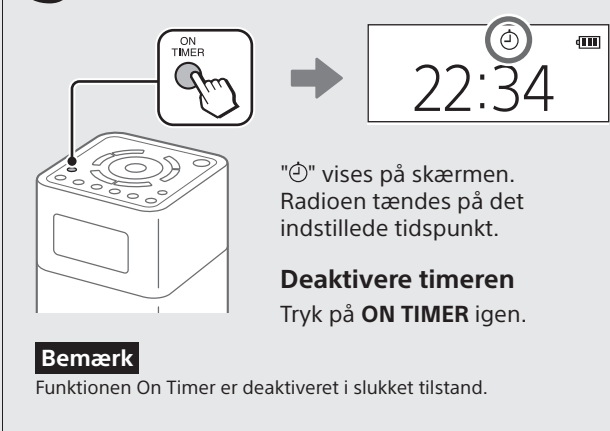
3 Indstil time og minut.



4 Indstil den station, der skal modtages på det indstillede tidspunkt.



5 Aktiver timeren.

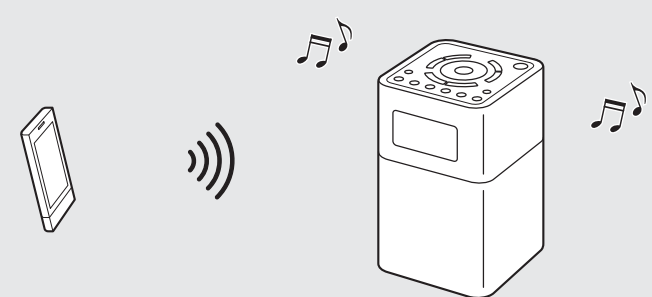


"O" vises på skærmen. Radioen tændes på det indstillede tidspunkt.
Deaktivere timeren
Tryk på **ON TIMER** igen.

Bemærk
Funktionen On Timer er deaktiveret i slukket tilstand.

Lytte til musik fra en BLUETOOTH-enhed

Ved at bruge BLUETOOTH-tilslutningen kan du lytte til musik fra trådløst tilsluttede BLUETOOTH-enheder, f.eks. mobiltelefoner, smartphones, musikafspillere osv.



Kompatible BLUETOOTH-enheder

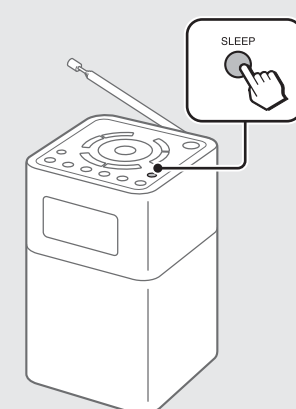
Kompatibilitetskravene for enhederne er følgende. Før du bruger en enhed med denne enhed, skal du kontrollere, at den opfylder kravene.
• Enhederne skal understøtte A2DP (Advanced Audio Distribution Profile) og AVRCP (Audio/Video Remote Control Profile).
• NFC-funktionalitet (kræves kun, når du bruger NFC-tilslutningsfunktionen for enheden).

Om BLUETOOTH-standbytilstand

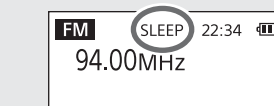
BLUETOOTH-standbytilstand gør det muligt for enheden automatisk at foretage en BLUETOOTH-tilslutning fra en BLUETOOTH-enhed.
Se "Punkter i indstillingsmenuen" for at få flere oplysninger.

Tip
Trådløs BLUETOOTH-teknologi fungerer inden for et område på ca. 10 m.

Indstilling af sleep-timeren



Tryk på **SLEEP** flere gange for at vælge den ønskede tid (i minutter).



Når sleep-timer er indstillet, vises der "SLEEP" på skærmen. Enheden skifter til standbytilstand, når der er gået et angivet tidsrum.

Tips
• Den sidst indstillede tid lagres i enhedens hukommelse.
• Du kan kontrollere, hvor lang tid der er tilbage, til enheden skifter til standbytilstand, ved at trykke på **SLEEP** igen efter indstilling af sleep-timer.

Tilslutning med en BLUETOOTH-enhed

Hvis din BLUETOOTH-enhed har en NFC-funktion, er denne procedure unødvendig. Se "Tilslutning med One-touch (NFC)" nedenfor.

1 Tænd enheden, og vælg "Bluetooth"-funktionen.

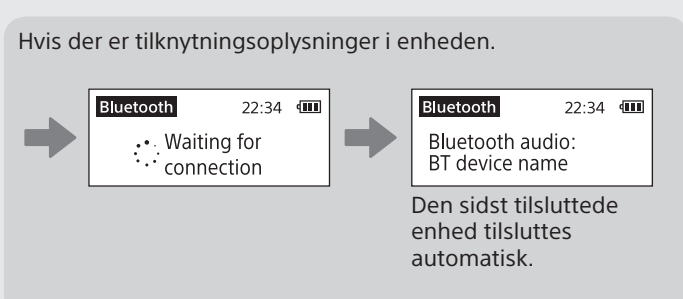


Når du bruger enheden første gang (hvis der ikke er nogen tilknytningsoplysninger i enheden)

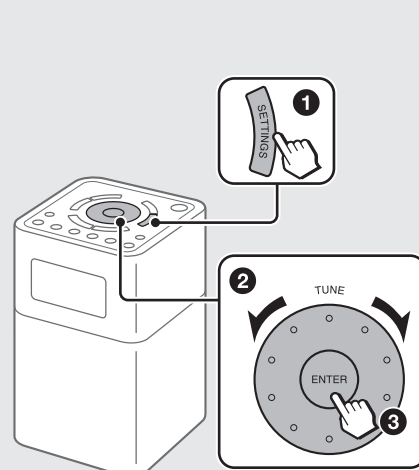
Enheden skifter automatisk til tilknytningsstilstand. I så fald skal du fortsætte til trin 3.

Når du tilslutter den anden og efterfølgende enheder

Fortsæt til trin 2.

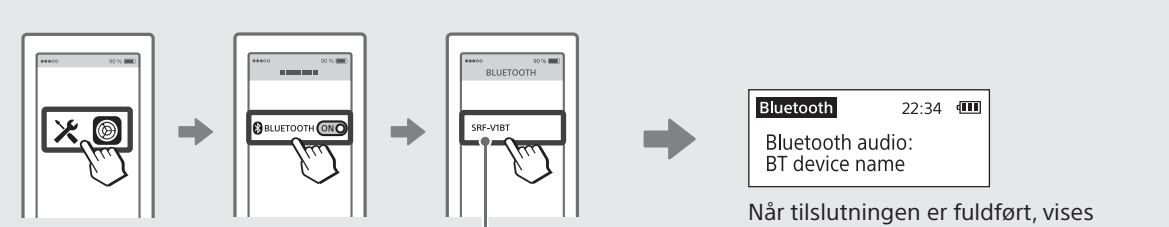


2 Vælg "Bluetooth pairing".



Settings
Bluetooth pairing
Bluetooth standby
On timer
1 Tryk på **SETTINGS**.
2 Drej **TUNE**-hjulet for at vælge en indstilling.
3 Tryk på **ENTER**.
"Waiting for pairing" vises på skærmen.

3 På BLUETOOTH-enheden skal du aktivere BLUETOOTH-funktionen og foretage tilknytningsproceduren.



Vælg "SRF-V1BT". Hvis "SRF-V1BT" ikke vises, skal du foretage en søgning på enheden.

Hvis du ønsker flere oplysninger, kan du se den betjeningsvejledning, der fulgte med BLUETOOTH-enheden. Hvis du bliver bedt om at angive en adgangskode, skal du skrive "0000".

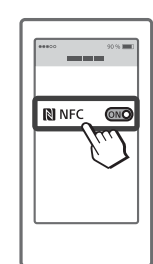
Når tilslutningen er fuldført, vises BLUETOOTH-enhedens navn på skærmen.

Afbyrde BLUETOOTH-tilslutningen
Vælg den anden funktion end BLUETOOTH-funktionen.

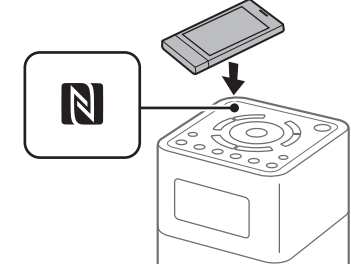
Tilslutning med One-touch (NFC)

Kompatible smartphones
Smartphones med indbygget NFC-funktion (OS: Android™ 2.3.3 eller nyere, bortset fra Android 3.x)

1 Aktiver NFC-funktionen på BLUETOOTH-enheden.



2 Lad BLUETOOTH-enheden berøre N-Mark på enheden.



Bluetooth 22:34
Bluetooth audio:
BT device name

Når tilknytningen er fuldført, vises BLUETOOTH-enhedens navn på skærmen.

Afbyrde BLUETOOTH-tilslutningen
Lad BLUETOOTH-enheden berøre N-Mark på enheden.

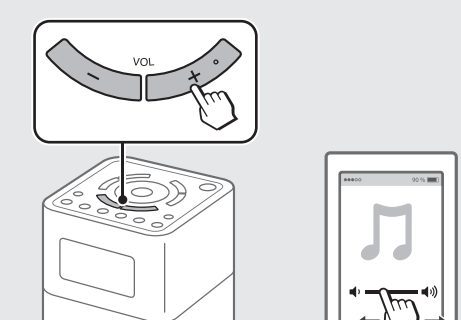
Bemærk
Hvis din NFC-kompatible smartphone har en ældre OS-version end Android 4.1.x, skal du downloade og starte programmet "NFC Easy Connect".
"NFC Easy Connect" er et gratis program til Android-smartphones, som kan hentes på Google Play™. (Programmet er muligvis ikke tilgængeligt i alle lande/områder).

Lytte til musik

1 Start afspilningen på BLUETOOTH-enheden.

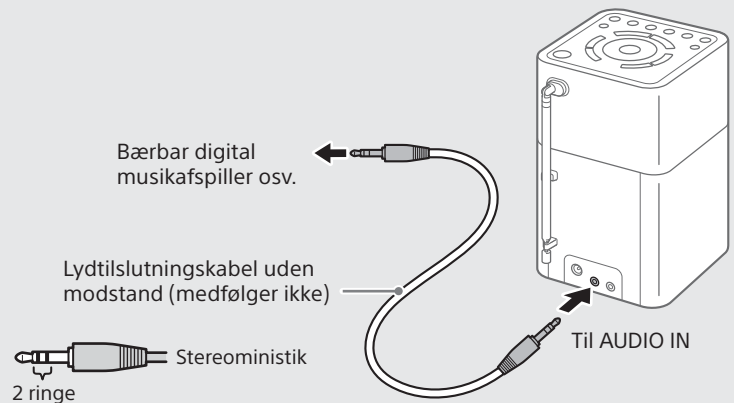


2 Juster lydstyrken.

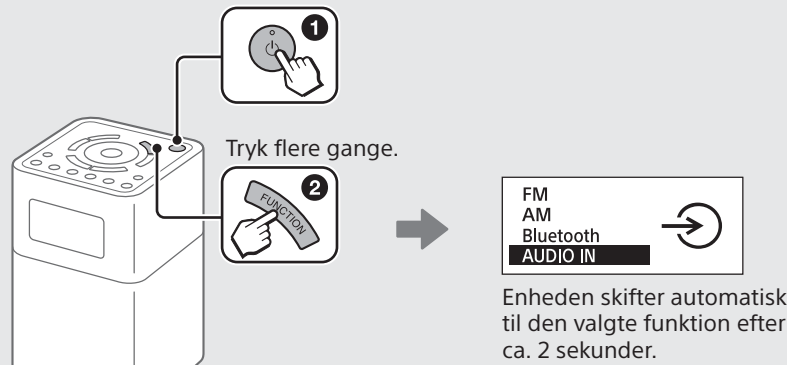


Lytte til musik fra en ekstern enhed

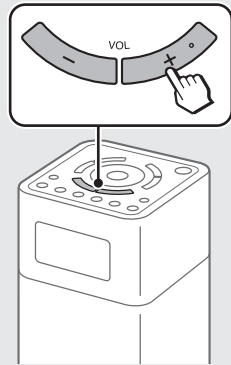
1 Tilslut den eksterne enhed til enheden.



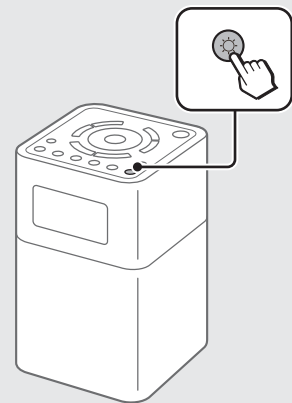
2 Tænd enheden, og vælg "AUDIO IN"-funktionen.



3 Start afspilning på den tilsluttede enhed, og juster lydstyrken.



Indstilling af lysstyrken på skærmen



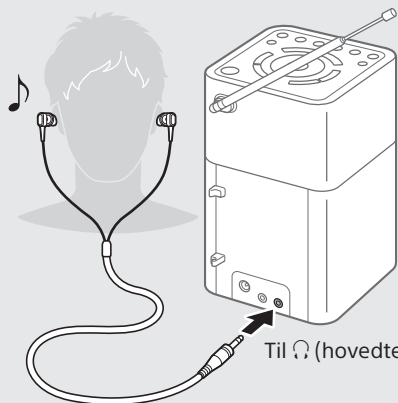
Tryk på flere gange for at vælge den ønskede lysstyrke.

Høj (standard) → Mellem → Lav
← Fra →

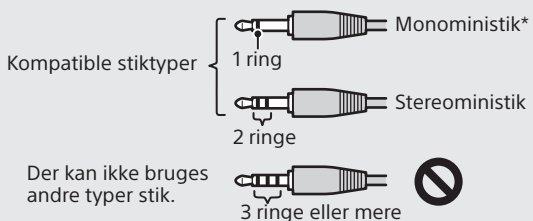
Bemærk
Når enheden får strøm fra det indbyggede batteri, slukkes skærmens baggrundslys i ca. et halvt minut efter handlingen.

Lytte gennem hovedtelefoner

Tilslut hovedtelefoner, der har et stereo- eller et monoministik* (medfølger ikke).



Bemærk
Brug hovedtelefoner med et stereoministik (3-polet) eller et monostik (2-polet). Det høres ingen lyd, hvis du bruger andre typer stik.

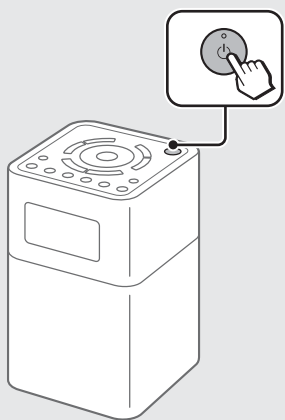


Der kan ikke bruges andre typer stik.

* Når du lytter til stereolyd gennem monohovedtelefoner, høres du kun lyd fra den venstre kanal.

Indstilling af slukket tilstand

Du kan indstille enheden til slukket tilstand for at reducere strømforbruget, hvis du ikke bruger enheden.



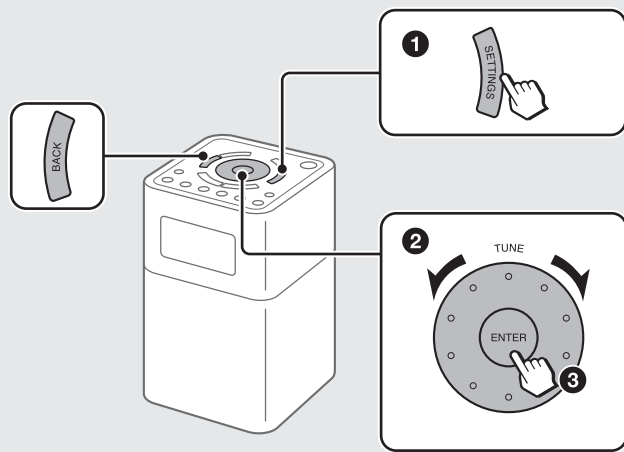
Tryk på og hold nede i ca. 2 sekunder for at skifte til slukket tilstand. Skærmen slukkes.

Bemærk
Funktionen On Timer er deaktiveret i slukket tilstand.

Tip
Hvis du trykker på , mens enheden er tændt, skifter den til standbytilstand. I standbytilstand kan du tænde skærmens baggrundslysning, hvis du ønsker det, når funktionen On Timer er aktiveret.

Punkter i indstillingsmenuen

Grundlæggende betjening:



Vende tilbage til det øverste menuniveau

Tryk på **BACK**.

Afslutte indstillingsmenuen

Tryk på **SETTINGS** igen.

BLUETOOTH-indstillinger

BLUETOOTH-indstillinger kan indstilles, når "Bluetooth"-funktionen er valgt.

Bluetooth pairing

Se "Tilslutning med en BLUETOOTH-enhed".

Bluetooth standby

Når BLUETOOTH-standbytilstand er indstillet til "On", skifter enheden til en ventetilstand for en BLUETOOTH-tilslutning, selv når enheden er i standbytilstand. Når du foretager en BLUETOOTH-tilslutning fra en BLUETOOTH-enhed, tændes enheden automatisk.

Tips

- Indstil BLUETOOTH-standbytilstand til "Off" for at reducere strømforbruget, når enheden er i standbytilstand.
- Strømindikatoren lyser gult, når enheden er i standbytilstand, og når BLUETOOTH-tilstand er aktiveret.

Bemærk

Hvis AC-adapteren ikke er sluttet til, er BLUETOOTH-standbytilstand deaktiveret.

Andre indstillinger

On timer

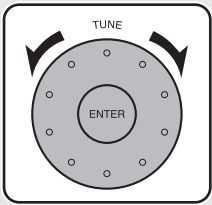
Se "Indstilling af starttimeren".

Sound

Du kan også justere lydniveauet.

Treble: Justerer niveauet for diskantlyd.

Bass: Justerer niveauet for baslyd.



Time

Time setting: Indstiller uret. Se "Introduktion" for at få flere oplysninger.

12H/24H: Vælg visningstilstanden for uret, 12-timers ur eller 24-timers ur.

Bemærk

Uret indstilles, hvis AC-adapteren tages ud, og det indbyggede batteri er fuldstændigt afladet.

Beep

Vælg "On" for at aktivere biplyden, når du betjener enheden.

Auto power off

Når "Auto power off" er indstillet til "Enable (15min)", skifter enheden automatisk til standbytilstand i ca. 15 minutter, hvis der ikke er nogen handling eller noget lydsignaloutput.

Initialize

Vælg "OK" for at initialisere enheden til standardindstillingerne fra fabrikken. Alle indstillinger, f.eks. forudindstillede radiostationer og oplysninger om tilknytningsregistrering slettes.

ADVARSEL

Udsæt ikke apparatet for åben ild (f.eks. tændte stearinlys).

Kraftigt lydtryk fra øreproppetoner og hovedtelefoner kan forårsage tab af hørelse.

Forholdsregler

- Betjen kun enheden med de strømklidder, der er angivet i "Specifikationer". Ved vekselstrømsbetjening skal du kun bruge den medfølgende AC-adapter. Brug ikke nogen anden type AC-adapter.
- Hvis du ikke bruger den medfølgende AC-adapter, kan enheden blive beskadiget, da stikkens polaritet kan være anderledes hos andre producenter.



- Når enheden får strøm fra det indbyggede batteri, anbefales det, at du tager AC-adapteren ud af stikkontakten og DC IN-stikket. Tag stikket ud af den eksterne strømklide, før du betjener enheden.
- Undgå at udsætte enheden for ekstreme temperaturer, direkte sollys, fugtighed, sand, støv og mekanisk stød. Efterlad aldrig radioen i en parkeret bil, der står i solen.
- Udsæt ikke enheden for et kraftigt tryk eller hårdhændet behandling. På nogle modeller er der brugt glasmateriale til skærmen. Hvis glasset splintres eller revner, kan det medføre beskadigelse. I denne situation skal du straks stoppe med at bruge enheden og lade være med at røre ved de beskadigede dele.
- Hvis der kommer faste genstande eller væske ned i enheden, skal du frakoble AC-adapteren og fjerne enheden kontrolleret af en kvalificeret tekniker, før den bruges igen.
- Da der bruges en stærk magnet i højttalerne, skal du holde kredittkort med magnetisk kodning eller fjederure væk fra enheden for at forhindre mulig beskadigelse fra magneten.
- Rengør systemet med en blød tør klud. Anvend ikke skuresvampe, skurepulver eller opløsningsmidler, såsom sprit eller rensebenzin, som kan beskadige finishen.
- Betjen ikke enheden med våde hænder, da det kan medføre kortslutning.
- Pas på ikke at sprøjte vand på enheden. Enheden er ikke vandtæt.
- Når du ikke bruger enheden i en længere periode, skal du oplade batteriet hver 6. måned.
- Under visse omstændigheder, især når luften er meget tør, er det ikke usædvanligt, at der forekommer statisk elektricitet, eller at du får stød, når du kommer i kontakt med andre genstande. I dette tilfælde når ørepuderne berører dine ører. Energien fra denne naturlige afladning er utrolig lille og udsendes ikke af dit produkt, men er snarere et resultat af de naturlige omgivelser.
- Lytning med denne enhed ved høj lydstyrke kan påvirke hørelsen. Af hensyn til trafikssikkerhed bør denne enhed ikke bruges, når du kører eller cykler.

Kontakt nærmeste Sony-forhandler, hvis du har spørgsmål eller problemer i forbindelse med enheden.

Fejlfinding

Kontakt nærmeste Sony-forhandler, hvis et problem fortsætter, efter du har udført følgende kontroller.

Generelt

Skærmen er utydelig, og der vises ingen oplysninger.

- Enheden bruges i ekstremt høje eller lave temperaturer eller på et sted med megen fugt.

Der kan ikke skrues op for lydstyrken, når enheden får strøm fra det indbyggede batteri.

- Hvis niveauet for resterende batteri er lavt (når batterikonet er tomt), er det maksimale lydstyrkeniveau begrænset til "22". Oplad enheden ved at tilslutte AC-adapteren (medfølger).

Lydstyrkeniveauet er lavt i "Bluetooth"-funktionen eller "AUDIO IN"-funktionen sammenlignet med lydstyrkeniveauet, når du lytter til radioen.

- Reguler først lydstyrken på den tilsluttede enhed.

Enheden skifter automatisk til standbytilstand.

- Som standard er denne enhed indstillet til at skifte automatisk til standbytilstand efter ca. 15 minutter, hvis der ikke er nogen handling eller noget lydsignaloutput. Se "Auto power off" i "Punkter i indstillingsmenuen" for at få yderligere oplysninger.

Radio

Meget svag eller afbrudt lyd eller utilfredsstillende modtagelse.

- Hvis du er i en bygning, så stil dig hen til et vindue.
- Træk antennen ud, og juster længden og vinklen for at opnå den bedste modtagelse.
- Hvis der er placeret en mobiltelefon tæt på enheden, høres der en høj støj fra enheden. Hold telefonen væk fra enheden.

En ønsket station kan ikke modtages, når der trykkes på en forvalgsknap.

- Kontroller, at du har valgt det ønskede bånd (FM eller AM), før du trykker på forvalgsknappen. Der kan indstilles en station for hvert bånd på hver knap.
- Du kan have holdt forvalgsknappen på stationen nede, hvilket medfører, at stationen erstattes af en anden. Tilfældet den ønskede station igen.
- Forvalgsknapper kan ikke bruges, når indstillingsmenuen vises.
- Hvis du er flyttet til et andet område, skal du tildele den nye station til en forvalgsknap.

BLUETOOTH

Der er ingen lyd.

- Sørg for, at denne enhed ikke er for langt væk fra BLUETOOTH-enheden, eller at denne enhed ikke modtager interferens fra et trådløst lokalt netværk eller en anden trådløs 2,4 GHz-enhed eller fra en mikroølgeovn.
- Kontroller, at BLUETOOTH-tilslutningen er udført korrekt mellem denne enhed og BLUETOOTH-enheden.
- Foretag tilknytning igen. (Se "Tilslutning med en BLUETOOTH-enhed").
- Hold enheden væk fra metalgenstande og -overflader.
- Sørg for, at BLUETOOTH-funktionen er aktiveret på BLUETOOTH-enheden.

Lyden springer, eller kommunikationsafstanden er for kort.

- Hvis der er en enhed, der skaber elektromagnetiske bølger, f.eks. et trådløst lokalt netværk, andre BLUETOOTH-enheder eller en mikroølgeovn i nærheden, skal du flytte dem væk, hvis det er muligt. Eller brug enheden væk fra sådanne kilder.
- Fjern eventuelle forhindringer mellem enhederne, eller flyt enhederne væk fra forhindringen.
- Flyt enhederne så tæt på hinanden som muligt.
- Placer denne enhed på en anden måde.
- Prøv at bruge BLUETOOTH-enheden i en anden position.

Der kan ikke etableres en forbindelse.

- Afhængigt af den enhed, der skal tilsluttes, kan det tage nogen tid at starte kommunikationen.
- Foretag tilknytning igen. (Se trin 2 og 3 i "Tilslutning med en BLUETOOTH-enhed").
- Hvis du vil lytte til musik på en enhed, der ikke har en BLUETOOTH-funktion, f.eks. en PC uden BLUETOOTH-funktion, skal du tilslutte enheden til AUDIO IN-stikket på enheden. (Se "Lytte til musik fra en ekstern enhed" for at få flere oplysninger).
- Der kan ikke etableres BLUETOOTH-tilslutning med to BLUETOOTH-enheder på samme tid.

Tilknytning mislykkes.

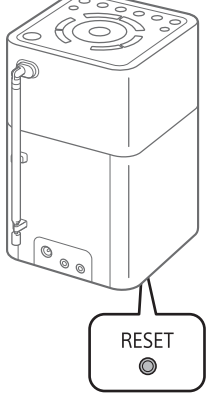
- Anbring BLUETOOTH-enheden tættere på enheden.
- Sørg for, at BLUETOOTH-funktionen er aktiveret på BLUETOOTH-enheden.
- Hvis BLUETOOTH-tilslutningen ikke kan etableres, når tilknytningen er udført, skal du udføre trin 3 af "Tilslutning med en BLUETOOTH-enhed".
- Slet modelnavnet på denne enhed fra BLUETOOTH-enheden, og foretag tilknytning igen. (Se trin 2 og 3 i "Tilslutning med en BLUETOOTH-enhed").

Tilknytning ved hjælp af NFC-funktionen mislykkes.

- Prøv manuel tilknytning. (Se "Tilslutning med en BLUETOOTH-enhed"). Nogle NFC-kompatible smartphones kan måske ikke tilknyttes ved brug af NFC-funktionen på denne enhed. Dette afhænger af funktionerne eller specifikationerne for enheden.
- Genstart "NFC Easy Connect", og flyt din smartphone langsomt over N-Mark.
- Kontroller, at smartphonen opfylder kravene til kompatibilitet. (Se "Kompatible smartphones" i "Tilslutning med One-touch (NFC)").

Hvis enheden stadig ikke fungerer korrekt

Prøv at trykke på **RESET** i bunden med en tynd pind. Enheden genstartes med de brugerkonfigurerede indstillinger.



Hvis der udføres vedligeholdelse.
Alle brugerkonfigurerede indstillinger, f.eks. forudindstillede radiostationer, sleep-timer og ur, kan blive initialiseret. Noter dine indstillinger ned, så du har dem, hvis du får brug for at konfigurere dem igen.

Licens og varemærker

- BLUETOOTH-varemærket og -logoerne er ejet af Bluetooth SIG, Inc. Enhver brug af sådanne varemærker af Sony Corporation sker under licens.
- N Mark er et varemærke eller et registreret varemærke tilhørende NFC Forum, Inc. i USA og i andre lande.
- Android™ og Google Play™ er varemærker tilhørende Google Inc.
- Andre varemærker og varemærkenavne tilhører deres respektive ejere. I denne vejledning er ™ og ® ikke angivet.

Anvendelsestid for litiumbatteri

BLUETOOTH: ca. 32 timer*1

FM: ca. 31 timer*1

AM: ca. 15,5 timer*1

*1 Når den angivne musikkilde anvendes, og lydstyrkeniveauet på enheden er indstillet til følgende:
—BLUETOOTH: 20
—FM: 25
—AM: 30

BLUETOOTH: ca. 15 timer*2

FM: ca. 25,5 timer*2

AM: ca. 15,5 timer*2

*2 Når den angivne musikkilde anvendes, og lydstyrkeniveauet på enheden er indstillet til maksimum

Strømforbrug

Ved standbytilstand
0,6 watt eller mindre
(når skærmens lysstyrke er indstillet til høj og BLUETOOTH-standbytilstand er aktiveret)
Ved slukket tilstand
0,2 watt eller mindre

Mål

Ca. 106 mm × 172 mm × 117 mm (B/H/D) inklusiv fremstikkende dele og kontroller

Vægt

Ca. 880 g

Medfølgende tilbehør

AC-adapter (AC-E5820) (1)

Garanti (1)

Design og specifikationer kan ændres uden varsel.