

— 595-448-41(1) (DA-FI-NO-SV)

Trådløst stereoheadset

Langattomat stereokuulokkeet

Trådløst stereohodesett

Trådløst stereoheadset

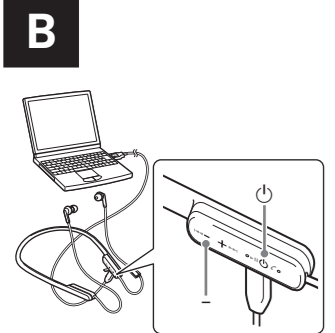
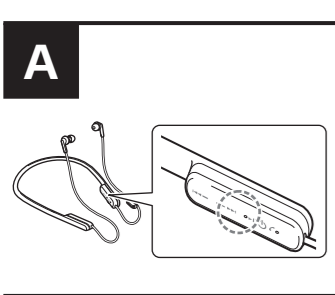
Trådløst stereoheadset



MDR-XB70BT

©2016 Sony Corporation

http://www.sony.net/



Meddelelse til kunder: Følgende oplysninger er kun gældende for **udstyr, der er solgt i lande, hvor EU-direktiverne gælder** Dette produkt er fremstillet af eller på vegne af Sony Corporation, 1-7-1 Konan Minato-ku Tokyo, 108-0075 Japan. Forespørgsler i forbindelse med produktoverholdelse baseret på EU-lovgivning skal adresseres til den godkendte repræsentant, Sony Belgium, bjikantoor van Sony Europe Limited, Da Vincilaan 7-D1, 1935 Zaventem, Belgien. Henvendelser vedrørende service eller garanti skal ske til de adresser, der står anført i de separate service- eller garantidokumenter.

CE

Sony Corp. erklærer hermed, at dette udstyr er i overensstemmelse med de nødvendige krav og andre relevante bestemmelser i direktivet 1999/5/EF.

Hvis du ønsker flere oplysninger, kan du gå til følgende URL:

http://www.compliance.sony.de/

Bortskaffelse af opbrugte batterier og elektriske og elektroniske produkter (gælder i EU og andre europæiske lande med egne indsamlings-systemer)

Dette symbol på produktet, batteriet eller emballagen betyder, at produktet og batteriet ikke må bortskaffes som husholdningsaffald. På nogle batterier bliver dette symbol muligvis brugt sammen med et kemisk symbol. Det kemiske symbol for kviksølv (Hg) eller bly (Pb) er angivet, hvis batteriet indeholder mere end 0,0005 % kviksølv eller 0,004 % bly. Ved at sikre, at sådanne produkter og batterier bortskaffes korrekt, forebygges mod mulige negative konsekvenser for sundhed og miljø, som kunne opstå ved en forkert affaldshåndtering. Genindvinding af materialerne vil medvirke til at bevare naturens ressourcer.

I tilfælde af produkter, der af sikkerheds-, ydelses- eller dataintegritetsmæssige årsager kræver permanent tilslutning til et indbygget batteri, må det pågældende batteri kun udskiftes af en kvalificeret tekniker. For at sikre en korrekt håndtering af batterier og elektriske og elektroniske produkter må disse produkter kun afleveres på dertil indrettede indsamlingspladser beregnet til affaldshåndtering af elektriske og elektroniske produkter. For alle andre batterier henvises der til afsnittet om, hvordan batteriet tages ud af produktet på en sikker måde. Indlever batteriet på en deponeringsplads specielt indrettet til genindvinding af brugte batterier. Yderligere oplysninger om genindvinding af dette produkt eller batteri kan fås ved at kontakte den kommunale genbrugsstation eller den butik, hvor produktet eller batteriet blev købt.

Bluetooth®-varemærket og -logoerne er registrerede varemærker, der er ejet af Bluetooth SIG, Inc., og enhver anvendelse af sådanne varemærker af Sony Corporation er underlagt licens.

N-Mark er et varemærke eller et registreret varemærke tilhørende NFC Forum, Inc. i USA og i andre lande.

Microsoft, Windows og Windows Vista er registrerede varemærker eller varemærker tilhørende Microsoft Corporation i USA og/eller andre lande.

Mac og Mac OS er varemærker tilhørende Apple Inc., der er registreret i USA og andre lande.

iPhone er et varemærke tilhørende Apple Inc., der er registreret i USA og andre lande.

Andre varemærker og varemærkenavne tilhører deres respektive ejere.

Forholdsregler

Om BLUETOOTH-kommunikation

- Trådløs BLUETOOTH-teknologi fungerer inden for et område på ca. 10 m. Det maksimale kommunikationsområde kan variere afhængig af forhindringer (mennesker, metal, væg osv.) eller det elektromagnetiske miljø.
- Antennen er indbygget i enheden som illustreret med den punkterede strek (figur **A**). Følsomheden i BLUETOOTH-kommunikation forbedres ved at vende den indbyggede antenne mod den tilsluttede BLUETOOTH-enhed. Hvis der er forhindringer mellem antennen på den tilsluttede enhed og den indbyggede antenne på denne enhed, kan der forekomme støj eller udfald, eller kommunikationen kan blive deaktiveret.
- BLUETOOTH-kommunikation kan blive deaktiveret, eller der kan forekomme støj eller udfald under følgende forhold.
 - Der er en person mellem enheden og BLUETOOTH-enheden.
 - Denne situation kan blive forbedret ved at placere BLUETOOTH-enheden, så den vender mod enhedens antenne.
 - Der er en forhindring (f.eks. metal eller en væg mellem denne enhed og BLUETOOTH-enheden.

– Der er en enhed, der bruger en frekvens på 2,4 GHz, som f.eks. en Wi-Fi-enhed, en trådløs telefon eller en mikrobølgeovn i brug i nærheden af denne enhed.

- Da BLUETOOTH-enheder og Wi-Fi (IEEE802.11b/g/n) bruger den samme frekvens(2,4 GHz), kan der forekomme mikrobølgeovnerferens, og det kan resultere i støj eller lydudfald, eller at kommunikationen deaktiveres, hvis denne enhed bruges i nærheden af en Wi-Fi-enhed. I denne situation skal du gøre følgende.

- Brug denne enhed mindst 10 meter væk fra Wi-Fi-enheden.
- Hvis denne enhed bruges inden for 10 m. fra en Wi-Fi-enhed, skal du slukke for Wi-Fi-enheden.
- Installer denne enhed og BLUETOOTH-enheden så tæt på hinanden som muligt.
- Mikrobølger, der udsendes fra en BLUETOOTH-enhed, kan påvirke funktionaliteten af medicinske enheder.
- Sluk for denne enhed og andre BLUETOOTH-enheder på følgende placeringer, da de kan forårsage en ulykke:
 - hvor der er brandfarlige luftarter, i et hospital og på benzinstationer
 - i nærheden af automatiske døre eller en brandalam
- Brug ikke enheden på et fly. Radiobølger kan påvirke instrumenter, som kan være årsag til en ulykke pga. af fejlfunktion.
- På grund af egeksaberne ved trådløs BLUETOOTH-teknologi, forsinkes den lyd, der afsplises på denne enhed, en lille smule i forhold til den lyd, der afsplises på BLUETOOTH-enheden, når der tales i telefonen, eller når der lyttes til musikken.
- Denne enhed understøtter sikkerhedsfunktioner, der overholder BLUETOOTH-standarden for at levere en sikker trådløs tilslutning, når der anvendes trådløs BLUETOOTH-teknologi, men sikkerheden er muligvis ikke tilstrækkelig for situationen. Vær forsigtig, når du kommunikerer ved brug af trådløs BLUETOOTH-teknologi.
- Vi påtager os intet ansvar for lægøge af oplysninger under BLUETOOTH-kommunikation.
- Tilslutning til alle BLUETOOTH-enheder kan ikke garanteres.
 - Der kræves en enhed, der er udstyret med en BLUETOOTH-funktion, for at overholde den Bluetooth-standard, der er angivet af Bluetooth SIG, Inc., og blive godkendt.
 - Selvom den tilsluttede enhed overholder ovenfor omtalte BLUETOOTH-standard, er det ikke alle enheder, der kan tilsluttes, eller som fungerer korrekt. Dette afhænger af enhedens funktioner eller specifikationer.
 - Når du taler håndfrit i telefonen, kan der forekomme støj, afhængig af enheden eller kommunikationsmiljøet.
- Afhængigt af den enhed, der skal tilsluttes, kan det tage nogen tid at starte kommunikationen.

Om brugen af opkaldsapps til smartphones og computere

- Denne enhed understøtter kun normale indgående opkald. Opkaldsapps til smartphones og computere understøttes ikke.
- Hvis lyden ofte springer under afspilning**
 - Situationen kan forbedres ved at ændre kvalitetsindstillingen for trådløse afspilningstilstand til SBC på den transmitterende enhed. Hvis du ønsker flere oplysninger, kan du se den betjeningsvejledning, der fulgte med den transmitterende enhed.
- Om opladning af enheden**
 - Denne enhed kan kun oplades via USB. Der kræves en computer med USB-port til opladning.
 - Denne enhed kan ikke tændes, og du kan heller ikke bruge BLUETOOTH-funktionen under opladning.
 - Hvis du ikke bruger enheden i en længere periode, kan det genopladelige batteri muligvis ikke bevare opladningen. Batteriet vil muligvis kunne bevare en opladning korrekt efter gentagne afladninger og opladninger.
 - Når du ikke bruger enheden i en længere periode, skal du oplade batteriet en gang hvert halve år for at undgå overafledning.
 - Hvis den tid, du kan bruge enheden, bliver meget kort, skal det genopladelige batteri muligvis udskiftes med et nyt. Kontakt den nærmeste Sony-forhandler for at få batteriet udskiftet.

Medfølgende dele:

- Trådløst stereoheadset (1)
- Mikro-USB-kabel (ca. 50 cm) (1)
- Lange hybride silikoneøreproder (SS/5/M/L 2 af hver)
- Clip (1)
- Referencevejledning (dette ark) (1)
- Betjeningsvejledning (1)
- Andre dokumenter (1 sæt)

- Den faktiske rækkevidde afhænger af faktorer, som f.eks. forhindringer mellem enheder, magnetfelter i nærheden af en mikrobølgeovn, statisk elektricitet, modtagefølomsæthed, antennens ydeevne, operativsystem, software mv.
- BLUETOOTH-standardprofilen angiver formålet med BLUETOOTH-kommunikation mellem enheder.
- Codec: Komprimerings- og konverteringsformat for lydsignaler
- Underbånds-codec
- Advanced Audio Coding

Trådløst stereoheadset

Strømkilde: DC 3,7 V: Indbygget genopladeligt litiumionbatteri DC 5 V: Ved opladning via USB

Vægt: Ca. 43 g

Driftstemperatur: 0° C til 40° C

Nominelt strømforbrug: 0,8 watt

Anvendelsestimer:

Ved tilslutning via BLUETOOTH-enhed

Musikafspilningstid: Maks. 9 timer

Kommunikationstid: Maks. 8,5 timer

Standbytid: Maks. 200 timer

Bemærk: Anvendelsestiden kan være kortere afhængig af codec og anvendelsesforholdene.

Opladningstid:

Ca. 2,5 timer
Bemærk: Opladningstiden kan være kortere afhængig af anvendelsesforholdene.

Opladningstemperatur: 5° C til 35° C

Receiver

Type: Lukket, dynamisk

Driverenhed: 12 mm

Frekvenskurve: 4 Hz-24.000 Hz

Mikrofon
Type: MEMS
Retningsangivelse: Retningsuafhængig
Effektivt frekvensområde: 50 Hz-8.000 Hz

Systemkrav for batteriopladning via USB

PC, hvor et af følgende operativsystemer og USB-port er installeret på forhånd:

Operativsystemer
Windows® 10 Home/Windows® 10 Pro
Windows® 8.1/Windows® 8.1 Pro
Windows® 8/Windows® 8 Pro
Windows® 7
Home Basic/Home Premium/ Professional/Ultimate
Windows Vista® (Service Pack 2 eller nyere)
Home Basic/Home Premium/Business/ Ultimate/Media Center Edition 2005

(hvis du bruger Mac)
Mac OS X (version 10.8 eller nyere)

Design og specifikationer kan ændres uden varsel.

Suomi

— 595-448-41(1) (DA-FI-NO-SV)

VAROITUS

Sähköiskujen välttämiseksi älä avaa koteloa. Laitteen saa huoltaa vain ammattitaitoinen huoltoliike.

Älä astenna laitetta suljettuun tilaan, kuten kirjahyllyn tai suljettuun kaappiin.

Älä altista akkuja tai paristoja (akkuja tai paristoja sisältävää laitetta) pitkäsi aikaa lämmönlähteille, kuten suoralle auringonvalolle tai tulelle.

Älä pura, avaa tai paloittele toissijaisia kennonja tai akkuja.

Jos kenno vuotaa, älä anna nesteen päästä ihellesi tai silmiisi. Jos kää kuitenkini näin, huuhtele alue runsaalla vedellä ja hakeudu lääkäriin. Toissijaiset kennot ja akut on ladattava ennen käyttöä. Tarkista asianmukaiset latausohjeet aina valmistajan ohjeista tai laitteen käyttöoppaasta. Kun laite on ollut säilytyksessä pitkään, kennot tai akut on mahdollisesti ladattava ja purettava useamman kerran parhaan mahdollisen suorituskyvyn varmistamiseksi. Hävitä laite asianmukaisesti.

Huomautus asiakkaille: seuraavat tiedot koskevat ainoastaan laitteita, joita myydään EU:n direktiivejä noudattavissa maissa.
Tämän tuotteen valmistaja on Sony Corporation, 1-7-1 Konan Minato-ku Tokyo, 108-0075 Japani. Euroopan unionin lainsäädäntöön perustuvaa vaatimustenmukaisuutta koskevissa asioissa valtuutettu edustaja on Sony Belgium, bjikantoor van Sony Europe Limited, Da Vincilaan 7-D1, 1935 Zaventem, Belgia. Huoltoa ja takuuta koskevissa asioissa pyydämme ottamaan yhteyttä erillisissä huolto- ja takuuasikirjoissa annettuihin osoitteisiin.

CE

Sony Corp. ilmoittaa täten, että tämä laite vastaa direktiivin 1999/5/EY olennaisia vaatimuksia ja muita asiaankuuluvia määräyksiä.

Lisätietoja on seuraavassa URL-osoitteessa: http://www.compliance.sony.de/

Käytöstä poistettujen akkujen, paristojen sekä sähkö- ja elektroniikkalaitteiden hävittäminen (koskee Euroopan unionia sekä muita Euroopan maita, joissa on erilliset keräysjärjestelmät)

Musikafspilningstid: Maks. 9 timer
Kommunikationstid: Maks. 8,5 timer
Standbytid: Maks. 200 timer

Bemærk: Anvendelsestiden kan være kortere afhængig af codec og anvendelsesforholdene.

Opladningstid:

Ca. 2,5 timer
Bemærk: Opladningstiden kan være kortere afhængig af anvendelsesforholdene.

Opladningstemperatur: 5° C til 35° C

Receiver
Type: Lukket, dynamisk
Driverenhed: 12 mm
Frekvenskurve: 4 Hz-24.000 Hz

Mikrofon
Type: MEMS
Retningsangivelse: Retningsuafhængig
Effektivt frekvensområde: 50 Hz-8.000 Hz

Systemkrav for batteriopladning via USB

PC, hvor et af følgende operativsystemer og USB-port er installeret på forhånd:

Operativsystemer
Windows® 10 Home/Windows® 10 Pro
Windows® 8.1/Windows® 8.1 Pro
Windows® 8/Windows® 8 Pro
Windows® 7

Home Basic/Home Premium/ Professional/Ultimate

Windows Vista® (Service Pack 2 eller nyere)

Home Basic/Home Premium/Business/ Ultimate/Media Center Edition 2005

(hvis du bruger Mac)

Mac OS X (version 10.8 eller nyere)

Design og specifikationer kan ændres uden varsel.

Suomi

— 595-448-41(1) (DA-FI-NO-SV)

Varoimet

BLUETOOTH-tiedonsiirto

- Langattoman BLUETOOTH-tekniikan kantama on noin 10 metriä. Enimmäisyhteysalue voi vaihdella esteiden (esim. ihmiskehon, metallipinnan tai seinän) tai sähkömagneettisen ympäristön mukaan.
- Tämä laite voidaan ladata vain USB-liitännän kautta. Lataamiseen vaaditaan USB-liitännällä varustettu henkilökohtainen tietokone.
- Tätä laitetta ei voi käynnistää eikä BLUETOOTH-toimintoa voi käyttää lataamisen aikana.
- Jos et aio käyttää laitetta pitkään aikaan, ladattava akku ei ehkä pysty säilyttämään riittävää varausta. Akku pystyy säilyttämään varauksen asianmukaisesti sen jälkeen, kun se on purettu ja ladattu useamman kerran.
- Jos laite on säilytyksessä pitkän aikaa, lataa akku puolen vuoden välein ylipurkautumisen estämiseksi.
- Jos laitteen käyttöaika muuttuu erittäin lyhyeksi, ladattava akku on vaihdettava uuteen. Ota yhteyttä lähimpään Sony-jälleenmyyjään akun vaihtamista varten.

• BLUETOOTH-yhteyts voi katketa tai äänentoistossa saattaa esiintyä kohinaa tai katkoja seuraavissa tilanteissa:

- Kehosi on laitteen ja BLUETOOTH-laitteen välissä.
- Voit parantaa yhteyttä suuntaamalla BLUETOOTH-laitteen laitteen antennia kohti.
- Laitteen ja BLUETOOTH-laitteen välissä on este, kuten metallipinta tai seinä.

– Tämän laitteen lähellä käytetään 2,4 GHz:n taajuutta käyttävää laitetta, kuten Wi-Fi-laitetta, langatonta puhelinlaite tai mikroaaltounia.

- Koska BLUETOOTH-laitteet ja Wi-Fi (IEEE802.11b/g/n) käyttävät samaa taajuutta (2,4 GHz), voi ilmetä mikroaaltohäiriöitä, ja äänentoistossa saattaa esiintyä kohinaa tai katkoja tai yhteyts voi katketa, jos tätä laitetta käytetään Wi-Fi-laitteen lähellä.
- Toimi tällöin seuraavasti:
 - Käytä laitetta vähintään 10 metrin etäisyydellä Wi-Fi-laitteesta.
 - Jos laitetta käytetään alle 10 metrin etäisyydellä Wi-Fi-laitteesta, sammuta Wi-Fi-laite.
- Asenna tämä laite ja BLUETOOTH-laite mahdollisimman lähelle toisiaan.

• BLUETOOTH-laitteen säteilemät mikroaallot voivat vaikuttaa elektronisten laitteiden toimintaan.
Sammuta tämä laite ja muut BLUETOOTH-laitteet onnettomuksien välttämiseksi seuraavissa ympäristöissä:

- paikoissa, joissa on tulenarkoja kaasuja, sairaaloissa ja huoltoasemilla
- automaattisten ovien ja palohälyttimien läheisyydessä.

- Älä käytä laitetta lentokoneessa. Radioaallot voivat häiritä mittareita ja aiheuttaa toimintahäiriöistä johtuvan onnettomuuden.
- Langattoman BLUETOOTH-tekniikan ominaisuuksien vuoksi laitteen toistamassa äänessä voi puhelimessa puhumisen tai musiikin kuuntelun aikana ilmetä hieman viivettä BLUETOOTH-laitteen toistamaan äänen verrattuna.
- Tämä laite tukee BLUETOOTH-standardin mukaisia suojaustoimintoja, joilla voidaan suojata tiedonsiirtoyhteyts langatonta BLUETOOTH-tekniikkaa käytettäessä. Joitakin asetuksia käytettäessä suojaus ei ehkä kuitenkaan ole riittävä. Ole huoltohenkilöstön tehtäväksi. Varmista käytöstä poistettujen akkujen sekä sähkö- ja elektroniikkalaitteiden asianmukainen käsittely toimittamalla ne soveltuviin kierrätys- ja keräyspisteisiin. Jos kyse on muista akuista, katso lisätietoja kohdasta, jossa annetaan ohjeet akun turvalliseen irrottamiseen. Toimita akku/paristo käytöstä poistettujen akkujen kierrätyskesstä huolehtivaan kierrätys- ja keräyspisteeseen. Saat lisätietoja tuotteiden ja akkujen kierrätyksestä paikallisilta viranomaisilta, jätehuoltoyhtiöstä tai liikkeestä, josta tuote tai akku on ostettu.
- Bluetooth®-sana ja -logot ovat Bluetooth SIG, Inc:n omistamia rekisteröityjä tavaramerkkejä, joita Sony Corporation käyttää lisenssillä.
- N-merkki on NFC Forum, Inc:n tavaramerkki tai rekisteröity tavaramerkki Yhdysvalloissa ja muissa maissa.
- Microsoft, Windows ja Windows Vista ovat Microsoft Corporationin rekisteröityjä tavaramerkkejä tai tavaramerkkejä Yhdysvalloissa ja/tai muissa maissa.

Microsoft, Windows ja Windows Vista ovat Microsoft Corporationin rekisteröityjä tavaramerkkejä tai tavaramerkkejä Yhdysvalloissa ja muissa maissa.

iPhone on Apple Inc:n tavaramerkki, joka on rekisteröity Yhdysvalloissa ja muissa maissa.

Muut tavaramerkit ja tuotenimet ovat omistajiensa omaisuutta.

Jos ääni hyypii usein toiston aikana

- Voit lieventää ongelmaa muuttamalla langattoman toiston laatuasetuksia tai valitsemalla lähettävissä laitteessa langattomaksi toistotilaksi SBC-tilan. Lisätietoja on lähettävän laitteen mukana toimitetuissa käyttöohjeissa.
- Laitteen laaminen**
 - Tämä laite voidaan ladata vain USB-liitännän kautta. Lataamiseen vaaditaan USB-liitännällä varustettu henkilökohtainen tietokone.
 - Tätä laitetta ei voi käynnistää eikä BLUETOOTH-toimintoa voi käyttää lataamisen aikana.
 - Jos et aio käyttää laitetta pitkään aikaan, ladattava akku ei ehkä pysty säilyttämään riittävää varausta. Akku pystyy säilyttämään varauksen asianmukaisesti sen jälkeen, kun se on purettu ja ladattu useamman kerran.
 - Jos laite on säilytyksessä pitkän aikaa, lataa akku puolen vuoden välein ylipurkautumisen estämiseksi.
 - Jos laitteen käyttöaika muuttuu erittäin lyhyeksi, ladattava akku on vaihdettava uuteen. Ota yhteyttä lähimpään Sony-jälleenmyyjään akun vaihtamista varten.

Staatista sähköä koskeva huomautus

- Runkoon kertynyt staattinen sähkö voi aiheuttaa korvissa kihelmöintiä. Voit vähentää ilmion vaikutuksia käyttämällä luonnollista aineista valmistettuja vaatteita.

Jos laite ei toimi oikein

- Palauta laitteen asetukset (kuva **B**). Liitä kuulokkeet toimitukseen kuuluvalla micro-USB-kaapelilla käynnissä olevaan tietokoneeseen ja paina sitten ↵- ja →-painikkeita samaan aikaan. Laitteen asetukset stautetaan. Pariliitostietoja ei poisteta.
- Jos ongelma ei selvä edes, odella kuvatus asetuksen palautustoiminnon suorittamisen jälkeen, alusta laite seuraavasti:
 - Irrota micro-USB-kaapeli micro-USB-liitännästä, sammuta laite ja paina sitten ↵- ja →-painikkeita samanaikaisesti yli 7 sekunnin ajan. Merkivalo (sininen) välähtää neljä kertaa, ja laitteen tehdasasetukset palautetaan. Kaikki pariliitostiedot poistetaan.
- Kun laite on asustettu, se ei ehkä muodosta yhteyttä iPhoneen tai tietokoneeseen. Poista tällöin laitteen pariliitostiedot iPhonesta tai tietokoneesta ja muodosta sitten pariliitos uudelleen.

Muuta

- Älä aseta tätä laitetta kosteaan, polyiseen, nokiseen tai höyriseen paikkaan tai altista sitä suoralle auringonvalolle. Älä jätä laitetta autoon pitkäksi aika. Searauksena voi olla toimintahäiriö.
- Radioaallojen vastaanotto-olosuhteista ja laitteen käyttöpaikasta riippuen BLUETOOTH-laite ei ehkä toimi matkapuhelimissa.
- Laitteen kuunteleminen suurella äänenvoimakkuudella voi heikentää kuuluvuutta.
- Älä turvallisuuksista käytä tätä laitetta ajon tai pyöräilyn aikana.
- Älä käytä laitetta paikoissa, joissa voi olla vaarallista, jos et kuule ympäristön ääniä, kuten rautatieyhteisissä, rautatieaseman laitureilla ja rakennustyömailla.

- Älä aseta laitteen päälle painavia esineitä tai kohdista laitteesen painetta, sillä se voi vääntyä pitkäaikaisen säilytyksen aikana.
- Älä altista laitetta voimakkaile iskulle.
- Puhdista laite pehmeällä, kuivalla liinalla.
- Älä altista laitetta vedelle. Laite ei ole vesiitiivi.
- Noudata seuraavia varotoimia.
 - Älä pudota laitetta pesuallatseen tai muuhun vedellä täytettyyn säiliöön.
 - Älä käytä laitetta kosteissa paikoissa tai huonolla säällä, kuten sateessa tai lumisateessa.
 - Älä anna laitteen kastua.
 - Jos kosketa laitetta märin käsin tai käirit sen kosteisiin vaatteisiin, laite voi kastua, ja seurauksena voi olla toimintahäiriö.

- Jos tunnet ollosi laitteen käytön jälkeen epämuakavaksi, lopeta välittömästi laitteen käyttö.
- Korvalaput voivat rapistua pitkäaikaisen säilytyksen tai käytön aikana.
- Jos sinulla on laitteesen liittyviä kysymyksiä tai ongelmia, joita ei ole käsitelty tässä oppaassa, ota yhteyttä lähimpään Sony-jälleenmyyjään.

Voit tilata lisävarusteena saatavat korvapalat lähimmäältä Sony-jälleenmyyjältä.

Muotoilu ja tekniset tiedot voivat muuttua ilman erillistä ilmoitusta.

Tekniset tiedot

Yleistä
Tietoliikennejärjestelmä: BLUETOOTH-määrityksen versio 4.1
Lähti: BLUETOOTH-määrityksen mukainen teholuokka 2
Enimmäisyhteysalue: näköetäisyydellä noin 10 m ¹⁾
Taajuusalue: 2,4 GHz:n kaista (2,4000–2,4835 GHz)
Modulaatiotapa: FHSS
Yhteensopivat BLUETOOTH-profiilit²⁾: <ul style="list-style-type: none">A2DP (Advanced Audio Distribution Profile) AVRCP (Audio Video Remote Control Profile) HFP (Hands-free Profile) HSP (Headset Profile)
Tuettu pakkausmuoto³⁾: SBC ⁴⁾ , AAC ⁵⁾
Tuettu sisällönsuojausmenetelmä: SCMS-T
Lähtäysalue (A2DP): <ul style="list-style-type: none">20 – 20 000 Hz (näytteennottoaajuus 44,1 kHz)

Pakkauksen sisältö:

- Langattomat stereokuulokkeet (1)
- Micro-USB-kaapeli (noin 50 cm) (1)
- Hybridisiikoniikumikorvapalat (SS/5/M/L, 2 kpl kutakin)
- Pidike (1)
- Viiteopas (tämä opas) (1)
- Käyttöohjeet (1)
- Muita asiakirjoja (1 sarja)

¹⁾ Todelliseen kantamaan vaikuttavat useat tekijät, kuten laitteen välissä olevat esteet, mikroaaltouunin lähellä olevat magneettikentät, staattinen sähkö, vastaanottoherkyys, antennin teho, käyttöjärjestelmä ja ohjelmistoversoellus.

²⁾ BLUETOOTH-standardiprofiilit määrittävät laitteen välisen BLUETOOTH-tiedonsiirron tarkoituksen.

³⁾ Pakkausmuoto: äänisignaalin pakkaus- ja muuntomuoto

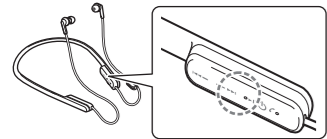
⁴⁾ Alkiaan pakkausmuoto

⁵⁾ Advanced Audio Coding

Langattomat stereokuulokkeet

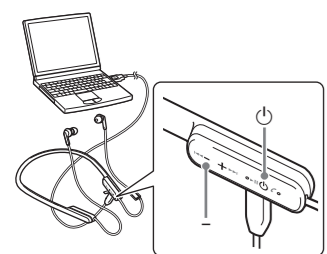
Virtälähti: DC 3,7 V: sisäänrakennettu litiumioniakku

A



Ikon for brukte batterier og elektrisk utstyr

B



Ikon for brukte batterier og elektrisk utstyr

Norsk

ADVARSEL

Åpning av kabinetet utgjør en fare for elektrisk støt. Overlat alle reparasjoner til kvalifisert personell.

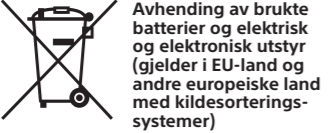
Ikke plasser apparatet på et avgrenset område, for eksempel i en bokhylle eller et innebygd kabinet.

Ikke utsett batteriene (batteripakken eller batteriene som er satt inn) for overdreven varme som f.eks. solskinn, brann eller lignende over lenger tid. Ikke demonter, åpne eller makuler sekundære celler eller batterier. Hvis en celle skulle lekke, må du ikke la væsken å komme i kontakt med huden eller øynene. Hvis du kommer i kontakt med væsken, vask det utsatte området med store mengde vann og kontakt lege. Sekundære celler og batterier må være fullt ladet før bruk. Se alltid produsentens instruksjoner eller utstyrshåndboken for egnede ladeinstruksjoner. Etter lengre perioder med oppbevaring, kan det være nødvendig å lade opp og lade ut cellene eller batteriene flere ganger før å oppnå maksimal ytelse. Avhend på riktig måte.

Merknad til kunder: informasjonen nedenfor gjelder bare for utstyr som er solgt i land hvor EU-direktivene gjelder
Dette produktet er produsert av eller på vegne av Sony Corporation, 1-7-1 Konan Minato-ku Tokyo, 108-0075 Japan. Forsørsler knyttet til produktets samsvar med EU-lovgivningen skal rettes til den autoriserte representanten, Sony Belgium, bjikntoor van Sony Europe Limited, Da Vincilaan 7-D1, 1935 Zaventem, Belgia. Ved spørsmål om service og garanti se adressene som er angitt i de separate service- og garantidokumentene.

CE

Sony Corp. erklærer herved at dette utstyret samsvarer med de spesifikke kravene og andre relevante bestemmelser i direktiv 1999/5/EC. Du finner mer informasjon på denne URL-adressen: http://www.compliance.sony.no/



Ikon for brukte batterier og elektrisk utstyr

Ikon for brukte batterier og elektrisk utstyr

Avhending av brukte batterier og elektrisk utstyr (gjelder i EU-land og andre europeiske land med kildesorterings-systemer)
Dette symbolet på produktet, batteriet eller innpakningen viser at produktet og batteriet ikke skal håndteres som husholdningsavfall. På noen batterier kan dette symbolet brukes sammen med et kjemisk symbol. Hvis batteriet inneholder mer enn 0,0005 % kvikksølv eller 0,004 % bly, er det også merket med de kjemiske symbolene for kvikksølv (Hg) eller bly (Pb). Hvis du passer på å kvitte deg med slike produkter og batterier på en riktig måte, bidrar du til å forhindre potensielle negative miljø- og helsekonsekvenser som skyldes feilaktig avfallshåndtering. Resirkulering av materialene bidrar til å bevare naturressursene. I tilfeller der produkter av sikkerhets-, ytelses- eller dataintegritetsårsaker krever en permanent tilkobling til et innebygd batteri, må dette batteriet bare skiftes av kvalifisert teknisk personell. Lever disse produktene etter endt levetid på et egnet innsamlingssted for resirkulering av batterier og elektrisk og elektronisk utstyr for å sikre at det håndteres riktig. For alle andre batterier kan du se delen om hvordan du tar ut batteriet fra produktet. Lever batteriet på egnet innsamlingssted for resirkulering av brukte batterier. Kommunen, det lokale renovasjonsselskapet eller forretningen hvor du kjøpte produktet eller batteriet kan gi mer informasjon om gjenvinning av disse.

Bluetooth®-merket og -logoene er registrerte varemerker som eies av Bluetooth SIG, Inc., og all bruk av slike merker av Sony Corporation skjer under lisens.

N-merket er et varemerke eller et registrert varemerke som tilhører NFC Forum, Inc. i USA og i andre land.

Mac og Mac OS er varemerker som tilhører Apple Inc., registrert i USA og andre land.

iPhone er et registrert varemerke for Apple Inc., registrert i USA og andre land.

Andre varemerker og -navn tilhører de respektive eierne.

Forsiktighetsregler

Om BLUETOOTH-kommunikasjon

- Trådløs BLUETOOTH-teknologi opererer innenfor et område på omtrent ti meter. Maksimal kommunikasjonsrekkevidde kan variere avhengig av hindringer (menneskekropp, metall, vegg, etc.) eller elektromagnetisk miljø.
- Antennen er innebygd i enheten slik den stiplede linjen viser (fig. **A**). Sensitiviteten til BLUETOOTH-kommunikasjonen kan forbedres ved å endre retningen på den innebygde antennen som er koblet til BLUETOOTH-enheten. Når det er hindringer mellom antennen til den tilkoblede enheten og den innebygde antennen til denne enheten, kan det oppstå støy, lyden kan bli borte, eller kommunikasjon kan bli deaktivert.
- BLUETOOTH-kommunikasjon kan deaktiveres, det kan oppstå støy, eller lyden kan bli borte under følgende forhold.
 - Det er en person mellom enheten og BLUETOOTH-enheten. Denne situasjonen kan forbedres ved å plassere BLUETOOTH-enheten med antennen rettet mot enheten.
 - Det er en hindring, som for eksempel en metallgjenstand eller vegg mellom enheten og BLUETOOTH-enheten.
 - En enhet som bruker et frekvensbånd på 2,4 GHz, som for eksempel en Wi-Fi-enhet, en trådløs telefon eller en mikroølgeovn, brukes nær denne enheten.
- Fordi BLUETOOTH-enheter og Wi-Fi (IEEE802.11b/g/n) bruker samme frekvens (2,4 GHz), kan det oppstå mikroølgeforstyrrelser som resulterer i støy eller at lyden blir borte eller at kommunikasjonen deaktiveres nær en Wi-Fi-enhet. I slike tilfeller må du utføre følgende trinn.
 - Bruk denne enheten minst ti meter fra Wi-Fi-enheten.
 - Hvis enheten befinner seg innenfor ti meter fra en Wi-Fi-enhet, slår du av Wi-Fi-enheten.
 - Installer enheten og BLUETOOTH-enheten så nær hverandre som mulig.

• Mikroølger som avgis fra en BLUETOOTH-enhet kan påvirke virkemåten til elektronisk medisinsk utstyr. Slå av denne enheten og andre BLUETOOTH-enheter på følgende steder for å unngå risiko for ulykke:

- på steder med lettantennelig gass, for eksempel sykehus eller bensinstasjoner
- i nærheten av automatiske dører eller en brannalarm

• Ikke bruk enheten på et fly. Radiølger kan påvirke instrumenter og medføre en ulykke på grunn av funksjonsfeil.

- På grunn av egenskapene til den trådløse BLUETOOTH-teknologien, blir lyden som spilles av på enheten, marginalt forsinket i forhold til lyden som spilles av på BLUETOOTH-enheten når du snakker i telefonen eller lytter til musikk.
- Enheten støtter sikkerhetsfunksjoner som er i samsvar med BLUETOOTH-spesifikasjonen for sikker tilkobling under kommunikasjon ved hjelp av trådløs BLUETOOTH-teknologi. Avhengig av innstillingen kan imidlertid denne sikkerheten være utlstrøkkelig. Vær forsiktig når du utfører kommunikasjon ved hjelp av trådløs BLUETOOTH-teknologi.

- Vi påtar oss ikke noe ansvar for informasjon som fanges opp under BLUETOOTH-kommunikasjon.
- Vi kan ikke garantere tilkobling til alle typer BLUETOOTH-enheter.
 - En enhet som har BLUETOOTH-funksjon, kan det hende at enkelte enheter ikke tilkobles / ikke fungerer som de skal, avhengig av enhetsfunksjonene eller -spesifikasjonene.
 - Det kan oppstå støy mens du snakker med håndfri avhengig av enheten eller kommunikasjonsomgivelsene.
- Avhengig av enheten som skal kobles til, kan det kreve litt tid å starte kommunikasjonen.

Om bruk av ringeapper for smarttelefoner og datamaskiner

- Etter enheten støtter bare vanlige innkommende anrop. Ringeapper for smarttelefoner og datamaskiner slttes ikke.

Hvis lyden ofte hopper under avspilling

• Situasjonen kan bedres ved å endre innstillingene for trådløs avspillingskvalitet eller feste den trådløse avspillingsmodusen til SBC på senderenheten. Les bruksanvisningen som fulgte med overføringsenheten, hvis du vil ha mer informasjon.

Om lading av enheten

• Denne enheten kan bare lades med USB. Det kreves en datamaskin med USB-port for å lade.

- Under lading kan ikke denne enheten slås på, og BLUETOOTH-funksjonen er heller ikke tilgjengelig.
- Hvis du ikke bruker enheten i en lang periode, kan det hende at det oppladbare batteriet ikke kan opprettholde tilstrekkelig lading. Batteriet vil kunne holde på ladingen igjen etter at det utlades og lades flere ganger.
- Hvis du legger bort enheten en lang stund, bør du lade batteriet en gang i halvåret for å forhindre overutlading.
- Hvis tiden du kan bruke enheten blir veldig kort, bør du bytte ut det oppladbare batteriet med et nytt batteri. Kontakt din nærmeste Sony-forhandler for å få byttet ut batteriet.

Merknad om statisk elektrisitet

• Statisk elektrisitet som har samlet seg på kroppen kan forårsake mild kribling i ørene. Hvis du vil minke denne effekten, kan du ha på klær som er laget av naturlige materialer.

Hvis enheten ikke fungerer som den skal

- Tilbakestill enheten (Fig. **B**). Koble headsettet til en oppstartet datamaskin med den medfølgende mikro-USB-kabelen, og trykk deretter på ⏻-knappen og – knappen samtidig. Enheten vil bli nullstilt. Pareinformasjon er ikke slettet.

- Hvis problemet vedvarer selv etter tilbakestillingsoperasjonen ovenfor, starter du enheten som følger. Koble mikro-USB-kabelen fra mikro-USB-porten, slå enheten av og hold deretter nede ⏻ og – knappene samtidig i mer enn 7 sekunder. Indikatoren (blå) blinker fire ganger, og fabrikkinnstillingene gjenoprettes. All grupperings- informasjonen slettes.
 - BLUETOOTH-standardprofiler angir formålet med BLUETOOTH-kommunikasjon mellom enheter.
 - Kodek: Lydsignalkomprimering og konverteringsformat
 - Kodek for underbånd
 - Advanced Audio Coding

- Etter at enheten er initialisert vil den kanskje ikke kobles til din iPhone eller datamaskin. Hvis det er tilfelle, må du slette grupperingsinformasjonen fra iPhone-enheten eller datamaskinen og pare dem på nytt.

Andre

- Ikke plasser denne enheten på et sted som er utsatt for fuktighet, støv, sot eller damp, eller i direkte sollys. Ikke la enheten ligge igjen i bilen over lengre tid. Det kan føre til funksjonsfeil.

- Avhengig av radiobølgeforholdene og stedet der utstyret brukes, er det ikke sikkert at BLUETOOTH-enheten vil fungere på mobiltelefoner.
- Bruk av denne enheten med høy lydstyrke kan påvirke hørselen din.
- Av hensyn til trafikksikkerheten bør du ikke bruke enheten mens du kjører eller sykler.
- Ikke bruk enheten på steder hvor det vil være farlig dersom du ikke hører lyder fra omgivelsene, som for eksempel ved en jernbaneovergang, på perrongen på en togstasjon og på byggeplasser.

- Du må ikke legge vekt eller trykk på denne enheten, ettersom dette kan føre til at enheten deformeres ved oppbevaring over lengre tid.
- Ikke utsett enheten for kraftige fysiske støt.
- Bruk en myk og tørr klut til å rengjøre enheten.
- Ikke utsett enheten for vann. Enheten er ikke vannrett.
- Pass på at du følger forhåndsreglene nedenfor.
 - Pass på at du ikke mister enheten i en vask eller annen beholder med vann.
 - Ikke bruk enheten på fuktige steder eller i dårlig vær, som for eksempel i regn- eller snøvær.

- Pass på at enheten ikke blir våt.
- Det kan oppstå støy mens du snakker med håndfri avhengig av enheten eller kommunikasjonsomgivelsene.
- Avhengig av enheten som skal kobles til, kan det kreve litt tid å starte kommunikasjonen.

Om bruk av ringeapper for smarttelefoner og datamaskiner

- Etter enheten støtter bare vanlige innkommende anrop. Ringeapper for smarttelefoner og datamaskiner slttes ikke.
- Hvis du opplever ubehag etter bruk av enheten, må du umiddelbart stoppe å bruke den.
- Kvaliteten til øreproppene kan forringe enheten støtter bare vanlige innkommende anrop. Ringeapper for smarttelefoner og datamaskiner slttes ikke.
- Hvis du har spørsmål eller problemer angående denne enheten som ikke er dekket i denne håndboken, må du kontakte din nærmeste Sony-forhandler.

Erstningsøreplugger kan bestilles som ekstrautstyr fra din nærmeste Sony-forhandler.
--

Spesifikasjoner

Generelt

Kommunikasjonssystem: BLUETOOTH-spesifikasjon, versjon 4.1

Ut: BLUETOOTH-spesifikasjon, strømklasse 1
Maksimal kommunikasjonsavstand: Fri sikt, ca. 10 m¹⁾

Frekvensbånd: 2,4 GHz-bånd (2,4000 GHz – 2,4835 GHz)

Modulasjonsmåte: FHSS

Kompatible BLUETOOTH-profiler^{2):}

A2DP (Advanced Audio Distribution Profile)
AVRCP (Audio Video Remote Control Profile)
HFP (Hands-free Profile)
HSP (Headset Profile)

Støttet kodek^{3):} SBC⁽⁴⁾, AAC⁽⁵⁾

Støttet innholds beskyttelsesmetode: SCMS-T

Overføringsområde (A2DP): 20–20 000 Hz (samplingfrekvens 44,1 kHz)

Innhold i pakken:
Trådløst stereoheadsett (1)
Mikro-USB kabel (omtrent 50 cm) (1)
Hybrid silikonummø ørepropper (SS/S/M/L 2 hver)
Klips (1)
Referansehåndbok (dette arket) (1)
Bruksanvisninger (1)
Andre dokumenter (1 sett)

^[1] Den faktiske rekkevidden varierer avhengig av faktorer som blant annet hindringer mellom enheten, magnetiske elektrisitet, mottaksfølsomhet, antenneytelse, operativsystem og programvare.

^[2] BLUETOOTH-standardprofiler angir formålet med BLUETOOTH-kommunikasjon mellom enheter.

^[3] Kodek: Lydsignalkomprimering og konverteringsformat

^[4] Kodek for underbånd

^[5] Advanced Audio Coding

Trådløst stereoheadsett

Strømkilde: DC 3,7 V: Innebygget oppladbart litium-ion-batteri
DC 5 V: Når det lades med USB

Masse: ca. 43 g

Driftstemperatur: 0 °C til 40 °C

Nominelt strømforbruk: 0,8 W

Brukstimer:

- Ved tilkobling via BLUETOOTH-enhet
 - Avspillingstid for musikk: Maks. 9 timer
 - Kommunikasjonstid: Maks. 8,5 timer
 - Standby-tid: Maks. 200 timer
- Merknad: Brukstimer kan være kortere avhengig av kodeken og bruksforholdene.

Oppladningstid: Ca. 2,5 timer
Merknad: Hvor lang tid det tar å lade kan variere avhengig av forholdene for bruk.

Ladetemperatur: 5 °C til 35 °C

Mottaker

Type: Lukket, dynamisk
Driverenhet: 12 mm
Frekvensrespons: 4 Hz - 24 000 Hz

Mikrofon

Type: MEMS
Direktivitet: Flerveis
Effektivt frekvensområde: 50 Hz - 8000 Hz

Systemkrav for batterilading via USB

Datamaskinen må ha en USB-port, og et av følgende operativsystemer må være forhåndsinstallert:

Operativsystemer
(ved bruk av Windows)
Windows® 10 Home / Windows® 10 Pro
Windows® 8.1 / Windows® 8.1 Pro
Windows® 8 / Windows® 8 Pro
Windows® 7

Home Basic / Home Premium / Professional / Ultimate
Windows Vista® (Service Pack 2 or later)
Home Basic / Home Premium / Business / Ultimate / Media Center Edition 2005

(ved bruk av Mac)
Mac OS X (versjon 10.8 eller nyere)

Design og spesifikasjoner kan endres uten nærmere varsel.

Svenska

VARNING!

Öppna inte höljat, så undviker du elektriska stötar. Låt endast kvalificerad personal utföra service.

Placera inte enheten där det är ont om utrymme, til eksempel i en bokhylla eller inbyggnadslåda.

Utsatt inte batterierna (lösa eller i enheten) for hög värme, till exempel direkt solljus, eld eller liknande under en längre tid.

Ta inte isär, öppna eller förstör sekundärbatterier eller batterier. Om någon av cellerna läcker, låt inte vätskan komma i kontakt med huden eller ögonen. Vid kontakt, tvätta det berörda området med riktligt med vatten och uppsök en läkare. Sekundärbatterier och batterier måste vara laddade före användning. Följ alltid tillverkarens anvisningar eller produktens instruksjonsbok for korrekt laddning. Etter en längre tids lagring kan det vara nödvändigt att ladda eller ladda ur sekundärbatterierna eller batterierna flera gånger før att oppnå maximal prestanda. Kassera batterierna enligt gällande riktlinjer.

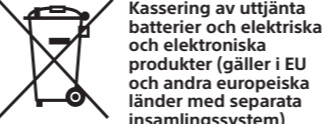
Information till kunder: Följande information gäller endast utrustning som säljs i länder med gällande EU-direktiv

Denna produkt har tillverkats av eller på oppdrag av Sony Corporation, 1-7-1 Konan Minato-ku Tokyo, 108-0075 Japan. Frågor gällande produktöverensstemmelser enligt EU:s lagar hänvisas till auktoriserad representant, Sony Belgium, bjikntoor van Sony Europe Limited, Da Vincilaan 7-D1, 1935 Zaventem, Belgien. Adresser och kontaktinformation for service- og garantiärenden finns i den separata service- og garantidokumentationen.

CE

Härmed intygar Sony Corp. att denna utrustning oppfyller väsentliga krav och andra relevanta bestemmelser i direktivet 1999/5/EG.

Här hittar du mer information: http://www.compliance.sony.de/



Kassering av uttjånta batterier og elektriska produkter (gjæller i EU og andra europeiska l nder med separata insamlingsssystem)
Den h r symbolen p  produktet, batteriet eller f rpackningen anger att produktten og batteriet inte f r behandelas som vanligst hush llsavfall. P  vissa batterier kan denna symbol anv ndas i kombination med en kemisk symbol. Den kemiska symbolen for kvikksilver (Hg) eller bly (Pb) sl s till om batteriet inneholder mer  n 0,0005 % kvikksilver eller 0,004 % bly. N r produkterna og batterierna kasseras p  r tt s tt kan det forebygge de potensiella negative milj - og h lsoeffekter som kan oppst  ved felaktigt avfallsh ntering. Atervinning av material hj per til  t bevare naturens resurser.

F r produkter som s kerhets-, prestanda- eller dataintegritetsk l kr ver permanent anslutning till ett innbygt batteri, b r detta batteri endast bytas av beh rig servicetekniker. L mna det forbrukade batteriet og den elektriska og elektroniska utrustningen p  en  tverningsstasjon for elektriska og elektroniska produkter f r  t garantera en korrekt h ntering. Informasjon om  vriga batterier finns i avsnittet om hur du tar ut batterierna ur produktten s t s kret s tt. L mna in batteriet p  en  tverningsstasjon i beh lleren for forbrukade batterier. Om du vill ha mer informasjon om  tvernningen av produktten eller batteriet, kontaktar du ditt kommunikator, den lokale s p hmningsst nsten eller  terf rs lj ren d r du k pte produktten eller batteriet.

Bluetooth®-ordm rket og logotyperna  r registrerte varum rken som tilh r Bluetooth SIG, Inc., og all anv ndning av dessa logotyper av Sony Corporation sker under lisens.

N-Mark  r ett varum rke eller registrerat varum rke som tilh r NFC Forum, Inc. i USA og andra l nder.

Microsoft, Windows og Windows Vista  r varum rken eller registrerte varum rken som tilh r Microsoft Corporation i USA og/eller andra l nder.

Mac og Mac OS  r varum rken som tilh r Apple Inc. i USA og andra l nder.

iPhone  r ett varum rke som tilh r Apple Inc. i USA og  ndra l nder.

 vriga varum rken og m rkesn m tilh r respektive  gere.

F rsiktighets tg rder

Om BLUETOOTH-kommunikation

- Den tr dl sa BLUETOOTH-tekniken fungerer inom en r ckvidd p  cirka tio meter. Maximal r ckvidd for kommunikation kan variere beroende p  hinder i v gen (personer, metall, v ggar og annat) og elektromagnetiska st rningar.
- Antennen  r innebygd i enheten og hullustreras med den prickade linjen (bild **A**). Du kan f rb ttra k nsligheten i BLUETOOTH-kommunikationen genom att rikta den innbyggede antennen mot den anslutna BLUETOOTH-enheten. Hinder mellan antennen p  den anslutna enheten og den innbyggede antennen i denna enhet kan osaka brus eller avklippst ljud, eller omj ugg ra kommunikation.
- BLUETOOTH-kommunikation kan utlemi, eller brus og avklippst ljud kan forekomme i f ljande f rh llanden:
 - En person befinner sig mellan enheten og BLUETOOTH-enheten. Du kan f rb ttra situasjonen genom att rikta in BLUETOOTH-enheten mot antennen i enheten.
 - Det finns ett hinder, till exempel metall eller en v gg, mellan enheten og BLUETOOTH-enheten.
 - En enhet som anv nder 2,4 GHz-frekvens, till exempel en Wi-Fi-enhet, tr dl s telefon eller mikrov gsugn, anv nds i n rheten av enheten.

- Eftersom BLUETOOTH-enheter og Wi-Fi (IEEE802.11b/g/n) anv nder samma frekvens (2,4 GHz), kan det oppst  mikrov gsst rningar som resulterer i brus eller avklippst ljud eller utebliven kommunikation om enheten anv nds i n rheten av en Wi-Fi-enhet. G r i s  fall f ljande:
 - Anv nd denna enhet p  minst tio meters avst nd fr n Wi-Fi-enheten.
 - St ng av Wi-Fi-enheten om denna enhet anv nds inom tio meters avst nd.
 - Installer denne enhet og BLUETOOTH-enheten s  n ra varandra som m jligt.

- Mikrov ggar fr n BLUETOOTH-enheter kan p verke funktionen hos elektronisk medinsk utrustning. St ng av enheten og andra BLUETOOTH-enheter p  f ljande platur, ettersom de kan osaka ulycksfall:
 - p  platur med l ttant ndlig gas, till exempel sjukhus og bensinstasjon
 - n ra automatiske d rrar eller brandalarm.
- Anv nd inte enheten ombord p  flygplan. Radiov gorna kan p verke instrument s  att de slutar fungere og osakar ulycker.
- P  grunn av egenskaper hos den tr dl sa BLUETOOTH-tekniken kan det h nda att ljudoppspelingen p  headsetet sker med viss f rdr jning fr n ljudoppspelingen p  BLUETOOTH-enheten n r du talar i telefon eller lyssnar p  musikk.

- Enheten har st d for s kerhetsfunksjoner som oppfyller BLUETOOTH-standarden for  t skydda anslutningen ved tr dl s BLUETOOTH-kommunikation. Skyddet kanske emellertid inte  r tilr kkelig beroende p  innstillingen. V r forsiktig n r du kommuniserer via tr dl s BLUETOOTH-teknikk.
- Vi  tar oss inget ansvar for informasjon som f ngas opp av ubeh riga under BLUETOOTH-kommunikasjon.
- Det g r inte  t garantera anslutning till alla typer av BLUETOOTH-enheter.
 - Enheter utrustede med BLUETOOTH-funksjon m ste f lja BLUETOOTH-standarden fastst lld av Bluetooth SIG, Inc. og m ste autentiseras.
 -  ven om den anslutna enheten f ljer BLUETOOTH-standarden enligtt ovan, kan det h nda att vissa enheter inte kan anslutas eller inte fungerer korrekt beroende p  enhetens funksjoner eller spesifikasjoner.
 - N r du talar i telefon via handsfree, kan det forekomme brus beroende p  enheten og kommunikationsforh llanden.
- Beroende p  enheten som ska anslutas kan det ta en stund innan kommunikationen startar.

Anv nda samtalsappar for smarttelefoner og datorer

- Den h r enheten st der enbart normale innkommende samtaler. Samtalsappar for smarttelefoner og datorer st ds inte.

Om ljudet ofta hoppar under oppspeling

• Du kan f rb ttra situasjonen genom att  ndra innstillingen for tr dl s oppspellingskvalitet eller st lla in l get for tr dl s oppspeling p  SBC p  den s ndande enheten. Mer informasjon finns i bruksanvisningen till den s ndande enheten.

Anm rkning om laddning av enheten

- Enheten kan endast laddas via USB-kabel. En dator med USB-port kr vs for  t ladda enheten.
- Enheten kan inte sl s p  og BLUETOOTH-funksjonen kan inte anv ndas under laddning.
- Det laddningsbara batteriet kanskje inte bibeh ller kapasiteten om enheten inte anv nds under l ng tid. Batteriet kan bibeh lla kapasiteten om det har laddats ur og laddats flera g nger.
- Om du inte t nker anv nde enheten under l ng tid, b r du ladda batteriet helt en g ng i halv ret s  att kapasiteten bibeh ls.
- Byt ut det laddningsbara batteriet om du endast kan anv nde enheten under mycket kort tid. Kontakta n rmaste Sony- terf rs lj re for informasjon om hur du byter ut batteriet.

Anm rkning om statisk elektrisitet

- Statisk elektricitet som akkumuleras i kroppen kan osaka en l tt stickande k nsla i  ronen. Du kan minimere effekten genom att b ra kl der i naturmateriale.

Om enheten inte fungerer korrekt

-  terst ll enheten (bild **B**). Anslut headsetet till en startad dator med den medf ljande mikro-USB-kabeln og tryck sedan p  ⏻ knappen og –knappen samtidig. Enheten  terst lls.

- Kodek: Lydsignalkomprimering og omvandlingsformat
- Subband Codec
- Advanced Audio Coding

- Om problemet kvarst r efter att enheten har  terst llts enligtt ovan ska du initiere den p  f ljande s tt:
 - Koppla bort mikro-USB-kabeln fr n mikro-USB-porten, st ng av enheten og h ll knappna ⏻ og – intryckta samtidig i mer  n 7 sekunder. Indikatoren (bl ) blinkar fyra g nger og enhetens fabriksinnstillinger  terst lls.
 - All parkopplingsinformasjon raderas.
- N r enheten har initiertes, kanske den ikke kan anslutas til din iPhone eller dator. Raderer i s  fall enhetens parkopplingsinformasjon p  din iPhone eller datorn og utf r parkopplingen igjen.

 vrigt

- Placera inte enheten p  en plats som uts tt for fukt, damm, sot eller  nga eller i direkt solljus. L mna inte enheten i bilen under l ngre tid. Det kan osaka fel.
- Anv ndning av BLUETOOTH-enheten tillsammans med en mobiltelefon kanskje inte fungerer beroende p  radiov gornas beskafehet og platsen d r utrustningen anv nds.

- Lyssning via enheten p  h g volym kan p verke h rselen.
- Anv nd av trafiks kerhetssk l inte enheten medan du k r bil eller sykler.
- Anv nd inte enheten p  platur d r det kan vara farligtt att inte h ra omgivande ljud, till eksempel vid t goverg nger, t gplattformer og bygggarbetsplatur.
- Uts tt inte enheten for vikt eller tryck under l ngre tids f rvaring, ettersom enheten kan deformeres.
- Uts tt inte enheten for kraftige st tar.
- Reng r enheten med en mjuk og torr duk.
- Uts tt inte enheten for vatten. Enheten  r inte vattent t.