

## Digitalna videokamera HD

## Navodila za začetek

Ta navodila opisujejo potrebne priprave, da začnete uporabljati kamero, osnovne operacije in tako naprej. Za podrobnosti glejte spletni vodnik za pomoč.

[http://rd1.sony.net/help/cam/1640/h\\_zz/](http://rd1.sony.net/help/cam/1640/h_zz/)



Podrobne informacije o načinih uporabe kamere in programske opreme najdete na spodnjem spletnem mestu.

<http://www.sony.net/actioncam/support/>

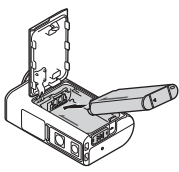


HDR-AS50

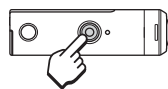
## Preberite najprej

## Kaj je potrebno, da naredite privlačen film s kamero

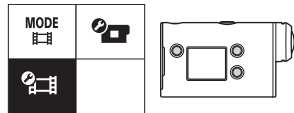
## 1 Uvod



## 2 Snemanje



## 3 Nastavitev



## 4 Povezovanje s pametnim telefonom



## 5 Ustvarjanje lastnega filma

Filme lahko urejate s programsko opremo Sony.

- Action Cam App (za pametni telefon/tablični računalnik)  
<http://www.sony.net/acap/>



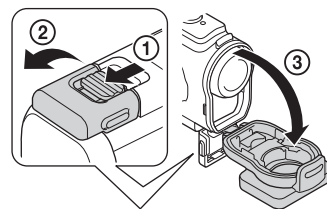
- Action Cam Movie Creator (za osebne računalnike)  
<http://www.sony.net/acmc/>



## Pregled priloženih elementov

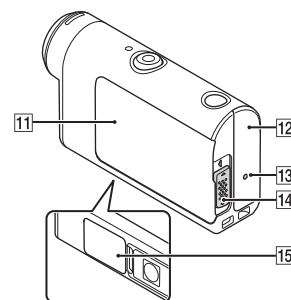
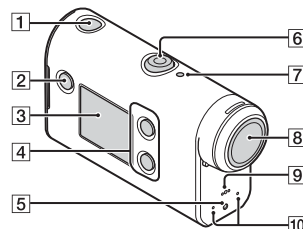
Številka v oklepajih označuje količino priloženih elementov.

- Kamera (1)/podvodno ohišje (MPK-UWH1) (1)
- Kamera je nameščena v podvodno ohišje. Odprite pokrov ohišja, kot je prikazano spodaj.
- Kabel Micro USB (1)
- Paket akumulatorskih baterij (NP-BX1) (1)
- Pritrditvena sponka (1)
- Navodila za začetek (ta dokument) (1)
- Referenčni priročnik (1)



## Glavni deli

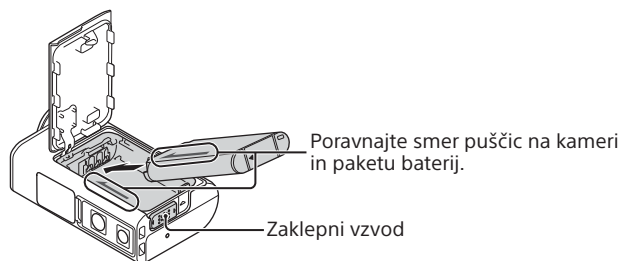
- Gumb  $\odot$  (vklop/stanje pripravljenosti)
- Gumb MENU
- Zaslon
- Gumba UP/DOWN
- Lučka REC
- Gumb REC (Film/Slika)/gumb ENTER (Izbira menija)
- Lučka REC/LIVE
- Objektiv
- Zvočnik
- Mikrofoni
- Pokrov za baterijo
- Pokrov konektorja (večnamenski priključek/priključek Micro USB)
- Lučka REC
- Zaklepni vzvod
- Pokrov za pomnilniško kartico



## Uvod

## Polnjenje paketa baterij

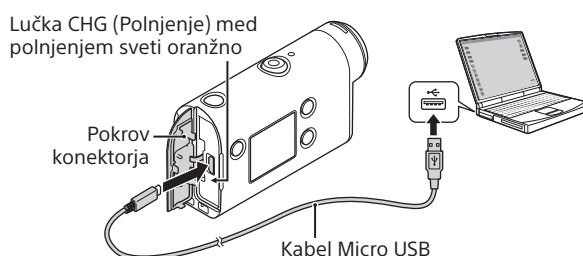
- Zaklepni vzvod potisnite navzdol, da odprete pokrov baterije, in vstavite paket baterij.



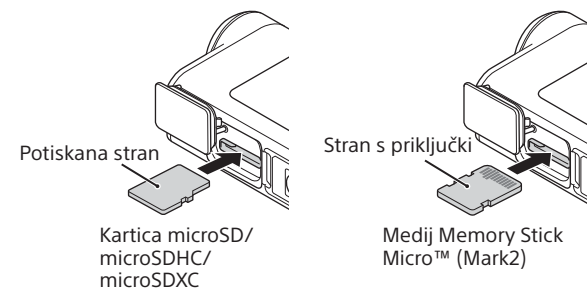
- Trdno zaprite pokrov in potisnite zaklepni vzvod v zaklenjeni položaj.

Prepričajte se, da rumena oznaka na zaklepem vzvodu ni vidna.

- Odprite pokrov priključka ter povežite izklopljeno kamero in vklopljeni računalnik s kablom micro USB (priložen).



## Vstavljanje pomnilniške kartice



## Pomnilniške kartice, ki jih lahko uporabite v kameri

Pomnilniška kartica	MP4	XAVC S
Medij Memory Stick Micro™ (Mark2)	○ (samo Mark2)	-
Pomnilniška kartica microSD	○*1	-
Pomnilniška kartica microSDHC	○*1	○*2
Pomnilniška kartica microSDXC	○*1	○*2

\*1 Kartica SD Speed Class 4 (CLASS 4) ali hitrejša ali UHS Speed Class 1 (U1) ali hitrejša

\*2 Pomnilniška kartica, ki izpolnjuje vse naslednje specifikacije:

- 4 GB ali več pomnilnika
- SD Speed Class 10 (CLASS 10) ali UHS Speed Class 1 (U1) ali hitrejša

## Opombe

- Delovanje z vsemi pomnilniškimi karticami ni zagotovljeno. Če želite več informacij o pomnilniških karticah, ki jih ne izdeluje Sony, se obrnite na posamezne proizvajalce.
- Preverite, ali je pomnilniška kartica pravilno obrnjena. Če jo napačno obrnjeno na silo vstavite v režo, se lahko poškodujejo tako kartica in reža kot tudi slikovni podatki na njej.
- Pred uporabo pomnilniško kartico formatirajte v kameri.
- Prepričajte se, da sta pokrov konektorja in pokrov paketa baterij/pomnilniške kartice varno zaprta ter da pred uporabo v pokrovu ni tujkov. V nasprotnem primeru lahko pride do vdora vode.

## Nastavitev ure

Ko kamero prvič vklopite s pritiskom na gumb  $\odot$  (vklop/stanje pripravljenosti), se prikaže čas območja/poletni čas oz. nastavitev datuma in časa.

Pritisnite gumb UP ali gumb DOWN, da izberete želeni element, in nato pritisnite gumb ENTER.

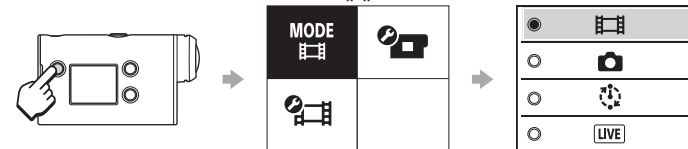
## Namiga

- Zaslon za nastavitev datuma in časa/območja/poletnega časa se prikaže tudi, ko ponastavite nastavitve.
- Regije določa časovna razlika med greenwiškim srednjim časom (GMT) in standardnim časom mesta, kjer se nahajate. Za podrobnosti o časovnih razlikah glejte razdelek »Seznam časovnih razlik med prestolnicami sveta« v spletnem vodniku za pomoč.

## Snemanje

## Nastavitev snemalnega načina

Pritisnite gumb MENU in izberite **MODE** → snemalni način.



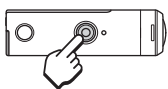
## Seznam načinov

Ikone	Snemalni načini
	Način filma
	Način fotografije
	Snemanje s časovnim zamikom
	Način pretakanja v živo
	Zančni snemalni način

## Nastavitev filmskega formata

Pritisnite gumb MENU in izberite (Nastavitve snemanja) → filmski format (privzeto: **MP4**).

## Snemanje



Za začetek snemanja pritisnite gumb REC. Za zaustavitev snemanja znova pritisnite gumb REC.

\* Če pritisnete gumb REC, ko je nastavev »Snemanje z enim dotikom« nastavljen na »ON«, se zažene snemanje v snemalnem načinu, ki ste ga nastavili pred izklopom kamere.

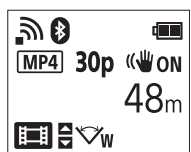
### Opomba

- Pri dalj časa trajajočem snemanju se lahko temperatura kamere dvigne do točke, na kateri se snemanje samodejno zaustavi.

## Nastavev

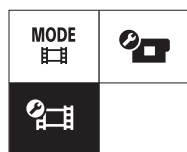
Pritisnite gumb MENU, nato s pritiskom gumba UP ali DOWN izberite element in pritisnite gumb ENTER.

Zaslon snemanja



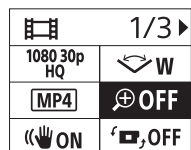
Gumb MENU

Zaslon MENU



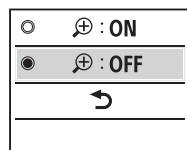
Gumb ENTER

Zaslon nastavev snemanja



Gumb ENTER

Zaslon nastavev



### Nastavitve snemanja\*1

Ikone	Elementi nastavev
1080 30p HQ	Nastavev kakovosti slike
MP4	Filmski format
1/3	Velikost slike pri snemanju s časovnim zamikom
5 min	Čas snemanja v zanki
Preklop	Preklop v način fotografiranja
8f 1s	Interval fotografiranja
OFF	Samosprožilec
1s	Interval snemanja s časovnim zamikom
300	Številka posnetka s časovnim zamikom
ON	SteadyShot (Film)
W	Nastavev kota
OFF	Nastavev za zoom
OFF	Zasuk
±0.0	Preklop AE
AE-T	Snemanje v načinu AE
SCN	Prizor
AWB	Nastavev beline
Vivid	Barvni način
ON	Nastavev snemanja zvoka
OFF	Odpravljanje šuma vetra

\*1 Nastavitve elementov so odvisne od snemalnega načina.

\*2 Ta nastavev je na voljo samo v nekaterih državah in regijah.

Več podrobnosti o elementih nastavev najdete v poglavju »Spreminjanje nastavev« v spletnem vodniku za pomoč.

## Povezovanje s pametnim telefonom

### Nameščanje aplikacije PlayMemories Mobile™ v pametni telefon



#### Android OS

V storitvi Google Play poiščite aplikacijo PlayMemories Mobile in jo namestite.



#### iOS

V storitvi App Store poiščite aplikacijo PlayMemories Mobile in jo namestite.

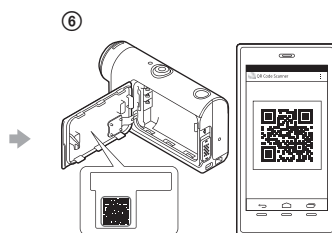
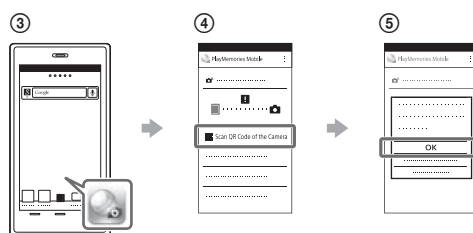


#### Opombe

- Če ste v pametni telefon že namestili aplikacijo PlayMemories Mobile, jo posodobite na zadnjo različico.
- Delovanje funkcije Wi-Fi, opisane v teh navodilih, ni zagotovljeno za vse pametne telefone in tablice.
- Načini upravljanja in prikazni zasloni aplikacije se lahko v prihodnjih nadgradnjah aplikacije spremenijo brez predhodnega obvestila.
- Za več informacij o aplikaciji PlayMemories Mobile obiščite naslednjo spletno stran. (<http://www.sony.net/pmm/>)
- Dostop do trgovine Google Play morda ne bo na voljo, odvisno od države ali regije. V tem primeru v spletu poiščite aplikacijo »PlayMemories Mobile« in jo namestite.

### Uporaba kode QR za povezovanje s pametnim telefonom prek povezave Wi-Fi

- 1 Vključite kamero in omogočite povezavo Wi-Fi.
- 2 Izberite snemalni način: [RECORDING], [CAMERA], [CAMERA], [CAMERA].
- 3 Zaženite aplikacijo PlayMemories Mobile v pametnem telefonu.
- 4 Na zaslonu aplikacije PlayMemories Mobile izberite [Scan QR Code of the Camera].
- 5 Izberite [OK] (Če je prikazano sporočilo, znova izberite [OK]).
- 6 Preberite kodo QR, ki je natisnjena na nalepki, pritrjeni na zadnji strani pokrova za baterije.

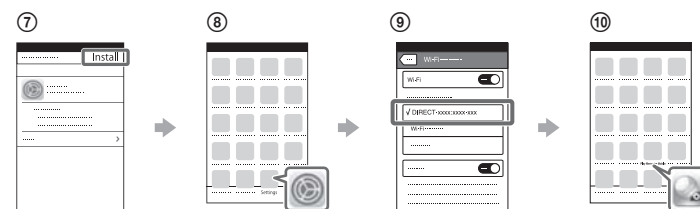


#### Android

- 7 Ko se na pametnem telefonu prikaže sporočilo [Connect with the camera?], izberite [OK].

#### iPhone/iPad

- 7 Po navodilih na zaslonu v pametni telefon namestite profil (informacije o nastavitvi).
- 8 Na začetnem zaslonu izberite [Settings] → [Wi-Fi].
- 9 Izberite SSID.
- 10 Vrnite se na začetni zaslon in zaženite aplikacijo PlayMemories Mobile.



#### Kako do ID-ja uporabnika in gesla, če nimate nalepke

Če se nalepka odlepi ali je nečitljiva, lahko svoj ID uporabnika in geslo priključite z naslednjim postopkom.

- 1 V kamero vstavite napolnjen paket baterij.
- 2 S kablom micro USB (priložen) povežite kamero in računalnik.
- 3 Pritisnite gumb [CAMERA] (vklop/stanje pripravljenosti), da vklopite kamero.
- 4 V računalniku izberite možnost [Computer] → [PMHOME] → [INFO] → [WIFI\_INF.TXT] ter potrdite ID uporabnika in geslo.

## Ustvarjanje lastnega filma

### Urejanje filma s programom Action Cam App

Action Cam App omogoča uvažanje filmov v pametni telefon, kjer jih lahko urejate. Poleg tega lahko ustvarite tudi filme s časovnim zamikom.

Za več informacij o programu Action Cam App obiščite naslednjo spletno stran. <http://www.sony.net/acap/>

Namestite program Action Cam App, ki je združljiv s pametnim telefonom.



#### Opomba

- Dostop do trgovine Google Play morda ne bo na voljo, odvisno od države ali regije.

### Urejanje filma s programom Action Cam Movie Creator

Program Action Cam Movie Creator omogoča uvoz filmov in slik v računalnik, kjer jih lahko urejate. Poleg tega lahko filmom dodajate učinke (npr. več pogledov, predvajanje z različnimi hitrostmi itd.) in ustvarjate filme s časovnim zamikom.

Za več informacij o programu Action Cam Movie Creator obiščite naslednjo spletno stran. <http://www.sony.net/acmc/>

