

Komponentni sistem Micro Hi-Fi

SI Navodila za uporabo



http://www.sony.net/



OPOZORILO

Zmanjšajte nevarnost požara in ne prekrivajte prezočevalne reže naprave s predmeti, kot so časopisi, prti, zavese ipd. Na napravo ne postavljajte virov odprtega ognja, na primer gorečih sveč.

Nevarnost požara ali električnega udara lahko zmanjšate tako, da naprave ne izpostavljate vodnim kapljam ali curkom in nanjo ne postavljate predmetov, napolnjenih s tekočinami (na primer vaz).

Naprave ne postavljajte v zaprt prostor, na primer v knjižno ali vgradno omaro.

Ker se glavni vtič omrežnega napajalnika uporablja za izklop omrežnega napajalnika iz napajalnega omrežja, ga priključite v lahko dostopno električno vtičnico. Če opazite neobičajno delovanje, ga takoj iztaknite iz električne vtičnice.

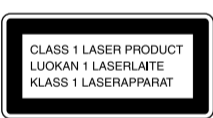
Baterij ali naprave, v kateri so baterije, ne izpostavljajte prekomerni vročini, na primer sončni svetlobi, ognju ipd.

Če je omrežni napajalnik priključen v električno vtičnico, je povezan z napajalnim omrežjem, tudi če je glavna enota izklopljena.

Oznaka izdelka je nameščena na spodnji zunanji strani glavne enote in na omrežnem napajalniku.

POZOR

Uporaba optičnih pripomočkov s tem izdelkom poveča nevarnost poškodb na očeh.



Ta naprava ima oznako

CLASS 1 LASER.

Ta oznaka je nameščena

na spodnji zunanji strani

glavne enote.

Opomba za uporabnike: spodaj navedene informacije zadevajo le opremo, prodano v državah, v katerih veljajo direktive EU.
Proizvajalec tega izdelka je podjetje Sony Corporation, 1-7-1 Konan Minato-ku Tokyo, 108-0075 Japonska. Pooblaščen predstavnik za elektromagnetno združljivost in varnost izdelka je družba Sony Deutschland GmbH, Hedelfinger Strasse 61, 70327 Stuttgart, Nemčija. V primeru vprašanj glede servisa ali garancije glejte naslove, navedene v ločenih servisnih ali garancijskih dokumentih.



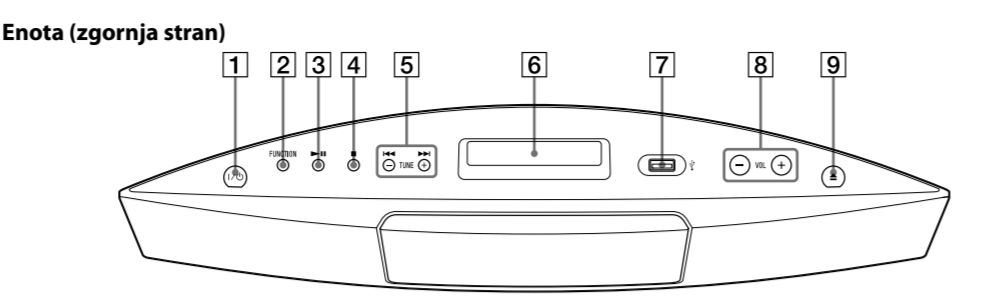
Odstranjevanje stare električne ali elektronske opreme (velja za države EU in druge evropske države s sistemom ločenega zbiranja odpadkov)

Ta oznaka na izdelku ali njegovi embalaži pomeni, da izdelka ni dovoljeno odvreči skupaj z gospodinjskimi odpadki. Odložiti ga morate na ustreznem zbirnem mestu za recikliranje električne in elektronske opreme. Z ustrežno odstranitvijo izdelka pripomorete k preprečevanju morebitnih negativnih posledic za okolje in zdravje ljudi, ki bi jih lahko povzročila nepravilna odstranitev tega izdelka. Recikliranje materialov prispeva k ohranjanju naravnih virov. Če želite več informacij o recikliranju tega izdelka, se obrnite na lokalno upravo, komunalno službo ali prodajalca, pri katerem ste kupili izdelek.

Naprava, za katero veljajo zgornja določila: daljinski upravljalnik

4-423-935-E1(1) (S)

Položaj upravljalnih gumbov



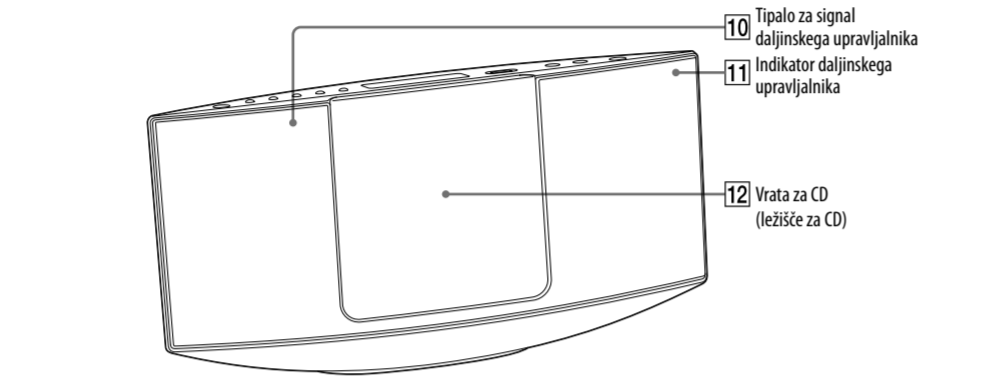
6 Zaslou

Ko vklopite sistem, se na zaslonu prikaže stanje nastavitve.

Ko sistem preklopi v način pripravljenosti, stanje nastavitve ni več prikazano na zaslonu.

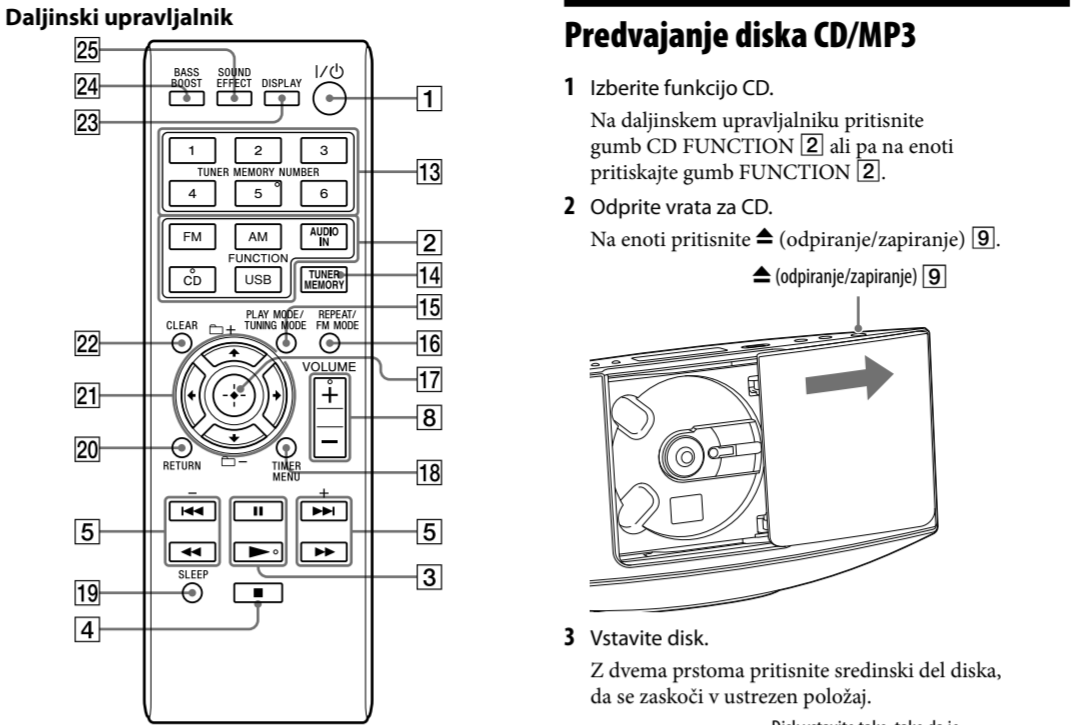


Enota (sprednja stran)



11 Indikator daljinskega upravljalnika

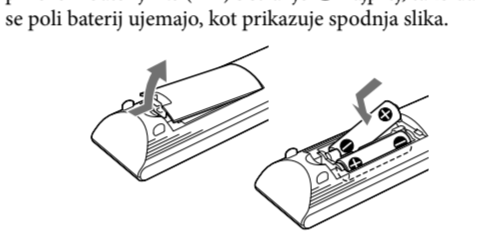
Sveti rumeno, ko prejme signal iz daljinskega upravljalnika.



V tem priročniku je v glavnem opisano upravljanje sistema z daljinskim upravljalnikom, vendar iste upravljalne funkcije omogočajo tudi gumbi na enoti z istimi ali podobnimi imeni.

Uporaba daljinskega upravljalnika

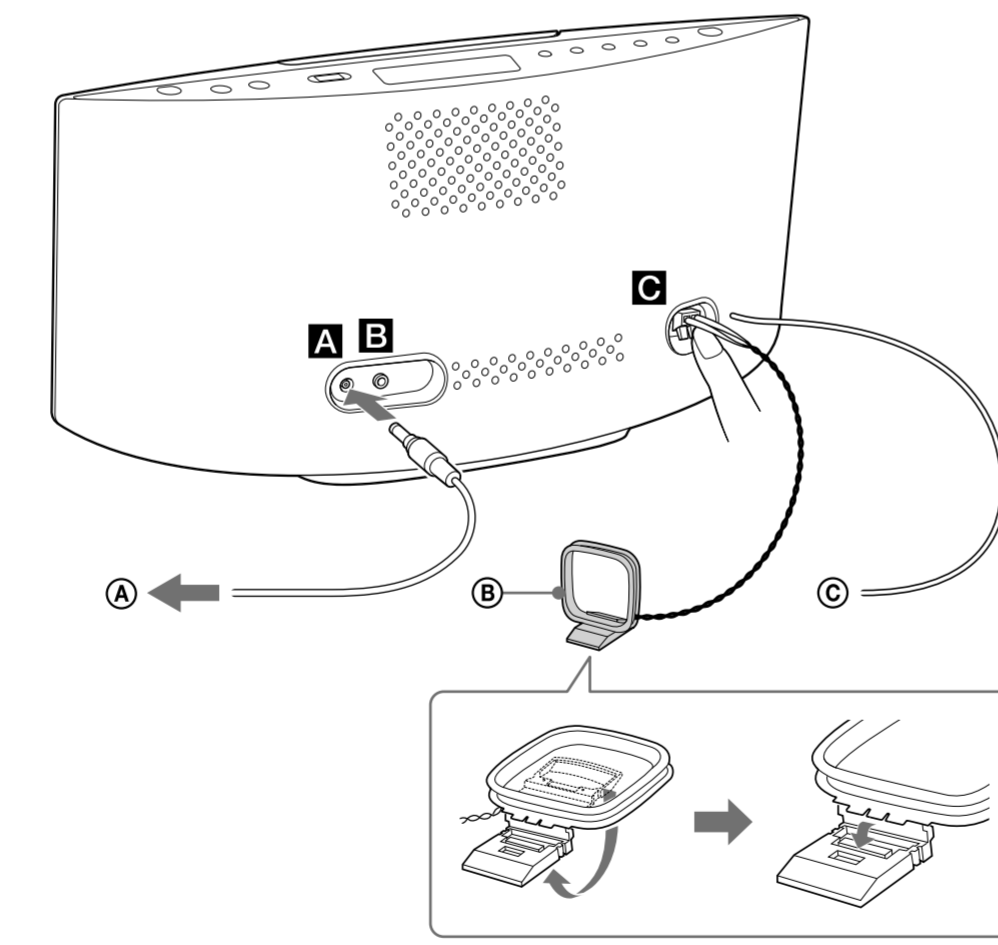
Odstranite pokrov prostora za baterije ter vstavite priloženi bateriji R6 (AA) s stranjo **+** naprej, tako da se poli baterij ujemajo, kot prikazuje spodnja slika.



Opombe glede uporabe daljinskega upravljalnika

- *Pri običajni uporabi se baterije izrabijo po približno 6 mesecih.
- *Ne vstavljajte skupaj starih in novih baterij ali baterij različnih vrst.
- *Če daljinskega upravljalnika ne nameravate uporabljati dalj časa, odstranite baterije, da preprečite razlitje baterij in korozijo.

Uvod



A V omrežni napajalnik

B Okvirna antena AM

C Glavna antena FM (izvlecite jo vodoravno)

A Napajanje (DC IN 9,5 V)

1 Priključite omrežni napajalnik na enoto.

2 Omrežni napajalnik priključite v električno vtičnico.

B Priključek AUDIO IN

Priključite zunanjo zvočno komponento.

C Anteni

Poiščite položaj in usmeritev, ki zagotavljata dober sprejem, in nastavite anteno AM.

Če se želite izogniti šumu pri predvajanju zvoka, postavite anteno stran od napajalnega kablja.

Funkcije

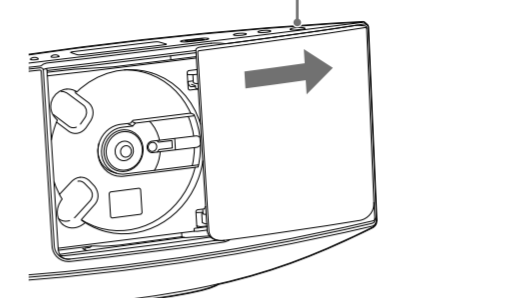
Predvajanje diska CD/MP3

1 Izberite funkcijo CD.

Na daljinskem upravljalniku pritisnite gumb CD FUNCTION **2** ali pa na enoti pritisnite gumb FUNCTION **2**.

2 Odprite vrata za CD.

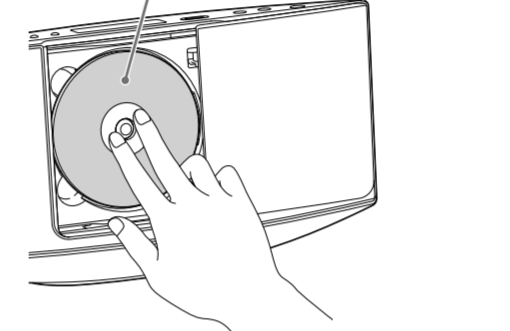
Na enoti pritisnite **▲** (odpiranje/zapiranje) **9**.
▲ (odpiranje/zapiranje) **9**



3 Vstavite disk.

Z dvema prstoma pritisnite sredinski del diska, da se zaskoči v ustrezen položaj.

Disk vstavite tako, tako da je stran z oznako obrnjena naprej.



4 Zaprite vrata za CD.

Na enoti pritisnite **▲** (odpiranje/zapiranje) **9**.

Prikaže se »READING«.

5 Začnite predvajanje.

Pritisnite gumb **▶** **3** na daljinskem upravljalniku ali **▶****3** na enoti.

Odstranjevanje diska

Na enoti pritisnite gumb **▲** (odpiranje/zapiranje) **9** in odstranite disk, tako da privzdignete rob diska, s enim prstom pa pritisnite ob os.

Opombe

- Sistem samodejno zapre vrata za CD **12**, če se nekaj minut ne zgodi nič, ko so vrata za CD odprta.
- Ne vstavljajte diskov z neobičajno obliko (na primer z obliko srca, kvadrata ali zvezde). Disk lahko pade v sistem in povzroči nepopravljivo škodo.
- Če pritisnete I/O **1**, ko so vrata za CD odprta, jih sistem samodejno zapre.
- Ne uporabljajte diska z lepljnim trakom, pečati ali pasto, ker lahko to povzroči nepravilno delovanje.
- Pri odstranjevanju diska se ga dotikajte le ob robovih. Ne dotikajte se površine.

Ostale funkcije

Namen	Pritisnite
Začasna zaustavitev predvajanja	II 3 (ali ▶ II 3 na enoti). Predvajanje nadaljujete tako, da znova pritisnete gumb.
Zaustavitev predvajanja	■ 4 .
Izbranje mape na plošči MP3	📁 +/- 21 .
Izbranje skladbe ali datoteke	◀◀/▶▶ 5 / ↔ 21 .
Iskanje točke v skladbi ali datoteki	Med predvajanjem pridržite gumb ◀◀/▶▶ 5 (ali ◀◀/▶▶ 5 na enoti) in ga spustite na željeni točki.
Izbranje ponavljajočega se predvajanja	Pritisnite gumb REPEAT 16 , dokler se ne prikaže »☞« ali »☛1« .
Odstranjevanje diska	▲ 9 na enoti.

Spreminjanje načina predvajanja

Ko je predvajalnik zaustavljen, pritisnite gumb PLAY MODE **15**. Izberete lahko način običajnega predvajanja (»Normal« ali »FLDR« za vse datoteke MP3 v mapi na disku), naključnega predvajanja (»SHUF« ali »FLDR SHUF*« za naključno predvajanje iz mapi) ali programiranega predvajanja (»PGM«).

* Pri predvajanju (zvočnega) diska CD-DA ima način FLDR (SHUF) isto funkcijo kot običajni način predvajanja (SHUF).

Opombe glede ponavljajočega se predvajanja

- »☞«** prikazuje ponavljanje vseh skladb ali datotek, dokler ne zaustavite predvajanja.
- »☛1«** prikazuje ponavljanje posamezne skladbe ali datoteke, dokler ne zaustavite predvajanja.

Opombe o načinu naključnega predvajanja

- Če izberete način naključnega predvajanja »SHUF«, sistem naključno predvaja vse skladbe ali datoteke na disku. Če izberete način naključnega predvajanja »FLDR SHUF«, sistem naključno predvaja vse skladbe ali datoteke v izbrani mapi.
- Ko izklopite sistem, se izbran način naključnega predvajanja (»SHUF« ali »FLDR SHUF«) izbriše, pri čemer se način predvajanja povrne v običajni način (»FLDR«).

Opombe o predvajanju plošč MP3

- Na disk z datotekami MP3 ne shranjujete skladb ali datotek drugih vrst oz. nepotrebnih map.
- Mape brez datotek MP3 ne bodo vključene.
- Sistem lahko predvaja le datoteke MP3 s pripono ».mp3«.
- Če ima ime datoteke pripono ».mp3«, vendar je datoteka drugačne vrste, se lahko pri predvajanju datoteke ustvari glasen šum, ki lahko povzroči okvaro sistema.
- Največje število:
 - 255* map (vključno s korensko mapo),
 - 512 datotek MP3, s posamezni mapi,
 - 9 podrejenih map (drevena struktura datotek).
- Združljivost z vseni vrstami programske opreme za šifriranje/ zapisovanje MP3 ter s snemalnimi napravami ali mediji ni zagotovljena. Pri uporabi nezdružljivih diskov MP3 se lahko pojavi šum, je moteno predvajanje zvoka ali pa predvajanje sploh ni mogoče.

- *Vključno z mapami brez datotek MP3 ali drugih datotek. Število map, ki jih sistem lahko prepozna, je lahko manjše od dejanskega števila map, odvisno od strukture map.

Ustvarjanje lastnega programa (programirano predvajanje)

1 Izberite funkcijo CD.

Na daljinskem upravljalniku pritisnite gumb CD FUNCTION **2** ali pa na enoti pritisnite gumb FUNCTION **2**.

2 Izberite način predvajanja.

Ko je predvajanje zaustavljeno, pritisnite gumb PLAY MODE **15**, dokler se na zaslonu ne prikaže »PGM«.

3 Izberite mapo (samo na disku MP3).

Želeno mapo izberite tako, da pritisitate gumb **📁** **+/-** **21**.

4 Izberite poljubno številko skladbe ali datoteke. Pritisnite **◀◀/▶▶** **5**, dokler se ne prikaže zelena številka skladbe ali datoteke.



izbrana številka skladbe ali datoteke

Skupni čas predvajanja

Skupen čas predvajanja za vse programirane skladbe ali datoteke, vključno z izbrano skladbo ali datoteko, je prikazan na desni strani zaslona.

5 Programirajte izbrano skladbo ali datoteko.

Pritisnite **◀** **17**, da vnasete izbrano skladbo ali datoteko.

Ko skupni čas predvajanja za CD preseže 100 minut ali ko programirate datoteke MP3, se prikaže »-/-/-«.

6 Ponovite korake 3 do 5, da programirate dodatne skladbe ali datoteke (do skupno 25 skladb/datotek).

7 Če želite predvati programirane skladbe ali datoteke, pritisnite **▶** **3** (ali **▶****II** **3** na enoti).

Program je na voljo, dokler ne odstranite diska iz ležišča za disk **12** ali odklopite napajalnega kabla. Če želite program predvajati še enkrat, pritisnite **▶** **3** (ali **▶****II** **3** na enoti).

Preklci programiranega predvajanja

Ko je predvajanje zaustavljeno, pritisnite gumb PLAY MODE **15**, dokler »PGM« ne izgine z zaslona.

Brisanje zadnje skladbe ali datoteke v programu

Ko je predvajanje zaustavljeno, pritisnite CLEAR **22**.

Poslušanje radia

1 Izberite funkcijo TUNER.

Na daljinskem upravljalniku pritisnite gumb TUNER FM/AM FUNCTION **2** ali pa na enoti pritisnite gumb FUNCTION **2**.

2 Poiščite postaje.

Samodejno iskanje postaj

Pritisnite gumb TUNING MODE **15**, dokler se ne prikaže možnost »AUTO«, nato pa pritisnite **+/-** **5**. Iskanje se samodejno zaustavi, ko sistem najde postajo in na zaslonu zasvetita oznaki »TUNED« in »STEREO« (samo za stereo programe).



Če oznaka »TUNED« ne zasveti in se iskanje postaje ne zaustavi, pritisnite gumb **■** **4**, da zaustavite iskanje, in postajo poiščite ročno (kot je opisano spodaj).

Če izberete postajo, ki podpira storitve RDS, se z oddajanimi signali posredujejo tudi informacije o imenu ali storitve ali postaje.

Ročno iskanje postaj

Pritisnite gumb TUNING MODE **15**, dokler se ne prikaže možnost »MANUAL«, nato pa pritisnite gumb **+/-** **5**, da poiščete želeno postajo.

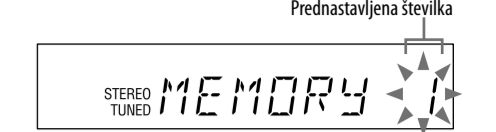
Navset

Če želite zmanjšati statični šum pri slabem sprejemu postaje FM, izklopite stereo sprejem, tako da pritisate FM MODE **16**, dokler se na zaslonu ne prikaže »MONO«.

Prednastavitev radijskih postaj

1 Iskanje zelene postaje.

2 Pritisnite gumb TUNER MEMORY **14**, da izberete način za shranjevanje postaj.



3 Pritisnite **+/-** **5** ali **↔/↔** **21**, da izberete želeno prednastavljeno številko.

Če je za izbrano prednastavljeno številko že določena postaja, bo to postaja zamenjala nova postaja.

4 Pritisnite gumb **⊖** **17**, da registrirate postajo.

5 Ostale radijske postaje registrirate tako, da ponovite postopek od 1. do 4. koraka.

Prednastavite lahko največ 20 postaj FM in 10 postaj AM.

Iskanje prednastavljene radijske postaje
Če ste registrirali radijsko postajo za prednastavljeno številko od 1 do 6, postajo izberete tako, da preprosto pritisnete številko TUNER MEMORY NUMBER (od 1 do 6) **13**, ko je funkcija sistema nastavljena na AM ali FM.

Če ste radijsko postajo registrirali na prednastavljeno številko 7 ali več, pritisnite gumb TUNING MODE **15**, dokler se na zaslonu ne prikaže »PRESET«, nato pa pritisnite **+/-** **5**, da izberete želeno prednastavljeno številko.

Predvajanje datoteke v napravi USB

Oblika zvočnega zapisa, ki jo lahko predvajate s tem sistemom, je MP3/WMA*.

* S tem sistemom ni mogoče predvajati datotek z zaščito avtorskih pravic DRM (Digital Rights Management) ali datotek, ki ste jih preneli iz spletne glasbene trgovine. Ob poskusu predvajanja tvrstne datoteke sistem predvaja naslednjo nezaščiteno zvočno datoteko.

Če želite več informacij o združljivih napravah USB, obiščite spodnja spletna mesta.

Za uporabnike v Evropi in Rusiji:

<http://support.sony-europe.com/>

Za uporabnike v Latinski Ameriki:

<http://www.sony-latin.com/index.crp>

Za uporabnike v Aziji in drugih državah/regijah:
<http://www.sony-asia.com/support>

1 Izberite funkcijo USB.

Na daljinskem upravljalniku pritisnite gumb USB FUNCTION **2** ali pa na enoti pritisnite gumb FUNCTION **2**.

2 Napravo USB priključite v vrata **↔** (USB) **7**.

3 Začnite predvajanje.

Pritisnite gumb **▶** **3** na daljinskem upravljalniku ali **▶****II** **3** na enoti.

Ostale funkcije

Namen	Pritisnite
Začasna zaustavitev predvajanja	II 3 (ali ▶ II 3 na enoti). Predvajanje nadaljujete tako, da znova pritisnete gumb.
Zaustavitev predvajanja	■ 4 . Če želite nadaljevati predvajanje, pritisnite ▶ 3 ⁺¹ (ali ▶ II 3 na enoti). Če želite preklicati nadaljevanje predvajanja, znova pritisnite ■ 4 ⁺² .
Izbranje mape	📁 Pritisnite +/- 21 .
Izbranje datoteke	◀◀/▶▶ 5 / ↔ 21 .
Iskanje točke v datoteki	Med predvajanjem pridržite gumb ◀◀/▶▶ 5 ali ◀◀/▶▶ 5 na enoti) in ga spustite na željeni točki.
Izbranje ponavljajočega se predvajanja	Pritisnite gumb REPEAT 16 , dokler se ne prikaže »☞« ali »☛1« .

^[1] Pri predvajanju datoteke VBR MP3/WMA bo sistem morda nadaljeval s predvajanjem na drugi točki

^[2] Predvajanje se nadaljuje v nadrejeni mapi

Spreminjanje načina predvajanja

Ko je predvajalnik zaustavljen, pritisnite gumb PLAY MODE **15**. Izberete lahko način običajnega predvajanja (zaporedno predvajanje vseh datotek v napravi USB), predvajanja map (»FLDR« za vse datoteke v izbrani mapi v napravi USB), naključnega predvajanja (»SHUF« ali »FLDR SHUF« za naključno predvajanje po mapah) ali programiranega predvajanja (»PGM«).

Opomba o načinu predvajanja

Ko izklopite sistem, se izbran način naključnega predvajanja (»SHUF«) izbriše, pri čemer se način predvajanja povrne v običajni način.

Opombe o načinu naključnega predvajanja

- Če je način naključnega predvajanja nastavljen na »SHUF«, sistem naključno predvaja vse zvočne datoteke v napravi USB. Če izberete način naključnega predvajanja »FLDR SHUF«, sistem naključno predvaja vse zvočne datoteke v izbrani mapi.
- Ko izklopite sistem, se izbran način naključnega predvajanja (»SHUF« ali »FLDR SHUF«) izbriše, pri čemer se način predvajanja povrne v običajni način (»FLDR«).

Opombe glede ponovljajočega se predvajanja

- Če v običajnem načinu predvajanja izberete možnost ↺», se vse zvočne datoteke, shranjene v povezani napravi USB, predvajajo, dokler ne zaustavite predvajanja. Če v načinu predvajanja map izberete možnost ↺»↻, se vse zvočne datoteke v izbrani mapi predvajajo, dokler ne zaustavite predvajanja.
- Če izberete ↺»1, se sistem ponavlja predvajanje izbrane datoteke, dokler ne zaustavite predvajanja.

Opombe

- Vrstni red predvajanja v sistemu se lahko razlikuje od vrstnega reda predvajanja v digitalnem predvajalniku glasbe.
- Preden odstranite napravo USB, izklopite sistem. Če napravo USB odstranite, ko je sistem vklopljen, se lahko podatki na njej pokvarijo.
- Ko morate vzpostaviti kabelsko povezavo USB, za priključitev uporabite kabel USB, ki priložen napravi USB. Več informacij o načinih upravljanja je na voljo v priložniku za uporabo, priloženemu napravi USB, ki jo želite priključiti.
- Sporočilo »READING« se morda pojavi šele čez nekaj časa, odvisno od vrste povezane naprave USB.
- Sistem ne podpira zvezdišča USB. Naprave USB ne povezuje prek zvezdišča USB.

- Ko je ustavljena naprava USB, sistem prebere vse datoteke v njej. Če je v napravi USB večje število map ali datotek, lahko branje vsebin v napravi USB traja dalj časa.
- Pri nekaterih povezanih napravah USB lahko po izvedbi funkcije pride do zakasnitve, preden jo izvede ta sistem.
- Združljivost z vsemi vrstami programske opreme za šifriranje/ zapisovanje ni zagotovljena. Če so bile zvočne datoteke v napravi USB prvotno šifrirane z nezdružljivo programsko opremo, bodo te datoteke morda povzročale šum ali prekinjen zvok ali se sploh ne bodo predvajale.

- Sistem ne more predvajati zvočnih datotek iz naprave USB v naslednjih primerih:
 - če je skupno število zvočnih datotek v posamezni mapi večje od 999,
 - ko je skupno število zvočnih datotek v napravi USB več kot 3000,
 - če je skupno število map v napravi USB večje od 1000 (vključno z mapo »ROOT« in praznimi mapami).
- Število se lahko razlikuje glede na strukturo datotek in map. V naprave USB z zvočnimi datotekami ne shranjate drugih vrst datotek ali nepotrebnih bin.
- Sistem lahko predvaja samo do globine 9 map (vključno z mapo »ROOT«).
- Sistem morda ne podpira nekaterih funkcij priključene naprave USB.
- Mape brez zvočnih datotek ne bodo vključene.
- S tem sistemom lahko poslušate naslednje oblike zvočnega zapisa:
 - MP3: pripona ».mp3«
 - WMA: pripona ».wma«
- Tudi če ima ime datoteke ustrezno pripono, vendar je datoteka drugačne vrste, lahko sistem predvaja šum ali ne deluje pravilno.

Uporaba sistema kot polnilnik baterij

Ko je sistem vklopljen, ga lahko uporabite kot polnilnik baterij za naprave USB, ki imajo akumulatorsko funkcijo. Polnjenje se začne, ko je naprava USB povezana z vrati ↵ (USB) [7]. Na zaslonu naprave USB se prikaže stanje polnjenja. Več informacij najdete v navodilih za uporabo naprave USB.

Prenehanje polnjenja naprave USB
Odstranite napravo USB.

Opomba glede polnjenja naprave USB
Naprave USB ni mogoče polniti, ko je sistem izklopljen.

Uporaba dodatnih zvočnih komponent

- Pripravite zvočni vir. Dodatne zvočne komponente povežite v priključek AUDIO IN [8] na enoti s pomočjo zvočnega analognega kabla (ni priložen).
- Zmanjšajte glasnost. Pritisnite gumb VOLUME – [8].
- Izberite funkcijo AUDIO IN. Na daljinskem upravljalniku pritisnite gumb AUDIO IN FUNCTION [2] ali pa na enoti pritisčajte gumb FUNCTION [2].
- Začnite predvajanje. Začnite predvajati povezano komponento in prilagodite glasnost.

Opomba
Sistem bo morda samodejno preklaplil v način pripravljenosti, če je glasnost povezane komponente prenizka. Ustrezno nastavite glasnost komponente. Glejte razdelek »Izklop funkcije samodejnega načina pripravljenosti«.

Nastavitev zvoka

Namen	Pritisnite
Nastavitev glasnosti	VOLUME +/- [8] .
Bolj dinamičen zvok	BASS BOOST [24] .
Nastavitev zvočnega učinka	Pritisčajte SOUND EFFECT [25] , dokler se ne prikaže zeleni zvočni učinek. Vsakič ko pritisnete ta gumb, se zaslon spremeni v tem zaporedju: »ROCK« → »POP« → »JAZZ« → »FLAT«.

Spreminjanje zaslonskega prikaza

Namen	Pritisnite
Sprememba podatkov na zaslonu ¹⁾	Pritisčajte gumb DISPLAY [23] , ko je sistem vklopljen.
Sprememba načina zaslonskega prikaza (glejte spodaj)	Pritisčajte DISPLAY [23] , ko je sistem načina zaslonskega izklopljen.

^[1] Lahko si ogledate na primer podatke o vsebini CD-ja/diska MP3 ali naprave USB, kot so:

Disk CD-DA

- preostali čas predvajanja skladae,
- skupni preostali čas predvajanja.

Disk MP3/naprava USB

- ime skladae ali datoteke (↻»[2]»),
- ime izvajalca (↻»[3]»),
- naslov albuma (↻»[4]»).

Izbirate lahko med spodnjimi načini zaslonskega prikaza.

Način zaslonskega prikaza	Ko je sistem izklopljen
Način varčevanja z energijo ¹⁾	Zaslon je izklopljen, sistem pa tako varčuje z energijo. Časovnik in ura delujeta napreje.
Ura ²⁾	Prikaže se ura.

^[1] Ure v načinu varčevanja z energijo ni mogoče nastaviti.

^[2] Prikaž ure po 8 sekundah samodejno preklopi v način varčevanja z energijo.

Opombe o podatkih na zaslonu

- Ko informacije vključujejo dvobajne znake, vsak dvobajni znak zavzame 2 bajta
- Znaki, ki jih ni mogoče prikazati, so prikazani kot ».«
- Podatki, ki niso prikazani:
 - skupni čas predvajanja za disk MP3 in napravo USB,
 - skupni preostali čas predvajanja za disk MP3 in napravo USB,
 - preostali čas predvajanja za datoteko MP3 na disku MP3 ali datoteko MP3/WMA v napravi USB.
- Podatki, ki niso pravilno prikazani:
 - pretečni čas predvajanja za datoteko MP3 s spremljenjo bitno hitrostjo (VBR),
 - imena map in datotek, ki niso v razširjeni obliki zapisa ISO9660 Level 1, Level 2 ali Joliet.
- Prikazani podatki:
 - skupni čas predvajanja za disk CD-DA (razen ko je izbran način PGM in je predvajalnik zaustavljen),
 - preostali čas predvajanja na disku CD-DA,
 - preostali čas predvajanja za disk CD-DA (samo, kadar je med predvajanjem izbran običajni način predvajanja),
 - podatki o oznaki ID3 za datoteko MP3, kadar se uporabljajo oznake ID3 različice 1 in 2 (če se za isto datoteko MP3 uporabljta obe različici, ima prednost prikaz podatkov o oznaki ID3 različice 2),
 - do 64 znakov za oznako ID3, pri čemer so dovoljeni velike črke (od A do Z), male črke (a do z) (male črke bodo prikazane kot velike črke), številke (od 0 do 9) in simboli (" % ' () * + , . - / < = > ? @ [\] ')

Uporaba odštevalnikov časa

Sistem omogoča uporabo dveh časovnikov. Če uporabljate oba časovnika, ima prednost izklopni časovnik.

Izklopni časovnik:

Omogoča, da lahko zaspite ob glasbi. Ta funkcija deluje, tudi če ura sistema ni nastavljena. Pritisčajte gumb SLEEP [19]. Z vsakim pritiskom gumba SLEEP [19] se nastavitev poveča za 10 minut (najnižja nastavitev je 10 minut, najvišja pa 90). Če želite preklicati izklopni časovnik, izberite »OFF«.

Časovnik za predvajanje:

Omogoča, da se zbudite ob glasbi s CD-ja, postaje FM/AM ali naprave USB ob prednastavljenem času. Preverite, ali ste pred tem nastavili uro.

- Pripravite zvočni vir. Pripravite zvočni vir in pritisnite gumb VOLUME +/- [8], da nastavite glasnost. Za zvočni vir lahko nastavite funkcijo CD, USB, FM ali AM. Če želite zagnati predvajanje izbrane skladbe s CD-ja, zvočne datoteke ali radijske postaje, ustvarite svoj program.

- Izberite način za nastavitev časovnika. Pritisnite TIMER MENU [18].
- Nastavite časovnik za predvajanje. Pritisčajte ⬇/⬆ [21], da izberete »PLAY SET«, nato pa pritisnite ⊕ [17].
- Nastavite čas začetka predvajanja. Pritisčajte ⬆/⬇ [21], da nastavite uru, nato pa pritisnite ⊕ [17]. Minute nastavite tako, da upoštevate zgornja navodila.

- Nastavite čas zaustavitve predvajanja, tako da upoštevate navodila v 4. koraku.

- Izberite zvočni vir. Pritisčajte ⬆/⬇ [21], dokler se ne prikaže izbrani zvočni vir, nato pa pritisnite ⊕ [17].
- Izberite način predvajanja. Pritisnite I/⏪ [1]. Sistem se samodejno vklopi ob prednastavljenem času. Če je sistem ob prednastavljenem času vklopljen, se odštevalnik časa ne vključi. V času od vklopa sistema do začetka predvajanja ne upravljajte sistema.

Če je zvočni vir za časovnik nastavljen na postajo FM/AM, se sistem samodejno vklopi 15 sekund pred prednastavljenim časom. Če je zvočni vir nastavljen na CD/USB, se sistem samodejno vklopi 30 sekund pred prednastavljenim časom.

Preverjanje nastavitve

- Pritisnite TIMER MENU [18].
- Pritisčajte gumba ⬆/⬇ [21], da izberete »SELECT«, nato pa pritisnite gumb ⊕ [17].
- Pritisčajte gumba ⬆/⬇ [21], da izberete »PLAY SEL«, nato pa pritisnite ⊕ [17].

Preklic odštevalnika časa

Ponavljajte zgornji postopek, dokler se v 3. koraku ne prikaže možnost »OFF«, nato pa pritisnite ⊕ [17].

Spreminjanje nastavitve
Ponovite postopek od 1. koraka napreje.

- Opombe**
 - Če za zvočni vir pri nastavitvi odštevalnika časa izberete napravo USB, v kateri je več datotek in map, je predvajanje zaradi obdelave pri branju podatkov nekoliko zakasnjeno v primerjavi s prednastavljenim časom odštevalnika.
 - Če je zvočni vir za časovnik za predvajanje nastavljen na postajo FM/AM, ki ste jo nastavili s samodejnim ali ročnim iskanjem postaj, in po nastavitvi časovnika za predvajanje zanimajte radijsko postajo, se bo spremenila tudi nastavitev radijske postaje za časovnik.
 - Če je zvočni vir za časovnik za predvajanje nastavljen na postajo FM/AM z registrirano prednastavljeno postajo, se nastavitev radijske postaje za časovnik ne spremeni. Tudi če zamenjate radijsko postajo, potem ko nastavite časovnik za predvajanje, se nastavitev radijske postaje za časovnik za predvajanje ne bo spremenila.

Nasvet
Časovnik za predvajanje ostane nastavljen, dokler ga ne prekličete ročno in dokončate nastavitve ure.

Odpravljanje težav

- Preverite, ali je napajalni kabel trdno povezan.
- Na spodnjm kontrolnem seznamu poiščite svojo težavo in izvedite navedeni ukrep za odpravljanje težave. Če težava ni odpravljena, se obrnite na najbližjega prodajalca Sony.

Splošno

Sistem se ne vklopi.

- Ali je napajalni kabel pravilno prikllopljen?

Sistem nepričakovano preklopi v način pripravljenosti.

- To ne pomeni, da gre za okvaro. Če sistema ne uporabljate približno 30 minut ali če ni izhoda zvočnega signala, sistem samodejno preklopi v način pripravljenosti. Glejte razdelek »Izklop funkcije samodejnega načina pripravljenosti«.

Nastavitev ure ali časovnika za predvajanje se nepričakovano prekličče.

- Če se v roku približno ene minute ne izvede noben postopek, se nastavite ure ali odštevalnika časa za predvajanje samodejno prekličče. Znova izvedite postopek od začetka.

Zvok se ne predvaja.

- Pritisnite gumb VOLUME + [8], da povečate glasnost.
- Preverite, ali so dodatne zvočne komponente pravilno povezane.
- Preverite, ali je funkcija nastavljena na AUDIO IN.
- Ali je pretok zraka skozi prezačevalne odprtine sistema oviran?
- Izbrana postaja je morda začasno zaustavila oddajanje signala.

Sliši se glasno šumenje ali brnenje.

- Premaknite sistem stran od virov šuma.
- Priklpite napajalni kabel sistema v drugo električno vtičnico.
- Namestite filter za šum (ni priložen) na napajalni kabel.

Daljinski upravljalnik ne deluje.

- Odstranite morebitne predmete med daljinskim upravljalnikom in tipalom [10] na enoti ter postavite enoto stran od virov fluorescentne svetlobe.
- Daljinski upravljalnik usmerite proti tipalu na sistemu [10].

- Približajte daljinski upravljalnik sistemu.

Disk CD/MP3

Zvok se med predvajanjem prekinja ali pa diska ni mogoče predvajati.

- Očistite disk in ga poskusite znova predvajati.
- Postavite sistem stran od vira treslajev (na primer na vrh stabilnega stojala).

Sistem se začne predvajati prvega posnetka.

- Preklopite v način običajnega predvajanja, tako da pritisčate gumb PLAY MODE [15], dokler možnosti »PGM« in »SHUF« ne izgineta z zaslona.

Predvajanje se začne pozneje kot običajno.

- Diski, ki jih lahko sistem začne predvajati z zakasnitvijo:
 - disk, posnet z zapleteno drevesno strukturo,
 - disk z velikim številom map.

Nepravilen prikaz.

- Podatki, shranjeni na disku CD-DA ali MP3, so morda poškodovani. Ponovite prenos.
- Sistem lahko prikaže naslednje kode znakov:
 - velike črke (od A do Z),
 - male črke (od a do z) (male črke bodo prikazane kot velike črke),
 - številke (od 0 do 9),
 - simbole (" % ' () * + , . - / < = > ? @ [\] ')
- Drugi znaki so prikazani kot ».«.

Naprava USB

Ali uporabljate podprto vrsto naprave USB?

- Če priključite nepodprto vrsto naprave USB, lahko nastanejo spodaj navedene težave. Preverite informacije o združljivih napravah USB na spletnih mestih z naslovi URL, ki so navedeni v razdelku »Predvajanje datoteke v napravi USB«.

- Sistem ne prepozna naprave USB
- Ta sistem ne prikazuje imen datotek ali map
- Predvajanje ni mogoče
- Zvok se prekinja
- Sliši se šum
- Zvok je popačen

Zvok se ne predvaja.

- Naprava USB ni pravilno priključena. Izklopite sistem in znova povežite napravo USB.

Sliši se šum, predvajanje zvoka se prekinja ali je popačeno.

- Uporabljate nepodprto vrsto naprave USB. Oglejte si informacije o združljivih napravah USB na spodnjih spletnih mestih.
- Izklopite sistem in znova priključite napravo USB, nato pa vklopite sistem.
- Zvočni podatki vključujejo šum oziroma so popačeni. Med prenosom je lahko v datoteko vstopil šum. Izbrisite datoteko in jo prenesite še enkrat.
- Pri šifriranju zvočnih datotek je bila uporabljena nizka bitna hitrost. V napravo USB pošljite zvočne datoteke, šifrirane z višjo bitno hitrostjo.

Na zaslonu je dalj časa prikazano »READING« ali pa traja dolgo, da se predvajanje začne.

- Postopek branja lahko traja dalj časa v naslednjih primerih:

- v napravi USB je večje število map ali datotek,
- datotečna struktura je zelo zapletena,
- pomnilnik je zelo velik,
- notranji pomnilnik je fragmentiran

Nepravilen prikaz.

- Podatki, shranjeni v napravi USB, so morda poškodovani. Ponovite prenos.
- Sistem lahko prikaže naslednje kode znakov:
 - velike črke (od A do Z),
 - male črke (od a do z) (male črke bodo prikazane kot velike črke),
 - številke (od 0 do 9),
 - simbole (" % ' () * + , . - / < = > ? @ [\] ')
- Drugi znaki so prikazani kot ».«.

Sistem ne prepozna naprave USB.

- Izklopite sistem in znova priključite napravo USB, nato pa vklopite sistem.
- Oglejte si informacije o združljivih napravah USB na spodnjih spletnih mestih.
- Naprava USB ne deluje pravilno. Informacije o tem, kako odpraviti to težavo, so na voljo v navodilih za uporabo, ki so bila priložena napravi USB.

Predvajanje se ne začne.

- Izklopite sistem in znova priključite napravo USB, nato pa vklopite sistem.
- Oglejte si informacije o združljivih napravah USB na spodnjih spletnih mestih.

Sistem ne začne predvajati prve datoteke.

- Nastavite način predvajanja na »Normal Play«.

Zvočne datoteke ni mogoče predvajati.

- Datotek MP3 in MP3 PRO ni mogoče predvajati.
- Datotek WMA v obliki Windows Media Audio Lossless in Professional ni mogoče predvajati.
- Podprte so samo naprave USB z datotečnimi sistemi FAT16 ali FAT32.*
- Če je v uporabljeni napravi USB več particij, se datoteke morda ne bodo predvajale.
- Sistem lahko predvaja samo do globine 9 map.
- Datotek, ki so šifrirane ali zaščiten z gesli, ni mogoče predvajati.
- Datotek z zaščito avtorskih pravic DRM (upravljanje digitalnih pravic) s tem sistemom ni mogoče predvajati.*

^[*] Ta sistem podpira datotečna sistema FAT16 in FAT32, vendar ju nekatere naprave USB morda ne podpirajo. Več informacij poiščite v navodilih za uporabo posamezne naprave USB ali se obrnite na proizvajalca.

Sprejemnik

Sliši se glasno šumenje/brnenje ali sistem ne sprejema signalov radijskih postaj. (Na zaslonu sprejemnika začne utripati oznaka TUNED ali STEREO.)

- Preverite, ali je antena ustrezno priključena.
- Poiščite položaj in usmeritev, ki zagotavljata dober sprejem, in znova namestite anteno.
- Če se želite izogniti šumu pri predvajanju zvoka, postavite anteni stran od napajalnega kabla.
- Izklopite električno opremo v bližini sistema.

Hkrati se sliši več radijskih postaj.

- Poiščite položaj in usmeritev, ki zagotavljata dober sprejem, in znova namestite anteno.
- Kable antene povežite na primer s kupljenimi sponkami za kable, ter prilagodite njihovo dolžino.

Ponastavitev sistema na tovarniške nastavitve

Če sistem še zmeraj ne deluje pravilno, ga ponastavite na tovarniške nastavitve. Za ponastavitev sistema na privzete tovarniške nastavitve uporabite gumba na enoti.

- Odklopite in znova prikllopite napajalni kabel, nato pa vklopite sistem.

- Pridržite gumba ▶[1] [3] in I/⏪ [1] na enoti, dokler se na zaslonu ne prikaže možnost »RESET«.

Vse uporabniške nastavitve, kot so prednastavljene radijske postaje, odštevalnik časa in ura, se izbršejo.

Izklop funkcije samodejnega načina pripravljenosti

Sistem je opremljen s funkcijo samodejnega načina pripravljenosti. Ta funkcija samodejno preklopi sistem v način pripravljenosti, če sistema ne uporabljate približno 30 minut ali če izhod zvočnega signala ni nastavljen.

Privzeto se vklopi funkcija samodejnega načina pripravljenosti.

Z gumbi na enoti izklopite funkcijo samodejnega načina pripravljenosti.

Ko je sistem vklopljen, pridržite gumb I/⏪ [1], dokler se ne prikaže možnost »AUTO. STBY OFF«.

Če želite funkcijo izklopiti, ponovite postopek, da se prikaže možnost »AUTO. STBY ON«.

- Opombe**
 - »AUTO. STBY« se prikaže na zaslonu za 2 minuti, preden sistem preide v način pripravljenosti.
 - Funkcija samodejnega načina pripravljenosti je neveljavna za funkcijo sprejemnika (FM/AM), tudi če jo omogočite.
 - Sistem morda ne bo samodejno preklopil v način pripravljenosti v naslednjih primerih:
 - ko je zaznan zvočni signal,
 - med predvajanjem zvočnih skladb ali datotek,
 - ko se uporablja prednastavljeni izklopni časovnik ali časovnik za predvajanje.

- Sistem znova odštevta čas do preklopa v način pripravljenosti, tudi če je omogočena funkcija samodejnega načina pripravljenosti, in sicer v naslednjih primerih:
 - če naprava USB ni povezana,
 - ko je na daljinskem upravljalniku ali enoti pritisnjen gumb,
 - ko je vklopljen prednastavljen izklopni časovnik ali časovnik za predvajanje.

Sporočila

CANNOT PLAY: Vstavili ste disk, ki ga sistem ne more predvajati.

COMPLETE: Prednastavljeni postopek se je normalno končal.

DEVICE ERROR: Nepredvidljiva situacija (ali pa je povezana neznaná naprava).

FULL: Poskušali ste programirati več kot 25 posnetkov ali datotek (korakov).

No DEVICE: Naprava USB ni povezana ali pa je bila odstranjena.

NO DISC: V predvajalniku ni diska ali pa je vstavljen disk, ki ga sistem ne more predvajati.

No MEMORY: V zvezdišče USB, ki je povezano s sistemom, ni priključena nobena pomnilniška naprava.

NO STEP: Vsi programirani posnetki so bili izbrisani.

NO SUPPORT: Priključen je nepodprt disk ali naprava USB.

NO TRACK: V napravi USB ali na disku CD ni datotek, ki bi jih sistem lahko predvajal.

NOT USED: Poskušali ste izvesti poseben postopek pod pogoji, pri katerih je takšen postopek prepovedan.

OVER CURRENT: Sistem je zaznal izpad elektrike na povezani napravi USB. Napravo USB odstranite iz sistema, nato pa izklopite in znova vklopite sistem. Če težava ni odpravljena, se obrnite na najbližjega prodajalca Sony.

PROTECT: Sistem je zaznal izpad elektrike. Odklopite omrežni napajalnik. Če težava ni odpravljena, se obrnite na najbližjega prodajalca Sony.

PUSH STOP: Med predvajanjem v vklopljeno funkcijo CD ali USB ste pritisnili gumb PLAY MODE [15].

TIME NG: Nastavljeni čas zaustavitve predvajanja je enak kot čas začetka predvajanja.