

SONY[®]

4-572-803-11(1) (SL)

Pritrdilni LCD-monitor

Navodila za uporabo

SL

HDMI[™] **ni** Multi
HIGH DEFINITION MULTIMEDIA INTERFACE Interface Shoe

Accessory Shoe

CLM-FHD5

Slovenščina

Pred uporabo izdelka preberite ta priročnik in ga shranite za prihodnjo uporabo.

OPOZORILO

Zmanjšajte možnost požara ali električnega udara, tako da

- 1) enote ne izpostavljate dežju ali vlagi;
- 2) nanjo ne postavljate predmetov, napolnjenih s tekočinami (na primer vaz).

POZOR

Baterijo zamenjajte samo z določeno vrsto. V nasprotnem primeru lahko pride do požara ali poškodbe.

Baterij ne izpostavljajte prekomerni vročini, na primer sončni svetlobi, ognju ipd.

Ne uporabljajte slušalk pri preveliki glasnosti, ker si lahko poškodujete sluh.

POMEMBNA VARNOSTNA OPOZORILA

- Preberite ta navodila.
- Navodila shranite.
- Upoštevajte vsa opozorila.
- Upoštevajte vsa navodila.
- Naprave ne uporabljajte v bližini vode.
- Čistite samo s suho krpo.
- Poskrbite, da pretok zraka skozi prezračevalne reže ne bo oviran.
- Napravo namestite v skladu z navodili proizvajalca.
- Naprave ne nameščajte v bližino toplotnih virov, npr. radiatorjev, grelnikov, štedilnikov ali drugih naprav (vključno z ojačevalniki), ki oddajajo toploto.
- Nikoli ne onesposobite varnostne funkcije polariziranega ali ozemljitvenega vtikača. Polariziran vtikač ima dva vtiča – eden je širši od drugega. Ozemljitveni vtikač ima dva vtiča in tretji ozemljitveni vtič. Široki vtič ali tretji vtič je namenjen zagotavljanju varnosti. Če priloženi vtikač ne ustreza vaši vtičnici, se glede zamenjave zastarele vtičnice posvetujte z električarjem.
- Napajalni kabel zaščitite, da ga ne pohodite ali ne preščipnete – zlasti pazite na vtikače, dodatne vtičnice in točke izstopa iz naprave.
- Uporabljajte samo priključke in dodatno opremo, ki jo določa proizvajalec.
- Uporabljajte samo z vozičkom, stojalom, trinožnim stojalom, nosilcem ali mizo, ki jo določa proizvajalec oz. je priložena napravi. Pri premikanju vozička z napravo bodite previdni, da se voziček ne prevrne in ne pride do poškodb.



- Med nevihto ali v primeru, da naprave dalj časa ne boste uporabljali, napravo odklopite.

- Vsa popravila naj izvaja usposobljen serviser. Popravilo je potrebno, če se naprava na kakršen koli način poškoduje – če pride do poškodb napajalnega kabla ali vtikača, razlitja tekočine po izdelku, tujkov v izdelku, izpostavljenosti dežju ali vlagi oziroma če izdelek ne deluje pravilno ali je padel na tla.

Opomba za stranke, ki ta izdelek uporabljajo državah, v katerih veljajo direktive EU

Proizvajalec: Sony Corporation, 1-7-1 Konan Minato-ku Tokio, 108-0075 Japonska

Za skladnost izdelkov v EU: Sony Deutschland GmbH, Hedelfinger Strasse 61, 70327 Stuttgart, Nemčija

Odstranjevanje izrabljene električne in elektronske opreme (velja za države EU in druge evropske države s sistemom ločenega zbiranja odpadkov)



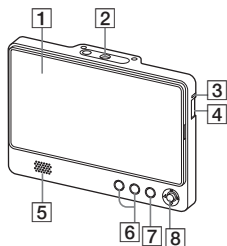
Ta oznaka na izdelku ali njegovi embalaži pomeni, da izdelka ni dovoljeno odvreči skupaj z gospodinjskimi odpadki. Odložiti ga morate na ustreznem zbirnem mestu za recikliranje električne in elektronske opreme. Z ustrezno odstranitvijo izdelka pripomorete k preprečevanju morebitnih negativnih posledic za okolje in zdravje ljudi, ki bi jih lahko povzročila nepravilna odstranitev tega izdelka. Recikliranje materialov prispeva k ohranjanju naravnih virov. Za več informacij o recikliranju tega izdelka se obrnite na lokalno upravo, komunalno službo ali prodajalca, pri katerem ste kupili izdelek.


Kazalo vsebine

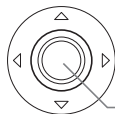
Deli enote	6
Priprava	
Pred uporabo	7
Pregled dodatne opreme	8
Priprava napajanja	8
Vstavljanje baterije.....	8
Priklučitev omrežnega napajalnika.....	11
Nameščanje na fotoaparat	11
Prilagajanje usmerjenosti zaslona.....	13
Namestitev senčila.....	14
Uporaba monitorja	
Uporaba monitorja.....	16
Povečevanje slik.....	16
Uporaba nastavitvenega menija	17
Poudarjanje	21
Lažna barva	22
Označevalnik ravni video signala	24
Ogled slike S-Log v naravni svetlosti (S-Log Disp. Assist).....	25
Območje TV-zaslona (prikaz okvirjev).....	26
Drugo	
Odpravljanje težav	27
Previdnostni ukrepi.....	29
Tehnični podatki.....	31

Deli enote

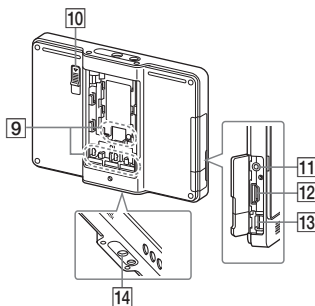
Številka v oklepajih označuje številko strani v tem priročniku.



- 1 LCD-zaslon
- 2 Vtičnica za stojalo
- 3 Lučka za vklop (12)
- 4 Gumb  (ON/STANDBY)
- 5 Mono zvočnik
- 6 Gumb Po meri (C1/C2) (22)
- 7 Gumb MENU (19)
- 8 Gumb ZOOM/SELECT



Gumb Povečaj (18)
Za prikaz MENU:
gumb Potrdi (19)



- 9 Priključek za paket baterij
- 10 Vzvod za sprostitev baterije
- 11 Priključek za slušalke
Za poslušanje zvoka lahko priključite slušalke s 3,5-mm stereo mini vtičnico.
 - Če so slušalke priključene, se zvok iz zvočnika ne predvaja.
- 12 HDMI (vrsta A)
- 13 Priključek DC IN
- 14 Vtičnica za stojalo

Pred uporabo

Lučka za vklop **3**

Stanje te enote lahko preverite z lučko za vklop.

Zelena (sveti):

Vklop enote oz. fotoaparata je vklopljen (napajanje prek baterije).

Bela (sveti):

Vklop enote oz. fotoaparata je vklopljen (napajanje prek omrežnega napajalnika).

Rdeča (sveti):

Raven napolnjenosti baterije je nizka.

Rdeča (hitro utripa):

Baterije so izpraznjene.

Ne sveti:

Izklop enote oz. fotoaparata je izklopljen.

Ta priročnik z navodili preberite skupaj z navodili za uporabo fotoaparata.

Ta enota ni odporna na prah ali pršenje in ni vodoodporna.

Enote ne odlagajte na spodaj navedena mesta

Enote ne odlagajte na nobenega od naslednjih mest ne glede na to, ali jo nameravate uporabljati ali shraniti, ker lahko pride do okvare.

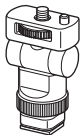
- Če enoto odložite na mesto, izpostavljeno neposredni sončni svetlobi (npr. armaturna plošča) ali viru toplote, lahko enota spremeni obliko ali se okvari
- Na mesto, kjer prihaja do prekomernih vibracij
- Na mesto, izpostavljeno močnemu elektromagnetnemu polju
- Na mesto s prekomerno količino peska

Na lokacijah, kot je obala, in drugih prašnih območjih ali predelih, kjer nastajajo oblaki prahu, enoto zaščitite pred peskom in prahom. V nasprotnem primeru lahko pride do okvare.

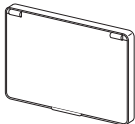
Pregled dodatne opreme

Preverite, ali je priložena spodnja dodatna oprema. Če kateri koli del opreme manjka, se obrnite na prodajalca izdelkov Sony.

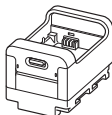
- Adapter za nastavek (1)



- Senčilo (1)



- Vmesnik za polnjenje baterije (1)



- Kabel HDMI (Mini HDMI) (pribl. 45 cm, vrsta A ↔ vrsta C) (1)
- Kabel HDMI (Micro HDMI) (pribl. 45 cm, vrsta A ↔ vrsta D) (1)
- Etui (1)
- Komplet natisnjene dokumentacije

Priprava napajanja

Vstavljanje baterije

S to enoto lahko uporabljate pakete akumulatorskih baterij serije M, V in W (niso priloženi). Ne uporabljajte drugih paketov baterij, saj enota ne bo delovala pravilno.

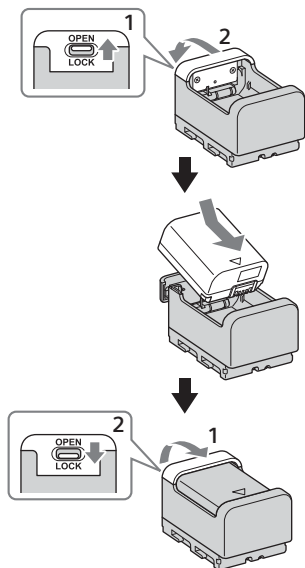
Opombe

Kadar uporabljate paket baterij NP-QM71D, NP-QM91D, NP-FV100 ali NP-FV100A, fotoaparati najprej namestite na stojalo.

Vmesnik za polnjenje baterije

Za uporabo paketa akumulatorskih baterij serije W potrebujete vmesnik za polnjenje baterije, ki je priložen enoti.

- ① Vstavite baterijo v vmesnik za polnjenje baterije.



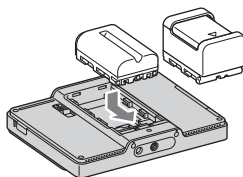
Opomba

Vmesnik za polnjenje baterije je izdelan izključno za to enoto. Če ga uporabite z drugo napravo, se ta lahko okvari.

Povsem napolnjeno baterijo vstavite v to enoto.

Nežno vstavite baterijo in jo potisnite v prikazano smer. Baterija se zaskoči na mesto.

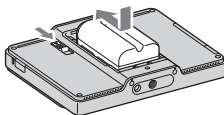
* Če baterijo potiskate poševno, se morda ne bo zaskočila na mesto.



Odstranitev baterije

Potisnite baterijo v prikazano smer, medtem ko vzvod za sprostitvev baterije potiskate, kot je prikazano. Paket baterij se odstrani iz enote.

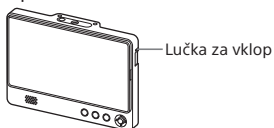
Pazite, da vam baterija med odstranjevanjem ne pade iz rok.



se nadaljuje

Preverjanje preostale napolnjenosti baterije

Preostalo napolnjenost baterije lahko preverite z barvo lučke za vklop itd.



Zelena (sveti):

Raven napolnjenosti baterije je zadostna.

Rdeča (sveti):

Raven napolnjenosti baterije je nizka.

Rdeča (hitro utripa):

Baterije so izpraznjene.

Čez približno 10 sekund se enota samodejno izklopi.

* Ko je raven napolnjenosti baterije nizka, se trajanje osvetlitve lahko razlikuje glede na vrsto baterij in okoljske pogoje.

Čas delovanja baterije (približno)

(Če uporabljate enoto neprekinjeno pri 25 °C s povsem novo baterijo in je enota povezana s fotoaparatom prek kabla HDMI.)

NP-FM500H: 120 min

NP-QM71D: 210 min

NP-QM91D: 390 min

NP-FW50: 60 min

NP-FV50: 50 min

NP-FV70: 130 min

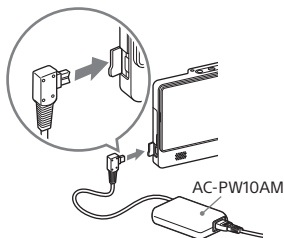
NP-FV100: 200 min

NP-FV100A: 300 min

* Čas delovanja baterije je okvirni čas uporabe povsem napolnjenih baterij. Lahko se razlikuje glede na pogoje delovanja in okoljske pogoje.

Priključitev omrežnega napajalnika

To enoto lahko napajate prek domačega električnega omrežja z omrežnim napajalnikom Sony AC-PW10AM (ni priložen).



Opombe

- Paket baterij v enoti se ne polni, kadar je priključen omrežni napajalnik.
- Če je na enoto priključen omrežni napajalnik in je vstavljen paket baterij, je omrežni napajalnik glavni vir napajanja.
- Pri vklapljanju ali izklapljanju enote ne odstranite baterije ali odklopite omrežnega napajalnika. V nasprotnem primeru lahko pride do okvare.
- Ko uporabljate omrežni napajalnik, ga vključite v bližnjo stensko električno vtičnico. Če med uporabo enote pride do težav, jo odklopite iz (stenske) električne vtičnice, da se napajanje prekine.

Nameščanje na fotoaparata

Povežite adapter za nastavek s to enoto, nato pa ga namestite na fotoaparata.

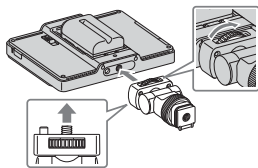
Opomba

Ne nameščajte adapterja za nastavek, ki ne ustreza enoti.

- 1** Vijak adapterja za nastavek vstavite v vtičnico za stojalo enote.

Vijak adapterja za nastavek vstavite v nastavek enote za vijak.

- 2** Obrnite vrtljivi gumb adapterja za nastavek, da se adapter zaskoči.

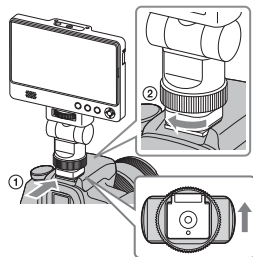


- 3** Namestite (priprnite) adapter za nastavek v priključek fotoaparata, kot je prikazano na sliki.

- ① Podnožje adapterja za nastavek vstavite v prikazano smer.

se nadaljuje

- ② Obrnite vrtljivi gumb adapterja za nastavek do konca v smer ◀ (LOCK), da adapter trdno pritrdite na fotoaparatus.

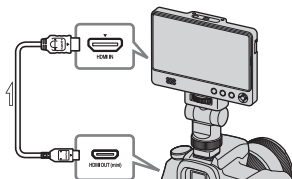


Pri nameščanju adapterja na fotoaparatus upoštevajte tudi navodila za uporabo kamere.

Opombe

- Če uporabljate fotoaparatus z vgrajeno bliskavico na izmet, upoštevajte naslednje:
 - Vgrajena bliskavica fotoaparata mora biti zaprta. Če ima fotoaparatus funkcijo za samodejni vklop vgrajene bliskavice, jo izklopite.
 - Pred uporabo bliskavice odstranite enoto s fotoaparata.
- Pred uporabo se prepričajte, da je enota trdno pritrjena na fotoaparatus, da vam med fotografiranjem ne pade na tla.

- 4 Povežite enoto s fotoaparatom prek ustrezne vrste priloženega kabla HDMI.



- Če kabel ni dovolj dolg, uporabite kabel HDMI Sony (ni priložen).

Opombe

- Ko je enota povezana s fotoaparatom prek kabla HDMI, se lahko zgodi naslednje, odvisno od fotoaparata:
 - Slika se ne prikaže na LCD-zaslону fotoaparata.
 - Fotoaparatus preklopi v način predvajanja. (Pred fotografiranjem se prepričajte, da je fotoaparatus v načinu za fotografiranje.)
- Po določenem času uporabe v naslednjih pogojih se osvetlitev ozadja enote izklopi.
 - Fotoaparatus ne oddaja signala HDMI.
 - Kabel HDMI ni povezan.

Prilagajanje usmerjenosti zaslona

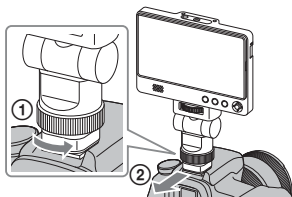
Osvetlitev ozadja znova vklopite na naslednji način.

- Pritisnite gumb C1, C2, MENU ali ZOOM/SELECT.
- Upravljajte fotoaparata, tako da oddaja signal HDMI.
- Znova povežite kabel HDMI in vklopite fotoaparata.

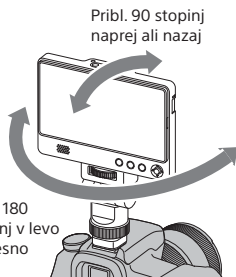
Odstranjevanje s fotoaparata

Izključite kabel HDMI iz enote, nato pa enoto odstranite z nastavka fotoaparata.

- ① Obrnite vrtljivi gumb adapterja za nastavek nasprotno od smeri ◀ (LOCK), da sprostite zaklep.
- ② Preden potisnete adapter za nastavek proti sebi, preverite, ali se je zaklep sprostil.



Funkcija pomikanja in nagibanja adapterja za nastavek omogoča premikanje zaslona enote v vse smeri.



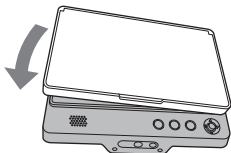
Opombe

- Enota lahko ovira vgrajeno bliskavico, odvisno od paketa baterij in fotoaparata. Pri premikanju in nagibanju ne uporabljajte prekomerne sile.
- Kabel HDMI povlecite previdno, da ga ne raztegnete ali se ne ujame v premične dele.

Namestitev senčila

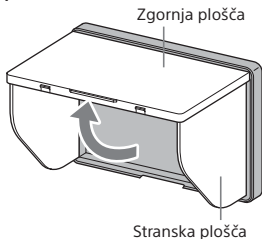
Senčilo varuje enoto pred odsevom sončne svetlobe in omogoča večjo vidljivost na zaslonu.

- 1 Poravnajte sponki okvirja senčila z odprtini na zunanjem okvirju enote in namestite senčilo.



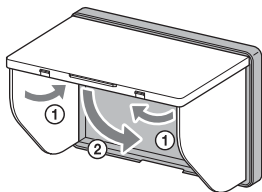
Najprej namestite desni del plošče in nato potisnite levi del navznoter.

- 2 Senčilo odprete, kot je prikazano na sliki.



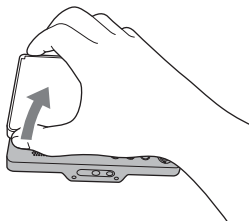
Zapiranje senčila

Senčilo zaprete po postopku, prikazanem na sliki.



Odstranitev senčila

Povlecite levi del okvirja senčila proti sebi in odstranite senčilo.

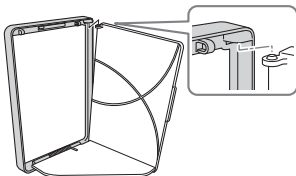


Če se plošče senčila odstranijo z okvirja

Če na zgornjo ali stranski plošči senčila premočno pritiskate, se lahko te plošče odstranijo z okvirja, da se ne zlomijo.

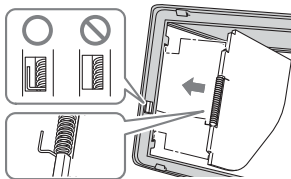
- Če se stranski plošči senčila odstraniti z okvirja

① Odstranite zgornjo ploščo.



② Pritrdite stranski plošči.

Izbočeni del vzmeti potisnite v srednjo odprtino na stranskem delu okvirja ter namestite izbočene dele stranske plošče v zgornjo in spodnjo odprtino na stranskem delu okvirja.

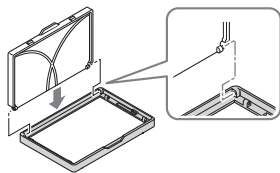


Opombe

Stranski plošči se odpreta le, če je izbočeni del vzmeti pravilno vstavljen v odprtino. Če se plošči ne odpreta, znova namestite vzmet, tako da je izbočeni del vzmeti v odprtini.

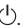
- Če se zgornja plošča senčila odstrani z okvirja

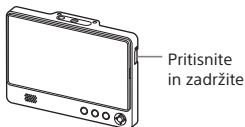
Namestite izbočeni del zgornje plošče v odprtino na zgornjem delu okvirja, kot je prikazano.




Uporaba monitorja

1 Vklomite fotoaparat in to enoto.

Če želite vklopiti enoto, pritisnite in zadržite gumb za vklop/izklop .



Na LCD-zaslonu enote se prikaže slika iskala fotoaparata. Za vklop fotoaparata glejte priročnik z navodili za uporabo fotoaparata.

Ko je enota vklopljena, jo lahko izklopite tako, da pritisnete in zadržite gumb za vklop/izklop .

Opombe

- Če je ločljivost slike »1920 × 1080« ali nižja, se slika samodejno poveča (funkcija samodejnega zooma).
- Razmerje stranic enote je 16 : 9. Slike z drugimi razmerji stranic bodo morda prikazane s črnimi robovi.

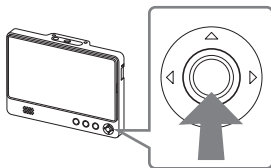
Primer slike z razmerjem stranic 3 : 2



Povečevanje slik

Omogoča povečavo delov prikazane slike.

- 1 Ob prikazu slike pritisnite sredino gumba ZOOM/SELECT. Kadar pritisnete gumb, se stopnja povečave spremeni v tem zaporedju: 3-krat → 6-krat → 1-krat (ali 1,3-krat) (stran 19).



- 2** Pritisnite ▲/▼/◀/▶ na gumbu ZOOM/SELECT, če želite prikazati zeleni položaj slike. Če izberete 3-kratno ali 6-kratno povečavo, lahko na majhnem zemljevidu poiščete mesto povečane slike.



- 1 Povečava
Prikazuje trenutno povečavo.
- 2 Majhen zemljevid
Prikazuje zemljevid (5 x 5) s prikazom povečanega dela.
- 3 Krmilnik (gor/dol/levo/desno)

Opomba

Obseg povečanja slike je lahko omejen, odvisno od povečave in vrste vhodnega signala.

Pri 6-kratni povečavi je obseg povečanja slike omejen na vse vhodne signale.

Pri 3-kratni povečavi je obseg povečanja slike omejen na vhodni signal 1080/24p.

Obseg povečanega dela slike



Obseg nepovečanega dela slike

* Zgornja slika je le predstavitveni primer.

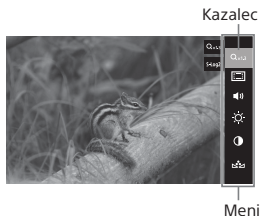
Uporaba nastavitvenega menija

Nastavite lahko osnovne nastavitve, kot je glasnost ali svetlost zaslona, in napredne nastavitve, kot je temperatura barve ali funkcija S-Log Disp. Assist.

- 1** Pritisnite gumb MENU na enoti.

Na desni strani zaslona se prikaže meni.

-
- 2** Pritisnite ▲/▼ na gumbu ZOOM/SELECT in poravnajte kazalec z ikono funkcije, ki jo želite uporabiti.



Za podrobnosti o posamezni ikoni glejte strani 19 in 20.

-
- 3** Pritisnite sredino gumba ZOOM/SELECT.
Ponovite 2. in 3. korak, dokler se ne prikaže zelena funkcija ali nastavitev.

-
- 4** Pritisnite ▲/▼ na gumbu ZOOM/SELECT, če želite izbrati zeleno nastavitev ali podrobnosti nastavitve.

-
- 5** Pritisnite sredino gumba ZOOM/SELECT.
Želena nastavitev se shrani in znova se prikaže meni.

Opomba











Če pritisnete gumb MENU, preden izvedete 5. korak, je nastavitev preklicana.

Če pritisnete gumb MENU, ko je na zaslonu prikazan meni, se ta skrije.

Funkcija predogleda














Učinek predogleda lahko preverite, preden shranite nastavitve. Za podrobnosti o elementih, ki so na voljo za funkcijo predogleda, glejte strani 19 in 20.

Razpoložljive nastavitve

Ikona	Elementi nastavitvev
	Povečevanje* Slika vhodnega vira, ki vstopa prek kabla HDMI, je približno 1,3-krat povečana. Nastavitve: OFF, ON Privzeto: OFF
	Območje TV-zaslona (prikaz okvirjev) (stran 26) Prikaz mreže znotraj vidnega kota, ki se uporablja kot vodilo za območje, prikazano na LCD-zaslону.
	Glasnost* Nastavitve: od 0 (nizka) do 100 (visoka) Privzeto: 30
	Svetlost* Nastavitve: od 0 (temno) do 100 (svetlo) Privzeto: 50
	Kontrast* Nastavitve: od 0 (mehko) do 100 (ostro) Privzeto: 50
	Barvni ton (faza/odtenek)* Nastavitve: od 0 (zeleno) do 100 (vijolično) Privzeto: 50
	Osvetlitev ozadja* Nastavitve: od 0 (temno) do 5 (svetlo) Privzeto: 5
	Temperatura barve (nastavitve beline zaslona)* Nastavitve: 9300K, 7200K, 6500K Privzeto: 6500K
	S-Log Disp. Assist ON/OFF* (stran 25) Nastavitve: OFF, ON Privzeto: OFF
	Napredne nastavitve (stran 20)

*Enota omogoča uporabo funkcije predogleda (stran 18).

Razpoložljive nastavitve (napredne nastavitve)

Ikona	Elementi nastavitvev	
	 	<p>Gumb Po meri (C1/C2) Omogoča registracijo pogosto uporabljenih funkcij. Razpoložljive funkcije:</p> <ul style="list-style-type: none">  Poudarjanje (stran 21)  Lažna barva (stran 22)  Označevalnik ravni video signala (stran 24)  Glasnost (stran 19)  Svetlost (stran 19)  Kontrast (stran 19)  Barvni ton (faza/odtenek) (stran 19)  Osvetlitev ozadja (stran 19) <p>Privzete nastavitve: Poudarjanje (C1), lažna barva (C2)</p>
		<p>S-Log Disp. Assist Type* (stran 25) Izberete lahko vrsto nastavitve funkcije S-Log Disp. Assist. Nastavitve: S-Log2, S-Log3 Privzeto: S-Log2</p>
		<p>S-Log Disp. Assist Gain Adjustment* (stran 25) Izberete lahko nastavitve ojačitve za funkcijo S-Log Disp. Assist. Nastavitve: +2, +1, 0, -1, -2 Privzeto: 0</p>

*Enota omogoča uporabo funkcije predogleda (stran 18).

Majhna ikona

Če nastavite »Enlarging« (povečevanje) ali »S-Log Disp. Assist ON/OFF« na ON, se prikaže majhna ikona.

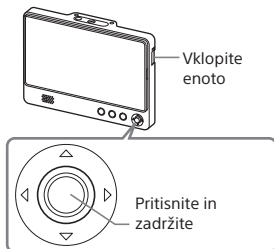


Opombe

- Ob prikazu predogleda se majhna ikona ne spremeni.
- Odvisno od nastavitve povečanja (stran 16) je majhna ikona »×1.3« prikazana tudi ob 3- ali 6-kratni povečavi slike.

Inicializacija

- 1 Izklopite enoto.
- 2 Vključite enoto ter hkrati pritisnite in zadržite sredino gumba ZOOM/SELECT.



Poudarjanje

Ta funkcija prikaže celotno sliko črno-belo, izostrene dele slike pa v barvah. Tako lahko v katerih koli pogojih za fotografiranje preprosto preverite, kateri deli so dejansko izostreni.

1 Registrirajte funkcijo [PEAK] z uporabo gumba C1 ali C2 na enoti.

Privzeto je funkcijo [PEAK] mogoče registrirati z uporabo gumba C1.

Če funkcija [PEAK] ni registrirana, jo registrirajte tako, da pritisnete možnost [Advanced settings] → [C1] ali [C2] (stran 20).

se nadaljuje

-
- 2** Pritisnite gumb, z uporabo katerega ste registrirali funkcijo [PEAK].



Izostrenim delom je dodana barva



Če v 2. koraku znova pritisnete isti gumb ali gumb MENU, se bo znova prikazal meni. Če znova pritisnete gumb MENU, se meni skrije.

Opomba

Ovisno od specifikacij enote se lahko prikaz menija fotoaparata obarva. To ni okvara.

Lažna barva

Preverite lahko raven slike vhodnega vira enote v barvnem prikazu.

-
- 1** Registrirajte funkcijo [FC] z uporabo gumba C1 ali C2 na enoti.

Privzeto je funkcijo [FC] mogoče registrirati prek gumba C2.

Če funkcija [FC] ni registrirana, jo registrirajte tako, da pritisnete možnost [Advanced Settings] → [C1] ali [C2] (stran 20).

-
- 2** Pritisnite gumb, z uporabo katerega ste registrirali funkcijo [FC].

Če v 2. koraku znova pritisnete isti gumb ali gumb MENU, se bo znova prikazal prejšnji zasloni prikaz.

Za razmerje med funkcijo lažne barve in ravnmi video signala glejte razpredelnico št. 1 na strani 23.

Funkcijo S-Log Disp. Assist (stran 25) lahko uporabljate hkrati s funkcijo lažne barve.

Za razmerje med hkratno uporabo funkcij lažne barve in S-Log Disp. Assist ter ravnmi video signala glejte razpredelnici št. 2 in 3 na strani 23.

Razpredelnica št. 1: raven barve in signala za funk. lažne barve

Rdeča	108 ali več
Rumena	100 - 108
Rožnata	61 - 65
Zelena	41 - 45
Modra	3 - 10
Vijolična	3 ali manj

Meritev: %

Razpredelnica št. 2: raven barve in signala za funk. lažne barve (S-Log Disp. Assist Type: S-Log2)

Nastavitev ojačitve	S-Log2				
	-2	-1	0	+1	+2
Rdeča	109 ali več	98 ali več	85 ali več	72 ali več	60 ali več
Rumena	91 - 109	78 - 98	66 - 85	53 - 72	41 - 60
Rožnata	62 - 63	49 - 52	38 - 40	28 - 29	19 - 21
Zelena	49 - 52	37 - 40	27 - 30	19 - 21	12 - 14
Modra	3 - 15	3 - 10	3 - 7	3 - 5	3 - 4
Vijolična	3 ali manj				

Meritev: %

Razpredelnica št. 3: raven barve in signala za funk. lažne barve (S-Log Disp. Assist Type: S-Log3)

Nastavitev ojačitve	S-Log3				
	-2	-1	0	+1	+2
Rdeča	97 ali več	88 ali več	79 ali več	70 ali več	61 ali več
Rumena	83 - 97	74 - 88	65 - 79	57 - 70	48 - 61
Rožnata	63 - 64	54 - 55	45 - 46	37 - 38	29 - 30
Zelena	53 - 56	45 - 47	36 - 38	28 - 30	21 - 23
Modra	4 - 24	4 - 18	4 - 12	4 - 8	4 - 6
Vijolična	4 ali manj				

Meritev: %

Označevalnik ravni video signala

Prikaže raven IRE zelene barve, ki jo izberete za sliko vhodnega vira, kot je navedeno spodaj.

1 Registrirajte funkcijo [VLM] z uporabo gumba C1 ali C2 na enoti.

Registrirajte funkcijo VLM tako, da pritisnete možnost [Advanced settings] → [C1] ali [C2] (stran 20).

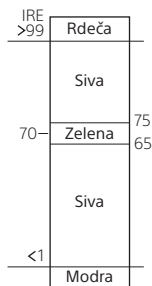
2 Izberite raven VLM.

Raven lahko izberete tako, da pritisnete možnost [Advanced Settings] → [VLM].

Nastavitvev

90/80/70/60/50 odstotkov (raven video signala)

Pri višjih vrednostih zelena raven postane bolj rdeča.



Primer nastavitve (70 %)

3 Pritisnite gumb C1 ali C2, z uporabo katerega ste v 1. koraku registrirali funkcijo [VLM].

Na LCD-zaslonu enote se prikaže raven video signala v barvah.

Če v 3. koraku znova pritisnete isti gumb ali gumb MENU, se bo znova prikazal običajni zaslonski prikaz.

Opombe

- Ob uporabi funkcije VLM se funkcija S-Log Disp. Assist (stran 25) začasno preklopi v stanje [OFF].
- Številska vrednost IRE je okvirna. Priporočamo, da preverite dejansko sliko.

Ogled slike S-Log v naravni svetlosti (S-Log Disp. Assist)

Enota lahko prikaže sliko S-Log s svetlostjo in kontrastom, ki skorajda ustrežata dejanski sliki, kar olajša ostrenje ter zaslonski prikaz.

Pritisnite gumb MENU in nato izberite [S-Log] → [ON]

Na zaslonu se prikaže funkcija S-Log Disp. Assist.

Če izberete [OFF], se bo znova prikazal običajni zaslonski prikaz.

Opombe

- S-Log Disp. Assist, S-Log Disp. Assist Type in S-Log Disp. Assist Gain Adjustment omogočajo nastavev slike vhodnega vira enote. Te funkcije niso namenjene upravljanju fotoaparata, povezanega s to enoto.
- Barva, prikazana z uporabo funkcije S-Log Disp. Assist, je preprosto pretvorjena.

Ko je slika prikazana z uporabo funkcije S-Log Disp. Assist, lahko spremenite naslednje nastavitve:

Nastavitev krivulje za funk. S-Log Disp. Assist (S-Log Disp. Assist Type)

- ① Pritisnite gumb MENU in nato izberite [Advanced Settings] → [S-Log Type].
- ② Izberite [S-Log2] ali [S-Log3].

Nastavitev svetlosti za funk. S-Log Disp. Assist (S-Log Disp. Assist Gain Adjustment)

- ① Pritisnite gumb MENU in nato izberite [Advanced Settings] → [S-Log Gain].
- ② Izberite [+2], [+1], [0], [-1] ali [-2]. S-Log Disp. Assist Gain Adjustment: če na primer enota sprejme sliko, ki jo je fotoaparat fotografiral ob svetlosti ravni približno -2Ev , lahko svetlost nastavite na $+2\text{Ev}$ tako, da izberete možnost [+2].

Območje TV-zaslona (prikaz okvirjev)

Ta funkcija prikaže mrežo znotraj vidnega kota, ki se uporablja kot vodilo za območje fotografiranja. Na voljo sta dve vrsti mreže, 80 % in 90 % vidnega kota. Izberete lahko tisto, ki ustreza pogojem predvajanja televizorja.

(Nastavitve: 80 % (16 : 9), 90 % (16 : 9), 80 % (4 : 3), 90 % (4 : 3))

16:9



4:3



(Zunanji okvir je 90 % in notranji 80 %.)

Opombe

- Nastavitev te enote je namenjena le prikazovanju slik na zaslonu in v nikakršni obliki ne vpliva na slike.
- Ob prikazu menija in uporabi naslednjih funkcij bo prikaz okvirja izginil.
 - Lažna barva
 - Poudarjanje
 - Označevalnik ravni video signala
 - 3-/6- ali 1,3-kratna povečava

Odpravljanje težav

Preden zahtevate popravilo, še enkrat preverite morebitne težave. Če enota še vedno ne deluje pravilno, se obrnite na prodajalca izdelkov Sony.

Težava	Vzrok/navodila za odpravljanje
Baterije ni mogoče odstraniti.	<ul style="list-style-type: none">• Zaklep baterije ni sproščen. → Potisnite vzvod za sprostitvev baterije navzdol in odstranite baterijo (stran 9).
Enota se ne napaja.	<ul style="list-style-type: none">• Baterija je izpraznjena. → Zamenjajte paket baterij (stran 9).• Omrežni napajalnik (ni priložen) ni povezan. → Pravilno ga povežite (stran 11).• Baterija (ni priložena) odpada. → Pravilno jo pritrdite (stran 9).
Na zaslonu enote ni prikazane slike.	<ul style="list-style-type: none">• Fotoaparati je v načinu varčevanja z energijo. → Za izhod iz načina varčevanja z energijo uporabite fotoaparati, na primer pritisnite sprožilo do polovice.• Kabel HDMI ni povezan. → Pravilno ga povežite (stran 12).• Glejte priročnik z navodili za uporabo fotoaparata, da preverite nastavitve zaslona fotoaparata.
Na zaslonu fotoaparata ni prikazane slike.	<ul style="list-style-type: none">• Ko je fotoaparati povezan z enoto prek kabla HDMI, je slika morda prikazana samo na zaslonu enote, odvisno od fotoaparata. Podrobnosti poiščite v navodilih za uporabo fotoaparata.

Težava	Vzrok/navodila za odpravljanje
Zvok se ne predvaja.	<ul style="list-style-type: none"> • Priključene so slušalke. → Ko so priključene slušalke, zvočnik enote ne predvaja zvoka. • Prepričajte se, da glasnost enote ni nastavljena na 0 (stran 19). • Prepričajte se, da nastavitev zvoka fotoaparata ni nastavljena na OFF.* • Nekateri fotoaparati ne predvajajo zvoka.* <p>* Za podrobnosti glejte navodila za uporabo fotoaparata.</p>
Snemanje ni mogoče.	<ul style="list-style-type: none"> • Fotoaparati lahko preklopi v način predvajanja, ko je povezan z enoto, odvisno od fotoaparata. Pred fotografiranjem preklopite fotoaparati v način za fotografiranje.
Vidljivost zaslona je slaba.	<ul style="list-style-type: none"> • Uporabite senčilo za zaščito pred sončno svetlobo (stran 14). • Če je zaslon temen, glejte razdelek »Osvetlitev ozadja« (stran 19), da prilagodite svetlost zaslona.
Na zaslonu so prikazani črni robovi.	<ul style="list-style-type: none"> • Razmerje stranic LCD-plošče te enote je 16 : 9, zato se lahko pojavijo črni robovi, odvisno od slike (stran 16).

Previdnostni ukrepi

Informacije o paketu baterij, omrežnem napajalniku in polnilniku

Paket baterij, omrežni napajalnik in polnilnik niso priloženi. Uporabite združljiv paket baterij in omrežni napajalnik (strani 10 in 11).

Če nimate paketa baterij ali omrežnega napajalnika, ju kupite posebej.

Upravljanje LCD-zaslona

- LCD-zaslona ne izpostavljajte soncu, saj ga to lahko poškoduje. Bodite pazljivi, ko odlagate enoto ob okno ali na prostem.
- Ne pritiskajte na zaslon LCD-monitorja in pazite, da ga ne opraskate. Na zaslon LCD-monitorja ne polagajte težkih predmetov, ker ga lahko poškodujete ali okvarite.
- Če enoto uporabljate na mrzlem, se lahko na zaslonu prikažejo vodoravne črte ali sled slike. To ni okvara. Ko se monitor segreje, bo zaslon deloval normalno.
- Če je mirujoča slika ali fiksna slika prikazana dalj časa, se lahko na zaslonu prikaže kot podvojena slika.

- Zaslon in ohišje se med delovanjem segrejeta. To ni okvara.
- LCD-plošča na tej enoti je izdelana z visokonatančno tehnologijo, zaradi česar so lahko nekatere zelo redke slikovne pike »blokiranje«, tako da so vedno izklopljene (črne), vedno vklopljene (rdeče, zelene ali modre) ali utripajo. Poleg tega se zaradi fizičnih lastnosti zaslona s tekočimi kristali take »blokiranje« slikovne pike v daljšem obdobju uporabe pojavijo same od sebe. Te težave ne pomenijo, da gre za okvaro.

Čiščenje

Pred čiščenjem

Najprej odstranite baterijo.

Čiščenje zaslona monitorja

Površina zaslona monitorja je posebej obdelana, da se zmanjša odsev svetlobe.

Neppravilno vzdrževanje lahko zmanjša učinkovitost delovanja monitorja, zato pazite na naslednje:

- Zaslona nežno očistite z mehko krpo, na primer s čistilno krpo ali krpo za steklo.
- Trdovratne madeže lahko odstranite z mehko krpo, na primer z rahlo navlaženo čistilno krpo ali krpo za steklo.
- Ne uporabljajte nobenih topil, kot je alkohol, benzen ali razredčilo, kislina, alkalen ali abraziven detergent ali kemična krpa za čiščenje, saj lahko poškodujete površino zaslona.

Čiščenje ohišja

- Ohišje nežno očistite z mehko suho krpo.
- Uporaba alkohola, benzena, razredčila ali insekticida lahko poškoduje površino ohišja ali odstrani oznake na ohišju. Ne uporabljajte teh kemičnih izdelkov.
- Če ohišje drgnete z umazano krpo, ga lahko opraskate.
- Če je ohišje dlje časa v stiku z gumijastim ali vinilnim izdelkom, se lahko površina ohišja obrabi ali se premaz odlušči.

Odlaganje

- Te enote ne odlagajte med običajne odpadke. Monitorja ne odložite med odpadke, ki bodo odpeljani na odlagališče.

Enota

- Zgornji del te enote ter prezračevalne odprtine in kovinski deli se lahko pri dolgotrajnejši uporabi zelo segrejejo. Bodite previdni, če enoto držite v rokah med uporabo ali po njej.

Tehnični podatki

Zmogljivost slike

LCD-plošča:

običajno črn TFT

Velikost slike: tip 5

Kot gledanja:

pribl. 80°/pribl. 80°

Effektivna velikost slike (pribl.)

(š × v): 110 mm × 61,9 mm

Ločljivost:

1920 × 1080 slikovnih pik

Razmerje stranic: 16 : 9

Vhod/izhod

Vhod

Vhodni priključek HDMI: HDMI

(vrsta A) (1)

Priključek DC IN: 7,6 V enosmerne

napetosti

Izhod

Izhod vgrajenega zvočnika:

pribl. 0,5 W mono

Izhodni priključek za slušalke:

Ø 3,5-mm mini stereo

vtičnica (1)

Splošno

Napajanje:

7,2 V enosmerne napetosti

Baterija Sony serije M

Baterija Sony serije W

6,8 V enosmerne napetosti

Baterija Sony serije V

(NP-FV50, NP-FV70,

NP-FV100)

7,4 V enosmerne napetosti

Baterija Sony serije V

NP-FV100A)

7,6 V enosmerne napetosti

AC-PW10AM

Poraba energije:

pribl. 5,5 W

Mere (pribl.) (š/v/d):

139 mm × 100 mm × 23,1 mm

(brez izbočenih delov)

Teža:

pribl. 270 g (samo glavna enota)

Delovna temperatura:

pribl. od 0 do 40 °C

Temperatura shranjevanja:

pribl. od -20 do +60 °C

Priložena dodatna oprema:

adapter za nastavek (1),

senčilo (1), vmesnik za polnjenje

baterije (1), kabel HDMI (Mini

HDMI) (pribl. 45 cm, vrsta

A↔vrsta C) (1), kabel HDMI

(Micro HDMI) (pribl. 45 cm, vrsta

A↔vrsta D) (1), etui (1), komplet

natisnjene dokumentacije

Oblika in tehnični podatki se

lahko spremenijo brez obvestila.

Razpoložljive oblike signala

Enota je primerna za naslednje oblike signala.

Sistem	Skupno št. črt	Aktivne črte	Hitrost sličic	Iskanje	Razmerje stranic
480/60i (NTSC)	525	483	30	prepleteno 2 : 1	16 : 9/4 : 3
480/60p	525	483	60	progresivno	16 : 9/4 : 3
640x480/60p	525	480	60	progresivno	4 : 3
575/50i (PAL)	625	575	25	prepleteno 2 : 1	16 : 9/4 : 3
576/50p	625	576	50	progresivno	16 : 9/4 : 3
720/50p	750	720	50	progresivno	16 : 9
720/60p	750	720	60	progresivno	16 : 9
1080/50i	1.125	1.080	25	prepleteno 2 : 1	16 : 9
1080/60i	1.125	1.080	30	prepleteno 2 : 1	16 : 9
1080/24p	1.125	1.080	24	progresivno	16 : 9
1080/50p	1.125	1.080	50	progresivno	16 : 9
1080/60p	1.125	1.080	60	progresivno	16 : 9

<http://www.sony.net/>

© 2015 Sony Corporation



4572803110