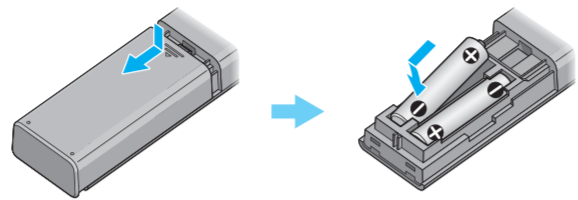


HT-RTZ7 Innstillingsguide

Om driftsmetoden til systemet

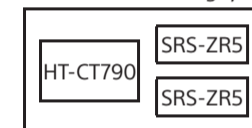
Koble til bar-høytaleren og TV-en med HDMI-kabelen (følger ikke med) for å vise driftsskjermen til systemet på TV-en. Forbered HDMI-kabelen.

Innstilling av fjernkontrollen for HT-CT790



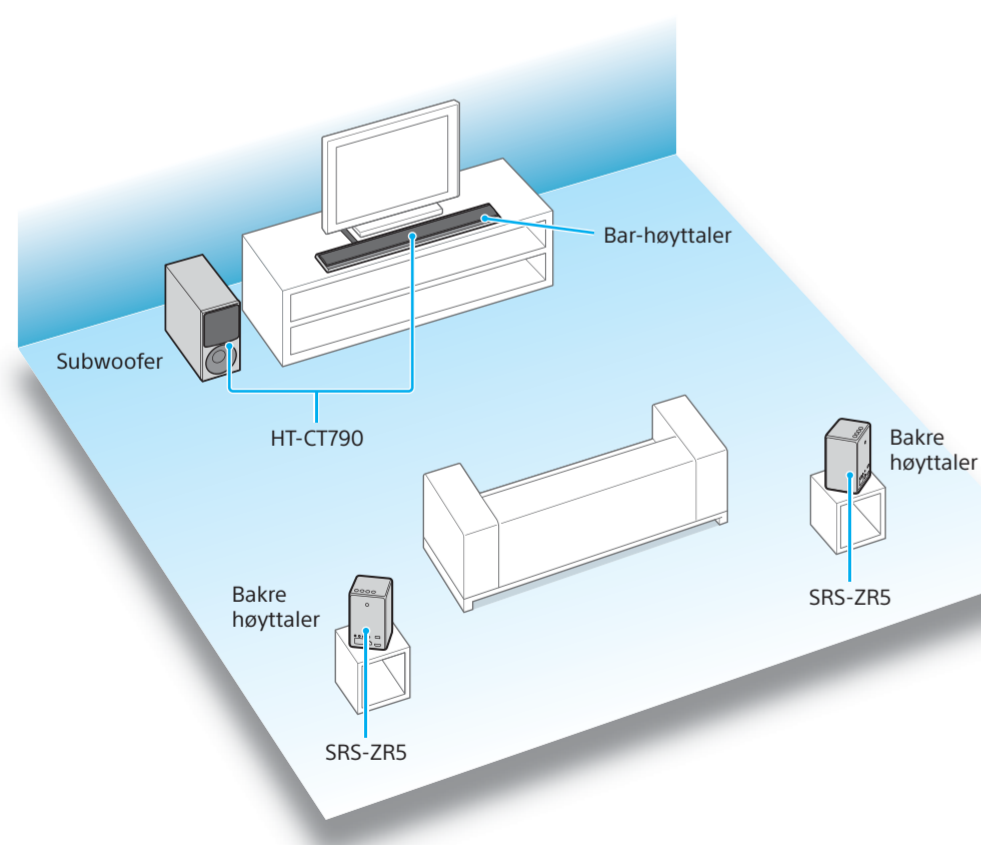
Hver av de tre boksene inneholder følgende produkter.

- HT-CT790 Lyd Bar
- SRS-ZR5 Personlig lydsystem

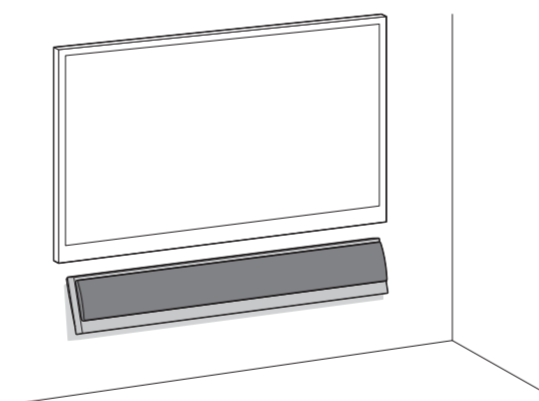


Dette dokumentet beskriver oppsettet for bruk med de to produktene. For mer informasjon, se bruksanvisningene inkludert i boksen til hvert produkt.

1 Finn installeringsposisjonen



For å montere bar-høytaleren på en vegg
Se «montering av enheten på en vegg» i driftsinstruksjonene til HT-CT790 (separat dokument).



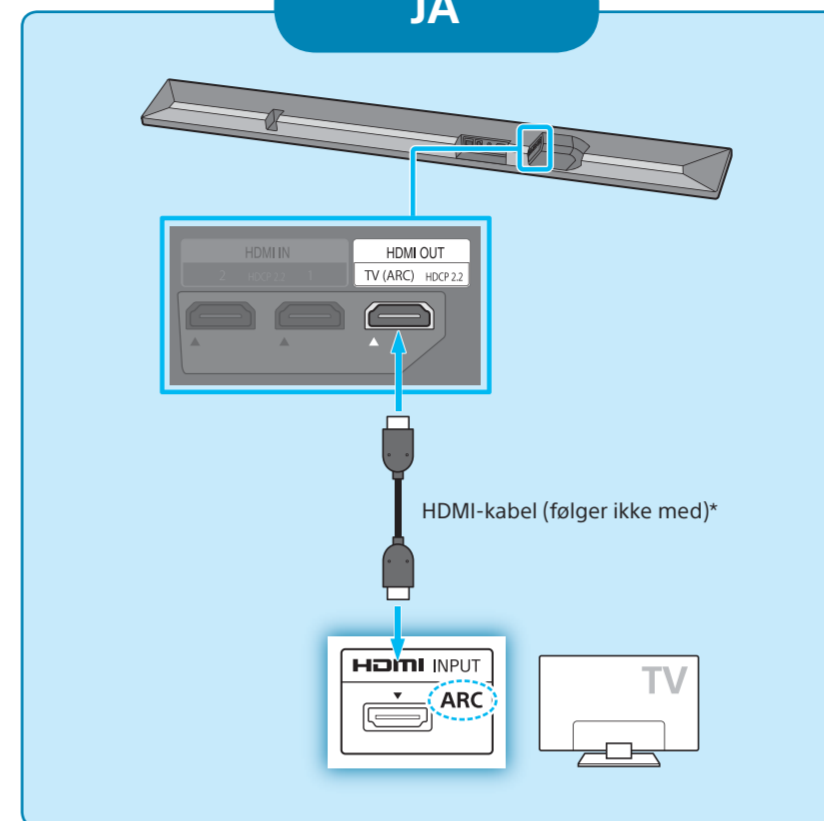
Merk

- Ikke plasser magnetiske kort på eller nær systemet.
- Ikke plasser andre metallobjekter enn TV-en rundt systemet. Trådløse funksjoner kan bli ustabile.

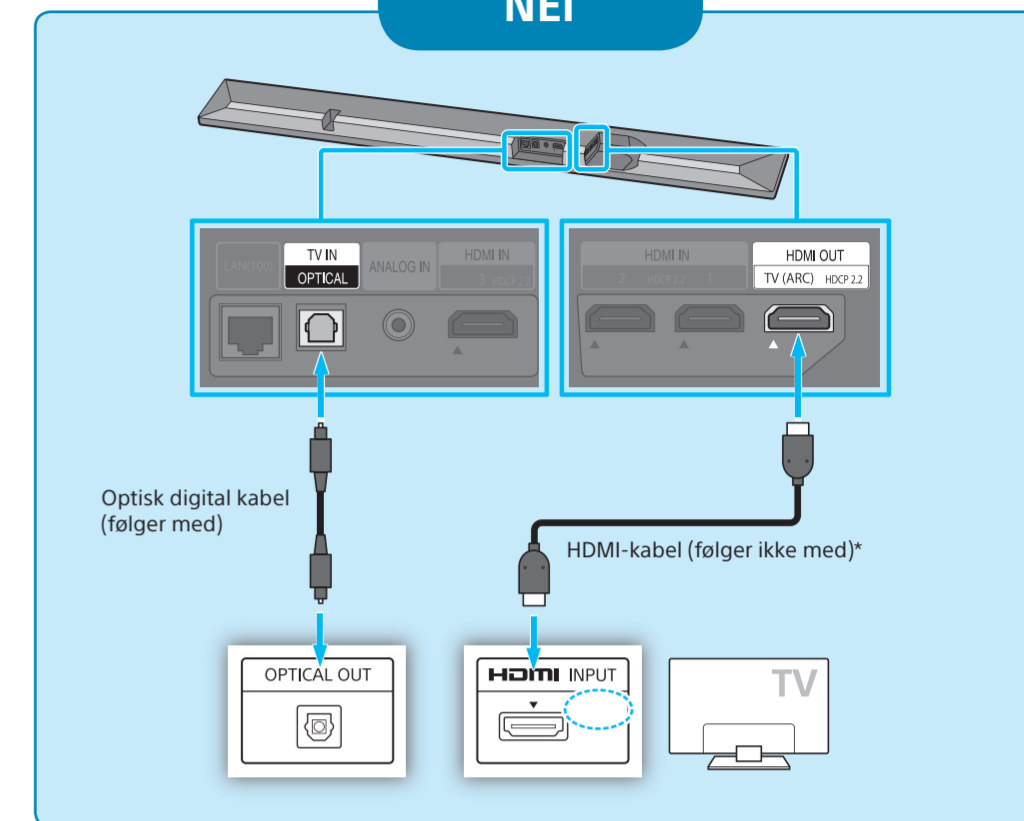
2 Tilkobling til en TV

Er HDMI-ingangen på TV-en din merket med «ARC»?

JA



NEI



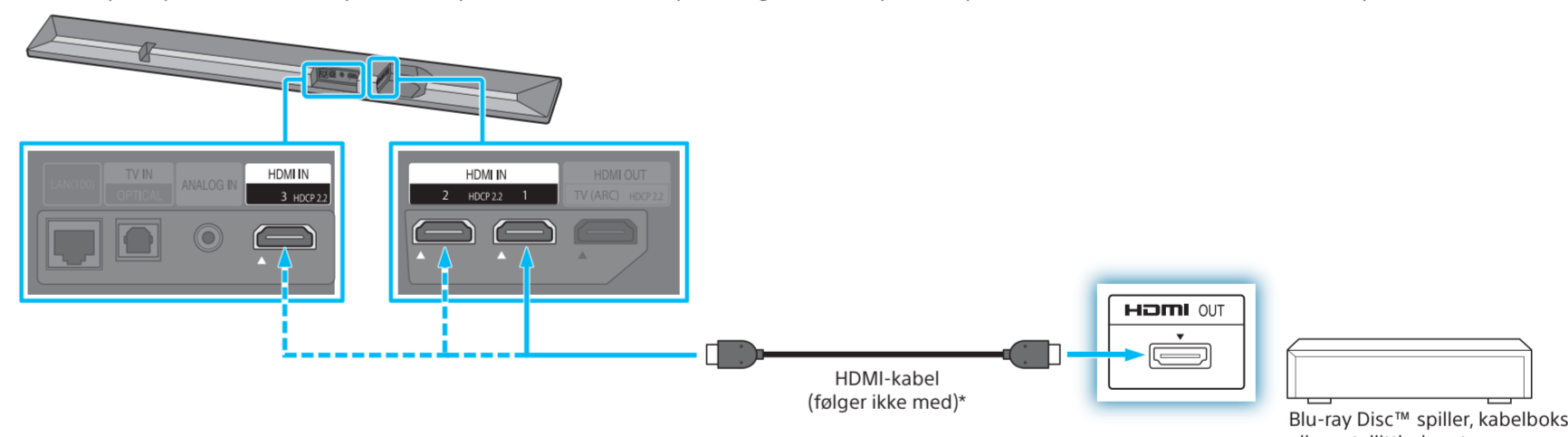
* For å nyte bilder i 4k/60p, anbefales bruk av Premium høyhastighets HDMI-kabler med ethernet. For detaljer, se «Støttede input-videoformater» i operasjonssinstruksjonene til HT-CT790 (separat dokument).

Merk

- Sikre at HDMI-kabelen er ordentlig satt inn.

3 Tilkobling med andre enheter

- 1 Koble HDMI-kabelen til HDMI-ingangen på TV-en, koble den så til en av HDMI-ingangene (HDMI 1/2/3) å på bar-høytaleren. For å nyte høykvalitets surround-lyd med Dolby TrueHD, DTS HD, etc., bytt koblingen fra Blu-ray Disc™-spilleren, kabelboksen, satellittboksen etc. til systemet.



* For å nyte bilder i 4k/60p, bruk av Premium høyhastighets HDMI-kabler med ethernet anbefales. For detaljer, se «Støttede input-videoformater» i operasjonssinstruksjonene til HT-CT790 (separat dokument).

Tips

- Standby funksjonen lar deg sende HDMI-signaler til TV-en selv når systemet er i standby-modus. Still innstillingene som følger; Trykk HJEM - [Innstillinger] - [Systeminnstillinger] - [HDMI-innstillinger] - [Standby gjennom], velg så [Auto] eller [På].
- For å nyte kopibeskyttet 4k-innhold, se «Tilkobling for visning av kopibeskyttet 4k-innhold» i driftsmanualen til HT-CT790 (separat dokument).

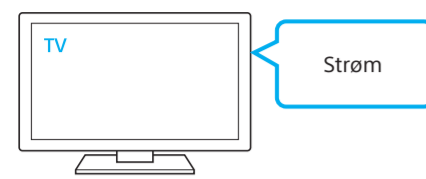
Merk

- Sikre at HDMI-kabelen er ordentlig satt inn.

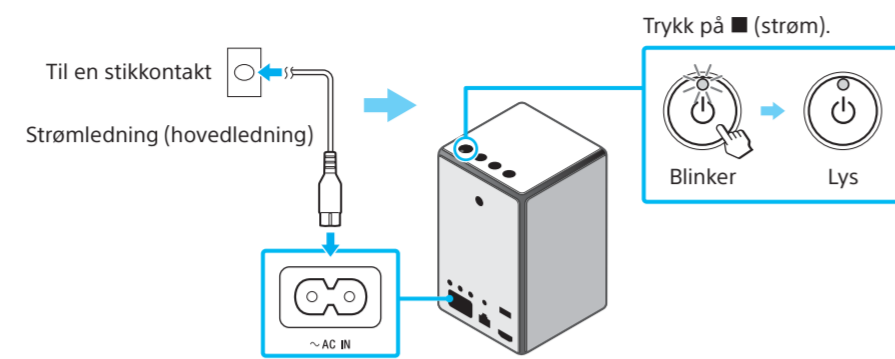


4 Skru på systemet

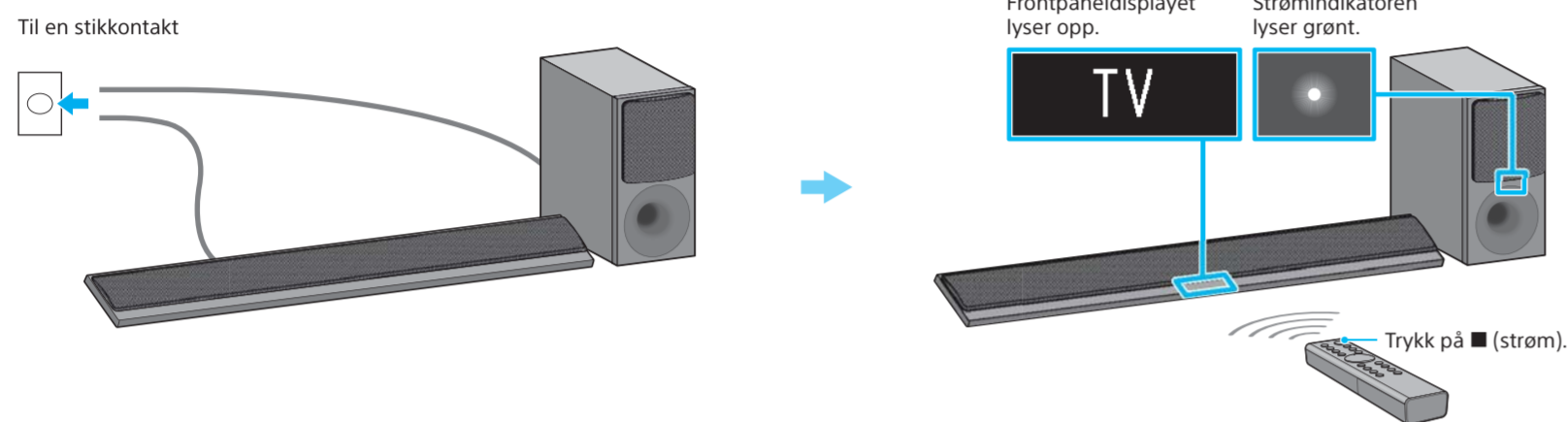
1 Skru på TV-en.



2 Skru på høyttaleren.



3 Skru på bar-høyttaleren og subwooferen.



Tips

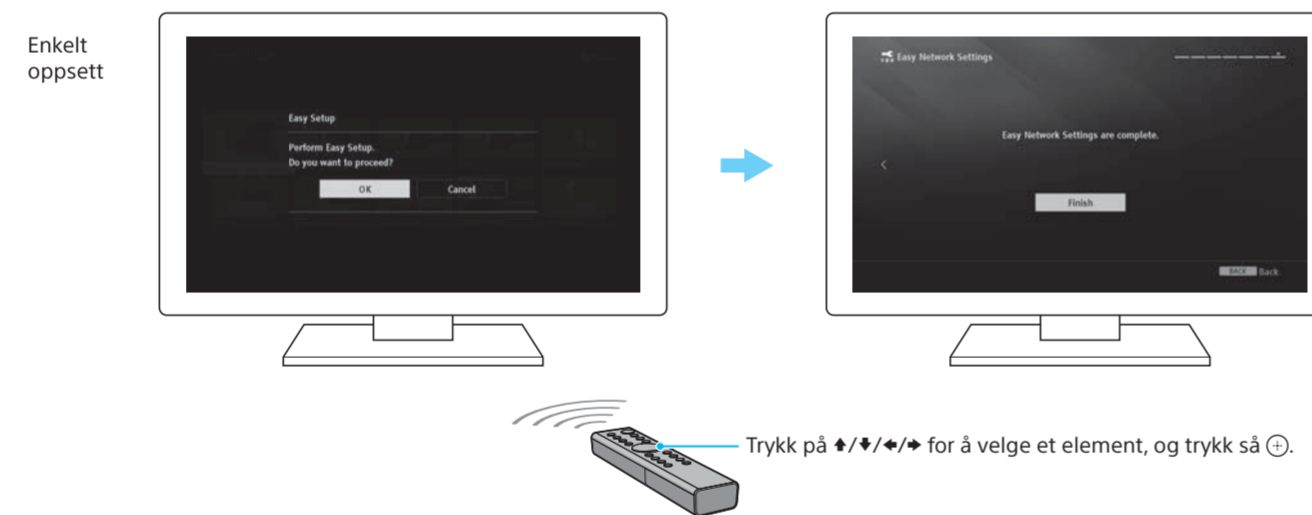
- For detaljer om innstillingene til kontrollen for HDMI på TV-en, se driftsinstruksjonene levert med TV-en.

5 Utføring av enkelt oppsett og trådløs surround-innstilling

1 Trykk HJEM for å vise skjerm for enkelt oppsett.



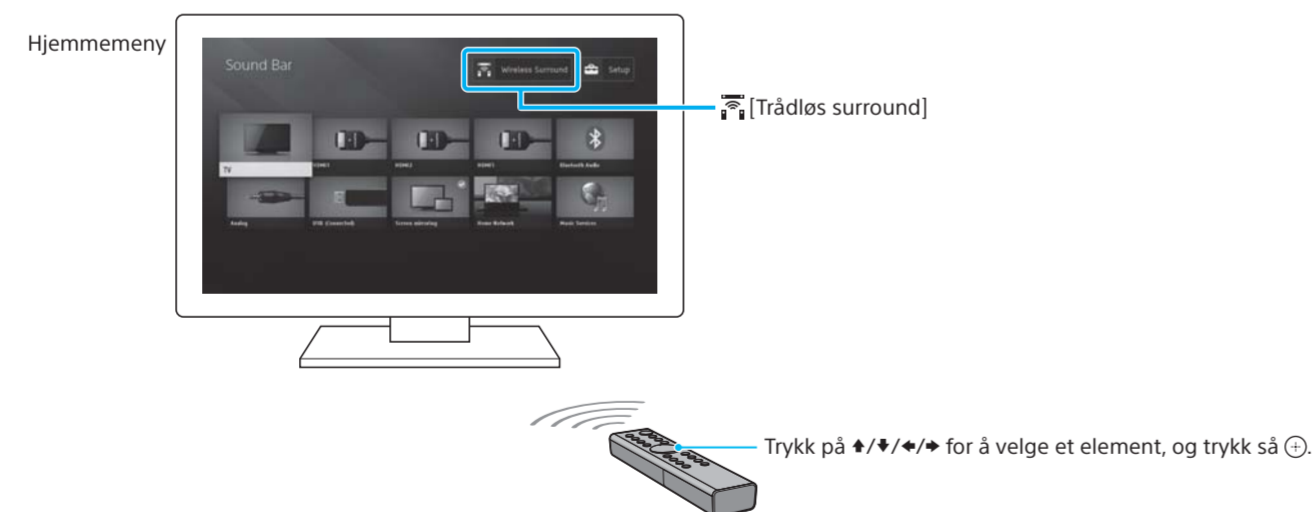
2 Utfør enkelt oppsett ved å følge instruksjonene på skjermen.



3 Trykk HJEM for å vise hjemmemenyen.



4 Velg [Trådløs surround]. Utfør oppsettet ved å følge instruksjonene på skjermen.



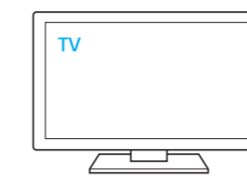
Tips

- Instruksjoner på skjermen vises på språket du velger i dette steget.
- Når SRS-ZRS brukes som trådløse surround-høyttalere er funksjonene for trådløst LAN, skjermdeling, audioutgang til BLUETOOTH-kompatible hodetelefoner eller høyttalere og avspilling i høykvalitets lyd med LDAC utilgjengelige.
- For detaljer om nettkoblingen, se «Bruk av nettkoblingsfunksjonen» i operasjonssinstruksjonene til HT-CT790 (separat dokument).

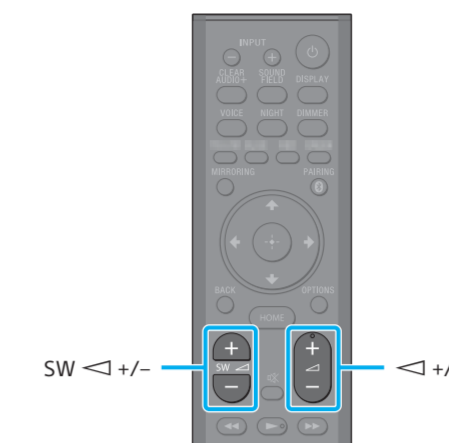
6 Lytting til lyden

Lyttning til audio fra TV-en

1 Velg ønsket program ved bruk av fjernkontrollen til TV-en.



2 Juster volumet.



Tips

- Dersom lyden til TV-en ikke kommer fra systemet, trykk INNGANG +/- på fjernkontrollen som følger med frem til «TV» kommer frem i frontpanelet.
- For detaljer om justering av lyd-kvalitet, se «Valg av lyd-effekt» i driftsinstruksjonene til HT-CT790 (separat dokument).

For å nyte en annen input-enhet enn TV

1 Trykk HJEM.



2 Trykk på [arrow keys] for å velge ønsket input i hjemmemenyen.



Feilsøking

Ingen TV-lyd kommer fra systemet, eller ikke noe bilde vises på TV-en

- Trykk INNGANG +/- på fjernkontrollen som følger med gjentatte ganger frem til «TV» kommer frem i frontpanelet på systemet.
- Forsikre deg om at input og output for HDMI-tilkoblingen til systemet er korrekt.
- Koble fra kablene som kobler til TV-en og systemet og koble dem så til på nytt. Sikre at kablene er ordentlig satt inn.
- Avhengig av rekkefølgen du skrur på TV-en og systemet i, kan systemet gå inn i muting-mode og «Muting» kan komme frem i frontpanel-displayet. Hvis dette skjer, slår du på TV-en først, og deretter systemet.

Ingen lyd eller kun et veldig lavt lydnivå høres fra subwooferen

- Trykk INNGANG +/- på fjernkontrollen som følger med gjentatte ganger frem til inngangen tilkoblet ønsket enhet kommer frem i frontpanel-displayet til systemet.
- Forsikre deg om at input og output for HDMI-tilkoblingen til systemet er korrekt.
- Koble fra kablene tilkoblet systemet, og koble dem så til igjen. Sikre at kablene er ordentlig satt inn.

Ingen lyd eller kun et veldig lavt lydnivå høres fra den trådløse høyttaleren

- Trykk SW +/- på fjernkontrollen til systemet for å øke volumet på subwooferen.
- Se «Feilsøking» i driftsinstruksjonene til HT-CT790 (separat dokument).
- Ingen lyd eller kun et veldig lavt lydnivå høres fra den trådløse høyttaleren
- Avhengig av inngangssignalet, kan det være at en surroundeffekt med tilstedeværelse ikke kan oppnås. Avhengig av program eller disk, kan det være at audiosignaler for surroundkanaler sendes ut med et svært lavt nivå.
- Når du spiller av innhold som er kompatibelt med kopibeskyttelsesteknologi (HDCP, SCMS-T, etc.) kan det ikke outputtes fra systemet.
- Sjekk tilkoblingen til surround-høyttalere i [Trådløs surroundinnstillinger] - [Surroundhøyttaler tilkoblingsjekk].
- Juster volumnivået til surround-høyttalere i [Trådløs surroundinnstillinger] - [Surroundhøyttalerinnstillinger].

SongPal Link

Mer moro med Personal Audio System SRS-ZRS (inkludert).
Vennligst se driftsinstruksjonene (separat dokument) for SongPal Link funksjoner.

