

Informazioni sul software del notebook

PCG-F801



AVVISO

Questo prodotto contiene software di proprietà di Sony e concesso in licenza da altri produttori. L'uso del software è soggetto ai termini e alle condizioni dei contratti di licenza forniti con il prodotto. Le specifiche del software sono soggette a modifiche senza preavviso e possono non essere identiche alle versioni attualmente in commercio.

Gli aggiornamenti e le aggiunte al software possono comportare costi aggiuntivi. La registrazione presso provider di servizi in linea può prevedere il pagamento di una quota e la richiesta di informazioni sulla carta di credito. Per effettuare alcune operazioni finanziarie potrebbero essere necessari accordi preliminari con gli istituti finanziari interessati.

© 2000 Sony Corporation Tutti i diritti riservati.

È vietata la riproduzione totale o parziale senza autorizzazione.

Contratto di licenza con l'utente finale

Questo contratto di licenza con l'utente finale costituisce accordo legale tra l'utente e Sony Corporation (in seguito designata come "SONY"), società costituita in base al diritto giapponese, produttrice del vostro computer SONY (l'"HARDWARE SONY"). Si prega di leggere attentamente il presente contratto prima di procedere all'installazione o all'utilizzo del software distribuito unitamente ad esso (il "SOFTWARE SONY"). Installando e utilizzando il SOFTWARE SONY, l'utente accetta di essere vincolato dalle condizioni del presente contratto. L'utente è autorizzato a utilizzare il SOFTWARE SONY soltanto unitamente all'HARDWARE SONY. Il SOFTWARE SONY viene concesso in licenza e non viene venduto.

Indipendentemente da quanto sopra, il software distribuito unitamente a un distinto contratto di licenza con l'utente finale (il "Contratto con terzi"), incluso, ma non limitatamente a, il sistema operativo Windows® di Microsoft Corporation, sarà coperto da tale contratto con terzi.

Qualora l'utente non accetti i termini e le condizioni del presente Contratto, dovrà restituire il SOFTWARE SONY unitamente all'HARDWARE SONY al rivenditore dal quale ha ottenuto i prodotti.

1. Licenza. Questo SOFTWARE SONY e la relativa documentazione sono concessi in licenza da SONY. In base al presente Contratto, l'utente è autorizzato ad utilizzare il SOFTWARE SONY esclusivamente per uso personale per un unico HARDWARE SONY non in rete e ad effettuare una sola copia di backup del SOFTWARE SONY, da non adattare a impieghi diversi da quelli indicati.

2. Restrizioni. Il SOFTWARE SONY contiene materiale coperto da copyright e materiale di proprietà esclusiva. Al fine di proteggere tali materiali, qualora non sia disposto diversamente da leggi in vigore, non è consentito decompilare o disassemblare totalmente o parzialmente il SOFTWARE SONY. Non è consentito vendere o concedere in locazione il SOFTWARE SONY e la sua copia a terzi, con l'eccezione del trasferimento del SOFTWARE SONY unitamente all'HARDWARE SONY previo accordo da parte di terzi di essere vincolati dalle condizioni del presente Contratto.

3. Garanzia limitata. SONY garantisce per un periodo di novanta (90) giorni dalla data di acquisto che il supporto su cui è registrato il SOFTWARE SONY è privo di difetti così come evidenziato dalla fattura di acquisto. Durante il periodo di garanzia, SONY sostituirà gratuitamente il supporto difettoso a patto che esso venga restituito debitamente imballato al rivenditore presso il quale è stato effettuato l'acquisto, unitamente al nome e indirizzo dell'utente e alla fattura d'acquisto. SONY non si assume alcuna responsabilità per la sostituzione di supporti danneggiati da incidente, uso inidoneo o erronea applicazione. La presente garanzia limitata sostituisce qualunque altra condizione o garanzia, espressa o implicita, sulla base di statuto o altrimenti, e SONY disconosce espressamente qualunque altra garanzia e condizione incluse, ma non limitatamente a, garanzie implicite e/o condizioni di qualità soddisfacente e idoneità per scopi particolari. Le condizioni della presente garanzia limitata non pregiudicano in alcun modo i diritti legali dell'utente finale, né limitano o escludono la responsabilità di SONY in caso di morte o disturbi alla persona causati da negligenza da parte di SONY.

4. Risoluzione. Il presente Contratto è da considerarsi in vigore fino a risoluzione dello stesso. Il presente Contratto si considera risolto con la distruzione del SOFTWARE SONY, della relativa documentazione e delle rispettive copie. Se l'utente non dovesse attenersi alle condizioni e alle clausole del presente Contratto, SONY risolverà immediatamente tale contratto senza preavviso. In tal caso, l'utente finale è tenuto a distruggere tutte le copie del SOFTWARE SONY, tutta la documentazione e le relative copie.

5. Legge applicabile. Il presente Contratto è disciplinato ed è da interpretarsi sulla base del diritto giapponese.

Per domande relative al presente Contratto o alla garanzia limitata, consultare il Manuale del servizio assistenza clienti su come contattare VAIO-Link.

Sony, DVgate, i.LINK™, Mavica, PictureGear, Visual Flow, Smart Capture, Smart Connect, Smart Connect Monitor, Memory Stick e il logo Memory Stick, VAIO e il logo VAIO sono marchi registrati di Sony Corporation.

Il logo Windows e Windows 98 sono marchi registrati di Microsoft Corporation.

Tutti gli altri marchi sono marchi dei rispettivi detentori.

Le specifiche sono soggette a modifiche senza preavviso.

In qualità di partner di ENERGY STAR, Sony ha verificato la conformità del prodotto alle direttive ENERGY STAR in materia di risparmio energetico.

L'International ENERGY STAR Office Equipment Program è un programma internazionale che promuove il risparmio di energia nell'uso di computer e delle relative apparecchiature da ufficio. Il programma sostiene lo sviluppo e la distribuzione di prodotti con funzioni che riducono in modo significativo il consumo di energia. Si tratta di un sistema aperto, al quale possono liberamente partecipare i proprietari di aziende. I prodotti interessati sono apparecchiature da ufficio, quali computer, monitor, stampanti, fax e fotocopiatrici. Gli standard e i logo sono uguali per tutte le nazioni partecipanti al programma.

ENERGY STAR è un marchio registrato negli Stati Uniti.



Informazioni sul software del notebook

Il notebook Sony consente di lavorare, giocare, imparare e comunicare in maniera rapida. Questo capitolo offre una panoramica delle attività che si possono eseguire con le varie applicazioni software.

Per informazioni generali e assistenza tecnica, fare riferimento al *Manuale del servizio assistenza clienti*.

Software Sony



PictureGear

Sony Electronics

Consente di creare un ambiente personalizzato con la libreria delle immagini digitali (foto, sfondi e colori di sfondo, presentazioni diapositive, ecc.) PictureGear assiste nella creazione e nell'implementazione di screen saver personalizzati, panorami (immagini combinate)...Inoltre è possibile animare immagini GIF tramite l'utilità Gif Animation, creare etichette per i media tramite PictureGear Label Maker o riprodurre filmati in vari formati.

Per ulteriori informazioni, consultare la Guida in linea di PictureGear.



DVgate

Sony Electronics

DVgate è un kit di 3 applicazioni complementari: DVgate Motion, DVgate Still, e DVgate Assemble.



Consente di modificare le riprese eseguite con la videocamera digitale utilizzando l'applicazione di acquisizione video, ottimizzata per filmati digitali ad alta definizione. Quando si collega al computer una videocamera tramite i.LINK™, il notebook diviene un ambiente di elaborazione, in grado di visualizzare l'anteprima, tagliare, assemblare e salvare le sequenze in formato AVI. Collegando una periferica DV tramite la porta i.LINK™ è possibile trasferire le immagini acquisite sul disco rigido. Con DVgate Still si possono visualizzare immagini video digitali fornite da videoregistratori o videocamere digitali e catturarle come fotogrammi nel notebook. Per ulteriori informazioni, consultare la Guida in linea di DVgate.



Media Bar

Sony Electronics



Media Bar è un centro di comandi e controlli progettato per assistere l'utente nella gestione e riproduzione dei file audio. Con Media Bar è possibile riprodurre CD audio e video nel lettore CD-ROM oppure file audio o video in vari formati memorizzati sul disco rigido. Le immagini video vengono visualizzate nella Finestra filmato, che è possibile spostare e ridimensionare (a schermo intero). Se si collega al computer un deck MD Sony dotato di terminale CONTROL A1 o presa Control A1 II, si può utilizzare il lettore MiniDisc per operare sul deck MD dal computer stesso. Oltre alle normali operazioni di riproduzione MD, è possibile modificare MiniDisc® durante la visualizzazione e immettere i nomi relativi ai CD o ai brani utilizzando la tastiera del computer. Se si collega al deck MD un lettore CD Sony dotato di terminale CONTROL A1 o presa Control A1 II, si può riprodurre il CD direttamente dal computer e registrare da un CD a un MD semplicemente trascinando la selezione di registrazione. Per ulteriori informazioni, consultare la Guida in linea di Media Bar.



Smart Capture

Sony Electronics

Consente di collegare una fotocamera digitale al computer per catturare immagini o video clip, che possono essere visualizzati o inviati per posta elettronica. La finestra del mirino di Smart Capture visualizza le immagini della fotocamera e permette di regolare le impostazioni o di creare effetti speciali.

Con Smart Capture si possono catturare immagini tramite una periferica compatibile con i.LINK o creare un'immagine panoramica utilizzando la funzione Panorama assist.

Per ulteriori informazioni, consultare Uso di Smart Capture o la Guida in linea di Smart Capture.



Smart Connect e Smart Connect Monitor

Sony Electronics

Con Smart Connect e Smart Connect Monitor è possibile copiare, modificare o eliminare file su un altro computer VAIO (dotato di Smart Connect) collegato al proprio computer tramite un cavo i.LINK™.

È inoltre possibile stampare un documento con una stampante collegata a un altro computer VAIO.



VisualFlow

Sony Electronics

Visual Flow consente di sfogliare in maniera interattiva il contenuto delle Memory Stick (opzionali). Visual Flow visualizza i file delle Memory Stick in vari modi e consente di riprodurre / visualizzare immagini, filmati o file audio in Visual Flow o altre applicazioni.

Per ulteriori informazioni, consultare la Guida in linea di Visual Flow.



UI Design Selector

Sony Electronics

È possibile modificare il design della finestra del software Sony compatibile con UI Design selector.



CD di ripristino

Sony ITE

Il CD di ripristino consente di reinstallare driver specifici di applicazioni e periferiche se sono corrotti o vengono accidentalmente cancellati. Permette inoltre di ripristinare i titoli software installati sul computer se si danneggiano o vengono rimossi involontariamente. Reinstallando il driver specifico di una periferica o un titolo software si può risolvere un problema del computer, senza dover ripristinare l'intero contenuto del disco rigido.

! Il CD di ripristino in dotazione può essere utilizzato esclusivamente con il notebook Sony al quale è allegato e non con altri PC Sony o con PC di altre case produttrici.

Sistema operativo e altro software preinstallato



Windows® 98 Seconda Edizione

Microsoft Corporation

Microsoft® Windows® 98 Seconda Edizione aumenta significativamente l'efficienza del computer, apportando una stretta integrazione con Internet e i sistemi di rete, migliori prestazioni e più facili procedure di diagnostica e manutenzione. Con Windows® 98 Seconda Edizione, il sistema è in grado di supportare tutte le più recenti tecnologie grafiche, audio e multimediali, consente di aggiungere e rimuovere periferiche senza difficoltà, e realizza la convergenza di TV e PC nell'uso domestico. Questo nuovo e straordinario sistema operativo è stato sviluppato sulle caratteristiche rivoluzionarie di Windows®98. Allo stesso tempo, Windows® 98 Seconda Edizione rimane pienamente compatibile con qualsiasi applicazione e tecnologia precedente, basata su Windows. Per chiarimenti e assistenza tecnica, visitare: <http://www.microsoft.com/directory/>



Internet Explorer 5.0

Microsoft Corporation

Internet Explorer è il browser Web Microsoft. L'installazione guidata configura il computer in modo che sia possibile connettersi automaticamente al provider desiderato. Un pacchetto completo per la posta elettronica consente di inviare e ricevere messaggi, inclusi file allegati, attraverso Internet. NetMeeting, Outlook Express e Microsoft Chat sono soltanto alcuni dei componenti in dotazione con Internet Explorer 5.0. Grazie all'esercitazione in linea, i nuovi utenti possono familiarizzare rapidamente con Internet. Per chiarimenti e assistenza tecnica, visitare:

<http://www.microsoft.com/directory/>



Adobe® Acrobat® Reader 4.1

Adobe Systems Incorporated

Il software Acrobat Reader consente di visualizzare, sfogliare e stampare documenti elettronici in formato Adobe Portable Document (PDF), un formato "open file" concepito per assicurare la fedeltà dei documenti creati su tutte le principali piattaforme. Una volta installato Acrobat Reader, è possibile aprire e visualizzare file PDF nel proprio browser Web semplicemente facendo clic su un file PDF incorporato in un file HTML. La prima pagina viene visualizzata subito, mentre si sta scaricando il resto del documento. Per chiarimenti e assistenza tecnica, visitare:

<http://www.adobe.com>



QuickTime 4.1

Apple

QuickTime, prodotto dall'avanzata tecnologia Apple, è lo strumento ideale per creazioni video, audio, musicali, 3D e per dare vita alla realtà virtuale sul browser Web o in ambiente Windows.

Per ulteriori informazioni, visitare il sito Web:

<http://www.apple.com/quicktime/>



VirusScan

McAfee (Network Associates)

VirusScan è l'avanzata e potente soluzione antivirus di McAfee.

Se viene individuato un virus, VirusScan può cercare di rimuoverlo dal file infetto, trasferire il file in una cartella di "quarantena" oppure eliminarlo.

VirusScan è un elemento importante di un esauriente programma di protezione che comprende una serie di misure di sicurezza, qualibackup regolari, significativa protezione delle password, formazione e monitoraggio. Per ulteriori informazioni consultare la Guida in linea oppure, per l'assistenza tecnica, visitare:

<http://www.mcafee.com>

È possibile catturare immagini tramite periferiche compatibili con i.LINK™. Per il collegamento della periferica, fare riferimento a **Collegamento di una videocamera digitale** nel manuale dell'utente del computer. Per ulteriori informazioni sull'installazione e sull'uso, consultare la Guida in linea di Smart Capture.

Uso di Smart Capture

È possibile utilizzare Smart Capture per catturare immagini e registrare video clip da una fotocamera digitale collegata al computer.


Cattura di un'immagine

- 1 Avviare **Smart Capture** dal menu **Start**, selezionando **Programmi / Smart Capture / Smart Capture**.
- 2 Viene visualizzata la finestra del mirino, che fornisce l'immagine del soggetto.
- 3 Regolare la messa a fuoco sul soggetto da catturare.
- 4 Fare clic sul pulsante **Cattura** nella finestra **Smart Capture**. Si apre la finestra **Visualizzatore di foto**, che mostra l'immagine acquisita nell'area di visualizzazione immagini.



Immagine catturata

- 5 Per chiudere **Smart Capture** fare clic sul pulsante **X** nell'angolo superiore destro della finestra.

 Per ulteriori informazioni sull'installazione e sull'uso, consultare la Guida in linea di Smart Capture.

È possibile catturare immagini delle seguenti dimensioni: 640 x 480, 320 x 240, 160 x 120, 80 x 60 e 40 x 30 pixel.

Quando si cattura un'immagine a bassa risoluzione (cioè di 80 x 60 o 40 x 30 pixel), l'immagine visualizzata nella finestra del mirino potrebbe apparire sfuocata.

Nella visualizzazione di un soggetto in movimento rapido potrebbero apparire dei vuoti nella sequenza dei fotogrammi. Non si tratta di un guasto.

È possibile creare immagini panoramiche utilizzando PictureGear 2.5SE o superiore.


Per ulteriori informazioni sull'installazione e sull'uso, consultare la relativa guida in linea.

Smart Capture consente di catturare immagini e video clip utilizzando una videocamera digitale.

Visualizzazione delle immagini catturate con Visualizzatore di foto



Dal menu **Start**, selezionare **Programmi - Smart Capture** e fare clic su **Visualizzatore di foto**. È possibile visualizzare, salvare o eliminare le immagini oppure inviarle tramite posta elettronica.

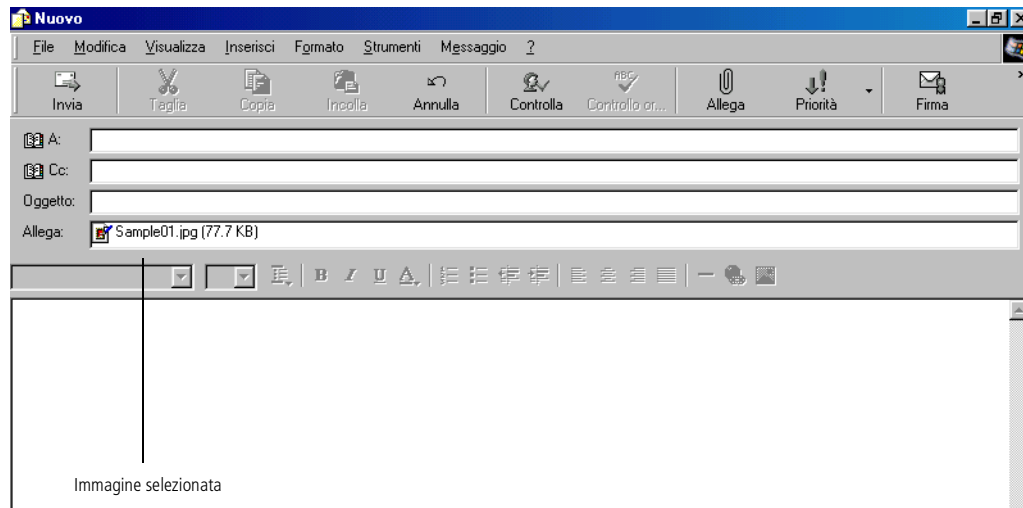


Per chiudere **Visualizzatore di foto** fare clic sul pulsante .

È opportuno impostare il protocollo MAPI se si utilizza il programma per la posta elettronica. Consultare il manuale in dotazione con il programma di posta elettronica per ulteriori informazioni sull'invio della posta elettronica.

Invio di un'immagine tramite e-mail

- 1 Fare clic sul pulsante **Start** nella barra delle applicazioni di Windows®.
- 2 Scegliere **Programmi** e fare clic su **Smart Capture**.
- 3 Fare clic su **Visualizzatore di foto**.
- 4 Selezionare l'immagine da inviare tramite e-mail, utilizzando  o .
- 5 Fare clic su **Posta**. Viene visualizzata la finestra della posta elettronica con il file selezionato allegato al messaggio.



- 6 Invio del messaggio di posta elettronica.

Cattura di un video clip

È possibile utilizzare Smart Capture per catturare video clip con una videocamera collegata al computer, per riprodurre video clip e per inviarli tramite posta elettronica.

- 1 Avviare **Smart Capture**. Scegliere **Filmato** utilizzando il pulsante **Cambia modalità di cattura**.



- 2 L'immagine viene visualizzata nella finestra del mirino. Ruotare la fotocamera verso il soggetto della foto.
- 3 Regolare l'immagine.
- 4 Fare clic su **Cattura** per catturare un video clip (è possibile catturare sino a 60 secondi di filmato, in base alle impostazioni scelte nella sezione delle opzioni di registrazione).
- 5 Al termine, fare clic sul pulsante **Cattura**. Si apre la finestra **Visualizzatore di video**, che mostra il video clip catturato.

Cattura di un video clip

È possibile catturare video clip dei seguenti formati:

Non-compresi:

- ❑ Video 160 x 120, 24 bit, max. 10 fotogrammi/sec.
- ❑ Audio PCM, 11,025 kHz, 16 bit, mono

Compressi:

- ❑ Video MPEG1 160 x 112, max. 30 fotogrammi/sec (massimo effettivo equivalente a 10 fotogrammi/sec).
- ❑ Audio MPEG1, 44,1 kHz (massimo effettivo equivalente a 11,025 kHz), mono.

Nella visualizzazione di un soggetto in movimento rapido potrebbero apparire dei vuoti nella sequenza dei fotogrammi. Non si tratta di un guasto.



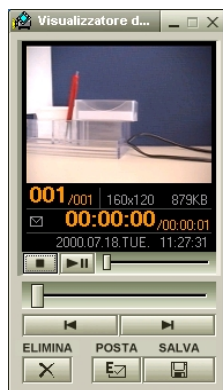
Video clip catturato


- 6 Fare clic su B per riprodurre le immagini. Fare clic su X per sospendere o su x per arrestare la riproduzione.
- 7 Per chiudere **Smart Capture**, fare clic su

☞ Consultare il manuale in dotazione con il programma di posta elettronica per ulteriori informazioni sull'invio della posta elettronica.

Riproduzione di video clip catturati

- 1 Avviare Visualizzatore di video.

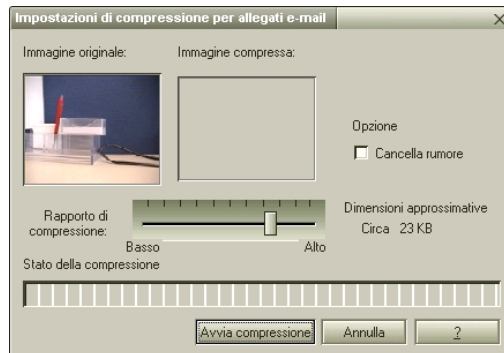


- 2 Fare clic su B per riprodurre le immagini. Fare clic su X per sospendere o su x per arrestare la riproduzione.
- 3 Per chiudere Visualizzatore di video fare clic su .


Invio di un video clip tramite e-mail

Se si cattura un video clip in un formato a bassa risoluzione, è possibile inviarlo con la posta elettronica.

- 1 Fare clic sul pulsante **Start** nella barra delle applicazioni di Windows®.
- 2 Scegliere **Programmi**, quindi **Smart Capture**.
- 3 Fare clic su **Visualizzatore di video**.
- 4 Fare clic su **Posta**.
- 5 Viene visualizzata la finestra **Impostazioni di compressione**.
- 6 Scegliere il rapporto di compressione muovendo il dispositivo di scorrimento.



- 7 Fare clic su **Avvia compressione**. Quando l'operazione di compressione è terminata, un messaggio chiede se si desidera allegare il file al messaggio di posta elettronica.
- 8 Confermare e inviare il messaggio di posta elettronica.

 I CD di ripristino in dotazione possono essere utilizzati esclusivamente con il notebook Sony al quale sono allegati e non con altri PC Sony o con PC di altre case produttrici!

Per poter eseguire il ripristino del sistema, il notebook non deve essere inserito nell'alloggiamento (replicatore).

Per ulteriori informazioni sull'uso del lettore CD-ROM, leggere il capitolo corrispondente in questo manuale o nel manuale in dotazione con la periferica.

Uso dei CD di ripristino

Le sezioni seguenti descrivono come utilizzare i CD di ripristino.

Il pacchetto di ripristino contiene due CD di ripristino:

- ❑ Il CD di ripristino del sistema (vol. 1 di 2) permette di ripristinare completamente il sistema;
- ❑ Il CD di ripristino dell'applicazione (vol. 2 di 2) consente di ripristinare il software preinstallato e di reinstallare manualmente i driver delle periferiche.

Il processo di ripristino del sistema consente di reinstallare la stessa immagine del disco rigido presente al primo utilizzo del notebook Sony.

Utilizzare il **CD di ripristino** nei casi seguenti:

- ❑ Se si verifica un grave blocco del sistema,
- ❑ Se occorre modificare le dimensioni delle partizioni.

Il **CD di ripristino dell'applicazione** consente di:

- ❑ Reinstallare un driver specifico se una periferica non funziona correttamente,
- ❑ Reinstallare un'applicazione specifica se vi sono problemi di funzionamento.

Ripristino del sistema

Utilizzare quest'opzione solo quando il sistema è gravemente danneggiato, cioè se il funzionamento di Windows® è compromesso o se il PC ha un comportamento anomalo, ecc. Il ripristino del sistema reinstalla completamente il sistema originariamente configurato sull'unità C:. I dati memorizzati sull'unità D: non vengono eliminati se si sceglie di conservare le stesse impostazioni di partizione. Se si decide di modificare le dimensioni delle partizioni, i dati esistenti memorizzati su entrambe le unità (C: e D:) vengono eliminati.

- ! L'esecuzione di un ripristino del sistema comporta la perdita di tutti i dati memorizzati sull'unità C: (e sull'unità D: se si modificano le impostazioni delle partizioni). Di conseguenza, prima di eseguire un ripristino del sistema, occorre copiare i dati su un disco esterno.
- ! AVVERTENZA: prima di eseguire il ripristino del sistema, assicurarsi che il computer sia alimentato a corrente alternata (e non a batteria).
- ! AVVERTENZA: una volta eseguito il ripristino, estrarre il CD di ripristino dal lettore CD-ROM prima di riavviare il computer. Se il CD rimane nel lettore, viene avviata nuovamente la procedura di ripristino del sistema.

- 📄 La procedura di ripristino dura dai 10 ai 20 minuti.
- 📄 È necessario eseguire il CD di ripristino dell'applicazione (vol. 2 di 2) da Windows®. Non è possibile avviare la procedura di ripristino da DOS.
- 📄 Il ripristino di un'applicazione non provoca la perdita dei dati memorizzati sul disco rigido.

Procedura di ripristino del sistema

- 1 Preparare il CD di ripristino del sistema (vol. 1 di 2).
- 2 Accendere il computer (alimentazione a corrente alternata) e inserire il CD di ripristino nel lettore CD-ROM.
- 3 Spegnerne il computer (**Start/Chiudi sessione/Arresta il sistema**).
- 4 Attendere dieci secondi e accendere di nuovo il computer.
- 5 Sulla prima finestra visualizzata, fare clic su **OK**.
- 6 Viene visualizzata la finestra del CD di ripristino, che chiede come si desidera procedere con le partizioni sul disco rigido. A questo punto sono disponibili 3 opzioni.
 - Ripristino del sistema senza modificare le partizioni
 - Ripristino di un sistema con dimensioni delle partizioni modificate
 - Interruzione del processo di ripristino

Ripristino del sistema senza modificare le partizioni

- 1 Premere **C** per conservare le attuali partizioni. Quest'opzione è consigliata se non si desidera modificare le dimensioni delle partizioni e se si intende ripristinare l'unità C: lasciando i dati sull'unità D: intatti.
- 2 Premere **G** per procedere al ripristino del sistema.
- 3 Seguire le istruzioni visualizzate.
- 4 Al termine del processo di ripristino, rimuovere il CD di ripristino dal lettore e premere un tasto qualsiasi per riavviare il notebook Sony.

Ripristino di un sistema con dimensioni delle partizioni modificate

- 1 Premere **P** per modificare le partizioni sul notebook Sony. Selezionare quest'opzione solo se è necessario modificare le dimensioni delle partizioni. La scelta di tale opzione provocherà l'eliminazione di tutti i dati esistenti sia sull'unità C: che sull'unità D: prima di iniziare il ripristino.
- 2 Nella finestra successiva, premere **Y** per confermare l'eliminazione delle attuali partizioni.
- 3 La finestra successiva visualizza una selezione di dimensioni per la nuova unità C:. A seconda dell'opzione selezionata, il processo di ripristino crea una o due partizioni sul disco rigido (per ulteriori informazioni sulle partizioni, consultare **Informazioni sulle partizioni del disco rigido**).
- 4 Confermare la selezione nella finestra successiva e attendere il riavvio del notebook al termine della creazione delle nuove partizioni.
- 5 Quindi procedere come descritto nella sezione precedente, Ripristino del sistema senza modificare le partizioni.

Interruzione del processo di ripristino

Il processo di ripristino avvisa sempre quando non è possibile annullare l'operazione che si sta per compiere. In alcuni casi, è possibile passare a una finestra precedente o interrompere il processo di ripristino.

Se la procedura di ripristino del sistema non inizia

Consultare il Manuale del servizio assistenza clienti per contattare VAIO-Link.

Ripristino di un'applicazione

L'utilità di ripristino dell'applicazione consente di reinstallare singole applicazioni. La nuova installazione di un programma può risolvere i problemi di cattivo funzionamento.

Procedura di ripristino di un'applicazione

- 1 Preparare il CD di ripristino dell'applicazione (vol. 2 di 2).
- 2 Accendere il computer (alimentazione a corrente alternata) e attendere il caricamento di Windows®.
- 3 Inserire il CD di ripristino dell'applicazione nel lettore CD-ROM. Install Manager viene eseguito automaticamente.
- 4 Quando viene visualizzato il menu di Install Manager, seguire le istruzioni a video per selezionare l'applicazione da ripristinare.
- 5 Seguire le istruzioni di installazione di Install Manager.

Reinstallazione del driver di una periferica

Alcune applicazioni o periferiche necessitano di driver specifici che non si trovano nella cartella dei driver di Windows®. Utilizzare il CD di ripristino dell'applicazione per trovare o ripristinare i driver richiesti dalle applicazioni preinstallate.

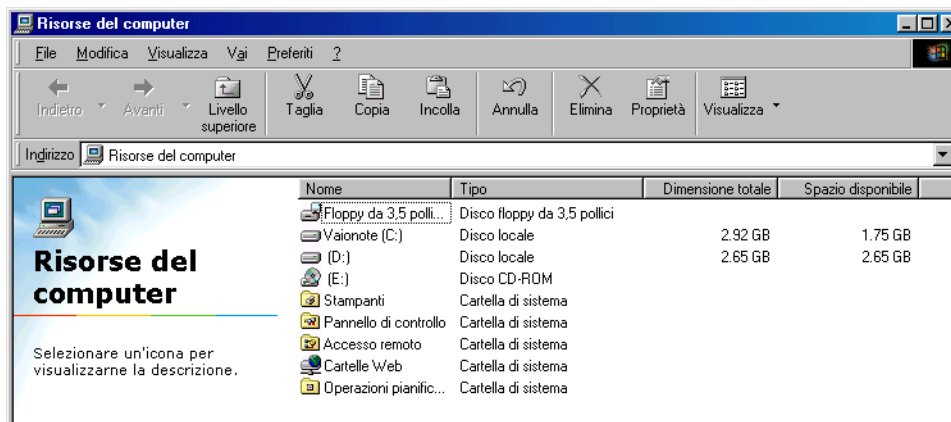
- 1 Innanzitutto verificare che il driver da reinstallare sia contenuto nel CD di ripristino dell'applicazione. La directory dei driver contiene solo i driver di periferiche non forniti con Windows®.
 - 2 Ricercare il driver da reinstallare in tutte le sottodirectory.
 - 3 Per installare la periferica, eseguire **Installazione guidata Nuovo hardware** (selezionare **Impostazioni** dal menu **Start**, quindi **Pannello di controllo**), ricercando nelle cartelle appropriate.
-

Informazioni sulle partizioni del disco rigido

In **Risorse del computer** **Esplora risorse**, è possibile notare la disponibilità di due unità (C: e D:): il disco rigido del notebook viene fornito con 2 partizioni logiche predefinite: ciò non significa che il computer contenga due dischi rigidi.

Allocazione predefinita dello spazio su disco

Quando si comincia ad utilizzare il notebook, l'unità C: contiene tutti i file richiesti da Windows nonché altro software precaricato, mentre l'unità D: è vuota. L'unità D: costituisce lo spazio di memorizzazione ideale per tutti i documenti, in particolare quelli di grandi dimensioni, come i video clip digitali catturati con DVgate.



✎ Sebbene sia possibile eseguire il ripristino del sistema e la modifica delle impostazioni di partizione allo scopo di avere un'unica unità C:, tale opzione non è consigliabile per utilizzare applicazioni di elaborazione video quali DVgate. Per ulteriori informazioni, consultare la Guida in linea di DVgate (argomenti relativi alle impostazioni consigliate).

Come utilizzare le unità partizionate

Per evitare errori di gestione o funzionamento del software e dei file, osservare le seguenti precauzioni:

- ❑ Per ottimizzare la memorizzazione dati, utilizzare l'unità C: per installare nuove applicazioni e l'unità D: per salvare i documenti. In questo modo è possibile evitare la perdita di documenti in caso occorra ripristinare il sistema.
- ❑ Non tentare di aggiungere, eliminare o ridimensionare partizioni a meno che ciò non sia necessario. La modifica delle impostazioni delle partizioni può causare l'eliminazione di tutti i file sul disco rigido.
- ❑ Se occorre eseguire un ripristino del sistema, ma senza perdere i dati memorizzati sul disco rigido, copiare sull'unità D: tutti i file che si desidera conservare. Durante il ripristino del sistema, scegliere di mantenere invariate le informazioni correnti sulle partizioni. Ciò assicura che l'unità D: rimarrà inalterata al termine del ripristino. Per ulteriori informazioni sulla procedura di ripristino, consultare **Uso dei CD di ripristino**.
- ❑ Se occorre modificare le dimensioni delle partizioni, è possibile eseguire un ripristino del sistema. In tal caso, è importante notare che tutti i dati presenti sul disco rigido saranno eliminati. Quindi, per conservare i file esistenti, si consiglia di farne una copia di backup prima di eseguire il ripristino del sistema. Per ulteriori informazioni sulla procedura di ripristino, consultare **Uso dei CD di ripristino**.