

Digitaalne salvestav 4K-videokaamera

Alustusjuhend

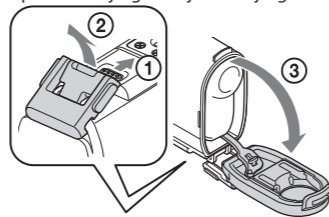
Kaamera ja tarkvara kasutamise kohta üksikasjalikuma teabe saamiseks külastage järgmist veebisaiti.
<http://www.sony.net/actioncam/support/>
 Kasutage videote redigeerimiseks arvutitarkvara Action Cam Movie Creator. Saate selle alla laadida järgmiselt veebisaidilt.
<http://www.sony.net/acmc/>

Kleebisel olevat teavet (allolevas perforeeritud kastis) on vaja kaamera ühendamisel nutitelefoniaga.



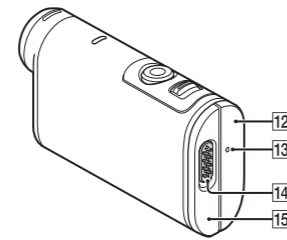
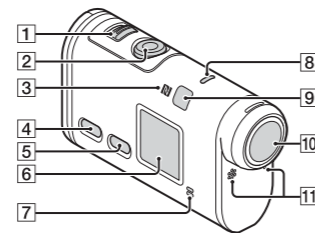
Kaasasolevate üksuste kontrollimine

- Kaamera (1)
- Mikro-USB-kaabel (1)
- Laetav akukomplekt (NP-BX1) (1)
- Veekindel korpus (1)
- Kinnituspannal (1)
- Lame kleepkinnitus (1)
- Kumer kleepkinnitus (1)
- Alustusjuhend (see dokument) (1)
- Viitejuhend (1)



Põhiosade nimetused

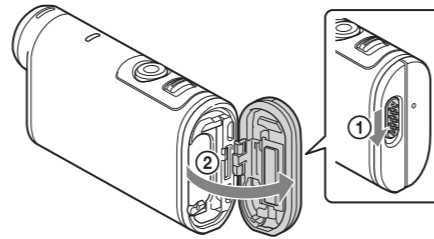
- 1 Lüliti REC HOLD
- 2 Nupp REC (video/foto) / nupp ENTER (menüü täitmine)
- 3 N (N-märk)
- 4 Nupp PREV (eelmine menüü)
- 5 Nupp NEXT (järgmine menüü)
- 6 Ekraanipaneel
- 7 Kõlar
- 8 Tuli REC/LIVE
- 9 Infrapuna-kaugvastuvõtja
- 10 Objektiiv
- 11 Mikrofonid
- 12 Pistikupesa kate (HDMI OUT, mitmeotstarbeline/mikro-USB-liides)
- 13 Tuli REC/juurdepääs/CHG (laadimine)
- 14 Lukustusnupp
- 15 Aku-/mälukaartipesa kate



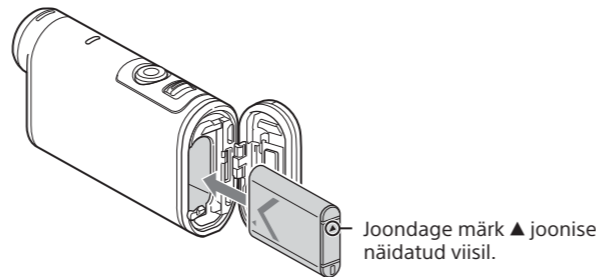
Alustamine

Aku laadimine

- 1 Akukatte avamiseks lükake lukustusnupp alla.



- 2 Sisestage aku.



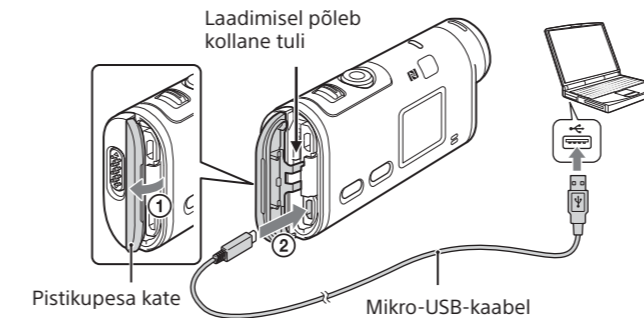
- 3 Sulgege kate.

Veenduge, et lukustusnupul olevat kollast tähist poleks näha.

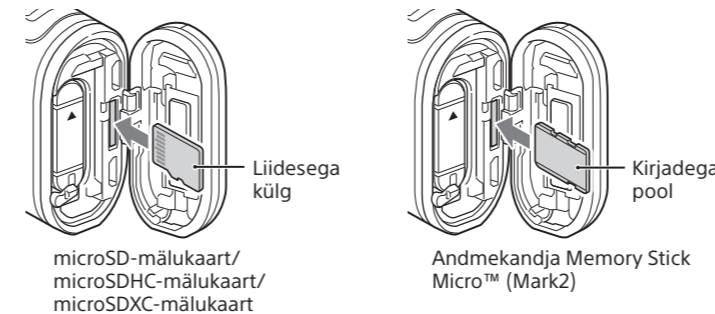
- 4 Veenduge, et kaamera oleks välja lülitatud.

Kaamera väljalülitamiseks vajutage mitu korda nuppu NEXT või PREV, et kuvada suvand [PwOFF], ja vajutage nuppu ENTER.

- 5 Avage pistikupesa kate (1) ja ühendage kaamera mikro-USB-kaabli abil (kaasas) (2) mõne aktiveeritud arvutiga.



Mälukaardi sisestamine



- Sisestage mälukaart õigesti, veendudes, et kõik küljed jääksid õigesti suunda.
- Mälukaardi väljutamiseks lükake seda korraks kergelt.
- * Kasutage XAVC S-vormingus videote salvestamisel SDXC-kaarti (klass 10). Videote salvestamisel kiirusega 100 Mbit/s kasutage SDXC UHS-I-mälukaarti (U3).

Märkused

- Töötamine kõigi mälukaartidega pole tagatud.
- Kontrollige mälukaardi suunda. Kui lükkate mälukaardi jõuga vales suunas sisse, võivad mälukaart, mälukaardi pesa või pildi andmed kahjustuda.
- Vormindage mälukaart enne kasutamist.
- Veenduge enne seadme kasutamist, et pistikupesa kate ja akupesa/mälukaardipesa kate oleks turvaliselt suletud ning kate külge poleks jäänud võõrkehi. Vastasel korral võib vesi sisse tungida.

Kella seadistus

Kuupäeva, kellaaja ja piirkonna seadistamiseks vajutage nuppu NEXT või PREV ja valige [SETUP] → [CONFIG] → [DATE].

Salvestamine

- 1 Kaamera sisselülitamiseks vajutage nuppu NEXT või PREV.
- 2 Soovitud võtterežiimi valimiseks vajutage nuppu NEXT või PREV.
- 3 Salvestamise alustamiseks vajutage nuppu REC.

Salvestamise peatamiseks vajutage uuesti nuppu REC.
 * Vajutades nuppu REC, kui kaamera on välja lülitatud, alustatakse salvestamist viimase enne kaamera väljalülitamist seadistatud võtterežiimiga.

Märkused

- Pikaajalisel jäädvustamisel võib kaamera temperatuur tõusta punktini, kus pildi või video jäädvustamine peatub automaatselt.
- Teiste kaameratega salvestatud piltide taasesitus pole sellel kaameral tagatud.
- Kui taasesitate selle kaamera abil salvestatud [XAVC S 120p/100p] või [XAVC S 240p/200p] videoid kaameraga, mis seda vormingut ei toeta, võib kaamera hanguda. Sellisel juhul eemaldage aku ja paigaldage see uuesti.

Seadistamine

Saate muuta kaamera võtterežiimi ja seadeid režiimis [SETUP].

- 1 Vajutage režiimi [SETUP] kuvamiseks nuppu NEXT või PREV ja seejärel vajutage nuppu ENTER.
- 2 Vajutage seadistatava elemendi kuvamiseks nuppu NEXT või PREV ja seejärel vajutage nuppu ENTER.

Menüü-üksused

Režiimide loend

Ekraan	Režiimid
LOOP	Tsükli salvestusrežiim
MOVIE	Videorežiim
PHOTO	Pildistamisrežiim
INTVL	Intervallfoto salvestusrežiim
LIVE	Reaalajas voogesitusrežiim
SETUP	Seadistusrežiim
PLAY	Esitusrežiim
PwOFF	Toide väljas

Režiimis SETUP seadistatavad elemendid

Ekraan	Elemendid
VMODE	Pildikvaliteedi seadistusrežiim
V.FMT	Videovorming
STEDY	SteadyShot
AUDIO	Helisalvestus
WIND	Tuulemüra vähendus
COLOR	Värvirežiim
L.OPT	Tsükli salvestusaeg
DRIVE	Pildirežiimi vahetamine
FPS	Pildistamisintervall
SELF	Aegvõte
ANGL	Pildi vaatenurk
LAPSE	Intervallfoto salvestamine
FLIP	Ümberpööramine
SCENE	Stseen
WB	Valge tasakaalustus
AESFT	AE-nihe
CONFG	Konfiguratsiooniseadistus

Režiimis CONFG seadistatavad elemendid

Ekraan	Elemendid
Wi-Fi	Wi-Fi-ühendus
GPS	GPS-logi
PLANE	Lennukirežiim
MOUNT	Paigaldus*1
TC/UB	Ajakood / kasutaja bitt
IR-RC	Infrapuna-kaugjuhtimispuul
HDMI	HDMI-seadistused
BGM	Taustamuusika*1,*2
USBpw	USB-toiteallikas
A.OFF	Automaatne väljalülitumine
BEEP	Piiks
DATE	Kuupäeva ja kellaaja seadistus
DST	Suveaja seadistus
LANG	Keele seadistus
V.SYS	NTSC/PAL-i vahetamine
VER.	Versioon
FORMT	Vorming
RESET	Seadistuste lähtestamine

*1 Need on Highlight Movie Makeri seadistuselemendid. Lisateavet leiate spikrist.

*2 See funktsioon ei ole mõnes riigis/piirkonnas saadaval.

Eraldi müüdava Live-View' kaugjuhtimisseadmega ühendamine

1 Lülitage Live-View' kaugjuhtimisseadme toide sisse.

Kasutamise üksikasju vaadake Live-View' kaugjuhtimisseadme spikrist.

2 Vajutage nuppu NEXT või PREV, et valida [SETUP] → [CONFG] → [Wi-Fi] → [ON].

3 Valige Live-View' kaugjuhtimisseadmel kaamera SSID (juhendis).

4 Kui kaamera kuvapaneelil on kuvatud [ACPT?], vajutage kaameranuppu ENTER.

Nutitelefoni ühendamine

Saate juhtida kaamerat nutitelefoni ja samuti eraldi müüdava Live-View' kaugjuhtimisseadmega.

Rakenduse PlayMemories Mobile™ installimine nutitelefoni



Android OS

Otsige teenusest Google Play rakendust PlayMemories Mobile ja installige see. Ühe puutega funktsioonide kasutamiseks (NFC) on vaja Android 4.0 või Androidi uuemat versiooni.

iOS

Otsige App Store'ist rakendust PlayMemories Mobile ja installige see. iOS-i kasutamisel pole ühe puutega funktsioonid (NFC) saadaval.

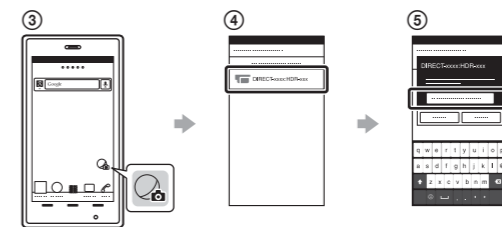
Märkused

- Kui PlayMemories Mobile on teie nutitelefoni juba installitud, värskendage see kindlasti uusimale versioonile.
- Selles juhendis kirjeldatud Wi-Fi-funktsioon ei tööta tingimata kõigi nutitelefoni ja tahvelarvutitega.
- Rakenduse kasutusviisid või ekraanid võivad tulevastest täiustustes ette teatamata muutuda.
- Lisateavet rakenduse PlayMemories Mobile kohta vaadake järgmiselt veebisaidilt. (<http://www.sony.net/pmm/>)
- Olenevalt riigist või piirkonnast ei pruugi Google Play toetatud olla. Sellisel juhul otsige internetist rakendust PlayMemories Mobile ja installige see.

Ühendamine

Android

- Lülitage kaamera sisse ja seadke Wi-Fi kaameras valikule ON.
- Valige võtterežiim: [LOOP], [MOVIE], [PHOTO], [INTVL].
- Käivitage nutitelefoni rakendus PlayMemories Mobile.
- Valige SSID, mis on trükitud sellel juhendil olevale kleebisele.
- Sisestage parool, mis on trükitud samale kleebisele (ainult esimesel korral).

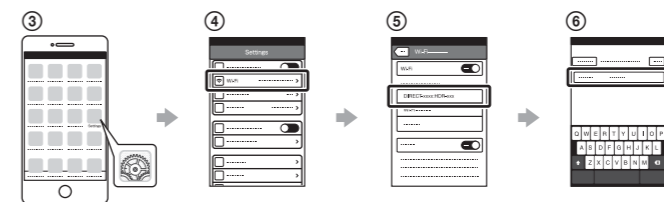


Android (toetab NFC-d)

Seadke Wi-Fi kaameras valikule ON ja puudutage nutitelefoni märki (N-märk) vastu kaamera märki (N-märk). Kui PlayMemories Mobile käivitub, rakendatakse seadistused automaatselt Wi-Fi-ühenduse loomiseks.

iPhone

- Lülitage kaamera sisse ja seadke Wi-Fi kaameras valikule ON.
- Valige võtterežiim: [LOOP], [MOVIE], [PHOTO], [INTVL].
- Avage nutitelefoni suvand [Settings].
- Valige nutitelefoni suvand [Wi-Fi].
- Valige SSID, mis on trükitud sellel juhendil olevale kleebisele.
- Sisestage parool, mis on trükitud samale kleebisele (ainult esimesel korral).
- Veenduge, et kaamera SSID kuvatakse nutitelefoni.
- Naaske ekraanile Home ja käivitage rakendus PlayMemories Mobile.



Kleebise kadumine

Kui kleebis on kadunud, saate oma kasutaja ID ja parooli teada järgmiselt.

- Sisestage laetud aku kaamerasse.
- Ühendage kaamera mikro-USB-kaabli (kaasas) abil arvutiga.
- Kaamera sisselülitamiseks vajutage nuppu NEXT või PREV.
- Valige arvutis suvand [Computer] → [PMHOME] → [INFO] → [WIFI_INF.TXT] ning kinnitage seejärel oma ID ja parool.

Spikri kasutamine

Spikker on veebipõhine kasutusjuhend.

Kasutage seda lisateabe saamiseks selle kohta, kuidas kaamerat kasutada, mida nutitelefoni seadistada/kasutada, ja ohutusabinõude saamiseks.

http://rd1.sony.net/help/cam/1520/h_zz/

