

SONY®

FM/MW/LW CD плейър

Инструкции за експлоатация _____

BG

За да изключите екрана с демонстрацията (DEMO), вижте стр. 4.

CDX-GT252MP
CDX-GT250MP



©2010 Sony Corporation

Уверете се, че сте инсталирали стабилно в таблото на автомобила. Относно инсталацията и свързването вижте приложените инструкции за инсталация/свързване.

CLASS 1
LASER PRODUCT

Този етикет се намира от долната страна на устройството.

Забележка за потребители в страните, които попадат под изискванията на директивите на Европейския съюз

Производителят на този продукт е Sony Corporation, 1-7-1 Konan, Minato-ku, Tokyo, Япония. Оторизираният представител за ЕМС е Sony Германия, GmbH, Hedelfinger Strasse 61, 70327 Шутзарт, Германия. За сервиз и проблеми с гаранцията, обръщайте се към адресите, които са ви дадени в отделните сервизни книжни и гаранционни карти.



Изхвърляне на стари електрически и електронни уреди (Приложимо за страните от Европейския съюз и други европейски страни, използващи система за разделно събиране на отпадъци)

Този символ на устройството или на неговата опаковката показва, че този продукт не трябва да се третира като домашен отпадък. Вместо това, той трябва да бъде предаден в съответните пунктове за рециклиране на електрически и електронни уреди. Изхвърляйки този продукт на правилното място, вие предотвратявате потенциални негативни последици за околната среда и човешкото здраве, които в противен случай, при неправилното изхвърляне на продукта, могат да се случат. Рециклирането на материалите ще помогне за запазването на естествените ресурси. За по-подробна информация относно рециклирането на този продукт, моля, свържете се с местния градски офис, службата за изхвърляне на отпадъци или с магазина, от който сте закупили продукта.

Windows Media е търговска марка или регистрирана търговска марка на Microsoft Corporation в Съединените Щати и/ или други страни.

Този продукт е защитен от някои авторски права върху интелектуалната собственост на Microsoft Corporation. Използването или разпространението на тези технологии извън този продукт и без лиценз от Microsoft или упълномощен представител на Microsoft е забранена.

MPEG Layer-3 технологията за аудио кодиране и патентите са лицензирани от Fraunhofer US и Thomson.

Предупреждение, ако запалването на вашия автомобил няма АСС позиция.

Уверете се, че сте включили функцията за автоматично изключване (стр. 11). Устройството автоматично ще се изключи напълно в зададеното време след като бъде изключено, което ще предотврати изразходването на акумулатора. Ако не зададете функцията за автоматично изключване, всеки път, когато изключвате автомобила от контакт, трябва да натискате и задържате **(SOURCE/OFF)** на устройството, докато дисплеят изчезне.

Подготовка за експлоатация

Дискове, които можете да възпроизвеждате на това устройство	4
Отмяна на DEMO режима.....	4
Сверяване на часовника.....	4
Сваляне на предния панел.....	5
Прикрепване на предния панел.....	5

Местоположение на бутоните и основни операции

Основно тяло.....	6
-------------------	---

Радио

Запазване и приемане на станции	8
Автоматично запазване на станции – BTM	8
Ръчно запазване на станции	8
Приемане на запазени станции	8
Автоматична настройка.....	8
RDS	8
Преглед.....	8
Настройка на AF (Алтернативни честоти) и TA (Съобщения за трафик)9	
Избор наPTY (Програмен вид).....	9
Настройка на ST (Време на часовника)9	

CD

Опции на дисплея.....	10
Повторно и разбъркано възпроизвеждане..	10

Други функции

Промяна на настройките на звука	10
Регулиране на звуковите характеристики – BAL/FAD/SUB	10
Настройване кривата на еквилайзера според личните ви предпочитания – настройка на EQ3	10
Настройка на опциите в менюто – SET...11	
Използване на допълнително оборудване.....11	
Допълнително аудио оборудване.....11	
Устройство за дистанционно управление – RM-X114.....	12



Допълнителна информация

Предпазни мерки	13
Забележки за дисковете.....	13
Ред на възпроизвеждане на MP3/WMA/AAC файлове.....	13
Относно MP3 файлове.....	13
Относно WMA файлове.....	13
Поддръжка	14
Изваждане на устройството	15
Спецификации	15
Отстраняване на проблеми	16
Съобщения за грешки/Съобщения.....	17

Подготовка за експлоатация

Дискове, които можете да възпроизвеждате на това устройство

Можете да възпроизвеждате CD-DA (съдържащи също и CD TEXT) и CD-R/CD-RW (MP3/WMA файлове (стр. 13)).

Видове дискове	Етикет на диска
CD-DA	
MP3 WMA	

Отмяна на DEMO режима

Можете да отмените дисплея с демонстрация, който се извежда докато изключвате.

- 1 Натиснете и задръжте диска за избор.**
Извежда се дисплеят с настройки.
- 2 Натиснете диска за избор неколкратно, докато се появи “DEMO” и натиснете.**
- 3 Завъртете диска за избор, за да изберете “DEMO -OFF” и натиснете.**
Настройката е завършена.
- 4 Натиснете и задръжте бутон ↵ (BACK).**
Дисплеят се връща в режим на нормално възпроизвеждане/ приемане.

Сверяване на часовника

Часовникът използва 24-часова цифрова индикация.

- 1 Натиснете и задръжте диска за избор.**
Появява се дисплей с настройките.
- 2 Завъртете диска за избор неколкратно, докато се изведе “CLOCK-ADJ” и натиснете.**
Индикацията за часа примигва.

Завъртете диска за избор, за да настроите часа и минутата.

За да преместите цифровата индикация, натиснете (SEEK) +/-.

- 3 След като зададете минутата, натиснете диска за избор.**
Настройките са завършени и часовникът стартира.

За да изведете часовника, натиснете (DSPL). Натиснете (DSPL) отново, за да се върнете към предишния дисплей.

Съвет


Можете автоматично да сверявате часовника, като използвате функцията RDS (стр. 9).

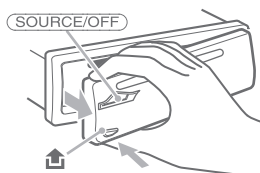
Сваляне на предния панел

Можете да свалите предния панел на устройството, за да прегледате устройството от кражба.

Предупредителна аларма

Когато загасите автомобила без да сте извадили предния панел, предупредителната аларма издава звукови сигнали в продължение на няколко секунди. Алармата ще се чува, само ако използвате вградената усилвател.

- 1 Натиснете **SOURCE/OFF**.
Устройството се изключва.
- 2 Натиснете  и след това издърпайте към себе си.

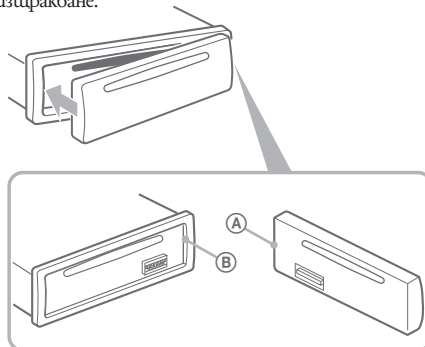


Забележки

- Не изпускайте и не прилагайте прекалено силен натиск върху предния панел и прозореца на дисплея.
- Не излагайте предния панел на горещина/ високи температури или на влага. Избягвайте поставянето на предния панел върху предното или задното табло в автомобил, паркиран на пряка слънчева светлина.

Прикрепване на предния панел

Поставете частта **(A)** на предния панел към частта **(B)** на устройството; след това леко натиснете лявата страна навътре докато чуете изщракване.

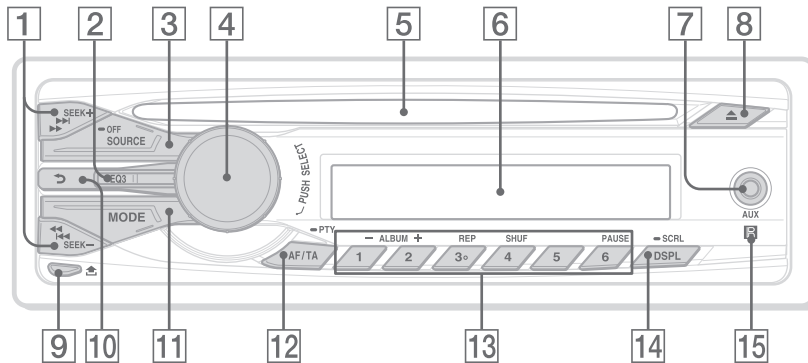


Забележка

Не поставяйте нищо върху вътрешната повърхност на предния панел.

Местоположение на бутоните и основни операции

Основно тяло



В тази част са описани инструкциите и местоположенията на бутоните, както и основни операции. За повече информация вижте указаните страници.

1 Бутон SEEK +/-

Радио:

За да настроите станции автоматично (натиснете); намерите станция ръчно (натиснете и задръжте);

CD/USB:

За да пропуснете записи (натиснете); за да пропуснете няколко записа (натиснете, след това натиснете отново след около секунда и задръжте); върнете назад/напред запис (натиснете и задръжте)

2 Бутон EQ3 (еквалайзер) 10

За да изберете крива на еквалайзера (XPLOD, VOCAL, EDGE, CRUISE, SPACE, GRAVITY, CUSTOM или OFF).

3 Бутон SOURCE/ OFF

Натиснете за включване на захранването; за смяна на източника (Радио/CD/USB/AUX). Натиснете в продължение на секунда, за да изключите захранването.

Натиснете за повече от две секунди, за да изключите захранването и дисплеят да изчезне.

4 Контролен диск /бутон за избор

За да настроите силата на звука (завъртете); за да избирате опции за настройка (натиснете и завъртете).

5 Отделение за диска

За да заредите диск (страната с надписи сочи нагоре); възпроизвеждането започва.

6 Прозорец на дисплея

7 Входен жак AUX 11

За да свържете портативно аудио устройство.

8 Бутон ▲ (изваждане)

За да извадите диска.

9 Бутон 🏠 (освобождаване на предния панел) стр.5

10 Бутон ↶ (BACK)

Натиснете, за да се върнете към предходния дисплей.

11 Бутон MODE стр. 8

Натиснете, за да изберете радио честота (FM/MW/LW)

12 Бутон AF (Алтернативни честоти)/TA (Съобщения за трафик)/PTY (програмен тип) стр. 9

За да зарядете AF и TA (натиснете); за да изберете PTY (натиснете и задръжте) в RDS.

13 Бутони с цифри

Радио:

За на уловите станции (натиснете); за да запазите станции (натиснете и задържете).

CD/USB:

① / ② : **ALBUM** +/- (по време на възпроизвеждане на MP3/WMA/AAC)

За да прескочите албуми (натиснете); за продължително прескачане на албуми (натиснете и задържете).

③ : **REP*** стр. 10

④ : **SHUF** стр. 10

⑥ : **PAUSE**

За да поставите възпроизвеждането на пауза. За да отмените паузата, натиснете бутона отново.

14 Бутон DSPL (дисплей)/SCRL (прелистване) стр. 8, 10

За да промените опции на дисплея (натиснете); за да прелистите изведена опция (натиснете и задържете).

15 Рецептор на картовото устройство за дистанционно управление.

* Този бутон има чувствителна точка.

Радио

Запазване и приемане на станции

Внимание

Ако настроите радио станции докато шофирате, използвайте функцията Best Tuning Memory (BTM), за да предотвратите произшествия.

Автоматично запазване на станции — BTM

1 Неколкократно натиснете (SOURCE), докато се изведе индикация "TUNER". За да смените обхвата, неколкократно натиснете (MODE). Можете да изберете измежду FM1, FM2, FM3, MW или LW.

2 Натиснете и задръжте диска за избор. Появява се дисплей с настройка.

3 Натиснете и завъртете диска за избор неколкократно, докато се изведе индикация "BTM" и натиснете.

Устройството запазва станциите като ги подрежда по честота - по една за всеки от бутоните с цифри.

Когато настройката е запазена, се чува кратък звукъв сигнал.

Ръчно запазване на станции

1 Докато приемате станция, която желаете да запазите, натиснете и задръжте бутон с цифра (1 до 6), докато се изведе индикация "MEM".

Забележка

Ако се опитате да запазите друга станция на същата бутон с цифра, предишната запазена станция ще бъде сменена.

Съвет

Когато запазвате RDS станция, настройки AF/TA също се запазват (стр. 9).

Приемане на запазени станции

1 Изберете честотен обхват, след това натиснете бутон с цифра (от 1 до 6).

Автоматична настройка

1 Изберете обхват, след това натиснете диска за избор надясно/ наляво, за да потърсите станция.

Сканирането автоматично спира, когато устройството получи сигнал от радио станция. Повторете тази операция, докато желаната станция бъде настроена.

Съвет

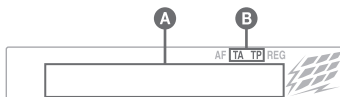
Ако знаете честотата на радио станцията, която желаете да слушате, натиснете и задръжте (SEEK) +/-, за да откриете приблизителната честота. След това неколкократно натиснете (SEEK) +/-, за да настроите фино желаната честота (ръчна настройка).

RDS

Преглед

FM станциите, които използват системата за радио данни (RDS), изпращат цифрова информация заедно с обикновения програмен сигнал.

Опции, които се извеждат



A Честота*1 (Име на станцията), Предварителна настройка, Часовник, RDS данни

B TA/TR*2

*1 Когато приемате RDS станция от лявата страна на индикация за честота се извежда означение "FM".

*2 "TA" примигва по време на пребузване на информация. - "TR" светва, когато приемате такава станция.

За да промените опциите в дисплея **A**, натиснете (DISPL)

RDS услуги

Това устройство автоматично предава RDS услугите, както следва:

AF (Алтернативни честоти)

Избира и пренастройва станцията с най-силен сигнал в мрежата. Като използвате тази функция, можете продължително да слушате една и съща програма по време на дълги пътувания, без да се налага да настроите станцията ръчно.

TA (Съобщения за трафик)/**TR** (Програма за трафик)

Предлага текуща информация/ програма за трафика. Всяка информация/ програма, която приемате, ще прекъсне избора от вас източник.

PTY (Програмни видове)

Извежда приемалия в момента програмен вид. Освен това, търси за избран от вас програмен вид.

CT (Часовник)

Данните за CT от RDS предаването сверяват часовника.

Забележки

- В зависимост от страната/региона, не всички RDS функции са достъпни.
- Възможно е RDS да не работи правилно, ако сигналът е слаб или ако станцията, на която сте включили, не предава RDS данни.

Настройка на AF (Алтернативни честоти) и TA (Съобщения за трафик)

- 1 Неколкократно натиснете (AF/TA), докато се изведе желаната настройка.

Изберете За га

AF-ON активирате AF и изключите TA.

TA-ON активирате TA и изключите AF.

AF/TA-ON активирате AF и TA.

AF/TA-OFF изключите AF и TA.

Запазване на RDS станции с AF и TA настройка

Можете предварително да настроите станции заедно с AF/TA настройка. Ако използвате BTM функцията, само RDS станциите се запазват със същата настройка за AF/TA.

Ако настроите ръчно, можете да настроите RDS станции и станции без RDS с AF/TA настройка за всяка от станциите.

- 1 Задайте AF/TA, след това запазете станцията с BTM или ръчно.

Приемане на спешни съобщения

Ако сте включили функциите AF и TA, спешните съобщения автоматично ще прекъснат възпроизвеждането от избора източник.

Съвет

Ако регулирате нивото на силата на звука за съобщения за трафик, нивото се запазва в паметта за следващи съобщения за трафик, независимо каква е силата на звука в момента.

Оставане с една регионална програма — Regional

Когато функцията AF е включена: настройките по подразбиране на устройството ограничават приемането в рамките на определена област, така че няма да се получи нежелано превключване на друга регионална станция с по-силна честота.

Ако напуснете района на приемане на тази регионална програма, задайте "Regional off" в настройките по време на FM приемане (стр. 11).

Забележка

Тази функция не работи във Великобритания и други райони

Избор наPTY (Програмни видове)

- 1 Натиснете и задръжте (AF/TA) (PTY) по време на FM приемане.



Ако станцията предава PTY данни, се извежда програмният вид.

- 2 Завъртете диска за избор, докато се изведе желаният програмен вид и след това натиснете диска за избор.

Устройството започва да търси станции, които предават избрания програмен вид.

Програмни видове

News (Новини), **Current Affairs** (Събития), **Information** (Информация), **Sport** (Спорт), **Education** (Образование), **Drama** (Драма), **Cultures** (Култура), **Science** (Наука), **Varied Speech** (Разни), **Pop Music** (Популярна музика), **Rock Music** (Рок музика), **Easy Listening** (Лека музика), **Light Classics M** (Лека класическа музика), **Serious Classics** (Класическа музика), **Other Music** (Друг музикален вид), **Weather & Metr** (Време), **Finance** (Финанси), **Children's Progs** (Програми за деца), **Social Affairs** (Социални въпроси), **Religion** (Религия), **Phone In** (Телефонно шоу), **Travel & Touring** (Пътувания), **Leisure & Hobby** (Свободно време), **Jazz Music** (Джаз музика), **Country Music** (Кънтри музика), **Nation Music** (Национална музика), **Oldies Music** (Ретро музика), **Folk Music** (Фолк музика), **Documentary** (Документални)

Забележка

Не можете да използвате тази функция в някои страни/региони, в които не се поддържат PTY (избор на програмен вид) данни.

Настройка на CT (Време на часовника)

- 1 Задайте "CT-ON" в настройките (стр. 11).

Забележки

- Възможно е функцията CT да не работи, дори ако приемате RDS станции.
- Възможно е да съществува разлика между времето, зададено с функцията CT, и реалното време.

Опции на дисплея



Име на песента*¹, Диск/
име на изпълнителя*¹, Име
на изпълнителя*¹, Номер на
албума*², Име на албума*¹,
Номер на записа/ Възпроиз-
ведено време, Часовник

*¹ Информацията за CD TEXT, MP3/WMA се извежда.

*² Номерът на албума се извежда само когато промените албума.

За да промените опциите на дисплея, натиснете (DSPL).

Съвет

Изведените опции се различават в зависимост от вида на диска и формата на запис. За повече подробности относно MP3/WMA вижте стр. 13

Повторно и разбъркано възпроизвеждане

- 1 По време на възпроизвеждане натиснете (3) (REP) или (4) (SHUF) неколккратно, докато желаната настройка се изведе.

Изберете	За да възпроизведете
↶ Repeat Track	запис неколккратно.
↶ Repeat Album*	албум неколккратно.
Shuffle Album*	албум в случаен рег.
Shuffle Disc	диск в случаен рег.

* Когато възпроизвеждате MP3/WMA.

За да се върнете в режим на нормално възпроизвеждане, изберете "↶ OFF" или "SHUF OFF".

Други функции

Промяна на настройките на звука

Настройка на характеристиките на звука – BAL/FAD/SUB

Можете да регулирате баланса, фейдъра и нивото на звука на събуфера.

- 1 Натиснете избрания бутон неколккратно, докато се появи "BAL", "FAD" или "SUB".

Опцията се променя както следва:

LOW¹ → MID¹ → HI¹ → BAL (ляв-десен)
→ FAD (пресен - заден) → SUB (ниво на
звуча на събуфера)² → AUX³

*¹ Когато активирате EQ3 (стр. 10).

*² Когато аудио извеждането е в позиция "SUB-OUT" (стр. 11).

В най-ниска настройка се извежда надпис "ATT", който може да се регулира в до 21 стъпки.

*³ Когато източникът AUX е активиран (стр. 11).

- 2 Завъртете диска за избор, за да регулирате желаната настройка.

- 3 Натиснете (BACK)

Настройката е завършена и дисплеят се връща към нормален прием/възпроизвеждане.

Настройка на кривата на еквалайзера — EQ3

Опцията "CUSTOM" на EQ3 ви позволява да правите ваши собствени настройки на еквалайзера.

- 1 Изберете източник, след това натиснете (EQ3) неколккратно, за да изберете "CUSTOM".
- 2 Натиснете избрания бутон неколккратно докато "LOW", "MID" или "HI".
- 3 Завъртете контролния бутон, за да изберете желаната опция.

Нивото на звука се регулира в стъпки по 1dB от -10dB до +10dB.



Повторете стъпки 2 и 3, за да регулирате кривата на еквалайзера.

За да възстановите фабричната крива на еквалайзера, натиснете из адръжте бутона за избор преди настройката да е завършена.

- 4 Натиснете (BACK)

Настройката е завършена и дисплеят се връща към нормален прием/възпроизвеждане.

Съвет

Другите видове еквалайзер също подлежат на настройка.

Настройка на опциите в менюто — SET

- 1 Натиснете и задръжте диска за избор.**
Появява се дисплей с настройки.
- 2 Завъртете диска за избор, докато се изведе желаната опция в менюто**
- 3 Завъртете диска за избор, за да изберете настройка и натиснете*.**
Настройката е завършена.
- 4 Натиснете ↵ (BACK).**

Дисплеят се връща в режим на нормално възпроизвеждане/приемане.

* За CLOCK-ADJ и BTM настройки, стъпка 4 не е нужна.

Забележка

Изведените опции ще се различават в зависимост от източника и настройките.

Можете да настроите следните опции (за информация вижте страниците в скоби):

Clock Adjust (Настройка на часовника) (стр. 4)

CT (Време на часовника)

Активира функция CT: "ON", "OFF" (стр. 8, 9)

BEEP

За да загадете "ON" или "OFF".

AUX-A *1 (AUX Audio)

Включва дисплея за AUX източника: "ON", "OFF" (стр. 11).

A.OFF

За да изключите автоматично след желан период от време, когато устройството е изключено: "NO", "30S" (секунди), "30M" (минути), "60M" (минути).

SUB/REAR*1

Изключва аудио извеждането: "SUB-OUT" (събуфер), "REAR-OUT" (усилвател).

DEMO (Демонстрация)

За да загадете демонстрация: "ON", "OFF".

DIMMER (Затъмняване)

За да промените яркостта на дисплея: "ON", "OFF".

M.DISPLAY (Motion Display)

Избира режим Motion Display.

- "ON": за да покажете менюто.

- "OFF": за да деактивирате Motion Display.

AUTO SCR (Автоматичен скрол)

За да презледате автоматично всички опции: "ON", "OFF".

LOCAL (местен режим на търсене)

- "ON": Настройка само на станции с по-силен сигнал.

- "OFF": Нормална настройка.

MONO*2 (Моно режим)

За да подобрите лошо FM приемане, за да изберете моно режим на приемане. "ON", "OFF".

REG*2 (Регион)

Ограничава приема до определен регион: "ON", "OFF" (стр. 9).

LPF*3 (Low Pass Filter)

Избира честотата на събуфера: "OFF", "80Hz", "100Hz", "120Hz", "140Hz", "160Hz".

LPF NORM/REV*3 (Low Pass Filter Normal/Reverse)

Избира фаза оазмо LFP е включен: "NORM", "REV".

HPF (High Pass Filter)

Избира честотата на предните/задните високоговорители: "OFF", "80Hz", "100Hz", "120Hz", "140Hz", "160Hz".

LOUD (Loudness)

Увеличава баса и дисканта за ясен звук при ниски нива на звука: "ON", "OFF".

BTM (стр. 8)

*1 Когато устройството е изключено

*2 Когато приемате FM.

*3 Когато аудио извеждането е в настройка към "SUB-OUT".

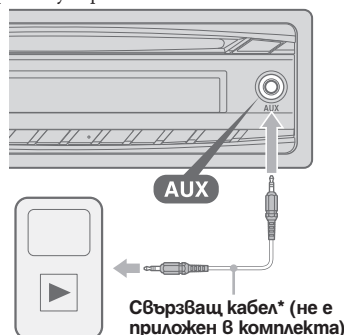
Използване на допълнително оборудване

Допълнително аудио оборудване

Когато свържете допълнително преносимо аудио оборудване към входния жак AUX (стерео мини жак) на устройството, след това просто изберете източника и ще можете да извеждате и слушате звука от високоговорителите в автомобила си. Силата на звука се настройва за всяка разлика между устройството и преносимото аудио оборудване. Следвайте процедурата, описана по-долу:

Свързване на преносимо аудио устройство

- 1 Изключете преносимото аудио устройство.
- 2 Намаляте нивото на силата на звука на устройството.
- 3 Свържете устройството.



* Уверете се, че използвате правилен щекер.

Продължете на следващата страница → 11

Регулиране на силата на звука

Уверете се, че сте регулирали силата на звука за всяко свързано аудио устройство преди възпроизвеждане.

- 1 Намалете нивото на силата на звука на устройството.
- 2 Неколкократно натиснете **(SOURCE/OFF)**, докато се изведе индикация "AUX".
- 3 Започнете възпроизвеждането на портативното аудио оборудване, като зададете нивото на звука в средно положение.
- 4 Задайте нормалната сила на звука за устройството.
- 5 Натиснете избрания бутон неколкократно, докато се появи индикация "AUX" и завъртете контролния диск, за да регулирате входното ниво (-8 dB до +18 dB).

• Бутони **↑/↓ (DISC*/PRESET +/-)**

За да контролирате CD, същите като **(1) / (6)** (ALBUM +/-) на устройството.

• Бутон **АТТ (намаляване)**

За да намалите звука. За да отмените, натиснете отново.

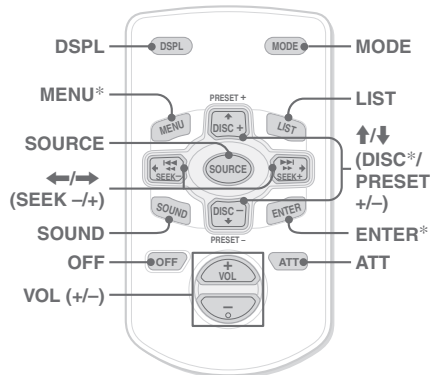
** Не работи с устройството.*

Забележка

Ако устройството бъде изключено и дисплеят изчезне, не можете да работите с картовото устройство за дистанционно управление, освен ако не натиснете **(SOURCE/OFF)** на устройството или ако първо не заредите диск, за да включите устройството.

Картово устройство за дистанционно управление RM-X114

Бутоните на устройството за дистанционно управление и тези на самото устройство, които имат аналогични означения, управляват еднакви функции.



Следните бутони на устройството за дистанционно управление имат различни бутони/функции от тези на устройството.

- **Бутон DSPL (дисплей)**
За да промените опциите на дисплея.
- **Бутон SOURCE**
За да включите/промените източника (Radio/CD/USB/AUX).
- **Бутони **←/→** (SEEK -/+)**
За контрол на радио/CD, същите като **(SEEK)** -/+ на устройството.
- **Бутон SOUND**
Същата функция като бутона за избор на устройството.
- **Бутон OFF**
За да изключите/спрете източника.
- **Бутон LIST**
За да изберете PTY в RDS.

Допълнителна информация

Предпазни мерки

- Ако вашият автомобил е паркиран на пряка слънчева светлина, оставете устройството да се охлади преди да започнете работа с него.
- Антената се изважда автоматично, когато устройството работи.

Кондензиране на влага

В дъждовен ден или на много влажно място по повърхността на лещите и дисплея може да се кондензира влага. Ако това се случи, устройството няма да работи правилно. В този случай извадете диска и изчакайте около 1 час, за да се изпари влагата.

Поддръжка на високо качество на звука

Внимавайте да не разлеете сок или други течности върху устройството или дисковете.

Забележки за дисковете

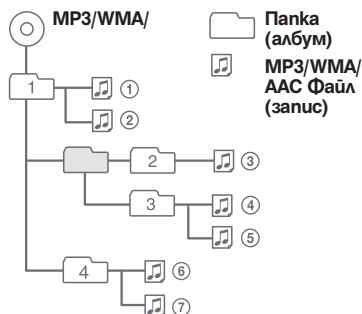
- Не излагайте дисковете на горещини/ високи температури; не ги оставяйте върху предното или задното табла в автомобил, паркиран на пряка слънчева светлина.
- Преди възпроизвеждане почиствайте диска с парче плат. Почиствайте диска от центъра към периферията. Не използвайте разтвори като бензин, разрешиел, почистващи вещества от търговската мрежа или антистатичен спрей, предназначен за грамофонни плочи.
- Този продукт е проектиран да възпроизвежда дискове, които съответстват на компакт диск (CD) стандарта. Напоследък някои музикални компании произвеждат дискове, кодирани посредством технологиите за защита на авторското право. Някои от тези дискове не съответстват на компакт диск стандарта и не могат да бъдат възпроизведени на това устройство.
- **Дискове, които това устройство не може да възпроизвежда**
 - Дискове с етикети, стикери или тиксо, или прикрепена хартия. Това може да причини неизправност или може да повреди дисковете.
 - Дискове с нестандартни форми (сърце, карта, звезда). Ако се опитате да го направите, е възможно да повредите устройството.
 - 8 cm дискове.

Забележки за CD-R (записващи дискове)/CD-RW (презаписващи дискове)

- Максимален брой (само за CD-R/CD-RW):
 - папки (албуми): 150 (включително основната и празните папки)
 - файлове (записи) и папки, които могат да се съхраняват на един диск: 300 (Когато име на файл/ папка съдържа множество символи, броят може да се окаже по-малък от 300).
 - символи, които могат да се възпроизведат за име на папка/файл - 32 (Joliet)/ 64 (Romeo);
- При Multisession диск, когато първият запис от първата сесия съдържа CD-DA данни, се възпроизвеждат само данните за CD-DA от първата сесия.
- Дискове, които това устройство не може да възпроизвежда
 - CD-R/CD-RW с лошо качество на записа.
 - CD-R/CD-RW, записан с несъвместимо устройство за запис.

- CD-R/CD-RW, които са финализирани неправилно.
- CD-R/CD-RW, различен от този, записан в музикален CD формат или MP3 формат, съответстващи с ISO9660 Level 1/Level 2, Joliet/Romeo или мулти-сесия.

Рег на възпроизвеждане на MP3/WMA/ файлове



Относно MP3

- MP3 (MPEG 1 Audio Layer - 3) е стандартна технология и формат за компресиране на звук. Файлът се компресира до 1/10 от оригиналния си размер.
- ID3 етикет версия 1.0, 1.1, 2.2, 2.3 и 2.4 се отнася само за MP3 файлове. ID3 етикетът е 15/30 символа (1.0 и 1.1) или 63/126 символа (2.2, 2.3 и 2.4).
- Когато преименувате MP3 файл, не забравяйте да гообавите разширението ".mp3" към името на файла.
- Когато възпроизвеждате MP3 файл с VBR (варираща честота) или превъртате бързо напред/назад, възпроизведеното време може да не се изведе правилно.

Забележка

Ако възпроизвеждате високочестотен MP3 запис, например 320 Kbps, звукът може да бъде нестабилен.

WMA файлове

- WMA (съкратено от Windows Media Audio) е груп стандарт за компресиране на файлове в музикален формат. Той компресира аудио CD данните приблизително до 1/22^о от оригиналния размер.
- WMA етикетът може да бъде максимално 63 символа.
- Когато преименувате WMA файл, не забравяйте да гообавите разширението ".wma" към името на файла.
- Когато възпроизвеждате WMA файл с VBR (варираща честота) или превъртате бързо напред/назад, възпроизведеното време може да не се изведе правилно.

* само за 64 kbps

Забележка

Устройството не поддържа възпроизвеждането на следните WMA файлове.

- файлове, създадени с компресия без загуба на данни (lossless).

- файлове, защитени със сигнал за авторско право.

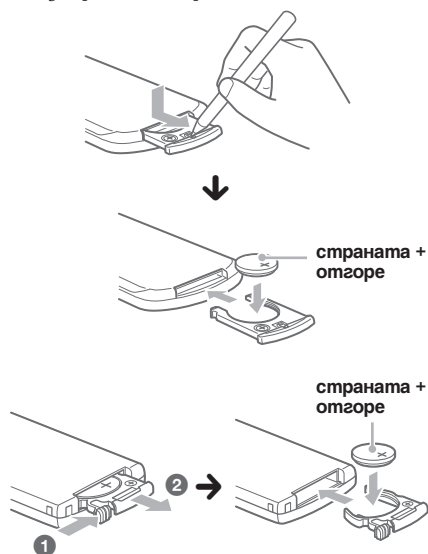
Ако имате въпроси или проблеми, свързани с устройството, които това ръководство не покрива, консултирайте се с най-близкия сервиз на Sony.

Поддръжка

Смяна на литиевата батерия на устройството за дистанционно управление

При нормални обстоятелства батерията издържа приблизително една година. (Възможно е животът на батерията да бъде по-кратък в зависимост от условията на работа.)

Когато батерията се изтощи, обхващам на устройството за дистанционно управление става по-къс. Сменете батерията с нова CR2025 литиева батерия. Използването на друга батерия може да причини пожар или експлозия.



Забележки за литиевата батерия

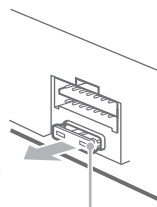
- Пазете литиевата батерия от деца. Ако батерията бъде погълната, веднага се консултирайте с лекар.
- Почиствайте батерията със сухо парче плат, за да постигнете по-добър контакт.
- Когато поставяте батерията в устройството се уверете се, че се съобразявате с поляритета + и -.
- Не хващайте батерията с метални пинсети, за да не причините късо съединение.
- Не излагайте батерията на претопляне като това, което може да се получи при излагане на директна слънчева светлина, огън и подобни.

ПРЕДУПРЕЖДЕНИЕ

Ако не работите правилно с батерията, тя може да експлодира.
Не презареждайте, не разгобявайте и не изхвърляйте батерията в огън.

Смяна на предпазителя

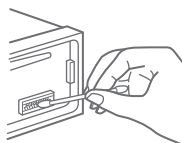
Когато сменяте предпазителя, уверете се, че използвате предпазител, който отговаря на ампеража, указан на оригиналния предпазител. Ако предпазителят изгори, проверете връзките на захранването и го сменете. Ако предпазителят отново изгори след като сте го сменили, възможно е да се е получила повреда във вътрешността на устройството. В този случай се консултирайте с най-близкия сервиз на Sony.



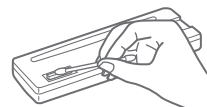
Бушон (10А)

Почистване на конекторите

Възможно е устройството да не работи правилно, ако конекторите между него и предния панел не са чисти. За да предотвратите това, свалете предния панел (стр. 7) и почистете конекторите наблягащо памучно парче плат. Не прилагайте излишна сила. В противен случай може да повредите конекторите.



Основно устройство



Задна част на предния панел

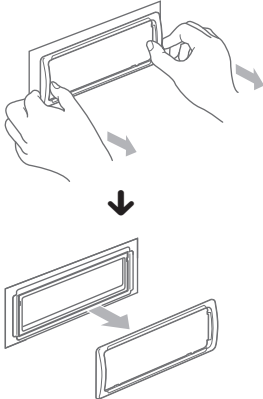
Забележки

- За ваша безопасност, преди да почистите конекторите загасете автомобила и извадете ключа от щифта за запалването.
- Никога не докосвайте конекторите директно с пръсти или метални предмети.

Изваждане на устройството

1 Свалете защитната рамка.

- 1 Свалете предния панел (стр.5).
- 2 Хванете защитната рамка и я измъкнете.

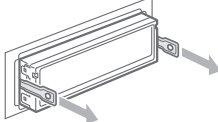


2 Свалете устройството.

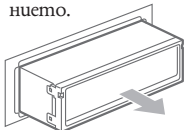
- 1 Вкарайте и двата ключа за освобождаване навътре, докато щракнат.



- 2 Изгледете ключовете за освобождаване, за да извадите устройството.



- 3 Издърпайте устройството от отделението.



Спецификации

Тунер

FM

Обхват на настройка: 87.5 – 108.0 MHz

Терминал за антена:

Външен конектор за антена

Междина честота: 150 kHz

Чувствителност: 10 dBf

Избирателност: 75 dB на 400 kHz

Съотношение сигнал към шум: 70 dB (моно)

Разделяне: 40 dB на 1 kHz

Честотен обхват: 20 – 15,000 Hz

MW/LW

Обхват на настройка:

MW: 531 – 1,602 kHz

LW: 153 – 279 kHz

Терминал за антена:

Външен конектор за антена

Междина честота: 25 kHz

Чувствителност: MW: 26 μ A, LW: 45 μ A

CD плейър

Съотношение сигнал към шум: 120 dB

Честотен обхват: 10 – 20,000 Hz

Виене и свистене: Под измерения лимит

Усилвател

Изходи: Изходи за високоговорители (конектори)

Импеданс на високоговорителя: 4 – 8 ома

Максимално изходно напрежение:

45 W x 4 (на 4 ома)

Общи характеристики

Изходи:

Аудио изходи (заден/предни)

Контролен терминал за захранване на антената

Контролен терминал за захранване на усилвателя

Входове:

Контролен терминал за телефон АТТ

Входен терминал за дистанционно управление

Входен терминал за антена

AUX входен жак (стерео мини жак)

Контрол на тона:

Нисък: \pm 10 dB на 60 Hz (XPLOD)

Среден: \pm 10 dB на 1 kHz (XPLOD)

Висок: \pm 10 dB на 10 kHz (XPLOD)

Изисквания към захранването:

12 V DC захранване от автомобилен акумулатор (минусово заземяване)

Размери: Прибл. 178 x 50 x 179 mm (ш/в/г)

Размери при монтиране:
Прибл. 182 x 53 x 162 mm (ш/в/г)

Тегло: Прибл. 1.2 kg

Приложени аксесоари:

Частички за инсталация и връзки (1 комплект)

Допълнителни аксесоари/оборудване

Картово устройство за дистанционно управление:

RM-X114

Възможно е вашият доставчик да не успее да ви набави всички споменати по-горе аксесоари. Моля, обърнете се към вашия доставчик за по-подробна информация.

Дизайнът и спецификациите са обект на промяна без предупреждение.

Отстраняване на проблеми

Следният списък ще ви помогне да се справите с проблемите, с които е възможно да се сблъскате докато работите с устройството. Преди да презледате списъка по-долу, проверете връзките и процедурите за работа.

Общи

До устройството не достига захранване.

- Проверете връзките и предпазителя.

Антената на захранването не се изтегля.

Антената на захранването не притежава резервна кутия.

Няма звук.

- Функцията АТТ или функцията АТГ за телефон е включена (когато сте включили интерфейсен кабел на телефон към АТТ изхода).
- Позицията на фейдъра "FAD" не е зададена за система с 2 високоразговорителя.

Не се чува кратък звуков сигнал.

- Звуковият сигнал е отменен (стр. 11).
- Свързан е допълнителен усилвател и не използвате вградения усилвател.

Съдържанието на паметта е изтрито.

Захранването или батерията са изключени.

Свързващият захранващ кабел не е свързан правилно.

Запазените станции и правилното време се изтриват.

Предпазителят е изгорял.

Издава звук, когато ключът за запалване на автомобила е включен.

Кабелите не са свързани правилно със захранващия конектор на автомобила.

По време на възпроизвеждане или приемане, режимът на демонстрация започва.

Ако не извършвате операция за около 5 минути и е зададена опция "DEMO-ON", демонстрационният режим започва.

- Задайте "DEMO-OFF" (стр. 11).

Дисплеят изчезва/ не се появява в прозореца на дисплея.

- Димерът е зададен в положение "Dimmer-On" (стр. 11).
- Дисплеят изчезва, ако натиснете и задържите (SOURCE/OFF).
- Натиснете и задържете (SOURCE/OFF), докато дисплеят се изведе.
- Конекторите са замърсени (стр. 14).

Функцията за автоматично изключване не работи.

Устройството е включено. Функцията за автоматично изключване се активира след като изключите устройството.

- Изключете устройството.

Радио приемане

Станциите не могат да бъдат приемани.

Звукът съдържа шумове.

- Не е свързан правилно
 - Свържете захранващия контролен кабел (син) или допълнителния захранващ кабел (червен) към захранващия кабел на усилвателя на автомобила (само ако вашият автомобил има вградена FM/MW/LW антена на задното/ странично стъкло).
 - Проверете връзката на антената на автомобила.
 - Ако автоматичната антена не се изважда, проверете връзката на захранващия контролен кабел на антената.

Настройката е невъзможна.

- Запазете правилната честота в паметта.
- Сигналят на предаване е твърде слаб.

Автоматичната настройка е невъзможна.

- Режимът на местно търсене е зададен в неправилна позиция.
 - Търсенето спира твърде често:
Задайте "Local-on" (стр. 11).
 - Търсенето не спира на станция:
Задайте "Local-Off" (стр. 11).
- Сигналят на приемане е твърде слаб.
 - Извършете ръчна настройка.

Индикаторът "ST" мига по време на FM приемане.

- Настройте правилно честотата.
- Сигналят на приемане е твърде слаб.
 - Задайте "Mono on" (стр. 11).

Предаването на сигнала на FM програма в стерео се чува моно.

Устройството е в режим на моно приемане.

- Задайте "Mono off" (стр. 11).

RDS

Търсенето започва след няколко секунди.

Станцията не е TR или е със слаб сигнал.

- Изключете функцията TA (стр. 9).

Не се извеждат съобщения за трафик.

- Активирайте TA (стр. 9).
- Станцията не предава съобщения за трафик, независимо че е TR.
 - Настройте друга станция.

PTY извежда индикация "-----".

- Настоящата станция не е RDS.
- Не се получават RDS данни.
- Станцията не е от същия програмен вид.

Названието на сервизната програма примигва

Няма алтернативна честота за настоящата програма.

- Натиснете (SEEK) +/- докато названието на сервизната програма примигва. Появява се "PI SEEK" и устройството започва да търси друга честота със същите PI данни (данни за програмно разпознаване).

CD Възпроизвеждане

Дискът не може да бъде зареден.

- Вече е зареден друг диск.
- Дискът е зареден насила или наобратно.

Възпроизвеждането не започва.

- Заредил сте дефектен или замърсен CD.
- Опитвате се да възпроизведете CD-R/CD-RW, които не са предназначени за аудио употреба (стр. 12).

Не можете да възпроизведете MP3/WMA/файлове.

Дискът не е съвместим с MP3/WMA формата (стр. 13).

Времето за стартиране на възпроизвеждане на MP3/WMA файлове е по-дълго отколкото времето за стартиране на други файлове.

Следните видове дискове изискват повече време, за да започнат възпроизвеждане:

- дискове със сложна първоначална структура.
- мултимедийни дискове
- отворени дискове

Опциите в дисплея не могат да бъдат прегледани.

- Това е възможно за дискове с много символи.
- "Auto Scroll" е изключен.
- Задайте "Auto Scroll on" (стр. 11).
- Натиснете и задръжте **(DSPL/ SCRL)**.

Звукът прескача.

- Устройството не е поставено правилно.
- Поставете устройството под ъгъл, по-малък от 45 градуса, и го инсталирайте на стабилно място в автомобила.
- Дискът е дефектен или замърсен.

Дискът не се изважда.

Натиснете бутона RESET (стр. 6).

Съобщения за грешки/Съобщения

ERROR

- Дискът е замърсен или зареден наобратно.
- Почистете или заредете диска правилно.
- Заредил сте празен диск.
- Дискът не може да бъде възпроизведен заради някакъв проблем.
- Заредете друг диск.
- Натиснете **▲**, за да извадите диска.

FAILURE (Осветява се, докато натиснете бутона.)

Връзката на високоговорителите/ усилвателя не е правилна.

- Вижте ръководството за инсталация на този модел и проверете връзките.

L. SEEK +/-

Режимът на местно търсене е включен по време на автоматична настройка.

NO AF

Не съществува алтернативна честота за настоящата станция.

NO MUSIC

Дискът не съдържа музикални файлове.

- Заредете музикален диск в устройството или MP3 чейнджър с възможност за възпроизвеждане.

NO NAME

Името на диска/албума/изпълнителя/записа не се изписва.

NO TP

Устройството ще продължи да търси за TP станции.

OFFSET

Съществува вероятност за вътрешна повреда.

- Проверете връзките. Ако индикацията за грешка не изчезне от дисплея, консултирайте се с най-близкия сервиз на Sony.

PUSH EJECT

Дискът не може да бъде отстранен.

- Натиснете **▲**(отстраняване) (стр. 6).

READ

Устройството чете всички записи и информацията за албуми на диска.

- Изчакайте докато четенето приключи и докато възпроизвеждането започне автоматично. В зависимост от структурата на диска/USB устройството, това може да отнеме повече от минута.

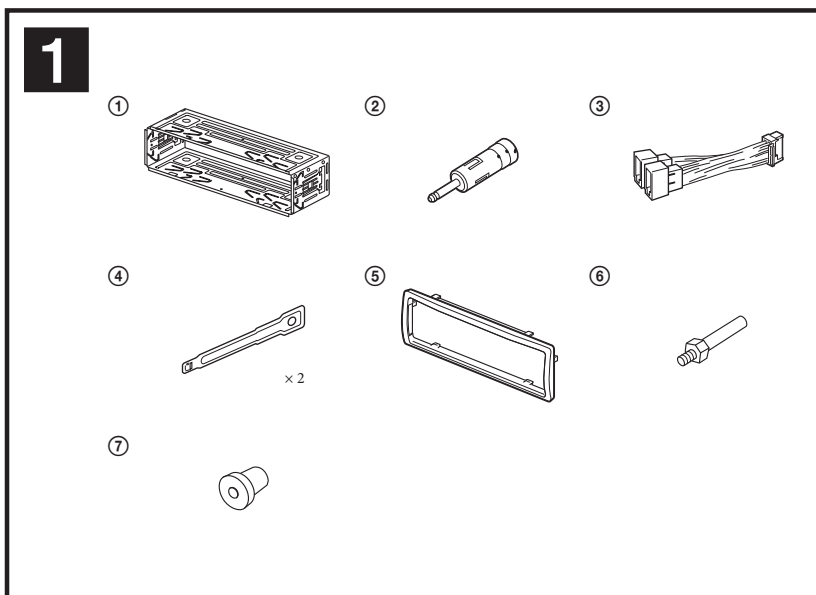
"L L L L" или "R R R R"

Ако сте достигнали началото или края на диска по време на бързо превъртане напред или назад, не можете да продължите.

" " "

Символът не може да бъде възпроизведен с това устройство.

Ако тези решения не помогнат, консултирайте се с най-близкия сервиз на Sony. Ако занесете устройството на поправка заради проблем с възпроизвеждането, занесете и диска, който сте използвали, когато се е получил проблемът.



Оборудване, използвано в илюстрациите
(не е приложено в комплекта)



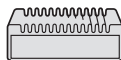
Преден високоговорител



Субуфер



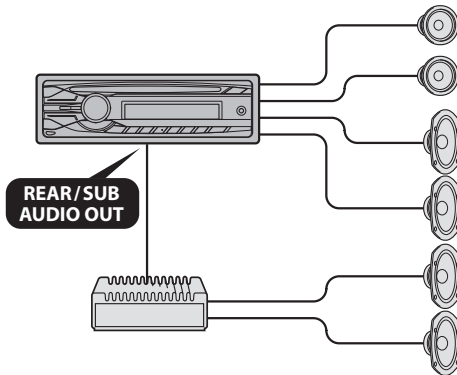
Заден високоговорител



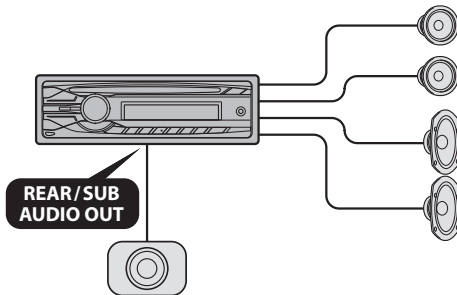
Усилвател

2

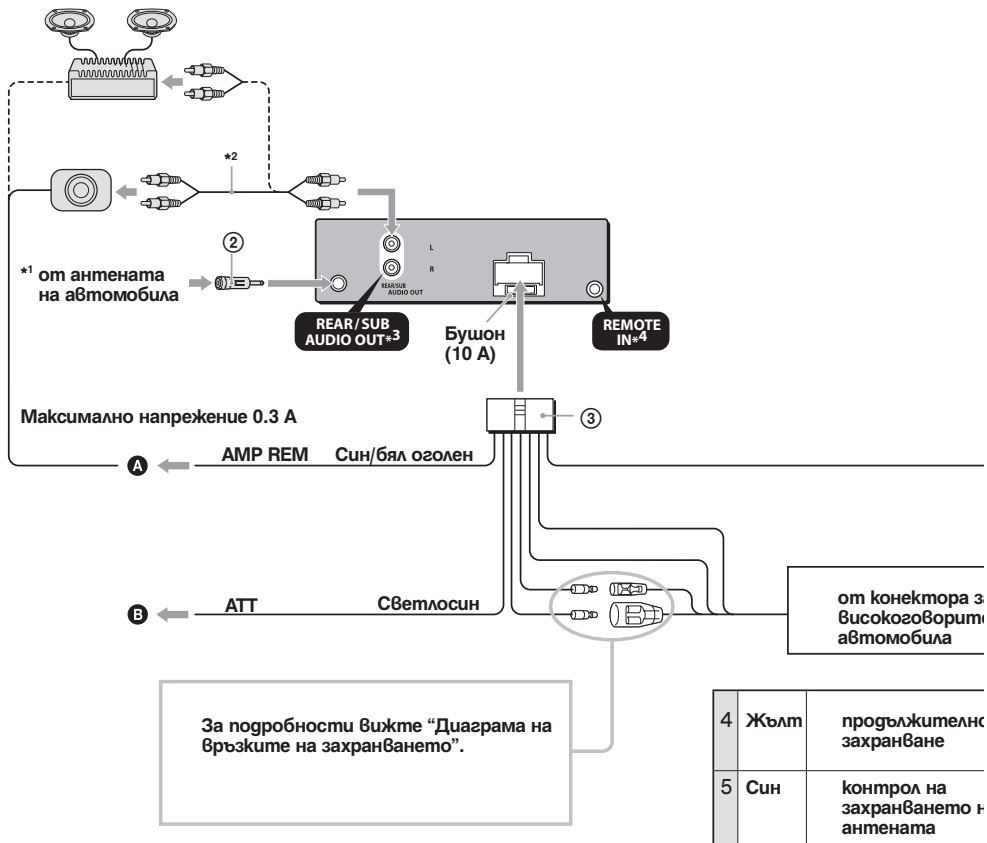
A



B



3



Позиции 1, 2, 3 и 6 нямат крачета.

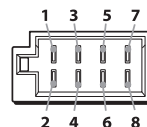
*1 Забележка за свързването на антената
Ако антената на Вашия автомобил е от вида ISO (Международна организация по стандартизация), използвайте приложния адаптер (2), за да я свържете. Първо свържете антената на автомобила към приложния адаптер, след това я свържете към жака за антената на основното устройство.

*2 RCA rip кабел (не е приложен в комплекта)

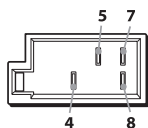
*3 AUDIO OUT може да се превключи в SUB или REAR. За подробности вижте урътването за експлоатация.

*4 Може да се наложи допълнителен адаптер.

от конектора за
захранването на
автомобила



ора за
урителя на
а



пелно э	7	Червен	превключвател на захранването
а это на	8	Черен	заземяване

1	Вио- летов	+	Високоговорител, Заден, Десен	5	Бял	+	Високоговорител, Преден, Ляв
2		-	Високоговорител, Заден, Десен	6		-	Високоговорител, Преден, Ляв
3	Сив	+	Високоговорител, Преден, Десен	7	Зелен	+	Високоговорител, Заден, Ляв
4		-	Високоговорител, Преден, Десен	8		-	Високоговорител, Заден, Ляв

р:рчета.

Позициите с отрицателна поляризация 2, 4, 6 и 8 са с оголени краища.

Предупреждения

- Това устройство е проектирано единствено за работа с отрицателно заземяване 12 V DC.
- Внимавайте да не прищипете кабелите под винтове или движещи се части (например под релсите на седалката).
- Преди да извършите свързването, изключете автомобила от контакт, за да избегнете късо съединение.
- Включете захранващия свързващ кабел ③ към устройството и високоговорителите преди да го свържете към допълнителен захранващ конектор.
- **Свържете всички заземяващи кабели към една заземяваща точка.**
- За ваша безопасност се уверете, че сте изолирали всички свободни и несвързани кабели с изолрибан.

Забележки за кабела на захранването (жълт)

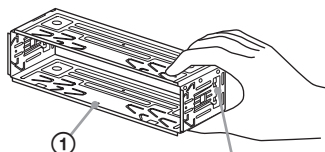
- Когато свържете това устройство с друг стерео компонент, мощността на свързаната автомобилна верига трябва да е по-голяма от сумата на бутона на всеки компонент.
- Когато в автомобила няма вериги с достатъчно голяма мощност, свържете устройството директно към акумулатора.

Списък с части 1

- Номерата в списъка са свързани към тези инструкции.
- Скобата ① е прикрепена към устройството преди покупката. Преди да поставите устройството, използвайте ключовете за освобождаване ④, за да свалите скобата ① от устройството. За подробности вижте "Сваляне на скобата (4)" от другата страна на листа.
- **Запазете ключовете за освобождаване ④ за бъдеща употреба, защото ще ви бъдат необходими, ако свалите устройството от вашия автомобил.**

Внимание

Внимателно гържете скобата ①, за да не нараните пръстите си.



Хванете така

Забележка

Преди да инсталирате, уверете се, че захватите от двете страни на скобата ① са завити на 2 тт навътре. Ако захватите са изправени или завити навън, устройството няма да бъде инсталирано здраво и може да изпадне.

Пример за връзка 2

Забележки (2 - А)

- Уверете се, че сте свързали заземяващия кабел преди да свържете усилвателя.
- Алармата ще се чува, само ако използвате възраден усилвател.

Диаграма на връзките 3

А Към AMP REMOTE IN на допълнителния усилвател

Тази връзка е само за усилватели. Свързването на всякакви други системи може да повреди устройството.

А Към интерфейсен кабел на телефон за автомобил

Предупреждение

Ако имате антена без разпределителна кутия, свързването на това устройство с приложения свързващ захранващ кабел ③ може да повреди антената.

Забележки относно контролните и захранващите кабели

- Контролният проводник за антената (син) подава + 12 V DC, когато включите тунера или когато активирате функцията AF (Алтернативна честота) или TA (Съобщение за трафик).
- Когато вашият автомобил има възрадена FM/MW/LW антена в задното/ страничното стъкло, свържете контролния проводник на антената (син) или входящия захранващ проводник на аксесоара (червен) към захранващия терминал на съществуващия усилвател за антената. За подробности се консултирайте с вашия доставчик.
- Не можете да използвате антена без разпределителна кутия заедно с това устройство.

Връзка за запазване на паметта

Когато входният жълт захранващ проводник бъде свързан към веригата, отговаряща за паметта, винаги ще се подава захранване, дори когато автомобилът не е на контакт.

Забележки за връзките на високоговорителите

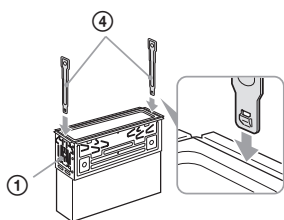
- Преди да свържете високоговорителите, изключете устройството.
- Използвайте високоговорители с импеданс от 4 до 8 ома и с подходящо захранване, за да предотвратите повредата им.
- Не свързвайте терминалите на високоговорителите към шасито на автомобила и не свързвайте терминалите на десните високоговорители с тези на левите високоговорители.
- Не свързвайте заземяващия проводник на това устройство към отрицателния (-) терминал на високоговорителя.
- Не се опитвайте да свържете високоговорителите паралелно.
- Свързвайте само пасивни високоговорители. Свързването на активни високоговорители (с възраден усилвател) към терминалите на високоговорителя може да повреди устройството.

- За да предотвратите повреда и ако устройството използва един и същ отрицателен (-) проводник за левия и десния високоговорители, не използвайте проводници от инсталираните в автомобила ви вградени високоговорители.
- Не свързвайте проводниците за високоговорителите на устройството един с друг.

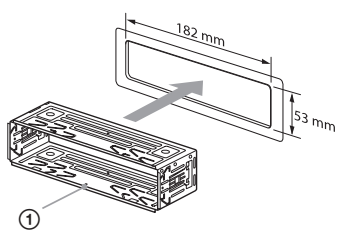
Забележка за свързването

Ако високоговорителят и усилвателят не са свързани правилно, на дисплея се извежда съобщение "Failure". В този случай се уверете, че високоговорителят и усилвателят са свързани правилно.

4



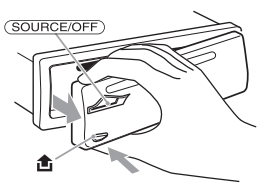
5 1



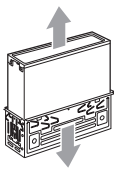
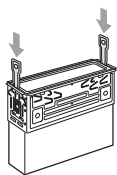
2



6 A

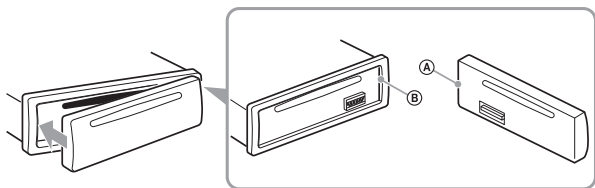
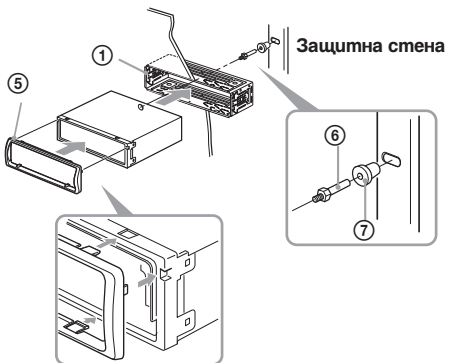


B



3

Табло



Предпазни мерки

- Внимателно изберете местоположението за инсталацията, така че устройството да не пречи на нормалното ви шофиране.
- Избягвайте инсталирането на устройството на места, които са обект на прах, мръсотия, прекалени вибрации или висока температура, като например на пряка слънчева светлина или близо до отворите на климатика.
- Използвайте само приложените хардуер за инсталиране, за да извършвате безопасна и сигурна инсталация.

Настройка на ъгъла при инсталация

Задайте ъгъл, по-малък от 45 градуса.

Сваляне на скобата 4

Преди да инсталирате устройството, свалете скобата ① от него.

- 1 Поставете освобождаващите ключове ④ между устройството и скобата ①, докато щракнат.
- 2 Издърпайте скобата ①, след това издърпайте и устройството, за да ги отделите.

Пример за инсталация 5

Инсталация на таблото.

Забележки


- Завийте зъбците навън, за да извършите по-здрава хватка, ако това се налага (5-2)
- Уверете се, че 4-те захвата на защитния обръч ⑤ са правилно поставени в гнездата на устройството (5-3).

Как да свалите и поставите предния панел 2

Преди да инсталирате устройството, свалете предния панел.

6 - А За да свалите

Преди да свалите предния панел, уверете се, че сте натиснали (SOURCE/OFF).

Натиснете  и плъзнете панела наляво, след това го издърпайте към вас.

6 - В За да поставите

Поставете частта ④ на предния панел към частта ⑤ на устройството, както е показано на илюстрацията, след това леко натиснете лявата страна навътре.

Предупреждение, ако вашият автомобил няма АСС позиция.

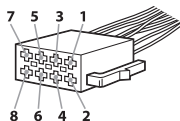
Уверете се, че сте задали функцията за автоматично изключване. За подробности вижте приложеното ръководство за експлоатация. Устройството ще се изключи автоматично в предварително зададено време, което ще предотврати изразходване на акумулатора. Ако не зададете функцията за автоматично изключване, се уверете, че всеки път, когато изключвате автомобила от контакт, натискате и задържате (SOURCE/OFF), докато дисплеят изчезне.

Диаграма на връзките на захранването

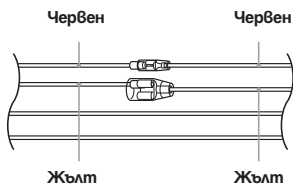
Допълнителните захранващи конектори се различават в зависимост от автомобила. Проверете схемата за допълнителните захранващи конектори на вашия автомобил, за да се уверите, че връзките ще бъдат извършени правилно. Съществуват три основни типа (показани на илюстрацията по-долу). Възможно е да се наложи да смените позициите на червения и жълтия проводници в захранващия блок на стерео системата на автомобила.

След като извършите връзките и поставите захранващите проводници на правилните места, свържете устройството към захранващия блок на автомобила. Ако имате въпроси или проблеми относно свързването на вашето устройство, които не са обяснени в това ръководство, моля, свържете се с доставчика на вашия автомобил.

Допълнителен захранващ конектор

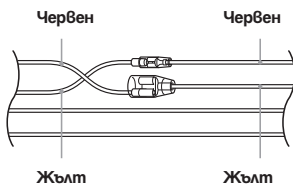


a



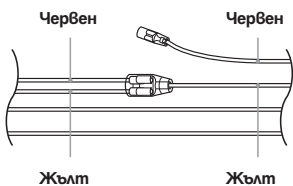
4	Жълт	продължително захранване	7	Червен	превключвател на захранването
---	------	--------------------------	---	--------	-------------------------------

b



4	Жълт	продължително захранване	7	Червен	превключвател на захранването
---	------	--------------------------	---	--------	-------------------------------

c



автомобил без позиция ACC

SONY®

<http://www.sony.net/>

Sony Corporation Printed in Czech Republic (EU)

BG



**Изхвърляне на стари електрически и електронни уреди
(Приложимо за страните от Европейския съюз и други европейски страни,
използващи система за разделно събиране на отпадьци)**

Този символ на устройството или на неговата опаковка показва, че този продукт не трябва да се третира като домашен отпадък. Вместо това, той трябва да бъде предаден в съответните пунктове за рециклиране на електрически и електронни уреди. Изхвърляйки този продукт на правилното място, вие предотвратявате потенциални негативни последици за околната среда и човешкото здраве, които могат да се случат при неправилното изхвърляне на продукта. Рециклирането на материалите ще помогне за запазването на естествените ресурси. За по-подробна информация относно рециклирането на този продукт, моля, свържете се с местния градски офис, службата за изхвърляне на отпадьци или с магазина, от който сте закупили продукта.

Производителят на този продукт е Sony Corporation, 1-7-1 Konan Minato-ku Tokyo, 108-0075 Japan. Упълномощеният представител за EMC (електромагнитна съвместимост) и техническа безопасност на продукта е Sony Deutschland GmbH, Hedelfinger Strasse 61, 70327 Stuttgart, Germany. За въпроси, свързани със сервиза и гаранцията, моля обърнете се към адресите в съответните сервизни или гаранционни документи.

Допълнителна информация за този продукт и отговори на често задавани въпроси можете да намерите на нашия уебсайт за клиентска поддръжка.

<http://www.sony.bg>