

SONY®

4-543-959-11(1) (LT)

Blykstė

Naudojimo instrukcijos

Parengiamieji veiksmai

Pagrindinė informacija

Išplėstiniai veiksmai

Papildoma informacija

ni Multi
Interface Shoe

HVL-F32M

Lietuvių

Prieš naudodami gaminį atidžiai perskaitykite šį vadovą ir jo neišmeskite, kad prirėikus galėtumėte vėl peržiūrėti.

ĮSPĖJIMAS

Siekdami sumažinti gaisro arba elektros smūgio riziką:

- 1) saugokite įrenginį nuo lietaus ir drėgmės;
- 2) ant įrenginio nedėkite skysčio pripildytų indų, pvz., vazų.

Laikykite vaikams nepasiekiamoje vietoje, kad jie netyčia neprarytų dalių.

Saugokite maitinimo elementus nuo labai aukštos temperatūros, pvz., tiesioginių saulės spindulių, ugnies ir pan.

Nedelsdami išimkite maitinimo elementus ir nebenaudokite, jei...

- gaminys numetamas arba dėl smūgio paveikiamos jo vidinės dalys;
- gaminys skleidžia neįprastą kvapą, įkaista arba iš jo rūksta dūmai.

Neardykite. Gaminio viduje palietus aukštos įtampos grandinę galima sukelti elektros smūgį.

SVARBIOS SAUGOS INSTRUKCIJOS

Naudojant fotografijos įrangą reikia visada imtis pagrindinių saugos priemonių, įskaitant toliau nurodytas.

Prieš naudodami perskaitykite ir įsisavinkite visas instrukcijas.

Jei prietaisą naudoja vaikai arba jis naudojamas šalia vaikų, būtina juos prižiūrėti. Nepalikite naudojamo prietaiso be priežiūros.

Būtina elgtis atsargiai, nes palietus įkaitusias dalis galima nudegti.

Jei pažeistas prietaiso laidas arba prietaisas buvo numestas ar sugadintas, nenaudokite, kol jo neapžiūrėjo kvalifikuotas techninės priežiūros specialistas.

Prieš padėdami prietaisą į laikymo vietą leiskite jam visiškai atvėsti. Kai laikote prietaisą nenaudojamą, nestipriai apvyniokite aplink jį laidą.

Norėdami sumažinti elektros smūgio pavojų nenardinkite šio prietaiso vandenyje arba kituose skysčiuose.

Norėdami sumažinti elektros smūgio pavojų šio prietaiso neardykite. Jei reikia techninės priežiūros arba remonto, nuneškite jį kvalifikuotam techninės priežiūros specialistui. Naudojant netinkamai surinktą prietaisą galima sukelti elektros smūgį.

Naudojant gamintojo nerekomenduojamą priedą galima sukelti gaisro, elektros smūgio arba sužalojimo pavojų.

Netinkamai naudojami maitinimo elementai gali įkaisti arba sprogti.

Naudokite tik šiame instrukcijų vadove nurodytus maitinimo elementus.

Neįdėkite maitinimo elementų sukeitę jų polių (+ / -).

Maitinimo elementus saugokite nuo ugnies ir aukštos temperatūros.

Nebandykite pakartotinai įkrauti (išskyrus įkraunamus maitinimo elementus), sukelti trumpojo jungimo arba ardyti.

Nemaišykite skirtingų tipų, prekės ženklų arba skirtingo amžiaus maitinimo elementų.

IŠSAUGOKITE ŠIAS INSTRUKCIJAS

DĖMESIO

Naudodami nelieskite blykstės lempos, veikiant blykstei ji gali įkaisti.

Europos klientams



Senos elektros ir elektroninės įrangos išmetimas (taikoma Europos Sąjungoje ir kitose Europos šalyse, kuriose yra atskiros surinkimo sistemos)

Šis ant gaminio ar jo pakuotės esantis simbolis reiškia, kad gaminio negalima išmesti kaip buitinių atliekų.

Jį reikia atiduoti į elektros ir elektroninės įrangos surinkimo punktą, kad vėliau būtų perdirbtas. Tinkamai išmesdami gaminį saugote aplinką ir žmonių sveikatą. Perdirbant medžiagas tausojami gamtiniai ištekliai. Jei reikia išsamesnės informacijos apie šio gaminio perdirbimą, kreipkitės į vietos valdžios instituciją, buitinių atliekų šalinimo tarnybą arba į parduotuvės, kurioje įsigijote šį gaminį, darbuotoją.

Pastaba klientams iš šalių, kuriose taikomos ES direktyvos

Gamintojas: „Sony Corporation“, 1-7-1 Konan Minato-ku Tokyo, 108-0075 Japan. Padalinys, atsakingas už gaminio atitiktį ES reikalavimams: „Sony Deutschland GmbH“, Hedelfinger Strasse 61, 70327 Stuttgart, Germany

Turinys

Ką galima daryti naudojant HVL-F32M	7
Dalių pavadinimai	11

Parengiamieji veiksmai

Maitinimo elementų (nepridėti) įdėjimas	13
Blykstės įrenginio tvirtinimas	14
Maitinimo įjungimas	16

Pagrindinė informacija

Blykstės naudojimas	18
---------------------------	----

Išplėstiniai veiksmai

Atspindėta blykstės šviesa	22
Neautomatinis blykstės valdymas	25
Didelės spartos sinchronizavimas (HSS)	26
Belaidės blykstės režimas (WL)	27

Papildoma informacija

Pastabos dėl naudojimo	36
Specifikacijos	39

Prieš naudojant

Ši blykstės įrenginį galima naudoti kartu su „Sony“ skaitmeniniais fotoaparatais su keičiamaisiais objektyvais, „Sony“ HD vaizdo kameros įrašymo įrenginiais su keičiamaisiais objektyvais ir „Sony“ skaitmeniniais fotoaparatais, kuriuose yra įprastinė „Multi Interface Shoe“ jungtis.

Atsižvelgiant į jūsų fotoaparato arba vaizdo kameros įrašymo įrenginio modelį kai kurios funkcijos gali neveikti.

Jei reikia daugiau informacijos apie su šiuo blykstės įrenginiu suderinamų fotoaparatus modelius, apsilankykite savo regiono „Sony“ svetainėje arba kreipkitės į „Sony“ pardavėją ar vietinį įgaliotąjį „Sony“ techninės priežiūros centrą.

Perskaitykite šio įrenginio ir jūsų fotoaparato naudojimo instrukcijas.

Blykstės lempa turi būti švari. Ant blykstės lempos esančios dėmės, dulkės ir pan. dėl naudojant blykstę susidarancio karščio gali pradėti rūkti arba svilti. Blykstės lempą valykite švelnia šluoste arba panašia medžiaga.

Nors šis blykstės įrenginys sukurtas atsižvelgiant į atsparumą dulkėms ir skysčio purlams, tačiau jis nėra visiškai nuo jų apsaugotas.

Ką galima daryti naudojant HVL-F32M

Naudodami šį kompaktišką blykstės įrenginį įgysite pranašumą, nes galėsite valdyti šviesą ir šešėlius. Su šia blykste fotografuoti bus daug maloniau.

■ Fotografavimas be „raudonų akių efekto“

Naudojant blykstę galima sumažinti „raudonų akių efektą“.

* Nuostatą galima sukongigūruoti fotoaparate. Išsamios informacijos ieškokite fotoaparato naudojimo instrukcijoje.

■ Fotografavimas su švelniu apšvietimu (atspindėta blykstės šviesa)

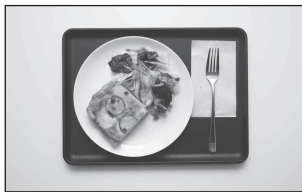
Nukreipdami blykstės įrenginį į lubas arba sieną galite apšviesti objektą atspindėta šviesa ir taip sumažinti šešėlių intensyvumą bei sukurti švelnesnį apšvietimą.

Fotografavimas be šešėlių (atspindėta blykstės šviesa) (22 psl.)

Vietose, kuriose šviestuvai įrengti virš galvų, atspindėta blykstės šviesa gali padėti pašalinti nuo fotografo arba fotoaparato krentančius šešėlius. Naudodami atspindėtą blykstės šviesą galite daryti gražias nuotraukas iš viršaus.



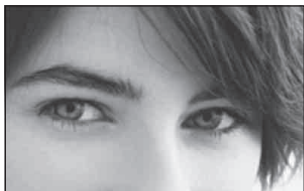
Be blykstės



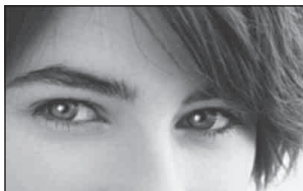
Atspindėta blykstės šviesa

Objekto pagyvinimas (naudojant atspindintį lakštą) (23 psl.)

Atspindintysis lakštas sukuria šviesos efektą objekto akyse ir taip jį pagyvina.



Be atspindinčiojo lakšto



Su atspindinčiuoju lakštu

■ Fotografavimas išryškinant objektą ir suliejant foną, net kai fotografuojama prieš šviesą (didelės spartos sinchronizavimas)

Naudojant didelės spartos sinchronizavimo funkciją fotografuoti pasirinkus plačios diafragmos nuostatą galima net saulės šviesoje arba prieš šviesą. (26 psl.)



Įprastinė blykstė

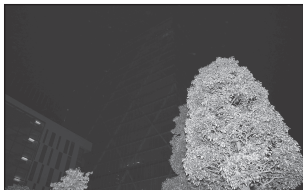


Didelės spartos sinchronizavimas

- * Fotoaparatas turi būti suderinamas su didelės spartos sinchronizavimo funkcija. Išsamios informacijos ieškokite fotoaparato naudojimo instrukcijose.

■ Objekto fotografavimas išryškinant foną net prasto apšvietimo sąlygomis (lėtasis sinchronizavimas)

Naudojant lėtojo sinchronizavimo funkciją galima fotografuoti užfiksuojant ir objektą, ir foną net prasto apšvietimo sąlygomis.



Įprastinė blykstė

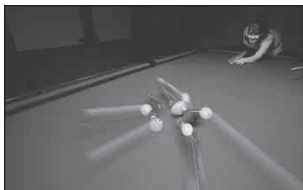


Lėtasis sinchronizavimas

* Nuostata gali būti fotoaparato režimas. Išsamios informacijos ieškokite fotoaparato naudojimo instrukcijose.

■ Fotografavimas suliejant judantį objektą (galinės uždangos sinchronizavimas)

Kai fotoaparate nustatyta galinės uždangos sinchronizavimo funkcija, blykstė suveikia prieš pat uždarant užraktą. Suliejant judantį objektą, pvz., automobilį, galima pabrėžti jo judesį.



Įprastinė blykstė



Galinės uždangos
sinchronizavimas

* Funkcijos nuostatą galima sukonfigūruoti fotoaparate. Išsamios informacijos ieškokite fotoaparato naudojimo instrukcijose.

■ Fotografavimas valdant šešėlius (belaidė blykstė, išorinė blykstė)

Naudojant kelis blykstės įrenginius (šį blykstės įrenginį ir įmontuotą fotoaparato blykstę arba kitą blykstės įrenginį) bei apšvietimą iš kelių kampų galima valdyti šešėlių intensyvumą ir vietą. (27 psl.)



Įprastinė blykstė



Išorinė blykstė

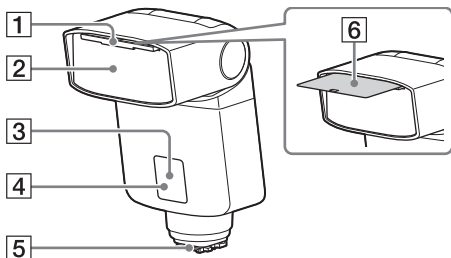
■ Atspindinčio šviesą objekto fotografavimas (neautomatinis blykstės valdymas)

Reguliuojant blykstės intensyvumą galima fotografuoti šviesą atspindintį objektą, pvz., stiklą arba metalą. (25 psl.)

■ Labai arti esančio objekto fotografavimas

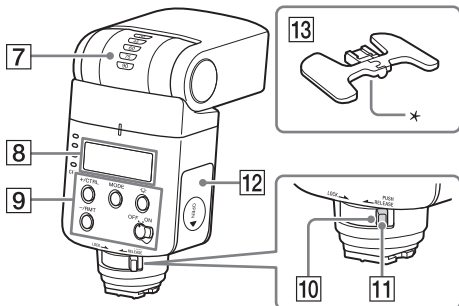
Pasukus šį blykstės įrenginį žemyn galima fotografuoti 0,7–1,0 m atstumu nuo fotoaparato esantį objektą ir užtikrinti tikslų apšvietimą. (23 psl.)

Dalių pavadinimai



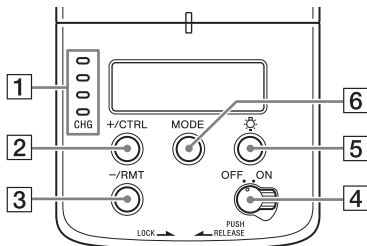
Skiaustuose nurodyti numeriai yra puslapių, kuriuose galima rasti aprašą, numeriai.

- 1** Įmontuotas platus skydelis (20)
- 2** Blykstės lempa
- 3** Belaidžio valdymo signalo imtuvas (31)
- 4** Blykstės parengimo indikatorius (31)
- 5** „Multi Interface“ jungties pagrindas (14)
- 6** Atspindintysis lakštas (23)



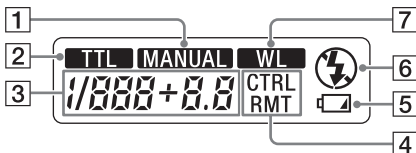
- 7** Atspindžio indikatorius (didesnis / mažesnis kampas) (22)
- 8** LCD skydelis (12)
- 9** Valdymo skydelis (12)
- 10** Fiksavimo svirtelė (14)
- 11** Atleidimo mygtukas (14)
- 12** Maitinimo elementų skyriaus durelės (13)
- 13** Miniatiūrinis stovas (29)
* Trikojo tvirtinimo anga

Valdymo skydelis



- 1 Įkrovos eigos indikatorius (17)
- 2 Mygtukas +/CTRL (25, 34)
- 3 Mygtukas -/RMT (25, 31)
- 4 Maitinimo jungiklis (16)
- 5 LCD lemputės mygtukas
Jungiamo arba išjungiamo
LCD skydelio lemputė.
- 6 Mygtukas MODE (18, 34)

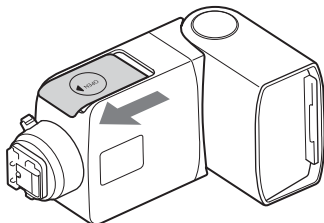
LCD skydelis



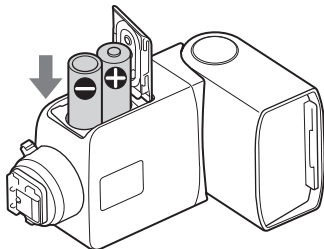
- 1 Neautomatinio blykstės
valdymo indikatorius (19, 25)
- 2 TTL blykstės indikatorius (18, 19)
- 3 Energijos lygio
indikatorius (25)
- 4 Belaidžio valdiklio / nuotolinio
valdymo indikatorius (31, 33)
- 5 Mažo maitinimo elementų
energijos lygio indikatorius (17)
- 6 Išjungtos blykstės režimo
indikatorius (18)
- 7 Belaidės blykstės
indikatorius (27)

Maitinimo elementų (nepridėti) įdėjimas

- 1 Atidarykite maitinimo elementų skyriaus dureles, kai parodyta schemoje.



- 2 Įkiškite maitinimo elementus į maitinimo elementų skyrių, kaip pavaizduota ant maitinimo elementų skyriaus durelių.



HVL-F32M galima maitinti toliau nurodytais maitinimo elementais.

- Du LR6 (AA dydžio) šarminiai maitinimo elementai
- Du AA dydžio įkraunami nikelio-metalų hibridiniai (Ni-MH) maitinimo elementai*

Įkraunamus nikelio-metalų hibridinius maitinimo elementus visada įkraukite nurodytame kroviklio įrenginyje.

Norėdami uždaryti maitinimo elementų skyriaus dureles atbuline tvarka vykdykite atidarymo procedūrą.

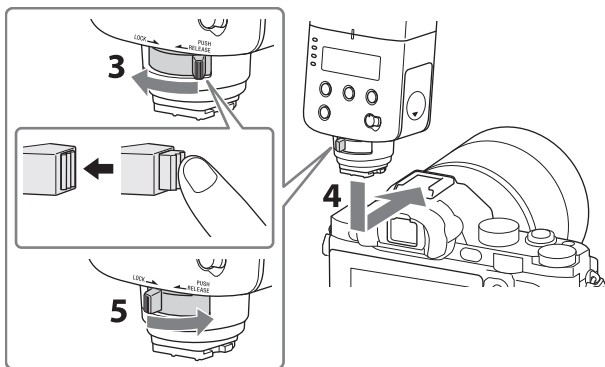
Blykstės įrenginio tvirtinimas

1 Išjunkite blykstės įrenginio maitinimą.

Jei įmontuota fotoaparato blykstė pakelta, prieš tvirtindami blykstės įrenginį ją nuleiskite.

2 Nuo blykstės įrenginio „Multi Interface“ jungties pagrindo nuimkite apsauginį dangtelį, nuo fotoaparato nuimkite jungties dangtelį.

3 Laikydami nuspaudę atleidimo mygtuką pasukite fiksavimo svirtelę į padėtį [RELEASE].



4 „Multi Interface“ jungties pagrindą rodyklės kryptimi tvirtai ir iki pat galo įkiškite į fotoaparato „Multi Interface Shoe“ jungtį.

5 Fiksavimo svirtelę tvirtai pasukite į padėtį [LOCK], kad pritvirtintumėte blykstės įrenginį.

- Kai šį įrenginį tvirtinate prie fotoaparato, kuriame yra automatiškai fiksuojama „Accessory Shoe“ jungtis, naudokite priedų jungtį (ADP-AMA) (nepridėta).

Blykstės įrenginio nuėmimas nuo fotoaparato

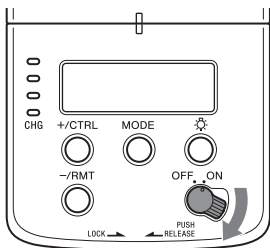
Laikydami nuspaudę atleidimo mygtuką pasukite fiksavimo svirtelę į padėtį [RELEASE], tada paslinkite blykstės įrenginį pirmyn.

- Kai blykstės įrenginys nenaudojamas, ant „Multi Interface“ jungties pagrindo kontakto vėl uždėkite apsauginį dangtelį.

Maitinimo įjungimas

Jungiklį POWER nustatykite į padėtį ON.

Įjungus blykstės įrenginio maitinimą įsižiebia LCD skydelis.



Energijos taupymo režimas

Atskirai naudojamas arba prie energijos taupymo režimu veikiančio fotoaparato prijungtas blykstės įrenginys išjungiamas nenaudojus jo 3 minutes.


- Kai fotografuojama naudojant belaidę blykstę (27 psl.), po 60 minučių įjungiamas blykstės įrenginio energijos taupymo režimas.
- Kai fotoaparato* maitinimo jungiklis nustatomas į padėtį OFF, automatiškai įjungiamas blykstės įrenginio energijos taupymo režimas.

* Išskyrus DSLR-A100


Maitinimo elementų tikrinimas

Kai maitinimo elementuose lieka mažai energijos, LCD skydelyje rodomas mažo maitinimo elementų energijos lygio indikatorius.



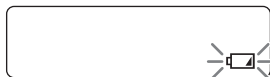
 mirksi
Rekomenduojama pakeisti maitinimo elementus.

Esant šiai situacijai vis dar galite naudoti blykstės įrenginį.

Mirksi tik 

Blykstės naudoti negalima.

Įdėkite naujus maitinimo elementus.



Įkrovos eigos indikatorius

Įkrovos eigos indikatorius spalva parodo blykstės naudojimo įkrovos būseną.

- Žalia – visiškai įkrauta
- Geltona – įkrauta apie 75 %
- Oranžinė – įkrauta apie 50 %
- Raudona – įkrauta apie 25 %

Jei fotografuojama prieš baigiant įkrauti, dėl nepakankamo apšvietimo nuotraukos būna per mažai eksponuotos.

Pastaba dėl nepertraukiamo blykstės naudojimo

Jei per trumpą laikotarpį pakartotinai naudojate blykstės įrenginį, įmontuota saugos grandinė gali apriboti blykstės veikimą ir padidinti intervalą nuo vieno blykstės suveikimo iki kito.

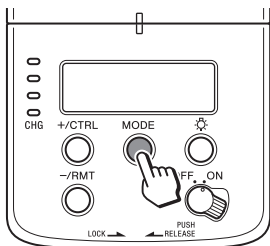
Jei pernelyg padidės vidinė temperatūra, įkrovos eigos indikatorius pradės mirksėti raudonai ir kurį laiką negalėsite naudoti blykstės įrenginio. Tokiu atveju maždaug 10 minučių išjunkite blykstės įrenginį ir leiskite jam atvėsti.


- Išimdami maitinimo elementus būkite atsargūs, nes po nepertraukiamo blykstės naudojimo jie gali būti įkaitę.

Blykstės naudojimas

Apie blykstės režimą

Blykstės režimas pakeičiamas paspaudus mygtuką MODE.



- TTL blykstės režimas
Blykstės įrenginys išmatuoja nuo objekto per objektyvą atspindėtą šviesą, tada automatiškai sureguliuoja blykstės intensyvumą.
* TTL = „through the lens“ (per objektyvą)
- Neautomatiškai valdomos blykstės režimas (25 psl.)
Galima sureguliuoti blykstės intensyvumą ir nustatyti fiksuotą jo reikšmę.
- Belaidės blykstės režimas
Nustatykite šį režimą, kai fotografuojate naudodami belaidę blykstę.
-  Išjungtos blykstės režimas
Blykstės įrenginys neveikia.

Blykstės naudojimas

- 1 Norėdami pasirinkti blykstės režimą paspauskite mygtuką **MODE**.

Kaip pavyzdys pasirinktas TTL blykstės režimas.



- 2 Norėdami fotografuoti paspauskite užrakto mygtuką.

Kai užsidega žalias įkrovos eigos indikatorius, blykstė parengta naudoti.

Kai gaunama tinkama ekspozicija, po fotografavimo įkrovos eigos indikatorius mirksi žaliai

- Fotoaparate galima nustatyti šešėlius užpildančios blykstės arba automatinės blykstės režimus.
- Kai blykstės įrenginį naudojate su laikmačiu, užsidegus žaliajam įkrovos eigos indikatoriumi paspauskite užrakto mygtuką.

Automatinis baltos spalvos balanso reguliavimas pagal spalvų temperatūros informaciją

Kai suveikia blykstės įrenginys, fotoaparatas pagal spalvų temperatūros informaciją automatiškai sureguliuoja baltos spalvos balansą (išskyrus DSLR-A100).

- Automatinio baltos spalvos balanso reguliavimo funkcija veikia, kai blykstės įrenginį pritvirtinate prie fotoaparato ir naudojate blykstės įrenginio TTL blykstės režimą.
- Ši funkcija neveikia, kai fotografuojama blykstę valdant neautomatiškai (25 psl.). Fotoaparate baltos spalvos balansą reguliuokite neautomatiškai.

TTL* blykstės režimas

Neautomatinio blykstės valdymo režimu galima nustatyti fiksuotą blykstės intensyvumą, neatsižvelgiant į objekto šviesumą ir fotoaparato nuostatą. TTL blykstės režimu išmatuojama nuo objekto per objektyvą atspindėta šviesa.

Į TTL matavimo funkciją taip pat įtraukta P-TTL matavimo funkcija, kurią naudojant prie TTL matavimo funkcijos pridama išankstinė blykstė, ir ADI matavimo funkcija, kurią naudojant į P-TTL matavimo funkciją įtraukiami atstumo duomenys.

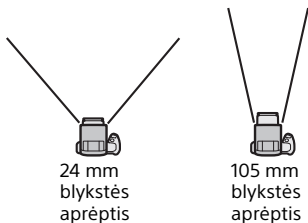
Šiame blykstės įrenginyje tiek P-TTL, tiek ADI matavimo funkcijos apibrėžiamos kaip TTL blykstės režimas ir LCD skydelyje rodoma **TTL**.

*TTL = „through the lens“ (per objektyvą)

- ADI matavimo funkciją galima naudoti kartu su objektyvu, į kurį įmontuotas atstumo daviklis. Prieš naudodami ADI matavimo funkciją perskaitykite su objektyvu gautose naudojimo instrukcijose pateiktas specifikacijas ir patikrinkite, ar į jūsų objektyvą įmontuotas atstumo daviklis.

Automatinis blykstės aprėpties valdymas (automatinis priartinimas)

Šis blykstės įrenginys atsižvelgiant į fotoaparato vaizdo daviklio dydį (APS-C formatas / 35 mm formatas) ir objektyvo židinio nuotolį suteikia optimalią 24–105 mm blykstės aprėptį.

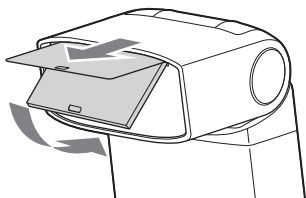


- Kai su automatinio priartinimo funkcija naudojamas objektyvas, kurio židinio nuotolis mažesnis nei 24 mm, LCD skydelyje mirksi [TTL] ir [MANUAL]. Tokiu atveju rekomenduojama naudoti įmontuotą platų skydelį, kad nepatamsėtų vaizdo pakraščiai.

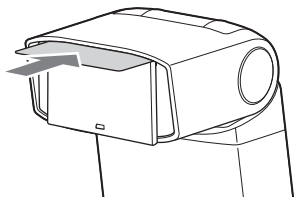
Įmontuotas platus skydelis (15 mm priartinimo kampas)

Ištraukus įmontuotą platų skydelį padidinama blykstės aprėptis, įtraukiant židinio nuotolius nuo 15 mm iki mažiau nei 24 mm.

1 Atsargiai ištraukite platų skydelį.



2 Atgal pastumkite tik atspindintįjį lakštą.



Kai keičiate platų skydelį, jį stipriai stumkite iki pat galo.

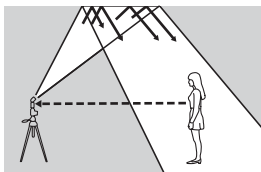
- Netraukite ir nesukite plataus skydelio naudodami jėgą. Taip galima sugadinti platų skydelį.
- Kai blykstės įrenginys laikomas pridėtame dėkle, įstumkite platų skydelį ir atspindintįjį lakštą atgal į blykstės galvutę.

Blykstės aprėptis ir židinio nuotolis

Kuo didesnis fotoaparato objektyvo židinio nuotolio skaičius, tuo toliau esantį objektą galima nufotografuoti taip, kad jis užimtų visą ekraną; tačiau sumažėja galima aprėptis. Jei židinio nuotolio skaičius mažesnis, objektus galima fotografuoti naudojant platesnę aprėptį. Blykstės aprėptis yra kaip kampas išreiškta sritis, kurią gali tolygiai aprėpti nustatyto arba didesnio intensyvumo blykstės šviesa. Blykstės aprėptis, kurią naudojant galima fotografuoti, nustatoma pagal židinio nuotolį. Kadangi blykstės aprėptis nustatoma pagal židinio nuotolį, ją galima išreikšti kaip židinio nuotolio skaičių.

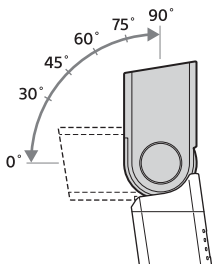
Atspindėta blykstės šviesa

Nukreipdami blykstės įrenginį į lubas galite apšviesti objektą atspindėta šviesa ir taip ekrane sumažinti šešėlių intensyvumą bei sukurti švelnesnį apšvietimą.

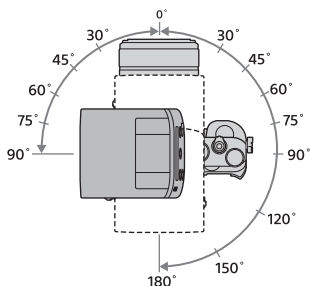


Naudojant atspindėtos blykstės šviesos funkciją didelės spartos sinchronizavimo funkcija išjungiama.

1 Pasukite blykstės įrenginį aukštyn, kairėn arba dešinėn.



Objektyvo židinio nuotolis	Atspindžio kampas
Mažiausia 70 mm	30°, 45°
28–70 mm	60°
Daugiausia 28 mm	75°, 90°



Vaizdas iš viršaus

2 Paspauskite mygtuką MODE, kad LCD skydelyje būtų rodoma [TTL].

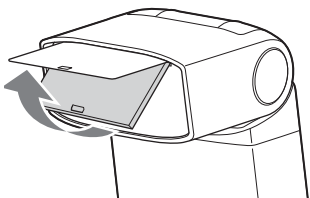
3 Norėdami fotografuoti paspauskite užrakto mygtuką.

Atspindinčiojo lakšto naudojimas

Atspindintysis lakštas sukuria šviesos efektą objekto akyse ir taip jį pagyvina.

1 Atsargiai ištraukite platų skydelį.

Ištraukiamas ir atspindintysis lakštas. Atgal pastumkite tik platų skydelį.



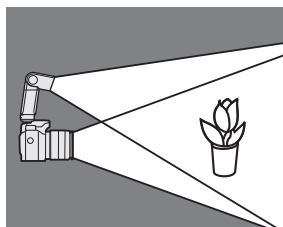
2 Blykstės įrenginį pasukite 90° kampu aukštyn.

3 Paspauskite mygtuką MODE, kad LCD skydelyje būtų rodoma [TTL].

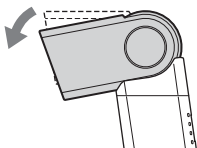
4 Norėdami fotografuoti paspauskite užrakto mygtuką.

Fotografavimas stambiu planu

Fotografuodami 0,7–1,0 m atstumu nuo fotoaparato esančius objektus blykstę šiek tiek pasukite žemyn, kad užtikrintumėte tikslių apšvietimą.



-
- 1 Blykstės įrenginį pasukite 8° kampu žemyn.**



-
- 2 Paspauskite mygtuką MODE, kad LCD skydelyje būtų rodoma [TTL].**

- Kai fotografuojate mažesniu nei 0,7 m atstumu, naudokite išorinę blykstę, dvigubą makroblykstę arba žiedinę blykstę.
- Ilgi objektyvai gali užstoti blykstės šviesą.

Neautomatinis blykstės valdymas

Valdant blykstę neautomatiškai galima nustatyti fiksuotą blykstės intensyvumą, neatsižvelgiant į objekto šviesumą ir fotoaparato nuostatą.

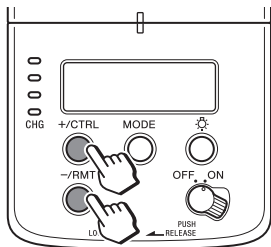
1 Įjunkite fotoaparato režimą M (neautomatinis).

2 Paspauskite mygtuką MODE, kad LCD ekrane būtų rodoma [MANUAL].



3 Paspausdami mygtuką +/-CTRL arba -/RMT pasirinkite galios lygį.

- Galios lygį galima nustatyti nuo reikšmės 1/1 (maksimali) iki 128 (minimali).
- Galios lygio diapazonas (pvz., 1/1 → 1/2) atitinka diafragmos diapazoną (pvz., F4 → 5,6).



4 Norėdami fotografuoti paspauskite užrakto mygtuką.

Didelės spartos sinchronizavimas (HSS)

Didelės spartos sinchronizavimo funkcija leidžia fotografuoti su blykste naudojant plačios diafragmos nuostatą, todėl fonas nefokusuojamas ir išryškinamas priekyje esantis objektas.



Didelės spartos sinchronizavimas



Įprastinė blykstė

- Naudojant didelės spartos sinchronizavimo funkciją blykstė veikia pakartotinai trumpais intervalais, lyg būtų fotografuojama nuolatinėje šviesoje, todėl fotografuojant su blykste galima naudoti didelės spartos užraktą.
- Didelės spartos sinchronizavimo funkcija leidžia fotografuoti su blykste naudojant plačios diafragmos nuostatą, net kai fotografuojama dienos šviesoje arba prieš saulę.

Blykstės sinchronizavimo greitis

Fotografavimas su blykste paprastai siejamas su maksimaliu užrakto greičiu, vadinamu blykstės sinchronizavimo greičiu. Šis apribojimas netaikomas fotoaparatom, pritaikytiems fotografuoti naudojant didelės spartos sinchronizavimo funkciją (HSS), nes jais galima fotografuoti su blykste maksimaliu fotoaparato užrakto greičiu.

Belaidės blykstės režimas (WL)

Belaidės blykstės režimu blykstės įrenginį galima naudoti atskirtą nuo fotoaparato

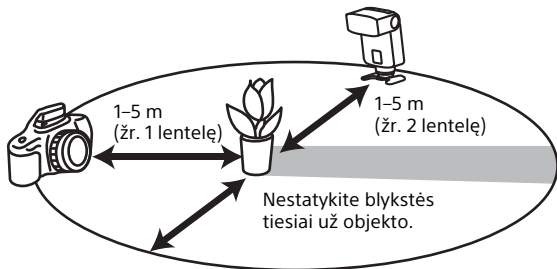
[A] HVL-F32M naudojimas atskyrus nuo fotoaparato (išorinė blykstė) (31 psl.)

[B] HVL-F32M naudojimas pritvirtinus prie fotoaparato kaip valdiklį (33 psl.)

Belaidės blykstės diapazonas

Norint naudoti belaidę blykstę reikia 2 blykstės įrenginių (įskaitant įmontuotą fotoaparato blykstę). Kai suveikia pritvirtinta arba įmontuota blykstė, ji suaktyvina išorinės blykstės įrenginį. Parinkdami fotoaparato, blykstės ir objekto vietas vadovaukitės toliau pateiktais nurodymais.

- Išorinę blykstę pastatykite toliau pateiktos schemos apskritime.



Fotoaparatą ir blykstės įrenginį pastatykite 1–5 m spinduliu nuo objekto

- Belaidės blykstės režimu negalima naudoti blykstės arba spalvų matuoklio, nes suveikia išankstinė blykstė.
- Belaidės blykstės režimu šio blykstės įrenginio blykstės aprėptis automatiškai nustatoma kaip 24 mm.
- „A-mount“ fotoaparato įmontuotą blykstę, HVL-F20M, HVL-F32M, HVL-F43M arba HVL-F60M galima naudoti kaip valdiklį.

- HVL-F32M, HVL-F43M, HVL-F60M ir kt. galima naudoti kaip išorinės blykstės įrenginį.
- Vienu metu galima naudoti kelias išorines blykstes.
- Jei naudojate blykstės įrenginio priedą (parduodamas atskirai), naudodami specialų laidą galite blykstės įrenginį ir fotoaparatą pastatyti atskirai.
- Šis blykstės įrenginys nesuderinamas su keliomis belaidėmis blykstėmis, kuriose galima valdyti apšvietimo santykį.
- Šio įrenginio belaidis kanalas yra fiksuotas ir nustatytas kaip 1 kanalas.

Fotografavimo su belaide blykste atstumas

1 lentelė. Atstumas tarp fotoaparato ir objekto

Užrakto greitis Diafragma	Visi užrakto greičiai
2.8	1,4–5
4	1–5
5.6	1–5

Vienetai: m

2 lentelė. Atstumas tarp HVL-F32M ir objekto

Užrakto greitis Diafragma	Sinchronizavimo arba mažesnis greitis	1/250 sek.	1/500 sek.	1/1000 sek.	1/2000 sek.
2.8	1–5	1–2,7	1–1,9	1–1,4	-
4	1–4,9	1–1,9	1–1,4	-	-
5.6	1–3,5	1–1,4	-	-	-

Vienetai: m

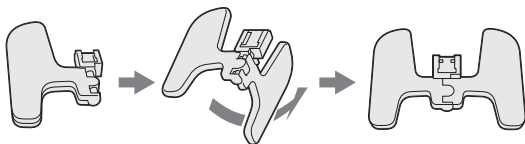
- Aukščiau esančioje lentelėje atstumai nurodyti laikant, kad naudojama nuostata ISO 100. Jei naudojama nuostata ISO 400, atstumus reikia padauginti iš dviejų (laikykite, kad limitas 5 m).

Pridėto miniatiūrinio stovo tvirtinimas

Kai blykstės įrenginys atskirtas nuo fotoaparato, naudokite pridėtą miniatiūrinį stovą.

1 Atidarykite pridėtą miniatiūrinį stovą.

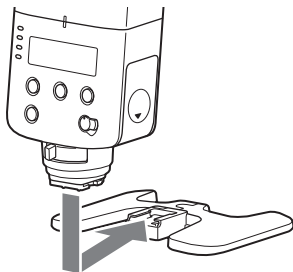
Perkant miniatiūrinis stovas laikomas nešiojimo dėkle.



2 Nuo blykstės įrenginio „Multi Interface“ jungties pagrindo kontakto nuimkite apsauginį dangtelį.

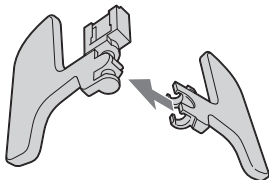
3 Laikydami nuspaudę atleidimo mygtuką pasukite fiksavimo svirtelę į padėtį [RELEASE].

4 Tvirtai iki pat galo įkiškite „Multi Interface“ jungties pagrindą į miniatiūrinį stovą rodyklės kryptimi.



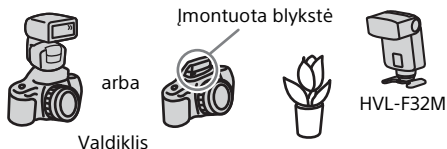
5 Fiksavimo svirtelę pasukite į padėtį [LOCK], kad pritvirtintumėte blykstės įrenginį prie miniatiūrinio stovo.

- Informacijos, kaip naudoti atleidimo mygtuką ir fiksavimo svirtelę, žr. 14.
- Naudodami po miniatiūrinio stovu esančią trikojo tvirtinimo angą galite pritvirtinti blykstės įrenginį prie trikojo. Trikojo įrangą naudokite su mažesniu nei 5,5 mm dydžio varžtu. Trikojo įrangą su didesniu nei 5,5 mm dydžio varžtu negali tvirtai laikyti miniatiūrinio stovo, todėl miniatiūrinį stovą galima sugadinti.
- Kai miniatiūrinis stovas perskirtas, ašies dalį įstatykite į kitą dalį.



[A] HVL-F32M naudojimas atskyrus nuo fotoaparato (išorinė blykstė)

Fotoaparate įmontuotą arba kitą pritvirtintą blykstės įrenginį naudokite kaip valdiklį, suaktyvinantį HVL-F32M.



- 1 Pritvirtinkite šį blykstės įrenginį prie fotoaparato ir įjunkite šio blykstės įrenginio bei fotoaparato maitinimą.**
- 2 Įjunkite fotoaparato belaidės blykstės režimą, tada įsitikinkite, kad šio blykstės įrenginio LCD skydelyje rodoma [WL].**

Išsamios informacijos apie fotoaparato nustatymo metodą rasite fotoaparato naudojimo instrukcijoje.
- 3 Nuimkite šį blykstės įrenginį nuo fotoaparato, tada prie blykstės įrenginio pritvirtinkite miniatiūrinį stovą. (29 psl.)**

4 Įsitikinkite, kad įmontuota blykstė visiškai įkrauta, arba prie fotoaparato pritvirtinkite kitą blykstės įrenginį.

- Įsitikinkite, kad šio įrenginio LCD skydelyje rodoma [RMT]. Jei rodoma [CTRL], paspauskite mygtuką -/RMT, kad būtų rodoma [RMT].
- Įsitikinkite, kad prie fotoaparato pritvirtintas blykstės įrenginys nustatytas kaip valdiklis. Išsamios informacijos rasite blykstės įrenginio naudojimo instrukcijoje.

5 Pastatykite fotoaparatą ir šį blykstės įrenginį. (27 psl.)

6 Įsitikinkite, kad įmontuota blykstė arba prie fotoaparato pritvirtintas blykstės įrenginys ir šis blykstės įrenginys visiškai įkrauti.

Kai užsidega žalias įkrovos eigos indikatorius, šis blykstės įrenginys parengtas naudoti. Be to, belaidės blykstės režimu mirksi priekinėje šio blykstės įrenginio pusėje esantis blykstės parengimo indikatorius.

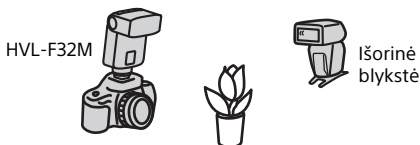
7 Norėdami fotografuoti paspauskite užrakto mygtuką.

- Informacijos apie bandomąją blykstę ieškokite fotoaparato naudojimo instrukcijoje.
- Jei šis blykstės įrenginys nesuveikia, pakeiskite fotoaparato, šio blykstės įrenginio ar objekto vietą arba nukreipkite belaidžio valdymo signalo imtuvą į fotoaparatą.

-
- „A-mount“ fotoaparato įmontuotą blykstę, HVL-F20M, HVL-F32M, HVL-F43M arba HVL-F60M galima naudoti kaip valdiklį.

[B] HVL-F32M naudojimas pritvirtinus prie fotoaparato kaip valdiklį

Šį blykstės įrenginį galima pritvirtinti prie fotoaparato ir naudoti kaip valdiklį. Paleidus blykstę su šiuo įrenginiu, suveiks bet kuris kitas nuo fotoaparato atskirtas blykstės įrenginys (išorinė blykstė).



- 1 Pritvirtinkite šį blykstės įrenginį prie fotoaparato, tada įjunkite fotoaparatą, blykstės įrenginį ir išorinę blykstę.**
- 2 Nustatykite fotoaparatą, blykstės įrenginį ir išorinę blykstę.**

Fotoaparato nustatymas.

- 1 Įjunkite fotoaparato belaidės blykstės režimą.**

Išsamios informacijos žr. prie fotoaparato pridėtose naudojimo instrukcijose.

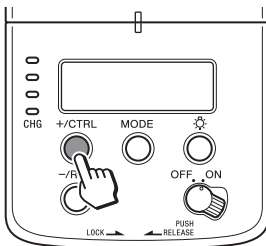
Šio blykstės įrenginio nustatymas.

Blykstės įrenginį nustatykite kaip valdiklį.

- 1 Kelis kartus paspauskite mygtuką MODE, kad LCD skydelyje būtų rodoma [WL].**



- 2 Paspauskite mygtuką +/-CTRL, kad LCD skydelyje būtų rodoma [CTRL].**



Išorinės blykstės nustatymas.

- 1 Įjunkite šorinės blykstės belaidį nuotolinį režimą.**

Išsamios informacijos žr. prie išorinės blykstės pridėtose naudojimo instrukcijose. Kai HVL-F32M naudojama kaip išorinė blykstė, žr. 31 psl.

-
- 3 Pastatykite fotoaparata ir išorinę blykstę.**

4 Norėdami fotografuoti paspauskite užrakto mygtuką.

- Informacijos apie bandomąją blykstę ieškokite fotoaparato naudojimo instrukcijoje.
 - Jei šis blykstės įrenginys nesuveikia, pakeiskite fotoaparato, šio blykstės įrenginio ar objekto vietą arba nukreipkite belaidžio valdymo signalo imtuvą į fotoaparatą.
-

Pastabos dėl naudojimo

Nedėkite šio blykstės įrenginio toliau nurodytose vietose

Šio blykstės įrenginio negalima dėti toliau nurodytose vietose, nesvarbu, ar jis naudojamas, ar ne. Taip padarius galima sugadinti įrenginį.

- Šį blykstės įrenginį padėjus tiesioginės saulės šviesos apšviestoje vietoje, pvz., ant prietaisų skydo, arba šalia šildytuvo įrenginys gali deformuotis ar sugesti.
 - Vietose, kuriose juntama per didelė vibracija.
 - Vietose, kuriose veikia stiprus elektromagnetinis laukas.
 - Vietos, kuriose gausu smėlio
 - Vietose, kuriose yra daug smėlio arba kyla dulkių debesys, pvz., pajūryje, saugokite įrenginį nuo smėlio ir dulkių.
- Jei to nepadarysite, įrenginys gali sugesti.

Fotografuojant

- Šis blykstės įrenginys generuoja stiprią šviesą, todėl jo negalima naudoti tiesiai prieš akis.
- Nenaudokite blykstės 20 kartų iš eilės arba kelis kartus be pertraukos, kad fotoaparatas ir

blykstės įrenginys neįkaistų ir nepablogėtų jų veikimas. (Kai galios lygis 1/32, 40 kartų iš eilės.)

Jei blykstė be pertraukų suaktyvinama iki leistinos naudojimo kartų skaičiaus ribos, nustokite naudoti blykstės įrenginį ir leiskite jam atvėsti 10 minučių arba ilgiau.

- Šio blykstės įrenginio nedėkite į krepšį pritvirtinę jį prie fotoaparato ir pan. Taip galima sugadinti blykstės įrenginį arba fotoaparatą.
- Šio blykstės įrenginio nenešiotkite pritvirtinto prie fotoaparato. Taip galima jį sugadinti.
- Nenaudokite blykstės šalia žmonių, kai fotografuodami pasitelkę atspindėtą blykstės šviesą sukate blykstės lempą. Blykstės šviesa gali pažeisti akis, o įkaitusi blykstės lempa gali nudeginti.
- Sukdami blykstės lempą būkite atsargūs, kad sukama dalimi neprisivertumėte pirštų. Galite susižeisti.
- Šis fotoaparatas atsparus dulkėms ir drėgmei, tačiau jis neatsparus vandeniui arba skysčio purlams.

- Kai uždarote maitinimo elementų skyriaus dureles, slinkite jas skersai iki pat galo stipriai spausdami į vidų. Būkite atsargūs, kad uždarydami maitinimo elementų skyriaus dureles neprivertumėte pirštų ir nesusižeistumėte.

Maitinimo elementai

- LCD skydelyje rodomas maitinimo elementų energijos lygis dėl temperatūros ir laikymo sąlygų gali būti mažesnis nei faktinė maitinimo elementų talpa. Kelis kartus panaudojus blykstę galima atkurti tinkamą rodomo maitinimo elementų energijos lygio reikšmę.
- Nikelio-metalo hibridiniai maitinimo elementai gali staiga netekti energijos. Jei ima mirksėti mažo maitinimo elementų energijos lygio indikatorius arba fotografuojant nebegalima naudoti blykstės, pakeiskite arba įkraukite maitinimo elementus.
- Nenaudokite ličio jonų maitinimo elementų, nes pakartotinai naudojant blykstę maitinimo elementai įkaista ir blykstė nustoja veikti.

- Naudojant naujus maitinimo elementus pasiekiamas blykstės blyksnių dažnis ir skaičius gali skirtis nuo lentelėje pateiktų reikšmių. Tai priklauso nuo to, kaip seniai buvo pagaminti maitinimo elementai.
- Kai keičiate maitinimo elementus, juos išimkite tik išjungę maitinimą ir palaukę kelias minutes. Maitinimo elementai gali būti įkaitę. Tai priklauso nuo jų tipo. Išimkite juos atsargiai.
- Jei fotoaparato neketinate naudoti ilgą laiką, maitinimo elementus laikykite juos išėmę.

Temperatūra

- Blykstės įrenginį galima naudoti esant 0–40 °C temperatūrai.
- Neleiskite, kad blykstės įrenginį veiktų ypač aukšta temperatūra (pvz., tiesioginiai saulės spinduliai transporto priemonėje) arba didelis drėgnumas.
- Norėdami, kad ant blykstės nesikondensuotų drėgmė, įnešdami blykstę iš šaltos aplinkos į šiltą aplinką įdėkite ją į sandarų plastikinį maišelį.

Prieš išimdami ją iš maišelio leiskite jai pasiekti kambario temperatūrą.

- Esant žemesnei temperatūrai sumažėja maitinimo elementų talpa. Fotografuodami šaltu oru fotoaparataž ir atsarginius maitinimo elementus laikykite šiltoje vidinėje kišenėje. Šaltu oru mažo maitinimo elementų energijos lygio indikatorius gali mirksėti, net jei maitinimo elementuose dar yra šiek tiek energijos. Kai maitinimo elementai sušyla iki įprastos naudojimo temperatūros, jų talpa šiek tiek padidėja.

Techninė priežiūra

- Nuimkite šį įrenginį nuo fotoaparato. Nuvalykite blykstę sausa švelnia šluoste. Jei ant blykstės pateko smėlio, šluostant bus pažeistas paviršius, todėl ją reikia švelniai nuvalyti naudojant pūstuvą. Jei yra sunkiai nuvalomų dėmių, naudokite vandeniu arba drungnu vandeniu šiek tiek sudrėkintą šluostę, tada nuvalykite įrenginį sausa švelnia šluoste. Niekada nenaudokite stiprių tirpiklių,

pvz., skiediklio arba benzino, nes jie pažeidžia paviršius.

- Jei ant objektyvo arba blykstės lempos matyti pirštų atspaudų arba nešvarumų, rekomenduojame atsargiai pašalinti visus nešvarumus ir nuvalyti objektyvą arba blykstės lempą švelnia šluoste.

Specifikacijos

Nukreipimo skaičius

Įprastinė blykstė (ISO100)

Neautomatiškai valdoma blykstė / 35 mm formatas

Galios lygis	Blykstės aprėpties nuostata (mm)				
	15*	24	50	70	105
1/1	9,1	19,5	24	27,5	31,5
1/2	6,4	13,8	17	19,5	22,3
1/4	4,6	9,8	12	13,8	15,8
1/8	3,2	6,9	8,5	9,7	11,1
1/16	2,3	4,9	6	6,9	7,9
1/32	1,6	3,5	4,2	4,9	5,6
1/64	1,1	2,4	3	3,4	3,9
1/128	0,6	1,7	2,1	2,4	2,8

*Kai pritvirtintas platus skydelis.

APS-C formatas

Galios lygis	Blykstės aprėpties nuostata (mm)				
	15*	24	50	70	105
1/1	9,1	19,5	27,5	27,5	31,5
1/2	6,4	13,8	19,5	19,5	22,3
1/4	4,6	9,8	13,8	13,8	15,8
1/8	3,2	6,9	9,7	9,7	11,1
1/16	2,3	4,9	6,9	6,9	7,9
1/32	1,6	3,5	4,9	4,9	5,6
1/64	1,1	2,4	3,4	3,4	3,9
1/128	0,6	1,7	2,4	2,4	2,8

*Kai pritvirtintas platus skydelis.

HSS plokščia blykstė (ISO100)

Neautomatiškai valdoma blykstė / 35 mm formatas

Užrakto greitis	Blykstės aprėpties nuostata (mm)				
	15	24	50	70	105
1/250	3,8	7,7	9,1	9,9	11,8
1/500	2,7	5,4	6,4	7	8,4
1/1000	1,9	3,8	4,6	5	5,9
1/2000	1,4	2,7	3,2	3,5	4,2
1/4000	1	1,9	2,3	2,5	3
1/8000	0,7	1,4	1,6	1,8	2,1
1/12000	0,6	1,1	1,3	1,4	1,7

APS-C formatas

Užrakto greitis	Blykstės aprėpties nuostata (mm)				
	15	24	50	70	105
1/250	3,8	7,7	9,1	9,1	11,8
1/500	2,7	5,4	6,4	6,4	8,4
1/1000	1,9	3,8	4,6	4,6	5,9
1/2000	1,4	2,7	3,2	3,2	4,2
1/4000	1	1,9	2,3	2,3	3
1/8000	0,7	1,4	1,6	1,6	2,1
1/12000	0,6	1,1	1,3	1,3	1,7

Dažnis / kartojimas

	Šarminiai	Nikelio hibridiniai (2100 mAh)
Dažnis (sek.)	Apie 0,1–5	Apie 0,1–4
Kartojimas (kartai)	Apie 120 arba daugiau	Apie 150 arba daugiau

- Kartojimas yra apytikslis galimų kartų skaičius, kol nauji maitinimo elementai visiškai išsekvojami.

Nepertraukiamo blykstės naudojimo charakteristika	40 blyksnių 5 blyksnių per sekundę greičiu (Įprastinė blykstė, šviesos lygis 1/32, 105 mm, nikelio-metalo hibridiniai maitinimo elementai)
Matmenys (Apytikslė)	66 mm × 119 mm × 82 mm (P / A / G)
masė (Apytikslė)	235 g (be maitinimo elementų)
Maitinimo reikalavimai	3 V nuolatinė srovė
Rekomenduojami maitinimo elementai	Du LR6 (AA dydžio) šarminiai maitinimo elementai Du AA dydžio įkraunami nikelio-metalo hibridiniai maitinimo elementai
Pridedami elementai	Blykstės įrenginys (1), apsauginis jungties dangtelis (1), miniatiūrinis stovas (laikomas nešiojimo dėkle) (1), nešiojimo dėklas (1), Spausdintų dokumentų rinkinys

Šiose naudojimo instrukcijose minimos funkcijos priklauso nuo bandymo sąlygų mūsų įmonėje.

Gamintojas pasilieka teisę iš anksto neperspėjęs keisti dizainą ir specifikacijas.

Prekių ženklai

„Multi Interface Shoe“ jungtis yra „Sony Corporation“ prekės ženklas.

<http://www.sony.net/>

© 2015 Sony Corporation



* 4 5 4 3 9 5 9 1 1 * (1)