

IC-tallennin Aloitusopas



ICD-TX650

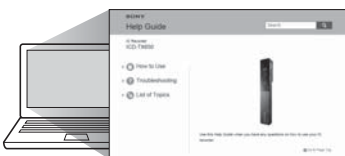
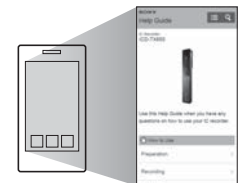
4-564-055-11(1) (FI)



Perehdy käyttöoppaaseen

Tämä on aloitusopas, joka sisältää ohjeita IC-tallentimen perustoimintojen käyttöön. Käyttöopas on verkko-opas. Perehdy käyttöoppaaseen, jos tarvitset lisätietoja, käyttöön liittyviä ohjeita ja mahdollisia ratkaisuja ongelmien ilmetessä.

http://rd1.sony.net/help/icd/t65/h_ce/



Varotoimet

Virtalähteestä

Käytä laitetta vain sisäänrakennetusta litiumioniakusta saatavalla 3,7 V:n tasavirralla.

Turvallisuudesta

Älä käytä laitetta, kun ajat autoa, pyöräilet tai ohjaat mitä tahansa moottoroitua ajoneuvoa.

Käsittelystä

- Älä jätä laitetta lämmönlähteiden lähelle tai paikkaan, missä on suoraa auringonvaloa, paljon pölyä tai mekaanisia tärähdyksiä.
- Jos laitteen sisään pääsee nestettä tai kiinteitä esineitä, keskeytä laitteen käyttö ja toimita se huoltoon.
- Kun käytät IC-tallenninta, noudata seuraavia varotoimia. Tällä voit estää kotelon vääntymisen ja IC-tallentimen toimintahäiriöt.
 - Älä istu alas, kun IC-tallennin on takataskussasi.
 - Älä laita IC-tallenninta laukkuun niin, että kuulokejohto on kiedottu sen ympärille, ja kohdista laukkuun voimakkaita iskuja.

Jos sinulla on laitteeseen liittyviä kysymyksiä tai ongelmia, ota yhteyttä lähimpään Sony-jälleenmyyjään.

Kapasiteetti (Käyttäjän käytettävissä oleva kapasiteetti)*1*2)

16 Gt (noin 14,40 Gt = 15 461 882 265 tavua)

*1 Pieni osa sisäisestä muistista käytetään tiedostonhallintaan, eikä se siksi ole käytettävissä käyttäjän tallennustarkoituksiin.

*2 Kun sisäinen muisti alustetaan IC-tallentimella.

Mitat (l/k/s) (ilman ulkonevia osia ja säätimiä) (JEITA)*3

Noin 102,0 mm × 20,0 mm × 7,4 mm

Paino (JEITA)*3

Noin 29 g

*3 JEITA:n (Japan Electronics and Information Technology Industries Association) standardin mukaan mitattu arvo

Tarkista toimitetut osat

- IC-tallennin (1)
- Stereokuulokkeet (1)
- USB-kaapeli (1)
- Kantolaukku (1)
- Aloitusopas (tämä opas)
- Takuukortti
- Sovellusohjelmisto, Sound Organizer (Asennustiedosto on tallennettu sisäiseen muistiin, jotta voit asentaa sen tietokoneeseen.)
- Käyttöopas (HTML-tiedosto on tallennettu sisäiseen muistiin, jotta se voidaan kopioida helposti tietokoneeseen.)

Lisävarusteet

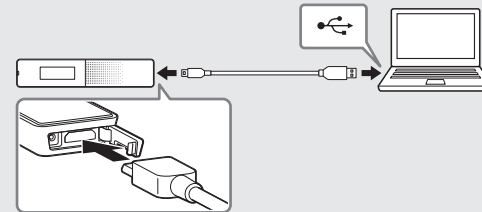
- USB-verkkolaite AC-UD20

Huomautus

Jotkin mallit tai lisävarusteet eivät ole saatavilla kaikissa maissa tai kaikilla alueilla.

Kokeile uutta IC-tallenninta

Lataa



① Lataa IC-tallennin.

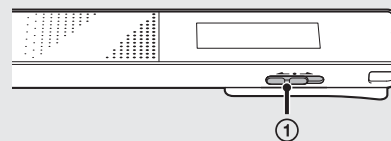
Yhdistä USB-liitännän kannen alla oleva USB-liitäntä laitteen mukana toimitetulla USB-kaapelilla käynnissä olevan tietokoneen USB-porttiin.

Lataaminen käynnistyy. Kun akku on latautunut kokonaan täyteen, varaustason ilmaisimessa lukee "Full".

② Irrota IC-tallennin.

Varmista, että toiminnan merkkivalo ei pala. Irrota sitten IC-tallennin turvallisesti toimimalla käyttöoppaan ohjeiden mukaan.

Kytke virta



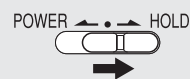
① Kytke laitteen virta.

Työnnä POWER•HOLD-kytkintä POWER-asentoa kohti ja pidä sitä paikallaan, kunnes ikkunanäyttö avautuu.



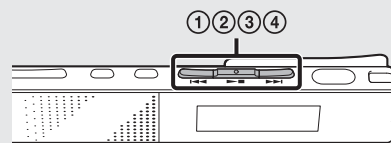
Voit katkaista virran työntämällä POWER•HOLD-kytkintä POWER-asentoa kohti ja pitämällä sitä paikallaan, kunnes näyttöön tulee "Power Off".

Tahattoman käytön estäminen (HOLD)



Voit vapauttaa IC-tallentimen HOLD-tilasta työntämällä POWER•HOLD-kytkintä keskiasentoa kohti.

Määritä alkuasetukset

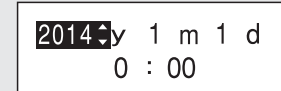


Kun kytket virran ensimmäisen kerran tai kun kelloa ei ole asetettu, näyttöön tulee "Setting Date&Time", ja voit asettaa kellon.

- ① Valitse "Next" painamalla ◀◀ tai ▶▶ ja paina sitten ▶■.

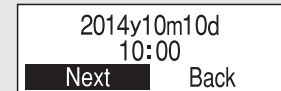


- ② Muuta vuoden numeroa painamalla ◀◀ tai ▶▶ ja syötä sitten numero painamalla ▶■. Aseta tämän jälkeen kuukausi, päivä, tunti ja minuutti samalla tavalla.



Voit siirtää kohdistimen edelliseen kohteeseen painamalla BACK/HOME.

- ③ Valitse "Next" painamalla ◀◀ tai ▶▶ ja paina sitten ▶■.



Kello näyttää asetuksen mukaisen ajan, ja näyttöön tulee asetusikkuna, jossa voit ottaa merkkiäänen käyttöön tai poistaa sen käytöstä.

- ④ Valitse "Yes" tai "No" painamalla ◀◀ tai ▶▶ ja paina sitten ▶■.



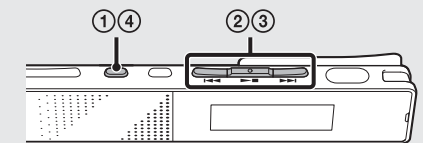
Kun olet asettanut merkkiäänen, näyttöön tulee HOME-valikkoikkuna.



Huomautuksia

- Jos et paina mitään painiketta 1 minuutin kuluessa alkuasetuksia määrittäessä, näyttöön tulee "Quit Initial Set-up?" tai "Quit Beep Settings?".
- Voit määrittää kellon ja merkkiäänen asetukset myöhemmin. Lisätietoja on IC-tallentimen käyttöoppaassa.

Valitse valikkokieli



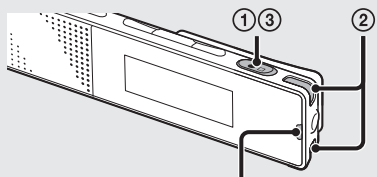
- ① Paina BACK/HOME jonkin aikaa.

- ② Valitse "Settings" - "Common Settings" - "Language" painamalla ◀◀ tai ▶▶ ja paina sitten ▶■.



- Valitse näyttöikkunassa käytettävä kieli painamalla **◀◀** tai **▶▶** ja paina sitten **▶■**.
Voit valita seuraavat kielet:
Deutsch (saksa), English (englanti)*, Español (espanja), Français (ranska), Italiano (italia), Русский (venäjä)
* Oletusasetus
- Palaa HOME-valikkoon painamalla BACK/HOME jonkin aikaa.

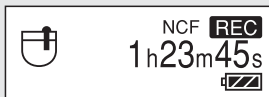
Tallenna



Toiminnan merkivalo

Ennen kuin aloitat IC-tallentimen käytön, muista vapauttaa IC-tallennin HOLD-tilasta työntämällä POWER•HOLD-kytkintä keskiasentoon kohti.

- Paina **●□**.
Tallennus käynnistyy, ja toiminnan merkivalo alkaa palaa punaisena.

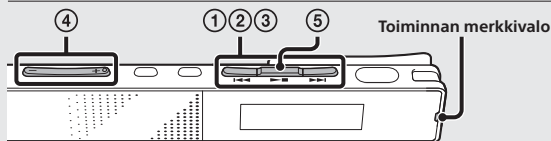


- Sijoita IC-tallennin niin, että sisäänrakennetut mikrofonit on suunnattu tallennettavaa äänilähdettä kohti.

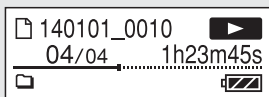
- Voit lopettaa tallennuksen painamalla **●□** uudelleen.
Näyttöön tulee "Saving...", ja näyttö palaa tallennuksen lopetustilan ikkunaan.

Painamalla **▶■** tallennuksen lopettamisen jälkeen voit toistaa juuri tallentamasi kappaleen.

Kuuntele

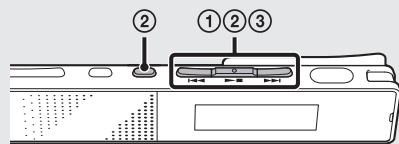


- Valitse HOME-valikosta "Recorded Files" painamalla **◀◀** tai **▶▶** ja paina sitten **▶■**.
- Valitse haluamasi kansio painamalla **◀◀** tai **▶▶** ja paina sitten **▶■**.
- Valitse haluamasi tiedosto painamalla **◀◀** tai **▶▶** ja paina sitten **▶■**.
Toisto käynnistyy, ja toiminnan merkivalo alkaa palaa vihreänä.



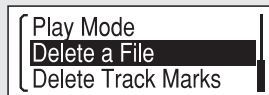
- Säädä äänenvoimakkuutta painamalla VOL -/+.
- Lopeta toisto painamalla **▶■**.
Sisäänrakennettu kaiutin on tarkoitettu tallennetun äänen tarkistamiseen, joten äänenvoimakkuutta on rajoitettu. Jos toistettu ääni ei ole tarpeeksi voimakas tai se ei kuulu, käytä kuulokkeita.

Poista

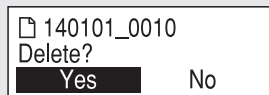


Huomautus
Kun tiedosto on poistettu, sitä ei voi palauttaa.

- Valitse poistettava tiedosto tallennettujen tiedostojen luettelosta tai toista poistettava tiedosto.
- Paina OPTION, valitse "Delete a File" painamalla **◀◀** tai **▶▶** ja paina sitten **▶■**.
Näyttöön tulee "Delete?", ja valittu tiedosto toistetaan vahvistamista varten.



- Valitse "Yes" painamalla **◀◀** tai **▶▶** ja paina sitten **▶■**.
Näyttöön tulee "Please Wait", ja valittu tiedosto poistetaan.



Näyttö sammuu automaattisesti

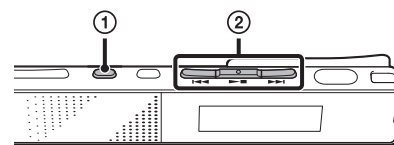
Käynnistä näyttö painamalla BACK/HOME. Näytön sammuusajastimen oletusasetukseksi valitaan akkuvirran säästämiseksi "Auto Screen Off". Jos mitään toimintoa ei suoriteta noin 30 sekuntiin toiston lopetustilassa ja noin 10 sekuntiin tallennus- ja toistotiloissa, näyttö sammuu automaattisesti. Voit kuitenkin suorittaa painiketoimintoja myös näytön ollessa sammutettuna.



Jos haluat muuttaa asetuksia, paina BACK/HOME jonkin aikaa ja valitse "Settings" - "Common Settings" - "Screen Off Timer" - "No Auto Screen Off."

HOME-valikon käyttäminen

Voit avata HOME-valikon kunkin toiminnon käyttöä varten painamalla BACK/HOME jonkin aikaa. HOME-valikossa voit valita toiminnon, hakea tallennettuja tiedostoja tai muuttaa IC-tallentimen asetuksia.



- Paina BACK/HOME jonkin aikaa. HOME-valikkoikkuna avautuu.



HOME-valikon kohteet tulevat näyttöön seuraavassa järjestyksessä.



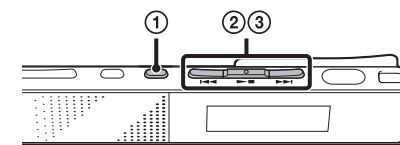
* Käytössä oleva toiminto on merkitty merkinnällä "XX".

- Valitse käytettävä toiminto painamalla **◀◀** tai **▶▶** ja paina sitten **▶■**.
Voit valita alla olevat toiminnot:

	Podcast	Voit valita tietokoneesta tuodut podcast-tiedostot ja toistaa ne.
	Music	Voit valita tietokoneesta tuodut musiikkitiedostot ja toistaa ne.
	Recorded Files	Voit valita IC-tallentimella tallennetut tiedostot ja toistaa ne. Tallennetut tiedostot tallennetaan KANSIOON.
	Record	Voit avata tallennusikkunan. Käynnistä tallennus painamalla ●□ .
	Settings	Voit avata Settings-valikon ja muuttaa IC-tallentimen eri asetuksia.
	Return to XX*	Valitse tämä asetus, jos haluat palata ennen HOME-valikon avaamista näytössä olleeseen ikkunaan. * Käytössä oleva toiminto on merkitty merkinnällä "XX".

OPTION-valikon käyttäminen

Voit avata OPTION-valikon painamalla OPTION. OPTION-valikon kohteet vaihtelevat IC-tallentimen toimintojen mukaan, ja siinä voit esimerkiksi muuttaa eri asetuksia.



- Valitse käytettävä toiminto HOME-valikosta, paina **▶■** ja paina sitten OPTION. Valitsemasi toiminnon OPTION-valikon kohteet tulevat näyttöön.



- Valitse valikkokohte, jonka asetuksen haluat määrittää, painamalla **◀◀** tai **▶▶**, ja paina sitten **▶■**.
- Valitse määritettävä asetus painamalla **◀◀** tai **▶▶** ja paina sitten **▶■**.

Lisätietoja kunkin toiminnon asetuskohteista saat käyttöoppaasta.

Sound Organizerin asentaminen

Lisätietoja Sound Organizerin asentamisesta tietokoneeseen saat IC-tallentimen käyttöoppaasta.

- Huomautuksia**
- Sound Organizer toimii vain Windows-tietokoneissa. Se ei toimi Macissa.
 - Jos alustat sisäisen muistin, kaikki siihen tallennetut tiedot poistetaan. (Myös käyttöopas ja Sound Organizer -ohjelmisto poistetaan.)

Kun asennat Sound Organizerin, kirjautu sisään käyttämällä tiliä, jolla on järjestelmänvalvojan oikeudet.

VAROITUS

Älä altista akkuja tai paristoja (akkuja tai paristoja sisältävää laitetta) pitkäksi aikaa lämmönlähteille, kuten suoralle auringonvalolle tai tulelle.

Huomautus asiakkaille: seuraavat tiedot koskevat ainoastaan laitteita, joita myydään EU:n direktiivellä noudattavissa maissa.

Valmistaja: Sony Corporation, 1-7-1 Konan Minato-ku Tokio, 108-0075 Japani
EU:n tuotteen vaatimustenmukaisuus: Sony Deutschland GmbH, Hedelfinger Strasse 61, 70327 Stuttgart, Saksa

Mahdollisten kuulovaurioiden estämiseksi älä kuuntele laitetta pitkään suurella äänenvoimakkuudella.

