

Digital HD-videokameraoptager

Betjeningsvejledning

Se efter den seneste firmware på nedenstående websted, før kameraet bruges.
www.sony.net/SonyInfo/Support/

HDR-AS20

Dansk

Ejers notater

Modellen og serienumrene findes på undersiden. Notér serienummeret ned i nedenstående felt. Henvi til disse numre, når du ringer til Sony-forhandleren vedrørende dette produkt.

Modelnr. HDR-AS

Serienr.

Læs dette først

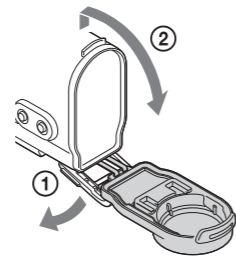
Denne vejledning dækker den grundlæggende betjening. Hvis du ønsker mere detaljerede oplysninger, kan du se håndbogen (PDF-fil), der er indbygget i kameraet, ved at gøre følgende.

- 1 Isæt en opladet batteripakke i kameraet.
- 2 Tilslut kameraet til en computer med mikro-USB-kablet (medfølger).
- 3 Tryk på knappen NEXT eller PREV for at tænde.
- 4 Vælg [Computer] → [PMHOME] → [HANDBOOK] på din computer, og læs derefter håndbogen (PDF-fil).

Gennemgang af pakkede elementer

Kamera (1)

Kameraet er i et vandtæt etui. Åbn dækslet på etuiet som illustreret nedenfor.



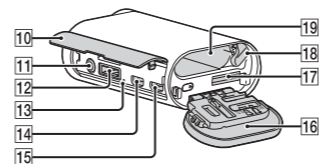
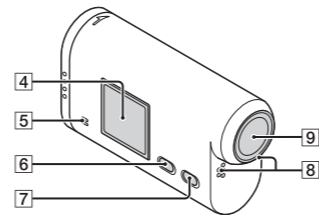
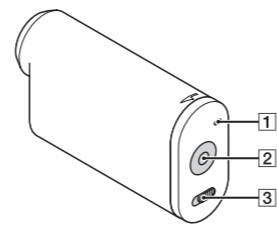
- Mikro-USB-kabel (1)
- Genopladelig batteripakke (NP-BX1) (1)
- Vandtæt etui (1)
- Vedhæftningsspænde (1)
- Flad selvklæbende montering (1)
- Krum selvklæbende montering (1)
- Håndbog

Inkluderet i den interne hukommelse på dette kamera.

Sæt med trykt dokumentation

Dele og knapper

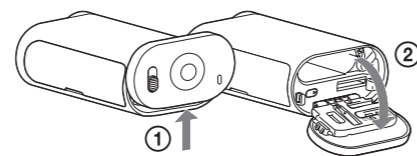
- 1 REC/adgangslampe
- 2 REC-knap (Film/Foto)/ENTER-knap (udfør menu)
- 3 ◀ REC HOLD-kontakt
- 4 Skærmpanel
- 5 Højtaler
- 6 PREV-knap
- 7 NEXT-knap
- 8 Mikrofoner
- 9 Objektiv
- 10 Stikdæksel
- 11 -stik (Mikrofon)
- 12 Udvidelsesstik
- 13 CHG-lampe (opladning)
- 14 HDMI OUT-stik
- 15 Multi/mikro-USB-stik
Understøtter mikro-USB-kompatible enheder.
- 16 Batteripakke/dæksel til hukommelseskort
- 17 Stik til isætning af hukommelseskort
- 18 Batteriudskubningsgreb
- 19 Batteriisætningstik



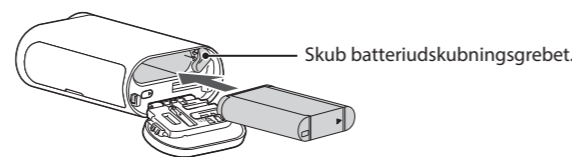
Introduktion

Opladning af batteripakken

- 1 Åbn dækslet.



- 2 Isæt batteripakken.



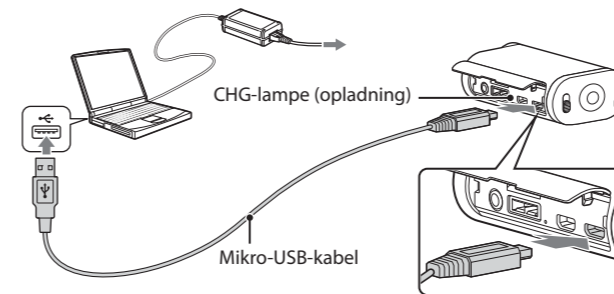
Når du skal lukke dækslet, skal du udføre punkterne i trin 1 i omvendt rækkefølge.

- 3 Kontroller, at kameraet er slukket.

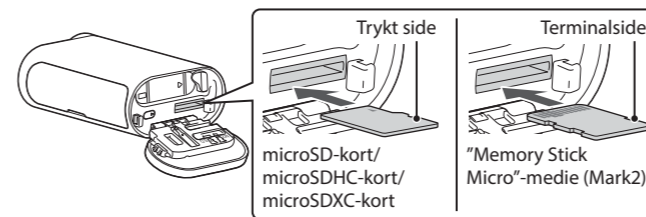
Du slukker kameraet ved at trykke på knappen NEXT flere gange, indtil der vises [PwOFF]. Tryk derefter på knappen ENTER.

- 4 Tilslut kameraets multi/mikro-USB-stik til en computer med mikro-USB-kablet (medfølger).

Batteripakken kan kun oplades, når kameraet er slukket.



Isætning af et hukommelseskort



Sæt hukommelseskortet i korrekt, og sørg for, at det vender rigtigt.

Om formatet på hukommelseskortet

Du finder flere oplysninger i håndbogen (PDF-fil).

Bemærkninger

- Der garanteres ikke for betjening med alle hukommelseskort.
- Bekræft, at hukommelseskortet vender korrekt. Hvis du tvinger hukommelseskortet ind i forkert retning, kan hukommelseskortet, hukommelseskortstikket eller billeddata blive beskadigede.
- Formater hukommelseskortet før brug.
- Skub hukommelseskortet ud ved at trykke let på hukommelseskortet en gang.

Indstilling af uret

Vælg [SETUP] → [DATE] for at indstille dato, klokkeslæt og område.

Indstilling

Knapbetjening

NEXT: Skifter til den næste menu

PREV: Skifter til den forrige menu

ENTER: Åbner menuen

Menupunkter

Oversigt over tilstande

Skærm	Tilstande
MOVIE	Filmtilstand
PHOTO	Fototilstand
INTVL	Intervaloptagetilstand
SETUP	Opsætningstilstand
PLAY	Afspilningstilstand
PwOFF	Slukket

Punkter, du kan indstille i SETUP (Opsætningstilstand)

Skærm	Punkter
VIDEO	Optagetilstand
STEDY	SteadyShot
FLIP	Vend
SCENE	Scene
LAPSE	Intervalfotooptagelse
Wi-Fi	Wi-Fi-fjernbetjening
PLANE	Flytilstand
A.OFF	Automatisk slukning
BEEP	Bip
DATE	Dato-/tidsindstilling
DST	Indstilling for sommertid
USBPw	USB-strømforsyning
V.SYS	Skift mellem NTSC/PAL
RESET	Nulstilling af indstillingerne
FORMT	Format

Bemærkninger

- Når du trykker på knappen NEXT eller PREV flere gange, skiftes der mellem de respektive tilstands-/opsætningspunkter.
- Hvis du vil vende tilbage menuen [SETUP] fra de enkelte opsætningspunkter, skal du vælge [BACK] og derefter trykke på knappen ENTER.
- Der er følgende betjeningsmuligheder, når strømmen til kameraet er slukket.
 - Tryk på knappen PREV eller NEXT for at tænde kameraet.
 - Tryk på knappen ENTER for at starte optagelse i optagetilstand, du angiver, før du slukker kameraet.
- Det viste sprog kan ikke ændres.

Optagelse

Brug tilbehør sammen med kameraet efter behov.

- 1 Tryk på knappen NEXT eller PREV for at tænde.
- 2 Vælg en af optagetilstandene [MOVIE], [PHOTO] og [INTVL].
- 3 Tryk på knappen REC for at starte optagelse.

Sådan stoppes filmoptagelse/intervalfotooptagelse

Tryk på knappen REC igen.

Bemærkninger

- Der garanteres ikke for afspilning af billeder, der er optaget med andre kameraer.
- Under perioder med udvidet optagelse kan kameratemperaturen nå til et punkt, hvor optagelse stopper automatisk.
- Hvis du vil vide mere om, hvad der sker, kan du se "Bemærkninger om langtidsoptagelse".

Brug af Wi-Fi-funktionen

Installation af "PlayMemories Mobile" på din smartphone



Android OS

Søg efter "PlayMemories Mobile" på Google Play, og installer det derefter.



iOS

Søg efter "PlayMemories Mobile" på App Store, og installer det derefter.



Bemærkninger

- Opdater "PlayMemories Mobile" til den nyeste version, hvis du allerede har det installeret på din smartphone.
- Det er ikke sikkert, at dette program fungerer med alle smartphones og tablets.
- Oplysninger om kompatible OS-versioner er fra og med den 1. april 2014.
- Betjeningsmetoderne og skærmene for programmet kan ændres uden forudgående varsel i fremtidige opgraderinger.
- Hvis du ønsker flere oplysninger om "PlayMemories Mobile", kan du se følgende websted. (<http://www.sony.net/pmm/>)

Oplysningerne på mærkaten (i det perforerede felt, nedenfor) er påkrævede, når du tilslutter kameraet til en smartphone. Hvis der ikke er nogen mærkat, kan du se den medfølgende engelske version af betjeningsvejledningen.

Hvis mærkaten er væk, kan du genkalde dit bruger-id og din adgangskode med følgende procedure.

- 1 Isæt en opladet batteripakke i kameraet.
- 2 Tilslut kameraet til en computer med mikro-USB-kablet (medfølger).
- 3 Tryk på knappen NEXT eller PREV for at tænde.
- 4 Vælg [Computer] → [PMHOME] → [INFO] → [WIFI_INF.TXT] på din computer, og bekræft derefter dit id og din adgangskode.

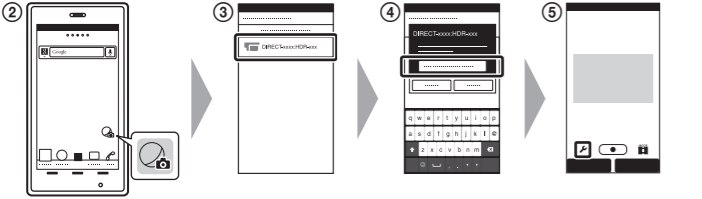


Tilslutning

Hvis der ikke er nogen mærkat, kan du se den medfølgende engelske version af betjeningsvejledningen.

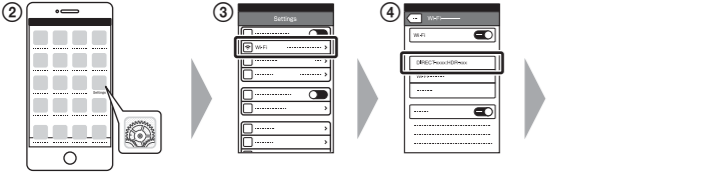
Android

- Isæt et hukommelseskort i kameraet, tænd det, og vælg derefter optagetilstanden: [MOVIE], [PHOTO], [INTVL]
- Start ”PlayMemories Mobile” på din smartphone.
- Vælg det SSID, der er trykt på den mærkat, der er påsat denne manual.
- Indtast adgangskoden fra samme mærkat. (kun første gang).
- Vælg kameraets tilstand på din smartphone: Wi-Fi-fjernbetjeningstilstand eller kopieringstilstand.



iPhone

- Isæt et hukommelseskort i kameraet, tænd det, og vælg derefter optagetilstanden: [MOVIE], [PHOTO], [INTVL]
- Åbn [Settings] på din smartphone.
- Vælg [Wi-Fi] på din smartphone.
- Vælg det SSID, der er trykt på den mærkat, der er påsat denne manual.
- Indtast adgangskoden fra samme mærkat. (kun første gang).
- Bekræft, at SSID for kameraet vises på din smartphone.
- Vend tilbage til startskærmen, og start derefter ”PlayMemories Mobile.”
- Vælg kameraets tilstand på din smartphone: Wi-Fi-fjernbetjeningstilstand eller kopieringstilstand.



Andet

Bemærkninger om langtidsoptagelse

- Hvis der slukkes for strømmen, skal du lade kameraet være i 10 minutter eller længere, så temperaturen indeni kameraet får tid til at falde til et sikkert niveau.
- Under høje omgivende temperaturer stiger kameraets temperatur hurtigt.
- Når kameraets temperatur stiger, kan billedkvaliteten blive forringet. Det anbefales, at du venter, indtil kameraets temperatur falder, før du fortsætter med at optage.
- Kameraets overflade kan blive meget varm. Dette er ikke en fejl.

Bemærkning om brug

- Når der vises en advarsel, blinker hele skærmen med den viste meddelelse. Du finder flere oplysninger i håndbogen (PDF-fil).

Om softwaren

Du kan downloade billedstyringssoftwaren ”PlayMemories Home” fra følgende URL.



www.sony.net/pm/

Bemærkning om trådløs netværksfunktion

- Vi påtager os intet ansvar for nogen skade, der måtte opstå som følge af uautoriseret adgang til eller uautoriseret brug af destinationer, der er indlæst i kameraet, som er resultat af tab eller tyveri.

Specifikationer

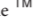
Signalformat:	NTSC-farve, EIA-standarder <p>HDTV 1080/60i, 1080/60p-specifikation <p>PAL-farve, CCIR-standarder <p>HDTV 1080/50i, 1080/50p-specifikation</p></p></p>
Strømkrav:	Genopladelig batteripakke, 3,6 V (NP-BX1) <p>USB, 5,0 V</p>
USB-opladning (multi/mikro-USB-terminal):	Vekselstrøm 5,0 V, 500 mA/800 mA
Genopladelig batteripakke NP-BX1:	Maksimal opladningsspænding: Jævnstrøm 4,2 V <p>Maksimal opladningsstrøm: 1,89 A</p>

Du finder flere specifikationer under ”Specifikationer” i håndbogen (PDF-fil).

Design og specifikationer kan ændres uden varsel.

Om varemærker

- Memory Stick og  er varemærker eller registrerede varemærker tilhørende Sony Corporation.
- Betegnelserne HDMI og High-Definition Multimedia Interface og HDMI-logoet er varemærker eller registrerede varemærker tilhørende HDMI Licensing LLC i USA og andre lande.
- Mac er et registreret varemærke tilhørende Apple Inc. i USA og andre lande.
- iOS er et registreret varemærke eller et varemærke tilhørende Cisco Systems, Inc.
- Android og Google Play er varemærker tilhørende Google Inc.
- iPhone er et varemærke eller et registreret varemærke tilhørende Apple Inc.
- Wi-Fi, Wi-Fi-logoet, Wi-Fi PROTECTED SET-UP er registrerede varemærker tilhørende Wi-Fi Alliance.
- Adobe, Adobe-logoet og Adobe Acrobat er enten registrerede varemærker eller varemærker tilhørende Adobe Systems Incorporated i USA og/eller andre lande.
- microSDXC-logoet er et varemærke tilhørende SD-3C, LLC.

Desuden er system- og produktnavne, der bruges i denne vejledning, generelt varemærker eller registrerede varemærker tilhørende de respektive udviklere eller producenter. Men mærkerne TM og  er muligvis ikke benyttet i alle tilfælde i denne vejledning.

ADVARSEL

For at mindske risikoen for brand eller elektrisk stød, skal du
1) undlade at udsætte enheden for regn eller fugt.
2) undlade at anbringe genstande med væske, f.eks. en vase, på apparatet.

Udsæt ikke batterierne for kraftig varme, f.eks. solskin, ild eller lignende.

FORSIGTIG

Batteripakke

Hvis batteripakken ikke behandles korrekt, kan batteripakken eksplodere, forårsage brand eller endog føre til kemisk brande. Vær opmærksom på følgende.

- Må ikke adskilles.
- Lad være med at mase eller udsætte batteripakken for stød eller anden kraft, f.eks. ved at hamre på den, tabe den eller træde på den.
- Lad være med at kortslutte, og lad ikke metalgenstande komme i kontakt med batterikontakterne.
- Udsæt den ikke for høj temperatur over 60 °C, f.eks. i direkte sollys eller i en bil, der er parkeret i solen.
- Destruer eller bortskaf ikke i ild.
- Lad være med at håndtere ødelagte eller lækkende litiumionbatterier.
- Sørg for at oplade batteripakken ved brug af en batterioplader fra Sony, eller en enhed der kan oplade batteripakken.
- Hold batteripakken væk fra små børns rækkevidde.
- Hold batteripakken tør.
- Udskift kun med den samme eller en lignende type, der anbefales af Sony.
- Bortskaf brugte batteripakker, præcist som det er beskrevet i anvisningerne.

AC-adapter

Brug en stikkontakt i nærheden, når du bruger AC-adapteren. Tag straks AC-adapteren ud af vægkontakten, hvis der forekommer fejlfunktion under brug af apparatet.

Til kunder i Europa

Bemærkning til kunder i lande, hvor EU-direktiverne gælder

Producent: Sony Corporation, 1-7-1 Konan Minato-ku Tokyo, 108-0075 Japan.
Oplysninger om produktoverholdelse baseret på EU-lovgivning fås hos:
Sony Deutschland GmbH, Hedelfinger Strasse 61, 70327 Stuttgart, Tyskland

CE

Sony Corporation erklærer hermed, at dette udstyr er i overensstemmelse med de nødvendige krav og andre relevante bestemmelser i direktivet 1999/5/EF. Hvis du ønsker flere oplysninger, kan du gå til følgende URL:
http://www.compliance.sony.de/

Bemærkning

Hvis statisk elektricitet eller elektromagnetisme medfører ophør af dataoverførsel midtvejs (fejl), skal du genstarte programmet eller afbryde og tilslutte kommunikationskablet (USB, osv.) igen.

Dette produkt er testet og fundet i overensstemmelse med grænseværdierne i EMC-direktivet om brug af tilslutningskabler, der er kortere end 3 meter.

De elektromagnetiske felter ved bestemte frekvenser kan påvirke billedet og lyden af denne enhed.

Bortskaffelse af opbrugte batterier og elektriske og elektroniske produkter (gælder i EU og andre europæiske lande med egne indsamlingssystemer)



Dette symbol på produktet, batteriet eller emballagen betyder, at produktet og batteriet ikke må bortskaffes som husholdningsaffald. På nogle batterier bliver dette symbol muligvis brugt sammen med et kemisk symbol. Det kemiske symbol for kviksølv (Hg) eller bly (Pb) er angivet, hvis batteriet indeholder mere end

0,0005 % kviksølv eller 0,004 % bly. Ved at sikre, at sådanne produkter og batterier bortskaffes korrekt, forebygges mod mulige negative konsekvenser for sundhed og miljø, som kunne opstå ved en forkert affaldshåndtering. Genindvinding af materialerne vil medvirke til at bevare naturens ressourcer.

I tilfælde af produkter, der af sikkerheds-, ydelses- eller dataintegritetsmæssige årsager kræver permanent tilslutning til et indbygget batteri, må det pågældende batteri kun udskiftes af en kvalificeret tekniker. For at sikre en korrekt håndtering af batteriet og elektriske og elektroniske produkter må disse produkter kun afleveres på dertil indrettede indsamlingspladser beregnet til affaldshåndtering af elektriske og elektroniske produkter. For alle andre batterier henvises der til afsnittet om, hvordan batteriet tages ud af produktet på en sikker måde. Indlever batteriet på en deponeringsplads specielt indrettet til genindvinding af brugte batterier. Yderligere oplysninger om genindvinding af dette produkt eller batteri kan fås ved at kontakte den kommunale genbrugsstation eller den butik, hvor produktet eller batteriet blev købt.