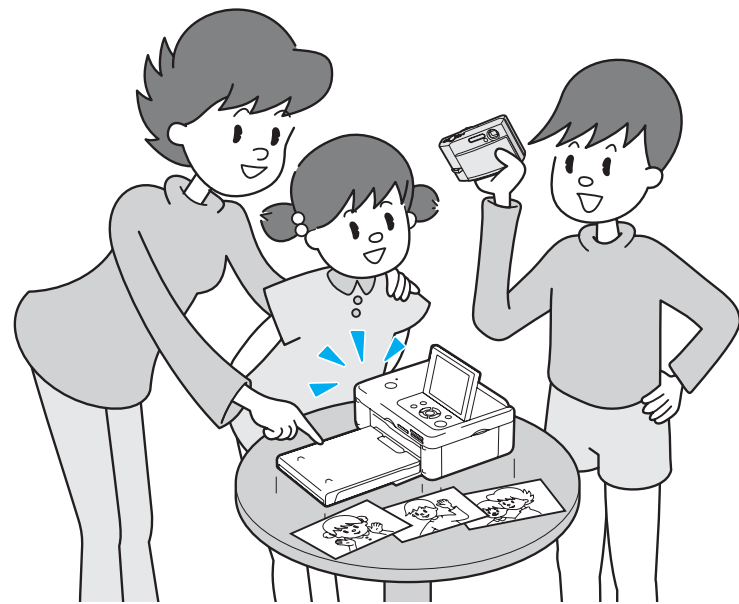


Digitaalinen valokuvatulostin

Lue ensin tämä

Tervetuloa käyttämään Sony'n DPP-FP85/FP95 -digitaalista valokuvatulostinta.

Tämä lehtinen selostaa tulostuksen valmistelua ja perustulostustavat. Pystyäkseen käyttämään tarjolla olevia tulostusvaihtoehtoja tai räätälöidäkseen tulostimen juuri omaan käyttöösi sopivaksi lue myös toimitetut käyttöohjeet.

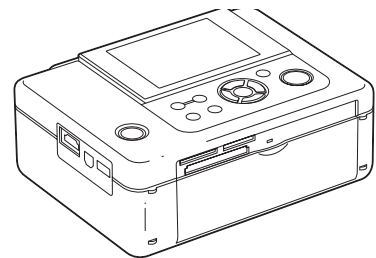


© 2008 Sony Corporation

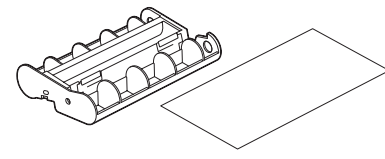
Tuotepakkauksen sisällön tarkistaminen

(Tämän lehtisen piirroksissa käytetään esimerkkinä mallia DPP-FP95. Mallin DPP-FP85 painikkeiden sijainti ja nimet ovat samat.)

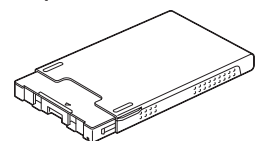
Tulostin (1)



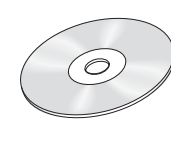
Puhdistuskasetti (1)/
Puhdistusarkki (1)
(Käytetään tulostimen sisäosien
puhdistamiseen.)



Paperikasetti (1)



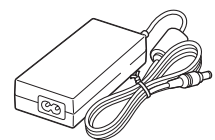
CD-ROM (1)



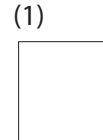
Käyttöohjeet (1)



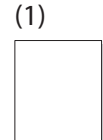
Verkko/latauslaite (1)



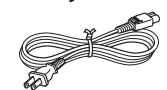
Tulostuspakkauksista (1)



Lue tämä ensin (tämä lehtinen) (1)



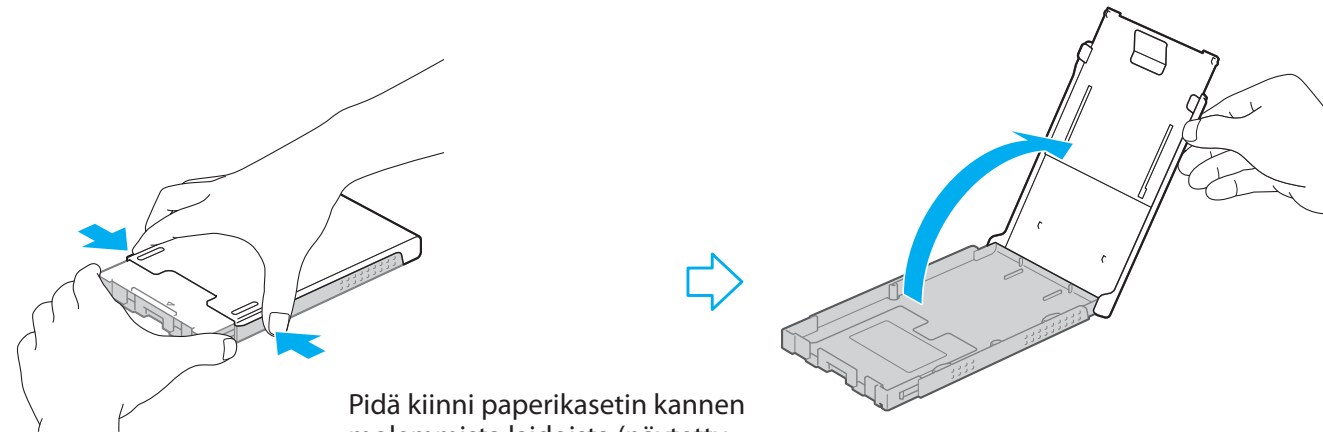
Virtajohto (1)



Takuu (1)
(Takuuta ei myönnetä tietyillä
alueilla.)
Sony'n loppukäyttäjän
ohjelmistolisenssisopimus (1)

Huomautus

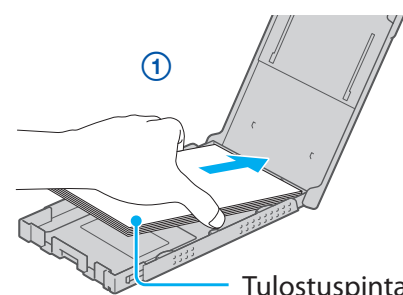
Virtajohdon pistokkeen muoto ja virtajohdon tekniset arvot vaihtelevat tulostimen ostoalueen mukaisesti.

1 Lisää paperia paperikasettiin.**1 Avaa paperikasetin kansi.**

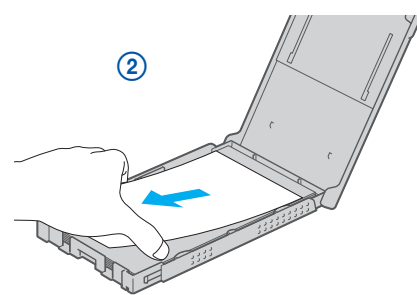
Pidä kiinni paperikasetin kannen molemmista laidoista (näytetty nuolilla) ja avaa paperikasetin kansi.

2 Aseta tulostuspapereita paperikasettiin.

- 1 Aseta tulostuspapereita paperikasettiin paperin tulostuspuoli (jossa ei ole vesileimaa) ylöspäin.
- 2 Ota suoja-arkki pois.



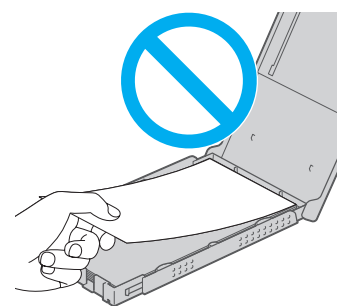
Tulostuspinta (ilman vesileimaa).



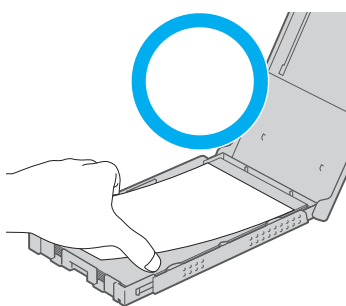
Et pysty tulostamaan suoja-arkkia. (Jos teet sen, voi seurauksena olla toimintahäiriö.)

Huomautuksia

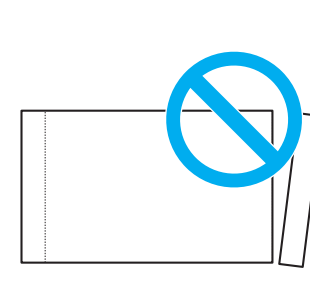
- Voit käyttää tässä tulostimessa ainoastaan Sony'n lisävarvikkeena saatavia väritulostuspakkauksia. Et voi käyttää muita tulostuspakkauksia.
- Lisätietoja käyttökelpoisista väritulostuspakkauksista on toimitetussa lehtisessä "Tulostuspakkauksista".
- Voit asettaa kasettiin aina 20 tulostuspaperialkettä.



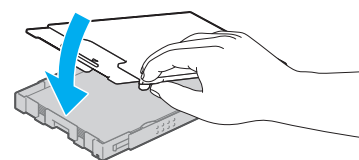
Älä kosketa tulostuspintaan!



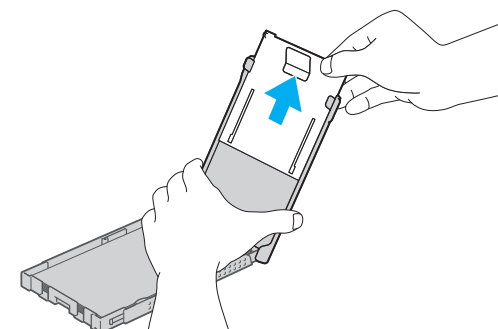
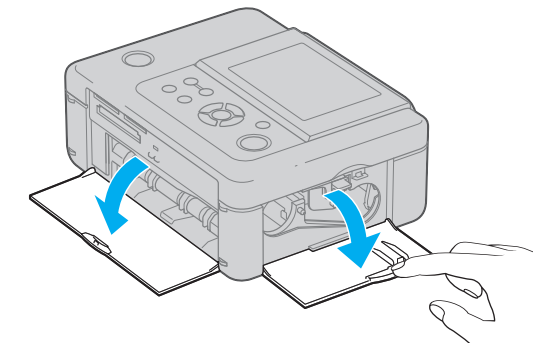
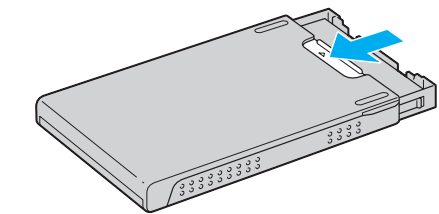
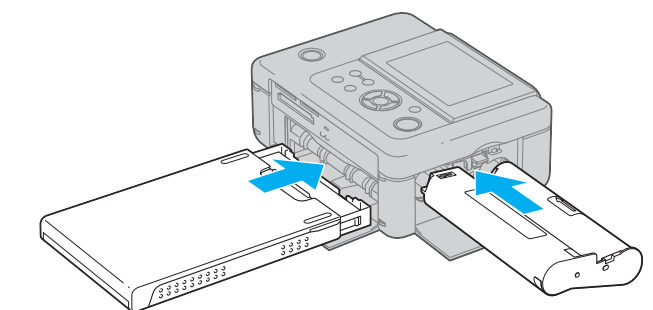
Älä leikkaa pois paperin rei'itettyjä osia!



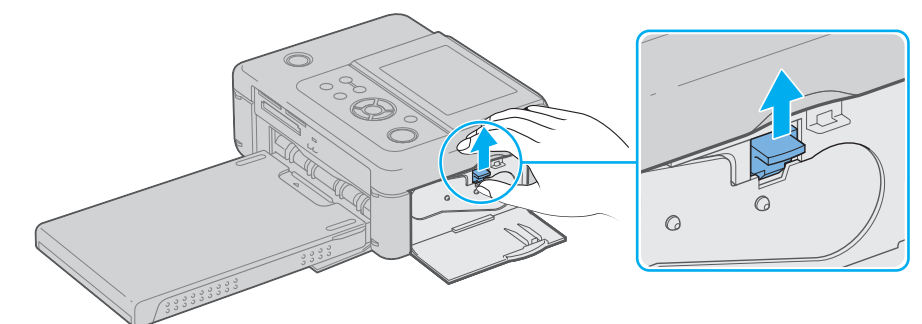
Älä taita!

3 Sulje paperikasetin kansi.**Ellet pysty sulkemaan paperikasetin kantta**

Vedä liukukantta ulospäin, ja sulje kasetin kansi.

**2 Aseta paperikasetti ja mustenauha tulostimeen.****1 Avaa luukut.****2 Avaa paperikasetin liukukansi.****3 Aseta paikalleen paperikasetti ja mustenauha. Ne napsahtavat kiinni paikalleen.****Mustenauhan pois ottaminen**

Avaa mustenauhatilan luukku ja paina ylös sininen poistovipu ja ota pois käytetty mustenauha.

**Säilyttäessäsi tulostuspapereita paperikasetissa**

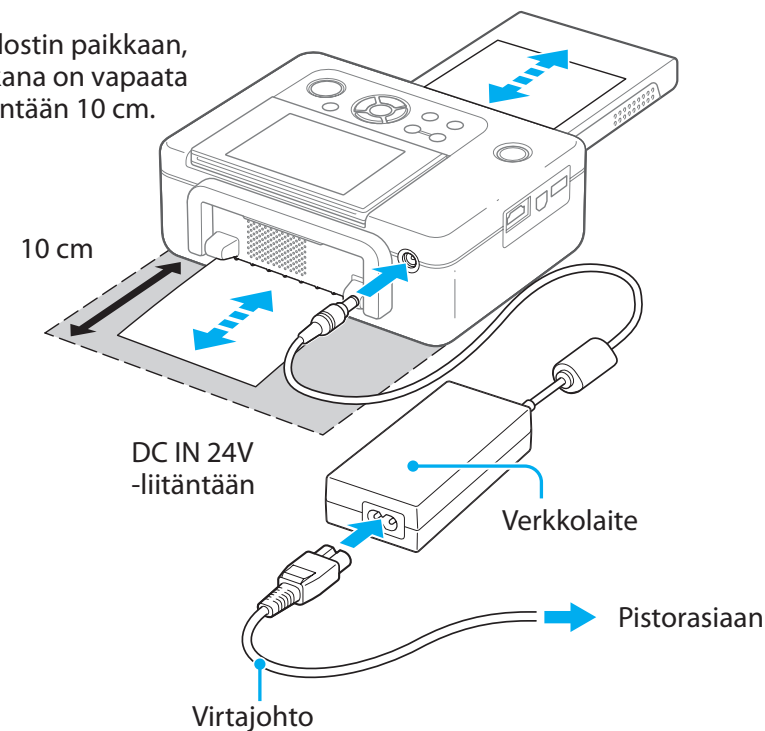
Ota paperikasetti pois tulostimesta ja sulje sen liukukansi.

3 Kytke virtajohto pistorasiaan.

1 Aseta verkkolaitteen virtajohdon pistoke tulostimen takaosan DC IN 24 V -liitäntään.

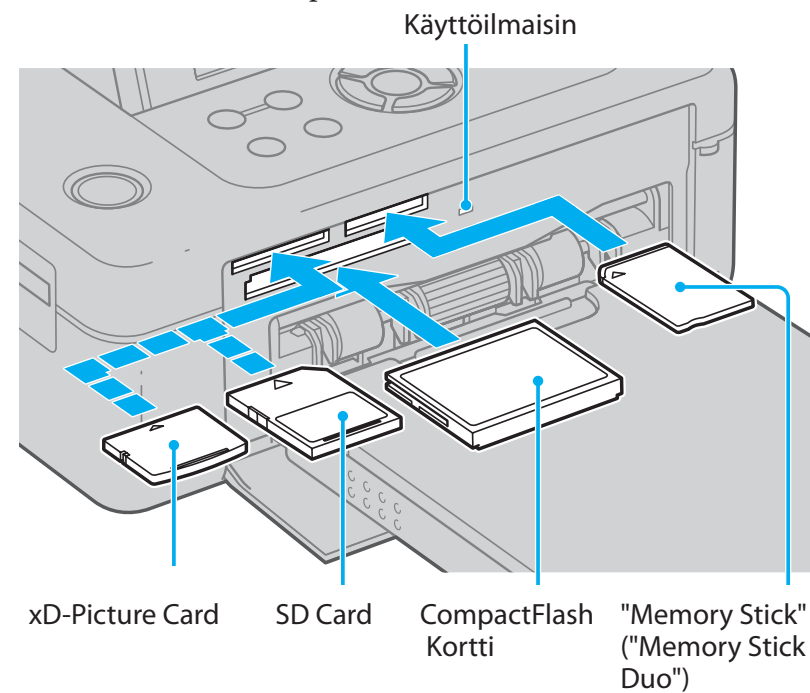
2 Kytke virtajohdon toinen pistoke verkkolaitteen liitäntään ja toinen pistoke pistorasiaan.

Sijoita tulostin paikkaan, jonka takana on vapaata tilaa vähintään 10 cm.



4 Aseta muistikortti korttitilaan.

Aseta tulostettavan kuvan sisältävä muistikortti oikeaan korttitilaan sen liitäntäpäätä kohti korttitilaa.



Huomautuksia

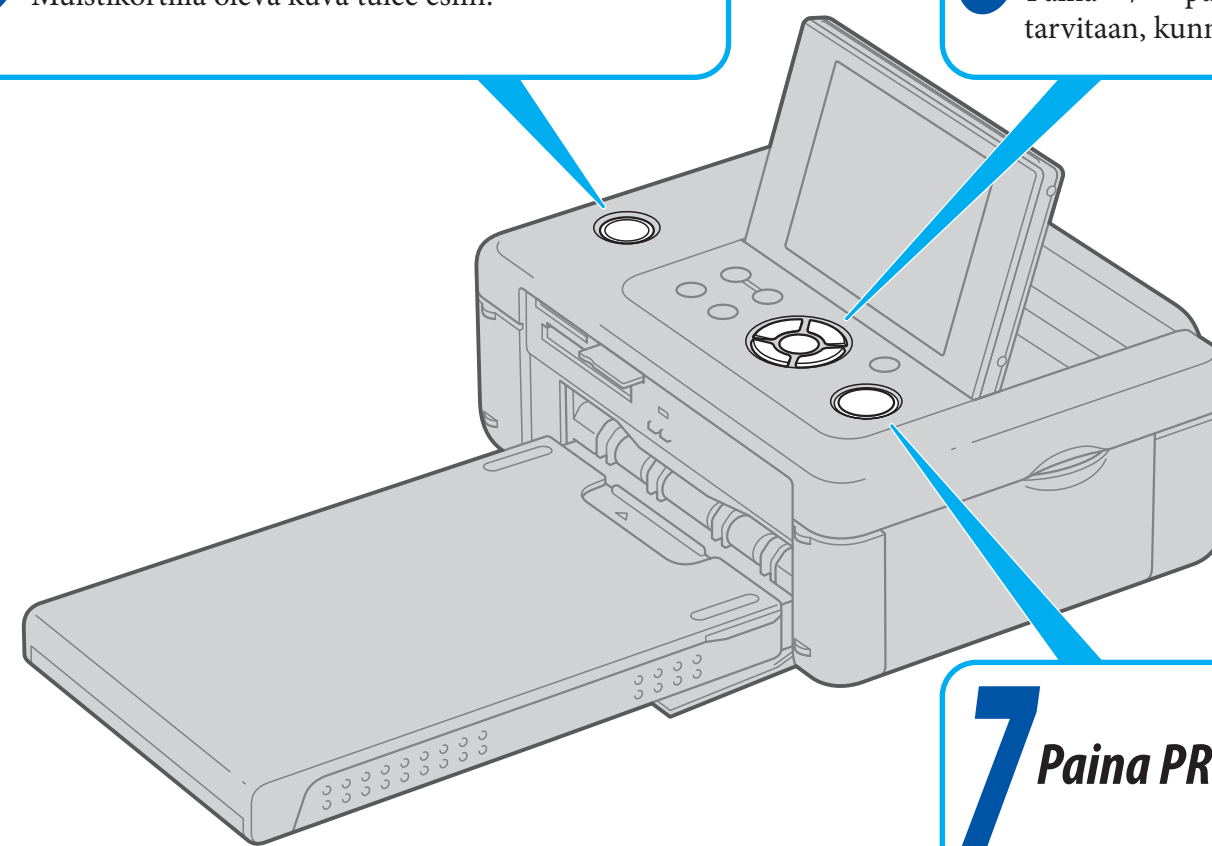
- Aseta muistikortti paikalleen sen etikettipuoli ylöspäin.
- Ennen kuin alat siirtämään tulostinta, ota siitä pois muistikortti, irrota sen verkkolaite ja -johdot sekä ota pois siitä sen paperikasetti. Muussa tapauksessa tulostin saattaa vioittua.

5 Kytke virta tulostimeen.

Muistikortilla oleva kuva tulee esiin.

6 Valitse tulostettava kuva.

Paina </>-painiketta niin monta kertaa kuin tarvitaan, kunnes tulostettava kuva tulee esiin.



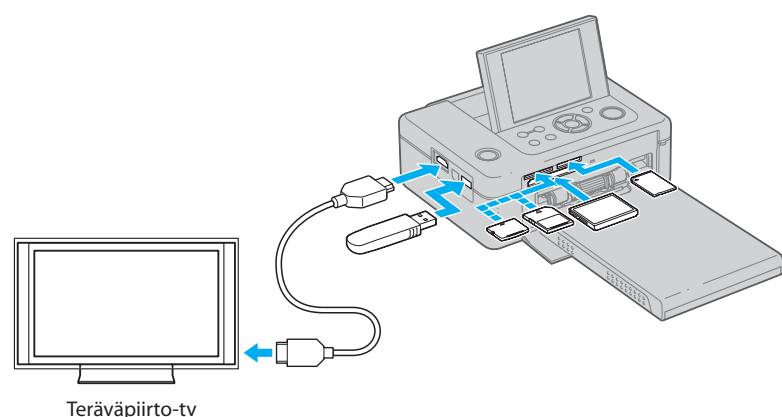
7 Paina PRINT-painiketta.

Mitä digitaalisella valokuvatulostimella voi tehdä? (Lue toimintojen käyttöohjeet seuraavasta.)

Voit tehdä koko joukon erilaisia tulostuksia alla olevan luettelon mukaisesti:

Suora tulostus

Voit tulostaa suoraan muistikortilta tai ulkoisesta laitteesta, kuten kuvantallennuslaitteesta.



Kalenteritulostus
→ Käyttöohjeiden s. 27.

Layout print (jaetun kuva-arkin tulostaminen)
→ Käyttöohjeiden s. 32.

Kehyksen lisääminen
→ Käyttöohjeiden s. 31

ID Photo print (Passikuvatulostus)
→ Käyttöohjeiden s. 32

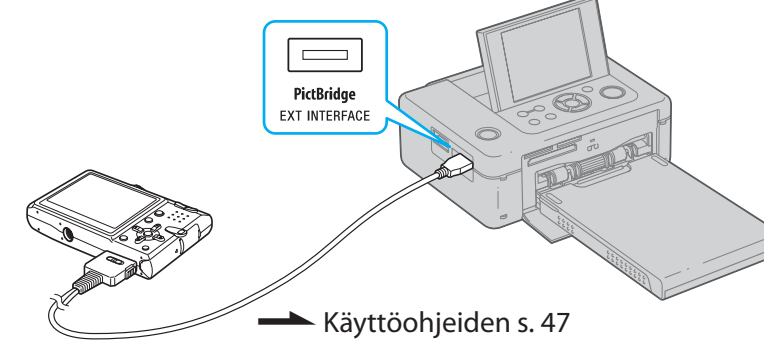
Upotettu tulostus
→ Käyttöohjeiden s. 29.

Leikekirjatulostus
→ Käyttöohjeiden s. 26.

Pienoiskuvatulostus (Index Print/DPOF Print/Print All)
→ Käyttöohjeiden s. 33

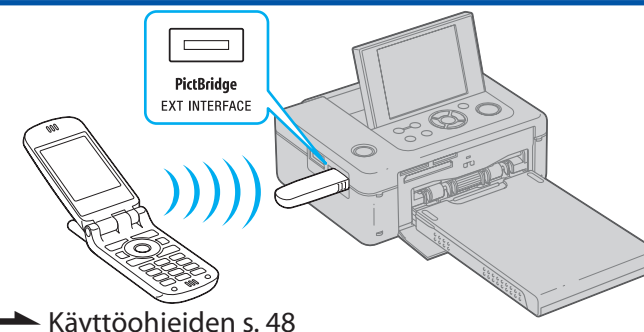
Erikoissuotimen lisääminen
Ristisuodin/Osasuodin/Sepia/Mustavalkoinen/Maalaus/
Yksivärinen/Kalansilmä
→ Käyttöohjeiden s. 22

PictBridge-yhteensopivasta tai muusta kamerasta suoritettava tulostus



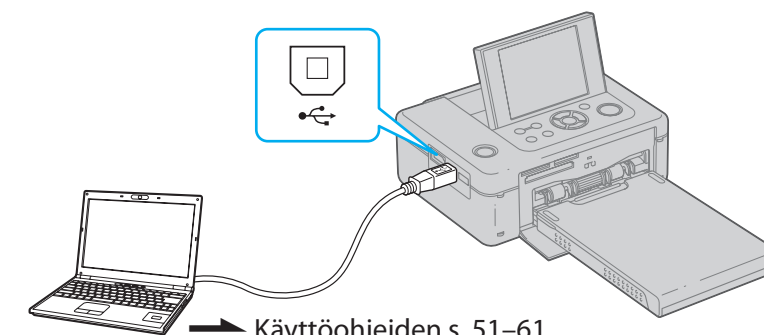
→ Käyttöohjeiden s. 47

Bluetooth-yhteyden avulla tulostaminen



→ Käyttöohjeiden s. 48

Tulostaminen PC:n avulla

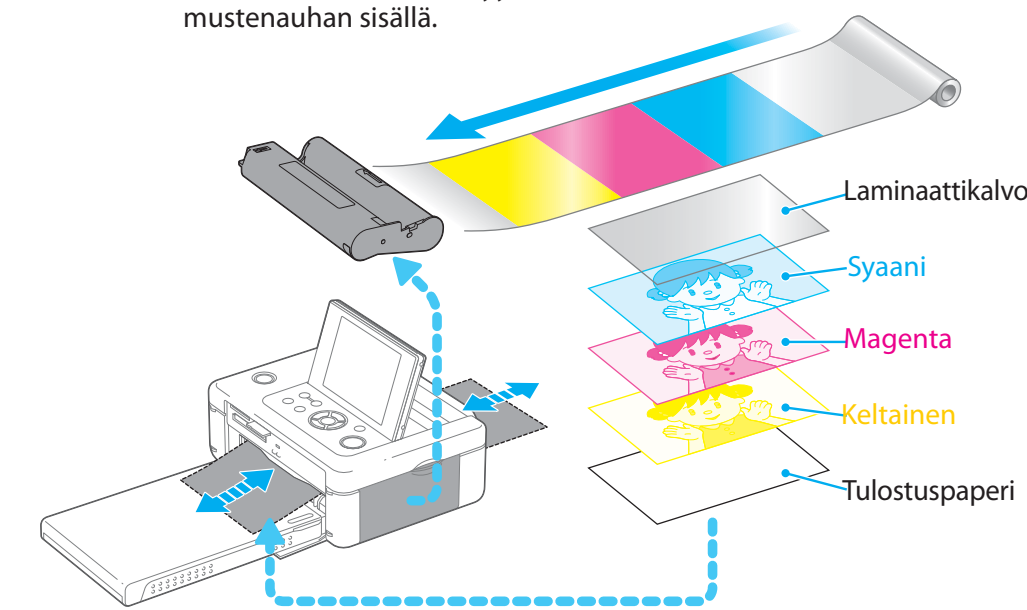


→ Käyttöohjeiden s. 51-61.

Tulostusprosessi

Tulostin käyttää sublimaatiotulostusjärjestelmää. Tässä tulostusjärjestelmässä terminen tulostuspää kuumenee sen kulkiessa keltaisen, magentan ja sen jälkeen syaanin mustekerroksen yli, mikä aiheuttaa värien höyryntymisen ja imeytymisen tulostuspaperiin. Sen jälkeen viimeisessä vaiheessa levitetään laminaattikerros tulostuksen päälle sen suojaamiseksi.

Mustekalvon suunta siirtyy mustenauhan sisällä.



Huomautuksia

- Mustenauha ei voi käyttää uudelleen. Tulostusnauha on kulunut loppuun, kun olet tulostanut 40 arkkia tulostuspaperia. Sitä ei voi käyttää uudelleen kelaamalla se takaisin.
- Tulostuspaperi tulee välillä esiin etu- ja takaosien tulostusaukoista joka kerta kun yksi väri on painettu. Odota, kunnes tulostus on suoritettu loppuun ja tulostuspaperi on automaattisesti tullut ulos paperikasettista.