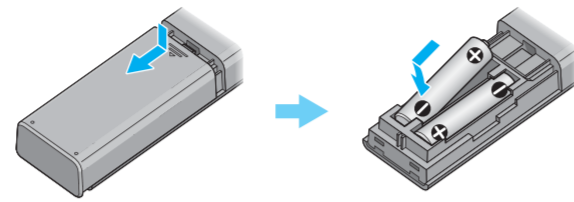


HT-RTZ7 Guía de configuración

Información sobre el método de funcionamiento del sistema

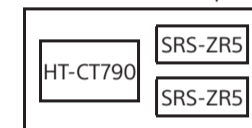
Conecte el altavoz de barra y el TV con el cable HDMI (no suministrado) para mostrar en el TV la pantalla de funcionamiento del sistema. Prepare el cable HDMI.

Configuración del mando a distancia de HT-CT790



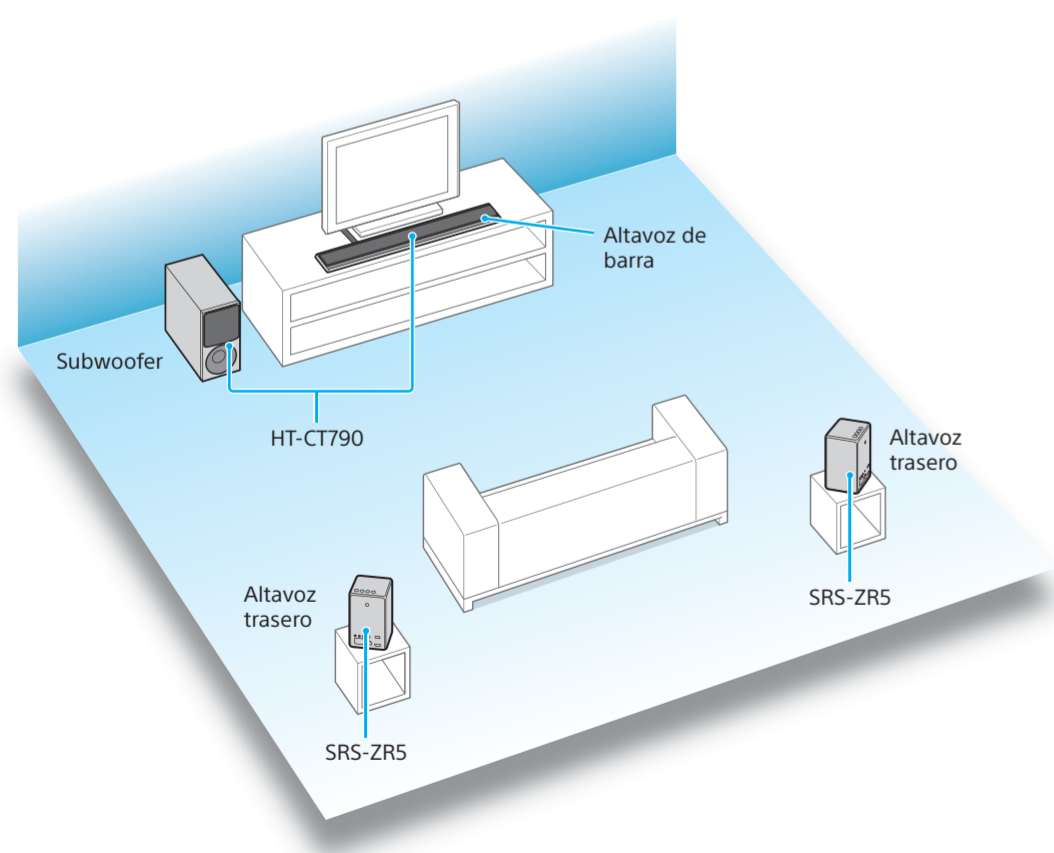
Cada una de las tres cajas contiene los siguientes productos.

- Barra de sonido HT-CT790
- Sistema de audio personal SRS-ZR5

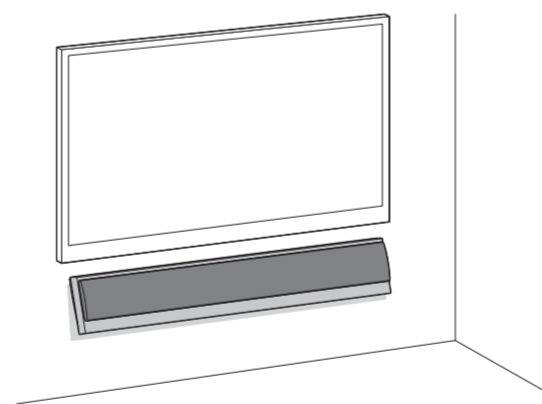


En este documento se describe la configuración para su uso con los dos productos. Para obtener más información, consulte los manuales que se incluyen en la caja de cada producto.

1 Ubicación de la posición de instalación



Para montar el altavoz de barra en la pared
Consulte "Montaje de la unidad en una pared" en el manual de instrucciones del HT-CT790 (documento separado).



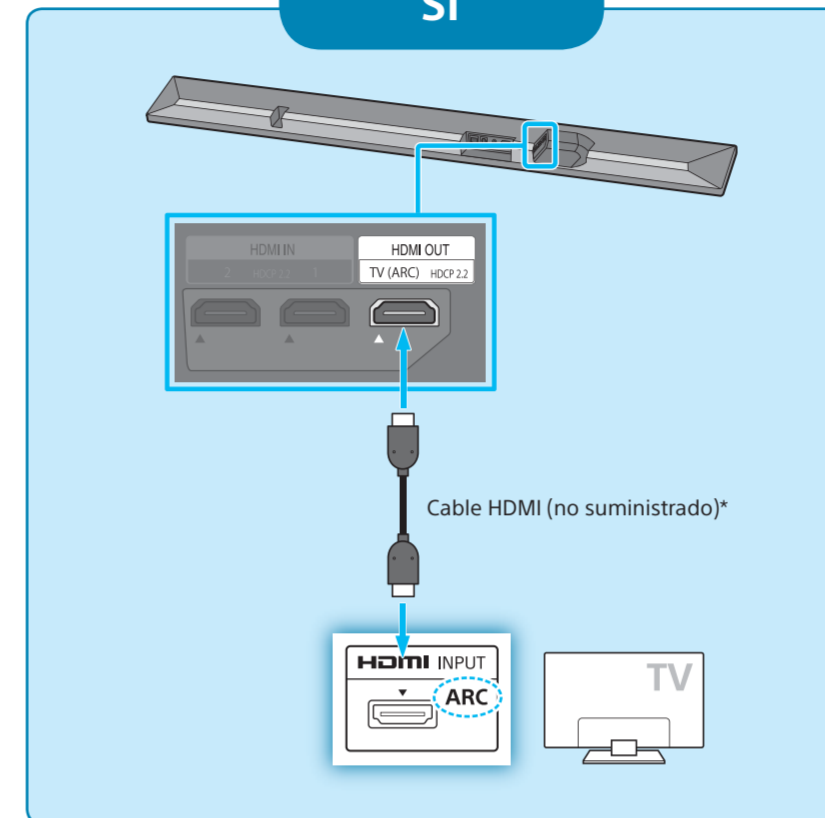
Nota

- No coloque tarjetas magnéticas en el sistema o en las inmediaciones.
- Alrededor del sistema no coloque objetos metálicos aparte del TV. Puede provocar inestabilidad en las funciones inalámbricas.

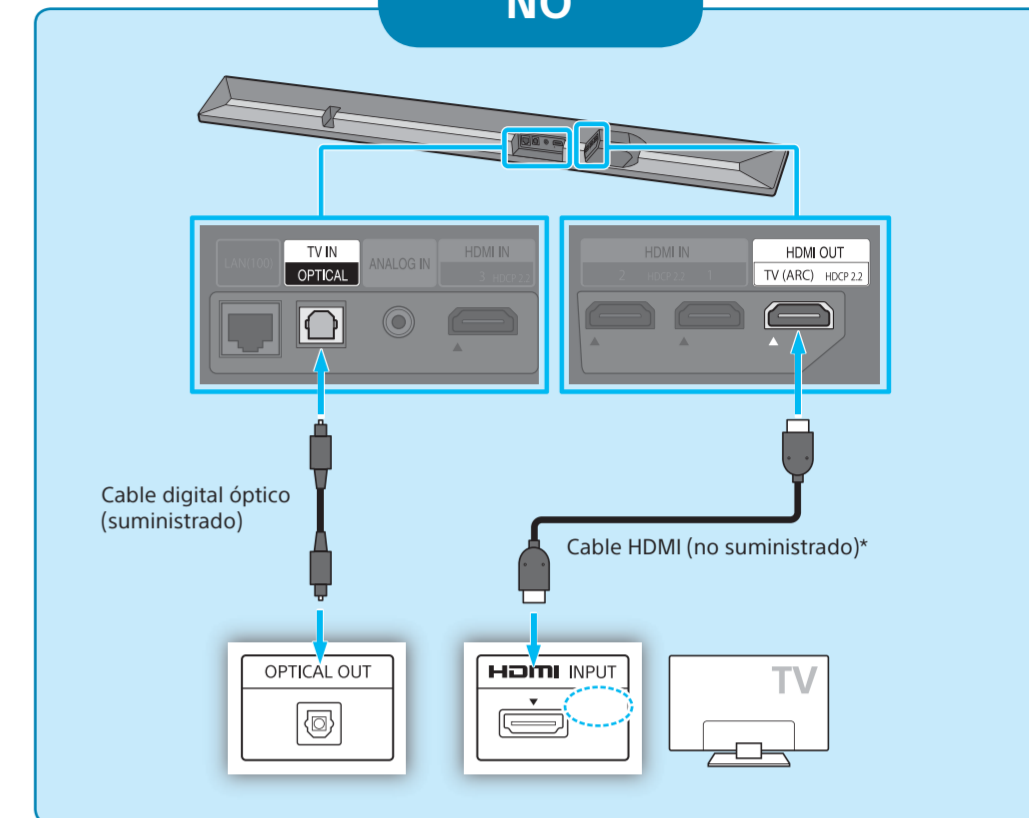
2 Conexión con un TV

¿Tiene el conector de entrada HDMI del TV la etiqueta "ARC" ?

SÍ



NO



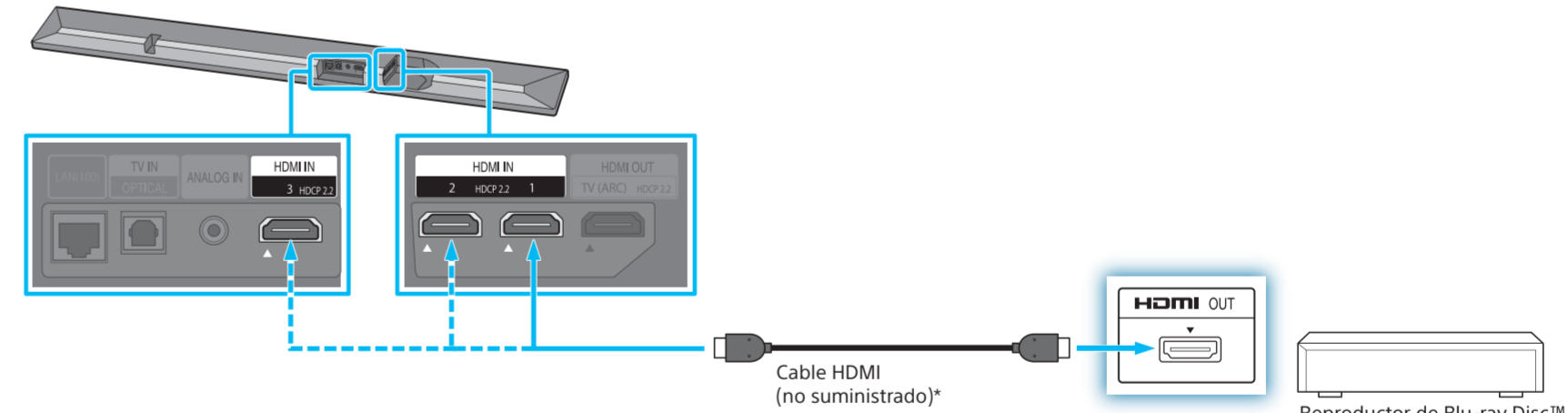
* Para disfrutar de imágenes en 4K/60p, se recomienda usar el cable HDMI Premium de alta velocidad con Ethernet. Para obtener más información, consulte "Formatos de vídeo de entrada compatibles" en el manual de instrucciones del HT-CT790 (documento separado).

Nota

- Asegúrese de que el cable HDMI esté bien insertado.

3 Conexión con otros dispositivos

- Desconecte el cable HDMI del conector HDMI IN del TV, luego vuelva a conectarlo a cualquiera de los conectores HDMI IN (HDMI IN 1/2/3) del altavoz de barra. Para disfrutar del sonido Surround de alta calidad de Dolby TrueHD, DTS HD, etc., cambie la conexión del reproductor de Blu-ray Disc™, decodificador, sintonizador de satélite, etc. al sistema.



* Para disfrutar de imágenes en 4K/60p, se recomienda usar el cable HDMI Premium de alta velocidad con Ethernet. Para obtener más información, consulte "Formatos de vídeo de entrada compatibles" en el manual de instrucciones del HT-CT790 (documento separado).

Sugerencia

- La función Standby Through le permite generar la salida de señales HDMI en el TV incluso cuando el sistema está en modo de espera. Establece los ajustes siguientes; Pulse HOME - [Configurar] - [Ajustes del sistema] - [Ajustes HDMI] - [En espera], luego seleccione [Auto] o [Sí].
- Para disfrutar de contenido 4K con protección de derechos de autor, consulte "Conexión para la visualización de contenidos 4K protegidos con copyright" en el manual de instrucciones del modelo HT-CT790 (documento separado).

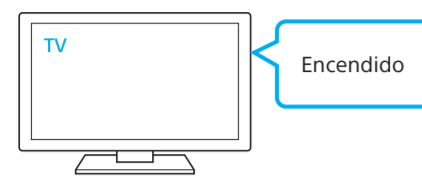
Nota

- Asegúrese de que el cable HDMI esté bien insertado.

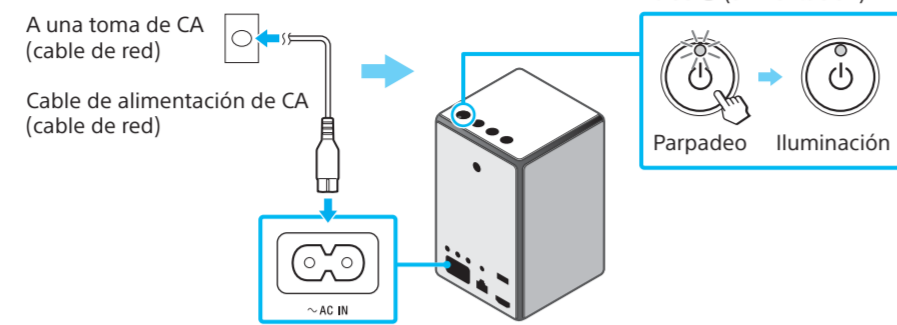


4 Encendido del sistema

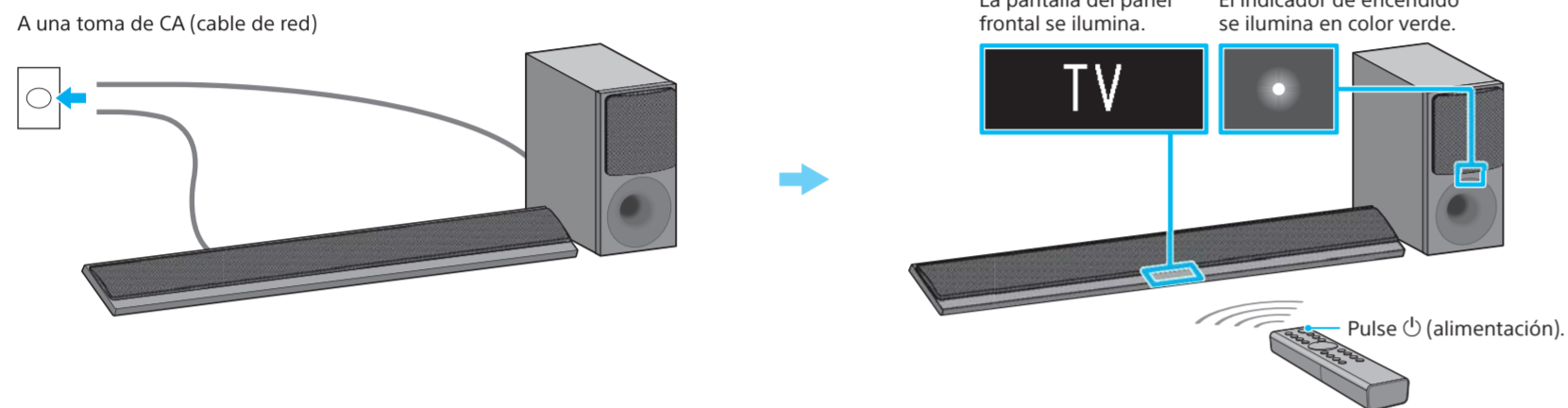
1 Encienda el TV.



2 Encienda el altavoz.



3 Encienda el altavoz de barra y el subwoofer.



Sugerencia

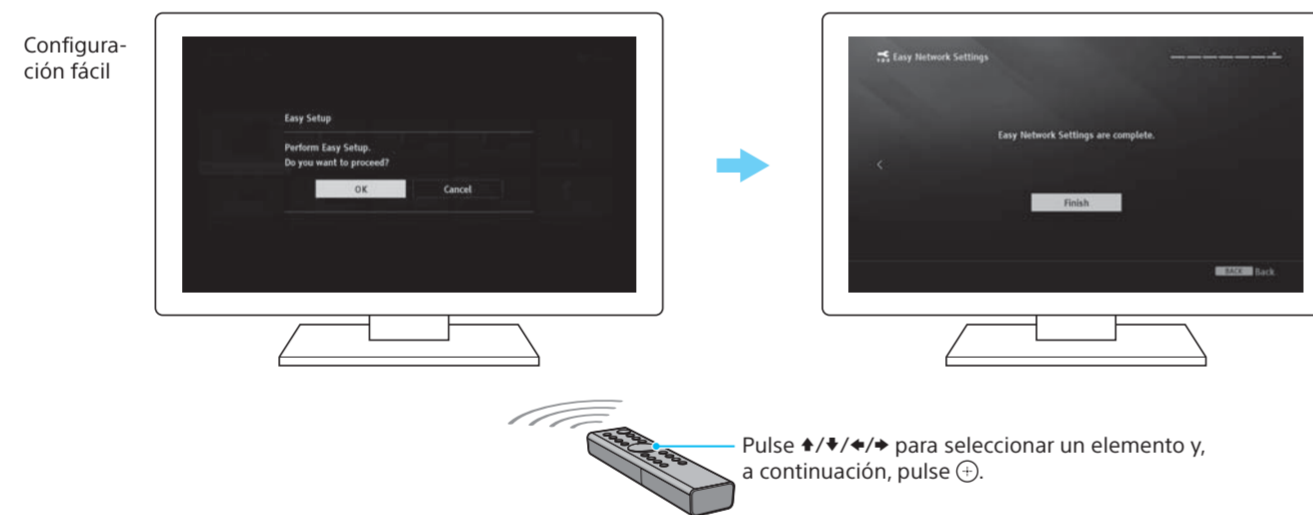
- Para obtener detalles sobre los ajustes de control de HDMI del TV, consulte el manual de instrucciones suministrado con el TV.

5 Realización de la Configuración fácil y de la configuración de sonido surround inalámbrico

1 Pulse HOME para mostrar la pantalla de Configuración fácil.



2 Complete la Configuración fácil siguiendo las instrucciones que aparecen en pantalla.



3 Pulse HOME para mostrar el menú de inicio.



4 Seleccione [Wireless Surround]. Complete la configuración siguiendo las instrucciones que aparecen en pantalla.



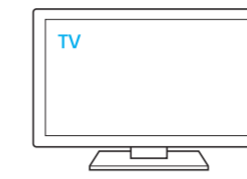
Sugerencia

- Las instrucciones en pantalla aparecen en el idioma seleccionado en este paso.
- Cuando se utiliza SRS-ZR5 como altavoces de surround inalámbrico, la función de LAN inalámbrica, la función de reflejo de la pantalla, la salida de audio para auriculares o altavoz compatibles con BLUETOOTH y la reproducción de sonido de alta calidad con LDAC no están disponibles.
- Para obtener detalles sobre la conexión de red, consulte "Uso de la función de red" en el manual de instrucciones del HT-CT790 (documento separado).

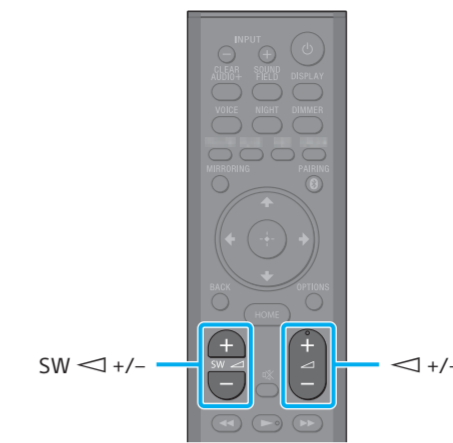
6 Para escuchar el sonido

Para escuchar el audio del TV

1 Seleccione el programa que desee utilizando el mando a distancia del TV.



2 Ajuste el volumen.



Sugerencia

- Si el sonido del TV no proviene del sistema, pulse INPUT +/- del mando a distancia suministrado hasta que aparezca "TV" en el panel frontal.
- Para obtener detalles sobre el ajuste de la calidad del sonido, consulte "Selección del efecto de sonido" en el manual de instrucciones del HT-CT790 (documento separado).

Para disfrutar de un dispositivo de entrada que no sea el TV

1 Pulse HOME.

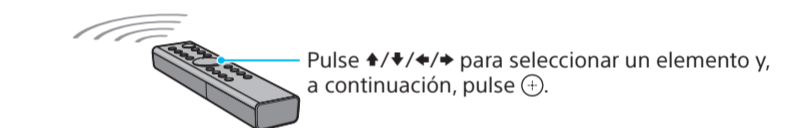


2 Pulse ▲/▼/◀/▶ para seleccionar la entrada deseada en el menú de inicio.

Menú de inicio



Lista de entradas



Solución de problemas

El sonido del TV no se oye en el sistema o no se muestra ninguna imagen en el TV

- Pulse de forma repetida INPUT +/- en el mando a distancia del sistema hasta que aparezca "TV" en la pantalla del panel frontal del sistema.
- Asegúrese de que la entrada y salida del conector HDMI del sistema sean correctas.
- Desconecte los cables que conectan el TV y el sistema y, a continuación, vuelva a conectarlos. Asegúrese de que los cables estén bien insertados.
- Según el orden en el que enciendas el TV y el sistema, el sistema puede entrar en modo de silencio y puede aparecer "Muting" (Silenciando) en la pantalla del panel frontal. En este caso, encienda primero el TV y después el sistema.

No aparece ninguna imagen ni se oye ningún sonido del dispositivo conectado al sistema

- Pulse de forma repetida INPUT +/- en el mando a distancia del sistema hasta que aparezca en la pantalla del panel frontal del sistema la entrada que conecta el dispositivo deseado.
- Asegúrese de que la entrada y salida del conector HDMI del sistema sean correctas.
- Desconecte los cables conectados al sistema y, a continuación, vuelva a conectarlos. Asegúrese de que los cables estén bien insertados.

No se oye nada o apenas un sonido audible en el subwoofer

- Pulse SW +/- en el mando a distancia del sistema para subir el volumen del subwoofer.
- Consulte "Solución de problemas" en el manual de instrucciones del HT-CT790 (documento separado).

No se oye nada o apenas un sonido audible en el altavoz inalámbrico

- Dependiendo de la señal de entrada, puede que no se obtenga un efecto de sonido surround con presencia. Según el programa o el disco, las señales de audio de los canales de sonido surround salen en un nivel muy bajo.
- Cuando reproduzca contenido compatible con la tecnología de protección de copyright (HDCP, SCMS-T, etc.), es posible que no salga nada del sistema.
- Compruebe la conexión de los altavoces envolventes en [Ajustes de Wireless Surround] - [Prueba de conexión del altavoz envolvente].
- Ajuste el volumen de los altavoces envolventes en [Ajustes de Wireless Surround] - [Configuración de altavoces envolventes].

SongPal Link

Disfrute más con Personal Audio System SRS-ZR5 (incluido).
Consulte el manual de instrucciones (documento separado) para las funciones de SongPal Link.

