

**SONY®**

# ***Casetofon portabil***

---

*Manual de instrucțiuni*

# ***TCM-939***

© 1995 Sony Corporation

## AVERTIZARE

Pentru a reduce riscul de incendii sau de electrocutări, nu expuneți aparatul la ploaie sau umezeală.

Nu amplasați aparatul în spații înguste, cum ar fi într-o bibliotecă sau într-un dulap.

Pentru a preveni pericolele de incendiu sau de electrocutare, nu așezați pe aparat recipiente care conțin lichide, cum ar fi o vază cu flori.

---

## Bun venit !

Vă mulțumim că ați achiziționat casetofonul TCM-939, marca Sony.

Principalele facilități ale acestui produs sunt :

- este un casetofon portabil, cu mâner glisant,
- beneficiază de un mecanism automat de eliberare completă a tuturor butoanelor blocate când se ajunge la sfârșitul benzii.
- este dotat cu un contor de bandă cu trei cifre ce permite indexarea conținutului benzii.

---

## Cuprins

<b>Pornire.....</b>	<b>3</b>
Pregătirea sursei de alimentare .....	3
• Alimentare de la rețeaua electrică a locuinței .....	3
• Alimentare de la baterii uscate .....	3
<b>Funcționarea aparatului .....</b>	<b>5</b>
Înregistrare .....	5
Înregistrarea cu ajutorul unui microfon extern.....	7
Redarea unei casete .....	8
Localizarea butoanelor aparatului .....	8
<b>Informații suplimentare .....</b>	<b>10</b>
Măsuri de precauție .....	10
Soluționarea defecțiunilor .....	11
Întreținere .....	12
Specificații .....	13

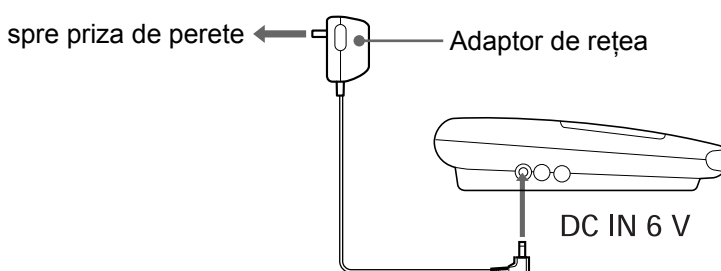
## ► Pornire

# Pregătirea sursei de alimentare

Alegeți una dintre următoarele surse de alimentare.

### Alimentare de la rețeaua electrică a locuinței

Conectați adaptorul de rețea la mufa DC IN 6 V a aparatului și la o priză de perete.



Utilizați numai adaptorul de rețea furnizat sau unul recomandat. Nu folosiți nici un alt fel de adaptor.

### Polaritatea conectorului



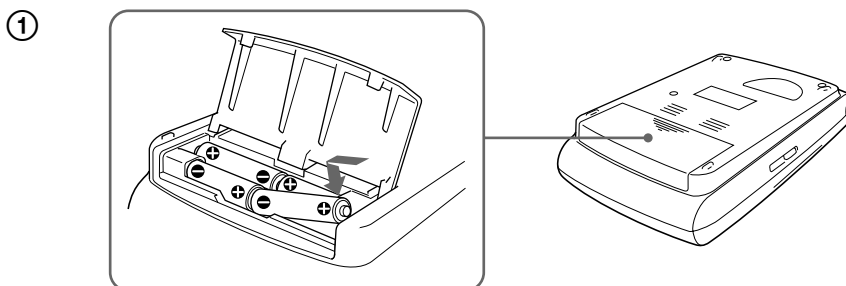
### Notă

- Decuplați adaptorul de rețea de la priza de perete când urmează a nu fi utilizat o perioadă îndelungată de timp. Pentru decuplarea de la priză, trageți de adaptorul propriu-zis. Nu trageți niciodată de cablu.

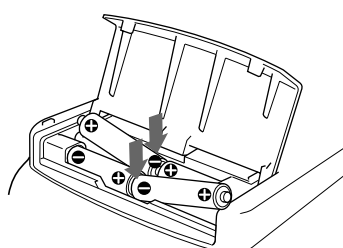
### Alimentare de la baterii uscate (fig. ①)

Aveți grijă să nu fie nimic conectat la mufa DC IN 6V.

- 1** Deschideți capacul compartimentului pentru baterii.
- 2** Introduceți în compartiment patru baterii tip R6 (mărimea AA) -nu sunt furnizate- respectând polaritatea corectă, apoi închideți capacul.



**Pentru a scoate bateriile din compartimentul acestora acționați ca în imaginea de mai jos :**



**Durata de viață a bateriilor**  
(aproximativ în ore - JEITA\*)

	Redare	Înregistrare
Baterii alcaline (LR6) (SG)** marca Sony	9	8,5
Baterii R6P (SR) marca Sony	3	3

\* Valori măsurate conform standardului JEITA (“Japan Electronics and Information Technology Industries Association”), folosindu-se casete marca Sony, din seria HF.

\*\* Când sunt utilizate baterii alcaline uscate tip LR6 (SG) “STAMINA”, marca Sony, produse în Japonia.

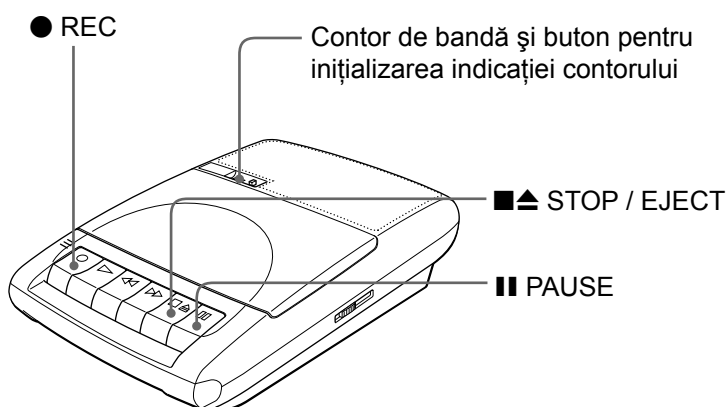
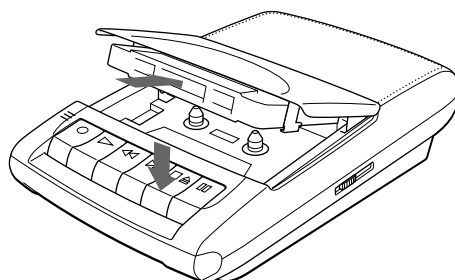
**Note**

- Nu încercați să încărcați baterii uscate.
- Nu folosiți baterii noi în paralel cu baterii vechi.
- Nu folosiți baterii de diferite tipuri.
- Dacă nu folosiți aparatul o perioadă mai lungă de timp, scoateți bateriile pentru a evita deteriorarea echipamentului cauzată de scurgerea lichidului conținut de acestea care conduce la corodare.
- Bateriile uscate nu se vor descărca dacă aparatul este cuplat la altă sursă de alimentare.

## ► Funcționarea aparatului

### Înregistrare

Puteți înregistra imediat, cu ajutorul microfonului încorporat. Aveți grijă să nu fie nimic conectat la mufa MIC.



- 1** Apăsați butonul de inițializare a indicației contorului pentru ca acesta să revină la zero.
- 2** Apăsați ■▲ STOP/ EJECT pentru a deschide compartimentul pentru casete.
- 3** Introduceți în compartiment o casetă Tip I (normal) cu partea pe care doriți să înregistrați îndreptată în sus, apoi închideți compartimentul pentru casete.
- 4** Apăsați ● REC (Înregistrare).  
Butonul ► PLAY (Redare) este dezactivat automat.

La finalul unei benzi, înregistrarea încetează și aparatul este oprit automat.

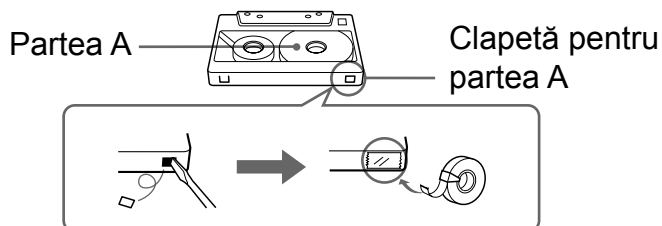
Pentru	Apăsați
A opri înregistrarea	■▲ STOP / EJECT
A face o pauză de înregistrare	PAUSE Apăsați din nou butonul pentru a fi reluată înregistrarea.

### Note

- Nu puteți monitoriza înregistrarea sunetului.
- Pentru înregistrare, vă recomandăm utilizarea exclusiv a casetelor Tip I (normal). Nu utilizați casete Tip II (poziție înaltă) sau Tip IV (metal).

### Pentru a evita supraînregistrarea accidentală a casetei

Rupeți și îndepărtați clapetele de siguranță ale casetei. Reutilizarea pentru înregistrare a unei casete cu clapetele rupte, este posibilă dacă acoperiți cu bandă adezivă orificiile lăsate de clapetele rupte.

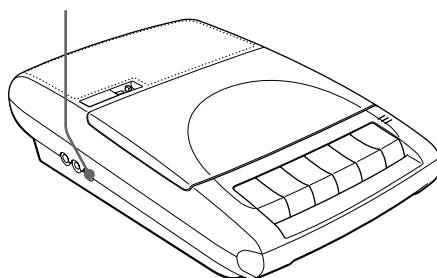


---

## Înregistrarea cu ajutorul unui microfon extern

Conectați un microfon cu impedanță scăzută (nu este furnizat) la mufa MIC. Microfonul încorporat va fi deconectat automat. Când este utilizat un microfon cu sistem de alimentare prin conectare, energia necesară funcționării microfonului este furnizată de casetofon.

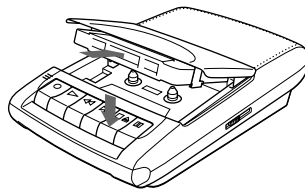
**MIC (PLUG IN POWER)**



---

## Redarea unei casete

- 1 Apăsați **■▲ STOP/ EJECT** pentru a deschide compartimentul pentru casete.

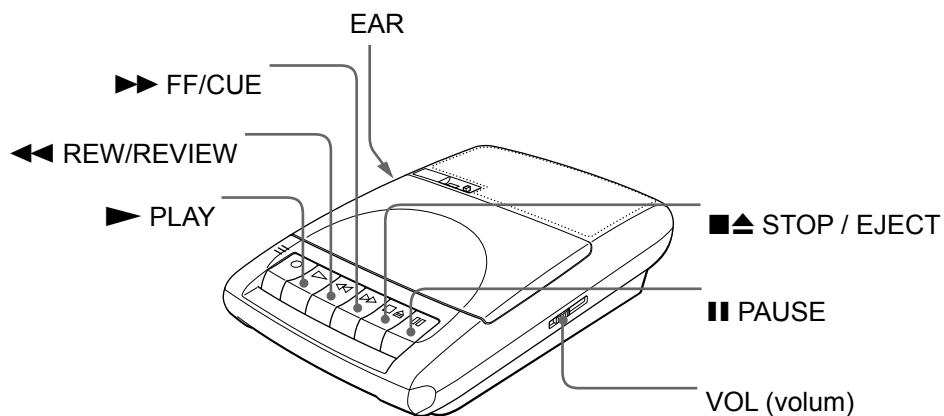


- 2 Introduceți în compartiment o casetă Tip I (normal) cu partea pe care doriți să înregistrați îndreptată în sus, apoi închideți compartimentul pentru casete.

- 3 Apăsați butonul **▶ PLAY (Redare)**, apoi apăsați volumul.

La finalul unei benzi, înregistrarea încetează și aparatul este oprit automat.

## Localizarea butoanelor aparatului





<b>Pentru</b>	<b>Apăsați</b>
A opri redarea / a opri rulara rapidă înainte sau înapoi	■▲ STOP / EJECT
A fi făcută o pauză de redare	▬▬ PAUSE Apăsați din nou butonul pentru reluarea redării.
A căuta înainte un punct de pe bandă (CUE)	Apăsați și mențineți apăsat butonul ▶▶ FF / CUE și eliberați-l în punctul dorit, în timpul redării.
A căuta în urmă un punct de pe bandă (REVIEW)	Apăsați și mențineți apăsat butonul ◀◀ REW / REVIEW și eliberați-l în punctul dorit, în timpul redării.
A rula rapid înainte banda	Apăsați ▶▶ FF / CUE în modul stop.
A derula banda	Apăsați ◀◀ REW / REVIEW în modul stop.

### **La finalul benzii**

Toate butoanele blocate vor fi eliberate automat (datorită mecanismului automat de eliberare completă a tuturor butoanelor).

### **Pentru a asculta sonorul prin căști**

Conectați o minicască (nu este furnizată) la mufa EAR a aparatului. Boxa încorporată a aparatului va fi deconectată automat.

## ► Informații suplimentare

---

### Măsuri de precauție

#### **Cu privire la alimentare**

- Folosiți aparatul numai alimentat la o tensiune continuă de 6 V. Pentru utilizarea unei surse de curent alternativ, folosiți adaptorul de rețea recomandat pentru acest aparat. Nu utilizați nici un alt tip de adaptor. În cazul funcționării cu alimentare de la baterii, introduceți în aparat patru baterii R6 (mărimea AA).
- Plăcuța pe care este notată tensiunea de funcționare etc. se află în partea de jos a aparatului.

#### **Cu privire la aparat**

- Nu lăsați aparatul în locuri aflate în apropierea surselor de căldură sau în care sunt supuse radiațiilor solare directe, prafului excesiv sau șocurilor mecanice.
- Dacă în aparat pătrunde vreun lichid sau vreun obiect, scoateți bateriile sau decuplați adaptorul de rețea și supuneți echipamentul verificării de către o persoană calificată, înainte de a-l mai utiliza.
- Mențineți cărțile de credit care au codare magnetică și ceasurile etc. la distanță de acest aparat, pentru a evita deteriorarea lor cauzată de magnetul difuzorului încorporat.
- Dacă echipamentul nu a fost utilizat o perioadă îndelungată de timp, treceți-l în modul redare și lăsați-l să funcționeze câteva minute pentru a se încălzi, înainte de a introduce caseta în aparat.

#### **Cu privire la benzile mai lungi decât 90 de minute**

- Nu recomandăm utilizarea benzilor mai lungi decât cele pentru 90 de minute, cu excepția situațiilor în care se efectuează operații de redare sau de înregistrare continuă de lungă durată. În astfel de casete, banda este foarte subțire și se poate întinde cu ușurință, deteriorându-se.

*Dacă aveți întrebări sau probleme legate de acest aparat, vă rugăm să consultați cel mai apropiat dealer Sony.*

---

## Soluționarea defecțiunilor

Dacă vreuna dintre probleme persistă după ce ați efectuat verificările de mai jos, consultați cel mai apropiat dealer Sony.

### **Nu puteți introduce o casetă în aparat.**

- ➔ Casetă este incorect introdusă în aparat.
- ➔ Este apăsat butonul ► PLAY.

### **Nu puteți apăsa butonul ● REC**

- ➔ În compartimentul aparatului nu a fost introdusă nici o casetă.
- ➔ Clapeta de siguranță a fost ruptă.

### **Nu puteți apăsa butonul ► PLAY.**

- ➔ Banda a ajuns la capăt. Derulați-o.

### **Aparatul nu funcționează**

- ➔ În compartimentul pentru baterii nu există nici o baterie.
- ➔ Bateriile au fost introduse în aparat fără a se respecta polaritatea corectă.
- ➔ Bateriile sunt consumate.
- ➔ Adaptorul de rețea nu este ferm conectat.
- ➔ Au fost introduse bateriile în aparat, însă, simultan, adaptorul de rețea este conectat la o priză de perete.
- ➔ Este apăsat butonul ■■ PAUSE.

### **Difuzorul nu emite sunete.**

- ➔ Este cuplată minicasca.
- ➔ Volumul este suprimat.

### **Sonorul scade brusc sau prezintă zgomot puternic**

- ➔ Bateriile sunt consumate.
- ➔ Capetele de citire sunt murdare. Consultați secțiunea “Întreținere”, de la pag. 12.

### **Nu poate fi realizată înregistrarea.**

- ➔ Conexiunea este incorectă.
- ➔ Bateriile sunt consumate.
- ➔ Capetele de scriere / de citire sunt murdare.

### **Înregistrarea nu poate fi ștersă complet.**

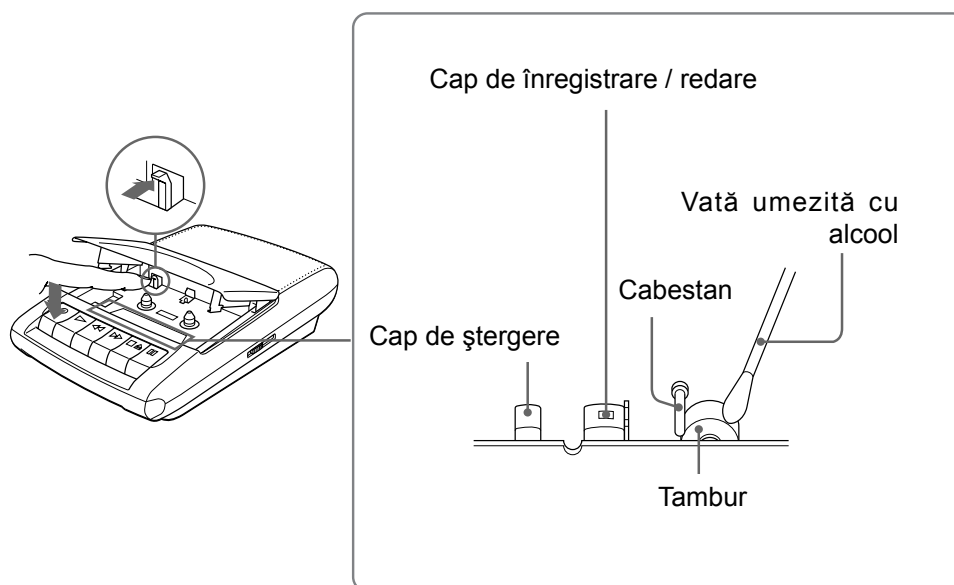
- ➔ Este murdar capul de ștergere.
- ➔ Sunt utilizate casete Tip II (poziție înaltă) sau Tip IV (metal).

## Întreținere

### Pentru a curăța capetele și traseul benzii în aparat

Ștergeți capetele, tamburii și cabestanele cu puțină vată umezită cu alcool, după fiecare 10 ore de utilizare a aparatului.

Înainte de curățare, apăsați ● REC în timp ce apăsați pârghia, așa cum este indicat în imaginea de mai jos. După curățare, apăsați butonul ▲■ STOP / EJECT.



### Pentru a curăța carcasa exterioară a aparatului

Utilizați o bucată de pânză moale, ușor umezită cu apă. Nu folosiți pentru curățare alcool, benzină sau tiner.

---

## Specificații

**Sistem de înregistrare :**

2 piste 1 canal monofonic

**Domeniul de frecvență :**

150 ÷ 8000 Hz

**Difuzor :**

diametru aproximativ 6,6 cm

**Putere la ieșire :**

400 mW (la distorsiune armonică de 10%)

**Intrare :**

mufă de intrare pentru microfon (minijack) cu sensibilitatea de 0,775 mV pentru microfon de impedanță scăzută

**Ieșire :**

mufă pentru minicăști (minijack) de 8 ÷ 300 ohmi

**Cerințe privind alimentarea :**

- patru baterii tip R6 (mărimea AA) : 6 V cc (nu sunt furnizate)
- mufa DV IN 6 V acceptă : adaptor de rețea adecvat pentru țara unde este utilizat aparatul.

**Dimensiuni (L×Î×A) :**

aproximativ 144 × 60 × 237 (inclusiv părțile proeminente și butoanele)

**Masă (exclusiv bateriile) :**

aproximativ 675 g

**Accesorii furnizate :**

adaptor de rețea (1)

numai pentru modelele canadian, european și australian.

*Designul și specificațiile pot fi modificate fără să fiți avizați.*