

Personal Audio System

referenční příručka

Referenčná príručka



SRS-XB3

©2016 Sony Corporation



http://www.sony.net/

* 4 5 8 7 0 4 7 2 1 * (1)

Česky

Osobní audio systém

Před použitím přístroje si pečlivě přečtěte tento návod k obsluze a uschovejte jej pro budoucí využití.

VAROVÁNÍ

V zájmu snížení rizika vzniku požáru a zásahu elektrickým proudem nevystavujte tento přístroj dešti nebo vlhkosti.

V zájmu snížení rizika požáru nepřikrývejte větrací otvor přístroje novinami, ubrusy, závěsy atd. Nevystavujte přístroj zdrojům otevřeného ohně (např. svíčkám).

V zájmu snížení rizika požáru a zásahu elektrickým proudem chraňte napájecí adaptér USB před kapajícími nebo stříkajícími tekutinami a nepokládejte na něj předměty naplněné tekutinami, jako jsou vázy.

Neumísťujte přístroj do stísněného prostoru, jako je knihovna nebo vestavěná skříňka.

Nevystavujte baterie (akumulátor nebo instalované baterie) po dlouhou dobu slunečnímu záření, ohni nebo jiným zdrojům vysokých teplot.

Napájecí adaptér se ze sítě vypojuje pomocí zástrčky, proto ji zapojujte do snadno přístupné zásuvky. Pokud si všimnete něčeho neobvyklého, ihned zástrčku vytáhněte ze zásuvky.

Přístroj není odpojen od elektrické sítě, dokud je zapojen do zásuvky střídavého proudu, i když je vypnutý.

Bezpečnostní opatření

Poznámka ohledně používání s mobilním telefonem

- Podrobnosti ohledně obsluhy mobilního telefonu při příjmu hovoru s přenosem zvuku pomocí připojení BLUETOOTH naleznete v návodu k obsluze dodaném s mobilním telefonem.

Bezpečnost

- Štítek a důležité informace o bezpečnosti jsou umístěny zvenku na zadní straně hlavní jednotky a na krytu síťového napájecího adaptéru.
- Před použitím přístroje zkontrolujte, zda se jeho provozní napětí shoduje s napětím ve vaší místní elektrické síti.

Místo zakoupení	Provozní napětí
Všechny země/regiony	100–240 V~, 50/60 Hz

Poznámky k napájecímu adaptéru

- Před připojením či odpojením napájecího adaptéru přístroj vždy nejprve vypněte. Jinak by mohlo dojít k poruše.
- Používejte výhradně dodaný síťový napájecí adaptér. Jiný napájecí adaptér AC nepoužívejte. Mohlo by dojít k poškození přístroje.



polarita konektoru

- Napájecí adaptér AC zapojte do blízké síťové zásuvky. V případě jakéhokoli problému jej ihned ze zásuvky vytáhněte.
- Napájecí adaptér AC neumísťujte do stísněného prostoru, jako je knihovna nebo vestavěná skříňka.
- V zájmu snížení rizika požáru a zásahu elektrickým proudem chraňte napájecí adaptér USB před kapajícími nebo stříkajícími tekutinami a nepokládejte na něj předměty naplněné tekutinami, jako jsou vázy.

Umístění

- Reproduktor by neměl být nakloněný.
- Neumísťujte přístroj do blízkosti zdrojů tepla ani do míst, kam dopadá přímé sluneční světlo nebo kde se vyskytuje nadměrná prašnost, vlhkost, déšť či mechanické otřesy.

Provoz

- Do zdiřek ani do větracího otvoru na zadní straně přístroje nevkládejte drobné předměty apod. Mohlo by dojít ke zkratu nebo poruše přístroje.

Čištění

- K čištění krytu nepoužívejte alkohol, benzin ani fiedidlo.

Další funkce

- Chcete-li použít funkci přidání reproduktoru, potřebujete dva přístroje. Při použití funkce přidání reproduktoru je podporován pouze kodek SBC.
- Pokud budete mít k přístroji jakékoli dotazy nebo narazíte na problémy, na které nenaleznete odpovědi v této příručce, obraťte se na nejbližšího prodejce společnosti Sony.

Autorská práva

- LDAC™ a logo LDAC jsou ochrannými známkami společnosti Sony Corporation.
- Slovní označení a loga BLUETOOTH® jsou registrovanými ochrannými známkami společnosti Bluetooth SIG, Inc. a jakékoli použití těchto známek společností Sony Corporation podléhá licenci.
- N Mark je ochranná známka nebo registrovaná ochranná známka společnosti NFC Forum, Inc. v USA a dalších zemích.
- Ostatní ochranné známky a obchodní názvy jsou majetkem příslušných vlastníků.

Poznámka k odolnosti proti vodě (přečtěte si před použitím systému)

Odolnost systému proti vodě

Na tento systém se vztahuje specifikace odolnosti proti vodě^{*1,*2} IPX5^{*3}, jak ji definují „Úrovně ochrany proti vniknutí vody“ normy IEC60529 „Stupeň ochrany krytem (IP kód)“. Systém však není zcela vodotěsný.

Systém neponojujte do horké vody ve vaně a nepoužívejte jej vědomě pod vodou. V závislosti na způsobu používání může průnik vody do systému způsobit požár, úraz elektrickým proudem nebo poruchu.

Při používání systému mějte vždy na paměti následující informace.

Tekutiny, na které se vztahují specifikace odolnosti proti vodě

Vhodné:	sladká voda, voda z kohoutku, pot
Nevhodné:	tekutiny jiné než uvedené výše (voda s mýdlem, voda s čistícími nebo koupelovými prostředky, šampón, pramenitá voda, horká pramenitá voda, voda z bazénu, mořská voda atd.)

^{*1} Vyžaduje pevné nasazení krytu.

^{*2} Dodávané příslušenství není odolné proti vodě.

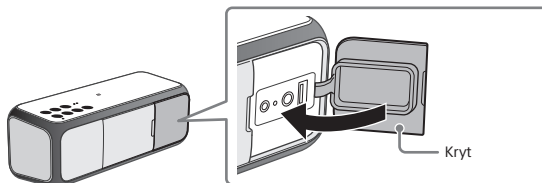
^{*3} IPX5 (Úrovně ochrany proti vniknutí vody): Tento systém byl testován a bylo zjištěno, že zůstává funkční i po vystavení stříkající vodě při použití trysky o vnitřním průměru 6,3 mm z jakéhokoli směru, kdy voda stříká rychlostí cca 12,5 l/min po dobu delší než 3 minuty ze vzdálenosti cca 3 metrů.

Odolnost tohoto systému proti vodě je založena na měřeních prováděných za zde popsaných podmínek. Mějte na paměti, že na poruchy způsobené ponořením do vody při nesprávném používání zákazníkem se nevztahuje záruka.

Prevence snižování odolnosti proti vodě

Zkontrolujte následující položky a používejte systém správně.

- Nepoužívejte ani neponěchávejte systém v extrémně horkém nebo chladném prostředí (teplota mimo rozmezí 5 °C – 35 °C). Je-li systém používán nebo ponechán v prostředí o teplotě mimo uvedené rozmezí, může se automaticky zastavit v zájmu ochrany vnitřních obvodů.
- Dávejte pozor, abyste systém neupustili ani jej nevystavili mechanickým otřesům. Změna tvaru nebo poškození může snížit odolnost proti vodě.
- Nepoužívejte systém v místě, kde hrozí jeho postříkání horkou vodou nebo velkým množstvím vody. Provedení systému není odolné vůči tlaku vody. Používání systému v uvedeném místě může způsobit poruchu.
- Přímo na systém nenalévejte horkou vodu ani na něj nepouštějte horký vzduch z fény nebo jiného zařízení. Kromě toho systém nikdy nepoužívejte na místech s vysokou teplotou, například v sauně, ani v blízkosti sporáku.
- S krytem zacházejte opatrně. Kryt hraje velmi důležitou roli při zajištění odolnosti proti vodě. Při používání systému zkontrolujte, zda je kryt zcela uzavřen. Při zavírání krytu dbejte na to, aby dovnitř nepronikly cizí předměty. Není-li kryt zcela uzavřen, může odolnost proti vodě klesat a v důsledku průniku vody do systému může dojít k jeho poruše.



Kryt

Péče o mokry systém

Pokud je systém mokry, nejprve z něj odstraňte vodu a poté měkkým a suchým hadříkem osušte vlhkost na povrchu. Pokud vlhkost na povrchu systému neodstraníte, může zejména v chladných oblastech způsobit zamrznutí systému a poruchu. Po použití systému vysušte vlhkost.

Položte systém na ručník nebo suchou tkaninu. Poté je ponechte při pokojové teplotě a otřete, dokud na něm nezůstane žádná vlhkost.

Technické údaje

Reproduktor

Systém reproduktorů průměr přibližně 48 mm × 2
Typ ozvučnice Model s pasivním zářičem

BLUETOOTH

Komunikační systém

Specifikace BLUETOOTH verze 3.0
Specifikace BLUETOOTH Power Class 2

Maximální komunikační rozsah viditelnost cca 10 m^{*1}

Frekvenční pásmo pásmo 2,4 GHz (2,4000 – 2,4835 GHz)

Způsob modulace FHSS

Kompatibilní profily BLUETOOTH^{*2}

A2DP (Advanced Audio Distribution Profile)
AVRCP (Audio Video Remote Control Profile)
HSP (Headset Profile)
HFP (Hands-free Profile)

Podporovaný kodek^{*3} SBC^{*4}, AAC^{*5}, LDAC^{*6}

Rozsah přenosu (A2DP)

20 Hz– 20 000 Hz (vzorkovací frekvence 44,1 kHz)

^{*1} Skutečný rozsah se liší v závislosti na faktorech, jako jsou překážky mezi zařízeními, magnetická pole kolem mikrovlnných trub, statická elektřina, citivost příjmu, výkon antény, operační systém, softwarová aplikace atd.

^{*2} Profily standardu BLUETOOTH značí účel komunikace BLUETOOTH mezi zařízeními.

^{*3} Kodek: komprese audiosignálu a formát konverze

^{*4} Kodek dílčího pásma

^{*5} Advanced Audio Coding

^{*6} LDAC je technologie kódování zvuku vyvinutá společností Sony, která umožňuje přenos audio obsahu ve vysokém rozlišení (Hi-Res), a to i přes připojení BLUETOOTH. Na rozdíl od jiných technologií kódování kompatibilních s funkcí BLUETOOTH, jako např. SBC, pracuje bez snižování kvality Hi-Res audio obsahu^{*7} a díky efektivnímu kódování a optimalizované tvorbě paketů umožňuje přes bezdrátovou síť BLUETOOTH přenášet až třikrát více dat^{*8} než ostatní technologie, což umožňuje bezkonkurenční kvalitu zvuku.

^{*7} Kromě obsahu ve formátu DSD

^{*8} V porovnání s SBC (kodek dílčího pásma), když je zvolena přenosová rychlost 990 kb/s (96/48 kHz) nebo 909 kb/s (88,2/44,1 kHz).

Mikrofon

Typ elektretový kondenzátorový

Směrová charakteristika všesměrový

Efektivní frekvenční rozsah

100 – 7 000 Hz

Obecné

Vstup zdiřka AUDIO IN (stereoфонní minikonektor ø 3,5 mm)

DC OUT Konektor USB typu A (k nabíjení baterie připojeného zařízení) (5 V, max. 1,5 A)

Napájení DC 15 V (při napájení pomocí dodávaného napájecího adaptéru AC připojeného do síťové zásuvky 100 – 240 V~, 50/60 Hz) nebo vestavěnou lithium-iontovou baterii

Výdrž na lithium-iontovou baterii (při použití připojení BLUETOOTH)

cca 24 hodin^{*9}

Spotřeba energie 30 W

Spotřeba energie (v pohotovostním režimu)

Méně než 0,5 W

Spotřeba energie (v pohotovostním režimu BLUETOOTH)

Méně než 0,5 W

Rozměry (včetně vyčnívajících částí a ovládacích prvků)

cca 211 × 80 × 83 mm (š×v×h)

Hmotnost cca 930 g včetně baterie

Dodávané příslušenství

napájecí adaptér AC (AC-E1525M) (1)

zástrčka (2)

návod k obsluze (2)

referenční příručka (tento dokument) (2)

záruční list (1)

^{*9} Při použití určeného hudebního zdroje a nastavení hlasitosti přístroje na hodnotu 10.

Když je hlasitost zesílena na maximum, je výdrž baterie cca 4 hodiny.

Výdrž se může lišit v závislosti na teplotě a podmínkách použití.

Design a technické údaje se mohou změnit bez předchozího upozornění.

Slovenčina	Osobný zvukový systém
<p>Pred použitím systému si dôkladne prečítajte túto príručku a odložte si ju, aby ste do nej mohli v prípade potreby nahliadnuť.</p>	

VAROVANIE

Sietový adaptér nevystavujte dažďu ani vlhkosti, aby ste predišli riziku požiaru alebo úrazu elektrickým prúdom.

Ventilačný otvor zariadenia nezakrývajte novinami, obrusmi, záclonami atď., aby ste predišli požiaru. Zariadenie nevystavujte zdrojom otvoreného ohňa (napríklad zapáleným sviečkam). Zabráňte kvapkaniu a špliechaniu na sietový adaptér a nekladte naň predmety naplnené vodou, napríklad vázy, aby ste predišli požiaru alebo úrazu elektrickým prúdom. Zariadenie neinštalujte v stiesnených priestoroch, napríklad v knižnici alebo vo vstavanej skrini. Batérie (akumulátor ani vložené batérie) nevystavujte dlhodobu nadmernej teplote, napríklad zo slnečného žiarenia, ohňa a podobne.

Keďže sa sietový adaptér odpája od elektrickej siete pomocou hlavnej zástrčky sieťového adaptéra, pripojte ju k ľahko prístupnej sieťovej zásuvke. Ak si na zástrčke všimnete akúkoľvek abnormalitu, ihneď ju odpojte od sieťovej zásuvky.

Hoci je zariadenie vypnuté, nie je odpojené od zdroja napájania (elektrickej siete), kým je pripojený k nástennej elektrickej zásuvke.

Preventívne opatrenia

Používanie s mobilným telefónom

- Podrobné informácie o používaní mobilného telefónu, keď prijímate hovor a zároveň prenášate zvuk pomocou pripojenia BLUETOOTH, nájdete v návode na použitie dodanom s mobilným telefónom.

Bezpečnosť

- Štítko a dôležité informácie týkajúce sa bezpečnosti sa nachádzajú na zadnej vonkajšej časti hlavnej jednotky a na povrchu sieťového adaptéra.
- Pred použitím systému sa ubezpečte, že prevádzkové napätie systému sa zhoduje s napätím v miestnej elektrickej sieti.

Miesto zakúpenia	Prevádzkové napätie
Všetky krajiny a oblasti	100 V – 240 V striedavého prúdu, 50 Hz/60 Hz

Poznámky k sieťovému adaptéru

- Skôr ako pripojíte alebo odpojíte sieťový adaptér, vypnite systém. V opačnom prípade by mohlo dôjsť k poruche.
- Používajte iba dodaný sieťový adaptér. Nepoužívajte žiadny iný sieťový adaptér, inak môže dôjsť k poškodeniu systému.



polarita zástrčky

- Sieťový adaptér zapojte do najbližšej sieťovej elektrickej zásuvky v stene. Ak sa vyskytne problém, adaptér okamžite odpojte od sieťovej elektrickej zásuvky v stene.
- Sieťový adaptér neinštalujte v stiesnených priestoroch, ako je knižnica alebo vstavaná skriňa.
- Zabráňte kvapkaniu a špliechaniu na sietový adaptér a nekladte naň predmety naplnené vodou, napríklad vázy, aby ste predišli požiaru alebo úrazu elektrickým prúdom.

Umiestnenie

- Reproduktor neumiestňujte v naklonenej polohe.
- Nedávajte systém do blízkosti tepelných zdrojov ani na miesta vystavené priamemu slnečnému žiareniu, nadmernej prašnosti, vlhkosti, dažďu alebo mechanickým otrasom.

Prevádzka

- Do konektorov a ventilačného otvoru na zadnej strane systému nevkladajte žiadne malé predmety ani iné veci. Mohlo by dôjsť ku skratu alebo poruche systému.

Čistenie

- Na čistenie krytu nepoužívajte alkohol, benzín ani riedidlo.

Iné

- Pri používaní funkcie pridania reproduktora sa vyžadujú dve jednotky. Počas používania funkcie pridania reproduktora je podporovaný len kodek SBC.
- Ak máte v súvislosti s týmto systémom otázky alebo problémy, ktoré nie sú zahrnuté v tejto príručke, obráťte sa na najbližšieho predajcu produktov spoločnosti Sony.

Informácie o autorských právach

- LDAC™ a logo LDAC sú ochrannými známkami spoločnosti Sony Corporation.
- Slovné označenie a logá BLUETOOTH® sú registrovanými ochrannými známkami vo vlastníctve spoločnosti Bluetooth SIG, Inc. a spoločnosť Sony Corporation ich používa na základe licencie.
- Značka N je ochrannou známkou alebo registrovanou ochrannou známkou spoločnosti NFC Forum, Inc. v USA a iných krajinách.
- Ostatné ochranné známky a obchodné názvy patria príslušným vlastníkom.

Poznámky k odolnosti voči vode (prečítajte si pred použitím systému)

Odolnosť systému voči vode

Na tento systém sa vzťahuje špecifikácia odolnosti voči vode^{*1,2} IPX5^{*3}, ako je to definované v odseku „Stupne ochrany voči vniknutiu vody“ normy IEC60529 „Stupne ochrany pred vniknutím (kód IP)“. Tento systém však nie je úplne vodotesný.

Systém nenechajte spadnúť do horúcej vody vo vani ani ho zámerne nepoužívajte vo vode. V závislosti od používania môže voda, ktorá sa dostane do systému, spôsobiť požiar, úraz elektrickým prúdom alebo poruchu.

Pri používaní systému majte vždy na pamäti nasledujúce informácie.

Plati:	pitná voda, voda z kohútika, pot
Neplatí:	tekutiny iné než uvedené vyššie (mydlová voda, voda s čistiacimi alebo kúpeľovými prostriedkami, šampón, horúca pramenitá voda, horúca voda, voda z bazéna, morská voda a podobne)

^{*1} Vyžaduje sa pevné nasadenie krytu.

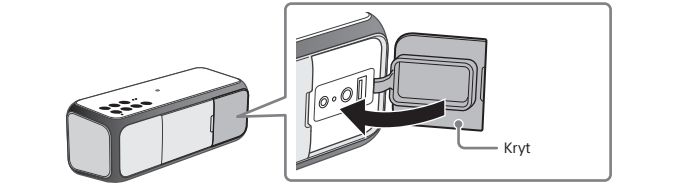
^{*2} Dodané príslušenstvo nie je odolné voči vode.

^{*3} Špecifikácia IPX5 (Stupeň ochrany proti prúdom vody): Systém bol testovaný a zistilo sa, že zostáva funkčný po vystavení priamym prúdom vody pri použití trysky s vnútorným priemerom 6,3 mm z akéhokoľvek smeru, pričom sa voda aplikovala rýchlosťou približne 12,5 l/min. počas viac ako 3 minút zo vzdialenosti približne 3 metrov.

Odolnosť systému voči vode je založená na meraniach vykonaných pri podmienkach uvedených v tomto dokumente. Majte na pamäti, že na poruchy spôsobené ponorením do vody pri nesprávnom používaní zákazníkom sa nevzťahuje záruka.
--

Zabránenie zníženiu odolnosti voči vode

- Skontrolujte nasledujúce informácie a používajte systém správnym spôsobom.
- Systém nepoužívajte ani ho nenechávajte v extrémne horúcom ani studenom prostredí (teploty mimo rozsahu 5 °C – 35 °C). Ak budete systém používať alebo ho necháte v prostredí mimo vyššie uvedeného rozsahu, systém sa môže automaticky zastaviť, aby chránil vnútorné obvody.
- Dávajte pozor, aby vám systém nespadol a aby ste ho nevystavili mechanickému nárazu. Deformácia alebo poškodenie môžu znížiť odolnosť voči vode.
- Systém nepoužívajte na miestach, kde by mohol byť vystavený veľkému množstvu vody alebo horúcej vode. Systém nie je konštruovaný tak, aby dokázal odolat tlaku vody. Používanie systému vo vyššie uvedenom prostredí môže spôsobiť poruchu.
- Nepúšťajte horúcu vodu ani nepoužívajte horúci vzduch zo sušiča vlasov či akéhokoľvek iného zariadenia priamo na systém. Systém tiež nikdy nepoužívajte na miestach s vysokou teplotou, ako napríklad v saunách alebo v blízkosti kachlí.
- S krytom manipulujte opatrne. Kryt zohráva veľmi dôležitú úlohu pri zachovávaní odolnosti voči vode. Pri používaní systému musí byť kryt úplne zavretý. Pri zatváraní krytu dávajte pozor, aby sa dovnútra nedostali cudzie predmety. Ak kryt nebude úplne zavretý, môže dôjsť k zníženiu odolnosti voči vode a následne v dôsledku vniknutia vody k poruche systému.



Ošetrovanie vlhkého systému

V prípade navlhnutia najskôr odstráňte vodu zo systému a potom z neho utrite vlhkosť jemnou suchou handričkou. Najmä v chladných oblastiach môže ponechanie vlhkosti na povrchu systému spôsobiť jeho zamrznutie a poruchu. Po použití systému z neho utrite vlhkosť.

Položte systém na uterák alebo suchú handričku. Potom nechajte systém pri izbovej teplote a utrite ho, aby na ňom nezostala žiadna vlhkosť.

Technické parametre

Reproduktory

Systém reproduktorov	Priemer približne 48 mm × 2
Typ krytu	Pasívny vyžarovač

BLUETOOTH

Komunikačný systém	Špecifikácia BLUETOOTH, verzia 3.0
Výstup	špecifikácie BLUETOOTH, energetická trieda 2
Maximálny komunikačný rozsah	Čiara priamej viditeľnosti približne 10 m ^{*1}
Frekvenčné pásmo	Pásmo 2,4 GHz (2,4000 GHz – 2,4835 GHz)
Spôsob modulácie	FHSS
Kompatibilné profily BLUETOOTH ^{*2}	A2DP (Advanced Audio Distribution Profile) <p>AVRCP (Audio Video Remote Control Profile)</p> <p>HSP (Headset Profile)</p> <p>HFP (Hands-free Profile)</p>

Podporovaný kodek ^{*3} SBC ^{*4} , AAC ^{*5} , LDAC ^{*6}	
Prenosový rozsah (A2DP)	20 Hz – 20 000 Hz (vzorkovacia frekvencia 44,1 kHz)

^{*1} Skutočný rozsah sa bude líšiť v závislosti od takých faktorov, ako sú prekážky medzi zariadeniami, magnetické polia v okolí mikrovlnnej rúry, statická elektrina, citlivosť príjmu, výkon antény, operačný systém, softvérové aplikácie a pod.

^{*2} Štandardné profily BLUETOOTH signalizujú účel komunikácie BLUETOOTH medzi zariadeniami.

^{*3} Kodek: kompresia zvukového signálu a formát konverzie

^{*4} Kodek čiastkového pásma

^{*5} Rozšírené kódovanie zvuku

^{*6} LDAC je technológia kódovania zvuku, ktorú vyvinula spoločnosť Sony a ktorá umožňuje prenos obsahu High-Resolution (Hi-Res) Audio dokonca aj prostredníctvom pripojenia BLUETOOTH. Na rozdiel od iných technológií kódovania kompatibilných s rozhraním BLUETOOTH, ako napríklad SBC, funguje bez akéhokoľvek znižovania kvality obsahu Hi-Res Audio^{*7} a vďaka účinnému kódovaniu a optimalizovanej paketizácii umožňuje prenášať cez bezdrôtovú sieť BLUETOOTH približne trikrát viac údajov^{*8} ako ostatné technológie a dosiahnuť bezkonkurenčnú kvalitu zvuku.

^{*7} S výnimkou obsahu vo formáte DSD.

^{*8} V porovnaní s kódovaním SBC (Subband Coding), keď je vybratá bitová rýchlosť 990 kb/s (96/48 kHz) alebo 909 kb/s (88,2/44,1 kHz).

Mikrofón	
Typ	Elektretový kondenzátorový
Smerová charakteristika	Všesmerový
Efektívny frekvenčný rozsah	100 Hz – 7 000 Hz

Všeobecné	
Vstup	Konektor AUDIO IN (stereofónny minikonektor s priemerom 3,5 mm)
DC OUT	Konektor USB typu A (na nabíjanie batérie pripojeného zariadenia) (5 V, max. 1,5 A)

Napájanie	Jednosmerný prúd, 15 V (s použitím dodaného sieťového adaptéra pripojeného k zdroju napájania so striedavým prúdom 100 V – 240 V, 50 Hz/60 Hz) alebo s použitím zabudovanej lítium-iónovej batérie
-----------	--

Výdrž lítium-iónovej batérie (pri pripojení BLUETOOTH)	Približne 24 hodín ^{*9}
--	----------------------------------

Spotreba energie	30 W
Spotreba energie (v pohotovostnom režime)	Menej ako 0,5 W

Spotreba energie (v pohotovostnom režime BLUETOOTH)	Menej ako 0,5 W
---	-----------------

Rozmery (vrátane prečnievajúcich častí a ovládacích prvkov)	Približne 211 mm × 80 mm × 83 mm (š/v/h)
Hmotnosť	Približne 930 g vrátane batérie
Dodané príslušenstvo	Sieťový adaptér (AC-E1525M) (1) <p>Zástrčka (2)</p> <p>Návod na použitie (2)</p> <p>Referenčná príručka (tento dokument) (2)</p> <p>Záručný list (1)</p>

^{*9} Keď sa používa špecifikovaný zrod hudby a úroveň hlasitosti jednotky je nastavená na hodnotu 10.

Ak je úroveň hlasitosti jednotky nastavená na maximum, výdrž bude približne 4 hodiny. Čas sa môže líšiť v závislosti od teploty a podmienok používania.

Dizajn a technické údaje podliehajú zmenám aj bez predchádzajúceho upozornenia.