

## Светкавица

Инструкции  
за експлоатация

---

Подготовка

---

Основни положения

---

Разширени операции

---

Допълнителна  
информация

## **Български**

Преди да започнете работа с продукта, моля, прочетете внимателно това ръководство и го запазете за справка в бъдеще.

### **ПРЕДУПРЕЖДЕНИЕ**

За да се намали рискът от пожар или токов удар:

- 1) не излагайте устройството на дъжд или влага;
- 2) не поставяйте предмети, пълни с течности, като например вази, върху устройството.

Пазете далеч от досега на деца, за да предотвратите случайно поглъщане.

Не излагайте батериите на прекомерна топлина, например на слънце, огън и други подобни.

Незабавно извадете батериите и спрете използването ако:

- продуктът бъде изтърван или стане обект на удар, след който бива изложена вътрешността;
- от продукта се излъчва странен мирис, горещина или дим.

Не разглобявайте. Ако високоволтовата верига в продукта бъде докосната, може да се получи електрически удар.

# **ВАЖНИ УКАЗАНИЯ ЗА БЕЗОПАСНОСТ**

Винаги когато използвате фотографско оборудване, трябва да спазвате някои основни предпазни мерки, включително посочените по-долу.

Прочетете и разберете всички инструкции преди употреба.

Нужно е непосредствено наблюдение, когато уредът се използва от или в близост до деца.

Не оставяйте уреда без надзор, когато го използвате.

Трябва да се внимава да не се получат изгаряния поради докосване на горещите части.

Не използвайте уреда с повреден кабел или ако уредът е бил изтърван или повреден, докато не бъде прегледан от квалифициран сервизен техник.

Позволете на уреда да се охлади напълно, преди да го приберете. Увийте хлабаво кабела около уреда, когато го съхранявате.

За да намалите риска от пожар или токов удар, не потапяйте този уред във вода или други течности.

За да намалите риска от пожар или токов удар, не разглобявайте този уред, а го занесете на квалифициран сервизен техник, когато е нужно обслужване или поправка. Неправилно повторно сглобяване може да причини токов удар при последващо използване.

Използването на допълнителен аксесоар, който не е препоръчан от производителя, може да доведе до риск от пожар, токов удар или нараняване.

Батериите може да се нагорещят или да експлодират при неправилна употреба.

Използвайте само батериите, посочени в това ръководство с инструкции.

Не поставяйте батериите с обърнат поляритет (+/-).

Не излагайте батериите на огън или високи температури.

Не опитвайте да ги зареждате (освен акумулаторни батерии), разглобявате или да причинявате късо съединение.

Не използвайте заедно батерии с различен тип, марка или дата на производство.

# ЗАПАЗЕТЕ ТЕЗИ ИНСТРУКЦИИ

## ВНИМАНИЕ

Не докосвайте осветителното тяло по време на работа. То може да се нагорещи, когато се задейства светкавицата.

### За потребители в Европа



**Изхвърляне на старо електрическо и електронно оборудване (приложимо за държавите от Европейския съюз и други страни в Европа със системи за разделно събиране на отпадъците)**

Този символ върху продукта или опаковката му показва, че той не трябва да се изхвърля заедно с битовите отпадъци. Вместо това той трябва да бъде предаден в подходящ пункт за рециклиране на електрическо и електронно оборудване. Като осигурите правилното изхвърляне на този продукт, ще помогнете за предотвратяването на евентуалните негативни последици за околната среда и човешкото здраве, които иначе биха могли да възникнат при неподходящо изхвърляне на този продукт. Рециклирането на материалите ще помогне за запазването на природните ресурси. За по-подробна информация относно рециклирането на този продукт се обърнете към местната администрация, към службата за събиране на битови отпадъци или към магазина, от който сте закупили продукта.

## **Съобщение за потребителите в държави, прилагащи директивите на ЕС**

Производител: Sony Corporation, 1-7-1 Konan Minato-ku Tokyo, 108-0075 Япония; за съвместимост с продукти за ЕС: Sony Deutschland GmbH, Hedelfinger Strasse 61, 70327 Stuttgart, Германия

# Съдържание

|                                          |    |
|------------------------------------------|----|
| Какво можете да правите с HVL-F32M ..... | 8  |
| Имена на частите .....                   | 12 |

## Подготовка

|                                                           |    |
|-----------------------------------------------------------|----|
| Поставяне на батериите (не са включени в комплекта) ..... | 14 |
| Прикрепване на светкавицата .....                         | 15 |
| Включване на захранването .....                           | 17 |

## Основни положения

|                                |    |
|--------------------------------|----|
| Използване на светкавица ..... | 19 |
|--------------------------------|----|

## Разширени операции

|                                           |    |
|-------------------------------------------|----|
| Отразена светкавица .....                 | 23 |
| Ръчна светкавица .....                    | 26 |
| Високоскоростна синхронизация (HSS) ..... | 27 |
| Режим на безжична светкавица (WL) .....   | 28 |

## Допълнителна информация

|                           |    |
|---------------------------|----|
| Бележки за употреба ..... | 38 |
| Спецификации .....        | 41 |

## **Преди употреба**

Тази светкавица може да бъде използвана заедно с цифрови фотоапарати Sony със сменяем обектив, цифрови HD видеокамери Sony със сменяем обектив и цифрови фотоапарати Sony, които са оборудвани с конвенционално мултиинтерфейсно гнездо. Някои функции може да не работят в зависимост от модела на камерата или фотоапарата ви.

За подробности относно съвместимите модели фотоапарати за тази светкавица, посетете уебсайта на Sony за вашия регион или се консултирайте със съответния търговец на Sony или с местния упълномощен сервиз на Sony.

Вижте инструкциите за експлоатация на това устройство и тези на камерата (фотоапарата) си.

**Пазете осветителното тяло на светкавицата чисто. Петната, прахта и др. върху осветителното тяло може да причинят дим или изгаряне поради горещината, което се генерира, когато използвате светкавицата. За да почистите осветителното тяло, бършете с мека кърпа и подобни.**

**Въпреки че тази светкавица е проектирана с идеята да е защитена срещу прах и напръскване, тя може да не издържи напълно на такива.**

# Какво можете да правите с HVL-F32M

С тази компактна светкавица можете да се възползвате от много предимства, като контролирате светлината и сенките. Ще се насладите на фотографията повече с тази светкавица.

## ■ Да направите снимка без ефекта „червени очи“

Можете да намалите ефекта „червени очи“, когато използвате светкавицата.

\* Тази настройка може да бъде конфигурирана на фотоапарата (камерата) ви. За подробности направете справка с инструкциите за експлоатация на фотоапарата/камерата.

## ■ Да направите снимка с меко осветление (отразена светкавица)

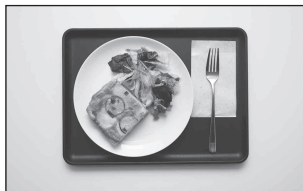
Като насочите светкавицата към таван или стена, можете да осветите обекта с отразена светлина, което ще намали интензивността на сенките и ще създаде по-меко осветление.

### Да снимате, без да образувате сенки (отразена светкавица) (стр. 23)

На места, където осветлението е монтирано отгоре, отразената светкавица може да ви помогне да избегнете сенките на фотографа или фотоапарата (камерата). С отразена светкавица можете да правите прекрасни снимки отгоре.



Без светкавица



Отразена светкавица

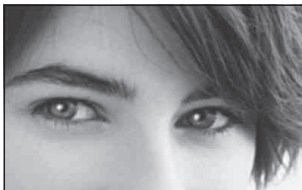


**Да накарате обектът да изглежда по-живен (като използвате рефлекторен лист) (стр. 24)**

Рефлекторният лист създава светлинен акцент в очите на обекта и го прави да изглежда по-живен.



Без рефлекторен лист



С рефлекторен лист

**■ Да правите снимка с ясен обект и замъглен фон дори срещу светлина (високоскоростна синхронизация)**

С помощта на високоскоростната синхронизация можете да снимате с широка бленда дори през деня или срещу светлина. (стр. 27)



Нормална светкавица

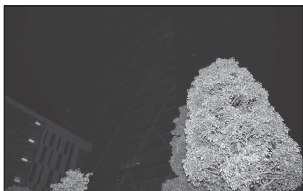


Високоскоростна синхронизация

\* Фотоапаратът ви трябва да е съвместим с високоскоростна синхронизация. За подробности направете справка с инструкциите за експлоатация на фотоапарата/камерата.

## ■ Да снимате обект и ясен фон дори на слабоосветена локация (бавна синхронизация)

С помощта на бавната синхронизация можете да направите снимка с експонация на обекта и фона дори при условия на слаба осветеност.



Нормална светкавица

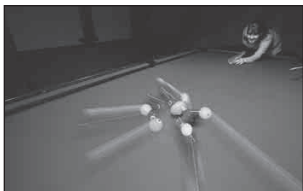


Бавна синхронизация

\* Тази настройка може да бъде променена на фотоапарата (камерата) ви. За подробности направете справка с инструкциите за експлоатация на фотоапарата/камерата.

## ■ Да направите снимка с размазано движение (синхр. на задна завеса)

Когато фотоапаратът ви е настроен на синхронизация на задна завеса, светкавицата светва, точно преди затворът да се задейства. Размазаното движение ви позволява да покажете, че обектът, например автомобил, се движи.



Нормална светкавица



Синхронизация на задна завеса

\* Настройката на функцията може да бъде конфигурирана на фотоапарата (камерата) ви. За подробности направете справка с инструкциите за експлоатация на фотоапарата/камерата.

■ **Да направите снимка с контролирано туширане (безжична светкавица, отделна светкавица)**

Като използвате няколко светкавици (тази, вградената във фотоапарата или друга) и осветление от няколко ъгъла, можете да управлявате интензитета и разположението на сенките. (стр. 28)



Нормална светкавица



Отделна светкавица

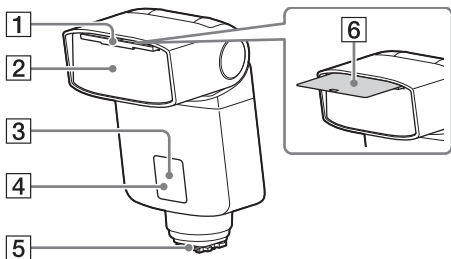
■ **Да снимате обект, който отразява светлината (ръчна светкавица)**

Като регулирате интензивността на светкавицата, можете да снимате обект, който отразява светлината, например стъкло или метал. (стр. 26)

■ **Да снимате много близък обект**

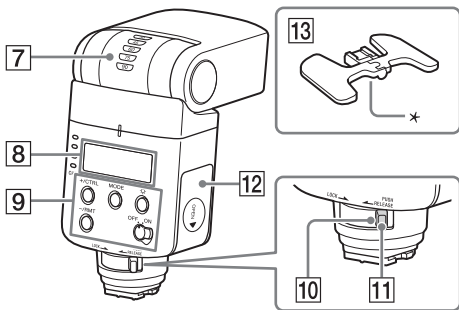
Като завъртите тази светкавица надолу, можете да снимате обект на разстояние между 0,7 м и 1 м от фотоапарата, за да осигурите правилно осветяване. (стр. 24)

# Имена на частите



Числата в скоби са номера на страниците, където можете да намерите описание.

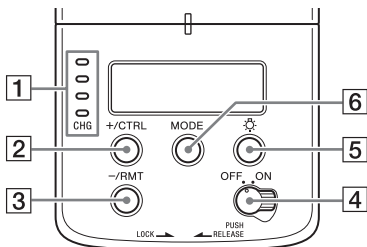
- 1 Вграден широк панел (21)
- 2 Осветително тяло
- 3 Приемник за сигнал за дистанционно управление (32)
- 4 Индикатор за готовност на светкавицата (32)
- 5 Мултиинтерфейсно краче (15)
- 6 Рефлекторен лист (24)



- 7 Индикатор за отражение (горен/долен ъгъл) (23)
- 8 LCD панел (13)
- 9 Панел за управление (13)
- 10 Лостче за заключване (15)
- 11 Бутон за освобождаване (15)
- 12 Капаче на отделението за батерии (14)
- 13 Мини стойка (30)

\* Гнездо за монтиране на статив

## Панел за управление



- 1 Индикатор за хода на зареждане (18)
- 2 Бутон +/CTRL (26, 36)
- 3 Бутон -/RMT (26, 32)
- 4 Превключвател за захранване (17)
- 5 Бутон за LCD осветление  
Включва или изключва светлината на LCD панела.
- 6 Бутон MODE (19, 36)

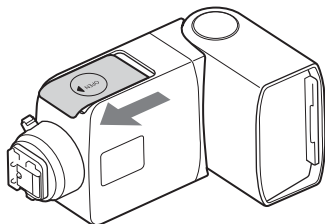
## LCD панел



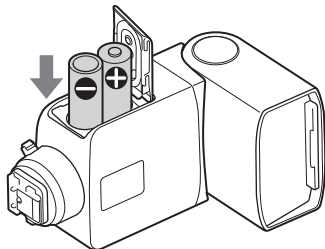
- 1 Индикатор за ръчна светкавица (20, 26)
- 2 Индикатор за TTL светкавица (19, 20)
- 3 Индикатор за ниво на захранване (26)
- 4 Безжичен пулт за управление/  
индикатор за дист. управление (32, 35)
- 5 Индикатор за слаба батерия (18)
- 6 Индикатор за режим без светкавица (19)
- 7 Индикатор за безжична светкавица (28)

# Поставяне на батериите (не са включени в комплекта)

- 1 Отворете капачето на отделениято за батерии, както е показано на диаграмата.



- 2 Поставете батериите в отделениято за батерии, както е показано на капачето му.



HVL-F32M може да се захранва чрез:

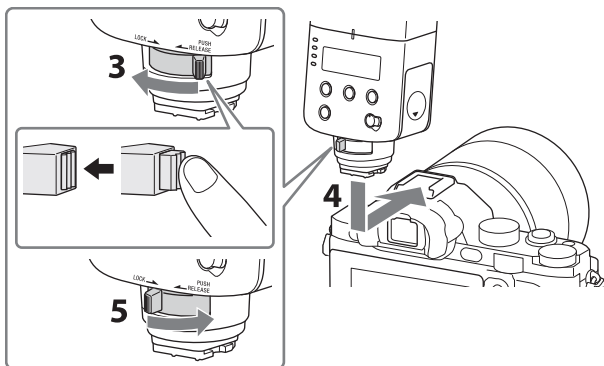
- две алкални батерии LR6 (размер AA);
- две акумулаторни никел-металхидридни (Ni-MH) батерии с размер AA\*.

Винаги зареждайте акумулаторните никел-металхидридни батерии с определеното зарядно устройство.

За да затворите капачето на отделениято за батерии, изпълнете процедурата по отварянето наобратно.

# Прикрепване на светкавицата

- 1 Изключете захранването на светкавицата.**  
Ако вградената светкавица на фотоапарата е отворена, я затворете, преди да прикрепите светкавицата.
- 2 Отстранете защитната капачка от изводите на мултиинтерфейсното краче на светкавицата и капачката за краче на фотоапарата.**
- 3 Завъртете лостчето за заключване към [RELEASE], докато натискате бутона за освобождаване.**



- 4 Поставете плътно мултиинтерфейсното краче в мултиинтерфейсното гнездо на фотоапарата в посоката на стрелката.**

---

## **5 Завъртете стабилно лостчето за заключване към [LOCK], за да подситеgurите светкавицата.**

---

- Когато прикрепвате това устройство към фотоапарат, който има гнездо за аксесоари с автоматично заключване, използвайте адаптор за гнездо (ADP-AMA) (не е включен в комплекта).

## **Отстраняване на светкавицата от фотоапарата**

**Завъртете лостчето за заключване към [RELEASE], докато натискате бутона за освобождаване, след това плъзнете светкавицата напред.**

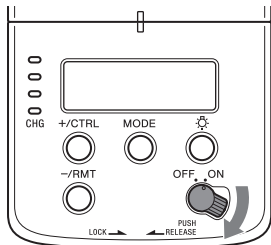
- Когато не използвате светкавицата, поставете обратно защитната капачка върху изводите на мултиинтерфейсното краче.



# Включване на захранването

## Поставете превключвателя POWER на ON.

Когато захранването на светкавицата е включено, LCD панелът свети.



## Режим на енергоспестяване

Светкавицата ще се изключи, ако не я използвате в продължение на 3 минути, когато се използва самостоятелно или е свързана към фотоапарат, който е в режим на енергоспестяване.

- По време на снимане с безжична светкавица (стр. 28) светкавицата превключва на режим на енергоспестяване след 60 минути.
- Светкавицата автоматично превключва на режим на енергоспестяване, когато превключвателят за захранване на фотоапарата\* е поставен на OFF.

\* Освен за DSLR-A100

## Проверка на батериите

Индикаторът за слаба батерия се показва на LCD панела, когато батериите са изтощени.



☐ мига

Препоръчва се смяна на батериите. Все още можете да използвате светкавицата дори в тази ситуация.



Само ☐ мига

Светкавицата не може да се използва. Поставете нови батерии.

## Индикатор за хода на зареждане

Цветът на индикатора за хода на зареждане показва състоянието на зареждане за операцията на светкавицата.

- Зелен: напълно заредена
- Жълт: заредена на около 75%
- Оранжев: заредена на около 50%
- Червен: заредена на около 25%

Снимката ще бъде недостатъчно експонирана поради липсата на светлина, ако бъде направена, преди зареждането да завърши.

## Забележка относно непрекъснатото използване на светкавицата

Ако използвате светкавицата непрекъснато за кратък период, вградената защитна верига може да ограничи задействането на светкавицата и да увеличи интервала между всяко задействане.

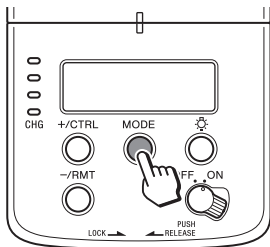
Ако вътрешната температура се покачи прекалено, индикаторът за ход на зареждането ще мига в червено и няма да можете да използвате светкавицата за известно време. В такъв случай изключете светкавицата за около 10 минути, за да ѝ позволите да се охлади.


- Внимавайте при изваждането на батериите, защото може да са нагорещени след продължително използване на светкавицата.

# Използване на светкавица

## Относно режима на светкавицата

Режимът на светкавицата се променя, като натиснете бутона MODE.



- Режим на светкавица TTL  
Светкавицата измерва светлината от обекта, която се отразява през обектива, след което регулира автоматично интензивността си.  
\* TTL = през обектива (Through The Lens)
- Режим на ръчна светкавица (стр. 26)  
Можете да регулирате интензивността на светкавицата, за да приложите фиксирана интензивност.
- Режим на безжична светкавица  
Задайте на този режим за снимане с безжична светкавица.
-  Режим без светкавица  
Светкавицата не се задейства.

## Използване на светкавица

- 1 Натиснете бутона **MODE**, за да изберете режим на светкавицата.

Като пример ще изберем режим TTL.



- 2 Натиснете бутона на затвора, за да направите снимка.

Когато светне зеленият индикатор за хода на зареждане, светкавицата е готова за действие. След снимането индикаторът за хода на зареждане мига в зелено, когато е постигната правилна експонация.

- Режимите за автоматична или запълваща светкавица могат да бъдат зададени на фотоапарата ви.

- Когато използвате светкавицата заедно с таймер за самозаснемане, натиснете бутона на затвора, след като светне зеленият индикатор за ход на зареждането.

## Автоматична настройка на баланса на бялото с информация за температурата на цветовете

Балансът на бялото се регулира автоматично от фотоапарата ви (освен при DSLR-A100) според информацията за температурата на цветовете, когато се задейства светкавицата.

- Автоматичната настройка на баланса на бялото работи, когато прикрепите светкавицата към фотоапарата си и използвате за нея режим TTL.
- Тази функция не работи по време на снимане с ръчна светкавица (стр. 26).  
Регулирайте ръчно баланса на бялото на фотоапарата си.

### Режим на светкавица TTL\*

Режимът на ръчна светкавица предоставя фиксирана интензивност на светкавицата независимо от яркостта на обекта и настройката на фотоапарата. Режимът на светкавица TTL измерва светлината от обекта, която се отразява през обектива. TTL измерването има и функция за измерване P-TTL, която добавя предварителна светкавица към TTL измерването, функция за измерване ADI, която добавя данни за разстоянието към P-TTL измерването.

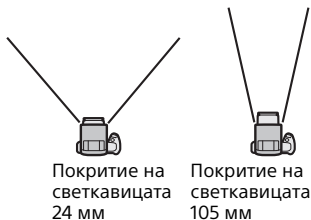
Тази светкавица определя измерванията P-TTL и ADI като режим TTL и на LCD панела се показва **TTL**.

\*TTL = през обектива (Through The Lens)

- ADI измерването е възможно в комбинация с обектив с вграден кодер за разстояние. Преди да използвате функцията за ADI измерване, проверете дали обективът ви има вграден кодер за разстояние, като прегледате спецификациите в инструкциите за експлоатация, предоставени с него.

## Автоматично управление на покритието на светкавицата (автоматично мащабиране)

Тази светкавица предоставя оптимално покритие от 24 мм до 105 мм в зависимост от размера на сензора за изображения (формат APS-C/формат на 35-милиметров фотоапарат) на фотоапарата и фокусното разстояние на обектива.

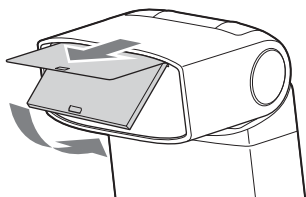


- Когато се използва обектив с фокусно разстояние, по-малко от 24 мм, с автоматично мащабиране, на LCD панела мигат [TTL] и [MANUAL]. В такъв случай се препоръчва използването на вградения широк панел, за да се предотврати потъмняването на периферията на изображението.

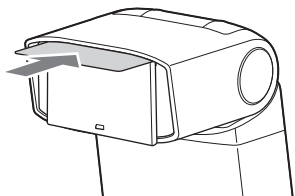
## Вграден широк панел (15 мм ъгъл на мащабиране)

Изваждането на вградения широк панел разширява покритието на светкавицата, за да се включат фокусни разстояния от 15 мм до по-малко от 24 мм.

### 1 Извадете внимателно широкия панел.



## 2 Натиснете обратно само рефлекторния лист.



Когато връщате широкия панел на мястото му, го натиснете стабилно, докъдето може да стигне.

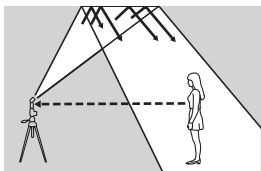
- Не изваждайте и не извивайте широкия панел насила. Това може да го повреди.
- Натиснете обратно широкия панел и рефлекторния лист към вътрешността на корпуса на светкавицата, когато я съхранявате в предоставената чанта.

### Покритие на светкавицата и фокусно разстояние

Колкото по-голямо е числото на фокусното разстояние на обектива, толкова по-далечен обект можете да заснемете, така че да заеме цял екран. Но зоната на покритие се смалва. Обратно на това при по-малко число за фокусно разстояние обектите могат да бъдат снимани с по-широко покритие. Покритието на светкавицата е зоната, която може да бъде равно покрита от светкавицата със зададена или по-голяма интензивност, представена като ъгъл. Покритието на светкавицата, при което можете да снимате, се определя от фокусното разстояние. Когато имате покритие на светкавицата, определено в съответствие с фокусното разстояние, то може да бъде изразено като число за фокусно разстояние.

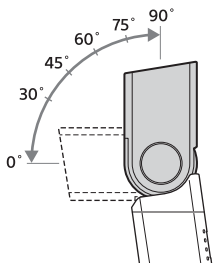
# Отразена светкавица

Като насочите светкавицата към таван, можете да осветите обекта с отразена светлина, което ще намали интензивността на сенките и ще създаде по-меко осветление на екрана.

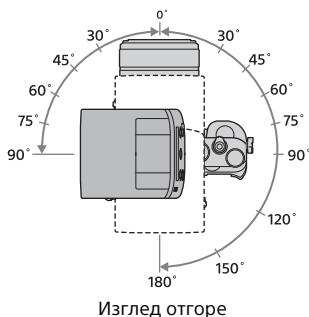


Високоскоростната синхронизация ще бъде изключена, когато използвате отразена светкавица.

- 1 Завъртете светкавицата нагоре или наляво и надясно.**



| Фокусно разстояние на обектива | Ъгъл на отразяване |
|--------------------------------|--------------------|
| Минимум 70 мм                  | 30°, 45°           |
| 28 мм – 70 мм                  | 60°                |
| Максимум 28 мм                 | 75°, 90°           |



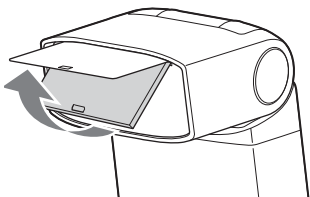
- 2 Натиснете бутона MODE, за да се покаже [TTL] на LCD панела.**
- 3 Натиснете бутона на затвора, за да направите снимка.**

## Използване на рефлекторния лист

Рефлекторният лист създава светлинен акцент в очите на обекта и го прави да изглежда по-живен.

### 1 Извадете внимателно широкия панел.

Рефлекторният лист също се изважда. Натиснете обратно само широкия панел.



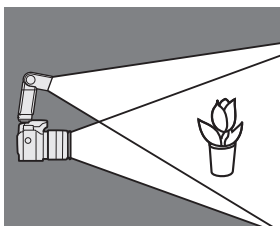
### 2 Завъртете светкавицата 90° нагоре.

### 3 Натиснете бутона MODE, за да се покаже [TTL] на LCD панела.

### 4 Натиснете бутона на затвора, за да направите снимка.

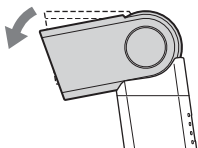
## Фотография в близък план

Наклонете светкавицата леко надолу, когато снимате обекти на разстояние между 0,7 м и 1 м от фотоапарата, за да осигурите подходящо осветяване.





- 
- 1** Завъртете светкавицата  $8^{\circ}$  надолу.



- 
- 2** Натиснете бутона **MODE**, за да се покаже **[TTL]** на LCD панела.

- Когато снимате на разстояние, по-близо от 0,7 м, използвайте отделна светкавица, светкавица Macro Twin или кръгло осветително тяло.
- Дългите обективи може да попречат на светлината на светкавицата.

# Ръчна светкавица

Ръчната светкавица предоставя фиксирана интензивност на светкавицата независимо от яркостта на обекта и настройката на фотоапарата.

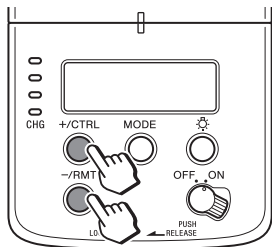
**1** Настройте фотоапарата си на режим М (Ръчно).

**2** Натиснете бутона **MODE**, за да се покаже [MANUAL] на LCD екрана.



**3** Натиснете бутона **+ / CTRL** или **- / RMT**, за да изберете **ниво на мощност**.

- Нивото на мощност може да бъде зададено от 1/1 (макс.) до 128 (мин.).
- Диапазонът на ниво на мощност (напр. 1/1 → 1/2) отговаря на обхвата на блендата (напр. F4 → 5,6).



**4** Натиснете бутона на затвора, за да направите снимка.

# Високоскоростна синхронизация (HSS)

Високоскоростната синхронизация позволява снимане със светкавица с широка бленда, което оставя фона извън фокус и акцентира предния обект.



Високоскоростна синхронизация



Нормална светкавица

- При високоскоростна синхронизация светкавицата се задейства непрекъснато през къси интервали, като при снимане с непрекъснато осветление, което позволява снимане със светкавица с висока скорост на затвора.
- Високоскоростната синхронизация позволява снимане със светкавица с широка бленда дори при снимане през деня или срещу слънцето.

## Скорост на синхронизация на светкавицата

Снимането със светкавица като цяло се свързва с максимална скорост на затвора, наречена скорост на синхронизация на светкавицата. Това ограничение не се отнася за фотоапарати, проектирани за снимане с високоскоростна синхронизация (HSS), защото те позволяват снимане със светкавица при максимална скорост на затвора на фотоапарата.

# Режим на безжична светкавица (WL)

В режима на безжична светкавица можете да отделите светкавицата от фотоапарата и да я използвате.

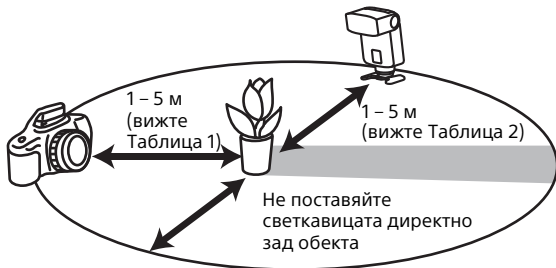
**[А] Използване на светкавица HVL-F32M, която е отделена от фотоапарата (отделна светкавица) (стр. 32)**

**[В] Използване на светкавица HVL-F32M, която е прикрепена към фотоапарата като контролер (стр. 35)**

## Обхват на безжична светкавица

Безжичната светкавица изисква 2 светкавици (включва вградената светкавица на фотоапарата). Когато прикрепената или вградената светкавица се задейства, тя стартира действието на отделна светкавица. Следвайте точките по-долу, когато позиционирате фотоапарата, светкавицата и обекта.

- Поставете отделна светкавицата в рамките на кръга от диаграмата по-долу.



Поставете фотоапарата и светкавицата в рамките на радиус от 1 до 5 м от обекта.

- При режим на безжична светкавица, не можете да използвате измервач за светкавица или измервач за цветове, защото се включва предварителната светкавица.

- В режим на безжична светкавица, покритието на светкавицата автоматично се задава на 24 мм.
- Като контролер можете да използвате вградената светкавица на фотоапарат с А-байонет или HVL-F20M, HVL-F32M, HVL-F43M или HVL-F60M.
- Като отделна светкавица можете да използвате HVL-F32M, HVL-F43M, HVL-F60M и др.
- Можете да използвате няколко светкавици, които не са на фотоапарата, едновременно.
- Ако използват аксесоар (продава се отделно) за светкавицата, можете да използвате предназначения кабел, за да поставите светкавицата и фотоапарата отделно.
- Тази светкавица не е съвместима с няколко безжични светкавици с управление на съотношението на светлината.
- Каналът за безжична връзка на това устройство е фиксиран на Канал 1.

## Разстояние за снимане с безжична светкавица

Таблица 1 Разстояние фотоапарат–обект

| Скорост на затвора<br>Бленда | Всички скорости на затвора |
|------------------------------|----------------------------|
| 2,8                          | 1,4 - 5                    |
| 4                            | 1 - 5                      |
| 5,6                          | 1 - 5                      |

Мерни единици: м

Таблица 2 Разстояние HVL-F32M-обект

| Скорост на затвора<br>Бленда | Скорост на синхронизация или по-бавна | 1/250 сек | 1/500 сек | 1/1000 сек | 1/2000 сек |
|------------------------------|---------------------------------------|-----------|-----------|------------|------------|
| 2,8                          | 1 - 5                                 | 1 - 2,7   | 1 - 1,9   | 1 - 1,4    | -          |
| 4                            | 1 - 4,9                               | 1 - 1,9   | 1 - 1,4   | -          | -          |
| 5,6                          | 1 - 3,5                               | 1 - 1,4   | -         | -          | -          |

Мерни единици: м

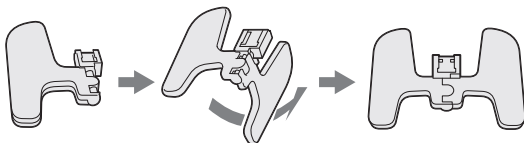
- Разстоянията в таблицата по-горе предполагат използването на ISO 100. Ако се използва ISO 400, разстоянията трябва да бъдат умножени по 2 (предполагаемо ограничение от 5 м).

## Прикрепване на предоставената мини стойка

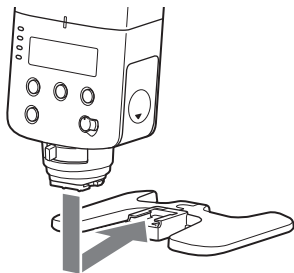
Използвайте предоставената мини стойка, когато светкавицата е отделена от фотоапарата.

### 1 Отворете предоставената мини стойка.

Мини стойката е поставена в чантата за носене по времето на закупуване.



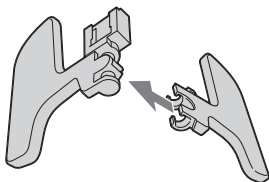
- 2** Отстранете защитната капачка от изводите на мултиинтерфейсното краче на светкавицата.
- 3** Завъртете лостчето за заключване към [RELEASE], докато натискате бутона за освобождаване.
- 4** Поставете добре и докрай мултиинтерфейсното краче в мини стойката в посоката на стрелката.



- 5** Завъртете лостчето за заключване към [LOCK], за да подsigурите светкавицата към мини стойката.

- Вижте 15 за работата с бутона за освобождаване и лостчето за заключване.
- Можете да прикрепите светкавицата към статив, като използвате гнездото за поставяне на статив под мини стойката. Използвайте статив, оборудван с винт, не по-дълъг от 5,5, мм. Тъй като стативите с винт над 5,5 мм не могат да задържат здраво мини стойката, тя може да се повреди.

- Когато мини стойката е разделена, поставете частта с вала в другата част.



## [A] Използване на светкавица HVL-F32M, която е отделена от фотоапарата (отделна светкавица)

Използвайте вградената светкавица на фотоапарата или друга прикрепена такава като контролер за задействане на HVL-F32M.





---

**1 Прикрепете тази светкавица към фотоапарата и включете захранването им.**

---

**2 Настройте фотоапарата на режим на безжична светкавица, след което потвърдете, че на LCD панела на светкавицата се показва [WL].**

За подробности относно метода за настройка на фотоапарата вижте инструкциите му за експлоатация.

---

**3 Отстранете тази светкавица от фотоапарата, след което прикрепете мини стойката към нея. (стр. 30)**

---

**4 Уверете се, че вградената светкавица е напълно заредена, или прикрепете друга светкавица към фотоапарата.**

- Проверете дали [RMT] се показва на LCD панела на това устройство. Ако се показва [CTRL], натиснете бутона -/RMT, за да се покаже [RMT].
- Проверете дали светкавицата, прикачена към фотоапарата, е зададена като контролер. За подробности прегледайте инструкциите за експлоатация на светкавицата.

---

**5 Позиционирайте фотоапарата и светкавицата. (стр. 28)**

---

## **6 Проверете дали вградената светкавица или светкавицата, прикрепена към фотоапарата, и тази светкавица са напълно заредени.**

Когато индикаторът за ход на зареждането светне в зелено, тази светкавица е готова за действие. Освен това индикаторът за готовност, който се намира на предната страна на светкавицата, мига в режим на безжична светкавица.

---

## **7 Натиснете бутона на затвора, за да направите снимка.**

- За тестова светкавица вижте инструкциите за експлоатация на фотоапарата си.
- Ако тази светкавица не се задейства, променете позицията на фотоапарата, светкавицата или обекта или насочете приемника за сигнал за безжично управление към фотоапарата.

- 
- Като контролер можете да използвате вградената светкавица на фотоапарат с А-байонет или HVL-F20M, HVL-F32M, HVL-F43M или HVL-F60M.

## [B] Използване на светкавица HVL-F32M, която е прикрепена към фотоапарата като контролер

Можете да прикрепите тази светкавица към фотоапарата, за да я използвате като контролер. Като задействате светкавицата чрез това устройство, всяка друга, която е отделена от фотоапарата (отделна светкавица), ще се задейства.



**1** Прикрепете тази светкавица към фотоапарата, след това включете фотоапарата, светкавицата и отделната светкавица.

**2** Настройте фотоапарата, светкавицата и отделната светкавица.

**Настройки на фотоапарата:**

**1** Настройте фотоапарата на безжична светкавица.

За подробности прегледайте инструкциите за експлоатация, предоставени с фотоапарата ви.

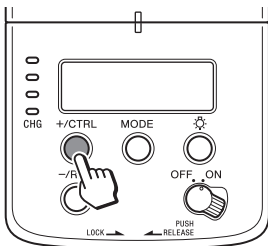
## Настройки на тази светкавица:

Настройте светкавицата като контролер.

- 1 Натиснете неколkokратно бутона **MODE**, за да се покаже **[WL]** на LCD панела.



- 2 Натиснете бутона **+ / CTRL**, за да се покаже **[CTRL]** на LCD панела.



## Настройки на отделната светкавица:

- 1 Настройте отделната светкавица на **дистанционен безжичен режим**.

За подробности прегледайте инструкциите за експлоатация, предоставени с отделната светкавица. Когато използвате HVL-F32M като отделна светкавица, вижте стр. 32.

- 
- 3 **Позиционирайте фотоапарата и отделната светкавица.**

---

## **4 Натиснете бутона на затвора, за да направите снимка.**

- За тестова светкавица вижте инструкциите за експлоатация на фотоапарата си.
  - Ако тази светкавица не се задейства, променете позицията на фотоапарата, светкавицата или обекта или насочете приемника за сигнал за безжично управление към фотоапарата.
-

# Бележки за употреба

## Не поставяйте тази светкавица на местата по-долу

Независимо дали светкавицата се използва, или съхранява, не я поставяйте на което и да е от посочените по-долу места. Това може да доведе до неизправност.

- Поставянето на тази светкавица на места, които са обект на пряка слънчева светлина, например на автомобилно табло или в близост до нагревател, може да доведе до нейното деформиране или до неизправност.
- Места с прекомерна вибрация.
- Места със силен електромагнетизъм.
- Места с голямо количество пясък  
На места, например плаж или други пясъчливи зони, или на места, където се случват прашни бури, пазете устройството от пясък и прах. Това може да доведе до неизправност.

## По време на снимане

- Тази светкавица генерира силна светлина, по тази причина не трябва да се използва директно срещу очите.
- Не използвайте светкавицата 20 пъти подред или в бърза последователност, за да предотвратите нагорещаването и деградацията на фотоапарата и светкавицата. (когато нивото на мощност е 1/32 – 40 пъти подред.)  
Спрете да използвате светкавицата и я оставете да се охлади за 10 или повече минути, ако е била задействана до ограничението за брой пъти в бърза последователност.
- Не поставяйте фотоапарата с прикрепена към него светкавица в чанта и др. Това може да доведе до неизправност и на двете устройства.
- Не носете тази светкавица с прикрепен към нея фотоапарат. Това може да доведе до неизправност.
- Не използвайте светкавицата близо до хора, когато завъртате осветителното тяло

- по време на снимане с отразена светлина. Светлината на светкавицата може да увреди очите, а горещото осветително тяло може да причини изгаряния.
- Когато въртите осветителното тяло, внимавайте да не прищипете пръстите си във въртящата част. Може да се нараните.
  - Конструкцията на този фотоапарат е прахоустойчива и влагоустойчива, но не го защитава от вода и пръски.
  - Когато затваряте капачето на отделението за батерии, го натиснете плътно, докато го плъзгате. Внимавайте да не се нараните, като прищипете пръстите си с капачето на отделението за батериите.
- ## Батерии
- Нивото на заряд на батериите, показано на LCD панела, може да е по-ниско от действителния им капацитет в зависимост от условията на температура и съхранение. Показаното ниво на батериите може да бъде възстановено до правилната стойност, след като използвате светкавицата няколко пъти.
  - Никел-металхидридните батерии могат внезапно да загубят заряда си. Ако индикаторът за слаба батерия започне да мига или светкавицата повече не може да се използва по време на правене на снимки, заменете или заредете батериите.
  - Не използвайте литиево-йонни батерии, защото непрекъснатото използване на светкавицата може да ги нагорещи и тя да спре да се задейства.
  - Честотата на използване на светкавицата и броят задействия, предоставени от нови батерии, може да се различават от стойностите в таблицата в зависимост от изминалото време от производството на батериите.
  - Отстранявайте батериите само след като сте изключили захранването и сте изчакали няколко минути, когато ще ги зареждате. Батериите може да са горещи в зависимост от типа им. Отстранявайте ги внимателно.

- Отстранете и съхранете батериите, когато не възнамерявате да използвате фотоапарата за дълго време.

## Температура

- Светкавицата може да бъде използвана в температурен диапазон от 0°C до 40°C.
- Не излагайте светкавицата на екстремно високи температури (напр. на директна слънчева светлина в автомобил) или висока влажност.
- За да предотвратите формирането на кондензация в светкавицата, поставете я в запечатана найлонова торба, когато я внасяте от студена в топла среда. Позволете ѝ да достигне температурата на помещението, преди да я извадите от торбата.
- Капацитетът на батериите намалява при по-ниски температури. Дръжте фотоапарата и резервни батерии на топло в джоб, когато снимате в студено време. В студено време индикаторът за слаба батерия може да мига дори ако

в батериите все още има заряд. Батериите ще възстановят част от капацитета си, когато бъдат затоплени до нормална оперативна температура.

## Поддръжка

- Отстранете това устройство от фотоапарата. Почистете светкавицата със суха мека кърпа. Ако светкавицата е била в контакт с пясък, избърсването ще повреди повърхността и по тази причина трябва да я почистите внимателно с продухващо устройство. В случай на упорити петна използвайте кърпа, леко навлажнена с нормална или хладка вода, след което избършете устройството със суха мека кърпа. Никога не използвайте силни разтворители, например разреждател или бензен, защото ще повредят покритието.
- Ако по обектива или осветителното тяло има отпечатьци от пръсти или замърсявания, препоръчваме ви внимателно да отстраните всички замърсявания и след това да избършете с мека кърпа.



# Спецификации

## Водещо число

Нормална светкавица (ISO100)

### Ръчна светкавица/35-милиметров формат

| Ниво на мощност | Настройка за покритие на светкавицата (мм) |      |     |      |      |
|-----------------|--------------------------------------------|------|-----|------|------|
|                 | 15*                                        | 24   | 50  | 70   | 105  |
| 1/1             | 9,1                                        | 19,5 | 24  | 27,5 | 31,5 |
| 1/2             | 6,4                                        | 13,8 | 17  | 19,5 | 22,3 |
| 1/4             | 4,6                                        | 9,8  | 12  | 13,8 | 15,8 |
| 1/8             | 3,2                                        | 6,9  | 8,5 | 9,7  | 11,1 |
| 1/16            | 2,3                                        | 4,9  | 6   | 6,9  | 7,9  |
| 1/32            | 1,6                                        | 3,5  | 4,2 | 4,9  | 5,6  |
| 1/64            | 1,1                                        | 2,4  | 3   | 3,4  | 3,9  |
| 1/128           | 0,6                                        | 1,7  | 2,1 | 2,4  | 2,8  |

\*Когато е поставен широкият панел.

### Формат APS-C

| Ниво на мощност | Настройка за покритие на светкавицата (мм) |      |      |      |      |
|-----------------|--------------------------------------------|------|------|------|------|
|                 | 15*                                        | 24   | 50   | 70   | 105  |
| 1/1             | 9,1                                        | 19,5 | 27,5 | 27,5 | 31,5 |
| 1/2             | 6,4                                        | 13,8 | 19,5 | 19,5 | 22,3 |
| 1/4             | 4,6                                        | 9,8  | 13,8 | 13,8 | 15,8 |
| 1/8             | 3,2                                        | 6,9  | 9,7  | 9,7  | 11,1 |
| 1/16            | 2,3                                        | 4,9  | 6,9  | 6,9  | 7,9  |
| 1/32            | 1,6                                        | 3,5  | 4,9  | 4,9  | 5,6  |
| 1/64            | 1,1                                        | 2,4  | 3,4  | 3,4  | 3,9  |
| 1/128           | 0,6                                        | 1,7  | 2,4  | 2,4  | 2,8  |

\*Когато е поставен широкият панел.

## Плоска светкавица HSS (ISO100)

### Ръчна светкавица/35-милиметров формат

| Скорост на затвора | Настройка за покритие на светкавицата (мм) |     |     |     |      |
|--------------------|--------------------------------------------|-----|-----|-----|------|
|                    | 15                                         | 24  | 50  | 70  | 105  |
| 1/250              | 3,8                                        | 7,7 | 9,1 | 9,9 | 11,8 |
| 1/500              | 2,7                                        | 5,4 | 6,4 | 7   | 8,4  |
| 1/1000             | 1,9                                        | 3,8 | 4,6 | 5   | 5,9  |
| 1/2000             | 1,4                                        | 2,7 | 3,2 | 3,5 | 4,2  |
| 1/4000             | 1                                          | 1,9 | 2,3 | 2,5 | 3    |
| 1/8000             | 0,7                                        | 1,4 | 1,6 | 1,8 | 2,1  |
| 1/12000            | 0,6                                        | 1,1 | 1,3 | 1,4 | 1,7  |

### Формат APS-C

| Скорост на затвора | Настройка за покритие на светкавицата (мм) |     |     |     |      |
|--------------------|--------------------------------------------|-----|-----|-----|------|
|                    | 15                                         | 24  | 50  | 70  | 105  |
| 1/250              | 3,8                                        | 7,7 | 9,1 | 9,1 | 11,8 |
| 1/500              | 2,7                                        | 5,4 | 6,4 | 6,4 | 8,4  |
| 1/1000             | 1,9                                        | 3,8 | 4,6 | 4,6 | 5,9  |
| 1/2000             | 1,4                                        | 2,7 | 3,2 | 3,2 | 4,2  |
| 1/4000             | 1                                          | 1,9 | 2,3 | 2,3 | 3    |
| 1/8000             | 0,7                                        | 1,4 | 1,6 | 1,6 | 2,1  |
| 1/12000            | 0,6                                        | 1,1 | 1,3 | 1,3 | 1,7  |

## Честота/повторение

|                   | Алкални               | Никел-хидридни<br>(2100 mAh) |
|-------------------|-----------------------|------------------------------|
| Честота (сек)     | Прибл. 0,1 – 5        | Прибл. 0,1 – 4               |
| Повторение (пъти) | Прибл. 120 или повече | Прибл. 150 или повече        |

- Повторението е приблизителният брой възможни пъти, преди нови батерии да се изтощят напълно.

|                                         |                                                                                                                                                  |
|-----------------------------------------|--------------------------------------------------------------------------------------------------------------------------------------------------|
| Непрекъснато използване на светкавицата | 40 задействия при 5 задействия за секунда (нормална светкавица, ниво на осветление 1/32, 105 мм, никел-металхидридни батерии)                    |
| Размери (прибл.)                        | 66 мм × 119 мм × 82 мм (ш/в/д)                                                                                                                   |
| Тегло (прибл.)                          | 235 г (без батериите)                                                                                                                            |
| Изисквания за захранването              | постоянен ток 3 V                                                                                                                                |
| Препоръчани батерии                     | две алкални батерии LR6 (размер AA);<br>две акумулаторни никел-металхидридни батерии с размер AA.                                                |
| Елементи в комплекта                    | светкавица (1), защитна капачка за конекторите (1), мини стойка (в чантата за носене) (1), чанта за носене (1), комплект отпечатана документация |

Функциите в тези инструкции за експлоатация са определени от тестовите условия в нашата фирма.

Дизайнът и спецификациите подлежат на промяна без предупреждение.

## Търговски марки

„Мултиинтерфейсно гнездо“ е търговска марка на Sony Corporation.

<http://www.sony.net/>

© 2015 Sony Corporation



\* 4 5 4 3 9 5 9 1 1 \* (1)