

## 1.1 Changement de langue: pas à pas

Vous obtenez ci-après une instruction pas à pas pour la sélection de la langue:

### Pas 1



Enclenchez l'ordinateur

### Pas 2



Windows prépare maintenant le réglage. Ce processus peut durer quelques minutes

### Pas 3



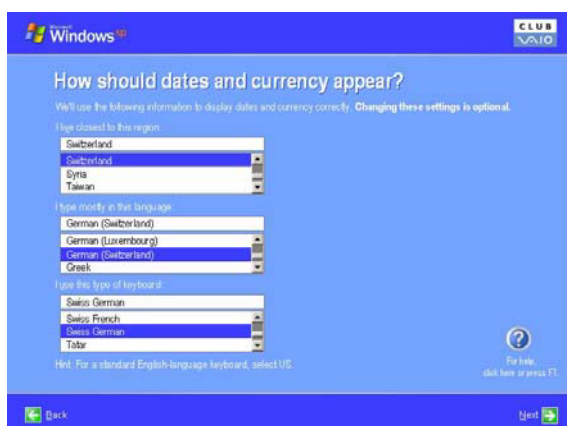
Dans le menu d'écran '**Welcome to Microsoft Windows**' pressez sur **Next**

### Pas 4



Vous arrivez à l'écran d'information '**Register with Club VAIO**'. Pressez de nouveau sur **Next**

### Pas 5



Dans l'écran '**How should dates and currency appear?**' sélectionnez au point '**I live closest to this region**': **Switzerland**. Au point: '**I type mostly in this language**': **French (Switzerland)**. Sous '**I use this type of Keyboard**': **Swiss French**. Pressez ensuite sur **Next**

## Pas 6



Dans l'écran de sélection '**The End User License Agreement**' vous devez vous déclarer d'accord avec les conditions de licence de Microsoft afin de pouvoir continuer. Sélectionnez **Yes, I accept it** et pressez ensuite sur **Next**

## Pas 7



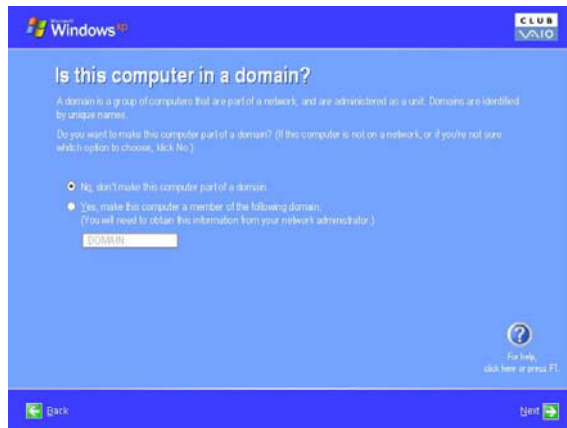
L'écran '**What's your computer's name?**' vous demande d'entrer un **nom d'ordinateur**. Entrez par ex. votre nom d'entreprise ou de famille. Vous pouvez aussi entrer en option une description d'ordinateur. Continuez avec **Next**

## Pas 8



Vous êtes invité à cet endroit d'entrer un **mot de passe d'administrateur** en option. Pour continuer, pressez sur **Next**

### Pas 9



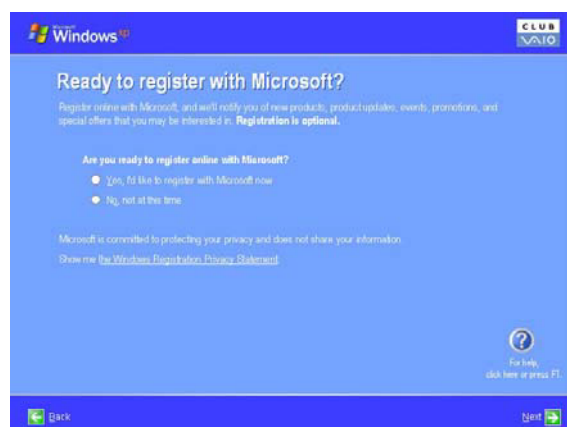
Si votre ordinateur, au point '**Is this computer in a domain?**' est exploité dans un domaine (réseau), entrez celui-ci. Poursuivez avec **Next**

### Pas 10



Sautez l'affichage '**An Internet connection could not be chosen**' en pressant sur **Next**

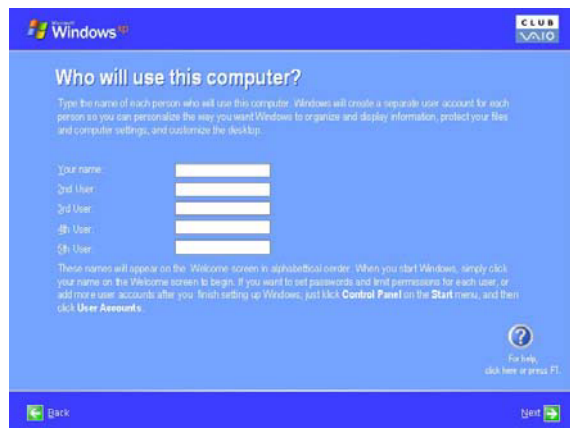
### Pas 11



A la demande d'enregistrement de

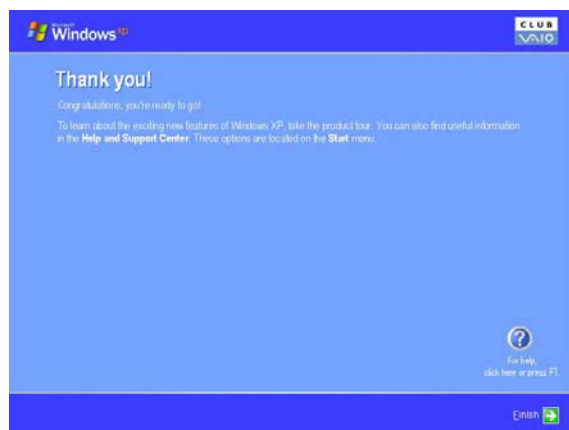
**No, not at this time.** Vous pouvez le faire plus tard en tout temps. Continuez avec **Next**

## Pas 12



Sous '**Who will use this computer?**' vous pouvez entrer au maximum 5 noms d'utilisateurs. Entrez les **noms d'utilisateurs** et pressez sur **Next**

## Pas 13



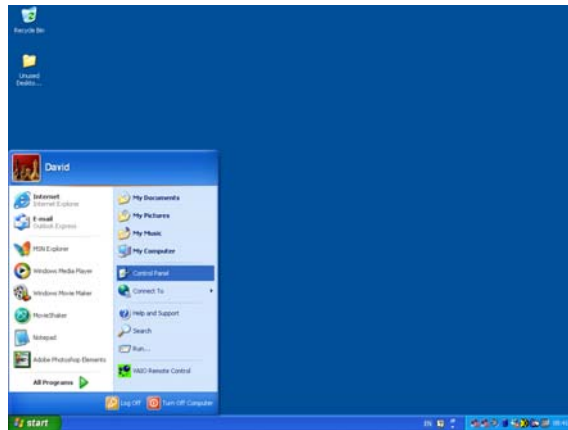
Avec le message '**Thank you!**' l'ordinateur confirme le succès de l'entrée de toutes les données. Pour redémarrer, pressez sur **Finish**. L'ordinateur sera maintenant redémarré.

## Pas 14



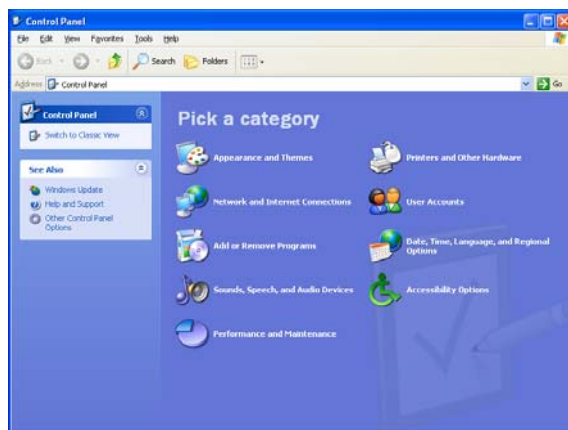
Après le redémarrage, veuillez

## Pas 15



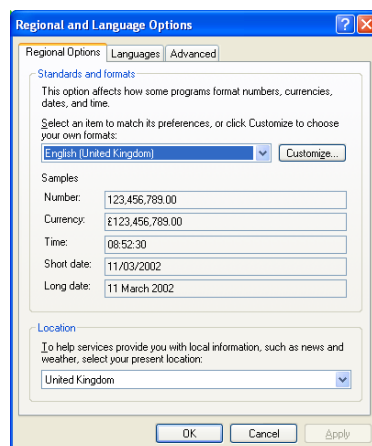
- Par le bouton **Start**, vous arrivez dans le Control Panel

## Pas 16



- Cliquez sur **Date, Time, Language and Regional Options**

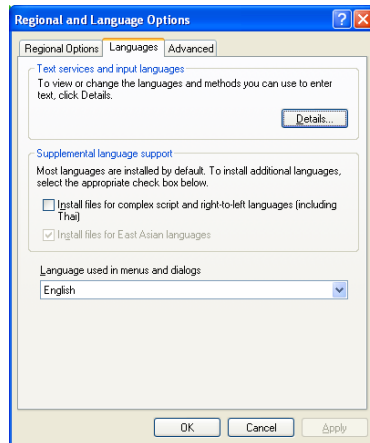
## Pas 17



- Sélectionnez: **Regional and Language Options**

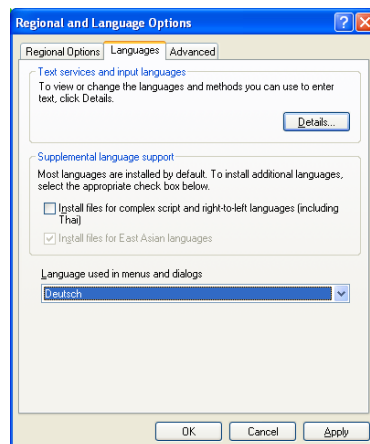


## Pas 18



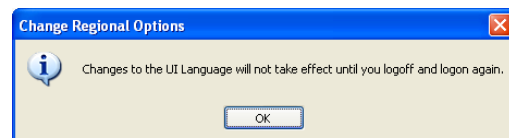
- Cliquez sur le deuxième champ **Langues**

## Pas 19



- Dans le point de menu '**Language used in menus and dialogs**' veuillez sélectionner **Français**. Continuez avec **ok**

## Pas 20



- Pressez sur **ok**. Veuillez redémarrer l'ordinateur.

Le processus d'installation est maintenant terminé avec succès. L'instruction décrite ci-dessus est applicable sur les modèles **PCG-C1MGP/MHP**, **PCG-VX71P**, **PCG-SRX41/51P**, la série **PCG-GR300/400** et la série **PCG-GRX300/400** avec **Windows® XP Professional**.

