

1.1 Sprachumstellung: Step-by-Step

Nachfolgend erhalten Sie eine Schritt für Schritt Anleitung zum Sprachen Set-up:

Schritt 1



Schalten Sie den Computer ein

Schritt 2



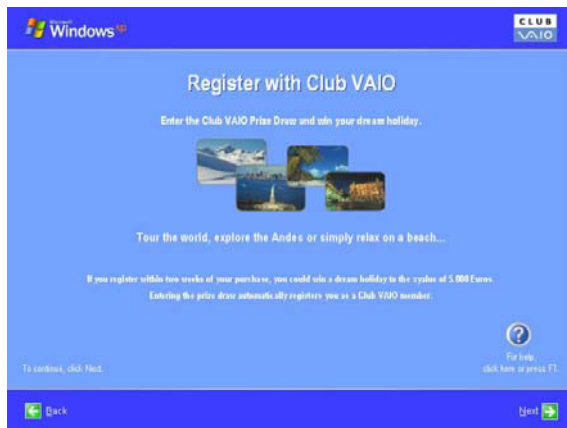
Windows bereitet nun das Set-up vor. Dieser Vorgang kann einige Minuten dauern

Schritt 3



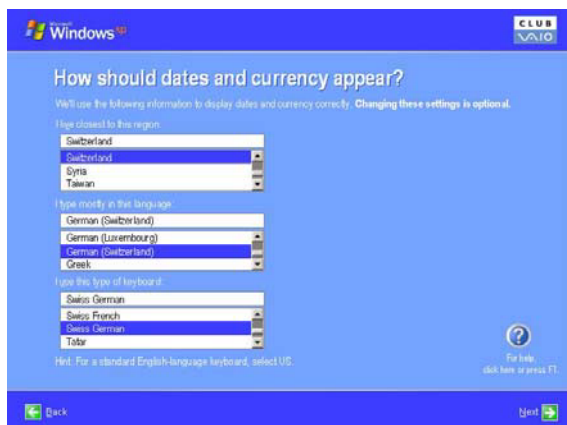
Im Bildschirm-Menü '**Welcome to Microsoft Windows**' drücken Sie **Next**

Schritt 4



Sie gelangen zum Info-Bildschirm '**Register with Club VAIO**'. Drücken Sie wiederum auf **Next**

Schritt 5



Im Bildschirm '**How should dates and currency appear?**' Wählen Sie im Punkt '**I live closest to this region**': **Switzerland**. Im Punkt: '**I type mostly in this language**': **German (Switzerland)**. Unter '**I use this type of Keyboard**': **Swiss German**. Danach drücken Sie **Next**

Schritt 6



Im Auswahl-Bildschirm '**The End User License Agreement**' müssen Sie sich mit den Lizenzbedingungen von Microsoft einverstanden erklären um fortzufahren zu können. Wählen Sie **Yes, I accept it** und drücken Sie danach **Next**

Schritt 7



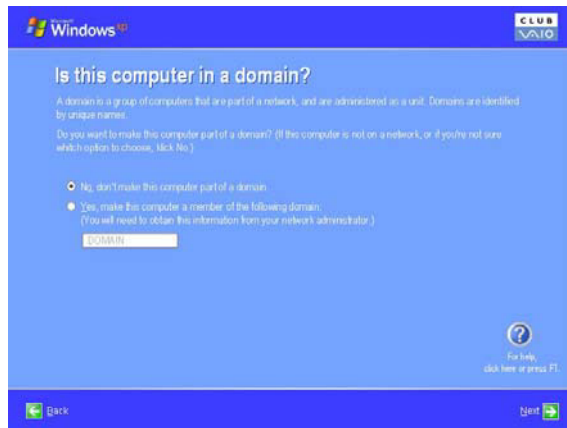
Der Bildschirm '**What's your computer's name?**' fordert Sie auf einen **Computernamen** einzugeben. Geben Sie nun zB. Ihren Firmen- oder Familiennamen ein. Optional können Sie auch eine Computerbeschreibung eingeben. Weiter mit **Next**

Schritt 8



An dieser Stelle werden Sie zur Eingabe eines optionalen **Administratorn Passwortes** aufgefordert. Um weiterzugelangen drücken Sie **Next**

Schritt 9



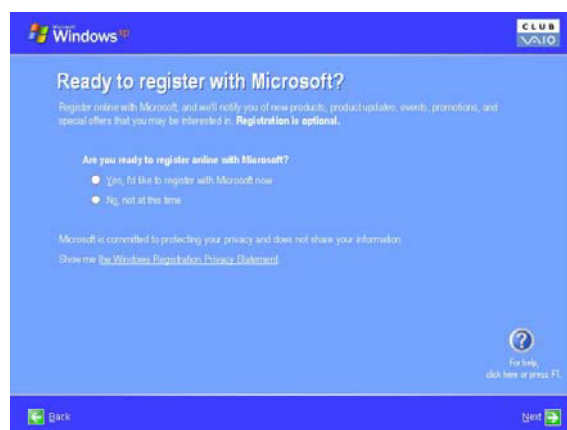
Wenn Ihr Computer im Punkt **'Is this computer in a domain?'** in einer Domain (Netzwerk) betrieben wird, so geben Sie diese nun ein. Weiter mit **Next**

Schritt 10



Überspringen Sie die Anzeige **'An Internet connection could not be chosen'** durch drücken auf **Next**

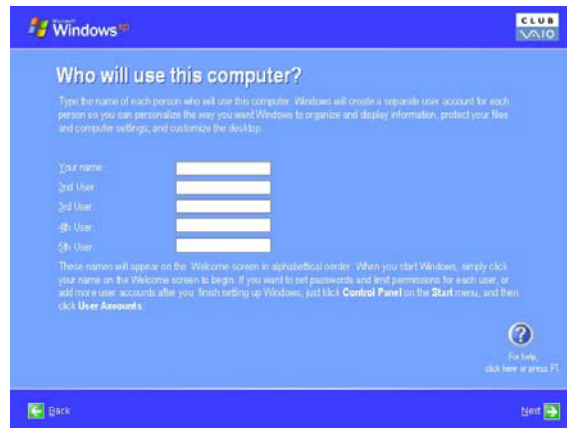
Schritt 11



Bei der Aufforderung zur Microsoft

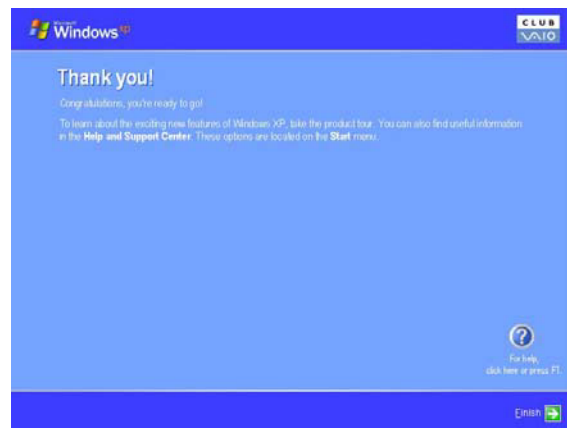
No, not at this time. Dies können Sie später jederzeit nachholen. Weiter mit **Next**

Schritt 12



Unter '**Who will use this computer?**' können Sie bis maximal 5 Namen von Benutzern eingeben. Geben Sie die **Benutzernamen** ein und drücken Sie **Next**

Schritt 13



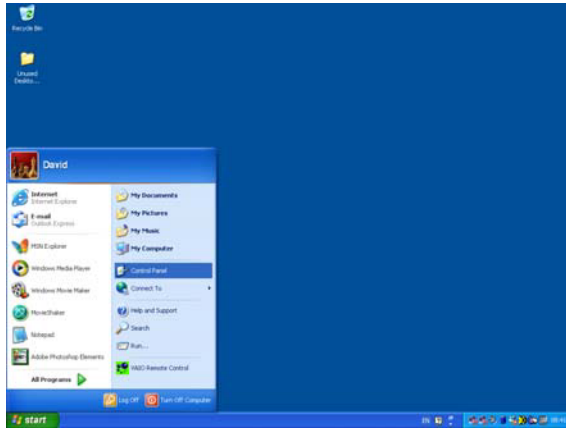
Mit der Meldung '**Thank you!**' meldet der Computer die erfolgreiche Eingabe aller Daten. Zum Neustart drücken Sie nun auf **Finish**. Der Computer wird nun neu gestartet

Schritt 14



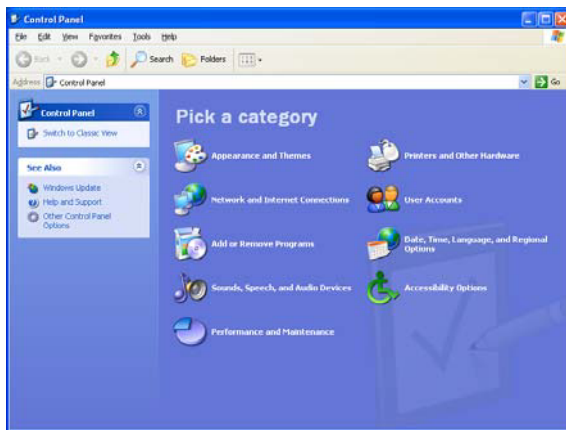
Nach dem Neustart wählen Sie bitte einen Benutzer an

Schritt 15



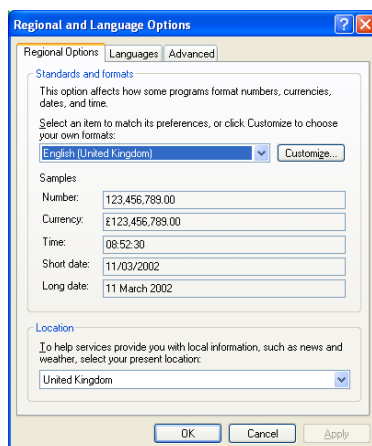
Über die Schaltfläche **Start** gelangen
Control Panel

Schritt 16



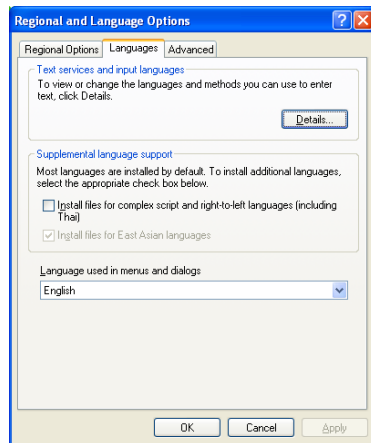
Klicken Sie auf **Date, Time,
Language and Regional Options**

Schritt 17



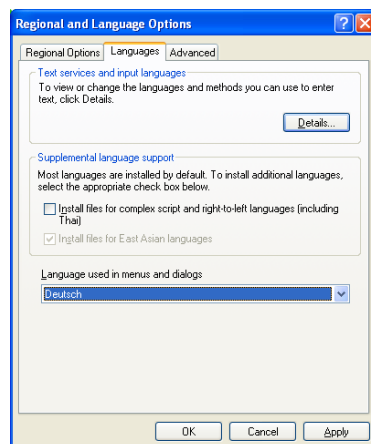
Wählen Sie: **Regional and
Language Options**

Schritt 18



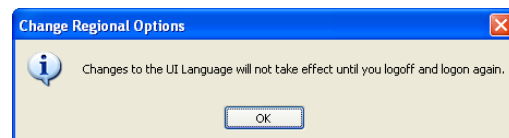
Klicken Sie auf den zweiten Reiter **Languages**

Schritt 19



Im Menu-Punkt '**Language used in menus and dialogs**' wählen Sie bitte **Deutsch**. Weiter mit **ok**

Schritt 20



Drücken Sie **ok**. Bitte starten Sie nun den Computer neu

Der Installationsvorgang ist nun erfolgreich abgeschlossen. Die oben beschriebene Anleitung ist anwendbar auf die Modelle **PCG-C1MGP/MHP**, **PCG-VX71P**, **PCG-SRX41/51P**, **PCG-GR300/400-Serie** und **PCG-GRX-300/400-Serie** mit **Windows® XP Professional**.