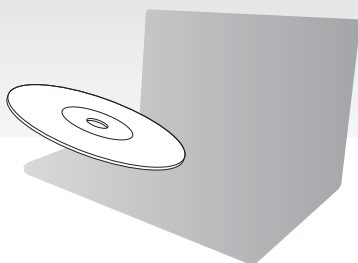


SONY®

# Ghid de recuperare, copiere de rezervă și depanare



Creați suporturi de recuperare imediat  
după configurare.

VAIO

## Cuprins

Introducere .....	3
Despre recuperare .....	3
Despre copierea de rezervă .....	4
Crearea suporturilor de recuperare .....	5
Recuperarea computerului .....	7
Pentru a recupera din zona de recuperare .....	7
Pentru a recupera de pe suporturi de recuperare.....	8
Copierea de rezervă și restaurarea datelor .....	9
Pentru a efectua o copie de rezervă a datelor și pentru a le restaura atunci când puteți porni Windows .....	9
Pentru a efectua o copie de rezervă a datelor și pentru a le restaura atunci când nu puteți porni Windows .....	9
Restaurarea computerului utilizând un punct de recuperare.....	11
Depanare .....	12
Dacă aveți vreo problemă legată de funcționarea computerului .....	12
Probleme de recuperare .....	13
Probleme obișnuite .....	14



## Despre recuperare

### Ce este recuperarea?

Recuperarea este procesul de restaurare a computerului la starea inițială din fabrică.

Există două modalități de a recupera computerul:

- De pe suporturile de recuperare
- Din zona de recuperare



### Când trebuie să efectuez recuperarea?

- În cazul în care computerul dumneavoastră este instabil
- În cazul în care computerul dumneavoastră a fost infectat cu un virus de computer
- În cazul în care computerul prezintă probleme ce nu pot fi soluționate prin intermediul depanării
- Dacă ați formatat din greșeală unitatea C:

### Ce software ar trebui să utilizez pentru a întreține și pentru a recupera computerul?

Utilizați următorul software.

#### VAIO Care

- Crearea suporturilor de recuperare
- Verificarea componentelor hardware ale computerului

#### VAIO Care Rescue (Salvare de VAIO Care)

- Salvarea (copierea de rezervă) a datelor
- Recuperarea computerului
- Ștergerea tuturor datelor de pe dispozitivul de stocare încorporat



Consultați fișierul ajutor inclus în **VAIO Care** și **VAIO Care Rescue** (Salvare de VAIO Care) pentru informații suplimentare.

### Ce este o zonă de recuperare?

Zona de recuperare pe dispozitivul de stocare încorporat conține date pentru o recuperare de sistem și a aplicațiilor. În mod normal, nu puteți modifica și nici șterge datele din această zonă, totuși există aplicații software disponibile în comerț, proiectate în acest scop.

### De ce trebuie să creez suporturi de recuperare?

Suporturile de recuperare sunt utilizate pentru a restaura computerul la starea inițială din fabrică. Dacă Windows nu pornește și dacă ați șters zona de recuperare, veți avea nevoie de suporturile de recuperare pentru a efectua o recuperare. Creați suporturile de recuperare imediat după ce computerul este pregătit pentru a fi utilizat.

## Despre copierea de rezervă

### Ce este un proces de copiere de rezervă?



Procesul de copiere de rezervă creează o copie de rezervă a datelor stocate pe dispozitivul de stocare încorporat și o salvează într-o altă locație.

### De ce trebuie să efectuez o copie de rezervă a datelor mele?

Din cauza unor evenimente neașteptate sau a virușilor de computer, este posibil să pierdeți diverse date stocate pe dispozitivul de stocare încorporat. Pentru a restaura datele pierdute, este necesară copia de rezervă a acestora.

Se recomandă cu tărie copierea de rezervă regulată a datelor.



# Crearea suporturilor de recuperare




**Nu puteți utiliza suporturi Blu-ray Disc™, discuri DVD-RAM, CD-R și CD-RW ca suporturi de recuperare.**



Puteți utiliza discuri optice i o unitate flash USB ca suport de recuperare. Totui, se recomandă să utilizați discuri optice, precum DVD-R, deoarece puteți terge accidental datele de pe unitatea flash USB.

Numărul de discuri necesare, tipurile de suporturi pe care le puteți folosi i capacitatea unității flash USB necesară vor fi afiate în timpul procesului de creare a suporturilor de recuperare.

- 1 Conectați computerul la Internet, descărcați și instalați cele mai recente actualizări utilizând **VAIO Update**.
- 2 Dacă creai suporturi de recuperare (discuri optice) pe modelul fără unitate de disc optică încorporată, conectați o unitate de disc optică externă (nu este furnizată) la computer i la o sursă de alimentare CA.
- 3 Faceți clic pe **Start** , **Toate programele** și pe **VAIO Care**. Dacă apare fereastra **Control cont utilizator**, faceți clic pe **Da**.

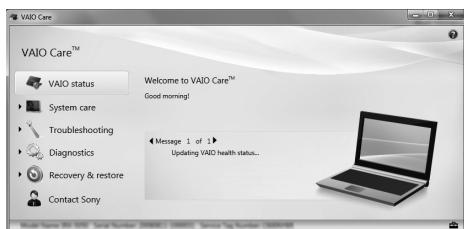


Dacă în momentul de față sunteți conectat prin Log on la computer ca utilizator standard, este posibil să vi se solicite să introduceți un nume și o parolă de administrator.

- 4 Faceți clic pe **Recovery & restore** (Recuperare și restaurare), selectați **Recovery** (Recuperare) și apoi faceți clic pe **Create Recovery Media** (Creare suporturi de recuperare).
- 5 Citiți cu atenție instrucțiunile de pe ecran și apoi faceți clic pe **Următorul**.
- 6 Urmați instrucțiunile de pe ecran.



Este posibil să dureze ceva timp pentru a afișa starea curentă a procedurii. Nu scoateți i nu deconectați suportul în timp ce creați suporturi de recuperare, deoarece aceasta poate duce la eșuarea procesului. Păstrați suporturile de recuperare într-un loc sigur.



## Crearea suporturilor de recuperare

---

### Note privind crearea suporturilor de recuperare

- ❑ Suporturile de recuperare sunt specifice computerului pe care au fost create.
- ❑ Creați suporturi de recuperare imediat după ce computerul este pregătit pentru a fi utilizat. În următoarele situații este posibil să nu puteți recupera computerul din zona de recuperare și să fie necesare suporturile de recuperare:
  - ❑ Ați modificat zona de recuperare cu software proiectat pentru modificarea datelor.
  - ❑ Ați instalat un sistem de operare diferit de cel instalat inițial pe computerul dumneavoastră.
  - ❑ Ați formatat dispozitivul de stocare încorporat fără a utiliza **VAIO Care Rescue** (Salvare de VAIO Care).
- ❑ Nu atingeți și nu murdăriți suprafața discurilor. Ampretele digitale și praful de pe suprafață pot duce la erori de citire/scriere.
- ❑ Este posibil să nu puteți crea suporturi de recuperare cu o unitate flash USB, în funcție de unitatea pe care o utilizați. Consultați fișierul ajutor inclus în **VAIO Care** pentru informații suplimentare.



# Recuperarea computerului

Pentru a restaura computerul la starea inițială din fabrică, urmați una dintre metodele de recuperare de mai jos.

!

Prin recuperarea computerului se vor șterge toate datele de pe dispozitivul de stocare încorporat.

## Pentru a recupera din zona de recuperare

### În cazul modelelor cu buton ASSIST

- 1 În timp ce computerul este oprit, apăsați butonul **ASSIST** pentru a lansa **VAIO Care Rescue** (Salvare de VAIO Care).



Dacă apare fereastra de selectare a limbii pentru afiaj, selectai limba dorită și faceți clic pe **OK**.

- 2 Faceți clic pe **Start recovery wizard** (Pornire expert de recuperare).



Pentru a efectua o recuperare particularizată, selectați **Tools** (Instrumente) și faceți clic pe **Start advanced recovery wizard** (Pornire expert de recuperare complexă).

- 3 Urmați instrucțiunile de pe ecran.

### În cazul modelelor fără buton ASSIST

- 1 Porniți computerul și apăsați tasta **F10** de câteva ori, înainte să dispară ecranul cu sigla VAIO.

Dacă este afișată fereastra **Edit Boot Options** (Editare opțiuni de încărcare), apăsați tasta **Enter**.



Dacă apare fereastra de selectare a limbii pentru afiaj, selectai limba dorită și faceți clic pe **OK**.

- 2 Selectați **Start recovery wizard** (Pornire expert de recuperare).



Pentru a efectua o recuperare particularizată, selectați **Tools** (Instrumente) și faceți clic pe **Start advanced recovery wizard** (Pornire expert de recuperare complexă).

- 3 Urmați instrucțiunile de pe ecran.

## Pentru a recupera de pe suporturi de recuperare

- 1 Dacă recuperați computerul de pe suporturi de recuperare (discuri optice) pe modelul fără unitate de disc optică încorporată, conectați o unitate de disc optică externă (nu este furnizată) la computer și la o sursă de alimentare CA.
- 2 Introduceți discul în unitatea de disc optică sau conectați unitatea flash USB la portul USB de pe computer, în timp ce computerul se află în modul Normal.
- 3 Opritiți computerul și porniți-l din nou.
- 4 Dacă utilizați unitatea de disc optică externă sau unitatea flash USB, apăsați de mai multe ori tasta **F11**, înainte să dispară sigla VAIO.  
Se afișează ecranul **Manager de încărcare Windows**.
- 5 Apăsați tasta **↑** sau **↓** pentru a selecta **Start VAIO Care Rescue** (Pornire Salvare de VAIO Care) și apăsați tasta **Enter**.



Dacă apare fereastra de selectare a limbii pentru afiaj, selectați limba dorită și faceți clic pe **OK**.

- 6 Selectați **Start recovery wizard** (Pornire expert de recuperare).



Pentru a efectua o recuperare particularizată, selectați **Tools** (Instrumente) și faceți clic pe **Start advanced recovery wizard** (Pornire expert de recuperare complexă).

- 7 Urmați instrucțiunile de pe ecran.

## Note importante cu privire la recuperare

- Recuperarea computerului va șterge toate datele de pe dispozitivul de stocare încorporat și toate setările vor fi restaurate la valorile inițiale din fabrică. Asigurați-vă că ați efectuat o copie de siguranță a datelor de valoare.
- Deconectați toate dispozitivele periferice de la computer exceptând cablul de alimentare sau adaptorul CA înainte de a recupera computerul.
- Nu opriți recuperarea până când procesul nu este finalizat.
- Dacă ați uitat parola și nu puteți porni procesul de recuperare, contactați un centru de service/asistență Sony autorizat pentru a o reinițializa. Se va percepe o taxă de reinițializare.

## Note cu privire la software

- Recuperarea computerului poate restaura doar aplicațiile software preinstalate. Aplicațiile software care au fost instalate de către dumneavoastră sau datele pe care le-ați creat după achiziționare nu pot fi restaurate. În plus, nu puteți restaura doar sistemul de operare Windows.
- Anumite aplicații software preinstalate includ opțiuni care permit aplicațiilor să se dezinstaleze sau să se instaleze singure. Totuși, este posibil ca aplicațiile software să nu funcționeze în mod corespunzător pe computer dacă sunt utilizate astfel de opțiuni.
- Instalarea de aplicații software pentru modificarea dimensiunii unei partiții poate dezactiva recuperarea sau crearea suporturilor de recuperare.





# Copierea de rezervă și restaurarea datelor

## Pentru a efectua o copie de rezervă a datelor și pentru a le restaura atunci când puteți porni Windows

Dacă puteți porni Windows, efectuați o copie de rezervă a datelor cu funcția Windows. Pentru a utiliza funcțiile, faceți clic pe **Start**, **Panou de control**, **Sistem și securitate** și pe **Copiere de rezervă și restaurare**.

## Pentru a efectua o copie de rezervă a datelor și pentru a le restaura atunci când nu puteți porni Windows

Când nu puteți porni Windows, efectuați o copie de rezervă a datelor cu **VAIO Care Rescue** (Salvare de VAIO Care).

Pentru a restaura fișierele a căror copie de rezervă a fost făcută cu **VAIO Care Rescue** (Salvare de VAIO Care), utilizați **VAIO Data Restore Tool** (Instrument de restaurare a datelor VAIO).

### Note privind utilizarea Rescue Data (Recuperare de date)

- Manevrați cu grijă fișierele recuperate pentru a le proteja împotriva accesului neautorizat.
- Dezactivați funcția Windows de criptare a hard diskului înainte de a utiliza **Rescue Data** (Recuperare de date) pentru a efectua o copie de rezervă a datelor și pentru a le restaura. În orice caz, fișierele recuperate care nu sunt criptate pe dispozitivul de stocare încorporat pot fi accesate cu ușurință de utilizatori neautorizați ce utilizează suporturile de recuperare și acest software. Prin urmare, după utilizarea software-ului, asigurați-vă că setați o parolă de pornire sau o parolă pentru hard disk, activați funcția Windows de criptare a hard diskului și păstrați suporturile de recuperare într-un loc sigur pentru a proteja fișierele salvate împotriva accesului neautorizat.

# Copierea de rezervă și restaurarea datelor

- ❑ Utilizarea **Rescue Data** (Recuperare de date) nu garantează realizarea de copii de rezervă ale tuturor datelor de pe dispozitivul de stocare încorporat. Sony nu își asumă nicio răspundere pentru pierderea de date generată de procesul de creare de copii de rezervă.
- ❑ Utilizați cablul de alimentare sau adaptorul CA pentru a alimenta computerul în timp ce utilizați această aplicație software.

## Pentru a salva datele

- 1 Urmați pasul 1 din „Pentru a recupera din zona de recuperare” la pagina 7 sau paii de la 1 la 5 din „Pentru a recupera de pe suporturi de recuperare” la pagina 8 și lansați **VAIO Care Rescue** (Salvare de VAIO Care).



Dacă apare fereastra de selectare a limbii pentru afiaj, selectai limba dorită i facei clic pe **OK**.

- 2 Faceți clic pe **Tools** (Instrumente) și pe **Rescue Data** (Recuperare de date).
- 3 Urmați instrucțiunile de pe ecran.



Este recomandat să selectați o unitate hard disk externă ca locație pentru salvarea fișierelor recuperate dacă selectați **Custom rescue** (Salvare particularizată).



Nu deconectați unitatea hard disk externă sau unitatea de disc optică în timpul procesului de recuperare.

Fișierele recuperate pot fi împărțite în două sau mai multe fișiere și pot fi salvate într-o locație pentru salvarea fișierelor recuperate sau redenumite, în funcție de locația pe care ați selectat-o. Utilizați **VAIO Data Restore Tool** (Instrument de restaurare a datelor VAIO) pentru a restaura fișierele recuperate.

Folosiți o unitate de disc sau o unitate de disc optică externă care suportă o conexiune i.LINK sau una USB pentru a salva fișierele recuperate. Dacă unitatea hard disk sau unitatea de disc optică externă nu acceptă conexiunea i.LINK sau USB, trebuie să instalați un driver de software.

## Pentru a restaura datele cu ajutorul VAIO Data Restore Tool (Instrument de restaurare a datelor VAIO)

- 1 Faceți clic pe **Start, Toate programele** și pe **VAIO Data Restore Tool** (Instrument de restaurare a datelor VAIO). Apare fereastra **VAIO Data Restore Tool** (Instrument de restaurare a datelor VAIO).
- 2 Faceți clic pe **Următorul**. Dacă apare fereastra **Control cont utilizator**, faceți clic pe **Da**.

Dacă în momentul de față sunteți conectat prin Log on la computer ca utilizator standard, este posibil să vi se solicite să introduceți un nume și o parolă de administrator.

Pentru a afla instrucțiuni despre utilizarea aplicației software, consultați fișierul ajutor inclus în aplicația software.

Dacă este necesar, mutați fișierele restaurate în locația inițială.

## Restaurarea computerului utilizând un punct de recuperare

Un punct de restaurare vă permite să restaurați fișierele de sistem ale computerului la starea anterioară creării punctului de restaurare. În mod normal, un punct de restaurare este creat automat, de exemplu, atunci când instalați un driver de software. Totuși, vă recomandăm să creați manual punctul de restaurare din fereastra **Panou de control** înainte de a instala aplicații software sau drivere software pe computer.

### Pentru a restaura fișierele de sistem utilizând punctul de restaurare atunci când nu puteți porni Windows

- 1 Urmați pașii de la 1 la 4 din „Pentru a recupera de pe suporturi de recuperare” la pagina 8.
- 2 Apăsăți tasta **↑** sau **↓** pentru a selecta **Reparare Windows 7** și apăsați tasta **Enter**.
- 3 Selectați un aspect de tastatură și faceți clic pe **Următorul**.

!

Dacă nu este selectat aspectul de tastatură corespunzător, este posibil să nu puteți introduce parola corect.

- 4 Selectați sistemul dumneavoastră de operare și faceți clic pe **Următorul**.

!

Faceți o copie de rezervă a fișierelor cu **Rescue Data** (Recuperare de date) dacă ați modificat fișierele după ce ați făcut o copie de rezervă a acestora utilizând funcția de copiere de rezervă din Windows.

- 5 Faceți clic pe **System Restore** (Restaurare sistem).  
Apare fereastra **System Restore** (Restaurare sistem).
- 6 În fereastra **Recovery** (Recuperare), faceți clic pe **Deschidere Restaurare sistem**.
- 7 Dacă opțiunea **Se alege un alt punct de restaurare** este afișată în fereastra **System Restore** (Restaurare sistem), selectați-o și faceți clic pe **Următorul**. Dacă nu, faceți clic pe **Următorul**.
- 8 Selectați un punct de restaurare și faceți clic pe **Următorul**.
- 9 Faceți clic pe **Terminare** pentru a confirma punctul de restaurare.  
Reporniți computerul dacă fereastra vă indică să reporniți computerul.



## Depanare

---

### Dacă aveți vreo problemă legată de funcționarea computerului

Încercați aceste sugestii înainte de a contacta un centru de service/asistență Sony autorizat sau direct furnizorul local Sony.

- Citiți informațiile de depanare din această secțiune sau **Ghidul de utilizare** de pe ecran.
- Lansați **VAIO Care** și efectuați operațiile necesare.
- Vizitați site-ul Web de asistență online VAIO.

## Probleme de recuperare

### Nu pot recupera din zona de recuperare

Recuperați computerul de pe suporturile de recuperare dacă ați utilizat software pentru a modifica zona de recuperare, dacă ați instalat un sistem de operare diferit de cel preinstalat sau dacă ați formatat dispozitivul de stocare încorporat fără să utilizați **VAIO Care Rescue** (Salvare de VAIO Care).

### Nu pot crea suporturi de recuperare

- Încercați sugestiile de mai jos:
  - 1 Reporniți computerul. Apoi, încercați să creați din nou suporturi de recuperare.
  - 2 Descărcați și instalați cele mai recente actualizări utilizând **VAIO Update**.
- Încercați alte suporturi de încredere.

### Nu pot finaliza procesul de recuperare

- Deconectați de la computer toate dispozitivele externe care nu sunt necesare.
- Încercați sugestiile de mai jos:
  - Verificați starea suporturilor de recuperare. Dacă utilizați discuri optice, verificați dacă discurile sunt murdare sau deteriorate. Dacă discurile nu sunt curate, curățați-le și încercați să recuperați din nou computerul.
  - Dacă nu putei recupera computerul din zona de recuperare, repornii computerul și recuperați-l din nou din zona de recuperare sau utilizați suporturile de recuperare.
  - Dacă nu putei recupera computerul utilizând unitatea flash USB, conectați unitatea la un alt port USB de pe computer și încercați din nou recuperarea computerului.



Dacă problema persistă, vizitați site-ul Web de asistență online VAIO pentru asistență suplimentară.

## Probleme obișnuite

### Computerul meu nu pornește

- ❑ Atunci când utilizai computerul pentru prima dată, asigurai-vă că acesta este conectat la o sursă de alimentare CA. În momentul livrării, butonul sau comutatorul de alimentare este dezactivat până când computerul este conectat la o sursă de alimentare CA.
- ❑ Asigurați-vă că computerul este bine conectat la o sursă de alimentare, că este pornit și că indicatorul de alimentare este aprins.
- ❑ Asigurați-vă că acumulatorul este instalat corect și că este încărcat.
- ❑ Deconectați toate dispozitivele USB conectate (dacă există) și apoi reporniți computerul.
- ❑ Îndepărtați toate modulele de memorie suplimentare, instalate după ce ați achiziționat computerul și apoi reporniți computerul.
- ❑ În cazul în care computerul este conectat la un prelungitor sau la o sursă de alimentare neîntreruptibilă (UPS), asigurați-vă că prelungitorul sau dispozitivul UPS este conectat la o sursă de curent și că este pornit.
- ❑ Deconectați cablul de alimentare sau adaptorul CA și îndepărtați acumulatorul. Așteptați între trei și cinci minute. Reinstalați acumulatorul, conectați cablul de alimentare sau adaptorul CA și apoi porniți computerul.
- ❑ Condensul poate duce la defectarea computerului. Dacă apare condens, nu utilizați computerul cel puțin o oră.
- ❑ Verificați dacă este folosit cablul de alimentare sau adaptorul CA Sony livrat.
- ❑ Dacă folosiți un monitor extern, asigurați-vă că aceasta este conectat la o sursă de curent și că este pornit.

### Indicatorul luminos verde de alimentare se aprinde, însă ecranul rămâne gol

- ❑ Apăsăți de mai multe ori tastele **Alt+F4** pentru a închide fereastra aplicației. Este posibil să se fi produs o eroare de aplicație.
- ❑ Apăsăți tastele **Ctrl+Alt+Delete** și faceți clic pe săgeata  de lângă butonul **Închidere**  și pe **Repornire**.
- ❑ Mențineți apăsat butonul de alimentare sau glisați și mențineți pe poziție comutatorul de alimentare cel puțin patru secunde pentru a închide computerul. Deconectați cablul de alimentare al adaptorului CA și lăsați computerul aproximativ cinci minute. Apoi, conectați cablul de alimentare sau adaptorul CA și porniți din nou computerul.

!

Oprirea computerului folosind tastele **Ctrl+Alt+Delete**, comutatorul de alimentare sau butonul de alimentare poate duce la pierderea datelor nesalvate.

## **Indicatorul luminos de încărcare clipește rapid și computerul nu pornește**

- ❑ Această problemă poate fi cauzată de instalarea incorectă a acumulatorului. Pentru a rezolva această problemă, opriți computerul și scoateți acumulatorul. Apoi, instalați din nou acumulatorul în computer. Pentru detalii, consultați **Ghidul de utilizare**.
- ❑ Dacă problema persistă, înseamnă că acumulatorul instalat nu este compatibil. Scoateți acumulatorul și contactați un centru de service/asistență Sony autorizat. Pentru a găsi cel mai apropiat centru sau agent, consultați **Ghidul de utilizare** pe ecran.

## **Apare un mesaj care indică fie incompatibilitatea, fie instalarea defectuoasă a acumulatorului și computerul intră în modul Hibernare**

Consultați răspunsurile pentru „Indicatorul luminos de încărcare clipește rapid și computerul nu pornește”.

## **Sistemul de operare Windows nu acceptă parola și afișează mesajul: Enter Onetime Password**

Dacă introduceți de trei ori la rând o parolă de pornire greșită, va apărea mesajul **Enter Onetime Password** și sistemul de operare Windows nu va porni. Mențineți apăsat butonul de alimentare sau glisați și mențineți pe poziție comutatorul de alimentare cel puțin patru secunde pentru a verifica dacă indicatorul luminos de alimentare se stinge. Așteptați între 10 și 15 secunde, apoi reporniți computerul și introduceți parola corectă. Parola este sensibilă la litere mari și mici, așa că asigurați-vă că verificați cu ce fel de litere scrieți înainte de a introduce parola.

## **Nu îmi amintesc parola de pornire**

Dacă ați uitat parola de pornire, contactați un centru de service/asistență Sony autorizat.

Se va percepe o taxă de reinițializare.

© 2011 Sony Corporation / Printed in China  
4-272-834-41(1)

