

# Bluetooth® Audio System

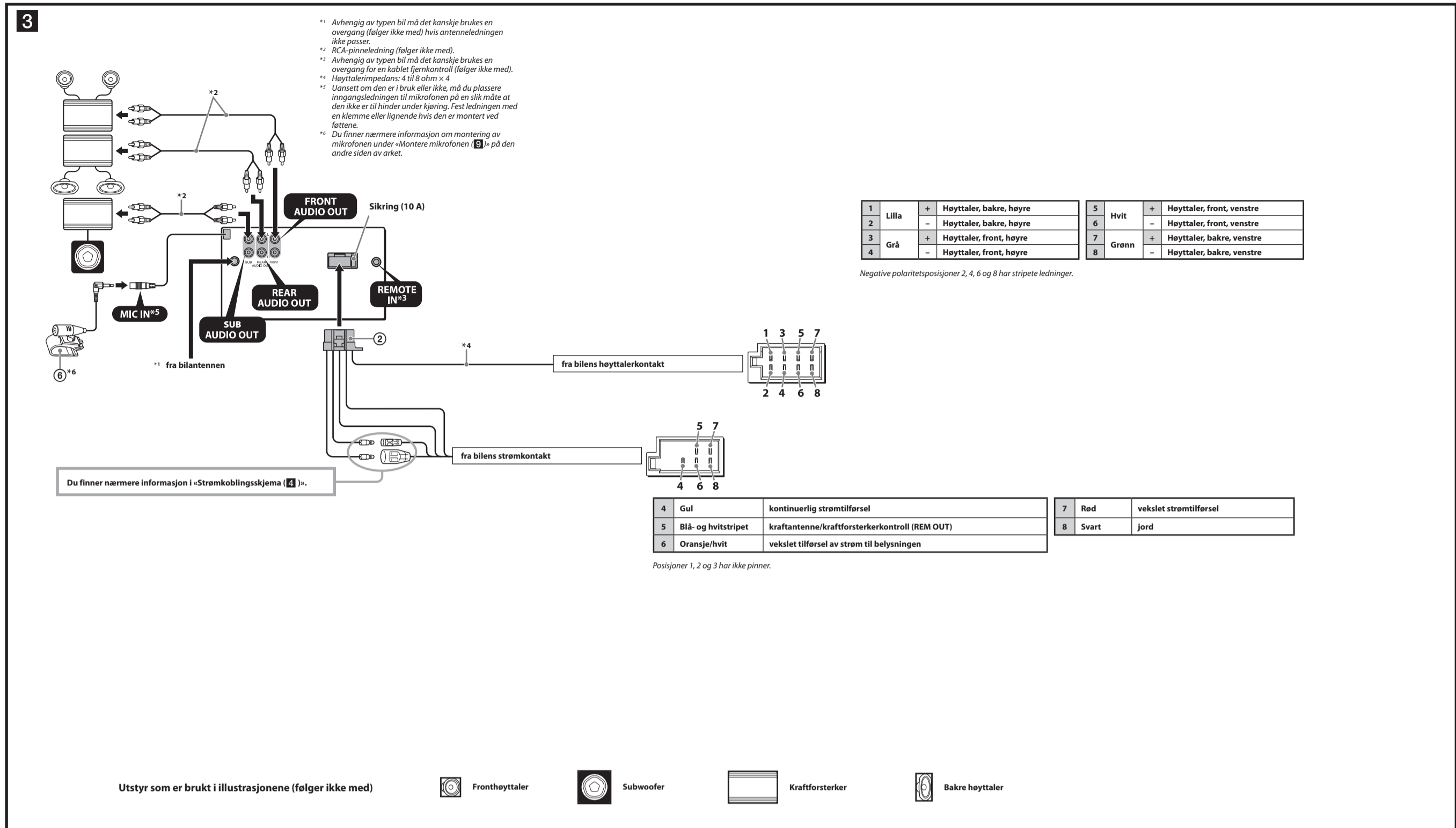
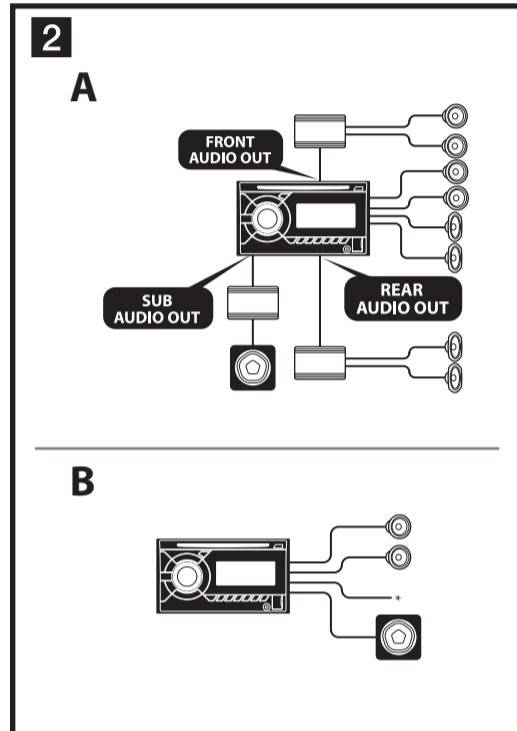
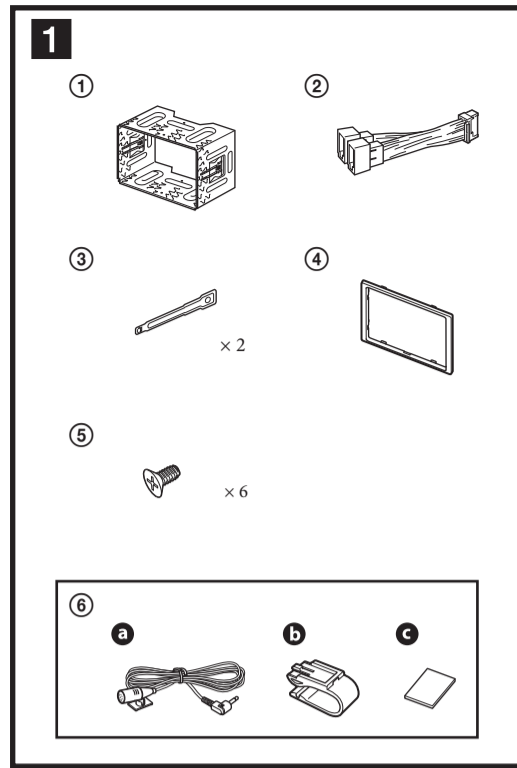
Montering/koblinger



©2012 Sony Corporation Printed in Danmark

http://www.sony.net/

WX-GT90BT



Norsk

Forsiktighetsregler

Denne enheten må monteres i dashbordet i bilen, siden baksiden av enheten blir varm under bruk.

- Denne enheten er bare beregnet på bruk med negativ jord 12 V DC.
- Ikke få ledninger under skruer eller hengt opp i bevegelige deler (f.eks. seteskinner).
- Slå av tenningen på bilen før du kobler til noe for å unngå kortslutninger.
- Koble strømledningen ② til enheten og høyttalernes før du kobler dem til strømkontakten.
- For alle jordledninger til et felles jordingspunkt.
- Pass på å isolere alle løse, utilkoblede ledninger med elektrisk tape for bedre sikkerhet.

Merknader om strømledningen (gul)

- Når du kobler til denne enheten i kombinasjon med andre stereokomponenter, må den tilkoblede bilkreten ha høyere merkestrøm enn summen av sikringene for hver komponent.
- Hvis ingen bilkreter har høy nok merkestrøm, kobles enheten direkte til batteriet.

Deleliste (1)

- Numrene på listen er tilsvarende numrene i instruksjonene.
- Braketten ① er festet til enheten for forsendelse. Før du monterer enheten, må du bruke utløserknøene ② til å fjerne braketten ① fra enheten. Du finner nærmere informasjon under «Fjerne braketten (3)» på den andre siden av arket.
- Ta vare på utløserknøene ③ for fremtidig bruk. Du vil også få bruk for dem når du skal demontere enheten fra bilen.

Forsiktig

Hånder braketten ① forsiktig for å unngå skade på fingrene.

Koblingseksempel (2)

Direkte subwoofertilkobling (A-B)

Nærmere informasjon om innstillingene for tilkoblingen er å finne i den medfølgende brukerveiledningen.

\* Ikke koble til en høyttaler på denne kontakten.

Merknader

- Husk å koble til jordledningen før du kobler til forsterkeren.
- Altsammen hentes bare hvis den innebygde forsterkeren brukes.

Koblingsskjema (3)

Advarsel

Hvis du har en kraftantenne uten releboks, kan tilkobling av denne ledningen med den medfølgende strømledningen ② føre til skade på antennen.

Merknader om kontroll- og strømledningen

- REM OUT-ledningen (blå- og hvitstripet) leverer +12 V DC når du slår på enheten.
- Med en alternativ kraftforsterker må REM OUT-ledningen (blå- og hvitstripet) eller tilbehørets strømledning (rød) kobles til AMP REMOTE IN.
- Hvis bilen har en innbygd FM-Ant-AMW-LW-antenne (bak- eller sidevinduet, kobles REM OUT-ledningen (blå- og hvitstripet) eller tilbehørets strømledning (rød) til strømterminalen for den eksisterende antenneforsterkeren. Spør forhandleren hvis du trenger nærmere informasjon.
- Kraftantenne uten releboks kan ikke brukes med denne enheten.

Minnetilkobling

Når den gule strømledningen er koblet til, vil minnekretsen alltid få tilført strøm, også når tenningen er slått av.

Merknader om tilkobling av høyttalere

- Slå av enheten før du løkker til høyttalere.
- Bruk høyttalere med en impedans på 4 til 8 ohm og med tilstrekkelig kapasitet for strømhinndring til å unngå at de tar skade.
- Ikke koble høyttalerterminalene til bilens chassis, og ikke koble terminalene på den høyre høyttaleren sammen med terminalene for den venstre.
- Ikke koble til jordingsledningen for denne enheten til den negative (-) høyttalerterminalen.
- Ikke forsøk å koble høyttalere i parallell.
- Koble bare til passive høyttalere. Tilkobling av aktive høyttalere (med innebygde forsterkere) til høyttalerterminalene kan føre til skade på enheten.
- Ikke bruk de innebygde høyttalerledningene som er montert i bilen hvis enheten har felles negativ (-) ledning for høyre og venstre høyttaler. Det kan føre til funksjonsfeil.
- Ikke koble enhetens høyttalerledninger til hverandre.

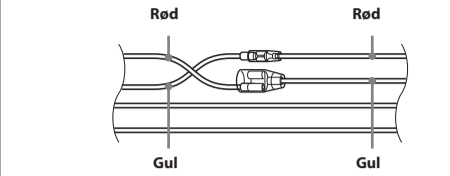
Merknad om tilkobling

Hvis høyttaler sig forsterker ikke er riktig koblet til, vises «FAILURE» på skjermen. Hvis dette skjer, må du kontrollere tilkoblingen av høyttaler og forsterker.

Strømkoblingsskjema (4)

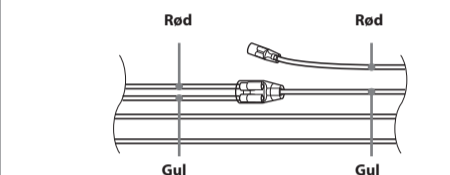
Kontakten for strøm til tilbehør kan variere avhengig av biltype. Undersøk koblingsskjemaet for bilens strømtilførsel for å sikre at koblingene stemmer overens. Det finnes tre grunn typer (A-1, A-2, A-3). Det kan hende at du må bytte plasseringen av den røde og den gule ledningen i strømledningen til bilsteroeanlegget. Når du har kontrollert koblingene og byttet om på strømledningene etter behov, kobler du enheten til bilens strømforsyning. Hvis du har spørsmål om eller problemer med å koble til enheten som ikke dekkes i denne veiledningen, må du ta kontakt med bilforhandleren.

4



4	Gul	vekslet strømtilførsel
7	Rød	kontinuerlig strømtilførsel

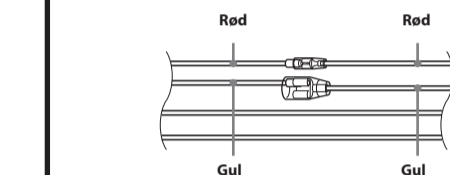
3



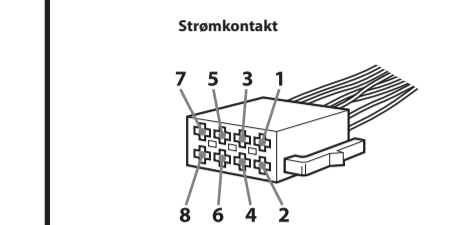
bilen uten ACC-posisjon

4	Gul	kontinuerlig strømtilførsel
7	Rød	vekslet strømtilførsel

1



4	Gul	kontinuerlig strømtilførsel
7	Rød	vekslet strømtilførsel



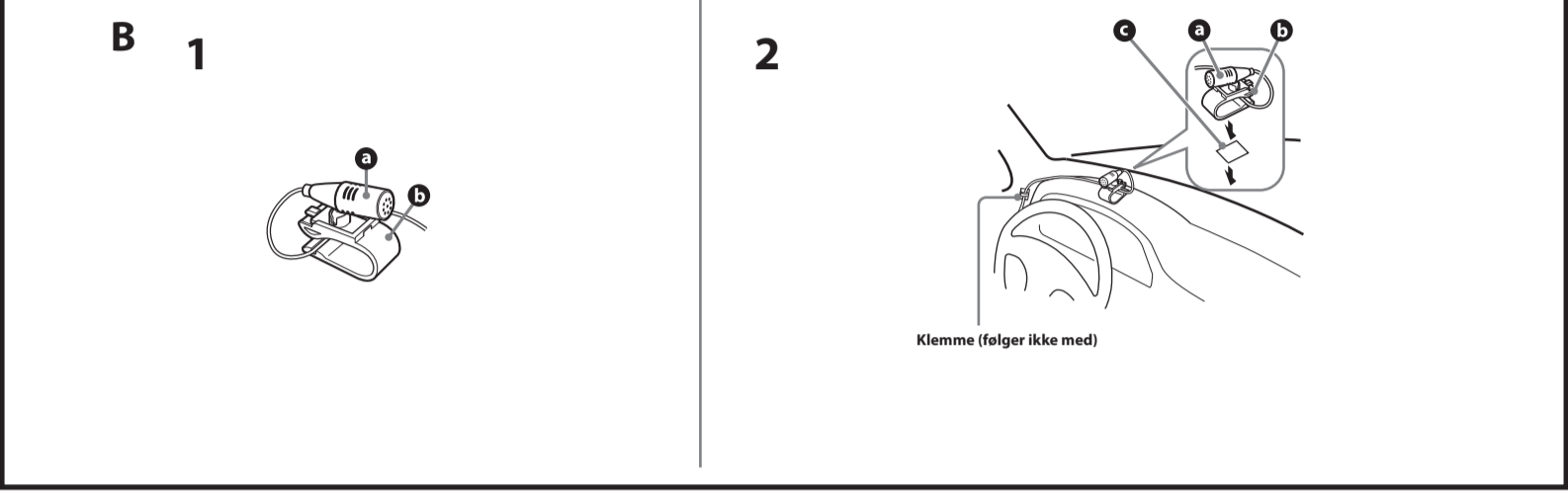
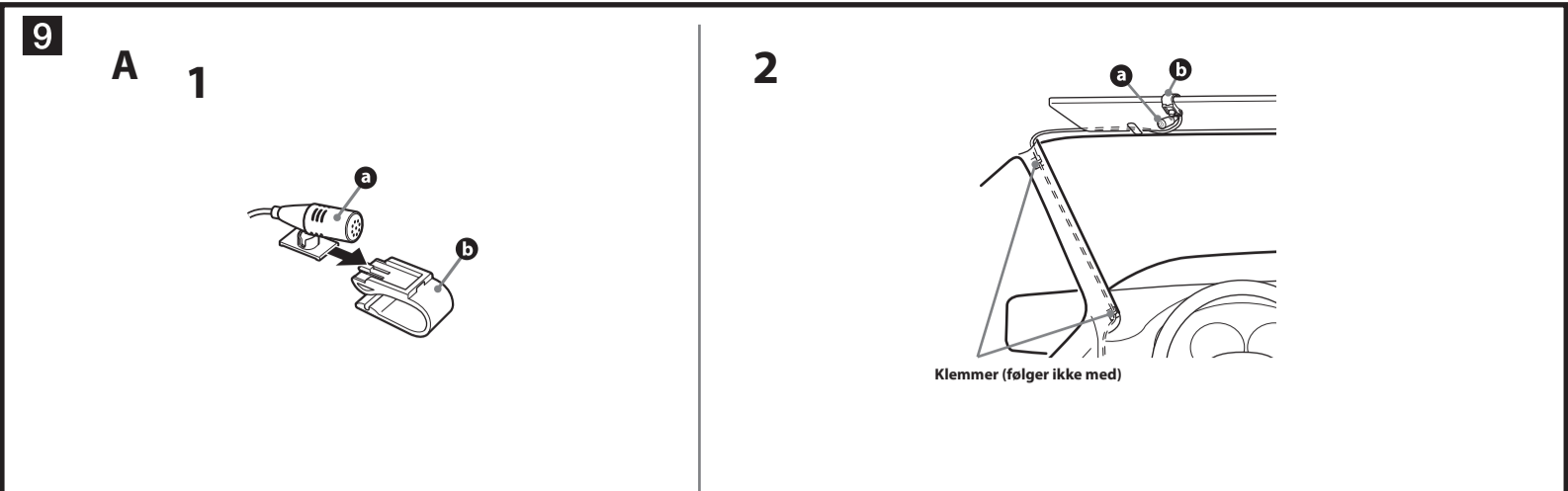
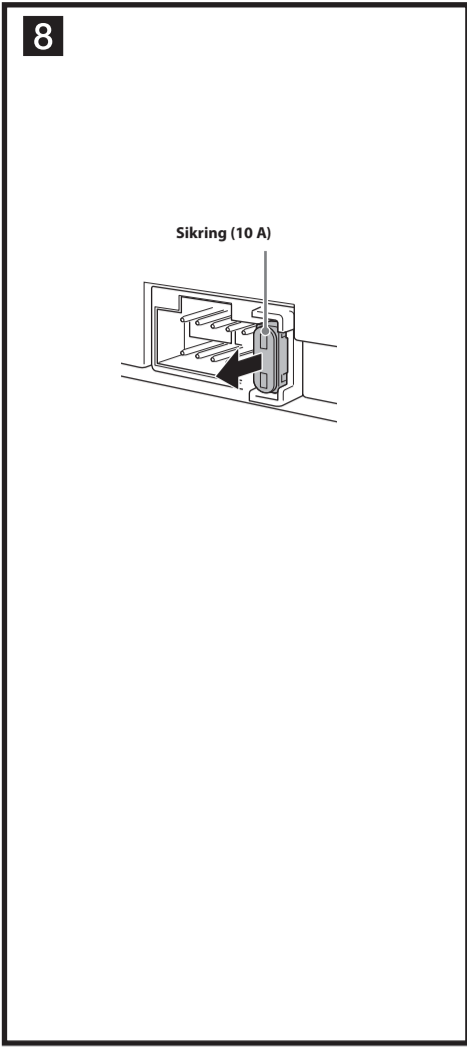
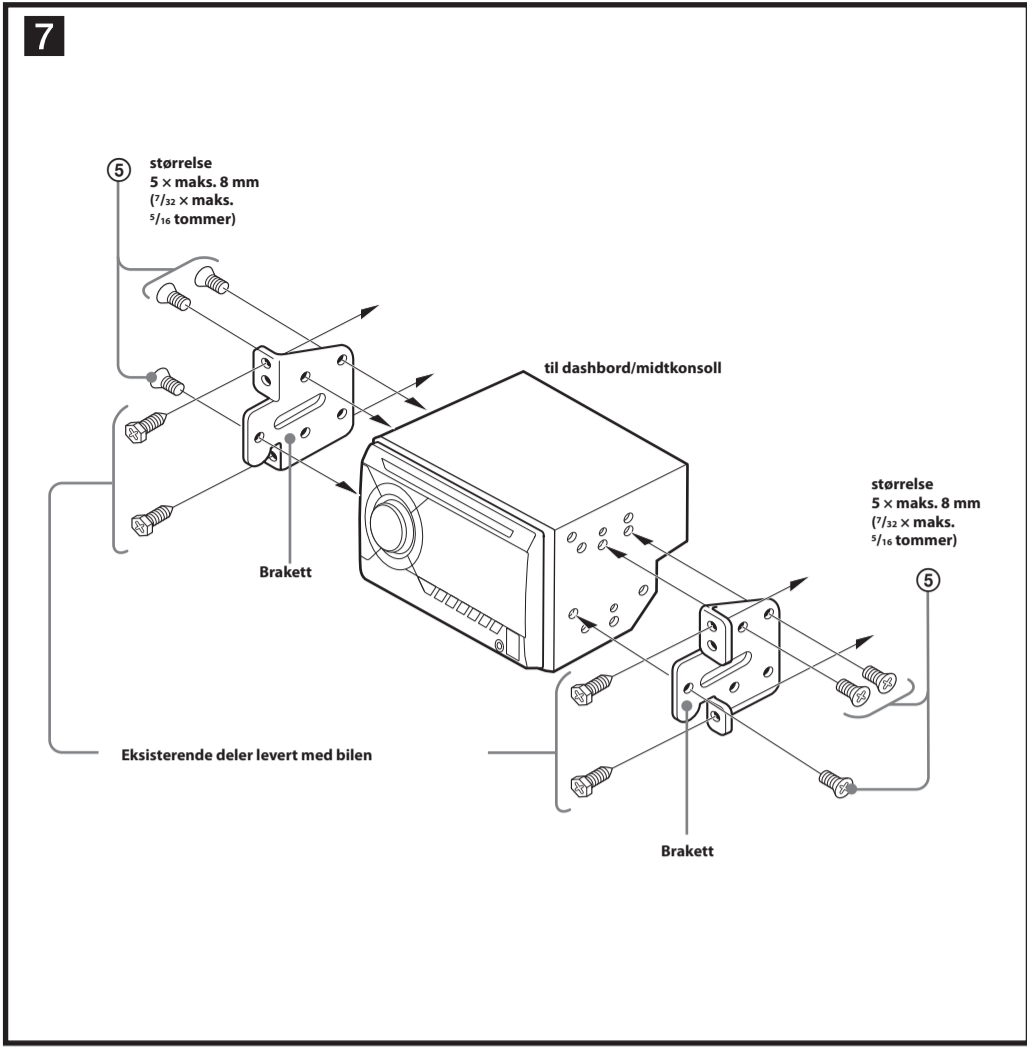
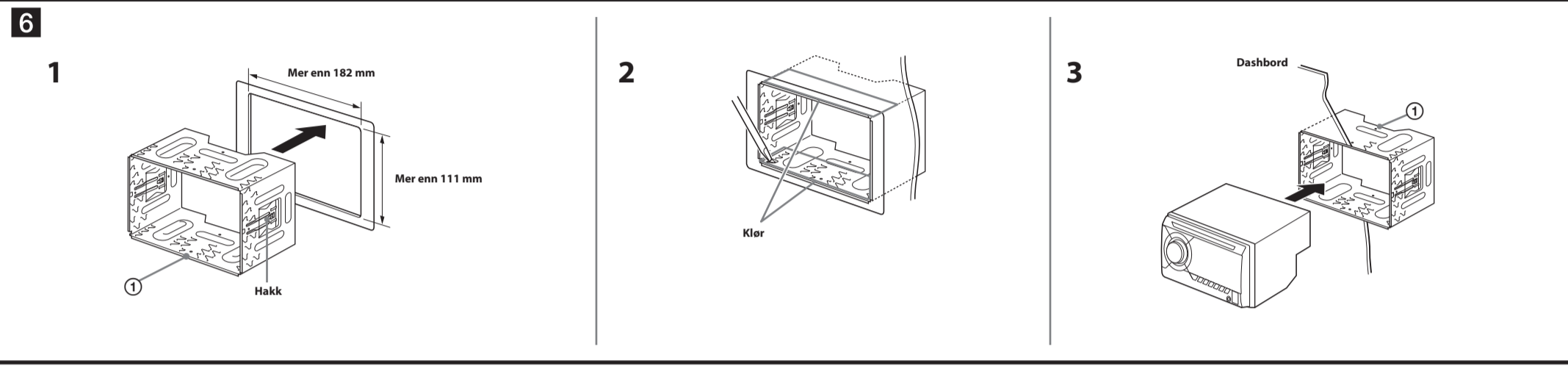
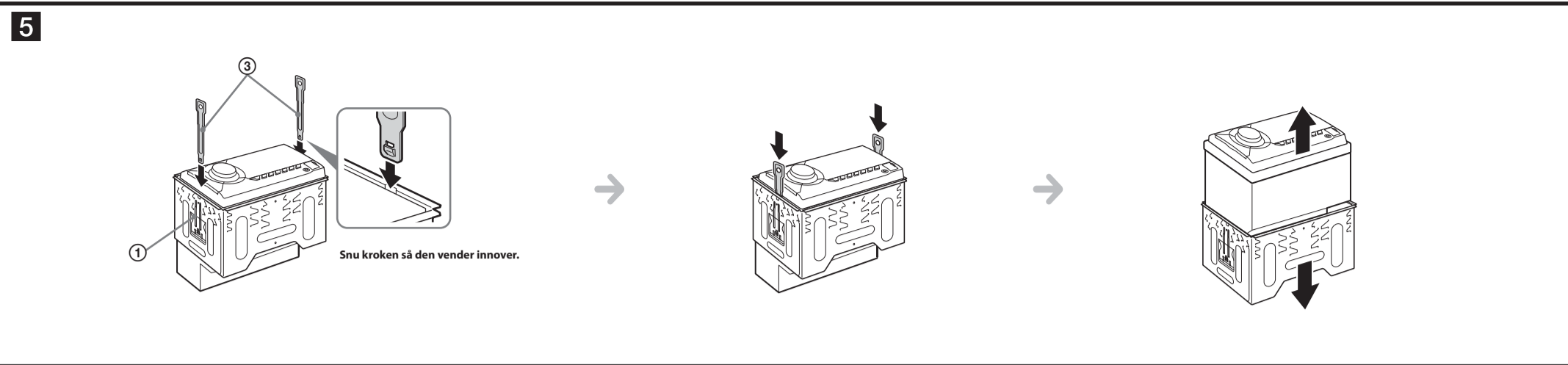
1	Lilla	+	Høytaler, bakre, høyre
2	Grå	-	Høytaler, bakre, høyre
3	Grå	+	Høytaler, front, høyre
4	Grå	-	Høytaler, front, høyre
5	Hvit	+	Høytaler, front, venstre
6	Hvit	-	Høytaler, front, venstre
7	Grønn	+	Høytaler, bakre, venstre
8	Grønn	-	Høytaler, bakre, venstre

Negative polaritetsposisjoner 2, 4, 6 og 8 har stripete ledninger.

Posisjoner 1, 2 og 3 har ikke pinner.

Utstyr som er brukt i illustrasjonene (følger ikke med)





Norsk

**Forholdsregler**

- Velg monteringsstedet nøye slik at enheten ikke forstyrrer normal kjøring.
- Unngå å montere enheten i områder som er utsatt for støv, skitt, store vibrasjoner eller høye temperaturer, så som direkte sollys eller nær varmeventiler.
- Bruk bare det medfølgende monteringsutstyret for trygg og sikker montering.

**Justering av monteringsvinkel**

Juster monteringsvinkelen til mindre enn 45°.

**Fjerne braketten (5)**

- 1 Sett inn begge utløseraklene (3) sammen mellom enheten og braketten (1) til de klikker på plass.
- 2 Dra braketten nedover (1), og dra deretter enheten opp for å skille dem.

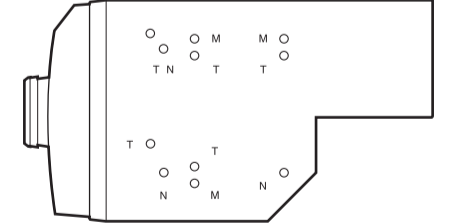
**Monteringseksempel (6)**

- Montering i dashbord**
- Merknader**
- Kontroller at klemmene på begge sider av braketten (1) er bøyd 3,5 mm innover for montering. Hvis klemmene er rette eller bøyd utover, vil ikke enheten bli skikkelig montert og kan sprette ut (1).
  - Bøy om nødvendig disse klemme utover så det sitter stramt (1-2).
  - Monter enheten i den medfølgende braketten (1) (3).

**Montere enheten i en japansk bil (7)**

Det er mulig at du ikke kan montere denne enheten i enkelte japanske biler. Hvis det er tilfelle, må du kontakte Sony-forhandleren.

Når denne enheten monteres i de forhåndsinstallerte brakettene i bilen, bruker du de medfølgende skruene (8) i den tilsvarende skru hullene, alt etter hvilken bil det er snakk om: T for TOYOTA, M for MITSUBISHI og N for NISSAN.



**Merk**  
Bruk bare de medfølgende skruene (8) for å unngå funksjonsfeil.

**Advarsel hvis tenningen på bilen ikke har noen ACC-posisjon**

Husk å stille inn Auto Off-funksjonen. Du finner nærmere informasjon i den medfølgende brukerveiledningen. Enheten vil slås av automatisk etter den angitte tiden etter at enheten blir slått av, slik at batteriet ikke lades ut. Hvis du ikke stiller inn Auto Off-funksjonen, må du trykke og holde på (SOURCE/OFF) til skjermen blir helt mørk hver gang du slår av tenningen.

**Bytte sikringer (8)**

Når du bytter sikring, må du passe på at du bruker en sikring med samme spenning som det som står oppført på den opprinnelige. Hvis sikringen ryker, må du kontrollere strømtilkoblingen og bytte ut sikringen. Hvis sikringen ryker igjen etter at du har byttet, kan det ha oppstått en intern feil. Hvis det er tilfelle, må du kontakte nærmeste Sony-forhandler.

**Montere mikrofonen (9)**

For at stemmen din skal kunne fanges opp under håndfrisaamtaler, må du montere mikrofonen (følger med).

- Forsiktighetsregler**
- Hold mikrofonen på avstand fra ekstremt høye temperaturer og luftfuktighet.
  - Det er ekstremt farlig hvis ledningen blir tynnet rundt rattstøylen eller girspaken. Pass på at du plasserer den og andre løse deler slik at de ikke er til hinder under kjøring.
  - Hvis bilen har kollisjonsputer eller annet støtabsorberende utstyr, må du kontakten butikken der du kjøpte dette utstyret, eller bilforhandleren, før monteringen.

**9-A Montering på solskjermen**

- 1 Fest mikrofonen (9) på klypen (10).
- 2 Fest klypen (10) på solskjermen.
- 3 Monter klemmer (følger ikke med), og juster lengden og plasseringen av ledningen så den ikke kommer i veien for kjøringen.

**9-B Montering på dashbordet**

- 1 Fest mikrofonen (9) på klypen (10), og legg deretter ledningen i sporet på klypen (10).
- 2 Fest klypen (10) til dashbordet med den dobbeltsidige tapen (11).
- 3 Monter en klemme (følger ikke med), og juster lengden og plasseringen av ledningen så den ikke kommer i veien for kjøringen.

- Merknader**
- Før du fester den dobbeltsidige tapen (11), må du rengjøre overflaten på dashbordet med en tørr klut.
  - Juster mikrofonvinkelen til riktig posisjon.
  - Mikrofonen (9) kan monteres uten klypen (10). I så fall fester du mikrofonen direkte til dashbordet med den dobbeltsidige tapen (11). Ta vare på den ubrukte klypen (10) tilfelle du vil bruke den senere.