

RÁDIO FM/AM s REPRODUKTOROM Bluetooth

Návod na použitie



©2016 Sony Corporation

http://www.sony.net/

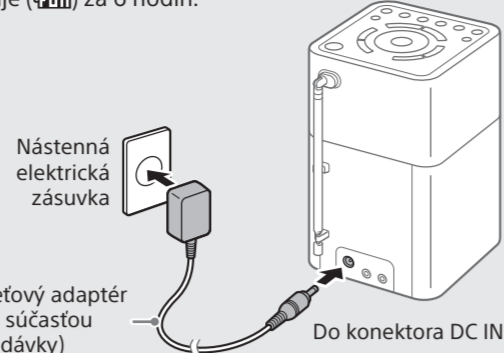
SRF-V1BT

Začíname

Pri prvom používaní zapojte jednotku do nástennej elektrickej zásuvky pomocou sieťového adaptéra (je súčasťou dodávky). Inak sa jednotka nezapne.

1 Zapojte jednotku do nástennej elektrickej zásuvky a nabite ju.

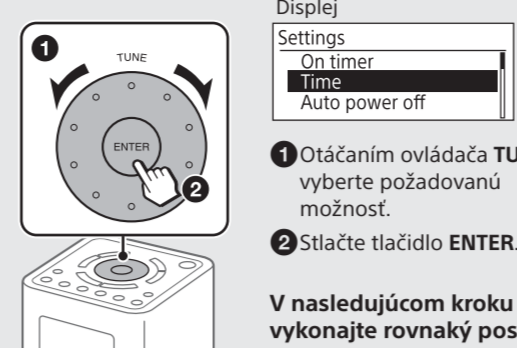
Zabudovaná batéria sa úplne nabije (FM) za 6 hodín.



2 Stlačte tlačidlo **SETTINGS**.



3 Vyberte položku Time.

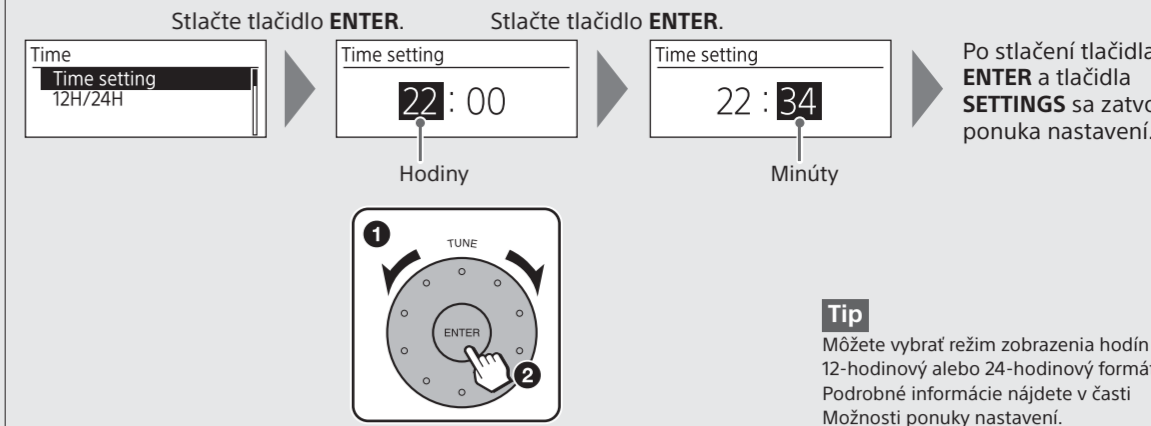


Displej
Settings
On timer
Time
Auto power off

1 Otáčaním ovládača **TUNE** vyberte požadovanú možnosť.
2 Stlačte tlačidlo **ENTER**.

V nasledujúcom kroku vykonajte rovnaký postup.

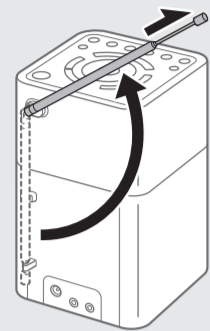
4 Nastavte hodiny a minúty.



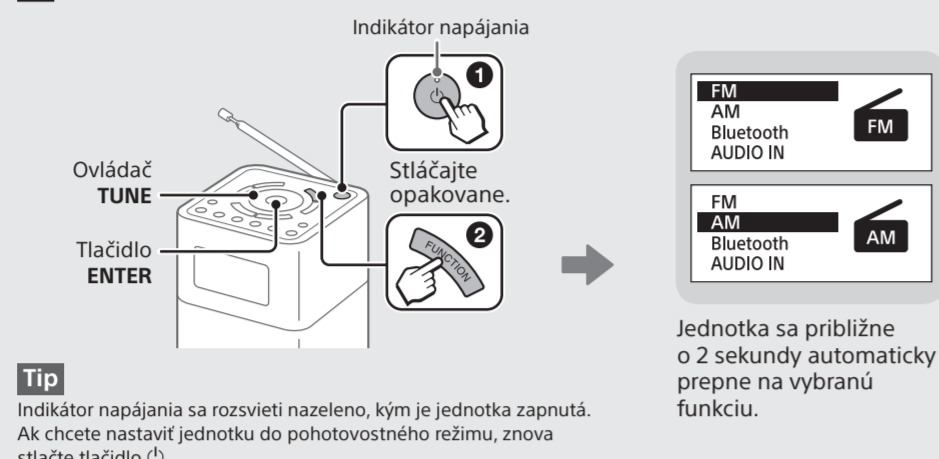
Tip
Môžete vybrať režim zobrazenia hodín – 12-hodinový alebo 24-hodinový formát času. Podrobné informácie nájdete v časti Možnosti ponuky nastavení.

Počúvanie rádia

1 Ak chcete prijímať rozhlasové stanice FM, natiahnite anténu.



2 Zapnite jednotku a vyberte funkciu FM alebo AM.



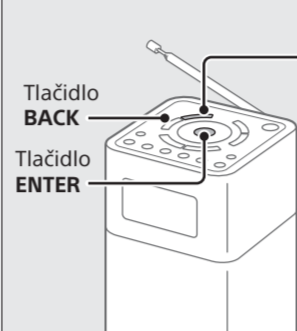
Tip
Indikátor napájania sa rozsvieti nazeleno, kým je jednotka zapnutá. Ak chcete nastaviť jednotku do pohotovostného režimu, znova stlačte tlačidlo **ENTER**.

Tip
Po jednom stlačení tlačidla **FUNCTION** môžete požadovanú funkciu vybrať aj otáčaním ovládača **TUNE** a stlačením tlačidla **ENTER**.

Jednotka sa približne o 2 sekundy automaticky prepne na vybranú funkciu.

3 Vyberte požadovanú stanicu.

Ladenie s vyhľadávaním
Stlačením tlačidla **SCAN** spustíte vyhľadávanie staníc.

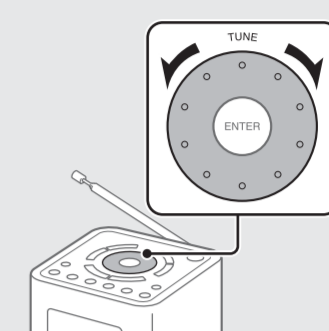


Ak sa nájde stanica, ktorú možno prijímať, na displeji sa zobrazí hlásenie [ENTER]:Select. Ak chcete prijímať požadovanú stanicu, stlačte tlačidlo **ENTER**. (Ak tlačidlo **ENTER** nestlačíte do 3 sekúnd, vyhľadávanie sa reštartuje.)

Stlačte tlačidlo **ENTER**.

Tipy
• Ak chcete vyhľadávanie zastaviť, stlačte tlačidlo **BACK**.
• Ak chcete zmeniť smer vyhľadávania, otáčajte ovládač **TUNE** v smere alebo proti smeru hodinových ručičiek.

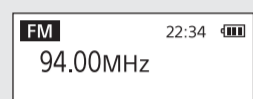
Manuálne ladenie
Požadovanú frekvenciu môžete naladiť manuálne.



Ukladanie predvolieb staníc (5 v pásme FM a 5 v pásme AM)

1 Naladte stanicu, ktorú chcete predvoliť.

Postupujte podľa krokov v časti Počúvanie rádia vyššie.



2 Stlačte a podržte požadované tlačidlo predvolby (1 – 5), kým sa na displeji nezobrazí hlásenie Stored to [PRESET x].

Príklad: Uloženie naladenej stanice s priradením k tlačidlu predvolby 3



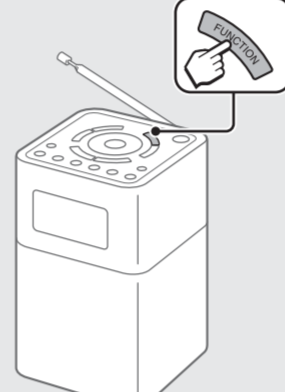
Tipy

- Ak sa pokúsite uložiť ďalšiu stanicu s rovnakým číslom predvolby, predtým uložená stanica bude nahradená.
- Tlačidlo predvolby 3 na jednotke obsahuje hmatový bod. Pri používaní jednotky môžete tento hmatový bod využiť na rozpoznanie tlačidiel.

Počúvanie predvolenej stanice

1 Vyberte funkciu FM alebo AM.

Stláčajte opakovane.



2 Vyberte požadovanú predvolenú stanicu.

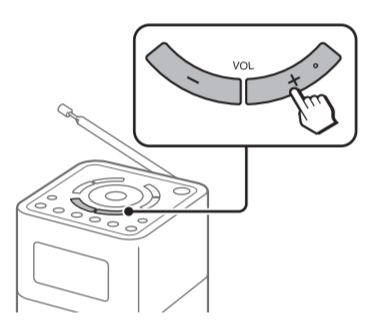
Príklad: Keď stlačíte tlačidlo predvolby 3



Poznámka

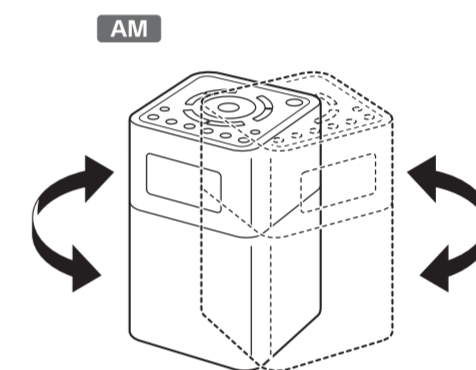
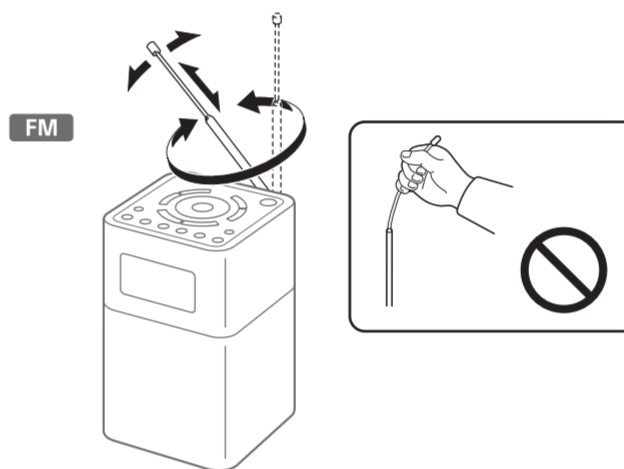
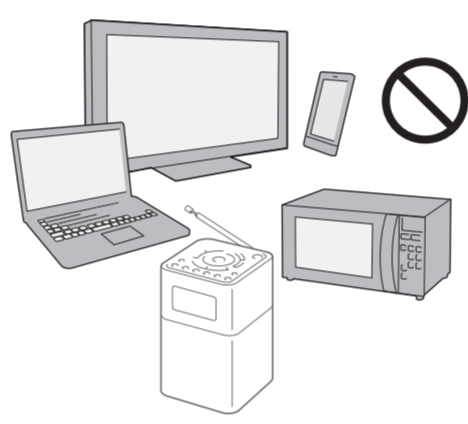
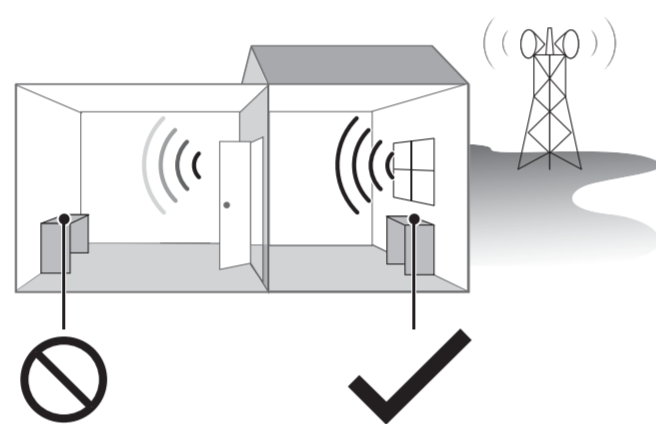
Ak chcete predstí náhodnej zmene predvolenej stanice, podržte stlačené príslušné tlačidlo predvolby.

Nastavenie hlasitosti



Tipy
• Posledná nastavená hlasitosť sa uloží do pamäte jednotky.
• Na tlačidle **VOL +** na jednotke je hmatový bod. Pri používaní jednotky môžete tento hmatový bod využiť na rozpoznanie tlačidiel.

Zlepšenie príjmu staníc v pásme FM a AM

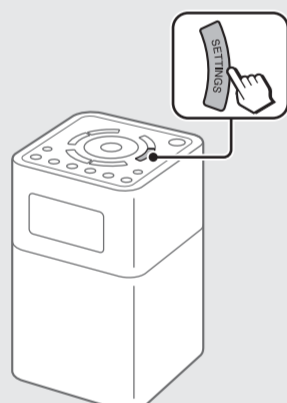


Nastavenie časovača zapnutia

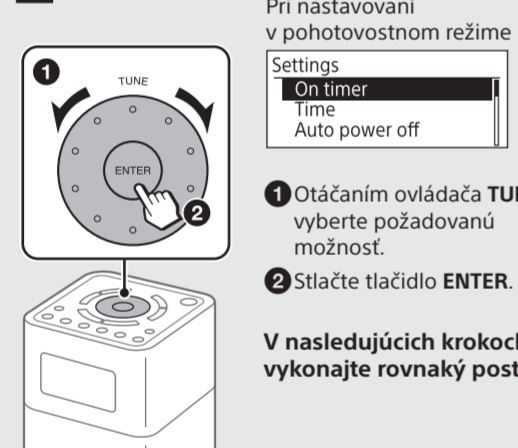
Jednotku môžete nastaviť tak, aby v nastavenom čase automaticky zapla rádio.

Najprv nastavte hodiny. Podrobné informácie nájdete v časti Začíname.

1 Stlačte tlačidlo **SETTINGS**.



2 Vyberte položku On timer.

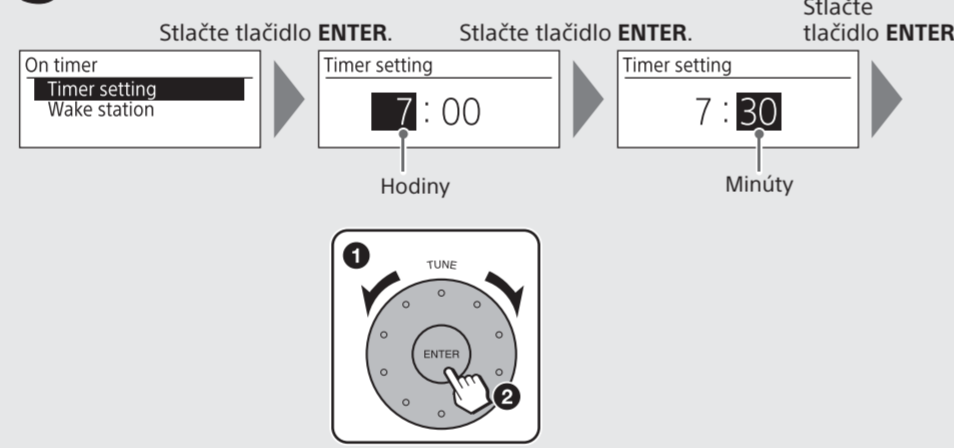


Pri nastavovaní v pohotovostnom režime
Settings
On timer
Time
Auto power off

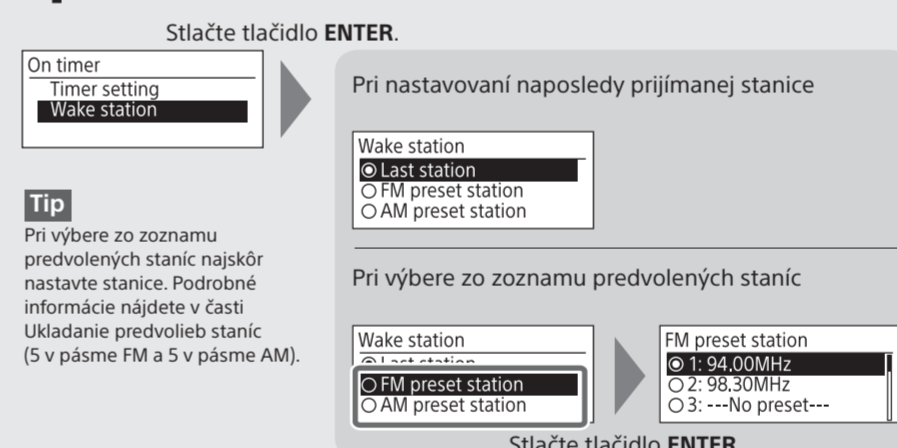
1 Otáčaním ovládača **TUNE** vyberte požadovanú možnosť.
2 Stlačte tlačidlo **ENTER**.

V nasledujúcich krokoch vykonajte rovnaký postup.

3 Nastavte hodiny a minúty.

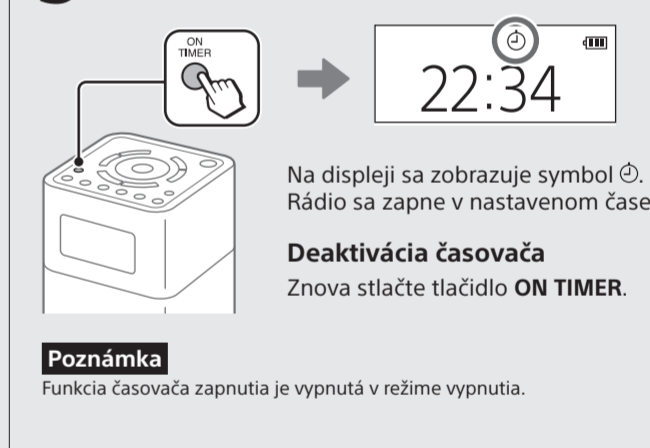


4 Nastavte stanicu, ktorá sa má prijímať v nastavenom čase.



Tip
Pri výbere zo zoznamu predvolených staníc najskôr nastavte stanice. Podrobné informácie nájdete v časti Ukladanie predvolieb staníc (5 v pásme FM a 5 v pásme AM).

5 Aktivujte časovač.

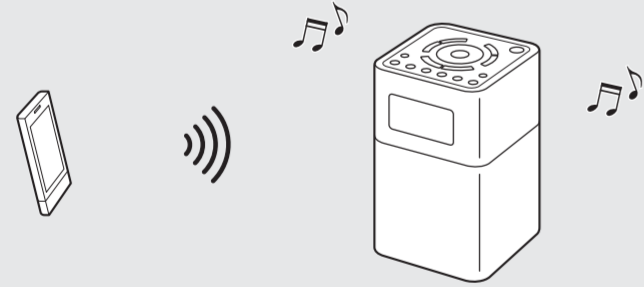


Na displeji sa zobrazuje symbol ☉. Rádio sa zapne v nastavenom čase.
Deaktivácia časovača
Znova stlačte tlačidlo **ON TIMER**.

Poznámka
Funkcia časovača zapnutia je vypnutá v režime vypnutia.

Počúvanie hudby zo zariadenia BLUETOOTH

Pomocou pripojenia BLUETOOTH môžete počúvať hudbu z bezdrôtovo pripojených zariadení BLUETOOTH, napríklad smartfónov, tabletov, počítačov a pod.



Tip
Bezdrôtová technológia BLUETOOTH funguje v rozsahu približne 10 metrov.

Kompatibilné zariadenia BLUETOOTH

Pre zariadenia platia nasledujúce požiadavky kompatibility. Pred použitím zariadenia s touto jednotkou skontrolujte, či spĺňa tieto požiadavky.
• Zariadenia musia podporovať profily A2DP (Advanced Audio Distribution Profile) a AVRCP (Audio/Video Remote Control Profile).
• Kompatibilita s funkciou NFC (požaduje sa len pri používaní funkcie párovania NFC tejto jednotky).

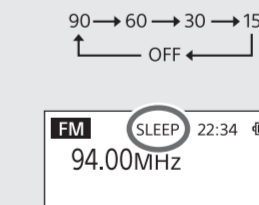
Informácie o pohotovostnom režime pripojenia BLUETOOTH

Pohotovostný režim pripojenia BLUETOOTH umožňuje automatické zapnutie jednotky vytvorením pripojenia BLUETOOTH zo zariadenia BLUETOOTH. Podrobné informácie nájdete v časti Možnosti ponuky nastavení.

Nastavenie časovača automatického vypnutia



Opakovaným stlačením tlačidla **SLEEP** vyberte požadovaný čas (v minútach).



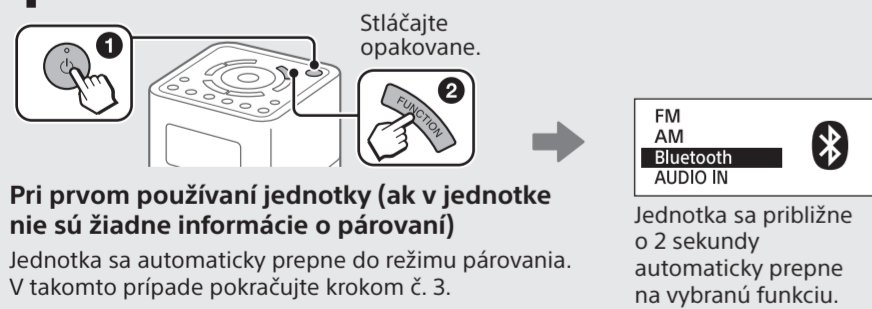
Tipy
• Posledný nastavený čas sa uloží do pamäte jednotky.
• Čas zostávajúci do prepnutia jednotky do pohotovostného režimu môžete skontrolovať opätovným stlačením tlačidla **SLEEP** po nastavení časovača automatického vypnutia.

Po nastavení časovača automatického vypnutia sa na displeji zobrazí hlásenie SLEEP. Jednotka sa prepne do pohotovostného režimu automaticky po uplynutí nastaveného času.

Pripojenie k zariadeniu BLUETOOTH

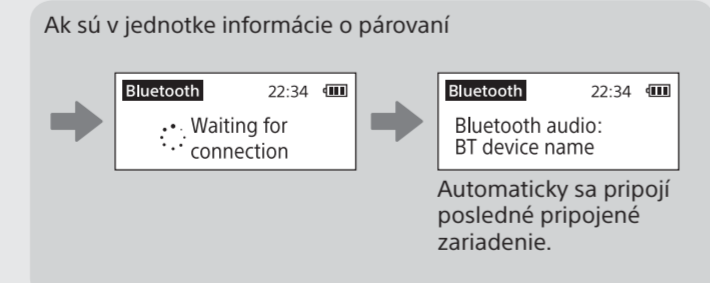
Ak má zariadenie BLUETOOTH funkciu NFC, tento postup nie je potrebný. Pozrite si časť Pripojenie jedným dotyk (NFC) nižšie.

1 Zapnite jednotku a vyberte funkciu Bluetooth.



Pri prvom používaní jednotky (ak v jednotke nie sú žiadne informácie o párovaní) jednotka sa automaticky prepne do režimu párovania. V takomto prípade pokračujte krokom č. 3.

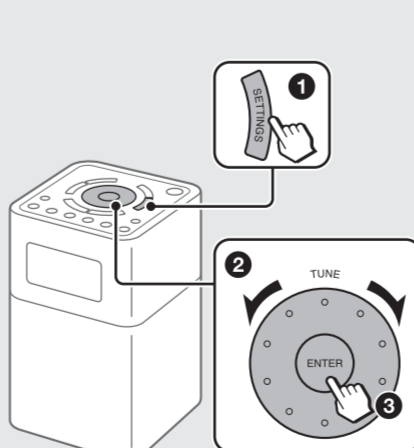
Pri pripájaní k druhému a ďalším zariadeniam pokračujte krokom č. 2.



Ak sú v jednotke informácie o párovaní

Automaticky sa pripojí posledné pripojené zariadenie.

2 Vyberte položku Bluetooth pairing.



Settings
Bluetooth pairing
Bluetooth standby
On timer

1 Stlačte tlačidlo **SETTINGS**.
2 Otáčaním ovládača **TUNE** vyberte požadovanú možnosť.
3 Stlačte tlačidlo **ENTER**.

Na displeji sa zobrazí hlásenie Waiting for pairing.

3 Na zariadení BLUETOOTH aktivujte funkciu BLUETOOTH a vykonajte postup párovania.



Podrobné informácie nájdete v návode na použitie dodanom so zariadením BLUETOOTH. Ak sa zobrazí výzva na zadanie prístupového kódu, zadajte kód 0000.

Ukončenie pripojenia BLUETOOTH
Vyberte inú funkciu ako funkciu BLUETOOTH.

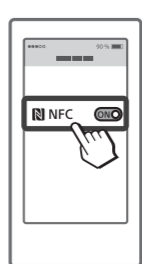
Pripojenie jedným dotyk (NFC)

Kompatibilné smartfóny

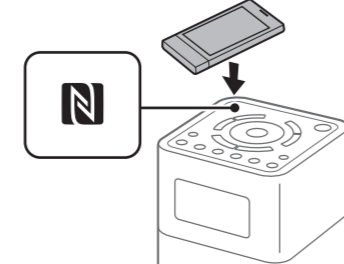
Smartfóny so zabudovanou funkciou NFC (operačný systém: Android™ 2.3.3 alebo novšia verzia okrem systému Android 3.x.)

NFC (Near Field Communication) je technológia, ktorá umožňuje bezdrôtovú komunikáciu krátkého dosahu medzi rôznymi zariadeniami, napríklad smartfónmi a štítkami IC. Vďaka funkcii NFC možno dávať komunikáciu (napríklad párovanie BLUETOOTH) dosiahnuť jednoduchým dotykom zariadení, ktoré sú kompatibilné s funkciou NFC (t. j. prostredníctvom značky N alebo miesta označeného na každom zariadení).

1 Zapnite funkciu NFC na zariadení BLUETOOTH.



2 Zariadením BLUETOOTH sa dotknite značky N na jednotke.



Po dokončení párovania sa na displeji zobrazí názov zariadenia BLUETOOTH.

Ukončenie pripojenia BLUETOOTH
Zariadením BLUETOOTH sa dotknite značky N na jednotke.

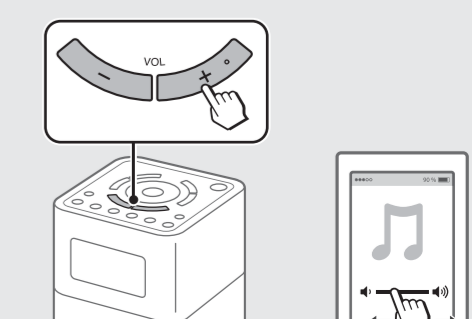
Poznámka
Ak smartfón kompatibilný s funkciou NFC obsahuje verziu operačného systému, ktorá je staršia ako Android 4.1.x, prevezmite a spustíte aplikáciu NFC Easy Connect. Aplikácia NFC Easy Connect je bezpečná aplikácia pre smartfóny s operačným systémom Android, ktorú môžete získať prostredníctvom služby Google Play™. (Aplikácia nemusí byť v niektorých regiónoch alebo krajinách dostupná.)

Počúvanie hudby

1 Spustite prehrávanie na zariadení BLUETOOTH.

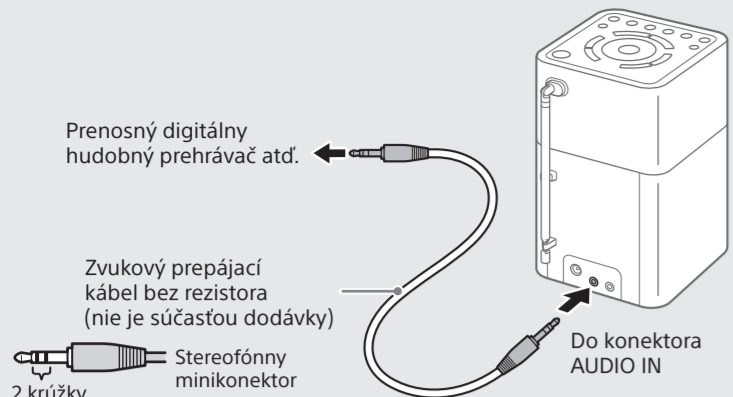


2 Upravte hlasitosť.

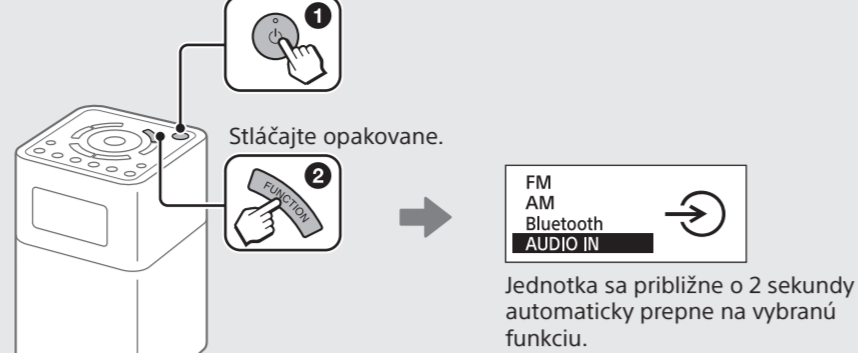


Počúvanie hudby z externého zariadenia

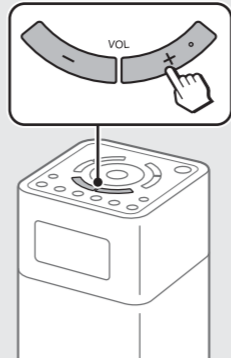
1 K jednotke pripojte externé zariadenie.



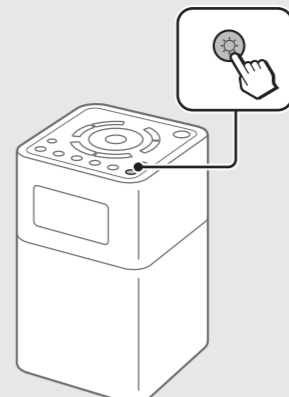
2 Zapnite jednotku a vyberte funkciu AUDIO IN.



3 V pripojenom zariadení spustíte prehrávanie a nastavíte hlasitosť.



Nastavenie jasu displeja



Opakovaným stláčaním tlačidla \odot vyberte požadovaný jas.

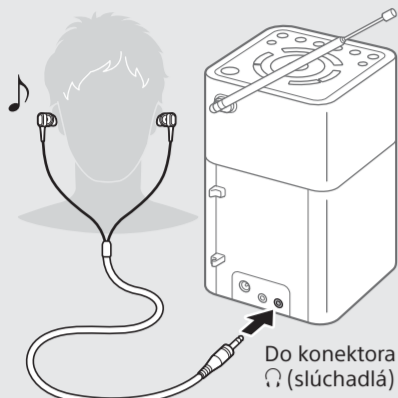
Vysoký (predvolené) → Stredný → Nízky
↔ Vypnuté ↔

Poznámka

Keď je jednotka napájaná pomocou zabudovanej batérie, podsvietenie displeja sa vypne približne pol minúty po operácii.

Počúvanie prostredníctvom slúchadiel

Pripojte slúchadlá so stereofónnym alebo mono-fónnym* minikonektorom (nie sú súčasťou dodávky).



Poznámka

Použite slúchadlá so stereofónnym (3-kanálovým) alebo mono-fónnym (2-kanálovým) minikonektorom. V prípade iných typov konektorov nepočúť žiadny zvuk.

Kompatibilné typy konektorov

- 1 kružok Mono-fónny* minikonektor
- 2 kružky Stereofónny minikonektor

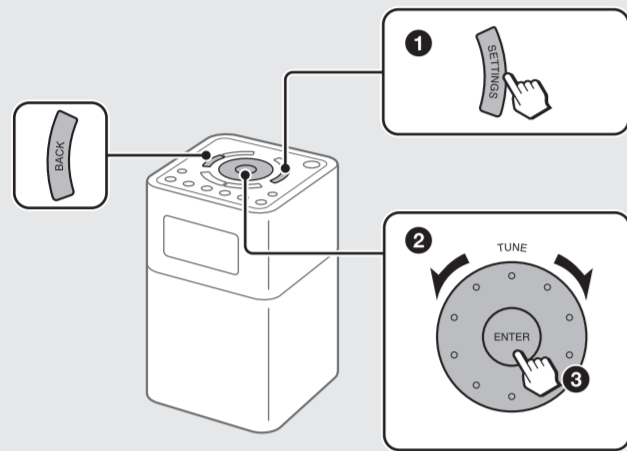
Iné typy konektorov nemožno používať.



* Pri počúvaní stereofónneho zvuku pomocou mono-fónnych slúchadiel budete zvuk počuť len z ľavého kanála.

Možnosti ponuky nastavení

Základné operácie:



Návrat na vyššiu úroveň ponuky

Stlačte tlačidlo BACK.

Zatvorenie ponuky nastavení

Znova stlačte tlačidlo SETTINGS.

Možnosti BLUETOOTH

Možnosti BLUETOOTH môžete nastaviť, keď je vybraná funkcia Bluetooth.

Bluetooth pairing

Pozrite si časť Pripojenie k zariadeniu BLUETOOTH.

Bluetooth standby

Keď je pohotovostný režim pripojenia BLUETOOTH nastavený na možnosť On, jednotka sa prepne do vyčkávacieho režimu pre pripojenie BLUETOOTH, ak keď je jednotka v pohotovostnom režime. Pri vytváraní pripojenia BLUETOOTH zo zariadenia BLUETOOTH sa jednotka zapne automaticky.

Tipy

- Nastavte pohotovostný režim pripojenia BLUETOOTH na možnosť Off, aby sa znížila spotreba energie, keď je jednotka v pohotovostnom režime.
- Indikátor napájania sa rozsvieti na jantárovou, keď je jednotka v pohotovostnom režime a keď je pohotovostný režim pripojenia BLUETOOTH zapnutý.

Poznámka

Ak je sieťový adaptér odpojený, pohotovostný režim pripojenia BLUETOOTH je vypnutý.

Ďalšie možnosti

On timer

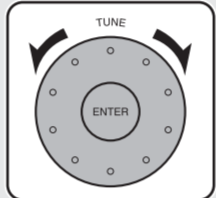
Pozrite si časť Nastavenie časovača zapnutia.

Sound

Môžete nastaviť úroveň zvuku.

Treble: Služi na nastavenie úrovne vysokého zvuku.

Bass: Služi na nastavenie úrovne hlbokého zvuku.



Time

Time setting: Služi na nastavenie hodín. Podrobné informácie nájdete v časti Začínáme.

12H/24H: Vyberte režim zobrazenia hodín – 12-hodinový alebo 24-hodinový formát času.

Poznámka

Po odpojení sieťového adaptéra a úplnom vybití zabudovanej batérie dôjde k vynulovaniu hodín.

Beep

Ak chcete aktivovať pípanie, ktoré bude znieť pri používaní jednotky, vyberte možnosť On.

Auto power off

Keď je položka Auto power off nastavená na možnosť Enable (15min), jednotka sa automaticky prepne do pohotovostného režimu, ak sa približne 15 minút nepoužíva alebo ak nereprodukuje zvukový signál.

Initialize

Predvolené výrobné nastavenia jednotky inicializujete výberom položky OK. Odstráni sa všetky nastavenia, napríklad predvolené rozhlasové stanice a informácie o registrácii párovania.

VAROVANIE

Zariadenie nevystavujte zdrojom otvoreného ohňa (napríklad zapáleným sviečkam).

Nadmerný akustický tlak v slúchadlách a náhlavných slúchadlách môže spôsobiť stratu sluchu.

Bezpečnostné upozornenia

- Jednotku používajte len so zdrojmi napájania uvedenými v časti Technické údaje. Pri prevádzke so striedavým prúdom používajte len dodaný sieťový adaptér. Nepoužívajte žiadny iný typ sieťového adaptéra.
- Nepoužite dodaného sieťového adaptéra môže viesť k poruche jednotky, pretože polarita zástrčky iných výrobcov môže byť odlišná.



- Pri používaní jednotky so zabudovanou batériou sa odporúča odpojiť sieťový adaptér od nástennej elektrickej zásuvky a konektora DC IN. Pred použitím jednotky odpojte zástrčku externého zdroja napájania.
- Zariadenie nevystavujte extrémnym teplotám, priamemu slnečnému svetlu, vlhkosti, piesku, prachu ani mechanickému nárazu. Zariadenie nikdy nenechávajte v aute zaparkovanom na slnku.
- Nevystavujte jednotku silným nárazom ani nadmernej sile. Displej niektorých modelov je vyrobený zo skla. Ak sa sklo odštiepi alebo praskne, môže spôsobiť zranenie. V takom prípade jednotku ihneď prestaňte používať a nedotýkajte sa poškodených častí.
- Ak sa do jednotky dostane nejaký pevný predmet alebo tekutina, odpojte sieťový adaptér a nechajte jednotku pred ďalším použitím skontrolovať kvalifikovanému pracovníkovi.
- V reproduktoroch sa používa silný magnet, preto v blízkosti zariadenia neuchovávajte osobné platobné karty využívajúce magnetické kódovanie ani hodinky so spirálovou pružinou, aby ste zabránili možnému poškodeniu spôsobenému magnetizmom.

- Kryt zariadenia čistite mäkkou suchou handričkou. Nepoužívajte žiadny typ rozpúšťadla, ako napríklad alkohol alebo benzín, ktorý môže poškodiť povrchovú úpravu.
- Neovláďajte jednotku mokrymi rukami, pretože môže dôjsť k skratu.
- Jednotka nesmie prísť do kontaktu s vodou. Jednotka nie je vodotesná.
- Keď jednotku dlhší čas nepoužívate, nabite batériu každých 6 mesiacov.
- Za určitých podmienok (najmä vo veľmi suchom vzduchu) nie je ničím výnimočným výboj statickej elektrickej energie alebo šok spôsobený kontaktom tela s iným predmetom (v tomto prípade so slúchadlami do ucha, ktoré sa dotknú uší). Energia tohto prirodzeného výboja je veľmi malá a nevydáva ju produkt, ale vyskytuje sa prirodzene v životnom prostredí.
- Počúvanie zariadenia pri vysokej hlasitosti môže poškodiť sluch. Z dôvodu bezpečnosti cestnej premávky nepoužívajte zariadenie počas šoférovania ani bicyklovania.

Ak máte akékoľvek otázky alebo problémy týkajúce sa jednotky, poraďte sa s najbližším predajcom produktov spoločnosti Sony.

Riešenie problémov

Ak problémy pretrvávajú aj po vykonaní týchto opatrení, poraďte sa s najbližším predajcom produktov spoločnosti Sony.

Všeobecné

Displej svieti nevyrazne alebo nie je zobrazený žiadny indikátor.

- Jednotka sa používa pri extrémne vysokých alebo nízkych teplotách alebo na mieste s nadmernou vlhkosťou.

Nemožno zvýšiť hlasitosť, keď je jednotka napájaná pomocou zabudovanej batérie.

- Keď je zostávajúca úroveň batérie nízka (keď je ikona batérie prázdna), maximálna hlasitosť je obmedzená na úroveň 22. Nabite jednotku pripojením sieťového adaptéra (je súčasťou dodávky).

Úroveň hlasitosti pri funkcii Bluetooth alebo funkcii AUDIO IN je nízka v porovnaní s úrovňou hlasitosti pri počúvaní rádia.

- Nastavte hlasitosť na pripojenom zariadení.

Jednotka sa automaticky prepne do pohotovostného režimu.

- Predvolene je táto jednotka nastavená tak, aby sa automaticky prepne do pohotovostného režimu, ak ju približne 15 minút nepoužívate alebo ak nereprodukuje zvukový signál. Podrobné informácie nájdete v časti Auto power off v kapitole Možnosti ponuky nastavení.

Rádio

Veľmi slabý alebo prerušovaný zvuk alebo neuspokojivý príjem.

- Ak sa nachádzate v budove, počúvajte v blízkosti okna.
- Najkvalitnejší príjem dosiahnete natihnutím antény a upravením dĺžky a uhla.
- Ak je v blízkosti jednotky umiestnený mobilný telefón, z jednotky môže byť počuť veľký hluk. Telefón umiestnite ďalej od jednotky.

Po stlačení tlačidla predvolby sa nezačne prehrávať požadovaná stanica.

- Skôr než stlačíte tlačidlo predvolby, vyberte požadované pásmo (FM alebo AM). Ku každému tlačidlu možno priradiť jednu stanicu pre každé pásmo.
- Možno ste tlačidlo predvolby, ku ktorému bola priradená stanica, pozitíva stlačili, čo spôsobilo, že stanica sa nahradila novou. Znova priradte požadovanú stanicu.
- Tlačidlá predvolieb nemožno používať, keď je zobrazená ponuka nastavení.
- Ak ste sa presunuli do iného regiónu, priradte k tlačidlu predvolby novú stanicu.

BLUETOOTH

Neprehráva sa zvuk.

- Skontrolujte, či sa táto jednotka nenachádza príliš ďaleko od zariadenia BLUETOOTH alebo či táto jednotka neprijíma rušenie z bezdrôtovej siete LAN, iného bezdrôtového zariadenia s frekvenčným pásmom 2,4 GHz alebo mikrovlnnej rúry.
- Skontrolujte správnosť dokončenia pripojenia BLUETOOTH medzi touto jednotkou a zariadením BLUETOOTH.
- Znova vykonajte párovanie. (Pozrite si časť Pripojenie k zariadeniu BLUETOOTH.)
- Uchovávajte ďalej od kovových predmetov alebo povrchov.
- Skontrolujte, či je funkcia BLUETOOTH aktivovaná na zariadení BLUETOOTH.

Zvuk je trhaný alebo je korešpondenčná vzdialenosť krátka.

- Ak sa v blízkosti nachádza zariadenie, ktoré vytvára elektromagnetické žiarenie, ako napríklad bezdrôtová sieť LAN, iné zariadenia BLUETOOTH alebo mikrovlnná rúra, premiestnite ich, ak je to možné. Prípadne použite zariadenie a jednotku ďalej od takýchto zdrojov.
- Odstráňte všetky prekážky medzi touto jednotkou a zariadením alebo premiestnite zariadenie a jednotku ďalej od prekážky.
- Túto jednotku a zariadenie umiestnite čo najbližšie k sebe.
- Premiestnite túto jednotku.
- Skúste použiť zariadenie BLUETOOTH na inom mieste.

Pripojenie nemožno vytvoriť.

- Podľa toho, aké zariadenie chcete pripojiť, môže nadviazanie komunikácie chvíľu trvať.
- Znova vykonajte párovanie. (Pozrite si kroky č. 2 a 3 v časti Pripojenie k zariadeniu BLUETOOTH.)
- Ak chcete počúvať hudbu na zariadení, ktoré nemá funkciu BLUETOOTH, ako napríklad počítač bez funkcie BLUETOOTH, zapojte zariadenie do konektora AUDIO IN na jednotke. (Podrobné informácie nájdete v časti Počúvanie hudby z externého zariadenia.)
- Pripojenie BLUETOOTH nemožno vytvoriť s dvoma zariadeniami BLUETOOTH súčasne.

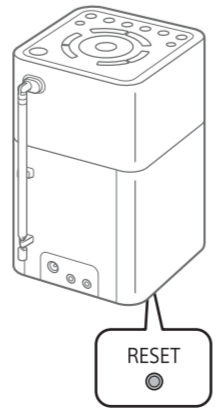
Párovanie zlyhá.

- Presuňte zariadenie BLUETOOTH bližšie k jednotke.
- Skontrolujte, či je funkcia BLUETOOTH aktivovaná na zariadení BLUETOOTH.
- Ak pripojenie BLUETOOTH nemožno po dokončení párovania vytvoriť, vykonajte krok č. 3 v časti Pripojenie k zariadeniu BLUETOOTH.
- Zo zariadenia BLUETOOTH odstráňte názov modelu tejto jednotky a znova vykonajte párovanie. (Pozrite si kroky č. 2 a 3 v časti Pripojenie k zariadeniu BLUETOOTH.)

Párovanie pomocou funkcie NFC zlyhá.

- Skúste vykonať párovanie manuálne. (Pozrite si časť Pripojenie k zariadeniu BLUETOOTH.) Niektoré smartfóny kompatibilné s funkciou NFC sa nemusia spárovať pomocou funkcie NFC v tejto jednotke, v závislosti od funkcie alebo špecifikácií zariadenia.
- Znova spustite aplikáciu NFC Easy Connect a pomaly premiestnite smartfón nad značku N.
- Skontrolujte, či smartfón spĺňa požiadavky kompatibility. (Pozrite si časť Kompatibilné smartfóny v kapitole Pripojenie jedným dotykom (NFC).)

Ak jednotka stále nefunguje správne Skúste pomocou tenkého predmetu stlačiť tlačidlo RESET na spodnej strane. Jednotka sa reštartuje, pričom sa zachovajú nastavenia nakonfigurované používateľom.



Ak sa vykoná servisná údržba

Môžu sa inicializovať všetky nastavenia nakonfigurované používateľom, napríklad predvolené rozhlasové stanice, časovač automatického vypnutia a hodiny. Skontrolujte svoje nastavenia, ak ich potrebujete znova nakonfigurovať.

Hlásenia

No preset

- K tlačidlu predvolby nebola priradená žiadna stanica vo vybranom pásme (FM alebo AM).

Technické údaje

Rozsah prevádzkovej teploty

5 °C – 35 °C

Zobrazenie času

24-hodinový systém alebo 12-hodinový systém

Frekvenčný rozsah

FM: 87,5 MHz – 108 MHz (s krokom po 0,05 MHz)
AM: 531 kHz – 1 602 kHz (s krokom po 9 kHz)

Medzifrekvencia

FM: 128 kHz
AM: 45 kHz

Reproduktor

Priemer približne 45 mm, 4 Ω, stereofónny

Zvukový výstupný výkon

2,5 W + 2,5 W (pri napájaní jednotky pomocou dodaného sieťového adaptéra)
1,5 W + 1,5 W (pri napájaní jednotky pomocou zabudovanej batérie)

BLUETOOTH

Komunikačný systém
Špecifikácia BLUETOOTH verzie 4.1

Výstup

Špecifikácie BLUETOOTH, energetická trieda 2

Maximálny komunikačný rozsah
Čiara priamej viditeľnosti približne 10 m^{*1}

Frekvenčné pásmo
Pásmo 2,4 GHz (2,4000 GHz – 2,4835 GHz)

Spôsob modulácie

FHSS

Kompatibilné profily BLUETOOTH^{*2}

A2DP (Advanced Audio Distribution Profile)

AVRCP (Audio/Video Remote Control Profile)

Podporovaný kodek^{*3}

SBC^{*4}

Prenosový rozsah (A2DP)
20 Hz – 20 000 Hz

^{*1} Skutočný rozsah sa bude líšiť v závislosti od takých faktorov, ako sú prekážky medzi zariadeniami, magnetické poľa v okolí mikrovlnnej rúry, statická elektrina, citlivosť prijímu, výkon antény, operačný systém, softvérová aplikácia a pod.

^{*2} Standardné profily BLUETOOTH udávajú účel komunikácie BLUETOOTH medzi zariadeniami.

^{*3} Kodek: kompresia zvukového signálu a formát konverzie

^{*4} Kodek: čistokového pásma

Vstup

Konektor AUDIO IN (ø 3,5 mm, stereofónny minikonektor)

Výstup

Konektor \odot (slúchadlá) (ø 3,5 mm, stereofónny minikonektor)

Požiadavky na napájanie

Zabudovaná lítium-iónová nabíjateľná batéria

Napájanie

Jednosmerný prúd, 5,8 V, 2,0 A (s použitím dodaného sieťového adaptéra pripojeného k zdroju napájania so striedavým prúdom 100 V – 240 V, 50 Hz/60 Hz) alebo s použitím zabudovanej lítium-iónovej batérie

Upozornenie na licenciu a ochranné známky

- Slovnú značku a logá BLUETOOTH vlastní spoločnosť Bluetooth SIG, Inc. a akékoľvek použitie takýchto značiek spoločnosťou Sony Corporation je na základe licencie.
- Značka N je ochrannou známkou alebo registrovanou ochrannou známkou spoločnosti NFC Forum, Inc. v USA a iných krajinách.
- Android™ a Google Play™ sú ochrannými značkami spoločnosti Google Inc.
- Ostatné ochranné známky a obchodné názvy patria príslušným vlastníkum. V tejto príručke sa neuvádzajú označenia ™ a ®.