

FM/AM RÁDIÓ Bluetooth HANGSZÓRÓVAL

Kezelési útmutató



©2016 Sony Corporation

http://www.sony.net/

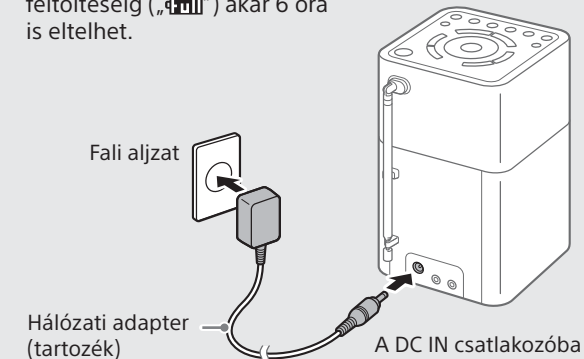
SRF-V1BT

Az első lépések

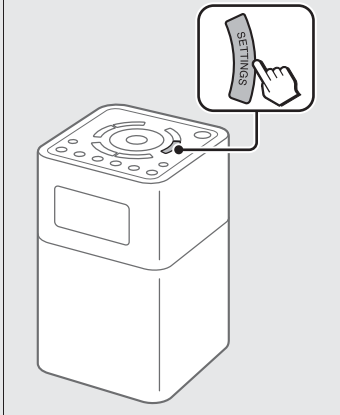
A készülék első használatá vételek mindenképpen csatlakoztassa a készüléket egy fali aljzathoz a tartozék hálózati adapterrel. Ha ezt elmulasztja, a készülék nem kapcsolódik be.

1 Csatlakoztassa a készüléket fali aljzathoz, és töltsd fel.

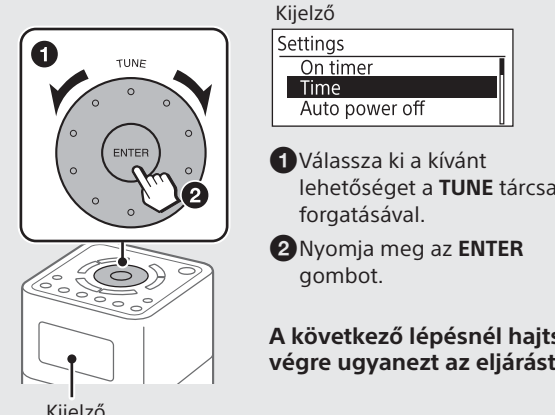
A beépített akkumulátor teljes feltöltéséig (6 óra) akár 6 óra is ettelhet.



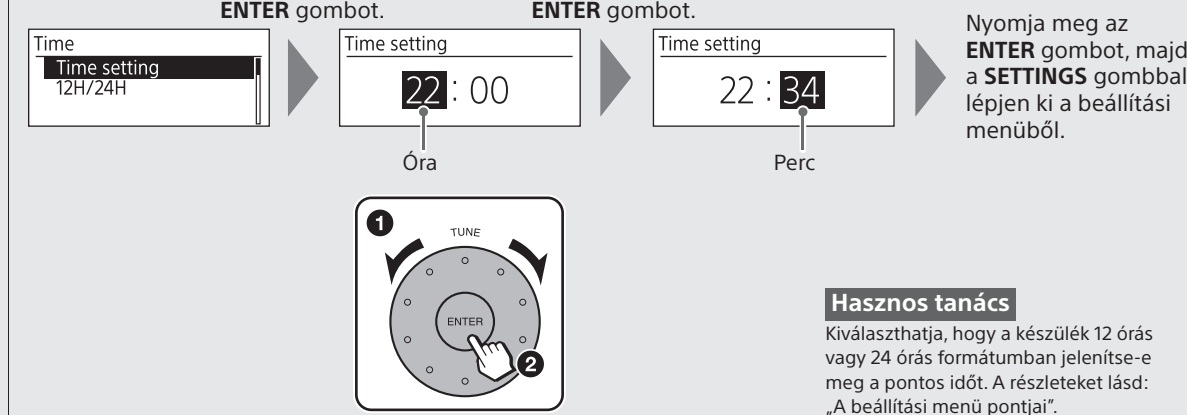
2 Nyomja meg a **SETTINGS** gombot.



3 Válassza a „Time” menüpontot.



4 Állítsa be az órát és a percet.



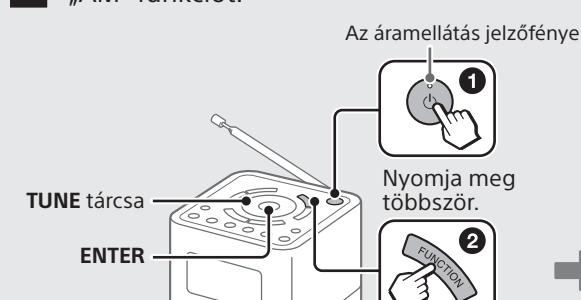
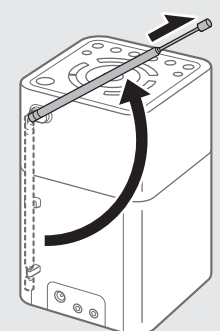
Hasznos tanács

Kiválaszthatja, hogy a készülék 12 óras vagy 24 óras formátumban jelenítse-e meg a pontos időt. A részleteket lásd: „A beállítási menü pontjai”.

Rádióhallgatás

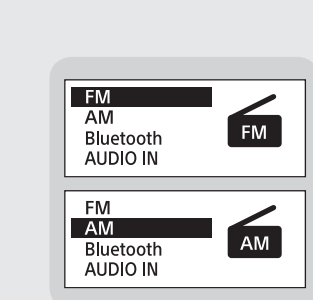
1 Húzza ki az antennát az FM rádiójel vételéhez.

2 Kapcsolja be a készüléket, majd válassza az „FM” vagy „AM” funkciót.



Hasznos tanács

Az áramellátás jelzőfénye zölden világít, amíg a készülék be van kapcsolva. A készülék készenléti módba állításához nyomja meg egyszer a **ON** gombot.



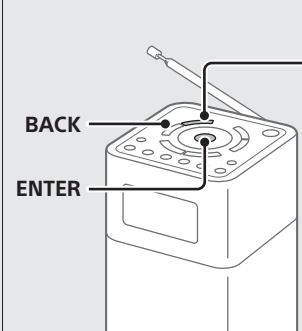
Hasznos tanács

A **FUNCTION** gomb egyszeri megnyomása után a **TUNE** tárcsa forgatásával és az **ENTER** gomb megnyomásával is kiválaszthatja a kívánt funkciót.

A készülék körülbelül 2 másodperc után automatikusan a kiválasztott funkcióra vált.

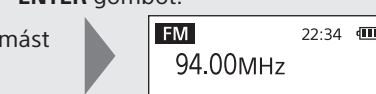
3 Válassza ki a kívánt állomást.

Automatikus hangolás
Nyomja meg a **SCAN** gombot az automatikus állomáskereséshez.



Ha a készülék fogható állomást talál, akkor megjeleníti az „[ENTER]: Select” üzenetet a kijelzőn. Az **ENTER** gomb megnyomásával beállíthatja az állomás vételét. (Ha nem nyomja meg az **ENTER** gombot 3 másodpercen belül, akkor a keresés újraindul.)

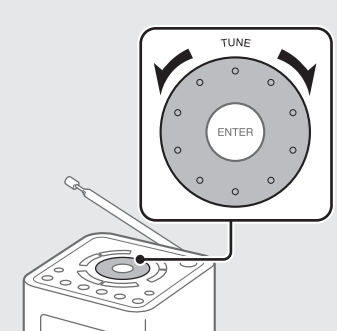
Nyomja meg az **ENTER** gombot.



Hasznos tanácsok

- Az automatikus hangolás leállításához nyomja meg a **BACK** gombot.
- A hangolás irányát a **TUNE** tárcsa óramutatóval megegyező vagy az ellentétes irányú elfordításával állíthatja be.

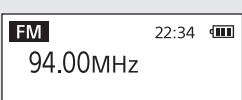
Kézi hangolás
Kézzel behangolhatja a kívánt frekvenciát.



Állomások tárolása (5 FM és 5 AM)

1 Hangolja be a tárolni kívánt állomást.

Hajtsa végre az előbbi, „Rádióhallgatás” című rész lépéseit.



2 Tartsa nyomva a kívánt programhelygombot (1-5), amíg a kijelzőn meg nem jelenik a „Stored to [PRESET X].” üzenet.

Példa: Behangolt állomás tárolása a 3-as programhelygombra



Hasznos tanácsok

- Ha másik állomást próbál meg eltárolni ugyanerre a programhelygombra, akkor lecsereéli a korábban tárolt állomást.
- A készülék 3-as programhelygombján egy tapintópont található. A tapintópont viszonyítási pontként használható az egység használata során.

Tárolt állomás hallgatása

1 Válassza az „FM” vagy az „AM” funkciót.

Nyomja meg többször.



2 Válassza ki a kívánt tárolt állomást.

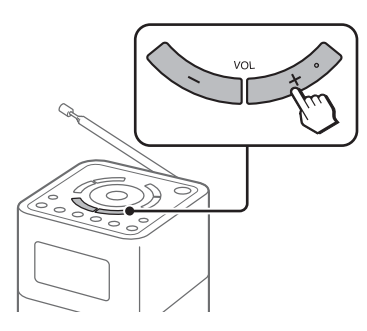
Példa: A 3-as programhelygomb megnyomása esetén



Megjegyzés

A programhelygombját ne tartsa nyomva, mert ezzel módosíthatja a tárolt rádióállomást.

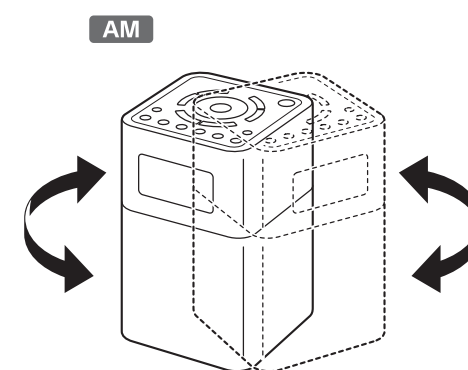
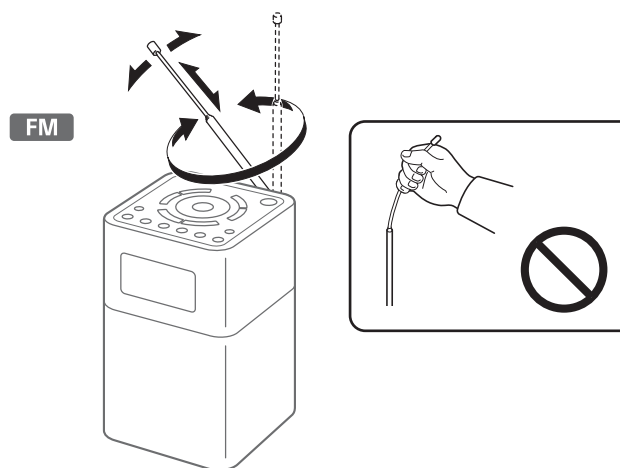
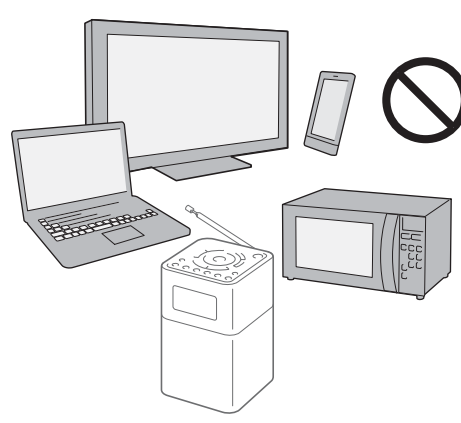
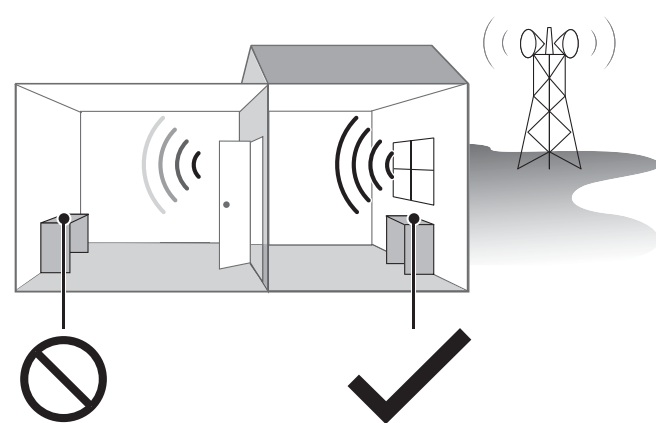
A hangerő beállítása



Hasznos tanácsok

- A készülék a memóriájában tárolja az utoljára beállított hangerőt.
- A készülék **VOL +** gombján egy tapintópont található. A tapintópont viszonyítási pontként használható az egység használata során.

Az FM/AM rádiójelek vételének javítása



A bekapcsolásidőzítő beállítása

Beállíthatja, hogy a készülék egy előre beállított időpontban automatikusan bekapcsolja a rádiót.

Először állítsa be a pontos időt. A részleteket lásd: „Az első lépések”.

1 Nyomja meg a **SETTINGS** gombot.

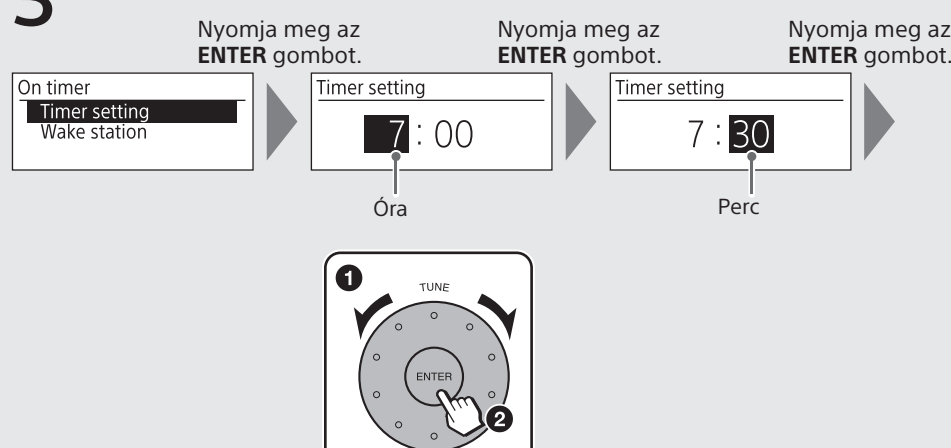
2 Válassza az „On timer” menüpontot.

Beállítás készenléti módban
Settings
On timer
Time
Auto power off

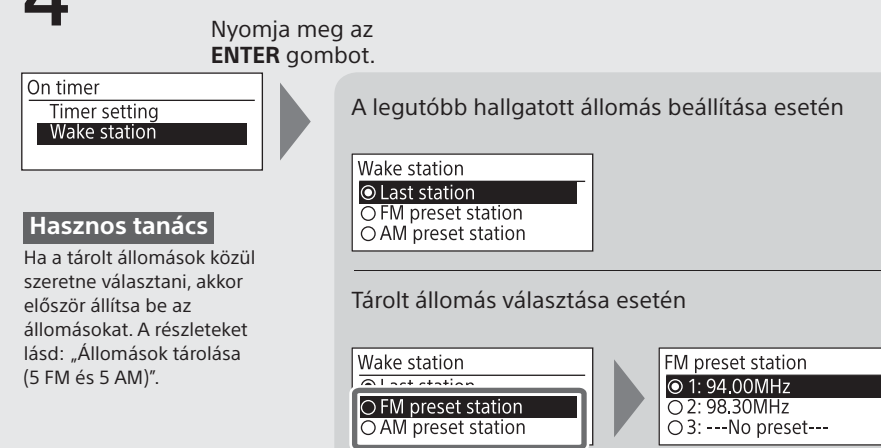
- Válassza ki a kívánt lehetőséget a **TUNE** tárcsa forgatásával.
- Nyomja meg az **ENTER** gombot.

A következő lépéseknél hajtsa végre ugyanazt az eljárást.

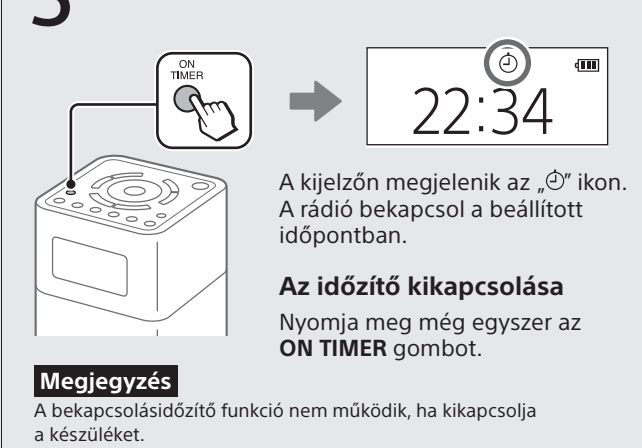
3 Állítsa be az órát és a percet.



4 Állítsa be, hogy melyik állomást kapcsolja be a készülék a beállított időpontban.



5 Aktiválja az időzítőt.



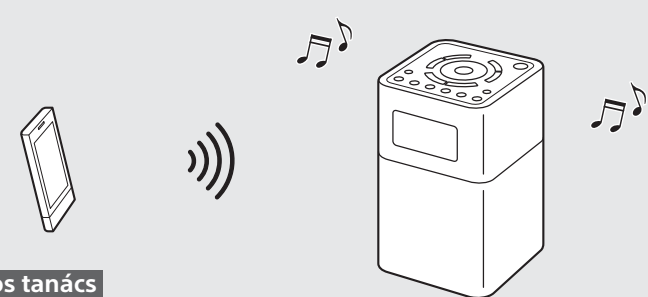
A kijelzőn megjelenik az „ON” ikon. A rádió bekapcsol a beállított időpontban.

Az időzítő kikapcsolása
Nyomja meg még egyszer az **ON TIMER** gombot.

Megjegyzés
A bekapcsolásidőzítő funkció nem működik, ha kikapcsolja a készüléket.

Zenehallgatás BLUETOOTH-eszkörről

BLUETOOTH-kapcsolaton keresztül zenét hallgathat vezeték nélküli csatlakoztatott BLUETOOTH-eszközökről, például okostelefonról, táblagépről, számítógépről stb.



Hasznos tanács

A BLUETOOTH vezeték nélküli technológia hozzávetőleg 10 m-es hatósugáron belül működik.

Kompatibilis BLUETOOTH-eszközök

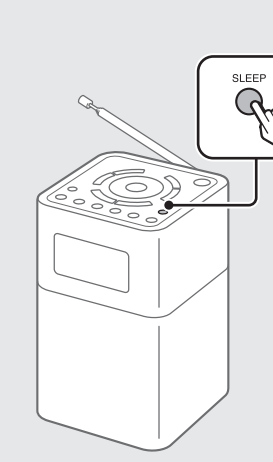
Az eszközökre a következő kompatibilitási követelmények érvényesek. Mielőtt egy eszközt használni kezdene ezzel a készülékkel, ellenőrizze, hogy megfelel-e a követelményeknek.

- Az eszközöknek támogatniuk kell az A2DP (Advanced Audio Distribution Profile) és AVRCP (Audio/Video Remote Control Profile) profilokat.
- NFC funkció (csak akkor szükséges, ha a készüléket az NFC funkcióval párosítja).

A BLUETOOTH készenléti mód

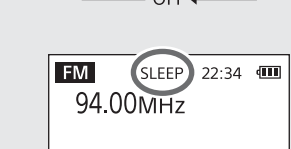
A BLUETOOTH készenléti mód lehetővé teszi, hogy egy BLUETOOTH-eszközzel BLUETOOTH-kapcsolat létesítésével automatikusan bekapcsolja a készüléket. A részleteket lásd: „A beállítási menü pontjai”.

Az elalvásidőzítő beállítása



Nyomja meg többször egymás után a **SLEEP** gombot a (percen megadott) kívánt időtartam beállításához.

90 → 60 → 30 → 15
OFF



Ha be van állítva az elalvásidőzítő, a kijelzőn látható a „SLEEP” felirat. Amikor a beállított időtartam letelik, a készülék automatikusan készenléti módba áll.

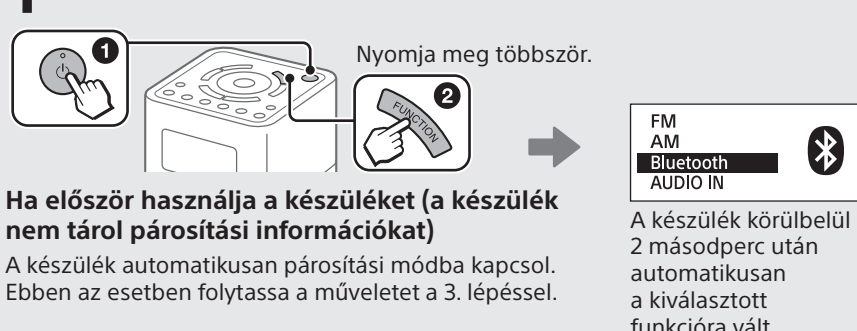
Hasznos tanácsok

- A készülék a memóriájában tárolja az utoljára beállított időtartamot.
- Ha az elalvásidőzítő beállítása után még egyszer megnyomja a **SLEEP** gombot, ellenőrizheti, hogy mennyi idő van még a készülék készenléti módban létezéséig.

Csatlakozás BLUETOOTH-eszközhöz

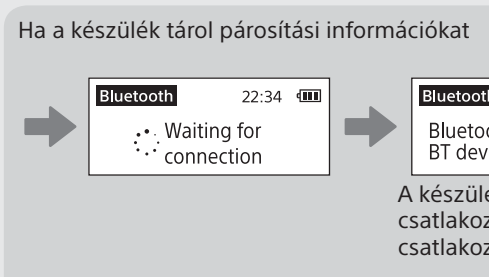
Ha a BLUETOOTH-eszközön van NFC funkció, akkor nincs szükség ezekre a lépésekre. Lépjen a következő részhez: „Csatlakozás érintéssel (NFC)”.

1 Kapcsolja be a készüléket, és válassza a „Bluetooth” funkciót.



Ha először használja a készüléket (a készülék nem tárol párosítási információkat)
A készülék automatikusan párosítási módba kapcsol. Ebben az esetben folytassa a műveletet a 3. lépéssel.

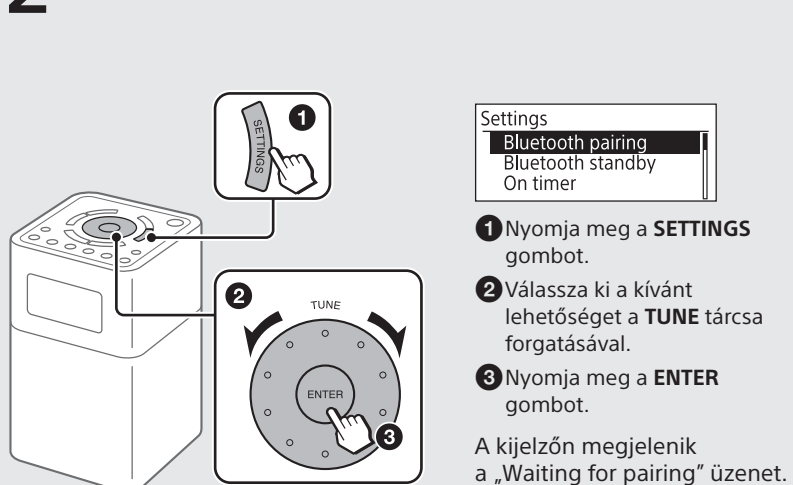
Második és további eszközök csatlakoztatása esetén
Folytassa a 2. lépéssel.



Ha a készülék tárol párosítási információkat
Waiting for connection
Bluetooth audio:
BT device name

A készülék automatikusan csatlakozik az utoljára csatlakoztatott eszközhöz.

2 Válassza a „Bluetooth pairing” menüpontot.



- Nyomja meg a **SETTINGS** gombot.
- Válassza ki a kívánt lehetőséget a **TUNE** tárcsa forgatásával.
- Nyomja meg az **ENTER** gombot.

A kijelzőn megjelenik a „Waiting for pairing” üzenet.

3 Aktiválja a BLUETOOTH-eszközön a BLUETOOTH funkciót, és párosítsa az eszközt a készülékkel.



Válassza az „SRF-V1BT” lehetőséget. Ha nem látható az „SRF-V1BT” eszköz, akkor keresse meg az eszközt.

A részleteket lásd a BLUETOOTH-eszközhöz kapott kezelési útmutatóban. Ha jelszót kell megadni, akkor írja be a következőt: „0000”.

A párosítás befejeződésekor a kijelzőn megjelenik a BLUETOOTH-eszköz neve.

A BLUETOOTH-kapcsolat megszüntetése
Válasszon a BLUETOOTH funkció külvilági funkciót.

Csatlakozás érintéssel (NFC)

Kompatibilis okostelefonok

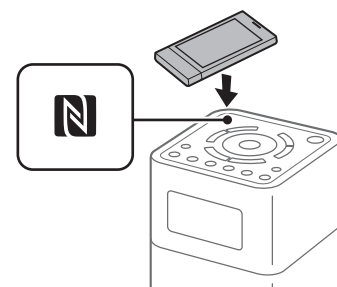
Beépített NFC funkcióval ellátott okostelefonok (operációs rendszer: Android™ 2.3.3 vagy újabb, az Android 3.x rendszerek kivételével)

NFC
Az NFC (Near Field Communication) olyan technológia, amely különféle eszközök, például okostelefonok és IC-címkek között kis hatótávú, vezeték nélküli kommunikációt tesz lehetővé. Az NFC funkció leegyszerűsíti az adatkommunikációt – például a BLUETOOTH-párosítást –, mivel csak egymáshoz kell érinteni az NFC-kompatibilis eszközöket az N szimbólumuknál vagy az egyes eszközökön megjelölt egyéb helyen.

1 Kapcsolja be a BLUETOOTH-eszköz NFC funkcióját.



2 Érintse a BLUETOOTH-eszközt a készülék N jelzéséhez.



Bluetooth audio:
BT device name

A párosítás befejeződésekor a kijelzőn megjelenik a BLUETOOTH-eszköz neve.

A BLUETOOTH-kapcsolat megszüntetése
Érintse a BLUETOOTH-eszközt a készülék N jelzéséhez.

Megjegyzés

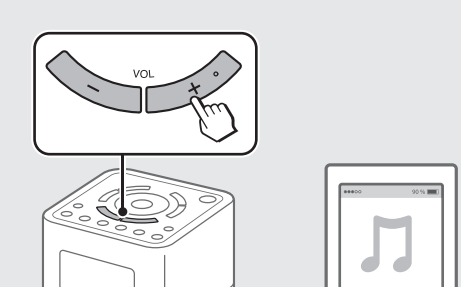
Ha NFC-kompatibilis okostelefonjával az Android 4.1.x-nél régebbi verziója található, akkor töltsd le és indítsd el az „NFC Easy Connect” alkalmazást. Az „NFC Easy Connect” az androidos okostelefonokhoz készült ingyenes alkalmazás, amely letölthető a Google Play™-ről. (Előfordulhat, hogy az alkalmazás egyes országokban/régiókban nem érhető el.)

Zenehallgatás

1 Indítsa el a lejátszást a BLUETOOTH-eszközön.

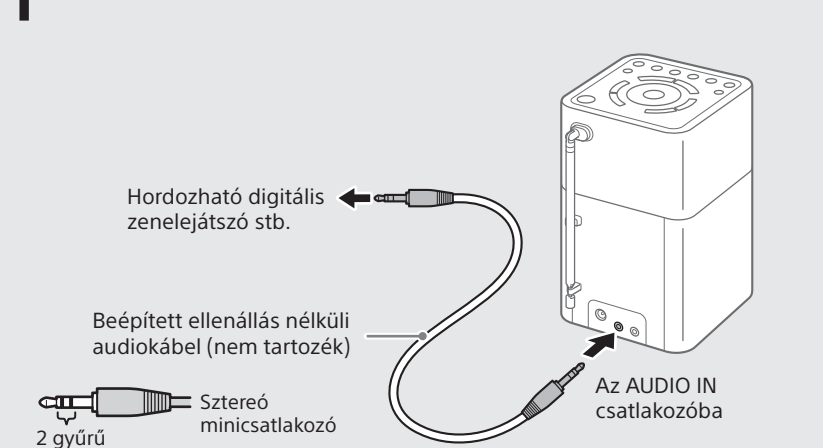


2 Állítsa be a hangerőt.

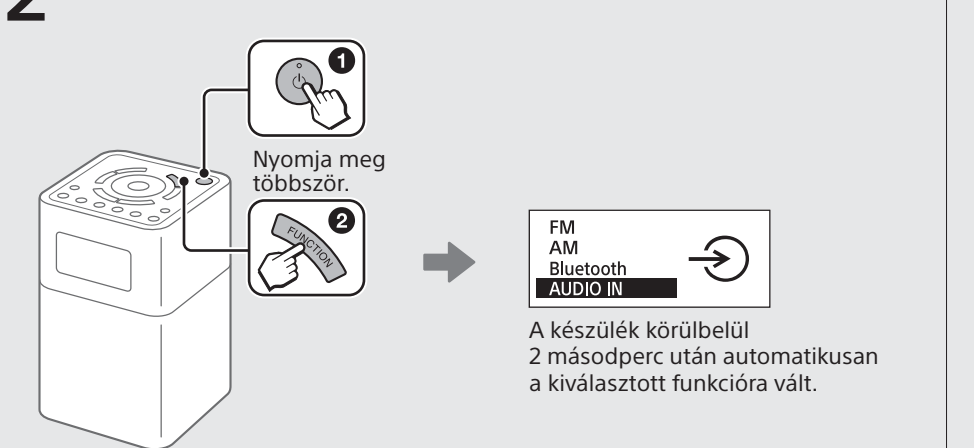


Zenehallgatás külső eszközzel

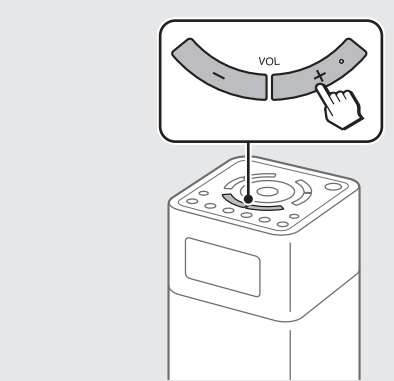
1 Csatlakoztassa a külső eszközt a készülékhez.



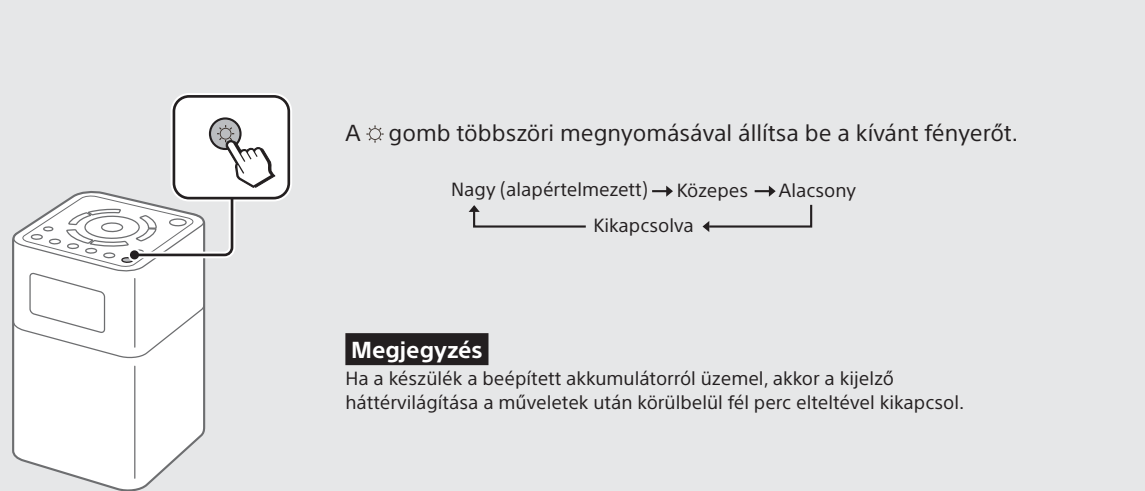
2 Kapcsolja be a készüléket, és válassza a „AUDIO IN” funkciót.



3 Indítsa el a lejátszást a csatlakoztatott eszközön, és állítsa be a hangerőt.

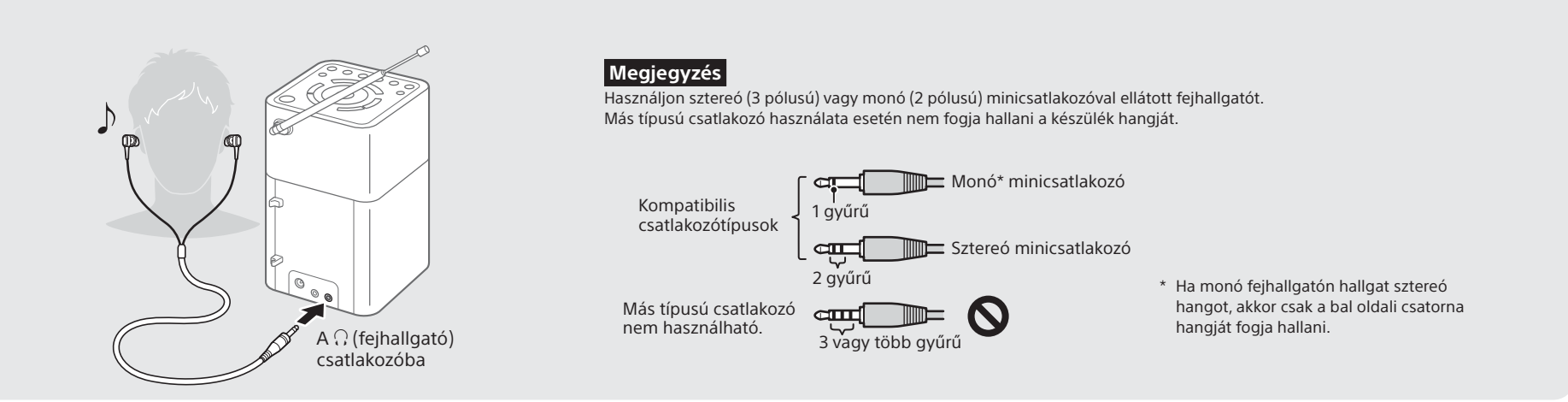


A kijelző fényerejének beállítása

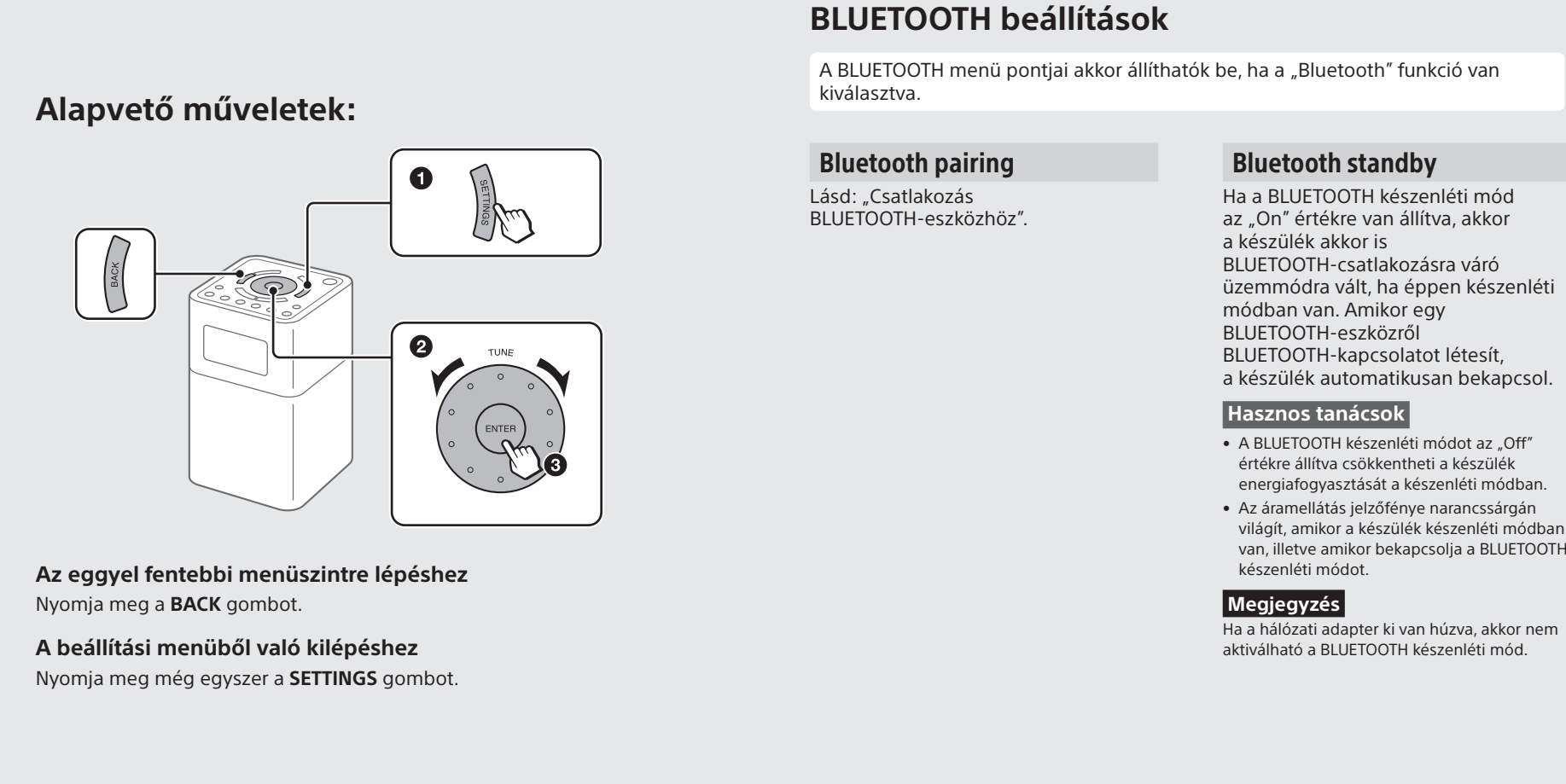


Hallgatás fejhallgatón keresztül

Csatlakoztasson sztereó vagy monó* minicsatlakozóval ellátott fejhallgatót (nem tartozék).



A beállítási menü pontjai



BLUETOOTH beállítások

A BLUETOOTH menü pontjai akkor állíthatók be, ha a „Bluetooth” funkció van kiválasztva.

Bluetooth pairing	Bluetooth standby
Lásd: „Csatlakozás BLUETOOTH-eszközhöz”.	Ha a BLUETOOTH készenléti mód az „On” értékre van állítva, akkor a készülék akkor is BLUETOOTH-csatlakozásra váró üzemmódra vált, ha éppen készenléti módban van. Amikor egy BLUETOOTH-eszköztől BLUETOOTH-kapcsolatot létesít, a készülék automatikusan bekapcsol.
	Hasznos tanácsok
	<ul style="list-style-type: none">A BLUETOOTH készenléti módot az „Off” értékre állítsa csökkentheti a készülék energiafogyasztását a készenléti módban. Az áramellátás jelzőfénye narancssárgán világít, amikor a készülék készenléti módban van, illetve amikor bekapcsolja a BLUETOOTH készenléti módot.
	Megjegyzés
	Ha a hálózati adapter ki van húzva, akkor nem aktiválható a BLUETOOTH készenléti mód.

FIGYELMEZTETÉS

Ne tegye ki a készüléket nyílt láng (például égő gyertya) hatásának.

A fül- és fejhallgató erős hangnyomása halláskárosodást okozhat.

Övintézkedések

- A készüléket csak a „Műszaki adatok” című részben megadott áramforrásokról működtesse. Hálózati üzemeltetéshez csak a tartozék hálózati adaptert használja. Ne használjon másmilyen hálózati adaptert.
- Ha nem a mellékelt hálózati adaptert használja, az a készülék hibás működéséhez vezethet, ugyanis a más gyártóktól származó csatlakozódugók polaritása eltérő lehet.



- Javasoljuk, hogy amikor a készüléket a beépített akkumulátorral működteti, húzza ki a hálózati adaptert a fali aljzatból és a DC IN csatlakozóból is. Húzza ki a külső áramforrás dugóját, mielőtt megkezdene a készülék használatát.
- Kerülje a szélsőséges hőmérsékletet, a közvetlen napsugár, a nedvességet, a homokot és a rázkódtást. Soha ne hagyja a készüléket napon parkoló autóban.
- Ne tegye ki a készüléket nagy erőhatásnak. Egyes típusok kijelzője üvegből készül. Ha az üveg darabosan törnik vagy megreped, akkor sérülést okozhat. Ebben az esetben azonnal függesztse fel a készülék használatát, és ügyeljen, hogy ne érintse meg a sérült részeket.
- Ha bármilyen szilárd tárgy vagy folyadék kerül a készülékbe, húzza ki a hálózati adaptert, és a további használat előtt vizsgáltaassa meg a készüléket szakemberrel.
- Mivel a hangszórókban erős mágnes található, tartsa távol a mágneses kódolást használó hitelkártyákat és a felhúzható órákat az egységől a mágnesség által esetleg okozott károsodás megelőzése érdekében.
- A készülékház megtisztításához puha, száraz kendőt használjon. A tisztításhoz soha ne használjon oldószert, például benzint vagy alkoholt, mert ezek károsíthatják a készülék külsejét.
- Ne működtesse a készüléket nedves kézzel, mert az rövidzárlatot okozhat.
- Óvja a készüléket a ráfröccsenő víztől. A készülék nem vízálló.
- Ha sokáig nem használja a készüléket, akkor hathavonta töltsé fel az akkumulátort.
- Bizonyos helyzetekben, különösen nagyon alacsony páratartalom mellett előfordul, hogy elektromos kisülést vagy áramütést tapasztal, ha a teste egy másik tárggyal érintkezik, jelen esetben a fűlhallgatókkal. Ennek a természetes kisülések az energiája nagyon alacsony, és a töltést nem a termék bocsátja ki, hanem az a használat természetes következménye.
- A készülék nagy hangerőn való hallgatása akadályozhatja a hallást. A biztonságos közlekedés érdekében ne használja a készüléket vezetés vagy kérékpárosás közben.

Ha az egységgel kapcsolatban bármilyen kérdése vagy problémája merül fel, forduljon a legközelebbi Sony márkaképviselethez.

Hibaelhárítás

Ha bármely probléma a következő ellenőrzések elvégzését követően is fennáll, forduljon a legközelebbi Sony márkaképviselethez.

Általános
<p>A kijelző homályos, vagy nem jelenik meg rajta semmi.</p> <ul style="list-style-type: none">A készüléket szélsőségesen magas vagy alacsony hőmérsékleti viszonyok között vagy túl nedves helyen használják.
<p>A hangerő nem növelhető, amikor a készülék a beépített akkumulátorral működik.</p> <ul style="list-style-type: none">Ha az akkumulátor töltése lecsökken (a kijelzőn üres akkumulátor ikon látható), akkor a maximális hangerő a „22” értékre van korlátozva. Töltsé fel a készüléket a tartozék hálózati adapter csatlakoztatásával.
<p>A „Bluetooth” funkció vagy az „AUDIO IN” funkció hangja csak halkan hallható a rádió hangerejéhez képest.</p> <ul style="list-style-type: none">Állítsa be a hangerőt a csatlakoztatott eszközön.
<p>A készülék automatikusan készenléti módba lép.</p> <ul style="list-style-type: none">Ez a készülék alapértelmezés szerint úgy van beállítva, hogy ha 15 percig nem történik művelet vagy nincs audiojel-kimenet, akkor automatikusan készenléti módba lép. A részleteket lásd: „Auto power off”, „A beállítási menü pontjai”.

Rádió

A hang nagyon gyenge vagy akadozik, illetve a vétel nem megfelelő.

- Ha épületen belül tartózkodik, akkor helyezze ablak közelébe a készüléket.
- Az optimális vétel eléréséhez húzza ki az antenntát, és állítsa be annak hosszát és szögét.
- Ha mobiltelefon található a készülék közelében, akkor a készülék hangos zajt adhat ki. Tartsa a telefont távol a készüléktől.

Nem fogható a kívánt állomás a megfelelő programhelygomb megnyomásával.

- Győződjön meg róla, hogy a kívánt sáv (FM vagy AM) van kiválasztva, mielőtt megnyomja a programhelygombot. Mindegyik gombhoz sávonként egy-egy állomás állítható be.
- Lehet, hogy leynyomva tartotta az állomást tároló programhely gombját, ennek hatására egy új állomás került a tárolt állomás helyére. Tárolja újra akkivánt állomást.
- A beállítási menü megjelenítése közben nem használhatók a programhelygombok.
- Ha másik régióba vitte a készüléket, akkor tárolja az új állomást valamelyik programhelygombra.

BLUETOOTH

Nincs hang.

- Ügyeljen, hogy a készülék ne legyen túl távol a BLUETOOTH-eszköztől, és ne zavarja vezeték nélküli hálózat, másik 2,4 GHz-en működő vezeték nélküli eszköz vagy mikrohullámú sütő.
- Ellenőrizze, hogy a BLUETOOTH-kapcsolat megfelelően létrejött-e a készülék és a BLUETOOTH-eszköz között.
- Párosítsa újra az eszközt. (Lásd: „Csatlakozás BLUETOOTH-eszközhöz”.)
- Tartsa távol a készüléket a fém tárgyaktól és fémfelületektől.
- Győződjön meg róla, hogy a BLUETOOTH-eszközön aktiválva van a BLUETOOTH funkció.

Ugrik a hang, illetve kicsi a kapcsolat hatótávolsága.

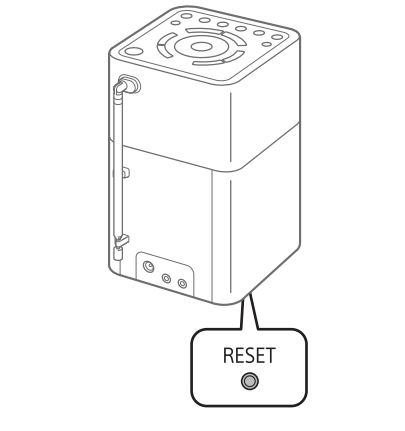
- Ha elektromágneses sugárzást kibocsátó eszköz, például vezeték nélküli LAN, másik BLUETOOTH-eszköz vagy mikrohullámú sütő van a közelben, akkor lehetőség szerint helyezze azt távolabb. Vagy használja az eszközt és a készüléket az ilyen forrásoktól távol.
- Távolítson el minden akadályt a készülék és az eszköz közül, vagy vigye messzebb az eszközt és a készüléket az akadálytól.
- Helyezze az eszközt és ezt a készüléket a lehető legközelebb egymáshoz.
- Helyezze át ezt a készüléket.
- Próbálja meg más pozícióban használni a BLUETOOTH-eszközt.
- Nem létesíthető kapcsolat.**
- A csatlakoztatni kívánt eszköztől függően előfordulhat, hogy a kommunikáció megkezdése tovább tart.
- Párosítsa újra az eszközt. (Lásd a „Csatlakozás BLUETOOTH-eszközhöz” című rész 2. és 3. lépését.)
- Ha BLUETOOTH funkció nélküli eszközről, például BLUETOOTH funkció nélküli számítógépről szeretne zenét hallgatni, akkor csatlakoztassa az eszközt a készülék AUDIO IN csatlakozójához. (A részleteket lásd: „Zenehallgatás külső eszköztől”.)
- Egyszerre nem lehet két BLUETOOTH-eszközzel BLUETOOTH-kapcsolatot létesíteni.

A párosítás sikertelen.

- Vigye közelebb a készülékhez a BLUETOOTH-eszközt.
- Győződjön meg róla, hogy a BLUETOOTH-eszközön aktiválva van a BLUETOOTH funkció.
- Ha a párosítás után nem létesíthető BLUETOOTH-kapcsolat, akkor hajtsa végre a „Csatlakozás BLUETOOTH-eszközhöz” című rész 3. lépését.
- Törölje ennek a készüléknek a típusnevét a BLUETOOTH-eszköztől, és párosítsa újra. (Lásd a „Csatlakozás BLUETOOTH-eszközhöz” című rész 2. és 3. lépését.)
- Az NFC funkcióval végzett párosítás sikertelen.**
- Próbálja meg kézzel párosítani a készüléket. (Lásd: „Csatlakozás BLUETOOTH-eszközhöz.”) Előfordulhat, hogy egyes NFC-kompatibilis okostelefonok nem párosíthatók az egység NFC funkciójával – ez az eszköz funkciótól, illetve jellemzőitől függ.
- Indítsa újra az „NFC Easy Connect” alkalmazást, és mozgassa lassan az okostelefont az N jelzés felett.
- Ellenőrizze, hogy az okostelefon megfelel-e a kompatibilitási követelményeknek. (Lásd: „Kompatibilitási okostelefonok”, „Csatlakozás érintéssel (NFC)”.)

Ha a készülék továbbra sem működik megfelelően

Próbálja meg egy vékony pálcával megnyomni a készülék alján található RESET gombot. A készülék újraindul, és megtartja a felhasználó által konfigurált beállításokat.



Karbantartó szerviz esetén
Minden felhasználó által konfigurált beállítás, például a tárolt rádióállomások, az elválasztóító és az óra alaphelyzetbe állhat. Ha szeretné újra megadni a beállításokat, akkor jegyezze le azokat.

Üzenetek

No preset

- A megnyomott gombra nincs állomás beállítva a kiválasztott frekvenciásván (AM vagy FM).

Műszaki adatok

Üzemi hőmérséklettartomány:

5–35 °C

Időkjelzés

24 óras és 12 órás

Frekvenciartomány

FM: 87,5 MHz – 108 MHz (0,05 MHz-es lépésköz)

AM: 531 kHz – 1602 kHz (9 kHz-es lépésköz)

Középfrekvencia

FM: 128 kHz

AM: 45 kHz

Hangszóró

Kb. 45 mm átm., 4 Ω, sztereó

Hangkimeneti teljesítmény

2,5 W + 2,5 W (a készüléket a hálózati adatterről üzemeltetve)

1,5 W + 1,5 W (a készüléket a beépített akkumulátorral üzemeltetve)

BLUETOOTH

Kommunikációs rendszer BLUETOOTH-specifikáció 4.1-es verziója szerint

Kimenet

BLUETOOTH-specifikáció, Power Class 2

Legnagyobb kommunikációs hatótáv

Hatótáv kb. 10 m¹

Frekvenciásáv

2,4 GHz-es sáv (2,4000–2,4835 GHz)

Modulációs módszer

FHSS

Kompatibilis BLUETOOTH-profilok²

A2DP (Advanced Audio Distribution Profile)

AVRCP (Audio/Video Remote Control Profile)

Támogatott kodek³

SBC⁴

Átviteli tartomány (A2DP)

20–20 000 Hz (mintavételi frekvencia 44,1 kHz)

¹A tényleges tartomány különböző tényezők függvénye, ilyenek az eszközök közti akadályok, a mikrohullámú sütők körül jelentkező mágneses mezők, a statikus elektromosság, az érzékelési érzékenység, az antenna teljesítménye, az operációs rendszer, az eszközön futó szoftverek stb.

²A BLUETOOTH-szabványprofilok az eszközök közötti BLUETOOTH-kommunikáció célját jelzik.

³Kodek: Audiojel-tömörítési és konverziós formátum

⁴Alsáv-kodek

Egyéb beállítások

On timer

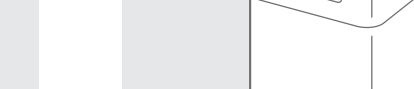
Lásd: „A bekapcsolásidőztő beállítása”.

Sound

Itt állíthatja be a hangszínt.

Treble: A magas frekvenciájú hangok erősségét állítja be.

Bass: Az alacsony frekvenciájú hangok erősségét állítja be.



Time

Time setting: Az órát állítja be.

A részleteket lásd: „Az első lépések”.

12H/24H: Itt választhat a 12 órás és a 24 órás időjelzéselt formátum között.

Megjegyzés

A hálózati adapter kihúzása és a beépített akkumulátor teljes lemerítése esetén az óra alaphelyzetbe áll.

Beep

Válassza az „On” lehetőséget, ha aktiválni szeretné a készülék kezelésekor hallható hangjelzéseket.

Auto power off

Ha az „Auto power off” beállítás az „Enable (15min)” értékre van állítva, és körülbelül 15 percen keresztül nem történik művelet vagy nincs audiojel-kimenet, akkor a rendszer automatikusan készenléti módba lép.

Initialize

Az „OK” kiválasztásával visszaállíthatja a készülék gyári alapbeállításait.

Ekkor minden beállítás, köztük a tárolt rádióállomások és a párosítási információk is törölődnek.

Lítiumionos akkumulátor üzemeide

BLUETOOTH: Kb. 32 óra¹

FM: Kb. 31 óra¹

AM: Kb. 15,5 óra¹

¹A megadott zeneforrás esetén, a készüléken a következő hangerő beállításával:

—BLUETOOTH: 20

—FM: 25

—AM: 30

BLUETOOTH: Kb. 15 óra²

FM: Kb. 25,5 óra²

AM: Kb. 15,5 óra²

²A megadott zeneforrás esetén, a készüléken a maximális hangerő beállításával

Teljesítményfelvétel

Készenléti módban

Legfeljebb 0,6 W

(ha a kijelző fényereje magasra van állítva, és a BLUETOOTH készenléti mód aktíválva van)

Kikapcsolt módban

Legfeljebb 0,2 W

Méreték

Kb. 106 mm × 172 mm × 117 mm (szélesség/magasság/mélység)

(a kijelző részekkel és védett kereskedelmi nevek

és más országokban és más részekkel

és a tulajdonosukhoz tartoznak. Ebben a leírásban nem tüntettük fel a ™ és az ® jeleket.

Tömeg

Kb. 880 g

Mellékelt tartozékok

Hálózati adapter (AC-E5820) (1)

Garancialevél (1 db)

A külső és a műszaki adatok előzetes bejelentés nélkül megváltozhatnak.

A licenccel és védjeggel kapcsolatos megjegyzés

- A BLUETOOTH szövédjegy és emblémák a Bluetooth SIG, Inc. tulajdonát, és e védjegyeket a Sony Corporation licenc alapján használja.
- Az N jel az NFC Forum, Inc. védjegye vagy bejegyzett védjegye az Amerikai Egyesült Államokban és más országokban.
- Az Android ™ és a Google Play ™ a Google Inc. védjegye.
- Más védjegyek és védett kereskedelmi nevek a tulajdonosukhoz tartoznak. Ebben a leírásban nem tüntettük fel a ™ és az ® jeleket.