

FM/AM Radio

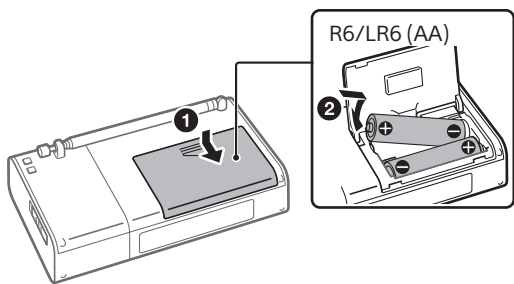
Naudojimo instrukcija
Lietošanas instrukcijas
Kasutusjuhend



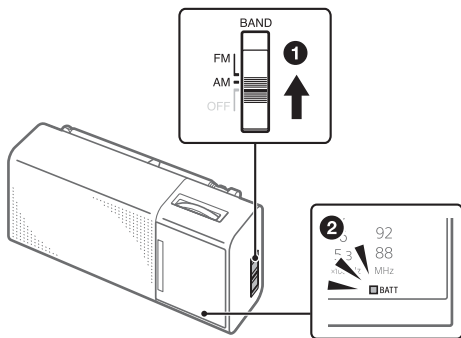
©2015 Sony Corporation

ICF-P36

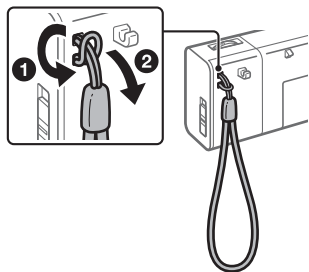
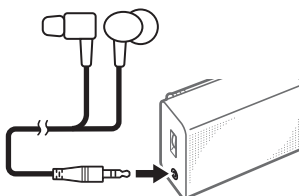
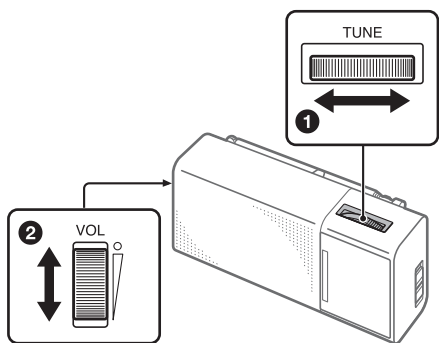
1



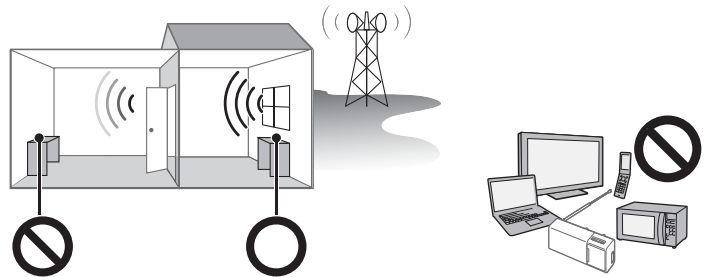
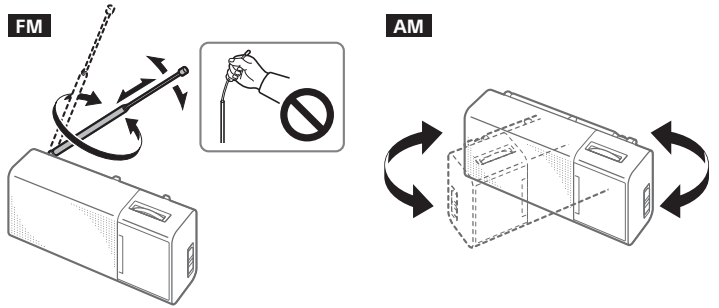
2



3



Kaip pagerinti ryšį/Labākai uztveršanai/Paremaks vastuvõtmiseks



Lietuvių

ĮSPĖJIMAS

Saugokite maitinimo elementus arba aparatą su įmontuotais maitinimo elementais nuo per didelio karščio, pvz., saulės šviesos, ugnies ir pan.

Etiketė ir svarbi saugos informacija yra įrenginio išorėje, jo apačioje.

Naudodami ausines, garsumą galite didinti tik iki tam tikro lygio, kad nepasiektumėte netinkamo garsumo.

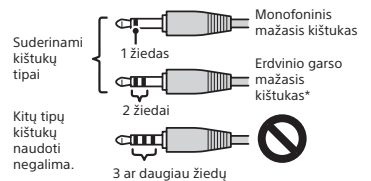
Kad nepažeistumėte klausos, nesiklausykite įrašų dideliu garsu ilgą laiką.



Atsargumo priemonės

- Įrenginiui tinkama tik 3 V nuolatinė srovė ir reikalingi du R6 / LR6 (AA dydžio) maitinimo elementai.
- Venkite ekstremalios temperatūros, tiesioginės saulės šviesos, drėgmės, smėlio, dulkių ar mechaninio poveikio. Niekada nepalikite saulėje vietoje pastatytame automobilyje.
- Jei į įrenginį patektų koks nors daiktas, išimkite maitinimo elementus ir prieš toliau naudodami duokite įrenginį patikrinti kvalifikuotiems specialistams.
- Kadangi garsiakalbyje yra stiprus magnetas, asmenines magnetines kredito korteles arba prisukamus laikrodžius laikykite kuo toliau nuo įrenginio, kad išvengtumėte galimos magneto sukeltos žalos.
- Nešvarų korpusą valykite minkštu sausu audiniu, šiek tiek sudrėkintu švelniu valikliu.
- Nenaudokite abrazyvinių valiklių ar cheminių tirpiklių, nes galite deformuoti korpusą.
- Neapšaukite įrenginio vandeniu. Įrenginys nėra atsparus vandeniui.
- Klausydamiesi muzikos šiuo įrenginiu dideliu garsumu galite sugadinti klausą. Eismo saugos sumetimais nenaudokite šio įrenginio, kai vairuojate automobilį arba važiuojate dviračiu.
- Tam tikromis aplinkybėmis, ypač jei oras labai sausas, prisilietę prie kito daikto (šiuo atveju – ausų kištukų ausyse) galite pajusti statinės elektros išlydį arba smūgį. Šis natūralus išlydis yra labai silpnas ir jį sukelti ne mūsų gaminy, bet natūralios aplinkos sąlygos.
- Atsižvelgiant į radijo signalų stiprumą, indikatorius TUNE (derinimas) gali neužsidegti, net jei radijas transliuojamas. Be to, indikatorius gali per klaidą užsidegti dėl pašalinio triukšmo, net kai radijas netransliuojamas. Indikatoriaus TUNE duomenys yra orientaciniai.

- Norėdami prijungti ausines (nepriededamos) prie įrenginio, naudokite ausines su erdvinio garso (3 polių) arba monofoniniu (2 polių) mažuoju kištuku. Naudodami kitų tipų kištukus galite negirdėti garso.



* Prijungę erdvinio garso ausines, abiem ausimis girdėsite monofoninį garsą.

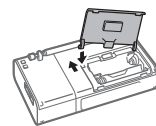
Kada keisti maitinimo elementus

Visus maitinimo elementus pakeiskite naujais, kai indikatorius BATT (maitinimo elementai) prigęs arba garsas taps silpnas.

Pastabos dėl maitinimo elementų

- Nenaudokite seno maitinimo elemento kartu su nauju ar skirtingų tipų maitinimo elementų.
- Jei ilgą laiką nenaudosite įrenginio, išimkite maitinimo elementus, kad nesugadintumėte įrenginio dėl maitinimo elementų nuotėkio ir korozijos.
- Jei pakeitus maitinimo elementus radijas neįsijungia, patikrinkite, ar maitinimo elementus įdėjote tinkama puse (⊕ ir ⊖).
- Ant maitinimo elementų yra nurodyta data, iki kada juos rekomenduojama naudoti. Naudojant nebetinkamus naudoti maitinimo elementus, jų veikimo trukmė bus itin trumpa. Patikrinkite tinkamumo naudoti pabaigos datą ant maitinimo elementų ir pakeiskite juos naujais, jei galiojimas pasibaigęs.

Jei nukrito maitinimo elementų skyriaus dangtelis



Įkiškite dešinįjį kabluką į tinkamą angą, tada padėkite kairįjį kabluką ant angos krašto ir lėtai stumkite, kol įstatysite jį anga.

Jei kiltų su įrenginiu susijusių klausimų arba problemų, pasitarkite su artimiausiu „Sony“ parduotuvė.

Specifikācijas

Dažņu diapazons: FM: 87,5–108 MHz; AM: 530–1 605 kHz
Vidutinis dažnis: FM: 10,7 MHz; AM: 455 kHz
Garsiakalbis: maždaug 5,7 cm skersmens, 8 Ω
Išvestis: ☺ (ausiņu) līdzas (3,5 mm skersmens mini līdzas)
Išvesties galia: 100 mW (esant 10 % harmoninām iškraipījumi)
Maitinimo reikalavimai: 3 V nuolatīnē srovē, du R6 / LR6 (AA dydzio) maitinimo elementai

Maitinimo elementu veikimo trukmē*:

maždaug 100 valandu (transliuojant FM);
maždaug 110 valandu (transliuojant AM)
* Klausantis per garsiakalbj naudojant „Sony“ (LR6SG) šarminius maitinimo elementus. Faktinė maitinimo elementu veikimo trukmė gali gerokai skirtis atsižvelgiant į maitinimo elementu tipą (pvz., naudojant įkraunamus maitinimo elementus), naudojimą ir aplinkybes.
Matmenys (P / A / G): maždaug 131,5 × 69,5 × 43,5 mm (įskaitant išsikišusias dalis)
Svoris: maždaug 210 g (su maitinimo elementais)
Pridedami priedai*: rankos dirželis (1)
* Ausinė nesupildomas.

Gamintojas pasilieka teisę iš anksto neperspėjus keisti dizainą ir specifikacijas.

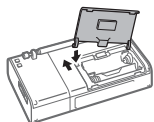
Kad jāmaina baterijas/akumulatori

Nomainiet visas baterijas/akumulatorus pret jauniems, kad indikatoris BATT (baterija) kļūst blāvs vai skaņa kļūst vāja.

Piezīmes par baterijām/akumulatoriem

- Nelietojiet vecu bateriju/akumulatoru kopā ar jaunu, kā arī atšķirīgu veidu baterijas/akumulatorus.
- Ja gatavojaties neizmantot iekārtu ilgu laiku, izņemiet baterijas/akumulatorus, lai izvairītos no iespējamā bojājuma, ko var izraisīt bateriju/akumulatoru noplūde vai korozija.
- Pārbaudiet, vai baterijas/akumulatori ir ievietoti pareizajā orientācijā (☺ un ☹), ja pēc bateriju/akumulatoru nomainīšanas radio nevar ieslēgt.
- Pareizai lietošanai baterijām/akumulatoriem ir norādīts ieteicamais derīguma termiņš. Izmantojot baterijas/akumulatorus ar beigušos derīgumu, to darbības ilgums būs ļoti īss. Pārbaudiet bateriju/akumulatoru derīguma termiņu un, ja tas ir beidzies, aizstājiet ar jaunām baterijām/akumulatoriem.

Ja atvienojas bateriju nodalījuma vāciņš



Ievietojiet vāciņa labā āķīša izcīlni labajā atverē, pēc tam novietojiet kreisā āķīša izcīlni nodalījuma malā un lēni bidiet to iekšā, līdz tas ir atrodas kreisajā atverē.

Ja rodas jautājumi vai problēmas saistībā ar iekārtu, sazinieties ar tuvāko Sony izplatītāju.

Specifikācijas

Frekvēņu diapazons: FM: 87,5 MHz – 108 MHz / AM: 530 kHz – 1605 kHz
Starpfrekvence: FM: 10,7 MHz/AM: 455 kHz
Skaļrunis: aptuveni 5,7 cm diametrā, 8 Ω
Izvide: ☺ (ausiņu) ligzda (ø3,5 mm minispraudnim)
Izejas jauda: 100 mW (pie 10% harmoniskajiem kropļojumiem)
Enerģijas prasības: 3 V līdzstrāva, divas R6/LR6 (AA formāta) baterijas/akumulatori
Bateriju/akumulatoru darbības laiks*: aptuveni 100 stundas (FM uztveršana)/aptuveni 110 stundas (AM uztveršana)
* Ja klausāties ar skaļruni un izmantojat Sony ražotas sārmu baterijas (LR6SG). Faktiskais bateriju/akumulatoru darbības laiks būtiski mainās atkarībā no bateriju veida (piem., akumulatoriem), lietojuma un apstākļiem.
Izmēri (P/A/D): aptuveni 131,5 mm × 69,5 mm × 43,5 mm (ieskaitot izvīzītās daļas)
Masa: aptuveni 210 g (ar baterijām/akumulatoriem)
Komplektācijā iekļautais piederums*: rokas siksnīņa (1)
* Ausiņas komplektācijā neietilpst.

Dizains un specifikācijas var mainīties bez brīdinājuma.

Eesti keel

HOIATUS

Patareid või patareidega seadet ei tohi asetada liigse kuumuse kätte, nagu päikesevalgus, tuli vms.

Nimeplaata ja tähtis ohutusteave asuvad seadme all.

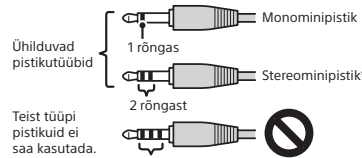
Helitase ei tõuse kõrvklappide kasutamisel teatud piirist ülespoole, et kuulamine toimuks sobiva helitugevuse juures.

Võimaliku kuulmisvahjustuse vältimiseks ärge kuulake pikka aega suure helitugevusega.



Ettevaatusabinõud

- Kasutage seadet ainult 3 V alalisvooluga kahe R6/LR6 patareiga (AA).
- Väliste äärmuslike temperatuuride, liivasele või tolmusele pinnale, samuti väliste mehaanilise lööke seadmele. Ärge kunagi jätke seadet päikese kätte pargitud autosse.
- Kui midagi seadmesse kukub, eemaldage patareid ja laske enne edasist kasutamist kvalifitseeritud tehnikul seade üle vaadata.
- Kuna kõlaris kasutatakse tugevat magnetit, hoidke magnetkoodiga krediitkaardid või üleskeeratavad (kää) kellad seadme eemal, et mitte magnetit kahjustada.
- Kui korpus määrdub, puhastage seda pehme kuiva lapiga, mida on õrna pesuvahendiga niisutatud.
- Ärge kunagi kasutage abrasivseid puhastusvahendeid ega keemilisi lahusteid, kuna need võivad korpusi kahjustada.
- Veenduge, et seadmele ei satuks veepritsmeid. See seade ei ole veekindel.
- Seadme kuulamine väga tugeva heliga võib teie kuulmist mõjutada. Liiklusohutuse tagamiseks ärge kasutage seadet sõiduki juhtimise või jalgrattaga sõitmise ajal.
- Teatud tingimustes, eriti kui õhk on väga kuiv, pole ebatavaline, kui tekib staatiline laeng või elektrilööke ajal, mil teie keha mõne teise esemega (praegusel juhul nõõpkuulartega, mis teie kõrva/kõrvu puudutavad) kokku puutub. Selle loodusliku laengu energia on väga väike ja seda ei eralda teie toode, vaid pigem looduslik keskkond.
- Olenevalt raadiosignaali tugevusest ei pruugi märgutuli TUNE (häälestamine) süttida isegi ringhäälingu vastuvõtmisel. Peale selle võib märgutuli süttida ekslikult välise müra tõttu, isegi kui ringhäälingut vastu ei võeta. Kasutage märgutuld TUNE üksnes abistava vahendina.
- Kui ühendate seadme külge kõrvklappid (pole komplektis), kasutage stereo- (3 poolusega) või mono- (2 poolusega) minipistikut. Teist tüüpi pistikute kasutamisel ei pruugi heli kuuldav olla.



* Kõrvalkõrvklappide ühendamisel suurete mõlemas kõrvas monoheli.

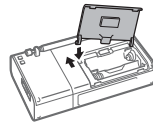
Patareide vahetamine

Vahetage kõik patareid uute vastu, kui näidki BATT (patarei) tumhub või heli nõrgeneb.

Märkused patareide kohta

- Ärge kasutage koos vana ja uut patareid ega erinevat tüüpi patareid.
- Kui te seadet pikema aja jooksul kasutate ei kavatse, eemaldage patareid, et vältida nende lekkimisest ja korrosioonist tekkiivad kahjustusi.
- Kui raadio pärast patareide vahetamist sisse ei lülitu, kontrollige, et patareid oleksid sisestatud õigesti (☺ ja ☹).
- Patareid on korralikuks toimimiseks soovitatav kasutada tugeva. Aegunud patareide kasutamisel võib patarei eluiga olla äärmiselt lühike. Kontrollige patareide kasutustähtaega ja kui patareid on aegunud, asendage need uutega.

Kui patareikambri kate ära tuleb



Pange kaane parempoolsele sakk parempoolsele auku ja vasakpoolsele sakk avause servale ning lükake aeglaselt, kuni see vasakpoolsele auku libiseb.

Kui teil on seadme kohta küsimusi või sellega probleeme, võtke ühendust Sony lähima edasimüüjaga.

Tehnilised andmed

Sageduspiirkond: FM: 87,5–108 MHz / AM: 530–1605 kHz
Vahesagedus: FM: 10,7 MHz / AM: 455 kHz
Kõlar: läbimõõt on ligikaudu 5,7 cm, 8 Ω
Väljund: ☺ (kõrvklappide) pistik (ø 3,5 mm minipistik)
Väljundvõimsus: 100 mW (10% harmooniline moonutus)
Võimsuse nõuded: 3 V alalisvool, kaks R6/LR6 (suurus AA) patareid
Patarei tööiga*: ligikaudu 100 tundi (FM-i vastuvõtt) / ligikaudu 110 tundi (AM-i vastuvõtt)
* Kõlarite kaudu kuulamiseks Sony valmistatud (LR6SG) leelispatareidega. Tegelikult patarei tööiga erineb oluliselt, olenevalt patarei tüübist (nt akud), kasutamisest ja kasutustingimustest.
Mõõtmed (L/K/S): ligikaudu 131,5 × 69,5 × 43,5 mm (sh väljaulatuvad osad)
Kaal: ligikaudu 210 g (sh patareid)
Kaasasolev tarvik*: randmerihm (1)
* Kõrvklappid ei ole komplektis.

Dizaini ja tehnilisi andmeid võidakse ette teatamata muuta.

Latviski

BRĪDINĀJUMS

Nepakļaujiet baterijas/akumulatorus vai aparātu ar ievietotām baterijām/akumulatoriem pārmērīgam karstumam, piemēram, saules stariem, ugunij vai tamlīdzīgi.

Nosaukuma plāksnīte un svarīga informācija par drošību atrodas uz iekārtas apakšējā paneļa.

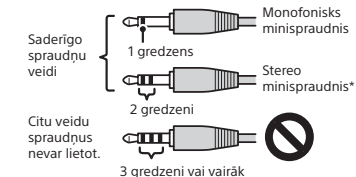
Ja klausoties izmantojot austiņas, skaļuma līmenis nepārsniedz noteiktu līmeni, lai jautu klausīties atbilstoši skaļumā.

Lai nepieļautu iespējamās dzirdes bojājumus, ilglaicīgi neklausieties ar lielu skaļuma līmeni.



Piesardzības pasākumi

- Iekārtas darbināšanai nodrošiniet tikai 3 V līdzstrāvu ar divām R6/LR6 (AA formāta) baterijām/akumulatoriem.
- Izvairieties no pakļaušanas galēju temperatūru, tiešas saules gaismas, mitruma, smilšu, putekļu un mehānisku triecienu iedarbībai. Nekad neatstājiet automašīnā, kas ir novietota saulē.
- Ja kaut kas iekrīt iekārtā, izņemiet baterijas/akumulatorus un pirms turpmākas darbināšanas lūdziet iekārtu pārbaudīt kvalificētam servis darbiniekam.
- Tā kā skaļruni tiek izmantots spēcīgs magnēts, neturiet iekārtas tuvumā personiskās kredītkartes, kurās izmantots magnētisks kodējums, vai pulksteņus ar atsperu mehānismu, lai novērstu iespējamās magnēta bojājumus.
- Ja korpus tiek notraipīts, notīriet to ar mitstu, sausu drāniņu, kas mazliet samitrināta maiga mazgāšanas līdzekļa šķīdumā.
- Nekad neizmantojiet abrazīvus tīrītājus vai ķīmiskus šķīdinātājus, jo tie deformē apvalku.
- Sargiet iekārtu no ūdens šķikatām. Šī iekārta nav ūdensdroša.
- Šīs iekārtas klausīšanās lielā skaļumā var ietekmēt jūsu dzirdi. Satiksmes drošības nolūkos nelietojiet šo iekārtu, braucot ar automašīnu vai divriteni.
- Noteiktos apstākļos (īpaši tad, ja gaiss ir ļoti sauss), nav neparasta parādība novērot statiskās elektrības izlādi jeb triecienu, kad ķermenis saskaras ar citu priekšmetu — šajā gadījumā austiņām saskaroties ar ausi(-im). Šīs dabiskās izlādes enerģija ir ārkārtīgi maza, un to nerada jūsu izstrādājums, bet dabiskās vides parādība.
- Atkarībā no radio signālu stipruma indikatoris TUNE (noskaņošanās) var neieiedegties arī tad, ja tiek saņemta apraide. Taču indikatoris var iedegties nepareizi ārēja trokšņa dēļ arī tad, ja apraide netiek saņemta. Izmantojiet indikatoru TUNE tikai atsaucēi.
- Kad iekārtai pievienojat austiņas (komplektācijā neietilpst), izmantojiet austiņas ar stereo (3 polu) vai monofonisko (2 polu) minispraudni. Izmantojot citu veidu spraudņus, skaņa var nebūt dzirdama.



* Ja pievienosit stereo austiņas, abās ausīs dzirdēsiet monofonisku skaņu.