

SONY®

Посібник користувача

Персональний комп'ютер
Серія VPCY21



Зміст

Перед використанням	4	Використання функції Bluetooth	65
Додаткові відомості про ваш комп'ютер VAIO	5	Використання периферійних пристроїв	71
Аспекти ергономічності	8	Приєднання приводу оптичних дисків	72
Початок роботи	10	Підключення зовнішніх динаміків або навушників ...	74
Розміщення елементів керування і портів	11	Підключення зовнішнього дисплея	75
Інформація про світлові індикатори	18	Вибір режимів дисплея	80
Підключення джерела живлення	19	Використання функції підключення кількох	
Використання акумуляторної батареї	21	моніторів	81
Безпечне вимикання комп'ютера	28	Підключення зовнішнього мікрофона	83
Використання режимів економії енергії	29	Підключення пристрій USB	84
Забезпечення оптимального середовища для		Підключення пристрою i.LINK	86
комп'ютера	32	Настроювання комп'ютера VAIO	88
Використання комп'ютера VAIO	34	Настроювання пароля	89
Використання клавіатури	35	Використання Intel(R) VT	96
Використання сенсорної панелі	37	Використання VAIO Control Center	97
Використання спеціальних кнопок	39	Використання VAIO Power Management	98
Використання вбудованої камери	40	Зміна мови дисплею	99
Використання «Memory Stick»	41	Оновлення комп'ютера VAIO	100
Використання інших модулів/карток пам'яті	48	Додавання і видалення пам'яті	101
Використання Інтернету	54		
Використання мережі (LAN)	55		
Використання безпроводової локальної мережі	56		
Використання безпроводової мережі WAN	61		

Заходи безпеки.....	107	Друк	151
Застережні заходи	108	Мікрофон	152
Інформація щодо догляду та технічного обслуговування	111	Динаміки	153
Поводження з комп'ютером	112	Сенсорна панель	155
Поводження з РК екраном.....	114	Клавіатура.....	156
Використання джерела живлення	115	Дискети.....	157
Поводження з вбудованою камерою.....	116	Аудіо/відео	158
Поводження з дисками	117	«Memory Stick»	160
Використання акумуляторної батареї.....	118	Периферійні пристрої	161
Використання картки пам'яті «Memory Stick».....	119	Товарні знаки	162
Використання вбудованого пристрою зберігання даних	120	Примітка.....	164
Виправлення неполадок	121		
Робота з комп'ютером.....	123		
Оновлення/безпека системи.....	129		
Відновлення.....	131		
Акумуляторна батарея	134		
Вбудована камера	136		
Приєднання для мережі (LAN/безпроводова LAN).....	138		
Безпроводова мережа WAN	141		
Технологія Bluetooth.....	142		
Оптичні диски.....	146		
Дисплей.....	147		

Перед використанням

Вітаємо вас з покупкою комп'ютера Sony VAIO® та запрошуємо до **Посібник користувача**. Компанія Sony поєднала досвід і передові технології аудіо, відео, комп'ютерної техніки і комунікацій для створення найсучаснішого комп'ютера.

! За зовнішнім виглядом комп'ютер, зображений у цьому посібнику, може незначною мірою відрізнятися від вашого комп'ютера.

Пошук технічних характеристик

Деякі описані у цьому розділі функції, параметри та елементи, що постачаються, можуть відрізнятися від функцій, параметрів та елементів, доступних у вашому комп'ютері.

Щоб дізнатися про конфігурацію вашого комп'ютера, див. веб-сайт VAIO Link за адресою <http://support.vaio.sony.eu/>.

Додаткові відомості про ваш комп'ютер VAIO

Цей розділ містить інформацію про технічну підтримку вашого комп'ютера VAIO.

1. Друкована документація

- Короткий посібник.** Огляд підключення компонентів, інформація про настройку тощо.
- Посібник з відновлення системи, резервного копіювання та виправлення несправностей**
- Правові положення / Гарантія**




Перед увімкненням функцій бездротового зв'язку (наприклад, бездротова мережа та технологія Bluetooth) уважно прочитайте розділ **Правові положення / Гарантія**.

2. Документація для перегляду на екрані

- ❑ **Посібник користувача** (цей документ). Функції вашого комп'ютера та інформація щодо вирішення поширених проблем.

Для перегляду посібника на екрані:

- 1 Натисніть **Запустити** , **Усі програми** і **VAIO Documentation**.
- 2 Відкрийте папку, що відповідає вашій мові.
- 3 Виберіть посібник, який потрібно прочитати.



До посібників користувача можна перейти вручну, увійшовши до **Комп'ютер > VAIO (C:)** (ваш диск C) > **Documentation > Documentation** і відкривши папку для своєї мови.

- ❑ **Довідка та підтримка Windows**. Всеосяжний ресурс, що містить практичні поради, навчальні матеріали та демонстраційні ролики, які спрощують процес навчання роботи з комп'ютером.

Щоб відкрити розділ **Довідка та підтримка Windows**, натисніть кнопку **Запустити** та виберіть **Довідка та підтримка**, або, утримуючи клавішу Microsoft Windows, натисніть клавішу **F1**.

3. Веб-сайти підтримки

Якщо у вас виникли будь-які проблеми з комп'ютером, інструкції щодо усунення несправностей містяться на веб-сайті VAIO-Link за адресою <http://support.vaio.sony.eu/>.

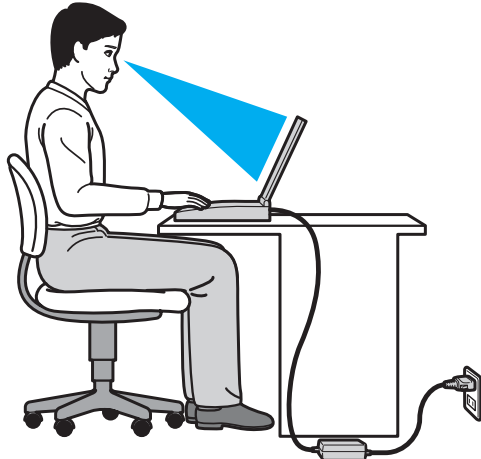
Доступні також інші інформаційні ресурси:

- Клуб спільноти VAIO за адресою <http://club-vaio.com> надає можливість задати запитання іншим користувачам VAIO.
- Інформацію про вироби можна отримати на сайті <http://www.vaio.eu/> або в нашому Інтернет-магазині <http://www.sonystyle-europe.com>.

У разі необхідності зв'язатися з VAIO-Link підготуйте серійний номер комп'ютера VAIO. Цей номер вказаний на нижній чи задній панелі або всередині відсіку для елементів живлення вашого комп'ютера VAIO. Якщо ви не можете встановити серійний номер свого комп'ютера, детальніші вказівки можна знайти на сайті VAIO-Link.

Аспекти ергономічності

Ви будете використовувати свій комп'ютер у найрізноманітніших оточеннях. Коли це можливо, намагайтеся брати до уваги вказані нижче аспекти ергономічності як для стаціонарних, так і для портативних оточень:



- ❑ **Положення комп'ютера.** Розмістіть комп'ютер навпроти себе. Під час використання клавіатури, маніпулятора або мишки тримайте передпліччя у горизонтальному положенні, а зап'ястки – у нейтральному та зручному положенні. Верхні частини рук мають природно звисати з обох сторін. Користуючись комп'ютером, робіть часті перерви. Надмірне використання комп'ютера призводить до напруження очей, м'язів та сухожилць.
- ❑ **Меблі та постава.** Сидіть на стільці з надійною підтримкою спини. Відрегулюйте рівень свого стільця таким чином, щоб ступні повністю стояли на підлозі. Підставка для ніг може додати зручності. Сидіть у розслабленому, прямому положенні та намагайтеся не нахилитися вперед та не відхилитися сильно назад.

- ❑ **Кут перегляду дисплея.** Відрегулюйте найкраще положення, скориставшись функцією нахилу дисплея. Налаштування нахилу дисплея у належне положення дозволяє знизити напруження очей та втомлюваність м'язів. Також настройте рівень яскравості дисплея.
- ❑ **Освітлення.** Виберіть місце, в якому світло від вікон та ламп не створюватиме відблисків та віддзеркалення на дисплеї. Використовуйте непряме освітлення, щоб уникнути появи яскравих плям на дисплеї. Належне освітлення підвищує комфортність та ефективність роботи.
- ❑ **Розташування зовнішнього дисплея.** У разі використання зовнішнього дисплея встановіть дисплей на зручній для перегляду відстані. Переконайтеся, що під час сидіння навпроти монітора екран дисплея розміщений на рівні очей або трохи нижче.

Початок роботи

У цьому розділі описано, як почати роботу з комп'ютером VAIO.

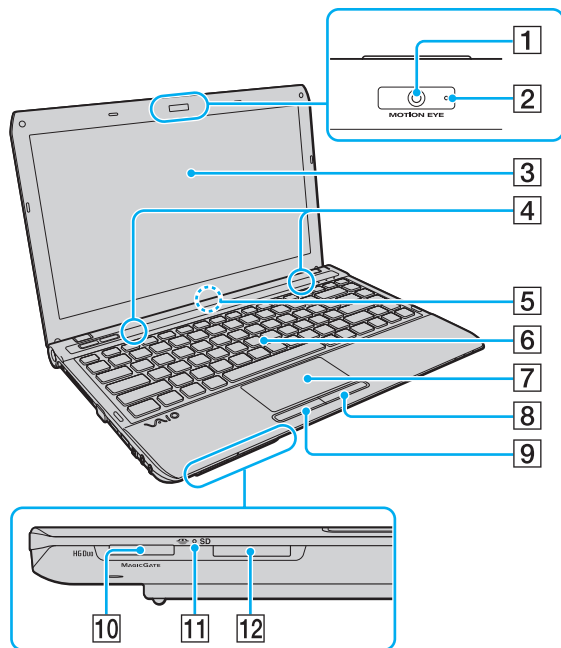
- ❑ **Розміщення елементів керування і портів (стор. 11)**
- ❑ **Інформація про світлові індикатори (стор. 18)**
- ❑ **Підключення джерела живлення (стор. 19)**
- ❑ **Використання акумуляторної батареї (стор. 21)**
- ❑ **Безпечне вимикання комп'ютера (стор. 28)**
- ❑ **Використання режимів економії енергії (стор. 29)**
- ❑ **Забезпечення оптимального середовища для комп'ютера (стор. 32)**

Розміщення елементів керування і портів

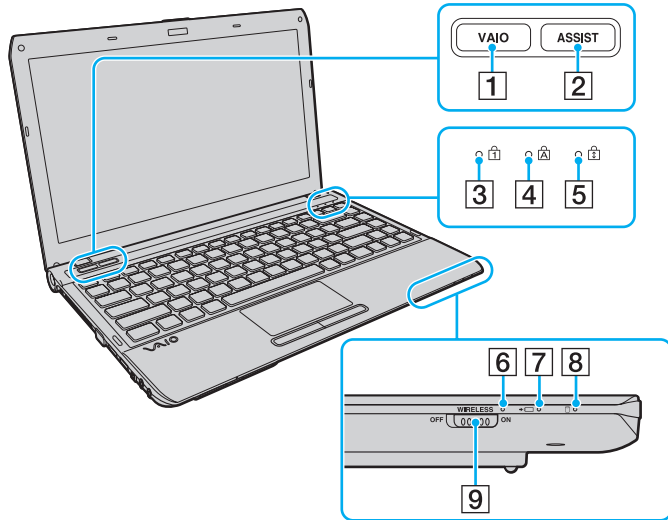
Витратьте трохи часу на вивчення елементів керування і портів, зображених на наступних сторінках.

! Зовнішній вигляд комп'ютера може відрізнятися від зображень на ілюстраціях у даному посібнику через різницю у технічних характеристиках.

Вигляд спереду

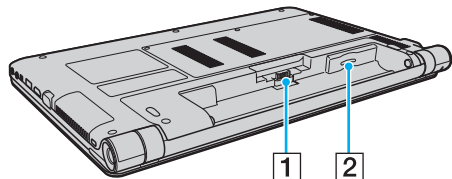


- 1 Вбудована камера **MOTION EYE** (стор. 40)
 - 2 Вбудований індикатор камери **MOTION EYE** (стор. 18)
 - 3 РК-екран (стор. 114)
 - 4 Вбудовані динаміки (стерео)
 - 5 Вбудований мікрофон (монофонічний)
 - 6 Клавіатура (стор. 35)
 - 7 Сенсорна панель (стор. 37)
 - 8 Права кнопка (стор. 37)
 - 9 Ліва кнопка (стор. 37)
 - 10 Гніздо «Memory Stick Duo» * (стор. 41)
 - 11 Індикатор Доступу до Носія (стор. 18)
 - 12 Гніздо картки пам'яті **SD** (стор. 50)
- * Комп'ютер підтримує тільки носій «Memory Stick» розміру Duo.



- 1 Кнопка **VAIO** (стор. 39)
- 2 Кнопка **ASSIST** (стор. 39)
- 3 Індикатор Num lock (стор. 18)
- 4 Індикатор Caps lock (стор. 18)
- 5 Індикатор Scroll lock (стор. 18)
- 6 Індикатор **WIRELESS** (стор. 18)
- 7 Індикатор заряду (стор. 18)
- 8 Індикатор диска (стор. 18)
- 9 Перемикач **WIRELESS** (стор. 56), (стор. 61), (стор. 65)

Вигляд ззаду

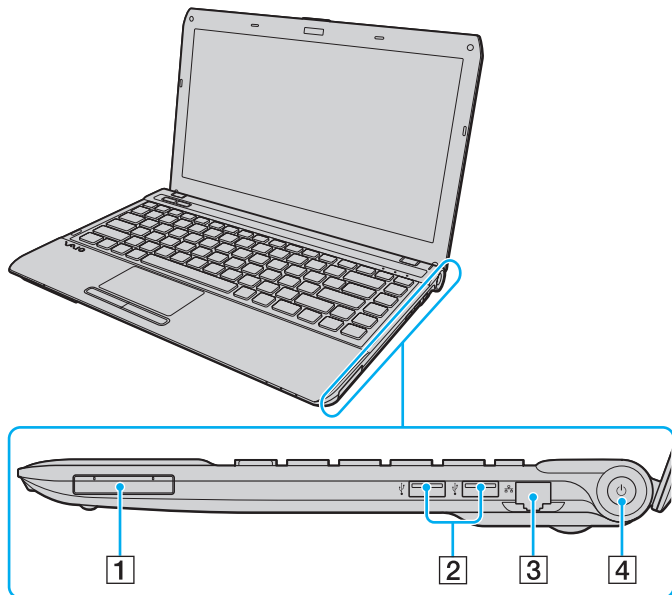


1 З'єднувач акумулятора (стор. 21)

2 Гніздо SIM-карти* (стор. 61)

* Лише у вибраних моделях.

Вигляд справа



1 Гніздо ExpressCard/34 (стор. 48)

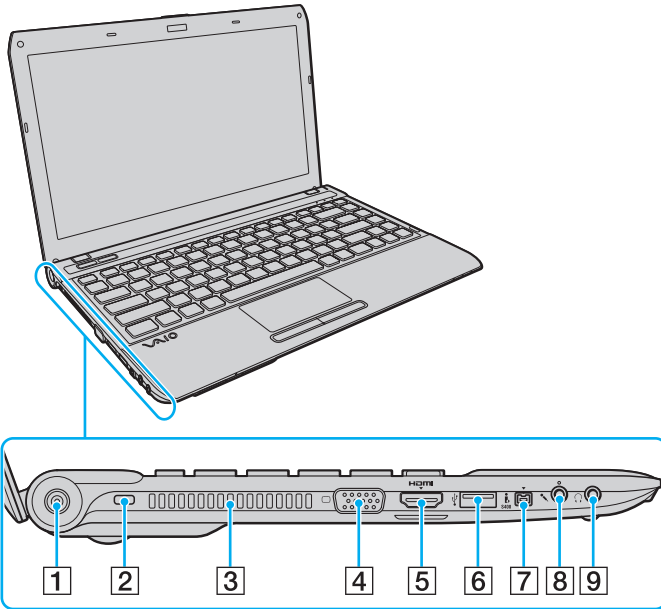
2 Порти USB* (стор. 84)

3 Порт мережі (LAN) (стор. 55)

4 Кнопка живлення/Індикатор живлення (стор. 18)

* Відповідає стандарту USB 2.0 і підтримує високу/повну/низьку швидкість.

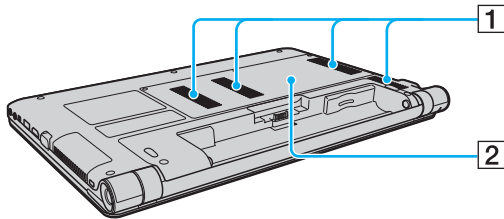
Вигляд зліва



- 1 Порт DC IN (стор. 19)
- 2 Гніздо безпеки
- 3 Вентиляційний отвір
- 4 Порт монітора (стор. 76)
- 5 Вихідний порт **HDMI** (стор. 78)
- 6 Порт USB* (стор. 84)
- 7 4-контактний (S400) порт i.LINK (стор. 86)
- 8 Гніздо мікрофона (стор. 83)
- 9 Гніздо навушників (стор. 74)

* Відповідає стандарту USB 2.0 і підтримує високу/повну/низьку швидкість.

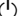
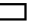

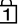


Вигляд знизу



- 1 Вентиляційні отвори
- 2 Кришка відсіку модуля пам'яті ([стор. 101](#))

Інформація про світлові індикатори

Комп'ютер оснащено вказаними нижче світловими індикаторами:

Індикатор	Функції
Живлення 	Світиться зеленим, коли комп'ютер працює у звичайному режимі, повільно блимає жовтогарячим, коли комп'ютер перебуває в режимі сну, і гасне, коли комп'ютер вимкнено або переключено в режим глибокого сну.
Заряд 	Світиться, коли акумуляторна батарея заряджається. Для отримання додаткових відомостей див. розділ Заряджання акумуляторної батареї (стор. 24) .
Доступу до Носія	Світиться під час доступу до даних на картці пам'яті - наприклад, на «Memory Stick» або картці SD. (Не перемикайте комп'ютер у сплячий режим і не вимикайте його, коли цей індикатор світиться.) Коли цей індикатор не світиться, картка пам'яті не використовується.
Вбудована камера MOTION EYE	Світиться під час використання вбудованої камери.
Диск 	Світиться під час доступу до даних вбудованого пристрою зберігання даних. Не перемикайте комп'ютер у режим сну і не вимикайте його, коли цей індикатор світиться.
Num lock 	Натисніть клавішу Num Lk , щоб активувати цифрову клавіатуру. Натисніть повторно, щоб вимкнути цифрову клавіатуру. Коли цей індикатор вимкнено, цифрова клавіатура неактивна.
Caps lock 	Натисніть клавішу Caps Lock , щоб вводити літери у верхньому регістрі. Якщо у той час, коли індикатор світиться, натиснути клавішу Shift , літери вводитимуться у нижньому регістрі. Натисніть клавішу повторно, щоб вимкнути індикатор. Коли індикатор Caps lock вимкнено, літери вводяться у звичайному режимі.
Scroll lock 	Натисніть клавіші Fn+Scr Lk , щоб змінити спосіб прокручування зображення на дисплеї. Коли індикатор Scroll lock вимкнено, прокручування працює у звичайному режимі. Клавіша Scr Lk працює по-різному залежно від використовуваної програми і працює не в усіх програмах.
WIRELESS	Світиться, якщо увімкнено одну або кілька безпроводових функцій.

Підключення джерела живлення

Для забезпечення живлення комп'ютера можна використовувати адаптер змінного струму або акумуляторну батарею.

Використання адаптера змінного струму

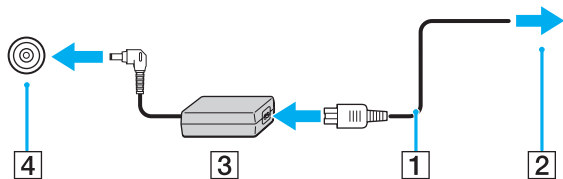
Коли комп'ютер підключено до джерела живлення змінного струму, і встановлено акумуляторну батарею, використовується живлення від розетки змінного струму.



Використовуйте тільки адаптер змінного струму, що постачається разом з комп'ютером.

Для використання адаптера змінного струму

- 1 Підключіть один кінець шнура живлення (1) до адаптера змінного струму (3).
- 2 Підключіть інший кінець шнура живлення до розетки змінного струму (2).
- 3 Підключіть кабель, з'єднаний з адаптером змінного струму (3), до порту DC IN (4) на комп'ютері.



! Форма штепселя для входу постійного струму може відрізнятися залежно від адаптера змінного струму.



Щоб повністю від'єднати комп'ютер від джерела змінного струму, відключіть адаптер змінного струму від розетки.

Розетка змінного струму повинна бути легкодоступною.

Якщо комп'ютер не буде використовуватися протягом довгого часу, переведіть комп'ютер у режим глибокого сну.

Див. **Використання режиму глибокого сну** ([стор. 31](#)).

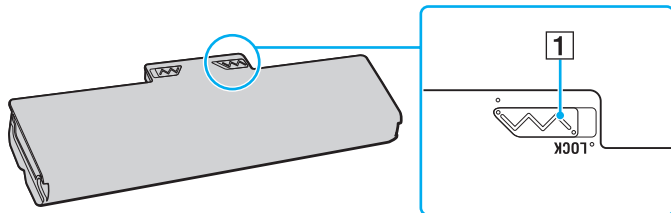
Використання акумуляторної батареї

Акумуляторна батарея з комплекту поставки комп'ютера не є повністю зарядженою під час постачання.

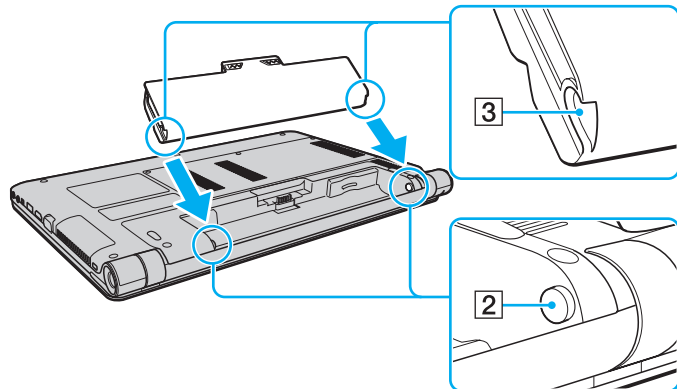
Встановлення/Від'єднання акумуляторної батареї

Для встановлення акумуляторної батареї

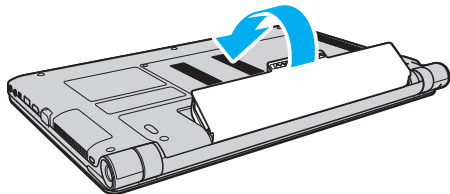
- 1 Вимкніть комп'ютер та закрийте кришку з екраном РК-дисплея.
- 2 Посуньте перемикач фіксації **LOCK** (1) всередину.



- 3 Вставте акумуляторну батарею по діагоналі в відсік для батарей, щоб виступ (2) на будь-якій стороні відсіку для батарей увійшов в U-подібний паз (3) на будь-якій стороні акумуляторної батареї.



- 4 Посуньте акумуляторну батарею у відсік для батарей, доки вона не стане на місце з клацанням.

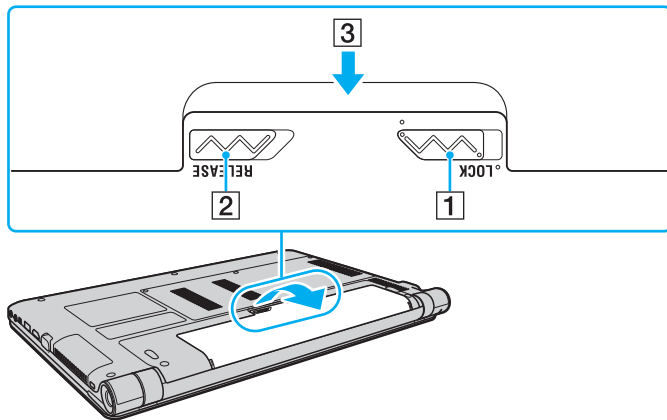


- 5 Посуньте перемикач фіксації акумулятора **LOCK** назовні, щоб зафіксувати акумуляторну батарею на комп'ютері.

Для від'єднання акумуляторної батареї

! Якщо від'єднати акумуляторну батарею, коли комп'ютер увімкнено й не підключено до адаптера змінного струму, усі незбережені дані буде втрачено.

- 1 Вимкніть комп'ютер та закрийте кришку з екраном РК-дисплея.
- 2 Посуньте перемикач фіксації **LOCK** (1) всередину.
- 3 Посуньте всередину та утримуйте засувку **RELEASE** (2), відсуньте кінчиком пальця затискач (3) на акумуляторній батареї та підніміть акумуляторну батарею у напрямку стрілки, а потім посуньте її, виймаючи з комп'ютера.



! Задля вашої безпеки рекомендується користуватися лише автентичними акумуляторними батареями Sony та адаптерами змінного струму, що відповідають стандартам забезпечення якості. Вони постачаються компанією Sony для комп'ютера VAIO. Деякі комп'ютери VAIO можуть працювати лише за умови, що в них встановлено автентичну акумуляторну батарею Sony.

Зарядження акумуляторної батареї

Акумуляторна батарея з комплекту поставки комп'ютера не є повністю зарядженою під час постачання.

Для зарядження акумуляторної батареї

- 1 Встановіть акумуляторну батарею.
- 2 Підключіть комп'ютер до джерела живлення за допомогою адаптера змінного струму.
Під час зарядження акумуляторної батареї індикатор заряду ввімкнено. Коли заряд акумуляторної батареї наближається до вибраного вами максимального рівня, індикатор заряду вимикається.

Стан індикатора заряду	Значення
Світиться оранжевим	Акумуляторна батарея заряджається.
Миготить разом з зеленим індикатором живлення	Акумуляторна батарея розряджається. (Звичайний режим)
Миготить разом з оранжевим індикатором живлення	Акумуляторна батарея розряджається. (Сплячий режим)
Швидко миготить оранжевим	Сталася помилка батареї через відмову акумуляторної батареї або незафіксовану акумуляторну батарею.

! Заряджайте акумуляторну батарею так, як описано у цьому посібнику, з першого зарядження акумулятора.



Коли комп'ютер приєднано безпосередньо до джерела змінного струму, тримайте акумуляторну батарею у комп'ютері. Акумуляторна батарея продовжує заряджатися під час використання комп'ютера.

Коли акумуляторна батарея розряджається, і починають миготіти індикатори акумулятора та живлення, слід підключити комп'ютер до адаптера змінного струму, щоб зарядити акумуляторну батарею, або вимкнути комп'ютер і встановити повністю заряджену акумуляторну батарею.

Ваш комп'ютер постачається разом з іонно-літєвою акумуляторною батареєю. Зарядження частково розрядженого акумулятора не впливає на термін служби акумулятора.

Під час роботи з деякими програмами та периферійними пристроями комп'ютер може не переходити в режим глибокого сну навіть при малому залишковому ресурсі акумулятора. Щоб запобігти втраті даних під час роботи комп'ютера від акумулятора, потрібно часто зберігати дані та вручну активувати режим керування живленням, наприклад режим сну або глибокого сну.

Якщо акумуляторна батарея розрядиться за час знаходження комп'ютера у режимі сну, усі дані, які не було збережено, будуть втрачені. Повернутися до попереднього стану роботи неможливо. Для запобігання втраті даних потрібно часто зберігати дані.

Перевірка ємності заряду акумулятора

Ємність заряду акумулятора поступово зменшується зі зростанням кількості заряджень батареї або тривалості використання батареї. Для найбільш ефективного використання батареї перевірте ємність заряду батареї та змініть її настройки.

Перевірка ємності заряду акумулятора

- 1 Натисніть **Запустити, Усі програми** і **VAIO Control Center**.
- 2 Натисніть **Power Management** та **Battery**.



Крім того, можна активувати збереження батареї для подовження терміну її роботи.

Збільшення ресурсу акумуляторної батареї

Коли комп'ютер працює від батарей, можна продовжити термін придатності батарей одним з наступних способів.

- Зменшення яскравості РК-дисплея екрана комп'ютера.
- Використання режиму економії енергії Для отримання додаткових відомостей див. у розділі **Використання режимів економії енергії (стор. 29)**.
- Зміна налаштувань економії енергії в **Електроживлення**. Для отримання додаткових відомостей див. у розділі **Використання VAIO Power Management (стор. 98)**.
- Встановлення фону робочого столу шпалер у вікні **Long Battery Life Wallpaper Setting** у **VAIO Control Center**.

Безпечне вимикання комп'ютера

Щоб запобігти втраті незбережених даних, комп'ютер обов'язково потрібно вимикати належним чином, як описано нижче.

Для вимикання комп'ютера

- 1 Вимкніть периферійні пристрої, підключені до комп'ютера.
- 2 Натисніть кнопку **Запустити** і кнопку **Завершити роботу**.
- 3 Дайте відповідь на будь-які запити з попередженнями зберегти документи або взяти до уваги інших користувачів, а потім дочекайтеся автоматичного вимкнення комп'ютера.
Світловий індикатор живлення вимкнеться.

Використання режимів економії енергії

Для подовження терміну служби акумуляторної батареї можна скористатися перевагами налаштувань керування живленням. Крім звичайного робочого режиму ваш комп'ютер може мати два режими зберігання енергії залежно від використання комп'ютера: режимі сну та глибокого сну.




Якщо комп'ютером не збираються користуватися протягом тривалого періоду часу, і при цьому він відключений від джерела змінного струму, переведіть комп'ютер в режим глибокого сну або вимкніть його.

Якщо акумуляторна батарея розрядиться за час знаходження комп'ютера у режимі сну, усі дані, які не було збережено, будуть втрачені. Повернутися до попереднього стану роботи неможливо. Для запобігання втраті даних потрібно часто зберігати дані.

Режим	Опис
Звичайний режим	Це нормальний стан комп'ютера під час використання. В цьому режимі роботи комп'ютера світиться зелений індикатор живлення.
Сплячий режим	Сплячий режим вимикає РК екран та перемикає вбудовані пристрої збереження даних та ЦП в режим низького споживання енергії. В цьому режимі роботи комп'ютера оранжевий індикатор живлення повільно миготить. Комп'ютер виходить зі сплячого режиму швидше, ніж із режиму глибокого сну. Однак сплячий режим споживає більше енергії, ніж режим глибокого сну.
Режим глибокого сну	В режимі глибокого сну стан системи зберігається на вбудованому(-их) пристрої(-ях) збереження даних, а живлення вимикається. Навіть якщо розрядиться батарея, дані не буде втрачено. В цьому режимі роботи комп'ютера оранжевий індикатор живлення не світиться.

Використання сплячого режиму

Щоб увімкнути сплячий режим

Натисніть **Запустити**, стрілку  поряд з кнопкою **Завершити роботу** та **Сон**.

Щоб повернутися до нормального режиму

- Натисніть будь-яку клавішу.
- Натисніть кнопку живлення комп'ютера.

!
Якщо натиснути й утримувати кнопку живлення довше чотирьох секунд, комп'ютер вимкнеться автоматично.
Всі дані, які не було збережено, буде втрачено.

Використання режиму глибокого сну

Щоб увімкнути режим глибокого сну

Натисніть клавіші **Fn+F12**.

Або натисніть **Запустити**, стрілку поряд з кнопкою **Завершити роботу** та **Режим глибокого сну**.

! Не переносьте комп'ютер до вимкнення його індикатора живлення.

Щоб повернутися до нормального режиму

Натисніть кнопку живлення.

! Якщо натиснути й утримувати кнопку живлення довше чотирьох секунд, комп'ютер вимкнеться автоматично.

Забезпечення оптимального середовища для комп'ютера

Оновлення комп'ютера

Не забувайте оновлювати комп'ютер VAIO наведеними нижче програмами для підвищення його продуктивності, посилення захисту та розширення функціональних можливостей.

VAIO Update автоматично повідомляє про нові оновлення, які з'являються в Інтернеті, а також завантажує і встановлює їх на комп'ютер.

Windows Update

Натисніть **Запустити, Усі програми** і **Windows Update**, а потім виконуйте інструкції, що з'являться на екрані.

VAIO Update 5

Натисніть **Запустити, Усі програми** і **VAIO Update 5**, а потім виконуйте інструкції, що з'являться на екрані.



Щоб мати можливість отримувати оновлення, потрібно підключити комп'ютер до Інтернету.

Використання VAIO Care

VAIO Care дозволяє регулярно перевіряти роботу комп'ютера та налаштовувати його, щоб забезпечити оптимальний рівень його продуктивності. У разі, якщо порушиться робота комп'ютера, запустіть програму **VAIO Care**.

VAIO Care виконає відповідні дії, щоб вирішити проблему.

Запуск VAIO Care

- ❑ На моделях із кнопкою **ASSIST**

Натисніть кнопку **ASSIST**, коли комп'ютер увімкнено.

- ❑ На моделях без кнопки **ASSIST**

Натисніть кнопку **Запустити**, виберіть **Усі програми**, а потім – **VAIO Care** і **VAIO Care**.



Не натискайте кнопку **ASSIST** під час перебування комп'ютера у режимі глибокого сну.



Детальнішу інформацію див. у файлі довідки щодо **VAIO Care**.

На моделях із кнопкою **ASSIST** (коли комп'ютер вимкнено) натисненням кнопки **ASSIST** запускається програма **VAIO Care Rescue**. Програмою **VAIO Care Rescue** можна скористатися для відновлення комп'ютера в разі надзвичайних обставин, наприклад, коли операційна система Windows не завантажується.

Використання комп'ютера VAIO

У цьому розділі описано, як скористатися всіма можливостями комп'ютера VAIO.

- Використання клавіатури (стор. 35)**
- Використання сенсорної панелі (стор. 37)**
- Використання спеціальних кнопок (стор. 39)**
- Використання вбудованої камери (стор. 40)**
- Використання «Memory Stick» (стор. 41)**
- Використання інших модулів/карток пам'яті (стор. 48)**
- Використання Інтернету (стор. 54)**
- Використання мережі (LAN) (стор. 55)**
- Використання безпроводової локальної мережі (стор. 56)**
- Використання безпроводової мережі WAN (стор. 61)**
- Використання функції Bluetooth (стор. 65)**

Використання клавіатури



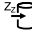
На клавіатурі є додаткові функціональні клавіші залежно від моделі.

Комбінації із клавішею «Fn» та їхні функції



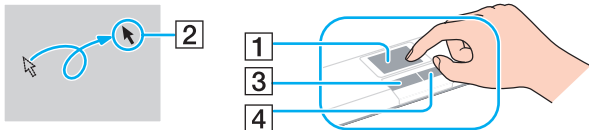
Деякі функції клавіатури можна використати лише після запуску операційної системи.

Комбінації/Дія	Функція
Fn + ⓧ (F2): вимкнення мікрофону	Увімкнення та вимкнення вбудованих динаміків і навушників.
Fn + ◀ (F3/F4): регулювання гучності	Регулювання рівня гучності. Щоб збільшити гучність, натисніть Fn+F4 , а потім ↑ або →, або продовжуйте натискати Fn+F4 . Щоб зменшити гучність, натисніть Fn+F3 , а потім ↓ або ←, або продовжуйте натискати Fn+F3 .
Fn + ☀ (F5/F6): регулювання яскравості	Зміна яскравості РК-дисплея екрана комп'ютера. Щоб збільшити яскравість, продовжуйте натискати клавіші Fn+F6 або натисніть клавіші Fn+F6 і потім клавішу ↑ або →. Щоб зменшити яскравість, продовжуйте натискати клавіші Fn+F5 або натисніть клавіші Fn+F5 і потім клавішу ↓ або ←.
Fn + [] / ⇄ (F7): дані, які виводяться на дисплей	Слугує для перемикання виходу зображення з дисплея комп'ютера на зовнішній дисплей і навпаки. Натисніть кнопку Enter , щоб вибрати вихід зображення. ! Якщо від'єднати кабель дисплея від комп'ютера, коли у якості виходу дисплею вибрано зовнішній дисплей, на екрані комп'ютера зникає зображення. У такому разі двічі натисніть кнопку F7 , утримуючи кнопку Fn , а потім натисніть кнопку Enter , щоб перемикнути вихід зображення на екран комп'ютера. Використання декількох моніторів може не підтримуватися залежно від того, який зовнішній дисплей підключено.

Комбінації/Дія	Функція
Fn +  /  (F9/F10): масштаб	<p>Змінює розмір зображення чи документа, відображеного в певній програмі.</p> <p>Щоб зменшити та віддалити вигляд (масштабувати зі зменшенням), натисніть клавіші Fn+F9.</p> <p>Щоб збільшити та наблизити вигляд (масштабувати зі збільшенням), натисніть клавіші Fn+F10.</p> <p>Детальнішу інформацію див. у файлі довідки з VAIO Control Center.</p>
Fn +  (F12): режим глибокого сну	<p>Забезпечення найнижчого рівня споживання енергії. Після виконання цієї команди стан системи та під'єднаних периферійних пристроїв записується на вбудований пристрій зберігання даних, а системне живлення вимикається. Щоб повернути систему до початкового стану, увімкніть живлення за допомогою кнопки живлення.</p> <p>Детальну інформацію про керування живленням див. у розділі Використання режимів економії енергії (стор. 29).</p>

Використання сенсорної панелі

За допомогою сенсорної панелі об'єкти на екрані можна виділяти, перетягувати, прокручувати, а також наводити на них вказівник миші.



Дія	Опис
Наведення вказівника миші	Посуньте пальцем по сенсорній панелі (1), щоб навести вказівник миші (2) на елемент або об'єкт.
Клацання	Один раз натисніть ліву кнопку (3).
Подвійне клацання	Натисніть ліву кнопку двічі поспіль.
Клацання правою кнопкою миші	Один раз натисніть праву кнопку (4). У багатьох застосунках за допомогою цієї дії відображається контекстне меню (якщо таке доступно).
Перетягування	Посуньте пальцем по сенсорній панелі, натиснувши ліву кнопку.
Прокручування	Для вертикального прокручування посуньте пальцем вздовж правого краю сенсорної панелі. Для горизонтального прокручування посуньте пальцем вздовж нижнього краю сенсорної панелі. Застосовуючи горизонтальне та вертикальне прокручування, переміщення пальця в колах сенсорної панелі дозволяє виконувати прокручування, не піднімаючи з неї палець (функція прокручування доступна лише в застосунках, які підтримують функцію прокручування за допомогою сенсорної панелі).
Поштовх	Швидко проведіть двома пальцями лінійно по сенсорній панелі. В програмному забезпеченні веб-браузера або перегляду зображень можна виконувати цю дію ліворуч для пересування назад та праворуч для пересування вперед.
Натискання	У окремих програмах можна натиснути на сенсорну панель двома пальцями для масштабування. Стискайте для збільшення масштабу та відпускайте для зменшення.





Коли миша підключена до комп'ютера сенсорну панель можна ввімкнути або вимкнути. Щоб змінити параметри сенсорної панелі, скористайтеся **VAIO Control Center**.



Переконайтеся, що до комп'ютера підключено мишу, перед тим як вимкнути сенсорну панель. Якщо сенсорну панель було вимкнено перед підключенням миші до комп'ютера, управляти вказівником можна буде лише за допомогою клавіатури.

Використання спеціальних кнопок

Комп'ютер обладнано спеціальними кнопками, призначеними для полегшення використання спеціальних функцій комп'ютера.

Спеціальна кнопка	Функції
Кнопка ASSIST 	Запускає VAIO Care , поки комп'ютер увімкнений. Коли комп'ютер вимкнений, кнопка ASSIST запускає програму VAIO Care Rescue . ! Не натискайте кнопку ASSIST під час перебування комп'ютера в режимі глибокого сну.
Кнопка VAIO 	Запускає Media Gallery або вмикає та вимикає гучність в залежності від моделі комп'ютера.

Використання вбудованої камери

Комп'ютер обладнано вбудованою камерою **MOTION EYE**.

За допомогою відповідного програмного забезпечення для отримання зображень можна виконувати такі операції:

- запис нерухомих зображень та фільмів;
- розпізнавання та записування рухів об'єкта для моніторингу;
- редагування записаних даних.



Вмикання комп'ютера активує і вбудовану камеру.

За наявності відповідного програмного забезпечення можна здійснювати відеодзвінки.



Запуск програмного забезпечення для обміну миттєвими повідомленнями та відеоредакторів або вихід з них не призводить до відповідного активування чи вимкнення вбудованої камери.

Не вводьте комп'ютер у режимі сну або глибокого сну під час використання вбудованої камери.

Використання програмного забезпечення, призначеного для отримання зображень

- 1 Натисніть кнопку **Запустити**, виберіть **Усі програми**, **ArcSoft WebCam Companion 3** та **WebCam Companion 3**.
- 2 Натисніть необхідний значок у головному вікні.
Докладні відомості стосовно використання програмного забезпечення наведено у файлі довідки до програмного забезпечення.



Якщо ви записуєте нерухоме чи рухоме зображення в темному місці, натисніть значок **Capture** у головному вікні, а потім натисніть значок **WebCam Settings** і виберіть пункт «Недостатнє освітлення» або «Компенсація недостатнього освітлення» у вікні властивостей.

Використання «Memory Stick»

Картка пам'яті «Memory Stick» – це компактний, портативний і універсальний носій для запису, спеціально розроблений для обміну і надання спільного доступу до цифрових даних між сумісними виробами, як-от цифровими камерами, мобільними телефонами і іншими пристроями. Оскільки він є знімним, його можна використовувати для зберігання зовнішніх даних.

Перед використанням карток пам'яті «Memory Stick»

Гніздо «Memory Stick Duo» підтримує наступні розміри та типи носіїв:

- «Memory Stick Duo»
- «Memory Stick PRO Duo»
- «Memory Stick PRO-HG Duo»

! Комп'ютер підтримує тільки носій «Memory Stick» розміру Duo та не підтримує стандартний розмір «Memory Stick».

Останні відомості про носії «Memory Stick» див. на веб-сайті [memorystick.com] за веб-адресою <http://www.memorystick.com/en/>.

Вставлення та видалення картки пам'яті «Memory Stick»

Щоб вставити «Memory Stick»

- 1 Знайдіть гніздо «Memory Stick Duo».
- 2 Тримайте «Memory Stick» стрілкою догори та у напрямку гнізда.

- 3 Обережно посуňte «Memory Stick» у гніздо, доки вона, клацнувши, стане на місце. Не застосовуйте силу, вставляючи носій у гніздо.

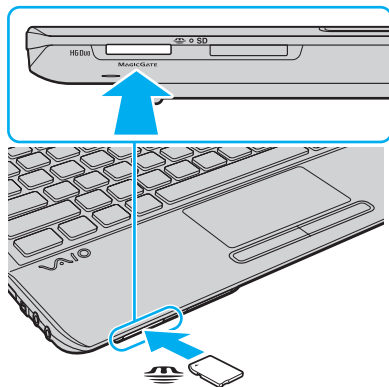


Якщо картка «Memory Stick» входить у гніздо з ускладненнями, обережно висуньте її та переконайтеся, що вона вставляється в належному напрямку.

Якщо ви вставляєте «Memory Stick» у гніздо вперше, може з'явитися запит щодо встановлення драйвера програмного забезпечення. Якщо відобразиться відповідний запит, встановіть програмне забезпечення згідно з інструкціями на екрані.

Система автоматично визначає картку «Memory Stick», після чого відображається її вміст. Якщо на робочому столі нічого не відображається, натисніть кнопку **Запустити, Комп'ютер** і двічі натисніть значок «Memory Stick».

Значок «Memory Stick» з'явиться у вікні **Комп'ютер** після вставлення «Memory Stick» у гніздо.



! Перед використанням носіїв «Memory Stick Micro» («M2»), слід обов'язково вставити його у адаптер «M2» розміру Duo. Якщо вставити такий носій безпосередньо у гніздо карток пам'яті «Memory Stick Duo» без адаптера, вийняти її з гнізда буде практично неможливо.

Щоб видалити «Memory Stick»

!
Не виймайте «Memory Stick», коли індикатор доступу до носія світиться. Це може призвести до втрати даних. На завантаження даних великого обсягу може знадобитися деякий час, тому перед вийманням «Memory Stick» переконайтеся, що індикатор погас.

- 1** Знайдіть гніздо «Memory Stick Duo».
- 2** Переконайтеся, що індикатор доступу до носія вимкнено.
- 3** Посуньте «Memory Stick» у напрямку комп'ютера і відпустіть.
«Memory Stick» вийде із гнізда.
- 4** Потягніть «Memory Stick» з гнізда.

!
Завжди плавно виймайте «Memory Stick», інакше вона може несподівано вискочити.

Форматування «Memory Stick»

Щоб відформатувати «Memory Stick»

Картка «Memory Stick» відформатована та готова до використання.

Якщо потрібно повторно відформатувати носій за допомогою комп'ютера, виконайте такі дії.

! Для форматування картки використовуйте пристрій, який розроблено для її форматування і який підтримує «Memory Stick».

Під час форматування «Memory Stick» усі дані на ній стираються. Перед форматуванням носія, переконайтеся, що він не містить важливих даних.

Не виймайте картку «Memory Stick» з гнізда під час її форматування. Це може спричинити несправності.

- 1 Знайдіть гніздо «Memory Stick Duo».
- 2 Обережно посуňte «Memory Stick» у гніздо, доки вона, клацнувши, стане на місце.
- 3 Натисніть кнопку **Запустити** і виберіть пункт **Комп'ютер**.
- 4 Натисніть значок «Memory Stick» правою кнопкою і виберіть пункт **Форматувати**.
- 5 Натисніть кнопку **Відновити параметри пристрою за промовчанням**.

! Розмір блока виділеної пам'яті і файлової системи може змінитися.

Не вибирайте варіант **NTFS** із розкривного списку **Файлова система**, оскільки це може призвести до несправності.



Процес форматування буде завершено швидше, якщо вибрано параметр **Швидке (очищення змісту)** у вікні **Способи форматування**.

- 6 Натисніть кнопку **Почати**.
- 7 Дотримуйтесь інструкцій на екрані.

! Залежно від типу носія, форматування «Memory Stick» може зайняти деякий час.

Примітки щодо використання картки «Memory Stick»

- ❑ Комп'ютер протестовано і підтверджено його сумісність із запатентованими компанією Sony «Memory Stick» ємністю до 32 Гбайт, доступними станом на січень 2010 року. Проте не гарантується сумісність з усіма «Memory Stick».
- ❑ Вставляючи картку «Memory Stick» у гніздо, неодмінно тримайте її стрілкою у належному напрямку. Щоб уникнути пошкодження комп'ютера чи носія, не застосовуйте силу, вставляючи картку «Memory Stick» у гніздо, якщо вона не вставляється безперешкодно.
- ❑ Обережно вставляйте або виймайте картку «Memory Stick» з гнізда. Не застосовуйте силу, вставляючи або виймаючи його із гнізда.
- ❑ Не гарантується сумісність, якщо картку «Memory Stick» вставлено із кількома адаптерами для перетворення.
- ❑ «MagicGate» – це загальна назва технології захисту авторських прав, розроблена компанією Sony. Цією технологією можна скористатися за допомогою карток пам'яті «Memory Stick» з логотипом «MagicGate».
- ❑ За винятком власного користування, вважається порушенням законів захисту авторського права використання будь-яких записів аудіо і/або відео даних, якщо на це не має згоди власників відповідних авторських прав. Відповідним чином, картки пам'яті «Memory Stick» з захищеними авторським правом даними, можуть використовуватися тільки на законній підставі.
- ❑ Не вставляйте кілька карток «Memory Stick» в одне гніздо. Неправильне вставлення носія може призвести до пошкодження комп'ютера і носія.

Використання інших модулів/карток пам'яті

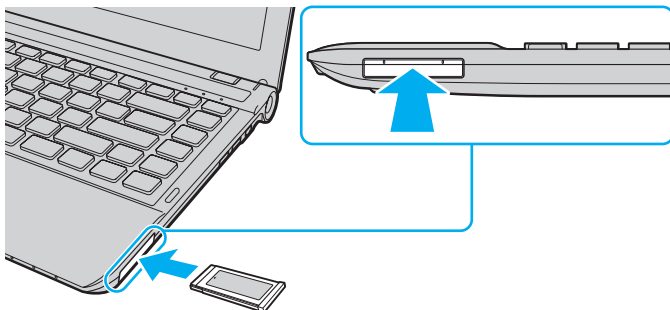
Використання модуля ExpressCard

Комп'ютер обладнано гніздом ExpressCard/34* для передавання даних із цифрових камер, відеокамер, музичних програвачів та інших аудіо- та відеопристроїв. Це гніздо може приймати тільки модуль ExpressCard/34 (34 мм завширшки)*.

* У цьому посібнику називається гніздом ExpressCard і модулем ExpressCard.

Щоб вставити модуль ExpressCard

- 1 Знайдіть гніздо ExpressCard.
- 2 Обережно посуňte модуль ExpressCard у гніздо, доки він не стане на місце із клацанням. Не застосовуйте силу, вставляючи його у гніздо.



Якщо модуль входить у гніздо з ускладненнями, обережно висуньте його та переконайтеся, що він вставляється в належному напрямку.

Переконайтеся, що використовується останній драйвер, який постачається виробником модуля ExpressCard.

Щоб від'єднати модуль ExpressCard



Можна пропустити дії 1–4, якщо:

- комп'ютер вимкнено.
- піктограма **Безпечно видалити устаткування та витягти носій** не відображається на панелі завдань.
- пристрій, який ви бажаєте видалити не відображається в вікні **Безпечно видалити устаткування та витягти носій**.

- 1 Знайдіть гніздо ExpressCard.
- 2 Натисніть піктограму **Безпечно видалити устаткування та витягти носій** на панелі завдань.
- 3 Виберіть пристрій, який потрібно відключити.
- 4 Для видалення модулю ExpressCard виконуйте інструкції на екрані.
- 5 Натисніть на модуль ExpressCard у напрямку комп'ютера, щоб висунути модуль.
- 6 Обережно візьміть модуль ExpressCard і витягніть його із гнізда.

Використання картки пам'яті SD

Комп'ютер обладнано гніздом для картки пам'яті **SD**. Це гніздо можна використовувати для передавання даних на й із цифрових камер, відеокамер, музичних програвачів і інших аудіо і відео пристроїв.

Перед використанням картки пам'яті SD

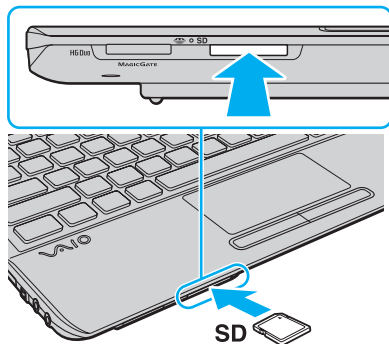
Гніздо для карток пам'яті **SD** на комп'ютері підтримує такі картки пам'яті:

- Картка пам'яті SD
- Картка пам'яті SDHC

Для отримання останніх відомостей про сумісні картки пам'яті, див. **Додаткові відомості про ваш комп'ютер VAIO (стор. 5)** і відвідайте відповідний веб-сайт підтримки.

Щоб вставити картку пам'яті SD

- 1 Знайдіть гніздо для карток пам'яті **SD**.
- 2 Тримайте картку пам'яті SD так, щоб стрілка вказувала на гніздо.
- 3 Обережно посуňte картку пам'яті SD у гніздо, доки вона, клацнувши, стане на місце.
Не застосовуйте силу, вставляючи картку у гніздо.



Якщо ви вставляєте картку SD у гніздо вперше, може з'явитися запит на встановлення драйвера програмного забезпечення. Якщо відобразиться відповідний запит, встановіть програмне забезпечення згідно з інструкціями на екрані.

Значок картки пам'яті SD з'явиться у вікні **Комп'ютер** після вставлення картки пам'яті у гніздо.

Щоб вийняти картку пам'яті SD

- 1 Знайдіть гніздо для карток пам'яті **SD**.
- 2 Переконайтеся, що індикатор доступу до носія вимкнено.
- 3 Посуньте картку пам'яті SD у напрямку комп'ютера і відпустіть.
Картка пам'яті SD вийде з гнізда.
- 4 Потягніть картку пам'яті SD із гнізда.

Примітки щодо використання карток пам'яті

Загальні примітки щодо використання карток пам'яті

- ❑ Використовуйте лише картки пам'яті, сумісні зі стандартами, які підтримує ваш комп'ютер.
- ❑ Вставляючи картку пам'яті у гніздо, завжди тримайте її стрілкою у належному напрямку. Щоб уникнути пошкодження комп'ютера чи носія, не застосовуйте силу, вставляючи картку пам'яті у гніздо, якщо вона не вставляється безперешкодно.
- ❑ Обережно вставляйте або виймайте картку пам'яті із гнізда. Не застосовуйте силу, вставляючи або виймаючи його із гнізда.
- ❑ Не виймайте картку пам'яті, коли індикатор доступу до носія світиться. Це може призвести до втрати даних.
- ❑ Не намагайтеся вставити картку пам'яті або адаптер карток пам'яті у гніздо для карток пам'яті іншого типу. Можуть виникнути ускладнення з вийманням несумісних карток пам'яті або адаптерів карток пам'яті із гнізда, що може спричинити пошкодження комп'ютера.

Примітки щодо використання карток пам'яті SD

- ❑ Комп'ютер протестовано і підтверджено його сумісність з основними картками пам'яті, доступними станом на січень 2010 р. Проте не гарантується сумісність з усіма картками пам'яті.
- ❑ Картки пам'яті SD ємністю до 2 Гбайт і картки пам'яті SDHC ємністю до 32 Гбайт було протестовано і підтверджено їх сумісність із комп'ютером.

Використання Інтернету

Перед використанням Інтернету потрібно підписатися на послуги Інтернет-провайдера і встановити пристрої, необхідні для підключення комп'ютера до Інтернету.

Інтернет-провайдер може надавати такі варіанти послуг з підключення до Інтернету:

- Оптичне волокно до будинку (FTTH)
- Цифрова абонентська лінія (DSL)
- Кабельний модем
- Супутник
- Комутований зв'язок

Детальна інформація про пристрої, необхідні для Інтернету та спосіб їх підключення до Інтернету надається Інтернет-провайдером.



Для підключення комп'ютера до Інтернету за допомогою функції безпроводового зв'язку потрібно встановити безпроводову локальну мережу. Для отримання додаткових відомостей див. у розділі **Використання безпроводової локальної мережі (стор. 56)**.

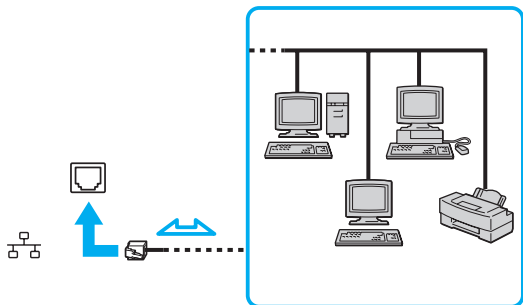


При підключенні комп'ютера до Інтернету слід обов'язково вжити відповідних заходів з безпеки для захисту комп'ютера від онлайн-загроз.

В залежності від договору надання послуг з Інтернет-провайдером, може знадобитися підключення зовнішнього модемного пристрою, наприклад телефонного модема USB, модема DSL або кабельного модема до комп'ютера. Для отримання додаткових відомостей про підключення і налаштування конфігурації модему див. посібник, наданий із модемом.

Використання мережі (LAN)

Комп'ютер можна підключити до мереж типу 100BASE-T/100BASE-TX/10BASE-T за допомогою кабелю мережі LAN. Підключіть один кінець кабелю LAN (не надається) до порту мережі (LAN) на комп'ютері, а інший кінець – до мережі. Щодо отримання детальної інформації про пристрої, необхідні для доступу до мережі LAN, зверніться до адміністратора мережі.



Комп'ютер можна підключити до будь-якої мережі, не змінюючи настройки за промовчанням.



Не втикайте телефонний кабель в порт локальної мережі (LAN) на своєму комп'ютері.

Якщо мережевий (LAN) порт підключено до нижченаведених телефонних ліній, високий електрострум може спричинити пошкодження, перегрівання або пожежу.

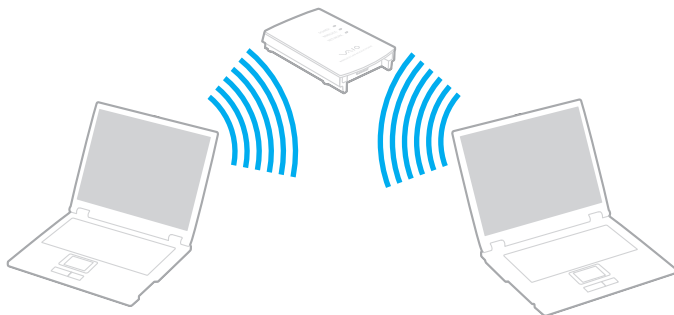
- Домашні (пристрій гучного зв'язку системи внутрішнього зв'язку) або робочі телефонні лінії (багатоканальний робочий телефон)
- Громадська телефонна абонентська лінія
- АТС (автоматична телефонна станція)

Використання безпроводової локальної мережі

Використання безпроводової локальної мережі (WLAN) дозволяє підключення до Інтернету через безпроводову мережу.



Безпроводова мережа використовує стандарт IEEE 802.11a/b/g/n, у якому зазначено використану технологію. Щоб дізнатися про конфігурацію вашого комп'ютера, дивіться технічні характеристики.



Стандарт WLAN	Частотний діапазон	Примітки
IEEE 802.11a	5 ГГц	-
IEEE 802.11b/g	2,4 ГГц	Стандарт IEEE 802.11g забезпечує високошвидкісне з'єднання, яке за своєю швидкістю перевищує стандарт IEEE 802.11b.
IEEE 802.11n	5 ГГц/2,4 ГГц	В моделях, сумісних зі стандартом IEEE 802.11b/g/n може використовуватися лише діапазон 2,4 ГГц.

Примітки щодо використання функції безпроводових LAN

Загальні відомості щодо використання функції безпроводових LAN

- У деяких країнах чи регіонах використання виробів бездротової мережі WLAN може обмежуватися місцевими правилами (наприклад, обмеженою кількістю каналів).
- Стандарти IEEE 802.11a та IEEE 802.11n недоступні у тимчасових мережах.
- Діапазон 2,4 ГГц, з яким працюють пристрої безпроводової локальної мережі, використовується різними пристроями. Хоча пристрої безпроводової локальної мережі використовують цю технологію для зведення до мінімуму радіоперешкод від інших пристроїв, які використовують таку саму частоту, такі радіоперешкоди можуть бути причиною повільнішої швидкості передавання даних і звуження зони стабільного зв'язку, а також призводити до розривання з'єднання.
- Швидкість обміну даними та діапазон можуть відрізнитися в залежності від наступних умов:
 - відстань між пристроями зв'язку;
 - існування перешкод між пристроями;
 - конфігурація пристроїв;
 - радіоумови;
 - оточення, яке передбачає існування стін та матеріалів таких стін;
 - використане програмне забезпечення.
- Обмін даними може перериватися в залежності від радіоумов.
- Фактична швидкість зв'язку не може бути вищою, ніж її значення, що відображається на комп'ютері.
- Використання виробів WLAN, сумісних з різними стандартами, які використовують один і той самий діапазон в одній безпроводовій мережі може знизити швидкість обміну даними через радіоперешкоди. Враховуючи це, продукти WLAN розроблено, щоб зменшити швидкість з'єднання для забезпечення зв'язку з іншими виробами WLAN, сумісними з різними стандартами, які використовують один і той самий діапазон. Якщо швидкість з'єднання менша за очікувану, її можна збільшити, змінивши безпроводовий канал у точці доступу.

Примітки щодо шифрування даних



Стандарт WLAN включає методи шифрування: протокол Wired Equivalent Privacy (WEP), який є протоколом безпеки, технологія захищеного доступу Wi-Fi Protected Access 2 (WPA2) і технологія захищеного доступу Wi-Fi Protected Access (WPA). Спільно запропоновані IEEE і альянсом Wi-Fi Alliance технології WPA2 і WPA є специфікаціями стандартів, що спираються на поліпшення безпеки взаємодії, які підвищують рівень захисту даних і контролю над доступом для наявних мереж Wi-Fi. Технологію WPA розроблено для сумісності наперед із технічною характеристикою IEEE 802.11i. Вона використовує покращений протокол шифрування даних TKIP (протокол інтеграції тимчасового ключа) як додаток до автентифікації користувача за допомогою протоколів 802.1X і EAP (протоколу розширеної перевірки автентичності автентифікації). Шифрування даних захищає вразливе безпроводове з'єднання між клієнтами і точками доступу. Крім того, є інші типові механізми безпеки локальної мережі (LAN), які гарантують конфіденційність, наприклад: захист паролем, крізне шифрування, віртуальні приватні мережі й автентифікація. Технологія захищеного доступу WPA2, друге покоління технології WPA, забезпечує кращий захист даних, контроль над доступом до мережі та безпеку всіх версій пристроїв 802.11, включно зі стандартами 802.11b, 802.11a, 802.11g і 802.11n, багатосмугових і багаторежимних. Крім того, на основі ухваленого стандарту IEEE 802.11i, технологія захищеного доступу WPA2 забезпечує безпеку на рівні уряду, запроваджуючи алгоритм шифрування Національного інституту стандартів і технологій (NIST) FIPS 140-2, сумісний зі стандартом AES, і автентифікація на основі протоколу 802.1X. Технологія захищеного доступу WPA2 зворотно сумісна з технологією WPA.


Запуск безпроводового з'єднання

Спочатку треба встановити безпроводове з'єднання між комп'ютером та точкою доступу (не надається).
Більш докладну інформацію см. розділ **Довідка та підтримка Windows**.

!
Для отримання відомостей про вибір каналу, який використовуватиметься точкою доступу, зверніться до посібника, що постачається з точкою доступу.

Для встановлення безпроводового з'єднання

- 1 Переконайтеся, що точку доступу настроєно.
Для отримання додаткових відомостей див. посібник, який постачався з точкою доступу.
- 2 Увімкніть перемикач **WIRELESS**.
- 3 Натисніть значок **VAIO Smart Network** на панелі завдань.
- 4 Натисніть перемикач поряд із необхідним варіантом(-ами) безпроводного підключення, що перевести його у ввімкнений режим **On** у вікні **VAIO Smart Network**.
Переконайтеся, що індикатор **WIRELESS** світиться.
- 5 Натисніть  або  на панелі завдань.
- 6 Виберіть бажану точку доступу та натисніть кнопку **Підключитися**.


Для автентифікації технологій WPA-PSK або WPA2-PSK необхідно ввести паролну фразу. Паролна фраза чутлива до регістру літер і має бути текстовими рядками від 8 до 63 літер завдовжки або рядком з 64 шістнадцяткових символів.

Припинення безпроводового з'єднання

Для припинення безпроводового з'єднання

Натисніть перемикач поряд із **Wireless LAN**, щоб перевести його у вимкнений режим **Off** у вікні **VAIO Smart Network**.

!
Вимкнення функції безпроводової локальної мережі під час отримання доступу до віддалених документів, файлів або ресурсів може призвести до втрати даних.

Використання безпроводової мережі WAN

Використання безпроводової мережі WAN (WWAN) дозволяє підключення до Інтернету через безпроводову мережу в зонах покриття мобільного зв'язку.

В деяких країнах або регіонах може не бути мережі WWAN.



Функції та параметри, описані в цьому розділі, можуть відрізнятися від функцій та параметрів, доступних у вашому комп'ютері. Щоб дізнатися про конфігурацію вашого комп'ютера, дивіться технічні характеристики.

Вставлення SIM картки

Щоб скористатися функцією безпроводової мережі WAN, спочатку необхідно вставити SIM картку в гніздо SIM картки на комп'ютері. Ваша SIM картка міститься всередині базової пластини розміром з кредитну картку.



В залежності від країни та моделі ви можете отримати пропозицію від оператора зв'язку, обраного для VAIO. В такому випадку SIM картка знаходиться або в картонній упаковці SIM картки оператора, або вже встановлена в гніздо SIM картки. Якщо SIM картка не надається з комп'ютером, тоді її можна придбати в оператора зв'язку.

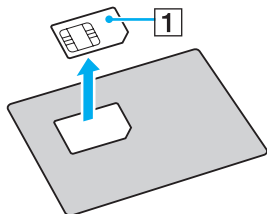
Щоб вставити SIM картку

- 1 Вимкніть комп'ютер.
- 2 Вийміть акумуляторну батарею з комп'ютера.

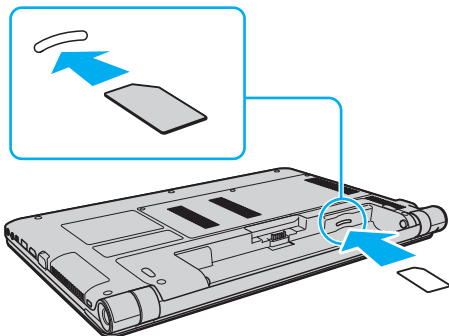


Детальні інструкції см. в **Для від'єднання акумуляторної батареї (стор. 23)**.

- 3 Вийміть SIM картку (1), виштовхнувши її з базової пластини.



- 4 Вставте SIM-картку в її гніздо друкованою стороною догори.



! Не торкайтеся друкованої схеми SIM картки. Міцно тримайте комп'ютер, перед тим як вставляти чи виймати картку.

Не пошкодуйте SIM картку, не згинайте і не тисніть на неї.

- 5 Встановіть акумуляторну батарею назад.

! Переконайтеся, що акумулятор правильно встановлено.

Встановлення з'єднання з безпроводовою мережею WAN

Щоб встановити з'єднання з безпроводовою мережею WAN

- 1 Увімкніть перемикач **WIRELESS**.
- 2 Натисніть значок **VAIO Smart Network** на панелі завдань.
- 3 У вікні **VAIO Smart Network** перемикач поряд із **Wireless WAN** має бути встановлено в положення **On**.
- 4 Натисніть кнопку зі стрілкою донизу поруч із перемикачем **Wireless WAN** і кнопкою **Connect**, щоб запустити диспетчер підключень або попередньо встановлене програмне забезпечення, надане оператором зв'язку, залежно від моделі комп'ютера та країни, якій ви перебуваєте.
- 5 Введіть PIN-код за запитом.
- 6 Натисніть кнопку **Підключитися**.

Інформацію про використання функції безпроводової мережі WAN наведено у файлі довідки до програми **VAIO Smart Network** або в документації місцевого оператора зв'язку.

Використання функції Bluetooth

Можна встановити безпроводове з'єднання між комп'ютером та іншими пристроями Bluetooth[®], наприклад іншим комп'ютером або мобільним телефоном. Між цими пристроями можна передавати дані без проводів на відстань до 10 м у відкритому просторі.

Безпека Bluetooth

Безпроводова технологія Bluetooth має функцію автентифікації, що дозволяє вибирати користувача для обміну інформацією. За допомогою функції автентифікації можна запобігти будь-яким анонімним пристроям Bluetooth отримати доступ до вашого комп'ютера.

Після першого з'єднання двох пристроїв Bluetooth слід визначити загальний ключ доступу (пароль, необхідний для автентифікації) для реєстрації обох пристроїв. Після реєстрації пристрою ключ доступу повторно вводити не потрібно.



Цей ключ доступу може щоразу бути різним, але має бути однаковим для обох пристроїв.

Для певних пристроїв, наприклад миші, ключ доступу не потребується.

З'єднання з іншим пристроєм Bluetooth

Комп'ютер можна з'єднати із пристроєм Bluetooth, наприклад іншим комп'ютером, мобільним телефоном, PDA, гарнітурою, мишею або цифровою камерою, без використання проводів.



Щоб з'єднатися з іншим пристроєм Bluetooth

Щоб з'єднатися з іншим пристроєм Bluetooth, спершу треба настроїти функцію Bluetooth. Для настроювання та використання функції Bluetooth шукайте інформацію про функції Bluetooth за допомогою програми

Довідка та підтримка Windows.

- 1 Увімкніть перемикач **WIRELESS**.
- 2 Натисніть значок **VAIO Smart Network** на панелі завдань.
- 3 Натисніть перемикач поряд із **Bluetooth**, щоб перевести його у ввімкнений режим **On** у вікні **VAIO Smart Network**. Переконайтеся, що індикатор **WIRELESS** світиться.

Припинення з'єднань Bluetooth

Щоб припинити з'єднання Bluetooth

- 1 Відключіть пристрій Bluetooth, що з'єднаний з комп'ютером.
- 2 Натисніть перемикач поряд із **Bluetooth**, щоб перевести його у вимкнений режим **Off** у вікні **VAIO Smart Network**.

Примітки щодо використання функції Bluetooth

- ❑ Швидкість передавання даних різниться залежно від таких умов:
 - ❑ Перешкоди, наприклад стіни, розташовані між пристроями
 - ❑ Відстань між пристроями
 - ❑ Матеріал, з якого виготовлено стіни
 - ❑ Близькість до мікрохвильових печей і радіотелефонів
 - ❑ Вплив радіочастот та інші умови навколишнього середовища
 - ❑ Конфігурація пристроїв
 - ❑ Тип застосунку
 - ❑ Тип операційної системи
 - ❑ Одночасне використання функцій безпроводової локальної мережі та Bluetooth на комп'ютері
 - ❑ Розмір файла, що передається
- ❑ Через обмеження стандарту Bluetooth та внаслідок електромагнітних перешкод у довкіллі великі файли під час тривалого передавання можуть іноді пошкоджуватися.
- ❑ Усі пристрої Bluetooth мають бути сертифікованими, щоб гарантувати дотримання усіх застосовних вимог до стандарту. Навіть якщо стандартів дотримано, робота, технічні характеристики й операційні процедури окремого пристрою можуть різнитися. Обмін даними може бути неможливим у деяких ситуаціях.
- ❑ Відео та аудіо можуть не синхронізуватися, якщо на комп'ютері відтворювати відео з аудіовиходом із приєданого пристрою Bluetooth. Таке часто трапляється з технологією Bluetooth і не є ознакою несправності.
- ❑ Смуга пропускання 2,4 ГГц, з якою працюють пристрої Bluetooth або безпроводової локальної мережі, використовується різними пристроями. Хоча пристрої Bluetooth використовують цю технологію для зведення до мінімуму радіоперешкод від інших пристроїв, які використовують таку саму частоту, такі радіоперешкоди можуть бути причиною повільнішої швидкості передавання даних і зменшення зони покриття, а також призводити до розривання з'єднання.

- ❑ Функція Bluetooth може не працювати з іншими пристроями, залежно від виробника та версії програмного забезпечення, яке використовується виробником.
- ❑ Підключення кількох пристроїв Bluetooth до комп'ютера може призвести до перевантаження каналу і, як наслідок, спричинити погану роботу пристроїв. Таке часто трапляється з технологією Bluetooth і не є ознакою несправності.

Використання периферійних пристроїв

До комп'ютера VAIO можна додати функції, скориставшись різними портами комп'ютера.

- ❑ Приєднання приводу оптичних дисків (стор. 72)
- ❑ Підключення зовнішніх динаміків або навушників (стор. 74)
- ❑ Підключення зовнішнього дисплея (стор. 75)
- ❑ Вибір режимів дисплея (стор. 80)
- ❑ Використання функції підключення кількох моніторів (стор. 81)
- ❑ Підключення зовнішнього мікрофона (стор. 83)
- ❑ Підключення пристрій USB (стор. 84)
- ❑ Підключення пристрою i.LINK (стор. 86)

Приєднання приводу оптичних дисків


Для використання оптичних дисків на своєму комп'ютері до нього приєднують оптичний дисковод (не надається).

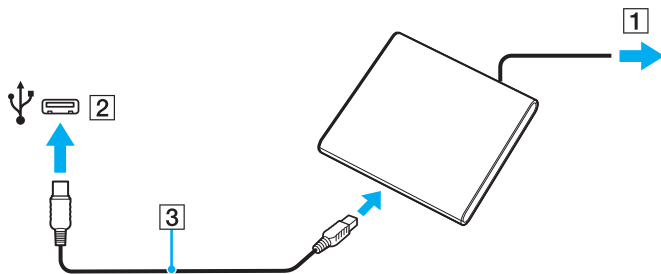
Приєднання приводу оптичних дисків

! Приєднайте зовнішній оптичний дисковод перед запуском будь-якої заздалегідь інсталюваної програми для роботи з дисками.

Приєднайте зовнішній оптичний дисковод до джерела живлення змінного струму перед використанням дисководу. Комп'ютер підтримує лише оптичні дисководи, що живляться безпосередньо від джерела змінного струму.

Для приєднання приводу оптичних дисків

- 1 Приєднайте зовнішній оптичний дисковод до розетки змінного струму (1).
- 2 Виберіть потрібний порт USB (2) .
- 3 Вставте один кінець USB-кабелю (3) в порт USB, а інший кінець – в привід оптичних дисків.



 Детальні інструкції стосовно приєднання USB-кабелю див. у посібнику з використання зовнішнього приводу оптичних дисків.

Від'єднання приводу під час перебування комп'ютера в режимі економії енергії (режимі сну або глибокого сну) може спричинити несправності в роботі комп'ютера.

Підключення зовнішніх динаміків або навушників

До комп'ютера можна підключити зовнішні звуковивідні пристрої (не надається), як-от динаміки чи навушники.

Щоб підключити зовнішні динаміки

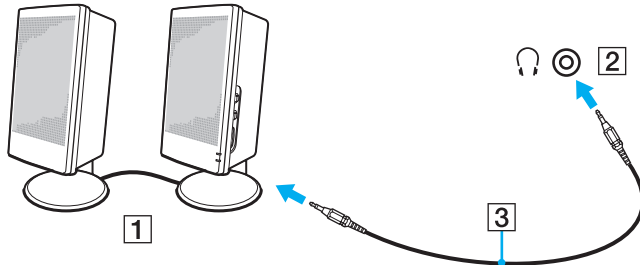


Переконайтеся, що динаміки призначено для використання з комп'ютером.



Перед увімкненням динаміків зменште їхню гучність.

Підключіть зовнішні динаміки (1) до гнізда для навушників (2) за допомогою кабелю динаміка (3) (не надається).



Підключення зовнішнього дисплея



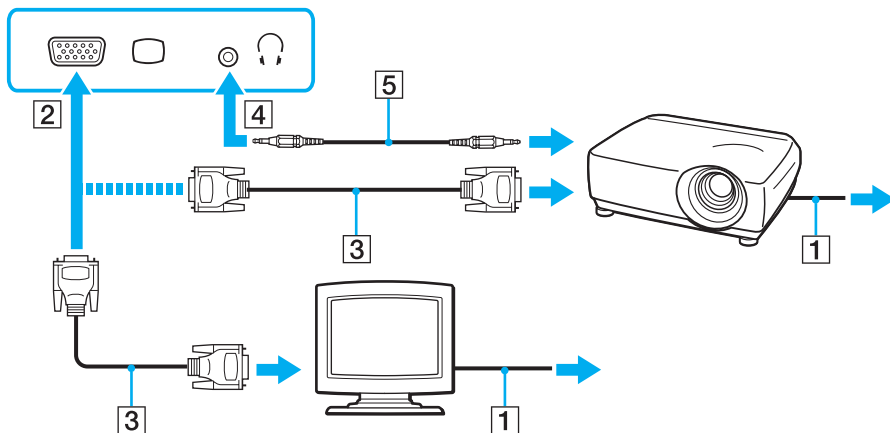
Функції та параметри, описані в цьому розділі, можуть відрізнятися від функцій та параметрів, доступних у вашому комп'ютері.

Підключення дисплея комп'ютера або проектора

Можна підключити зовнішній дисплей, наприклад, дисплей комп'ютера або проектор до комп'ютера.

Щоб підключити дисплей комп'ютера або проектор

- 1 Підключіть шнур живлення (1) зовнішнього дисплея чи проектора до розетки змінного струму.
- 2 Підключіть зовнішній дисплей або проектор монітора (2) на комп'ютері за допомогою кабелю дисплею (3).



При необхідності з'єднайте гніздо навушників проектора з гніздом навушників (4) комп'ютера за допомогою аудіокабеля (5).



Комп'ютер відповідає стандарту HDCP і може шифрувати канал передачі цифрових відеосигналів з метою захисту авторського права, що дозволяє відтворювати та переглядати широкий вибір файлів з захистом прав та високої якості. Для перегляду змісту, захищеного авторськими правами, підключіть до комп'ютера HDCP-сумісний монітор. Якщо до комп'ютера приєднаний несумісний монітор, відтворення та перегляд захищених файлів буде неможливим.



Якщо зовнішній дисплей комп'ютера обладнаний вхідним портом HDMI, під'єднайте один кінець кабелю HDMI до вихідного порту **HDMI** на комп'ютері, а інший – до вхідного порту HDMI дисплея.

Для приєднання TFT/DVI-монітора використовуйте адаптер HDMI – DVI-D для приєднання до вихідного порту **HDMI** комп'ютера.

Кабель HDMI передає сигнали як аудіо так і відео.

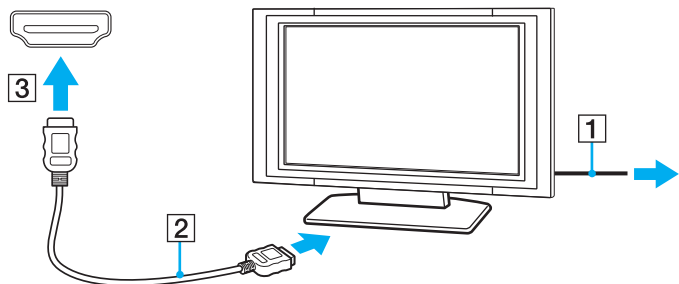
Підключення телевізора з вхідним портом HDMI

До комп'ютера можна підключити телевізор зі входом HDMI.

Щоб підключити телевізор до комп'ютера

! Якщо не чути звуку із пристрою, підключеного до вихідного порту **HDMI**, необхідно змінити вихідний аудіопристрій. Детальні інструкції см. в **Як змінити вихідний аудіопристрій? (стор. 158)**.

- 1 Підключіть шнур живлення телевізора (1) до розетки змінного струму.
- 2 Підключіть один кінець кабелю HDMI (2) до вихідного порту **HDMI** (3) комп'ютера, а інший кінець до телевізора.
- 3 Переключіть канал вводу телевізора на зовнішній ввід.
- 4 Налаштуйте систему конфігурації телевізора.



! При використанні драйверів пристроїв, відмінних від наданих компанією Sony, можуть бути відсутні зображення і звук. Завжди використовуйте оновлені драйвери пристроїв, що надаються компанією Sony.



Для отримання додаткових відомостей про встановлення та використання зверніться до посібника, який постачався з телевізором.

Кабель HDMI передає сигнали як аудіо так і відео.

Підключення високоякісного цифрового звуковивідного пристрою між комп'ютером і телевізором

Можна підключити високоякісний домашній кінотеатр або інший декодер об'ємного звуку між комп'ютером та телевізором за допомогою з'єднання HDMI.



Перед підключенням пристрою до комп'ютера спочатку переконайтеся, що встановлено підключення HDMI між телевізором і приймачем домашнього театру або декодуєчим пристроєм оточуючого звуку.

Якщо не чути звуку із пристрою, підключеного до вихідного порту **HDMI**, необхідно змінити вихідний аудіопристрій.

Детальні інструкції см. в **Як змінити вихідний аудіопристрій? (стор. 158)**.

- 1 Ввімкніть телевізор і встановіть його вхід на вхід HDMI.
- 2 Ввімкніть приймач домашнього театру або декодуєчий пристрій оточуючого звуку і встановіть його вхід на вхід HDMI.
- 3 Вставте один кінець кабелю HDMI у вхідний порт HDMI приймача домашнього кінотеатру або декодера об'ємного звуку, а інший кінець – у вихідний порт **HDMI** на комп'ютері.



Ви можете відрегулювати екранну роздільну здатність приєднаного телевізора за допомогою вашого комп'ютера. Для отримання додаткових відомостей див. у розділі **Чому на екрані не відображається відео? (стор. 149)**.

При використанні підключення HDMI можна регулювати гучність тільки за допомогою підключеного аудіопристрою. Комп'ютер не контролюватиме вихідну гучність будь-якого з підключених пристроїв.

Вибір режимів дисплея

Якщо зовнішній дисплей підключений до комп'ютера, можна обрати для використання основним дисплеєм монітор комп'ютера або підключений дисплей.



Залежно від типу зовнішнього дисплея або проектора, може не вдатися одночасно відобразити один вміст на екрані комп'ютера та зовнішньому дисплеї або проекторі.

Перед увімкненням комп'ютера увімкніть зовнішній дисплей.

Щоб обрати режим дисплея за допомогою клавіш Fn+F7

Режим відображення можна вибрати за допомогою клавіш **Fn+F7**. Для отримання додаткових відомостей див. у розділі **Комбінації із клавішею «Fn» та їхні функції (стор. 35)**.

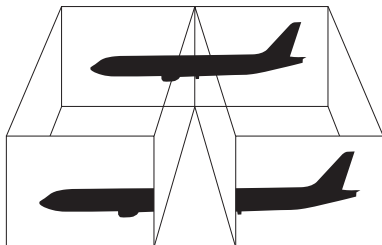
Щоб обрати режим дисплея з параметрів дисплея

- 1 Натисніть правою кнопкою миші на робочому столі і виберіть **Роздільна здатність екрана**.
- 2 Натисніть на випадний список поряд із **Кілька дисплеїв**, виберіть необхідні параметри, потім натисніть **ОК**.

Використання функції підключення кількох моніторів

Функція підключення кількох моніторів дозволяє розподілити вміст робочого стола серед кількох моніторів. Наприклад, якщо до порту монітора під'єднано зовнішній дисплей, екран комп'ютера та зовнішній дисплей можуть функціонувати як один робочий стіл.

Курсор можна переміщувати з одного дисплея на інший. Це дозволяє перетягувати об'єкти, наприклад, вікно відкритого застосунку або панель інструментів, з одного дисплея на інший.



Щоб скористатися функцією підключення кількох моніторів



Зовнішній дисплей може не підтримувати функцію підключення кількох моніторів.

Деякі застосунки можуть бути несумісними з настройками підключення кількох моніторів.

Під час використання функції підключення кількох моніторів переконайтеся, що комп'ютер не перебуває в режимі сну або глибокого сну, інакше комп'ютер може не повернутися до звичайного режиму.

Якщо на кожному дисплеї настроєно різні кольори, не розгортайте одне вікно на два дисплеї. Це може спричинити несправності в роботі програмного забезпечення.

- 1 Натисніть правою кнопкою миші на робочому столі і виберіть **Роздільна здатність екрана**.
- 2 Натисніть на випадний список поряд із **Кілька дисплеїв**, виберіть **Розширити ці дисплеї**, потім натисніть **ОК**.




Для кожного дисплея можна встановити кольори і роздільну здатність та настроїти режим підключення кількох моніторів.

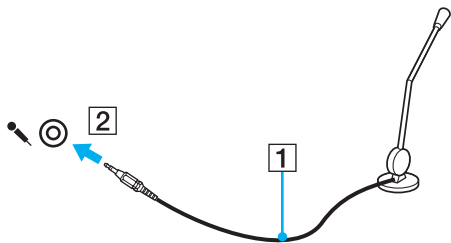
Для кожного дисплея встановіть меншу кількість кольорів або нижчу роздільну здатність.

Підключення зовнішнього мікрофона

До комп'ютера можна підключити зовнішній мікрофон (не надається).

Щоб підключити зовнішній мікрофон

Вставте кабель мікрофона (1) у рознім мікрофона (2) .



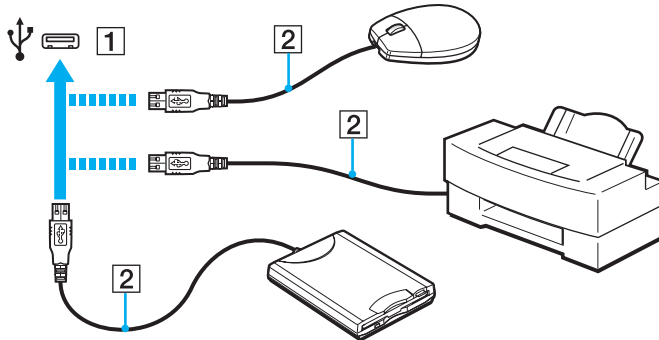
Переконайтеся, що мікрофон призначено для використання з комп'ютером.

Підключення пристрій USB

До комп'ютера приєднуються такі пристрої USB (універсальної послідовної шини), як миша, пристрій зчитування дискет, динамік або принтер.

Щоб підключити пристрій USB

- 1 Виберіть потрібний порт USB (1).
- 2 Вставте кабель пристрою USB (2) у порт USB.



Примітки щодо підключення пристроїв USB

- ❑ Може виникнути необхідність перед використанням пристрою USB інсталювати відповідний драйвер. Для отримання додаткових відомостей див. посібник, наданий з пристроєм USB.
- ❑ Для друку документів використовуйте лише USB-принтер, сумісний з вашою версією Windows.
- ❑ Для отримання відомостей про видалення пристрою USB див. посібник, наданий з пристроєм.
- ❑ Щоб уникнути пошкодження комп'ютера та пристроїв USB, дотримуйтеся таких інструкцій:
 - ❑ Переміщуючи комп'ютер із підключеними пристроями USB, захищайте порти USB від ударів та поштовхів.
 - ❑ Не кладіть комп'ютер у сумку або переносний портфель, якщо до нього підключено пристрої USB.

Підключення пристрою i.LINK

Комп'ютер обладнано портом i.LINK, через який можна підключити пристрій i.LINK, приміром, цифрову відеокамеру.



i.LINK є товарним знаком Sony Corporation і використовується лише для того, щоб вказати, що виріб містить підключення IEEE 1394. Операції підключення i.LINK можуть відрізнятися залежно від програмного застосунку, операційної системи і сумісного пристрою i.LINK. Не всі вироби з підключенням i.LINK можуть з'єднуватися один з одним. Для отримання додаткових відомостей про експлуатаційні характеристики і правильне підключення див. посібник, наданий із сумісним пристроєм i.LINK. Перед підключенням сумісних периферійних пристроїв i.LINK до системи, наприклад дисководу CD-RW або жорсткого диска, перевірте їхню сумісність з операційною системою і необхідні експлуатаційні характеристики.

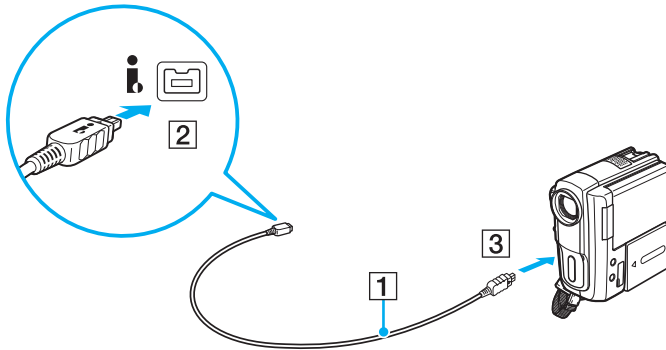
Примітки щодо підключення пристроїв i.LINK

- Порт i.LINK на комп'ютері не забезпечує живленням зовнішній пристрій. Якщо зовнішній пристрій потребує живлення від зовнішнього джерела, обов'язково підключіть його до джерела живлення.
- Порт i.LINK підтримує швидкість передавання даних до 400 мегабіт за секунду. Однак фактична швидкість передавання залежить від швидкості передавання зовнішнього пристрою.
- В деяких країнах або регіонах додатковий кабель i.LINK може бути відсутній.
- Підключення i.LINK до інших сумісних пристроїв не повністю гарантовано.
- Підключення i.LINK може бути недоступно з огляду на використовувані програми, операційну систему і i.LINK-сумісні пристрої. Для отримання додаткових відомостей зверніться до посібника свого програмного забезпечення.
- Перевірте умови роботи і сумісність операційної системи і i.LINK-сумісних периферійних пристроїв ПК (наприклад жорсткого диска або дисководу CD-RW) перед їх підключенням до комп'ютера.

Підключення цифрової відеокамери

Щоб підключити цифрову відеокамеру

Підключіть один кінець кабелю i.LINK (1) (не надається) до порту i.LINK (2) комп'ютера, а інший кінець – до порту DV In/Out (3) цифрової відеокамери.



Процедура підключення може залежати від використовуваного i.LINK-сумісного пристрою. Для отримання додаткових відомостей див. посібник, наданий з пристроєм.

Підключення i.LINK не забезпечує доступ до вмісту «Memory Stick» на цифровій відеокамері.

Настроювання комп'ютера VAIO



У цьому розділі коротко описано, як змінити основні настройки комп'ютера VAIO. Поміж іншого, ви дізнаєтесь, як використовувати і змінювати зовнішній вигляд програмного забезпечення і утиліт компанії Sony.

- Настроювання пароля (стор. 89)**
- Використання Intel(R) VT (стор. 96)**
- Використання VAIO Control Center (стор. 97)**
- Використання VAIO Power Management (стор. 98)**
- Зміна мови дисплею (стор. 99)**

Настроювання пароля

Настроювання паролю дозволить вам захистити комп'ютер від несанкціонованого доступу, за допомогою паролю, який повинен ввести користувач при ввімкненні комп'ютера або поверненні до нормального режиму з режиму сну або режиму глибокого сну.

! Не забувайте свій пароль. Запишіть пароль та зберігайте його в надійному місці.

Тип пароля	Опис
Пароль для ввімкнення живлення	<p>За допомогою функцій BIOS можна задати два типи пароля:</p> <ul style="list-style-type: none">- Пароль машини: дозволяє користувачу з правами адміністратора змінювати всі опції настройки в вікні BIOS, а також запускати комп'ютер.- Пароль користувача: дозволяє стандартним користувачам змінювати деякі опції настроювання BIOS, а також запускати комп'ютер. Щоб встановити пароль користувача, необхідно спочатку встановити машинний пароль. <p> Запит вводу пароля для ввімкнення живлення з'являється після появи логотипу VAIO при запуску комп'ютера.</p> <p>! Якщо ви забули пароль, його необхідно відновити, за що буде стягнуто платню. Для відновлення паролю зверніться в уповноважений сервісний центр Sony. Щоб знайти найближчий центр або агента, див. Додаткові відомості про ваш комп'ютер VAIO (стор. 5). Пароль користувача можна відновити в вікні настроювання BIOS після вводу паролю машини.</p>
Пароль Windows	<p>Дозволяє користувачам входити в систему та захищати обліковий запис кожного користувача власним паролем.</p> <p> Пароль Windows необхідно вводити після вибору облікового запису користувача.</p>

Настроювання пароля для ввімкнення живлення

Щоб додати пароль для ввімкнення живлення (машинний пароль)

- 1 Увімкніть комп'ютер.
- 2 Натисніть клавішу **F2**, коли з'явиться логотип VAIO.
Відобразиться вікно настроювання BIOS. Якщо вікно не відкрилося, перезапустіть комп'ютер та натисніть клавішу **F2** декілька разів, коли з'явиться логотип VAIO.
- 3 За допомогою клавіш **←** або **→** виберіть **Security**, щоб відобразити вкладку **Security**, виберіть **Set Machine Password**, а потім натисніть клавішу **Enter**.
- 4 Двічі введіть пароль на екрані для введення пароля і натисніть клавішу **Enter**.
Пароль має складатися з букв і цифр, а його довжина не може перевищувати 32 символи (включаючи пробіли).
- 5 Виберіть **Password when Power On** на вкладці **Security** і натисніть клавішу **Enter**.
- 6 Змініть настройку з **Disabled** на **Enabled**.
- 7 За допомогою клавіш **←** або **→** виберіть **Exit**, потім **Exit Setup**, а після натисніть клавішу **Enter**.
Коли з'явиться запит на підтвердження, натисніть клавішу **Enter**.

Щоб додати пароль для ввімкнення живлення (пароль користувача)

! Перед встановленням пароля користувача, переконайтесь, що машинний пароль уже встановлено.

- 1 Увімкніть комп'ютер.
- 2 Натисніть клавішу **F2**, коли з'явиться логотип VAIO.
Відобразиться вікно для вводу паролю. Якщо вікно не відкрилося, перезапустіть комп'ютер та натисніть клавішу **F2** декілька разів, коли з'явиться логотип VAIO.
- 3 Введіть машинний пароль і натисніть клавішу **Enter**.
- 4 За допомогою клавіш **←** або **→** виберіть **Security**, щоб відобразити вкладку **Security**, виберіть **Set User Password**, а потім натисніть клавішу **Enter**.
- 5 Двічі введіть пароль на екрані для введення пароля і натисніть клавішу **Enter**.
Пароль має складатися з букв і цифр, а його довжина не може перевищувати 32 символи (включаючи пробіли).
- 6 За допомогою клавіш **←** або **→** виберіть **Exit**, потім **Exit Setup**, а після натисніть клавішу **Enter**.
Коли з'явиться запит на підтвердження, натисніть клавішу **Enter**.

Щоб змінити або видалити пароль для ввімкнення живлення (машинний пароль)

- 1 Увімкніть комп'ютер.
- 2 Натисніть клавішу **F2**, коли з'явиться логотип VAIO.
Відобразиться вікно для вводу паролю. Якщо вікно не відкрилося, перезапустіть комп'ютер та натисніть клавішу **F2** декілька разів, коли з'явиться логотип VAIO.
- 3 Введіть машинний пароль і натисніть клавішу **Enter**.
- 4 За допомогою клавіш **←** або **→** виберіть **Security**, щоб відобразити вкладку **Security**, виберіть **Set Machine Password**, а потім натисніть клавішу **Enter**.
- 5 На екрані введення пароля один раз введіть поточний пароль і двічі новий пароль, а потім натисніть клавішу **Enter**.
Щоб видалити пароль, залиште поля **Enter New Password** і **Confirm New Password** пустими і натисніть клавішу **Enter**.
- 6 За допомогою клавіш **←** або **→** виберіть **Exit**, потім **Exit Setup**, а після натисніть клавішу **Enter**.
Коли з'явиться запит на підтвердження, натисніть клавішу **Enter**.

Щоб змінити або видалити пароль для ввімкнення живлення (пароль користувача)

- 1 Увімкніть комп'ютер.
- 2 Натисніть клавішу **F2**, коли з'явиться логотип VAIO.
Відобразиться вікно для вводу паролю. Якщо вікно не відкрилося, перезапустіть комп'ютер та натисніть клавішу **F2** декілька разів, коли з'явиться логотип VAIO.
- 3 Введіть пароль користувача і натисніть клавішу **Enter**.
- 4 За допомогою клавіш **←** або **→** виберіть **Security**, щоб відобразити вкладку **Security**, виберіть **Set User Password**, а потім натисніть клавішу **Enter**.
- 5 На екрані введення пароля один раз введіть поточний пароль і двічі новий пароль, а потім натисніть клавішу **Enter**.
Щоб видалити пароль, залиште поля **Enter New Password** і **Confirm New Password** пустими і натисніть клавішу **Enter**.
- 6 За допомогою клавіш **←** або **→** виберіть **Exit**, потім **Exit Setup**, а після натисніть клавішу **Enter**.
Коли з'явиться запит на підтвердження, натисніть клавішу **Enter**.

Настроювання пароля Windows

Щоб додати пароль Windows

- 1 Натисніть кнопку **Запустити** і виберіть пункт **Панель керування**.
- 2 Клацніть **Облікові записи та безпека сім'ї** або **Облікові записи користувачів**.
- 3 Клацніть **Облікові записи користувачів**.
- 4 Виберіть **Створення пароля для свого облікового запису** в розділі **Внесення змін до облікового запису користувача**.
- 5 В полях **Новий пароль** та **Підтвердження** введіть пароль для свого облікового запису.
- 6 Натисніть кнопку **Створити пароль**.



Для отримання додаткових відомостей про паролі Windows див. **Довідка та підтримка Windows**.

Щоб змінити пароль Windows

- 1 Натисніть кнопку **Запустити** і виберіть пункт **Панель керування**.
- 2 Клацніть **Облікові записи та безпека сім'ї** або **Облікові записи користувачів**.
- 3 Клацніть **Облікові записи користувачів**.
- 4 Виберіть **Змінити пароль**.
- 5 У полі **Поточний пароль** введіть свій поточний пароль.
- 6 У полях **Новий пароль** та **Підтвердження** введіть новий пароль.
- 7 Натисніть кнопку **Змінити пароль**.

Щоб видалити пароль Windows

- 1 Натисніть кнопку **Запустити** і виберіть пункт **Панель керування**.
- 2 Клацніть **Облікові записи та безпека сім'ї** або **Облікові записи користувачів**.
- 3 Клацніть **Облікові записи користувачів**.
- 4 Натисніть кнопку **Видалення свого пароля**.
- 5 В полі **Поточний пароль** введіть поточний пароль, який потрібно видалити.
- 6 Натисніть кнопку **Видалення пароля**.

Використання Intel(R) VT

Intel(R) Virtualization Technology (VT) дозволяє використовувати програмне забезпечення віртуалізації апаратного забезпечення для покращення продуктивності комп'ютера.

! Доступність функції Intel VT може залежити від центрального процесора, встановленого на комп'ютері.

Щодо інформації про віртуалізацію і використання програмного забезпечення для віртуалізації апаратного забезпечення зверніться до видавця програмного забезпечення.

Щоб включити Intel VT

- 1 Увімкніть комп'ютер.
- 2 Натисніть клавішу **F2**, коли з'явиться логотип VAIO. Відобразиться вікно настроювання BIOS. Якщо вікно не відкрилося, перезапустіть комп'ютер та натисніть клавішу **F2** декілька разів, коли з'явиться логотип VAIO.
- 3 Натисніть клавішу **←** або **→** для вибору **Advanced**.
- 4 Натисніть клавішу **↑** або **↓** для вибору **Intel(R) Virtualization Technology** або **Intel(R) VT**, натисніть клавішу **Enter**, виберіть **Enabled**, та знову натисніть клавішу **Enter**.

! Якщо вкладка **Advanced** не відображається у вікні установки BIOS або неможливо вибрати **Intel(R) Virtualization Technology**, функція Intel VT недоступна на вашому комп'ютері.

- 5 За допомогою клавіш **←** або **→** виберіть **Exit**, потім **Exit Setup**, а після натисніть клавішу **Enter**. Коли з'явиться запит на підтвердження, натисніть клавішу **Enter**.

Використання VAIO Control Center

Утиліта **VAIO Control Center** дозволяє звертатися до системної інформації і визначати параметри для поведінки системи.

Щоб використовувати програму VAIO Control Center

- 1 Натисніть **Запустити, Усі програми і VAIO Control Center**.
- 2 Виберіть потрібний об'єкт керування і змініть настройки.
- 3 Після закінчення натисніть кнопку **ОК**.
Настройки потрібного об'єкта змінено.



Для отримання додаткових відомостей щодо кожного параметра, див. файл довідки програмного забезпечення **VAIO Control Center**.

Деякі з елементів керування буде приховано, якщо відкрити програму **VAIO Control Center** з правами звичайного користувача.

Використання VAIO Power Management

Керування живленням допомагає встановити схеми живлення для роботи із живленням від мережі змінного струму або від акумуляторної батареї, щоб відповідати вашим вимогам щодо споживання енергії.

Функції програми **VAIO Power Management** додані до функцій **Електроживлення** операційної системи Windows. За допомогою цього програмного забезпечення можна поліпшити функції керування живленням операційної системи Windows, щоб забезпечити кращу роботу комп'ютера та довшу роботу акумуляторної батареї.

Вибір плану живлення

Після увімкнення комп'ютера, на панелі завдань з'являється піктограма стану живлення. Цей значок вказує на тип джерела живлення, що використовується. Натисніть цю піктограму, щоб відобразити вікно, в якому показується стан живлення.

Щоб вибрати план живлення

- 1 На панелі завдань клацніть правою кнопкою миші піктограму стану живлення та виберіть **Електроживлення**.
- 2 Виберіть потрібний план живлення.

Щоб змінити настройки плану живлення

- 1 Натисніть **Змінити настройки плану** праворуч від плану живлення у вікні **Електроживлення**. Змініть настройки сплячого режиму і параметри дисплея, якщо необхідно.
- 2 Якщо необхідно змінити додаткові настройки живлення, клацніть **Змінити додаткові настройки живлення** і перейдіть до кроку 3.
Або клацніть **Зберегти зміни**.
- 3 Виберіть вкладку **VAIO Power Management**.
Змініть настройки для кожного пункту.
- 4 Натисніть **ОК**.



Настройки плану живлення можна перевірити за допомогою **VAIO Power Management Viewer** у **VAIO Control Center**.

Зміна мови дисплею

В моделях з **Windows 7 Ultimate** або **Windows 7 Enterprise** можна завантажити та встановити потрібний пакет підтримки мови.



Щоб дізнатися про конфігурацію комп'ютера, див. технічні характеристики.



Щоб завантажити пакет підтримки мови, потрібно підключити комп'ютер до Інтернету. Щодо інформації про підключення комп'ютера до мережі Інтернет, див. розділ **Використання Інтернету (стор. 54)**.

Щоб встановити пакет підтримки мови

- 1 Натисніть **Запустити, Усі програми і Windows Update**.
- 2 Натисніть **Доступно оновлень: xx (кількість) необов'язкових оновлень**.
- 3 Оберіть потрібний пакет підтримки мови зі списку.
- 4 Натисніть **ОК** для завантаження та встановлення вибраного пакету підтримки мови.

Для зміни мови дисплею

- 1 Натисніть **Запустити, Панель керування, та Годинник, мова та країна/регіон**.
- 2 Натисніть **Мова та регіональні стандарти**.
- 3 Виберіть вкладку **Клавіатури та мови**.
- 4 Виберіть мову дисплея з випадаючого списку.
- 5 Натисніть **ОК**.

Оновлення комп'ютера VAIO

У комп'ютері VAIO і модулях пам'яті застосовуються компоненти високої точності і технологія електронних рознімів. Щоб уникнути скасування гарантії протягом гарантійного періоду для виробу, рекомендовано дотримуватися поданих нижче порад:

- Щоб встановити новий модуль пам'яті, звертайтеся до дилера.
- Не встановлюйте його самостійно, якщо ви не знайомі з процесом оновлення пам'яті в комп'ютері.
- Не торкайтеся рознімів та не відкривайте кришку відсіку модуля пам'яті.

Для отримання допомоги зверніться в уповноважений сервісний центр Sony. Щоб знайти найближчий центр або агента, див. **Додаткові відомості про ваш комп'ютер VAIO (стор. 5)**.



Тип модуля та обсяг пам'яті, встановленої на вашому комп'ютері, залежать від того, яку модель ви придбали. Щоб дізнатися про конфігурацію вашого комп'ютера, дивіться технічні характеристики.

Додавання і видалення пам'яті

Якщо хочете поліпшити функційність свого комп'ютера, можна збільшити обсяг пам'яті, встановивши додаткові модулі пам'яті. Перед оновленням пам'яті комп'ютера прочитайте примітки та опис процедур на наступних сторінках.

Примітки щодо додавання або видалення модулів пам'яті

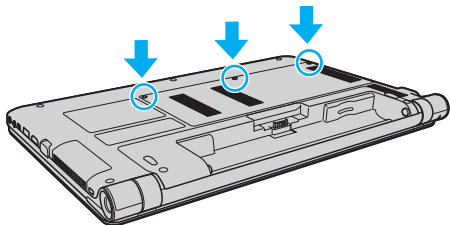
- ❑ Перед додаванням або вийманням модулів пам'яті поставте комп'ютер на рівну поверхню.
- ❑ Будьте уважні під час заміни пам'яті. Невірне встановлення модулів пам'яті може призвести до пошкодження системи. Таке пошкодження може позбавити гарантії, що надається виробником.
- ❑ Використовуйте лише ті модулі пам'яті, які сумісні з вашим комп'ютером. Якщо модуль пам'яті не визначається комп'ютером або оперативна система Windows стає нестабільною, зверніться до дилера або виробника модуля пам'яті.
- ❑ Електростатичний розряд (ЕР) може пошкодити електронні компоненти. Перш ніж розпочати операції з модулем пам'яті, забезпечте дотримання поданих нижче вказівок:
 - ❑ Описані у цьому документі процедури передбачають, що користувач знайомий з основною термінологією, яка пов'язана з персональними комп'ютерами, практичними питаннями безпеки і обов'язковими вимогами щодо сумісності для використання і модифікації електронного обладнання.
 - ❑ Перед тим, як від'єднати від комп'ютера будь-яку кришку чи панель, вимкніть комп'ютер та відключіть його від джерела живлення (акумулятора та адаптера змінного струму), а також від будь-яких телекомунікаційних каналів, мереж або модемів. Якщо цього не зробити, в результаті може статися травмування людини або пошкодження обладнання.
 - ❑ ЕР може пошкодити модуль пам'яті і інші компоненти. Встановлюйте модуль пам'яті лише на робочому місці, яке обладнано апаратурою для нейтралізації ЕР. Якщо таке робоче місце недоступне, не працюйте в приміщеннях з килимами на підлозі і не використовуйте матеріали, які створюють або зберігають статичну електрику (наприклад целофанові обгортки). Під час виконання цієї процедури заземліть себе, зберігаючи контакт з нефарбованою металеву частину корпусу.

- Не відкривайте пакет модуля пам'яті до того, як повністю підготуетесь до заміни модуля. Пакет захищає модуль від ЕР.
- Використовуйте спеціальний пакет, наданий разом з модулем пам'яті, або загортайте модуль в алюмінієву фольгу, щоб захистити його від електростатичного розряду.
- Потрапляння будь-якої рідини, сторонніх речовин або об'єктів до гнізд модуля пам'яті або до інших внутрішніх компонентів вашого комп'ютера призведе до пошкодження комп'ютера і жодні витрати на його ремонт не будуть забезпечені гарантією.
- Не розміщуйте модуль пам'яті в місцях, які зазнають дії:
 - Джерел тепла, таких як батареї опалення або повітроводи
 - Прямого сонячного проміння
 - Надмірної кількості пилу
 - Механічної вібрації або ударів
 - Сильних магнітів або неекранованих динаміків
 - Навколишньої температури вище 35 °C або нижче 5 °C
 - Високої вологості
- Уважно поведіться з модулем пам'яті. Щоб уникнути травм рук і пальців, не торкайтеся країв компонентів і плат всередині комп'ютера.

Виймання і встановлення модуля пам'яті

Щоб змінити або додати модуль пам'яті

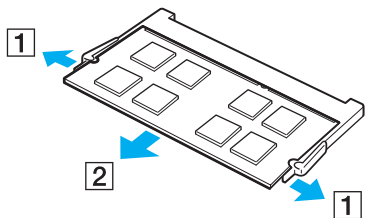
- 1 Вимкніть комп'ютер і відключіть усі периферійні пристрої.
- 2 Відключіть комп'ютер від електромережі та вийміть батарею.
- 3 Почекайте з годинку, доки комп'ютер охолоне.
- 4 Викрутіть гвинти (показано стрілочками нижче) у нижній частині комп'ютера і зніміть кришку відсіку модуля пам'яті.



- 5 Доторкніться до металевого предмету, щоб розрядити статичну електрику.

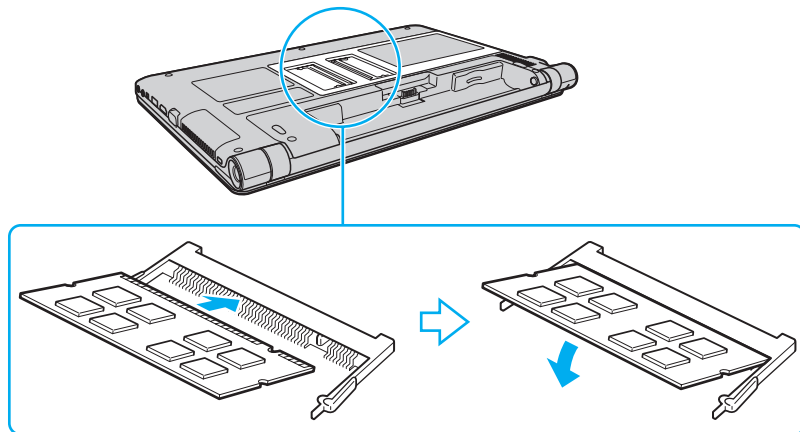
6 Видаліть наразі встановлені модулі пам'яті таким чином:

- Потягніть замикачі в напрямках, які показано стрілочками (1). Модуль пам'яті буде від'єднано.
- Переконайтеся, що модуль пам'яті нахилений однією стороною вгору, а потім потягніть його в напрямку, який показано стрілочкою (2).



7 Вийміть новий модуль пам'яті з пакету.

- 8 Помістіть модуль пам'яті в гніздо модуля пам'яті і натисніть до тих пір, доки він не клацне на місці.



! Не торкайтеся будь-яких інших компонентів на материнській платі, окрім модуля пам'яті.

Обов'язково вставте край розніму модуля пам'яті у гніздо, вирівнявши паз на модулі з маленьким виступом у відкритому гнізді. Вставляючи у слот, не докладайте зусиль до модуля пам'яті, щоб його не пошкодити. Погляньте, чи в правильному напрямку його вставляєте.

- 9 Помістіть кришку відсіку модуля пам'яті назад на місце.
10 Закрутіть гвинти у дні комп'ютера.
11 Встановіть акумуляторну батарею назад та увімкніть комп'ютер.

Перегляд обсягу пам'яті

Щоб переглянути обсяг пам'яті

- 1 Увімкніть комп'ютер.
- 2 Натисніть **Запустити, Усі програми і VAIO Control Center**.
- 3 Натисніть **System Information і System Information**.

Ви можете переглянути обсяг системної пам'яті на правій панелі. Якщо додаткова пам'ять не з'являється, повторіть увесь процес інсталяції і перезапустіть комп'ютер.

Заходи безпеки

У цій частині наведено інструкції з безпеки і заходи безпеки, завдяки яким можна захистити свій комп'ютер VAIO від можливого пошкодження.

- Застережні заходи (стор. 108)**
- Інформація щодо догляду та технічного обслуговування (стор. 111)**
- Поводження з комп'ютером (стор. 112)**
- Поводження з РК екраном (стор. 114)**
- Використання джерела живлення (стор. 115)**
- Поводження з вбудованою камерою (стор. 116)**
- Поводження з дисками (стор. 117)**
- Використання акумуляторної батареї (стор. 118)**
- Використання картки пам'яті «Memory Stick» (стор. 119)**
- Використання вбудованого пристрою зберігання даних (стор. 120)**

Застережні заходи

Комп'ютер

- При використанні ставте комп'ютер на тверду, стійку поверхню.
- Забезпечте належну циркуляцію повітря, щоб запобігти внутрішньому перегріву. Не розміщуйте комп'ютер на пористих поверхнях, таких як килими, ковдри, дивани і ліжка, або біля штор, оскільки це може заблокувати вентиляційні отвори.
- Рекомендується не працювати з комп'ютером, тримаючи його прямо на колінах. Основа апарата може нагрітися навіть у режимі звичайної роботи і протягом тривалого часу спричинити неприємні відчуття або навіть опіки.
- Використовуйте лише обумовлене периферійне обладнання і з'єднувальні кабелі.

Джерело живлення

- Не допускайте контакту адаптера змінного струму зі шкірою. Уберіть адаптер змінного струму від тіла, якщо він нагрівся та спричиняє дискомфорт.
- Не розміщуйте важкі предмети на шнурі живлення, тому що це може спричинити пожежу.
- Щоб від'єднати шнур живлення, потягніть його за штепсель. Ніколи не тягніть за сам шнур.
- Відключіть свій комп'ютер з розетки змінного струму, якщо використання комп'ютера протягом довгого часу не передбачається.
- Коли адаптер змінного струму не використовується, вийміть його з розетки змінного струму.
- Розетка змінного струму повинна бути легкодоступною.

Акумуляторна батарея

- ❑ Не використовуйте акумуляторні батареї за температури вище 60 °С, наприклад у припаркованому автомобілі або під прямим сонячним промінням.
- ❑ Задля вашої безпеки рекомендується користуватися лише автентичними акумуляторними батареями Sony та адаптерами змінного струму, що відповідають стандартам забезпечення якості. Вони постачаються компанією Sony для комп'ютера VAIO. Деякі комп'ютери VAIO можуть працювати лише за умови, що в них встановлено автентичну акумуляторну батарею Sony.
- ❑ Зберігайте акумуляторну батарею подалі від будь-яких джерел тепла.
- ❑ Зберігайте акумуляторну батарею сухою.
- ❑ Не відкривайте й не намагайтесь розібрати акумуляторну батарею.
- ❑ Оберігайте акумуляторну батарею від механічних ударів, завданих, наприклад, унаслідок падіння на тверду поверхню.
- ❑ Якщо ви не користуєтесь комп'ютером протягом тривалого часу, вийміть акумуляторну батарею з комп'ютера, щоб уникнути її пошкодження.
- ❑ Якщо акумуляторною батареєю не користувалися протягом значного періоду часу, рівень ресурсу акумуляторної батареї може стати низьким. Це нормальне явище, яке не свідчить про несправність. Акумуляторна батарея поступово розряджається, навіть якщо не використовується. Підключіть адаптер змінного струму до комп'ютера та зарядіть акумуляторну батарею, перш ніж знову почати користуватися комп'ютером.

Навушники

- ❑ **Безпека на дорозі.** Не використовуйте навушники під час керування автомобілем, їзди на велосипеді або керування будь-яким моторизованим засобом пересування. Це може призвести до небезпеки на дорозі, а також може бути правопорушенням у деяких регіонах. Гучне відтворення музики також може бути потенційно небезпечним у той час, коли ви йдете пішки, особливо по пішохідному переходу.
- ❑ **Запобігання травмуванню слуху.** Уникайте прослуховування навушників на високій гучності. Спеціалісти зі слуху не радять відтворювати звук постійно, голосно й протягом тривалого періоду часу. Якщо ви відчуваєте, що у вас дзвенить у вухах, зменште гучність або припиніть використання.

«Memory Stick»

Зберігайте «Memory Stick» і адаптери «Memory Stick» у недоступних для дітей місцях. Є ризик того, що вони проковтнуть їх.

Інформація щодо догляду та технічного обслуговування

Комп'ютер

- ❑ Чистите корпус м'якою тканиною сухою або трошки зволоженою із слабким розчином мийного засобу. Не використовуйте абразивних подушечок або паст або таких розчинників, як спирт або бензин, оскільки це може пошкодити зовнішнє покриття комп'ютера.
- ❑ Перед очисткою комп'ютера переконайтеся, що шнур живлення адаптера змінного струму від'єднано, а також вийміть акумуляторну батарею.

ПК-екран

Користуйтеся м'якою, сухою тканиною для чищення поверхні ПК-екран. Тертя поверхні може пошкодити ПК-екран.

Вбудована камера

Чистьте захисний шар вбудованої камери за допомогою щітки з піддувом або м'якої щіточки. Якщо захисний шар дуже брудний, почистіть його м'якою, сухою тканиною. Не надто тріть захисний шар, бо він дуже чутливий до застосування натиску.

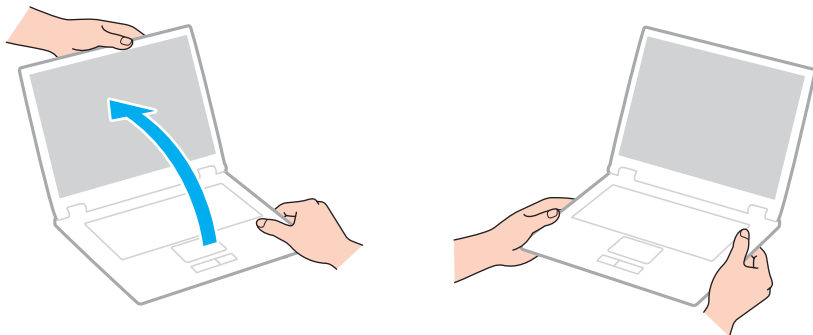
Диски

- ❑ Належний догляд за дисками необхідний для їх тривалої надійності. Не використовуйте розчинники (такі як бензин, розріджувач, спирт, засоби для очищення, які можна придбати, або антистатичний аерозоль), які можуть пошкодити диск.
- ❑ Щоб здійснити правильну чистку, тримайте диск за краї і використовуйте м'яку тканину для витирання, починаючи від центру.
- ❑ Якщо диск сильно забруднений, намочіть м'яку тканину водою, старанно її викрутіть, а потім витріть нею поверхню диска, починаючи з середини. Витріть залишки вологи за допомогою сухої, м'якої тканини.

Поводження з комп'ютером

- Якщо на комп'ютер впав твердий предмет або розлилася будь-яка рідина, завершіть роботу комп'ютера, відключіть його від розетки та вийміть акумуляторну батарею. Комп'ютер може потребувати перевірки кваліфікованим фахівцем перед відновленням роботи.
- Не впускайте свій комп'ютер та не кладіть на нього ніяких предметів.
- Не розташовуйте свій комп'ютер у місцях, які зазнають впливу:
 - Джерел тепла, наприклад батарей опалення або повітроводів
 - Прямого сонячного проміння
 - Надмірної кількості пилу
 - Вологи або дощу
 - Механічної вібрації або ударів
 - Сильних магнітів або неекранованих динаміків
 - Навколишньої температури вище 35 °C або нижче 5 °C
 - Високої вологості
- Не розміщуйте електронне обладнання біля комп'ютера. Електромагнітне поле обладнання може призвести до порушень у роботі комп'ютера.
- Ваш комп'ютер використовує високочастотні радіосигнали й може спричинити перешкоди для прийому радіо або телебачення. Якщо це сталося, перемістіть комп'ютер на достатню відстань від приймача чи телевізора.
- Не використовуйте надрізані або пошкоджені з'єднувальні кабелі.
- Якщо комп'ютер одразу перенести з холодного місця до теплого, всередині може конденсуватися волога. У такому випадку почекайте як мінімум одну годину перед тим, як увімкнути комп'ютер. У разі виникнення проблем від'єднайте комп'ютер від розетки та зверніться в уповноважений сервісний центр Sony. Щоб знайти найближчий центр або агента, див. **Додаткові відомості про ваш комп'ютер VAIO (стор. 5)**.

- ❑ Щоб уникнути втрат даних у разі ушкодження комп'ютера, регулярно робіть резервні копії своїх даних.
- ❑ Не тисніть на РК екран або на його краї від час відкривання кришки екрану або піднімання комп'ютера. РК екран може бути чутливим до тиску або додаткового стресу, і натискання може його пошкодити або спричинити неправильне функціонування. Щоб відкрити комп'ютер, тримайте основу однією рукою та акуратно підніміть кришку РК екрану іншою. Щоб переносити комп'ютер з відкритою кришкою, обов'язково тримайте його обома руками.



- ❑ Використовуйте переносний портфель, призначений спеціально для носіння комп'ютера.

Поводження з РК екраном

- ❑ Не залишайте РК екран таким чином, щоб на нього попадало сонячне проміння. Це може пошкодити РК екран. Якщо комп'ютер використовується біля вікна, захищайте його від дії прямого сонячного світла.
- ❑ Не дряпайте поверхню РК-екран і не тисніть на нього. Це може спричинити пошкодження.
- ❑ Використання комп'ютера в умовах низької температури може призвести до залишкових зображень на РК екрані. Це не є ознакою несправності. Коли комп'ютер повернеться до нормальної температури, екран повернеться до нормального стану.
- ❑ Залишкове зображення може з'явитися на РК екрані, якщо одне й те саме зображення відображається протягом довгого періоду часу. Через деякий час залишкове зображення зникає. Для уникнення появи залишкового зображення можна користуватися заставкою.
- ❑ Під час роботи РК екран стає теплим. Це нормальне явище, яке не свідчить про несправність.
- ❑ РК екран виготовлено з використанням високоточної технології. Однак можна побачити маленькі чорні цятки та/або яскраві цятки (червоні, сині або зелені), які постійно відображаються на РК екрані. Це нормальний результат, що виник в процесі виробництва й не означає несправності.
- ❑ Не змінюйте настройку орієнтації РК екрана у вікні **Параметри планшетного ПК**, навіть коли для вибору доступні й інші параметри, бо це може зробити роботу комп'ютера нестабільною. Sony не бере на себе відповідальності за будь-які порушення в роботі, що виникли в результаті таких настройок.
- ❑ Не тисніть на кришку РК-екран, коли вона закрита, оскільки це може призвести до подряпання РК-екран або його забруднення.

Використання джерела живлення



Щоб дізнатися про конфігурацію вашого комп'ютера, дивіться технічні характеристики.

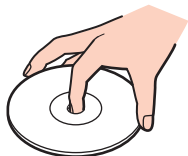
- Не використовуйте розетку змінного струму разом з іншим енергоємним обладнанням, наприклад копіювальним апаратом або знищувачем документів.
- Можна придбати розгалужувач живлення зі стабілізатором напруги. Цей пристрій допомагає уникнути пошкодження комп'ютера в результаті раптових стрибків напруги, наприклад під час електричної бурі.
- Використовуйте адаптер змінного струму, який входить до комплекту поставки, або автентичні вироби Sony. Не використовуйте ніяких інших адаптерів змінного струму, оскільки це може призвести до несправності.

Поводження з вбудованою камерою

- Не торкайтеся захисного шару вбудованої камери, оскільки це може створити подряпини на цьому шарі, й ці подряпини з'являться на зроблених знімках.
- Не допускайте потрапляння прямого сонячного проміння на лінзи вбудованої камери без врахування режиму живлення комп'ютера, бо це може призвести до несправності камери.

Поводження з дисками

- ❑ Відбитки пальців і пил на поверхні диска можуть призвести до помилок у зчитуванні. Тримайте диски за їх краї і центральний отвір, як це показано нижче:



- ❑ Ніколи не приклеюйте наклейки на диск. Це вплине на використання диска і може спричинити непоправну шкоду.

Використання акумуляторної батареї

- ❑ Тривалість роботи акумуляторної батареї зменшується у холодному навколишнього середовищі. Це спричиняється зменшенням ефективності акумуляторної батареї за низької температури.
- ❑ Заряджайте акумуляторну батарею за температур від 10 °С до 30 °С. Заряджання за нижчих температур триватиме довше.
- ❑ Коли акумуляторна батарея використовується або заряджається, її температура підвищується. Це нормальне явище, яке не є причиною для хвилювання.
- ❑ Вам необов'язково розряджати акумуляторну батарею перед її заряджанням.
- ❑ Якщо після повного заряджання заряд акумулятора швидко стає низьким, вірогідно, закінчується термін використання акумулятора, і його потрібно замінити.

Використання картки пам'яті «Memory Stick»

- Не торкайтесь роз'єма «Memory Stick» пальцями чи металевими предметами.
- Використовуйте лише ту наклейку, яка входила до комплекту «Memory Stick».
- Не згинайте, не упускайте і не піддавайте дії негоди «Memory Stick».
- Не розбирайте й не змінюйте носій «Memory Stick».
- Не допускайте зволоження «Memory Stick».
- Не використовуйте й не зберігайте носій «Memory Stick» у місцях, які зазнають дії:
 - Статичної електрики
 - Електричного шуму
 - Дуже високих температур, наприклад у припаркованій на сонці машині
 - Прямого сонячного проміння
 - Високої вологості
 - Їдких речовин
- Використовуйте футляр зберігання, який входить до комплекту постачання «Memory Stick».
- Обов'язково зробіть резервні копії важливих даних.
- Користуючись «Memory Stick Duo», не застосовуйте гострі ручки, щоб написати на наклейці, яка приклеєна до «Memory Stick Duo». Дія тиску на носій може пошкодити внутрішні компоненти.

Використання вбудованого пристрою зберігання даних

Вбудований пристрій зберігання даних (жорсткий або напівпровідниковий диск) має велику щільність зберігання й виконує зчитування і запис даних за короткий час. Але при неналежному користуванні його можна легко пошкодити. Якщо вбудований запам'ятовуючий пристрій пошкоджено, дані відновити неможливо. Щоб запобігти втрачання даних, слід виявляти обережність при користуванні комп'ютером.



Функції та параметри, описані в цьому розділі, можуть відрізнятися від функцій та параметрів, доступних у вашому комп'ютері. Щоб дізнатися про конфігурацію вашого комп'ютера, дивіться технічні характеристики.

Запобігання пошкодженню вбудованого пристрою для зберігання

- Не піддавайте свій комп'ютер раптовим рухам.
- Зберігайте свій комп'ютер подалі від магнітів.
- Не розташовуйте свій комп'ютер у місцях, в яких діє механічна вібрація, а також у нестабільному положенні.
- Не вимикайте або не перезавантажуйте комп'ютер у той час, коли дані записуються на пристрій для зберігання або зчитуються з нього.
- Не використовуйте свій комп'ютер у місцях, які зазнають сильних температурних змін.
- Не виймайте пристрій для зберігання з комп'ютера.

Виправлення неполадок

У цьому розділі описано, як розв'язати поширені проблеми, які можуть виникнути під час використання комп'ютера VAIO. Багато проблем усуваються легко. Якщо виконанням цих вказівок не вдається усунути несправності, скористайтеся програмою **VAIO Care**. Відомості про запуск програми наведено в розділі **Використання VAIO Care (стор. 33)**.

Якщо все одно не вдається нормалізувати роботу пристрою і потрібна допомога, від'єднайте комп'ютер від розетки та зверніться в уповноважений сервісний центр Sony.



Функції та параметри, описані в цьому розділі, можуть відрізнятися від функцій та параметрів, доступних у вашому комп'ютері.

- Робота з комп'ютером (стор. 123)**
- Оновлення/безпека системи (стор. 129)**
- Відновлення (стор. 131)**
- Акумуляторна батарея (стор. 134)**
- Вбудована камера (стор. 136)**
- Приєднання для мережі (LAN/безпроводова LAN) (стор. 138)**
- Безпроводова мережа WAN (стор. 141)**
- Технологія Bluetooth (стор. 142)**
- Оптичні диски (стор. 146)**
- Дисплей (стор. 147)**
- Друк (стор. 151)**
- Мікрофон (стор. 152)**
- Динаміки (стор. 153)**



- Сенсорна панель (стор. 155)
- Клавіатура (стор. 156)
- Дискети (стор. 157)
- Аудіо/відео (стор. 158)
- «Memory Stick» (стор. 160)
- Периферійні пристрої (стор. 161)

Робота з комп'ютером

Що робити, якщо комп'ютер не запускається?

- Переконайтеся, що комп'ютер надійно підключено до джерела струму, увімкнено і що індикатор живлення світиться.
- Переконайтеся, що акумулятор правильно встановлено і заряджено.
- Відключіть усі підключені пристрої USB (якщо такі є) та перезавпустіть комп'ютер.
- Видаліть усі додаткові модулі пам'яті, які ви, можливо, встановили після придбання, та перезавпустіть комп'ютер.
- Якщо комп'ютер підключено до подовжувача або до безперебійного джерела живлення (БДЖ), переконайтеся, що подовжувач або БДЖ підключено до джерела живлення і увімкнено.
- Якщо використовується зовнішній дисплей, переконайтеся, що його підключено до джерела живлення та увімкнено. Переконайтеся, що елементи керування яскравістю та контрастністю відрегульовано правильно. Для отримання додаткових відомостей див. посібник, наданий з дисплеєм.
- Від'єднайте адаптер змінного струму та вийміть акумуляторну батарею. Зачекайте 3–5 хвилин. Переустановіть акумуляторну батарею, знову підключіть адаптер змінного струму, а потім натисніть кнопку живлення, щоб увімкнути комп'ютер.
- Конденсування вологи може спричинити несправність комп'ютера. У такому випадку не використовуйте комп'ютер принаймні годину.
- Перевірте, або використовуйте адаптер змінного струму Sony із комплекту постачання. Задля власної безпеки користуйтеся тільки автентичною акумуляторною батареєю Sony та адаптером змінного струму, який постачається компанією Sony для комп'ютера VAIO.

Що робити, якщо зелений індикатор живлення світиться, але екран залишається пустим?

- ❑ Натисніть кілька разів клавіші **Alt+F4**, щоб закрити вікно застосунку. Можливо, виникла помилка застосунку.
- ❑ Якщо клавіші **Alt+F4** не працюють, натисніть кнопку **Запустити**, натисніть стрілку поряд із кнопкою **Завершити роботу** і виберіть **Перезавантаження**, щоб перезапустити комп'ютер.
- ❑ Якщо комп'ютер не перезапускається, натисніть клавіші **Ctrl+Alt+Delete**, натисніть стрілку  поряд із кнопкою **Завершити роботу**  і виберіть **Перезавантаження**.
Якщо відобразиться вікно **Безпека Windows**, натисніть **Перезавантаження**.
- ❑ Якщо це не спрацює, натисніть кнопку живлення і утримуйте її не менше чотирьох секунд для завершення роботи комп'ютера. Від'єднайте адаптер змінного струму і не використовуйте комп'ютер приблизно впродовж п'яти хвилин. Потім підключіть адаптер змінного струму та знову увімкніть комп'ютер.

!
Вимикайте комп'ютер за допомогою клавіш **Ctrl+Alt+Delete**, бо натискання кнопки живлення може привести до втрати даних, які не було збережено.

Що робити, якщо комп'ютер або програмне забезпечення не відповідає?

- Якщо комп'ютер не відповідає під час роботи програмного застосунку, натисніть клавіші **Alt+F4**, щоб закрити вікно застосунку.
- Якщо клавіші **Alt+F4** не працюють, натисніть кнопку **Запустити і Завершити роботу**, щоб вимкнути комп'ютер.
- Якщо комп'ютер не вимикається, натисніть клавіші **Ctrl+Alt+Delete** і натисніть кнопку **Завершити роботу**. Якщо відобразиться вікно **Безпека Windows**, натисніть **Завершити роботу**.
- Якщо це не спрацює, натисніть і потримайте кнопку живлення, доки комп'ютер не вимкнеться.
!
Вимикайте комп'ютер за допомогою клавіш **Ctrl+Alt+Delete**, бо натискання кнопки живлення може привести до втрати даних, які не було збережено.
- Від'єднайте адаптер змінного струму та вийміть акумуляторну батарею. Зачекайте 3–5 хвилин. Переустановіть акумуляторну батарею, знову підключіть адаптер змінного струму, а потім натисніть кнопку живлення, щоб увімкнути комп'ютер.
- Спробуйте переінсталювати програмне забезпечення.
- Зверніться по технічну підтримку до виробника програмного забезпечення або до відповідного постачальника послуг.

Чому комп'ютер не переходить до режимі сну або глибокого сну?

Комп'ютер може працювати нестабільно, якщо режим роботи змінено, перш ніж комп'ютер повністю перейшов до режимі сну або глибокого сну.

Відновлення звичайної стабільної роботи комп'ютера

- 1 Закрийте всі відкриті програми.
- 2 Натисніть кнопку **Запустити**, натисніть стрілку поряд із кнопкою **Завершити роботу** і виберіть **Перезавантаження**.
- 3 Якщо комп'ютер не перезапускається, натисніть клавіші **Ctrl+Alt+Delete**, натисніть стрілку поряд із кнопкою **Завершити роботу** і виберіть **Перезавантаження**.
Якщо відобразиться вікно **Безпека Windows**, натисніть **Перезавантаження**.
- 4 Якщо це не спрацює, натисніть і потримайте кнопку живлення, доки комп'ютер не вимкнеться.

!

Вимикайте комп'ютер за допомогою клавіш **Ctrl+Alt+Delete**, бо натискання кнопки живлення може привести до втрати даних, які не було збережено.

Що робити, якщо індикатор заряду швидко блимає, а комп'ютер не запускається?

- ❑ Це може виникнути внаслідок неправильного встановлення акумуляторної батареї. Щоб усунути цю проблему, вимкніть комп'ютер і вийміть акумуляторну батарею. Потім знову встановіть акумуляторну батарею в комп'ютер. Додаткову інформацію див. у розділі **Встановлення/Від'єднання акумуляторної батареї (стор. 21)**.
- ❑ Якщо ця проблема не зникла, це означає, що встановлено несумісну акумуляторну батарею. Вийміть акумуляторну батарею та зверніться в уповноважений сервісний центр Sony. Щоб знайти найближчий центр або агента, див. **Додаткові відомості про ваш комп'ютер VAIO (стор. 5)**.

Чому у вікні властивостей системи відображається менша від максимальної швидкість ЦП?

Це нормально. Через те, що ЦП комп'ютера використовує технологію контролю швидкості ЦП для збереження електроенергії, у вікні властивостей системи може відображатися поточна швидкість ЦП, а не максимальна.

Що робити, якщо комп'ютер не приймає мого паролю і видає повідомлення «Enter Onetime Password»?

Якщо знову тричі поспіль ввести неправильний пароль для ввімкнення живлення, відобразиться повідомлення **Enter Onetime Password** і Windows не запуститься. Натисніть і потримайте кнопку живлення більше 4 секунд, щоб переконатись, що індикатор живлення погас. Зачекайте 10–15 секунд, а потім перезапустіть комп'ютер і введіть правильний пароль. Пароль чутливий до регістру, тому перевірте регістр перед введенням паролю.

Що робити, якщо не працює або виходить з ладу ігрове програмне забезпечення?

- Подивіться на веб-сайті гри, чи можна завантажити виправлення або оновлення.
- Переконайтеся, що встановлено останню версію відеодрайвера.
- У деяких моделях VAIO для графічних даних використовується системна пам'ять. У цьому випадку не гарантовано відмінну якість графіки.

Чому екран не вимикається, коли проходить час, визначений для автоматичного вимкнення?

Деякі програми або заставки розроблені, щоб тимчасово унеможливити функцію операційної системи, що вимикає екран комп'ютера або переводить комп'ютер у режим сну після певного періоду бездіяльності. Щоб усунути цю ознаку, закрийте працюючі програми або змініть поточну заставку екрану.

Як змінити порядок пристроїв завантаження?

Змінити порядок пристроїв завантаження можна за допомогою однієї з функцій BIOS. Виконайте такі кроки:

- 1 Увімкніть комп'ютер.
- 2 Натисніть клавішу **F2**, коли з'явиться логотип VAIO.
Відобразиться вікно налаштування BIOS. Якщо вікно не відкрилося, перезавантажте комп'ютер та натисніть клавішу **F2** декілька разів, коли з'явиться логотип VAIO.
- 3 Натисніть клавішу **←** або **→** для вибору **Boot**.
- 4 Натисніть клавішу **↑** або **↓** для вибору накопичувача, порядок пристрою завантаження якого потрібно змінити.
- 5 Натисніть клавішу **F5** або **F6**, щоб змінити порядок пристроїв для завантаження.
- 6 За допомогою клавіш **←** або **→** виберіть **Exit**, потім **Exit Setup**, а після натисніть клавішу **Enter**.
Коли з'явиться запит на підтвердження, натисніть клавішу **Enter**.

Що робити, якщо не вдається завантажити комп'ютер з зовнішнього пристрою, підключеного до комп'ютера?

Щоб завантажити комп'ютер з зовнішнього пристрою, наприклад з USB-дисководом для гнучких дисків, потрібно змінити пристрій завантаження. Для зміни пристрою завантаження увімкніть комп'ютер і натисніть клавішу **F11**, коли відобразиться логотип VAIO.

! При використанні зовнішнього пристрою спочатку приєднайте його до джерела змінного струму.

Оновлення/безпека системи

Як знайти важливі оновлення для мого комп'ютера?

Знайти та встановити останні оновлення на комп'ютер можна за допомогою програм **Windows Update** та **VAIO Update**. Для отримання додаткових відомостей див. у розділі **Оновлення комп'ютера (стор. 32)**.

Як захистити комп'ютер від загроз системі безпеки, наприклад вірусів?

На комп'ютері заздалегідь встановлено операційну систему Microsoft Windows. Найкращим способом захисту комп'ютера від таких загроз системі безпеки, як віруси, є регулярне завантажування та інсталювання останніх оновлень операційної системи Windows.

Щоб отримати необхідні оновлення операційної системи Windows, виконайте такі дії:

! Щоб мати можливість отримувати оновлення, потрібно підключити комп'ютер до Інтернету.

- 1 Натисніть кнопку **Запустити** і виберіть пункт **Панель керування**.
- 2 Натисніть **Система й безпека**.
- 3 Натисніть **Центр підтримки**.
- 4 Дотримуйтесь інструкцій на екрані, щоб інсталювати автоматичні або регулярні оновлення.

Як підтримувати антивірусне програмне забезпечення оновленим?

Актуальність програм, які забезпечують захист комп'ютера в Інтернеті, підтримується шляхом завантаження та встановлення останніх оновлень для нього з веб-сайту розробника.

! Щоб мати можливість отримувати оновлення, потрібно підключити комп'ютер до Інтернету.

□ У разі використання програми **McAfee**:

- 1 Натисніть кнопку **Запустити, Усі програми, McAfee і McAfee SecurityCenter**.
- 2 Натисніть кнопку, розташовану у верхньому лівому кутку вікна, для оновлення програмного забезпечення.
- 3 Дотримуйтесь інструкцій на екрані, щоб завершити оновлення.

□ У разі використання програми **Norton Internet Security**:

- 1 Натисніть кнопку **Запустити**, виберіть **Усі програми, Norton Internet Security**, а потім виберіть **LiveUpdate** або **Norton Internet Security**.
- 2 Дотримуйтесь інструкцій на екрані, щоб завершити оновлення.



Детальніші відомості наведено у файлі довідки до програмного забезпечення.



Фактична послідовність дій може відрізнятись від описаної вище залежно від встановлених на комп'ютері оновлень. У такому випадку виконуйте інструкції, які відображаються на екрані.

Відновлення

Як створити носії для відновлення?

Носії для відновлення створюються за допомогою програми **VAIO Care**. Такі носії призначені для відновлення стандартних заводських налаштувань. Щоб створити носій, запустіть програму **VAIO Care** (стор. 33), а потім натисніть **Recovery & restore**, **Recovery** та **Create Recovery Media**.

! Якщо комп'ютер не обладнано вбудованим оптичним дисководом, підключіть зовнішній оптичний дисковод (не надається). Детальніше про це в **Посібник з відновлення системи, резервного копіювання та виправлення несправностей**.

Як відновити систему комп'ютера до заводських налаштувань за умовчанням?

Існує два способи відновлення системи комп'ютера: із носія для відновлення та в розділі відновлення системи. Детальніше про це в **Посібник з відновлення системи, резервного копіювання та виправлення несправностей**.

Як повторно встановити оригінальне програмне забезпечення та драйвери?

Попередньо встановлене програмне забезпечення та драйвери відновлюється за допомогою програми **VAIO Care**. Щоб відновити їх, запустіть програму **VAIO Care** (стор. 33), а потім натисніть **Recovery & restore**, **Recovery** та **Reinstall Applications and Drivers**.

Детальнішу інформацію див. у файлі довідки щодо **VAIO Care**.

Як дізнатися розмір розділу відновлення системи?

Вбудований пристрій зберігання даних містить розділ відновлення системи, в якому зберігаються потрібні для відновлення дані. Для визначення розміру розділу відновлення системи виконайте такі дії:


- 1 Натисніть **Запустити**, натисніть правою кнопкою **Комп'ютер** і виберіть **Керування**.
- 2 Натисніть кнопку **Керування дисками** у розділі **Зберігання** у лівій області.
Розмір розділу відновлення системи і загальний розмір диска C відображаються у рядку **Диск 0** центральної області.

Як зменшити розмір розділу відновлення системи?

Будований пристрій зберігання даних містить розділ для відновлення системи, в якому зберігаються потрібні для відновлення дані. Якщо комп'ютер містить твердотільний накопичувач, можна зменшити обсяг розділу відновлення системи, видаливши ці дані.

- 1 Коли комп'ютер працює у звичайному режимі, вставте носій відновлення системи у пристрій зчитування оптичних дисків, а потім вимкніть і знову увімкніть комп'ютер.

! Використовуйте носій відновлення системи, який було створено одразу після придбання комп'ютера.

 Якщо використовується зовнішній дисковод оптичних дисків (не надається), перезавантажте комп'ютер і багаторазово натискайте клавішу **F11**, коли з'явиться логотип VAIO.

- 2 За допомогою клавіші **↑** або **↓** виберіть **VAIO Care Rescue** і натисніть клавішу **Enter**.
- 3 Виберіть **Tools**, а потім - **Start advanced recovery wizard**.

 Коли з'явиться повідомлення **Do you need to rescue data?**, за потреби створіть резервну копію даних.

- 4 Виконуйте інструкції, що з'являтимуться на екрані, поки не з'явиться вікно **Select recovery type**.
- 5 Виберіть **Custom recovery - Remove recovery contents**.
- 6 Дотримуйтесь інструкцій на екрані.

! Наведена вище процедура має наслідком відновлення системи. Буде втрачено програми й дані, записані вами на носії даних перед видаленням даних для відновлення системи.

Після видалення даних відновлення системи для пізнішого її відновлення необхідно буде скористатися носієм для відновлення.

Акумуляторна батарея

Як побачити стан заряду акумулятора?

Індикатор заряду дозволяє стежити за станом заряду батареї. Для отримання додаткових відомостей див. у розділі **Заряджання акумуляторної батареї (стор. 24)**.

Коли комп'ютер працює від джерела змінного струму?

Якщо комп'ютер з'єднаний з розеткою змінного струму за допомогою адаптера, він використовує живлення від джерела змінного струму, навіть якщо встановлено акумуляторну батарею.

Коли потрібно перезаряджати акумуляторну батарею?

Необхідно зарядити акумуляторну батарею у наступних випадках:

- Коли акумуляторна батарея розряджається і починають миготіти індикатори акумулятора та живлення.
- Акумуляторна батарея не використовувалася протягом тривалого періоду часу.

Коли потрібно замінити акумуляторну батарею?

Запит на заміну батареї з'являється, коли закінчується термін використання акумулятора. Перевірити ємність заряду акумулятора можна за допомогою функції **Battery** в **VAIO Control Center**.

Чи звертати увагу на нагрівання встановленої акумуляторної батареї?

Ні. Це нормальне явище, якщо батарея нагрівається під час живлення комп'ютера.

Чи може комп'ютер перейти до режиму глибокого сну під час роботи від акумулятора?

Комп'ютер може перейти до режиму глибокого сну під час роботи від акумулятора, але деяке програмне забезпечення та периферійні пристрої перешкоджають цьому. Якщо використовується програма, яка перешкоджає системі перейти до режиму глибокого сну, часто зберігайте дані, щоб уникнути їхньої втрати. Див. **Використання режиму глибокого сну (стор. 31)** для отримання додаткових відомостей про те, як активувати режим глибокого сну вручну.

Чому я не можу повністю зарядити акумуляторну батарею?

Активовано функцію обслуговування акумулятора в **VAIO Control Center** для продовження терміну придатності акумулятора. Перевірте настройки **VAIO Control Center**.

Що робити, якщо з'являється повідомлення або про несумісність, або про неправильне встановлення акумуляторної батареї, а комп'ютер переходить до режиму глибокого сну?

- ❑ Це може виникнути внаслідок неправильного встановлення акумуляторної батареї. Щоб усунути цю проблему, вимкніть комп'ютер і вийміть акумуляторну батарею. Потім знову встановіть акумуляторну батарею в комп'ютер. Додаткову інформацію див. у розділі **Встановлення/Від'єднання акумуляторної батареї (стор. 21)**.
- ❑ Якщо ця проблема не зникла, це означає, що встановлено несумісну акумуляторну батарею. Вийміть акумуляторну батарею та зверніться в уповноважений сервісний центр Sony. Щоб знайти найближчий центр або агента, див. **Додаткові відомості про ваш комп'ютер VAIO (стор. 5)**.

Вбудована камера

Чому у видошукачі не відтворюються зображення або відтворюються зображення низької якості?

- Вбудовану камеру може використовувати лише одна прикладна програма. Вийдіть з відкритого програмного застосунку й запустіть його ще раз.
- Під час перегляду об'єкта, який швидко рухається, у видошукачі може відобразитися деякий шум, наприклад горизонтальні смуги. Це нормальне явище, яке не свідчить про несправність.
- Якщо проблема не зникає, перезапустіть комп'ютер.

Чому в записів низька якість?

- На записаних з використанням люмінесцентної лампи зображення можуть бути відблиски світла.
- Затемнені частини записів можуть виглядати як шум.
- Якщо захисне покриття лінзи забруднене, відзняти чіткий кадр не вдасться. Почистіть захисне покриття лінзи. Див. **Вбудована камера (стор. 111)**.

Що робити, якщо в записах є пропущені кадри та переривання звуку?

- Можливо, пропущені кадри зумовлені настройками ефектів у програмному забезпеченні. Детальніші відомості наведено у файлі довідки до програмного забезпечення.
- Можливо, кількість працюючих застосунків перевищує дозволу. Закрийте застосунки, які наразі не використовуються.
- Можливо, на комп'ютері активовано функцію керування живленням. Перевірте роботу ЦП.

Що слід робити, якщо під час відтворення фільму при роботі комп'ютера від акумулятора з'являються пропущені кадри?

Акумуляторна батарея розряджається. Підключіть комп'ютер до мережі змінного струму.

Що робити, якщо записи мерехтять?

Ця проблема виникає під час роботи камери з використанням люмінесцентного освітлення через невідповідність між вихідною частотою освітлення та витримкою.

Для зменшення мерехтіння змініть лінію візування камери або яскравість запису. У деяких програмних застосунках можна встановити відповідне значення однієї із властивостей камери (наприклад, джерело світла, мерехтіння тощо), щоб усунути мерехтіння.

Чому на декілька секунд затримується вхідний відеосигнал з вбудованої камери?

Вхідний відеосигнал може затримуватися на декілька секунд, якщо:

- використовується комбінація клавіш із клавішею **Fn**;
- зростає навантаження на ЦП.

Це нормальне явище, яке не свідчить про несправність.

Що робити, якщо комп'ютер працює нестабільно під час переходу до режиму збереження енергії, поки використовується вбудована камера?

Якщо комп'ютер автоматично переходить до сплячого режиму або режиму глибокого сну, змініть відповідні настройки режиму збереження енергії. Щоб змінити налаштування, див. розділ **Використання режимів економії енергії (стор. 29)**.

Приєднання для мережі (LAN/безпроводова LAN)

Що робити, якщо комп'ютер не може з'єднатися з точкою доступу безпроводової мережі?

- На ефективність зв'язку впливають відстань і завади. Можливо, необхідно перемістити комп'ютер подалі від перешкод або ближче до точки доступу, яка може використовуватися.
- Переконайтеся, що перемикач **WIRELESS** увімкнено, а на комп'ютері світиться індикатор **WIRELESS**.
- Переконайтеся, що увімкнено живлення точки доступу.
- Виконайте такі кроки для перевірки налаштувань:
 - 1 Натисніть кнопку **Запустити** і виберіть пункт **Панель керування**.
 - 2 Клацніть **Перегляд стану мережі та завдань** у розділі **Мережа й Інтернет**.
 - 3 Натисніть **Підключення до мережі**, щоб підтвердити вибір точки доступу.
- Переконайтеся, що ключ шифрування правильний.
- Переконайтеся, що вибрано **Максимальна продуктивність** для налаштування меню **Параметри безпроводового адаптера** у вікні **Електроживлення**. Вибір іншого параметра може призвести до помилки зв'язку. Щоб змінити налаштування, виконайте такі дії:
 - 1 На панелі завдань клацніть правою кнопкою миші піктограму стану живлення та виберіть **Електроживлення**.
 - 2 Натисніть **Змінити налаштування плану**.
 - 3 Клацніть **Змінити додаткові налаштування живлення**.
 - 4 Виберіть вкладку **Додаткові параметри**.
 - 5 Двічі клацніть **Параметри безпроводового адаптера** та **Економія енергії**.
 - 6 У розкритому списку виберіть **Максимальна продуктивність** для налаштування **Робота від акумулятора** і для налаштування **Від мережі**.

Що робити, якщо не вдається отримати доступ до Інтернету?

- Перевірте настройки точки доступу. Для отримання додаткових відомостей див. посібник, який постачався з точкою доступу.
- Переконайтеся, що комп'ютер і точка доступу з'єднані.
- Перемістіть комп'ютер подалі від перешкод або ближче до точки доступу, яка може використовуватися.
- Переконайтеся, що комп'ютер правильно настроєно на доступ до Інтернету.
- Переконайтеся, що вибрано **Максимальна продуктивність** для настройки меню **Параметри безпроводового адаптера** у вікні **Електроживлення**. Вибір іншого параметра може призвести до помилки зв'язку. Для зміни налаштувань виконайте кроки з розділу **Що робити, якщо комп'ютер не може з'єднатися з точкою доступу безпроводової мережі?** (стор. 138).

Чому повільно переносяться дані?

- На швидкість перенесення даних у безпроводовій локальній мережі впливає відстань і предмети між пристроями і точками доступу. Серед інших факторів є конфігурація пристрою, умови поширення радіохвиль і сумісність програмного забезпечення. Щоб максимально збільшити швидкість перенесення даних, перемістіть комп'ютер подалі від перешкод або ближче до точки доступу, яка може використовуватися.
- Якщо використовується точка доступу безпроводової мережі, пристрій може бути тимчасово перенавантажено залежно від кількості пристроїв, які з'єднано через точку доступу.
- Якщо точці доступу перешкоджають інші точки доступу, змініть канал точки доступу. Для отримання додаткових відомостей див. посібник, який постачався з точкою доступу.
- Переконайтеся, що вибрано **Максимальна продуктивність** для настройки меню **Параметри безпроводового адаптера** у вікні **Електроживлення**. Вибір іншого параметра може призвести до помилки зв'язку. Для зміни налаштувань виконайте кроки з розділу **Що робити, якщо комп'ютер не може з'єднатися з точкою доступу безпроводової мережі?** (стор. 138).

Як уникнути перешкод під час перенесення даних?

- При підключенні комп'ютера до точки доступу можуть виникнути перешкоди під час передавання даних, коли передаються великі файли або комп'ютер розміщено поряд із мікрохвильовими печами і радіотелефонами.
- Перемістіть комп'ютер ближче до точки доступу.
- Переконайтеся, що зв'язок точки доступу не порушено.
- Змініть канал точки доступу. Для отримання додаткових відомостей див. посібник, який постачався з точкою доступу.
- Переконайтеся, що вибрано **Максимальна продуктивність** для настройки меню **Параметри безпроводового адаптера** у вікні **Електроживлення**. Вибір іншого параметра може призвести до помилки зв'язку. Для зміни налаштувань виконайте кроки з розділу **Що робити, якщо комп'ютер не може з'єднатися з точкою доступу безпроводової мережі?** (стор. 138).

Що таке канали?

- Для зв'язку у безпроводовій локальній мережі використовуються роздільні частотні діапазони, відомі як канали. Канали точок доступу безпроводових мереж сторонніх виробників можуть бути запрограмовані на канали, відмінні від тих, що використовують пристрої компанії Sony.
- Якщо використовується точка доступу безпроводової мережі, див. інформацію про з'єднання у посібнику, що постачався з точкою доступу.

Чому з'єднання з мережею переривається, коли змінюється ключ шифрування?

Два комп'ютери, які працюють у безпроводовій мережі, можуть втратити зв'язок між собою, якщо змінити ключ шифрування. Можна або повернути ключ шифрування до початкового профілю, або знову ввести ключ на обох комп'ютерах, щоб ключі співпали.

Безпроводова мережа WAN

Що робити, якщо комп'ютер не може встановити з'єднання з безпроводовою мережею WAN?

- Переконайтеся, що акумулятор правильно встановлено і заряджено.
- Переконайтеся, що SIM картка активувала функцію 3G та активована місцевим оператором зв'язку. Вставляючи SIM-картку, обов'язково дотримуйтесь процедури, що вказана в розділі **Вставлення SIM картки (стор. 62)**.
- Локальна мережа мобільного зв'язку повинна охоплювати регіон, в якому ви знаходитесь. Для отримання інформації щодо покриття, зверніться до місцевого оператора зв'язку.
- Переконайтеся, що перемикач **WIRELESS** увімкнено, а на комп'ютері світиться індикатор **WIRELESS**.
- Натисніть на перемикач поряд з **Wireless WAN**, щоб встановити його в положення **On** в вікні **VAIO Smart Network**.
- У програмі диспетчера підключень потрібно правильно вказати ім'я точки доступу (APN). Для уточнення інформації про точку доступу зверніться до оператора зв'язку. Детальніші відомості про налаштування імені точки доступу наведено у файлі довідки до програмного забезпечення диспетчера підключень.
- Переконайтеся, що програмне забезпечення диспетчера підключень визначило ваш беспроводний модем WAN. Визначення беспроводного модема WAN може зайняти деякий час.



Додаткову інформацію про функцію безпроводової мережі WAN наведено на веб-сайті сервісної підтримки VAIO.

Технологія Bluetooth

Що робити, якщо інші пристрої Bluetooth не знаходять мій комп'ютер?

- Переконайтеся, що на обох пристроях увімкнено функцію Bluetooth.
- Переконайтеся, що перемикач **WIRELESS** увімкнено, а на комп'ютері світиться індикатор **WIRELESS**.
- Не можна використовувати функцію Bluetooth, якщо комп'ютер перебуває в режимі збереження енергії. Переведіть комп'ютер до звичайного режиму, а потім поверніть перемикач **WIRELESS**.
- Комп'ютер та пристрій можуть розміщуватися занадто далеко один від одного. Найкраще безпроводова технологія Bluetooth працює, якщо пристрої розташовано в межах 10 метрів один від одного.

Що робити, коли не вдається знайти пристрій Bluetooth, з яким хочу з'єднатися?

- Перевірте, чи увімкнено функцію Bluetooth на пристрої, з яким хочете з'єднатися. Для отримання додаткових відомостей див. посібник іншого пристрою.
- Якщо пристрій, з яким хочете встановити зв'язок, уже перебуває у зв'язку з іншим пристроєм Bluetooth, його, може, не вдасться знайти, або він не зможе створити з'єднання з вашим комп'ютером.
- Щоб дозволити іншим пристроям Bluetooth установити зв'язок з вашим комп'ютером, зробіть таке:
 - 1 Натисніть кнопку **Запустити** і виберіть пункт **Пристрої та принтери**.
 - 2 Натисніть правою кнопкою миші на піктограмі Bluetooth і виберіть **Параметри Bluetooth**.
 - 3 Натисніть вкладку **Параметри** та встановіть прапорець на **Дозволити пристроям Bluetooth знаходити цей комп'ютер**.

Що робити, якщо іншим пристроям Bluetooth не вдається з'єднатися з комп'ютером?

- ❑ Перегляньте поради в розділі **Що робити, коли не вдається знайти пристрій Bluetooth, з яким хочу з'єднатися? (стор. 142)**.
- ❑ Переконайтеся, що інші пристрої автентифіковано.
- ❑ Відстань для перенесення даних може бути меншою 10 метрів залежно від існуючих перешкод між двома пристроями, від якості поширення радіохвиль та від операційної системи або програмного забезпечення, яке використовується. Перемістіть комп'ютер та пристрій Bluetooth ближче один до одного.

Чому зв'язок Bluetooth повільний?

- ❑ Швидкість передавання даних залежить від перешкод та відстані між двома пристроями, від якості поширення радіохвиль, від операційної системи та використовуваного програмного забезпечення. Перемістіть комп'ютер та пристрій Bluetooth ближче один до одного.
- ❑ Смуга пропускання 2,4 ГГц, з якою працюють пристрої Bluetooth або безпроводової локальної мережі, використовується різними пристроями. Хоча пристрої Bluetooth використовують цю технологію для зведення до мінімуму радіоперешкод від інших пристроїв, які використовують таку саму частоту, такі радіоперешкоди можуть бути причиною повільнішої швидкості передавання даних і зменшення зони покриття, а також призводити до розривання з'єднання.
- ❑ Якщо версія стандарту Bluetooth у пристрої Bluetooth, з яким буде встановлюватися з'єднання, не відповідає версії на комп'ютері, швидкість зв'язку буде повільнішою.

Чому не вдається скористатись послугою, яку підтримує підключений пристрій Bluetooth?

Зв'язок можливий тільки для послуг, які також підтримує і комп'ютер із функцією Bluetooth. Для отримання детальної інформації щодо Bluetooth виконайте пошук за допомогою **Довідка та підтримка Windows**.

Чи можна використовувати пристрої з технологією Bluetooth у літаках?

За допомогою технології Bluetooth комп'ютер передає радіосигнали на частоті 2,4 ГГц. У вразливих пунктах, наприклад у лікарнях і літаках, може бути встановлено обмеження щодо використання пристроїв Bluetooth, щоб запобігти впливу радіочастот. Запитайте у працівників закладу чи дозволено використовувати функцію Bluetooth на комп'ютері.

Чому не вдається скористатись функцією Bluetooth, якщо зареєструватися у комп'ютері як користувач зі стандартним обліковим записом користувача?

Функція Bluetooth може бути недоступна користувачеві зі стандартним обліковим записом користувача на комп'ютері. Зареєструйтеся на комп'ютері як користувач із правами адміністратора.

Чому не вдається використовувати пристрої Bluetooth, якщо змінити користувачів?

Якщо користувачів змінено без виходу з системи, пристрої Bluetooth не працюватимуть. Обов'язково вийдіть із системи перед зміною користувачів. Щоб вийти з системи, натисніть кнопку **Запустити**, натисніть стрілку поряд з кнопкою **Завершити роботу** і виберіть **Вийти з системи**.

Чому не можна здійснювати обмін даними між візитною карткою і мобільним телефоном?

Функція обміну даними з візитними картками не підтримується.

Що робити, якщо не чути звук із навушників або аудіо/відео контролера?

Навушники і звукова та відеокарта мають підтримувати систему захисту вмісту SCMS-T. В іншому випадку потрібно змінити настройки SCMS-T, щоб підключити пристрій через протокол зв'язку Advanced Audio Distribution Profile (A2DP). Щоб змінити настройки SCMS-T, виконайте такі дії:



Деякі моделі VAIO виявляють систему захисту вмісту SCMS-T на пристрої, який підключається, після чого настройки SCMS-T переналаштовуються автоматично. На таких моделях **SCMS-T Settings** у кроці 3 не відображаються, оскільки немає потреби змінювати настройки вручну.

- 1 Натисніть кнопку **Запустити** і виберіть пункт **Пристрої та принтери**.
- 2 Натисніть правою кнопкою миші піктограму приладу, який необхідно підключити з використанням A2DP, та оберіть **Control**.
- 3 Натисніть **SCMS-T Settings**.
- 4 Натисніть **Hi**, коли з'явиться повідомлення **Connect to a device only if it supports SCMS-T content protection**.

Що слід робити, якщо значок Bluetooth не відображається на панелі завдань?

- Переконайтесь, що перемикач поряд із **Bluetooth** переведений у ввімкнений режим **On** у вікні **VAIO Smart Network**.
- Щоб відобразити значок Bluetooth на панелі завдань, виконайте ці кроки:
 - 1 Натисніть кнопку **Запустити** і виберіть пункт **Пристрої та принтери**.
 - 2 Натисніть правою кнопкою миші на піктограмі Bluetooth і виберіть **Параметри Bluetooth**.
 - 3 Натисніть вкладку **Параметри** і встановіть прапорець **Відобразити піктограму Bluetooth в області сповіщень**.

Оптичні диски

Що робити, якщо зовнішній оптичний диск не працює належним чином?

Переконайтеся, що зовнішній оптичний диск підключений до джерела змінного струму та USB-порту на комп'ютері. Якщо ні, зовнішній оптичний диск може не працювати належним чином.

Дисплей

Чому екран став пустим?

- ❑ Екран комп'ютера може стати пустим, якщо комп'ютер відключено від живлення, або він переходить до режиму економії енергії (режимі сну або глибокого сну). Якщо комп'ютер перебуває у сплячому режимі РК-дисплея (Відео), натисніть будь-яку клавішу, щоб повернути комп'ютер до звичайного режиму. Для отримання додаткових відомостей, див. у розділі **Використання режимів економії енергії (стор. 29)**.
- ❑ Переконайтеся, що комп'ютер надійно підключено до джерела струму, увімкнено і що індикатор живлення світиться.
- ❑ Якщо комп'ютер працює від акумуляторної батареї, переконайтеся, що акумуляторну батарею правильно встановлено та заряджено. Для отримання додаткових відомостей, див. у розділі **Використання акумуляторної батареї (стор. 21)**.
- ❑ Якщо режим дисплея встановлено на зовнішній дисплей, натисніть кнопки **Fn+F7**. Для отримання додаткових відомостей, див. у розділі **Комбінації із клавішею «Fn» та їхні функції (стор. 35)**.

Що робити, якщо зображення або відео відображаються неналежним чином?

- ❑ Перед використанням програми для перегляду відео або зображень чи відтворенням DVD-дисків переконайтеся, що для дисплея вибрано якість передачі кольору **True Color (32 біта)**. Використання будь-якого іншого параметра може перешкодити належному відтворенню зображень застосунками. Щоб змінити параметри передачі кольору, виконайте такі дії:
 - 1 Натисніть правою кнопкою миші на робочому столі і виберіть **Роздільна здатність екрана**.
 - 2 Натисніть **Додаткові параметри**.
 - 3 Виберіть вкладку **Монітор**.
 - 4 Виберіть параметр **True Color (32 біта)** у розділі **Кольори**.
- ❑ Не змінюйте роздільну здатність екрана або якість передачі кольорів під час використання застосунків для перегляду відео й зображень або відтворення DVD-дисків, тому що це може викликати збій у відтворенні/відображенні або нестійку роботу системи.
Окрім того, рекомендовано перед початком відтворення DVD-диску вимкнути заставку екрана. Якщо заставку увімкнено, вона може активуватися під час відтворення диску та порушити відтворення. Відомо, що деякі заставки навіть змінюють роздільну здатність екрана та якість передачі кольорів.

Що робити, якщо на екрані телевізора або зовнішньому дисплеї, з'єднаному з вихідного порту HDMI, не відтворюється зображення?

Переконайтеся, що ви використовуєте HDCP-сумісний дисплей. Файли з захистом авторського права не відображаються на не HDCP-сумісному дисплеї. Для отримання додаткових відомостей див. розділ **Підключення телевізора з вхідним портом HDMI (стор. 78)** або **Підключення дисплея комп'ютера або проектора (стор. 76)**.

Чому на екрані не відображається відео?

- ❑ Якщо для виведення зображення вибрано зовнішній дисплей, а зовнішній дисплей не підключено, відобразити відео на екрані комп'ютера не можна. Зупиніть відтворення відео, змініть вихід зображення на екран комп'ютера, а потім перезапустіть відтворення відео. Щодо зміни виходу дисплея, див. розділ **Вибір режимів дисплея (стор. 80)**. Або, щоб змінити вихід зображення, можна натиснути клавіші **Fn+F7**. Для отримання додаткових відомостей див. у розділі **Комбінації із клавішею «Fn» та їхні функції (стор. 35)**.
- ❑ Відеопам'яті комп'ютера може бракувати для відображення відео з високою роздільною здатністю. У такому випадку зменшіть роздільну здатність РК-екрана.

Щоб змінити роздільну здатність екрана, виконайте такі дії:

- 1 Натисніть правою кнопкою миші на робочому столі і виберіть **Роздільна здатність екрана**.
- 2 Натисніть на випадний список поряд із **Роздільна здатність**.
- 3 Перемістіть повзун вгору, щоб підвищити роздільну здатність, або донизу, щоб зменшити роздільну здатність.



Можна перевірити обсяг усієї доступної пам'яті графічних даних та відеопам'яті. Натисніть правою кнопкою миші робочий стіл, виберіть **Роздільна здатність екрана**, натисніть **Додаткові параметри** і виберіть вкладку **Адаптер**. Може відобразитися значення, відмінне від фактичної пам'яті комп'ютера.

Що робити, якщо екран темний?

Натисніть клавіші **Fn+F6**, щоб підвищити яскравість екрана комп'ютера.

Що робити, якщо зовнішній дисплей залишається пустим?

Натисніть клавіші **Fn+F7** для зміни виходу дисплея. Для отримання додаткових відомостей див. у розділі **Комбінації із клавішею «Fn» та їхні функції (стор. 35)**.

Як запустити Windows Aero?

Щоб запустити Windows Aero, виконайте такі кроки:

- 1 Клацніть правою кнопкою миші на робочому столі і виберіть **Персоналізувати**.
- 2 Виберіть вигляд в розділі **Теми Aero**.

Для отримання додаткових відомостей про функції Windows Aero, наприклад «Об'ємне гортання» Windows, див. **Довідка та підтримка Windows**.

Друк

Що робити, якщо не вдається роздрукувати документ?

- Переконайтеся, що принтер увімкнено, а кабель принтера надійно з'єднано із портами принтера і комп'ютера.
- Переконайтеся, що принтер сумісний із операційною системою Windows, встановленою на комп'ютері.
- Може виникнути необхідність інсталиувати драйвер принтера перед використанням принтера. Для отримання додаткових відомостей див. посібник, наданий із принтером.
- Якщо принтер не працює після відновлення роботи комп'ютера внаслідок переходу з режиму економії енергії (режимі сну або глибокого сну), перезавантажте комп'ютер.
- Якщо у принтера є функції бінапрявленого з'єднання, вимкнення цих функцій на комп'ютері може увімкнути друк. Виконайте такі кроки:
 - 1 Натисніть кнопку **Запустити** і виберіть пункт **Пристрої та принтери**.
 - 2 Натисніть правою кнопкою миші піктограму принтера і виберіть **Властивості**.
 - 3 Виберіть вкладку **Порти**.
 - 4 Зніміть прапорець **Дозволити двосторонній обмін даними**.
 - 5 Натисніть **ОК**.

Це вимкне функції двонаправленого з'єднання у принтері, наприклад передавання даних, контроль стану і панель дистанційного керування.

Мікрофон

Що робити, якщо мікрофон не працює?

- Якщо використовується зовнішній мікрофон, переконайтеся, що його увімкнуто і правильно з'єднано із рознімом для мікрофона на комп'ютері.
- Пристрій вводу звука може бути невірно налаштований. Щоб налаштувати пристрій вводу звука, виконайте такі дії:
 - 1 Закрийте всі відкриті програми.
 - 2 Натисніть кнопку **Запустити** і виберіть пункт **Панель керування**.
 - 3 Натисніть **Устаткування та звук**.
 - 4 Клацніть **Керування аудіопристроями** у розділі **Звук**.
 - 5 На вкладці **Запис** виберіть потрібний пристрій вводу звука і натисніть **Установити за промовчанням**.

Як уникнути фонового шуму мікрофона?

Фоновий шум виникає, якщо в мікрофон надходить звук із пристрою зі звуковою платою, наприклад з динаміка.

Щоб уникнути цієї проблеми:

- Не розміщуйте мікрофон біля пристрою зі звуковою платою.
- Знизьте гучність динаміків і мікрофона.

Динаміки

Що робити, якщо не чути звук із вбудованих динаміків?

- Якщо використовується програма із власним регулюванням гучності, переконайтеся, що гучність відрегульовано правильно. Для отримання додаткових відомостей див. файл довідки програми.
- Гучність могла бути вимкнута за допомогою кнопок **Fn+F2**. Ще раз натисніть ці клавіші або цю кнопку.
- Гучність могла бути зменшена до мінімуму за допомогою кнопок **Fn+F3**. Тримайте натиснутими кнопки регулювання гучності **Fn+F4** для збільшення гучності настільки, щоб можна було почути звук.
- Перевірте регулятори гучності Windows, натиснувши на панелі завдань піктограму гучності.
- Вихідний аудіопристрій може бути невірно налаштований. Щоб змінити вихідний аудіопристрій, див. розділ **Як змінити вихідний аудіопристрій? (стор. 158)**.

Що робити, якщо зовнішні динаміки не працюють?

- Перегляньте поради в розділі **Що робити, якщо не чути звук із вбудованих динаміків? (стор. 153)**.
- Якщо використовується програма із власним регулюванням гучності, переконайтеся, що гучність відрегульовано правильно. Для отримання додаткових відомостей див. файл довідки програми.
- Переконайтеся, що динаміки правильно підключено, а гучність збільшена достатньо для того, щоб почути звук.
- Переконайтеся, що динаміки призначено для використання з комп'ютером.
- Якщо у динаміків є кнопка вимкнення звуку, установіть її на значення «off».
- Якщо динаміки потребують живлення від зовнішнього джерела, переконайтеся, що динаміки підключено до джерела живлення. Для отримання додаткових відомостей див. посібник, наданий з динаміками.
- Перевірте регулятори гучності Windows, натиснувши на панелі завдань піктограму гучності.
- Вихідний аудіопристрій може бути невірно налаштований. Щоб змінити вихідний аудіопристрій, див. розділ **Як змінити вихідний аудіопристрій? (стор. 158)**.

Сенсорна панель

Що робити, якщо сенсорна панель не працює?

- ❑ Можливо, сенсорну панель було вимкнено перед підключенням миші до комп'ютера. Див. **Використання сенсорної панелі (стор. 37)**.
- ❑ Переконайтеся, що до комп'ютера не підключено мишу.
- ❑ Якщо курсор не рухається під час роботи програмного застосунку, натисніть клавіші **Alt+F4**, щоб закрити вікно застосунку.
- ❑ Якщо кнопки **Alt+F4** не працюють, натисніть кнопку Windows і тоді кнопку **→** кілька разів, виберіть **Перезавантаження** з допомогою кнопки **↑** або **↓** і натисніть кнопку **Enter** для перезапуску свого комп'ютера.
- ❑ Якщо комп'ютер не перезапускається, натисніть кнопки **Ctrl+Alt+Delete**, виберіть стрілку, наступну за кнопкою **Завершити роботу** за допомогою кнопок **↓** та **→** натисніть **Enter** і потім **Перезавантаження** за допомогою кнопки **↑** або **↓**, і натисніть кнопку **Enter** для перезапуску комп'ютера.
- ❑ Якщо це не спрацює, натисніть і потримайте кнопку живлення, доки комп'ютер не вимкнеться.

!
Вимикайте комп'ютер за допомогою клавіш **Ctrl+Alt+Delete**, бо натискання кнопки живлення може привести до втрати даних, які не було збережено.

Клавіатура

Що робити, якщо конфігурація клавіатури неправильна?

Мовна розмітка клавіатури комп'ютера записана на упаковці. Якщо під час інсталяції Windows вибрати клавіатуру для іншого регіону, то конфігурація клавіш зміниться.

Щоб змінити конфігурацію клавіатури, виконайте ці дії:

- 1 Натисніть кнопку **Запустити** і виберіть пункт **Панель керування**.
- 2 Натисніть **Годинник, мова та країна/регіон**, потім виберіть **Змінення розкладок клавіатури та інших методів вводу** у розділі **Мова та регіональні стандарти**.
- 3 Натисніть **Змінити розкладку клавіатури** на вкладці **Клавіатури та мови**.
- 4 Змініть настройки на власний вибір.

Що робити, якщо не вдається ввести певні символи за допомогою клавіатури?

Якщо не вдається ввести букви **U, I, O, P, J, K, L, M** тощо, можливо, активовано клавішу **Num Lk**. Перевірте, що індикатор Num lock не світиться. Якщо індикатор Num lock світиться, натисніть кнопку **Num Lk**, щоб вимкнути його перед введенням цих символів.

Дискети

Чому на панелі завдань не відображається піктограма Безпечно видалити устаткування та витягти носій, якщо підключено дисковод?

Комп'ютер не розпізнає дисковод для гнучких дисків. По-перше, переконайтеся, що кабель USB правильно підключено до порту USB. Якщо необхідно зафіксувати з'єднання, зачекайте кілька секунд, щоб комп'ютер розпізнав дисковод. Якщо піктограма все одно не відображається, виконайте такі кроки:

- 1 Закрийте всі програми, які мають доступ до дисковода для гнучких дисків.
- 2 Зачекайте, доки погасне індикатор на приводі дискет.
- 3 Натисніть кнопку виймання дискети, щоб вийняти дискету, а потім відключіть USB-дисковод для гнучких дисків від комп'ютера.
- 4 Знову підключіть дискетний привід, вставивши кабель USB у порт USB.
- 5 Перезапустіть комп'ютер, для чого натисніть кнопку **Запустити**, натисніть стрілку поряд із кнопкою **Завершити роботу**, а потім виберіть **Перезавантаження**.

Що робити, якщо не вдається записати дані на дискету?

- Переконайтеся, що дискета вставлена у дисковод правильно.
- Якщо диск вставлено правильно, а записати на нього дані все одно не вдається, диск може бути повним або захищеним від записування. Можна або скористатися дискетою, яку не захищено від записування, або вимкнути функцію захисту від записування.

Аудіо/відео

Що робити, якщо не вдається працювати з цифровою відеокамерою?

Якщо з'являється повідомлення про те, що пристрій i.LINK від'єднано або вимкнено, то, мабуть, кабель i.LINK не вставлено надійно в порт комп'ютера або відеокамери. Від'єднайте і знову приєднайте кабель. Для отримання додаткових відомостей див. у розділі **Підключення пристрою i.LINK (стор. 86)**.

Як вимкнути звук запуску Windows?

Щоб вимкнути звук запуску Windows, виконайте ці кроки:

- 1 Натисніть кнопку **Запустити** і виберіть пункт **Панель керування**.
- 2 Натисніть **Устаткування та звук**.
- 3 Клацніть **Керування аудіоприроями** у розділі **Звук**.
- 4 На вкладці **Звуки** зніміть прапорець **Відтворювати звук запуску Windows**.
- 5 Натисніть **ОК**.

Як змінити вихідний аудіопристрій?

Якщо не чути звуку з пристрою, підключеного до порту, наприклад, порту USB, вихідного порту HDMI, оптичного вихідного порту або розніму навушників, потрібно змінити вихідний аудіопристрій.

- 1 Закрийте всі відкриті програми.
- 2 Натисніть кнопку **Запустити** і виберіть пункт **Панель керування**.
- 3 Натисніть **Устаткування та звук**.
- 4 Клацніть **Керування аудіоприроями** у розділі **Звук**.
- 5 На вкладці **Відтворення**, виберіть потрібний вихідний аудіопристрій і натисніть **Установити за промовчанням**.

Що робити, коли нема звуку від вихідного аудіопристрою, під'єданого до вихідного порту HDMI, оптичного вихідного порту чи розніму навушників?

- ❑ Щоб було чути звук від вихідного аудіопристрою, під'єданого до порту, як-от вихідного порту HDMI, оптичного вихідного порту чи розніму навушників, необхідно змінити вихідний аудіопристрій. Для ознайомлення з докладною процедурою див. **Як змінити вихідний аудіопристрій? (стор. 158)**.
- ❑ Якщо звук все одно відсутній, виконайте такі дії:
 - 1 Виконайте кроки 1–4 в розділі **Як змінити вихідний аудіопристрій? (стор. 158)**.
 - 2 На вкладці **Відтворення** виберіть піктограму HDMI або S/PDIF і натисніть **Властивості**.
 - 3 Виберіть вкладку **Додатково**.
 - 4 Виберіть частоту перетворення і бітову глибину (наприклад 48000 Гц, 16 біт), яку підтримує пристрій.
 - 5 Натисніть **ОК**.

Чому переривається звук та/або зникають кадри при відтворенні відео високої чіткості, наприклад, записаного за допомогою цифрової відеокамери AVCHD?

Відтворення відео високої чіткості потребує суттєвих апаратних ресурсів комп'ютера, серед яких ЦП, графічний процесор та продуктивність системної пам'яті. Під час відтворення відео деякі операції та/або функції можуть стати недоступними, звук може перериватися, кадри можуть зникати, а також може трапитися збій у відтворенні, в залежності від конфігурації комп'ютера.

«Memory Stick»

Що робити, якщо не вдається використати на інших пристроях картку пам'яті «Memory Stick», відформатовану на комп'ютері VAIO?

Може, треба переформатувати «Memory Stick».

Під час форматування «Memory Stick» стираються всі дані включно з музикою, збереженою на ній раніше.

Перед переформатуванням «Memory Stick» скопіюйте важливі дані і перевірте, що «Memory Stick» не містить файли, які потрібно зберегти.

- 1 Скопіюйте дані з «Memory Stick» на вбудований пристрій зберігання, щоб зберегти дані чи зображення.
- 2 Відформатуйте «Memory Stick», виконавши кроки, наведені у розділі **Форматування «Memory Stick» (стор. 45)**.

Чи можна копіювати зображення з цифрової камери за допомогою «Memory Stick»?

Так, крім того можна переглядати відеокліпи, записані за допомогою відеокамер, сумісних із «Memory Stick».

Чому не вдається записати дані на картку «Memory Stick»?

На деяких версіях «Memory Stick» передбачено перемикач захисту від стирання, щоб захистити дані від випадкового стирання або перезапису. Переконайтеся, що перемикач захисту від стирання вимкнено.

Периферійні пристрої

Що робити, якщо не вдається підключити USB-пристрій?

- ❑ Якщо це застосовується, перевірте, чи USB-пристрій увімкнено і підключено до власного джерела живлення. Наприклад, якщо використовується цифрова камера, перевірте, чи заряджено акумулятор. Якщо використовується принтер, перевірте, чи правильно з'єднано кабель живлення з розеткою змінного струму.
- ❑ Спробуйте скористатися іншим USB-портом комп'ютера. Можливо, драйвер встановлено на певний порт, який використовувався під час першого підключення пристрою.
- ❑ Для отримання додаткових відомостей див. посібник, наданий з USB-пристроєм. Може виникнути необхідність інсталювати програмне забезпечення перед підключенням пристрою.
- ❑ Спробуйте підключити простий малопотужний пристрій, наприклад мишу, щоб перевірити, чи працює порт взагалі.
- ❑ Концентратори USB можуть перешкоджати роботі пристрою через збій у розподілі електроенергії. Рекомендується підключати пристрій до комп'ютера безпосередньо, без допомоги концентратора.

Товарні знаки

SONY, логотип SONY, VAIO та логотип VAIO є зареєстрованими товарними знаками Sony Corporation.
«BRAVIA» є зареєстрованим товарним знаком Sony Corporation.



і «Memory Stick», «Memory Stick Duo», «MagicGate», «OpenMG», «Memory Stick PRO», «Memory Stick PRO Duo», «Memory Stick PRO-HG Duo», «Memory Stick Micro», «M2» і логотип «Memory Stick» є товарними знаками або зареєстрованими товарними знаками Sony Corporation.

Walkman є зареєстрованим товарним знаком Sony Corporation.

Назвою i.LINK позначаються стандарт IEEE 1394. i.LINK та логотип i.LINK «i», які є зареєстрованими товарними знаками Sony Corporation.

Intel, Pentium, Intel SpeedStep та Atom є товарними знаками або зареєстрованими товарними знаками Intel Corporation.

Microsoft, MS-DOS, Windows, Windows Vista, BitLocker, Aero з логотипом Windows є товарними знаками групи компаній Microsoft.

Blu-ray Disc™ та логотип Blu-ray Disc є товарними знаками Blu-ray Disc Association.

Текстовий товарний знак та логотип Bluetooth є зареєстрованими товарними знаками, які належать Bluetooth SIG, Inc., і будь-яке використання цих знаків компанією Sony Corporation здійснюється згідно з ліцензією. Інші товарні знаки та товарні назви належать відповідним власникам.

Roxio Easy Media Creator є товарним знаком Sonic Solutions.

WinDVD for VAIO та WinDVD BD є товарними знаками InterVideo, Inc.

ArcSoft і логотип ArcSoft є зареєстрованими товарними знаками ArcSoft, Inc. ArcSoft WebCam Companion є товарним знаком ArcSoft, Inc.

AMD, логотип AMD Arrow, ATI та їх комбінації, Radeon, AMD Phenom, AMD Turion, AMD Athlon, AMD Virtualization, AMD-V є товарними знаками Advanced Micro Devices, Inc.

Логотип SD є товарним знаком. 

Логотип SDHC є товарним знаком. 

Текстовий товарний знак та логотипи ExpressCard належать компанії PCMCIA і будь-яке використання цих знаків компанією Sony Corporation здійснюється згідно з ліцензією. Інші товарні знаки та товарні назви належать відповідним власникам.

HDMI, логотип HDMI та інтерфейс High-Definition Multimedia Interface товарними знаками або зареєстрованими товарними знаками HDMI Licensing LLC у США та інших країнах.

CompactFlash® – це товарний знак SanDisk Corporation.

, «XMB» та «cross media bar» є товарними знаками Sony Corporation та Sony Computer Entertainment Inc.

«PlaceEngine» є зареєстрованим товарним знаком компанії Koozyt, Inc.

Пристрій «PlaceEngine» розроблений компанією Sony Computer Science Laboratories, Inc. і переданий компанії Koozyt, Inc. за ліцензією.

«AVCHD» є товарним знаком Panasonic Corporation та Sony Corporation.

Усі інші назви систем, виробів і служб є товарними знаками відповідних власників. У цьому посібнику знаки ™ або ® не вказуються.

Функції та технічні характеристики можуть бути змінені без оповіщення.

Всі інші товарні знаки є товарними знаками відповідних власників.

Не все наведене вище програмне забезпечення може використовуватися на вашій моделі.

Примітка

© 2010 Sony Corporation. Усі права захищено.

Цей посібник і описане в ньому програмне забезпечення не можуть бути у повному обсязі або частково відтворені, перекладені або зменшені до будь-якої машинно-зчитуваної форми без попередньої письмової згоди.

Sony Corporation не надає жодної гарантії стосовно цього посібника, програмного забезпечення або іншої інформації, що міститься у цьому документі, і цим твердженням чітко відмовляється від будь-яких гарантій, що мають на увазі, а також заяв стосовно товарного стану або відповідності певній меті, які стосуються цього посібника, програмного забезпечення або іншої подібної інформації. За жодних обставин Sony Corporation не несе відповідальності за будь-які випадкові, побічні або фактичні збитки, зумовлені правопорушенням, контрактом або іншим чинником, що виникають через або пов'язані з цим посібником, програмним забезпеченням або іншою інформацією, що міститься у цьому документі, або з використанням вищевказаного.

У цьому посібнику знаки [™] або [®] не вказуються.

Sony Corporation залишає за собою право будь-коли вносити будь-які зміни у цей посібник або в інформацію, що в ньому міститься, без оповіщення. Програмне забезпечення, описане у цьому документі, підлягає умовам окремої ліцензійної угоди.

Sony Corporation не несе відповідальності і не відшкодуватиме збитків унаслідок втрати записів у комп'ютері, на зовнішніх носіях інформації, на записувальних пристроях чи будь-яких інших пристроях, у т. ч. в разі, якщо записи не зроблено унаслідок виходу комп'ютера з ладу або в разі втрати чи пошкодження вмісту запису в результаті відмови комп'ютера чи виконання на ньому ремонтних робіт. Sony Corporation в жодному разі не відновлятиме, не повертатиме і не копіюватиме вміст інформації, записаної на вашому комп'ютері, зовнішніх носіях чи записувальних пристроях.

