

SONY®

Uživatelská příručka

Osobní počítač
Řada VPCY21



Obsah

Před zahájením práce.....	4	Používání funkce Bluetooth.....	64
Vyhledání podrobností o vašem počítači VAIO.....	5	Práce s periferními zařízeními	70
Ergonomická pravidla	8	Připojení optické jednotky	71
Začínáme	10	Připojení externích sluchátek nebo reproduktorů	73
Umístění ovládacích prvků a konektorů.....	11	Připojení externího zobrazovacího zařízení	74
Indikátory	18	Výběr režimu zobrazení	79
Připojení zdroje napájení.....	19	Používání funkce více monitorů.....	80
Používání akumulátoru.....	21	Připojení externího mikrofonu.....	82
Bezpečné vypnutí počítače.....	28	Připojení zařízení USB	83
Používání režimů snížené spotřeby.....	29	Připojení zařízení s rozhraním i.LINK	85
Udržení počítače v optimálních podmínkách.....	32	Přizpůsobení počítače VAIO	87
Práce s počítačem VAIO.....	34	Nastavení hesla	88
Používání klávesnice	35	Používání Intel(R) VT	95
Používání dotykové podložky	37	Používání programu VAIO Control Center.....	96
Používání tlačítek se speciálními funkcemi.....	38	Používání systému řízení spotřeby VAIO Power Management.....	97
Používání vestavěné kamery.....	39	Změna jazyka zobrazení	98
Používání média „Memory Stick“.....	40	Inovování počítače VAIO.....	99
Používání jiných modulů/paměťových karet	47	Přidávání a odebírání paměti.....	100
Používání sítě Internet.....	53		
Používání sítě (LAN)	54		
Používání bezdrátové sítě LAN	55		
Používání bezdrátové sítě WAN.....	60		

Bezpečnostní zásady.....	106	Reproduktory.....	152
Bezpečnostní informace	107	Dotyková podložka.....	154
Informace o péči a údržbě	110	Klávesnice	155
Manipulace s počítačem.....	111	Diskety.....	156
Manipulace s LCD displejem	113	Zvuk a video	157
Používání zdroje napájení	114	„Memory Stick“	159
Manipulace s vestavěnou kamerou	115	Periferní zařízení	160
Manipulace s disky	116	Ochranné známky	161
Používání akumulátoru.....	117	Upozornění.....	163
Manipulace s médii „Memory Stick“.....	118		
Manipulace s vestavěným zařízením k ukládání dat	119		
Řešení potíží	120		
Provoz počítače	122		
Aktualizace/Zabezpečení systému	128		
Obnovení.....	130		
Akumulátor.....	133		
Vestavěná kamera.....	135		
Připojení k síti (LAN/WLAN)	137		
Bezdrátová síť WAN.....	140		
Technologie Bluetooth	141		
Optické disky	145		
Displej	146		
Tisk.....	150		
Mikrofon	151		

Před zahájením práce

Blahopřejeme vám k zakoupení tohoto počítače Sony VAIO® a vítáme vás v elektronické **Uživatelská příručka**. Společnost Sony využila špičkových technologií v oblasti zvuku, obrazu, výpočetní techniky a komunikací, aby vám poskytla nejmodernější osobní počítač.

! Vnější zobrazení zachycená v této příručce se od vyobrazení na vašem počítači mohou mírně lišit.

Jakým způsobem vyhledat technické údaje

Některé funkce, možnosti a dodávané položky nemusí být u vašeho počítače dostupné.

Pokud chcete znát konfiguraci svého počítače, navštivte webový server VAIO Link <http://support.vaio.sony.eu/>.

Vyhledání podrobností o vašem počítači VAIO

V této části jsou uvedeny informace o vašem počítači VAIO.

1. Tištěná dokumentace

- Stručná příručka** – Přehled týkající se zapojení komponentů, nastavení informací apod.
- Průvodce k zotavení, zálohování a odstraňování potíží**
- Předpisy, záruka a servisní podpora**




Před aktivací bezdrátových funkcí (např. bezdrátové sítě LAN a technologie Bluetooth) si pozorně přečtěte dokument **Předpisy, záruka a servisní podpora**.

2. Zobrazená dokumentace

- ☐ **Uživatelská příručka** (tato příručka) – Vlastnosti počítače a informace o řešení běžných problémů.

Prohlížení této elektronické příručky:

- 1 Klikněte na tlačítko **Start** , **Všechny programy a VAIO Documentation**.
- 2 Otevřete složku vašeho jazyka.
- 3 Vyberte příručku, kterou si chcete přečíst.



Ručně se můžete k příručkám dostat procházením položek **Počítač > VAIO (C:) (jednotka C) > Documentation > Documentation** a otevřením složky ve vašem jazyce.

- ☐ **Nápověda a podpora pro systém Windows** – Vyčerpávající zdroj praktických rad, kurzů a prezentací, jež vám pomohou při využití vašeho počítače.

Chcete-li otevřít nabídku **Nápověda a podpora pro systém Windows**, klikněte na tlačítko **Start** a na položku **Nápověda a podpora** nebo stiskněte a přidržte klávesu Microsoft Windows a stiskněte klávesu **F1**.

3. Webové servery podpory

Pokud máte s počítačem jakýkoli problém, můžete navštívit webový server VAIO-Link <http://support.vaio.sony.eu/> a vyhledat pokyny k řešení potíží.

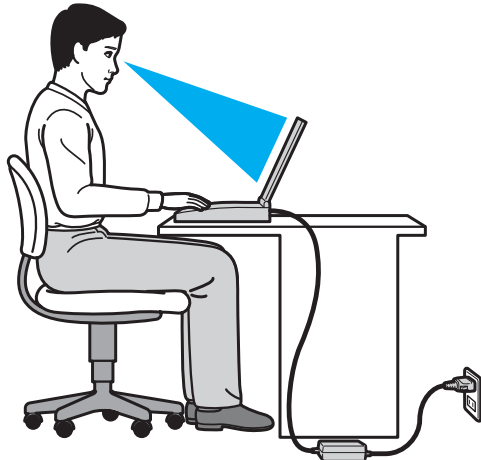
K dispozici jsou také další zdroje informací:

- V komunitě Club VAIO na adrese <http://club-vaio.com> lze pokládat dotazy dalším uživatelům VAIO.
- Informace o produktu můžete získat na webových stránkách našich produktů <http://www.vaio.eu/> nebo v našem obchodě online <http://www.sonystyle-europe.com>.

Pokud se budete potřebovat obrátit na službu VAIO-Link, mějte připravené výrobní číslo svého počítače VAIO. Je uvedeno na spodní straně počítače, na zadním panelu nebo uvnitř prostoru pro akumulátor. Pokud máte s vyhledáním výrobního čísla problém, další pokyny naleznete na webovém serveru VAIO-Link.

Ergonomická pravidla

Tento počítač budete používat jako přenosné zařízení v různých prostředích. Při používání počítače v kanceláři i v terénu v co největší míře dodržujte následující ergonomická pravidla:



- ❑ **Poloha počítače** – Počítač postavte přímo před sebe. Při používání klávesnice, dotykové podložky nebo polohovacího zařízení udržujte předloktí vodorovně a mějte zápěstí v neutrální, uvolněné poloze. Paže nechejte volně splývat podél těla. Během práce s počítačem dělejte časté přestávky. Nadměrně dlouhé používání počítače může způsobit přetížení svalů nebo šlach.
- ❑ **Kancelářské vybavení a poloha** – Použijte židli s dobrou opěrou zad. Nastavte výšku židle tak, aby celá plocha chodidel spočívala na podlaze. Pro zvýšení pohodlí lze použít opěrku chodidel. Sed'te volně a vzpřímeně. Neohýbejte se dopředu a nezaklánějte se příliš dozadu.

- ❑ **Úhel pohledu na displej počítače** – Pomocí funkce naklánění nastavte optimální polohu displeje. Správným nastavením polohy displeje lze snížit namáhání zraku a svalovou únavu. Rovněž nastavte úroveň jasu zobrazení.
- ❑ **Osvětlení** – Počítač umístěte tak, aby se na displeji neodráželo světlo nebo nevytvářely odrazy z oken nebo osvětlení. Používejte nepřímé osvětlení, světlo, které na displeji nevytváří jasná místa. Správné osvětlení zvyšuje pohodlí a efektivitu práce.
- ❑ **Umístění externího monitoru** – Pokud používáte externí monitor, umístěte jej do vzdálenosti umožňující pohodlné sledování. Sedíte-li před monitorem, obrazovka se musí nacházet v úrovni očí nebo o něco níže.

Začínáme

Tato část popisuje zahájení práce s počítačem VAIO.

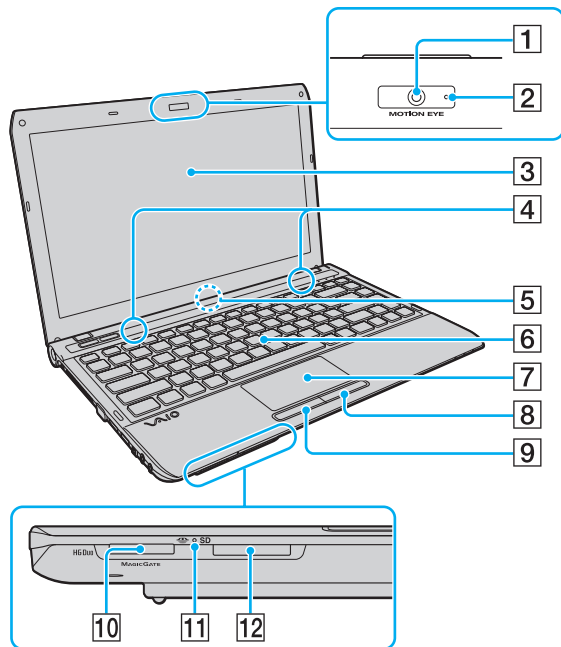
- ❑ **Umístění ovládacích prvků a konektorů (str. 11)**
- ❑ **Indikátory (str. 18)**
- ❑ **Připojení zdroje napájení (str. 19)**
- ❑ **Používání akumulátoru (str. 21)**
- ❑ **Bezpečné vypnutí počítače (str. 28)**
- ❑ **Používání režimů snížené spotřeby (str. 29)**
- ❑ **Udržení počítače v optimálních podmínkách (str. 32)**

Umístění ovládacích prvků a konektorů

Podle následujících stránek si osvojte umístění ovládacích prvků a konektorů.

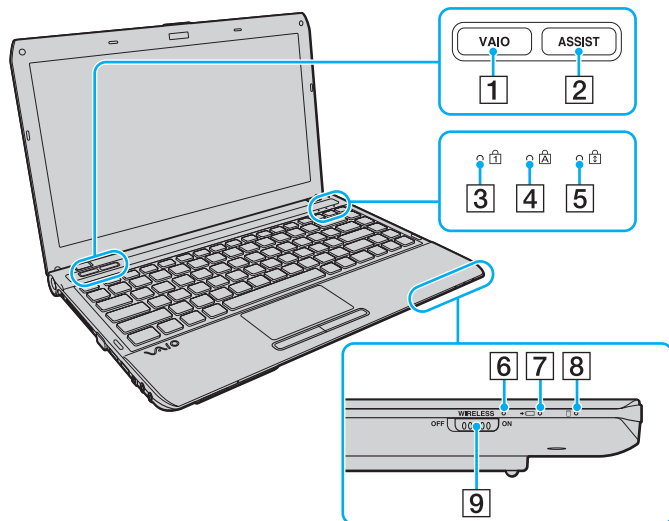
! Vzhled vašeho počítače se může od vyobrazení v této příručce kvůli odchylkám ve specifikaci lišit.

Pohled zepředu



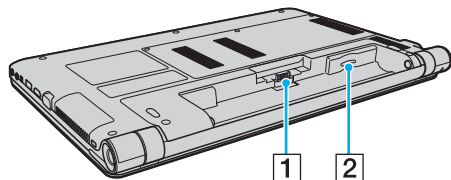
- 1** Vestavěná kamera **MOTION EYE** (str. 39)
- 2** Indikátor vestavěné kamery **MOTION EYE** (str. 18)
- 3** Obrazovka LCD (str. 113)
- 4** Vestavěné reproduktory (stereo)
- 5** Vestavěný mikrofón (mono)
- 6** Klávesnice (str. 35)
- 7** Dotyková podložka (str. 37)
- 8** Pravé tlačítko (str. 37)
- 9** Levé tlačítko (str. 37)
- 10** Patice „Memory Stick Duo“* (str. 40)
- 11** Indikátor přístupu k médiím (str. 18)
- 12** Patice pro paměťovou kartu **SD** (str. 49)

* Počítač podporuje pouze média „Memory Stick“ velikosti Duo.



- 1 Tlačítko **VAIO** (str. 38)
- 2 Tlačítko **ASSIST** (str. 38)
- 3 Indikátor Num Lock (str. 18)
- 4 Indikátor Caps Lock (str. 18)
- 5 Indikátor Scroll Lock (str. 18)
- 6 Indikátor **WIRELESS** (str. 18)
- 7 Indikátor nabíjení (str. 18)
- 8 Indikátor diskové jednotky (str. 18)
- 9 Přepínač **WIRELESS** (str. 55), (str. 60), (str. 64)

Pohled zezadu

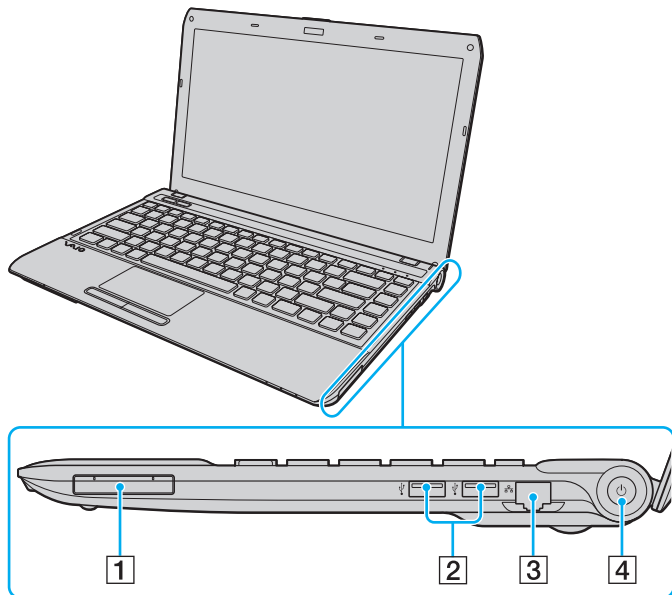


1 Konektor akumulátoru (str. 21)

2 Patice pro kartu SIM* (str. 60)

* Pouze u vybraných modelů.

Pohled zprava



1 Patice ExpressCard/34 (str. 47)

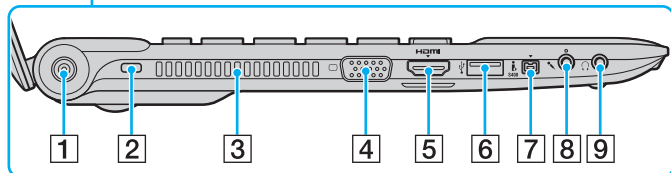
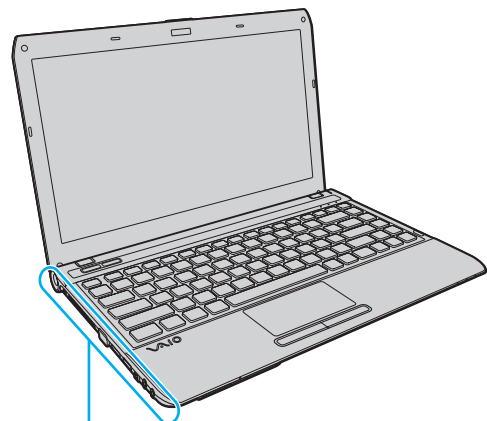
2 Porty USB* (str. 83)

3 Síťový konektor (LAN) (str. 54)

4 Vypínač/Indikátor napájení (str. 18)

* Je kompatibilní se standardem USB 2.0 a podporuje vysokou, plnou i nízkou rychlost.

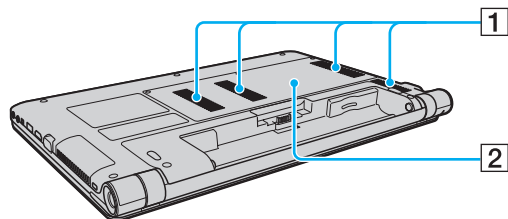
Pohled zleva



- 1 Konektor DC IN (str. 19)
- 2 Bezpečnostní otvor
- 3 Větrací otvor
- 4 Konektor monitoru (str. 75)
- 5 Výstupní konektor **HDMI** (str. 77)
- 6 Konektor USB* (str. 83)
- 7 4pólový konektor i.LINK (S400) (str. 85)
- 8 Konektor k připojení mikrofonu (str. 82)
- 9 Konektor k připojení sluchátek (str. 73)

* Je kompatibilní se standardem USB 2.0 a podporuje vysokou, plnou i nízkou rychlost.

Pohled zespodu

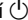



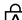



1 Větrací otvory

2 Kryt prostoru paměťového modulu ([str. 100](#))

Indikátory

Počítač je vybaven těmito indikátory:

Indikátor	Funkce
Napájení 	Svítil zeleně, když je počítač v normálním režimu, bliká pomalu oranžově, když je počítač v režimu spánku a nesvítil, když je počítač vypnut nebo v režimu Hibernace.
Nabíjení 	Svítil během nabíjení akumulátoru. Další informace najdete v kapitole Nabíjení akumulátoru (str. 24) .
Přístupu k médiím	Rozsvěcuje se během přístupu k datům na paměťové kartě (např. „Memory Stick“ a SD). (Pokud tento indikátor svítí, nepřepínejte počítač do režimu spánku ani jej nevypínejte.) Pokud indikátor nesvítil, paměťová karta se nepoužívá.
Vestavěná kamera MOTION EYE	Svítil, pokud vestavěná kamera pracuje.
Disková jednotka 	Svítil, jestliže vestavěné zařízení k ukládání dat přistupuje k datům. Pokud tento indikátor svítí, nepřepínejte počítač do režimu spánku ani jej nevypínejte.
Num Lock 	Chcete-li aktivovat numerickou klávesnici, stiskněte klávesu Num Lk . Dalším stiskem této klávesy numerickou klávesnici deaktivujete. Pokud indikátor nesvítil, numerická klávesnice není aktivní.
Caps Lock 	Chcete-li psát velká písmena, stiskněte klávesu Caps Lock . Pokud tento indikátor svítí a stisknete klávesu Shift , budete psát malá písmena. Dalším stiskem klávesy indikátor zhasnete. Pokud indikátor Caps Lock nesvítil, můžete pokračovat v normálním psaní.
Scroll Lock 	Stiskem kláves Fn+Scr Lk změníte způsob rolování displeje. Pokud indikátor Scroll Lock nesvítil, můžete pokračovat v normálním rolování. Funkce klávesy Scr Lk se liší podle programu, který právě používáte. Klávesa nepracuje ve všech programech.
WIRELESS	Svítil, jestliže je zapnuta jedna nebo více bezdrátových voleb.

Připojení zdroje napájení

Jako zdroj k napájení počítače lze používat síťový adaptér nebo akumulátor.

Používání síťového adaptéru

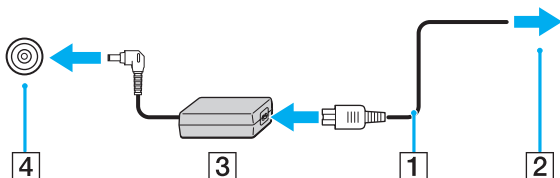
Pokud je počítač s vloženým akumulátorem přímo připojen ke zdroji střídavého napětí, používá napětí ze sítě.



Používejte pouze síťový adaptér dodaný k počítači.

Používání síťového adaptéru

- 1 Jeden konec napájecího kabelu (1) zapojte do síťového adaptéru (3).
- 2 Druhý konec napájecího kabelu zapojte do síťové zásuvky (2).
- 3 Kabel ze síťového adaptéru (3) zapojte do konektoru DC IN (4) v počítači.



! Tvar konektoru pro přívod stejnosměrného napájení se liší podle síťového adaptéru.



Chcete-li počítač zcela odpojit od napájení ze sítě, síťový adaptér odpojte od síťové zásuvky.

Síťová zásuvka musí být snadno přístupná.

Pokud počítač nehodláte delší dobu používat, uveďte jej do režimu Hibernace. Viz **Používání režimu Hibernace (str. 31)**.

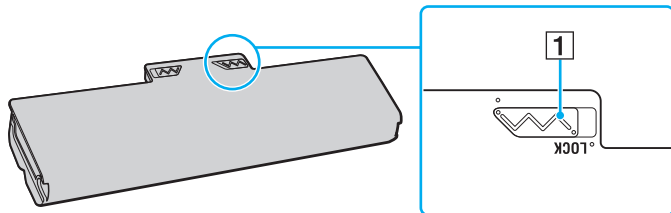
Používání akumulátoru

Akumulátor dodaný s počítačem není v době dodání zcela nabitý.

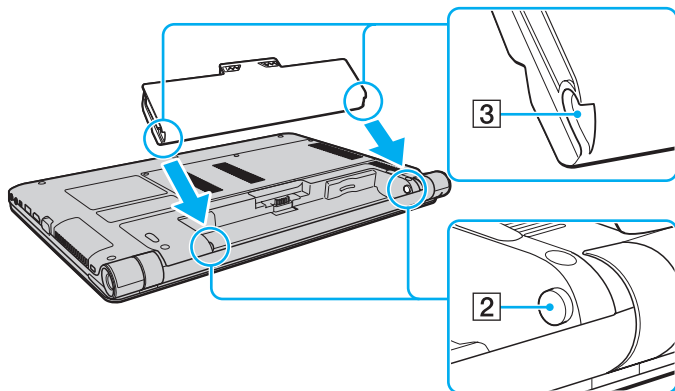
Vložení/Vyjmutí akumulátoru

Vložení akumulátoru

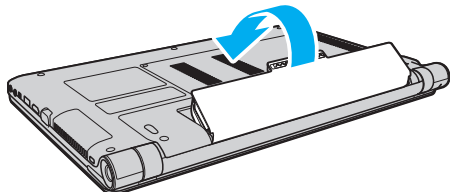
- 1 Vypněte počítač a zavřete displej LCD.
- 2 Zámek akumulátoru **LOCK** (1) přepněte dovnitř.



- 3 Akumulátor zasuňte šikmo do prostoru pro akumulátor, až výstupek (2) na obou stranách prostoru pro akumulátor zapadne do výřezu ve tvaru písmene U (3) na obou stranách akumulátoru.



- 4 Akumulátor zasuňte do určeného prostoru, dokud neuslyšíte zacvaknutí.

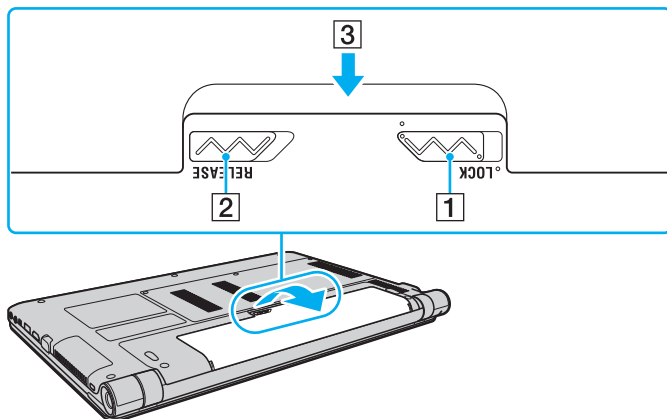


- 5 Zajištění akumulátoru v počítači provedte posunutím zámku akumulátoru **LOCK** ven.

Vyjmutí akumulátoru

! Při vyjmutí akumulátoru ze zapnutého počítače, který není připojen k síťovému adaptéru, dojde ke ztrátě všech neuložených dat.

- 1 Vypněte počítač a zavřete displej LCD.
- 2 Zámek akumulátoru **LOCK** (1) přepněte dovnitř.
- 3 Posuňte a podržte západku **RELEASE** (2) akumulátoru dovnitř, konec prstu zasuňte pod výčnělek (3) akumulátoru, akumulátor zvedněte ve směru šipky a poté ho vytáhněte z počítače.



! V zájmu zachování vlastní bezpečnosti používejte pouze originální akumulátory a síťové adaptéry Sony, které odpovídají standardu kontroly kvality, a dodávané společností Sony k počítačům VAIO. Některé počítače VAIO pracují pouze s originálními akumulátory Sony.

Nabíjení akumulátoru

Akumulátor dodaný s počítačem není v době dodání zcela nabitý.

Nabíjení akumulátoru

- 1 Vložte akumulátor.
- 2 Prostřednictvím síťového adaptéru připojte počítač ke zdroji napájení.
Indikátor nabíjení svítí při nabíjení akumulátoru. Až se akumulátor dobije zhruba na maximální úroveň, kterou jste zvolili, indikátor nabíjení zhasne.

Stav indikátoru nabíjení	Význam
Svítí oranžově	Probíhá nabíjení akumulátoru.
Bliká spolu s indikátorem napájení rozsvíceným zeleně	Napětí akumulátoru je nedostatečné. (Normální režim)
Bliká spolu s indikátorem napájení rozsvíceným oranžově	Napětí akumulátoru je nedostatečné. (Režim spánku)
Rychle bliká oranžově	V důsledku závady akumulátoru nebo jeho odpojení došlo k chybě akumulátoru.

! Akumulátor od začátku dobíjejte způsobem popsaným v této příručce.



Při napájení ze sítě ponechte akumulátor vložený v počítači. Během používání počítače se bude akumulátor nabíjet.

Pokud je úroveň nabití akumulátoru nedostatečná a indikátor nabíjení i napájení bliká, musíte připojit síťový adaptér a nechat akumulátor nabít nebo počítač vypnout a vložit plně nabitý akumulátor.

K vašemu počítači je dodáván lithium iontový akumulátor, který lze nabíjet kdykoli. Nabíjení částečně vybitého akumulátoru nemá vliv na jeho životnost.

Při používání některých softwarových aplikací nebo periferních zařízení počítač nemusí přejít do režimu Hibernace ani v případě, kdy se zbývající energie akumulátoru snižuje. Chcete-li při napájení počítače z akumulátoru zabránit ztrátě dat, musíte data často ukládat a ručně aktivovat režim řízení spotřeby, například režim spánku nebo režim Hibernace.

Pokud se akumulátor během přepnutí počítače do režimu spánku vybije, veškerá neuložená data ztratíte. Návrat do předchozího pracovního stavu je nemožný. Ztrátě dat předejdete častým ukládáním.

Kontrola úrovně nabití akumulátoru

Kapacita akumulátoru se postupně snižuje, tak jak zvyšuje počet nabíjení nebo se prodlužuje doba používání akumulátoru. Abyste získali z akumulátoru maximum, zkontrolujte jeho kapacitu a změňte nastavení.

Kontrola úrovně nabití akumulátoru

- 1 Klikněte na tlačítko **Start, Všechny programy a VAIO Control Center**.
- 2 Klikněte na položku **Power Management a Battery**.



Aby se životnost akumulátoru prodloužila, můžete také aktivovat funkci péče o akumulátor.

Prodloužení životnosti akumulátoru

Při napájení počítače z akumulátoru můžete životnost akumulátoru prodloužit následujícími způsoby.

- Snižte jas displeje počítače.
- Použijte režim snížené spotřeby. Další informace najdete v kapitole **Používání režimů snížené spotřeby (str. 29)**.
- Pod položkou **Možnosti napájení** změňte nastavení režimu snížené spotřeby. Další informace najdete v kapitole **Používání systému řízení spotřeby VAIO Power Management (str. 97)**.
- Pod položkou **Long Battery Life Wallpaper Setting** v prostředí **VAIO Control Center** si nastavte tapetu pro pozadí plochy.

Bezpečné vypnutí počítače

Chcete-li zabránit ztrátě neuložených dat, vypínejte počítač řádným postupem popsáním níže.

Vypínání počítače

- 1 Vypněte všechna periferní zařízení připojená k počítači.
- 2 Klikněte na tlačítko **Start** a **Vypnout**.
- 3 Dodržujte všechna upozornění na nutnost uložit dokumenty nebo možnost, že jsou přihlášení další uživatelé, a počkejte, dokud se počítač nevypne automaticky.
Indikátor napájení zhasne.

Používání režimů snížené spotřeby

Výhodu nastavení řízení spotřeby lze využít k prodloužení životnosti akumulátoru. Kromě normálního provozního režimu počítač disponuje dvěma rozdílnými režimy snížené spotřeby, které můžete podle svých požadavků použít: Spánek a Hibernace.

! Pokud počítač nehodláte delší dobu používat a je odpojen od střídavého síťového napájení, uveďte jej do režimu Hibernace nebo jej vypněte.

Pokud se akumulátor během přepnutí počítače do režimu spánku vybit, veškerá neuložená data ztratíte. Návrat do předchozího pracovního stavu je nemožný. Ztrátě dat předejdete častým ukládáním.

Režim	Popis
Normální režim	Jedná se o normální režim počítače při používání. Je-li počítač v tomto režimu, svítí zelený indikátor napájení.
Režim spánku	V režimu spánku počítač vypne displej a uvede zařízení k ukládání dat a procesor do režimu snížené spotřeby. Je-li počítač v tomto režimu, oranžový indikátor napájení pomalu bliká. Z režimu spánku se počítač zapíná rychleji než z režimu Hibernace. V režimu spánku je však spotřeba energie vyšší než v režimu Hibernace.
Režim Hibernace	Pokud je počítač v režimu Hibernace, stav systému bude uložen na vestavěné zařízení k ukládání dat a vypnuto napájení. I když se akumulátor vybit, data nebudou ztracena. Pokud je počítač v tomto režimu, indikátor napájení nesvítí.

Používání režimu spánku

Zapnutí režimu spánku

Klikněte na tlačítko **Start**, na šipku  vedle tlačítka **Vypnout** a použijte příkaz **Režim spánku**.

Návrat do normálního režimu

- Stiskněte libovolnou klávesu.
- Stiskněte vypínač počítače.

! Pokud stisknete a podržíte tlačítko napájení na déle než čtyři sekundy, počítač se automaticky vypne. Ztratíte veškerá neuložená data.

Používání režimu Hibernace

Zapnutí režimu Hibernace

Stiskněte klávesy **Fn+F12**.

Klikněte na tlačítko **Start**, na šipku vedle tlačítka **Vypnout** a použijte příkaz **Režim hibernace**.



Dokud indikátor napájení nezhasne, počítač nepřemíst'ujte.

Návrat do normálního režimu

Stiskněte vypínač.



Pokud stisknete a podržíte tlačítko napájení na déle než čtyři sekundy, počítač se automaticky vypne.

Udržení počítače v optimálních podmínkách

Aktualizace počítače

Na svůj počítač VAIO si nezapomeňte nainstalovat tyto softwarové aplikace, abyste zvýšili jeho účinnost, zabezpečení a funkčnost.

VAIO Update vás automaticky upozorní na nové aktualizace dostupné na internetu, stáhne je a nainstaluje.

Windows Update

Klikněte na tlačítko **Start**, **Všechny programy** a **Windows Update** a poté pokračujte podle zobrazených pokynů.

VAIO Update 5

Klikněte na tlačítko **Start**, **Všechny programy** a **VAIO Update 5** a poté pokračujte podle zobrazených pokynů.



Podmínkou stahování aktualizací je připojení počítače k Internetu.

Použití funkce VAIO Care

Pomocí funkce **VAIO Care** můžete provádět pravidelné kontroly výkonnosti a počítač ladit tak, aby pracoval na optimální úrovni. Kdykoli dojde k problému s počítačem, spusťte funkci **VAIO Care**. **VAIO Care** přijme odpovídající opatření k vyřešení problému.

Spuštění funkce VAIO Care

- ❑ Modely s tlačítkem **ASSIST**

Pokud je počítač vypnutý, stiskněte tlačítko **ASSIST**.

- ❑ Modely bez tlačítka **ASSIST**

Klikněte na tlačítko **Start**, **Všechny programy**, **VAIO Care** a **VAIO Care**.



Pokud se počítač nachází v režimu Hibernace, tlačítko **ASSIST** nemačkejte.



Další informace najdete v souboru nápovědy přiloženém k **VAIO Care**.

Pokud je počítač vypnutý, u modelů vybavených tlačítkem **ASSIST** se stiskem tohoto tlačítka spustí **VAIO Care Rescue**.

VAIO Care Rescue lze použít k obnovení počítače v případě nouze, například když se nespustí Windows.

Práce s počítačem VAIO

Tato část popisuje, jak maximálně využít všech možností vašeho počítače VAIO.

- Používání klávesnice** ([str. 35](#))
- Používání dotykové podložky** ([str. 37](#))
- Používání tlačítek se speciálními funkcemi** ([str. 38](#))
- Používání vestavěné kamery** ([str. 39](#))
- Používání média „Memory Stick“** ([str. 40](#))
- Používání jiných modulů/paměťových karet** ([str. 47](#))
- Používání sítě Internet** ([str. 53](#))
- Používání sítě (LAN)** ([str. 54](#))
- Používání bezdrátové sítě LAN** ([str. 55](#))
- Používání bezdrátové sítě WAN** ([str. 60](#))
- Používání funkce Bluetooth** ([str. 64](#))

Používání klávesnice




Klávesnice tohoto počítače má přídavné klávesy, které zpřístupňují speciální funkce tohoto modelu.

Klávesové zkratky a funkce s klávesou Fn



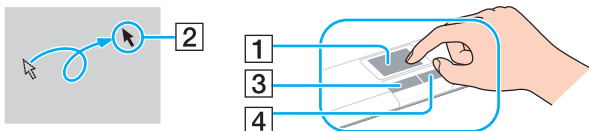
Některé klávesové funkce lze používat až po dokončení spuštění operačního systému.

Klávesová zkratka a funkce	Funkce
Fn + (F2): vypnutí zvuku	Zapíná a vypíná integrované reproduktory nebo sluchátka.
Fn + (F3/F4): ovládání hlasitosti	Slouží ke změně hlasitosti. Chcete-li hlasitost zvýšit, stiskněte klávesy Fn+F4 a poté nebo nebo přidržte klávesy Fn+F4 . Chcete-li hlasitost snížit, stiskněte klávesy Fn+F3 a poté nebo nebo přidržte klávesy Fn+F3 .
Fn + (F5/F6): ovládání jasu	Slouží ke změně nastavení jasu displeje počítače. Chcete-li intenzitu jasu zvýšit, přidržte klávesy Fn+F6 nebo stiskněte Fn+F6 a poté nebo . Chcete-li intenzitu jasu snížit, přidržte klávesy Fn+F5 nebo stiskněte Fn+F5 a poté nebo .
Fn + / (F7): výstup zobrazení	Přepíná výstup zobrazení mezi monitorem počítače a externím monitorem. Tlačítkem Enter vyberte výstup zobrazení. ! Pokud od počítače odpojíte datový kabel monitoru v době, kdy je jako výstup zobrazení zvolen externí monitor, obrazovka počítače zhasne. V tomto případě dvakrát stiskněte klávesu F7 , přitom přidržte klávesu Fn a poté stiskem Enter přepněte výstup zobrazení na obrazovku počítače. Používání více monitorů nemusí být podporováno, závisí to na připojeném externím monitoru.

Klávesová zkratka a funkce	Funkce
Fn +  /  (F9/F10): přiblížení	<p>V některém softwaru změní velikost obrázku nebo zobrazeného dokumentu. Chcete-li zobrazení zmenšit a oddálit (zoom out), stiskněte klávesy Fn+F9. Chcete-li zobrazení zvětšit a přiblížit (zoom in), stiskněte klávesy Fn+F10. Další informace najdete v souboru nápovědy přiloženém k VAIO Control Center.</p>
Fn +  (F12): hibernace	<p>V tomto režimu má počítač nejnižší spotřebu energie. Po použití tohoto příkazu bude stav systému a připojených periferních zařízení uložen na vestavěné zařízení k ukládání dat a napájení systému bude vypnuto. Chcete-li obnovit původní stav, stiskněte vypínač. Podrobnosti o systému řízení spotřeby najdete v části Používání režimů snížené spotřeby (str. 29).</p>

Používání dotykové podložky

Pomocí dotykové podložky můžete kurzorem ukazovat na objekty na obrazovce, vybírat je, přetahovat a posouvat.



Akce	Popis
Ukázání	Pohybem prstu po dotykové podložce (1) umístíte kurzor (2) na položku nebo objekt.
Klíknutí	Jednou stisknete levé tlačítko (3).
Dvojitě kliknutí	Stisknete levé tlačítko dvakrát za sebou.
Klíknutí pravým tlačítkem myši	Jednou stisknete pravé tlačítko (4). U mnoha aplikací se tímto způsobem vyvolá místní nabídka (pokud je dostupná).
Přetáhnutí	Pohybuje prstem po podložce a současně držíte stisknuté levé tlačítko.
Posouvání	Pohybem prstu podél pravého okraje dotykové podložky posunete zobrazení svisle. Pohybem prstu podél spodního okraje posunete zobrazení vodorovně. Jestliže se používá svislé nebo vodorovné posouvání, můžete pohybovat prsty po podložce v kruzích a pokračovat v posouvání bez sundání prstu z podložky (funkce posouvání je k dispozici pouze u aplikací, které podporují používání této funkce prostřednictvím dotykové podložky).
Blikání	Dva prsty posouváte lineárně rychlým pohybem po dotykové podložce. Ve webovém prohlížeči nebo prohlížeči obrázků se můžete rychlým pohybem doleva přemístit zpět a rychlým pohybem doprava přemístit vpřed.
Při stisku	V některých softwarových aplikacích můžete na dotykové podložce ovládat stiskem dvou prstů funkci přiblížování. Při otevření stisku se zobrazení přiblíží, při sevření stisku oddálí.





Pokud je k počítači připojena myš, můžete dotykovou podložku vypínat a zapínat. Chcete-li nastavení dotykové podložky změnit, použijte **VAIO Control Center**.



Před zákazem dotykové podložky nezapomeňte připojit myš. Pokud dotykovou podložku zakážete před připojením myši, budete moci použít pro operace ukazatele pouze klávesnici.

Používání tlačítek se speciálními funkcemi

Počítač je vybaven speciálními tlačítky, která usnadňují používání zvláštních funkcí.

Tlačítko speciální funkce	Funkce
Tlačítko ASSIST 	Pokud je počítač zapnutý, spustí se VAIO Care . Pokud je počítač vypnutý, tlačítko ASSIST spustí VAIO Care Rescue . ! Pokud se počítač nachází v režimu Hibernace, tlačítko ASSIST nemačkejte.
Tlačítko VAIO 	Spustí aplikaci Media Gallery nebo zapne či vypne zvuk (závisí na modelu).

Používání vestavěné kamery

Počítač je vybaven vestavěnou kamerou **MOTION EYE**.

Prostřednictvím vhodného softwaru ke snímání obrazu lze provádět tyto operace:

- Snímat statické snímky a videosekvence
- Detekovat a snímat pohyby objektu za účelem monitorování
- Upravovat sejmutá data



Vestavěná kamera se zapíná při spuštění počítače.

S odpovídajícím softwarem lze pořádat videohovory.



Při spuštění nebo ukončení softwaru pro interaktivní komunikaci nebo úpravy videozáznamu se vestavěná kamera neaktivuje ani nedeaktivuje.

Během používání vestavěné kamery nepřepínejte počítač do režimu spánku nebo Hibernace.

Použití softwaru ke snímání obrazu

- 1 Klikněte na **Start, Všechny programy, ArcSoft WebCam Companion 3 a WebCam Companion 3**.
- 2 Klikněte na požadovanou ikonu v hlavním okně.
Podrobné pokyny k používání softwaru najdete v souboru nápovědy dodaném k softwaru.



Při pořizování snímku nebo videosekvence na tmavém místě klikněte na ikonu **Capture** v hlavním okně. Poté klikněte na ikonu **WebCam Settings** a v okně vlastností vyberte možnost slabé osvětlení nebo kompenzace slabého osvětlení.

Používání média „Memory Stick“

„Memory Stick“ je kompaktní, přenositelné a víceúčelové záznamové médium, které bylo navrženo zejména pro výměnu a sdílení dat mezi kompatibilními produkty, jakými jsou digitální fotoaparáty, mobilní telefony a další zařízení. Protože se jedná o výměnné zařízení, lze jej použít k externímu ukládání dat.

Než začnete média „Memory Stick“ používat

Do patice „Memory Stick Duo“ na vašem počítači lze vložit média těchto velikostí a typů:

- „Memory Stick Duo“
- „Memory Stick PRO Duo“
- „Memory Stick PRO-HG Duo“

! Váš počítač podporuje pouze média „Memory Stick“ velikosti Duo, nepodporuje standardní média „Memory Stick“.

Nejnovější informace o médiích „Memory Stick“ najdete na webových stránkách [memorystick.com] na adrese <http://www.memorystick.com/en/>.

Vkládání a vyjímání média „Memory Stick“

Vložení média „Memory Stick“

- 1 Vyhledejte patici „Memory Stick Duo“.
- 2 Médium „Memory Stick“ držte tak, aby šipka směřovala do patice.

- 3 Médium „Memory Stick“ opatrně zasuňte do patice tak, aby zaklaplo na místo. Médium nezatlačujte do patice silou.

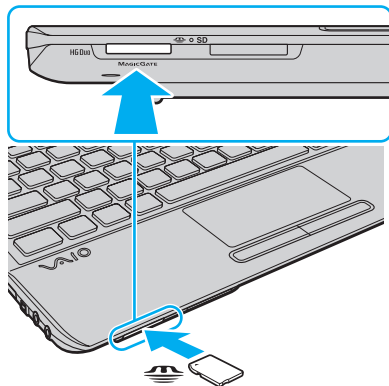


Pokud nelze médium „Memory Stick“ do patice snadno vsunout, zlehka jej vyjměte a zkontrolujte, zda jej vkládáte ve správném směru.

Pokud zasouváte médium „Memory Stick“ do patice poprvé, možná budete vyzváni k instalaci softwaru ovladače. V tomto případě postupujte podle pokynů na obrazovce.

Operační systém počítače automaticky rozpozná médium „Memory Stick“ a zobrazí jeho obsah. Pokud se na obrazovce nic neobjeví, klikněte na tlačítko **Start, Počítač** a dvakrát klikněte na ikonu „Memory Stick“.

Po vložení média „Memory Stick“ do patice se v okně **Počítač** objeví ikona „Memory Stick“.



! Před použitím média „Memory Stick Micro“ („M2“) jej nezapomeňte vložit do adaptéru „M2“ Duo. Pokud vložíte médium do patice „Memory Stick Duo“ přímo bez adaptéru, jeho vyjmutí z patice nemusí být možné.

Vyjmutí média „Memory Stick“

! Pokud indikátor indikátor přístupu k médiím svítí, médium „Memory Stick“ nevyjímejte. Pokud to uděláte, může dojít ke ztrátě dat. Velké objemy dat se mohou zaznamenávat dlouho, proto před vyjmutím média „Memory Stick“ zkontrolujte, zda indikátor nesvítí.

- 1 Vyhledejte patici „Memory Stick Duo“.
- 2 Ověřte, zda indikátor přístupu k médiím nesvítí.
- 3 Médium „Memory Stick“ zatlačte směrem do počítače a uvolněte. Médium „Memory Stick“ se vysune.
- 4 Vytáhněte jej z patice.

! Při vyjímání média „Memory Stick“ postupujte vždy opatrně, aby nečekaně nevyskočilo.

Formátování média „Memory Stick“

Jak naformátovat médium „Memory Stick“

Médium „Memory Stick“ již bylo ve výchozím nastavení naformátováno a je připraveno k použití.

Pokud chcete médium naformátovat na svém počítači, použijte tento postup:

! Ověřte si, zda používáte zařízení, které je určeno k formátování médií a podporuje médium „Memory Stick“.

Při formátování média „Memory Stick“ dojde k vymazání všech dat uložených na médiu. Před naformátováním média si ověřte, zda neobsahuje vaše cenná data.

Během formátování nevyjímejte médium „Memory Stick“ z patice. Hrozí jeho selhání.

- 1 Vyhledejte patici „Memory Stick Duo“.
- 2 Médium „Memory Stick“ opatrně zasuňte do patice tak, aby zaklaplo na místo.
- 3 Klikněte na tlačítko **Start** a na položku **Počítač**.
- 4 Pravým tlačítkem klikněte na ikonu „Memory Stick“ a vyberte **Formátovat**.
- 5 Klikněte na **Obnovit výchozí nastavení zařízení**.

! Velikost alokační jednotky a systém souborů se může změnit.

Z rozevíracího seznamu **Systém souborů** nevybírejte **NTFS**, aby nedošlo k poruše.



Formátování bude dokončeno mnohem rychleji, pokud z nabídky **Možnosti formátování** zvolíte **Rychlé formátování**.

- 6 Klikněte na **Spustit**.
- 7 Postupujte podle pokynů na obrazovce.

! Formátování média „Memory Stick“ může trvat jistou dobu (s ohledem na typ média).

Poznámky k formátování média „Memory Stick“

- ❑ Váš počítač byl vyzkoušen s médii „Memory Stick“ značky Sony s kapacitou až 32 GB, dostupnými od ledna 2010, a je s nimi kompatibilní. Všechna média „Memory Stick“ však nemají zaručenou kompatibilitu.
- ❑ Při instalaci do patice uchopte médium „Memory Stick“ tak, aby šipka směřovala správným směrem. Vyvarujte se poškození počítače nebo paměťové karty – pokud nelze médium „Memory Stick“ do patice zasunout lehce, nepoužívejte nadměrnou sílu.
- ❑ Při vkládání a vyjímání média „Memory Stick“ z patice postupujte opatrně. Nesnažte se ho vkládat nebo vyjímát silou.
- ❑ Při vložení média „Memory Stick“ s několika konverzními adaptéry není zaručena kompatibilita.
- ❑ „MagicGate“ je obecný název technologie na ochranu autorských práv vyvinuté společností Sony. Chcete-li výhody této technologie využívat, používejte média „Memory Stick“ opatřená logem „MagicGate“.
- ❑ Kromě vašeho osobního využití je použití jakýchkoli zvukových nebo obrazových dat, která jste pořídili bez předchozího souhlasu držitelů autorských práv, porušením autorského zákona. Proto lze média „Memory Stick“ s daty chráněnými autorským zákonem používat pouze v rozsahu zákona.
- ❑ Do patice nevkládejte více než jedno médium „Memory Stick“. Při nesprávném vložení média může dojít k poškození počítače a média.

Používání jiných modulů/paměťových karet

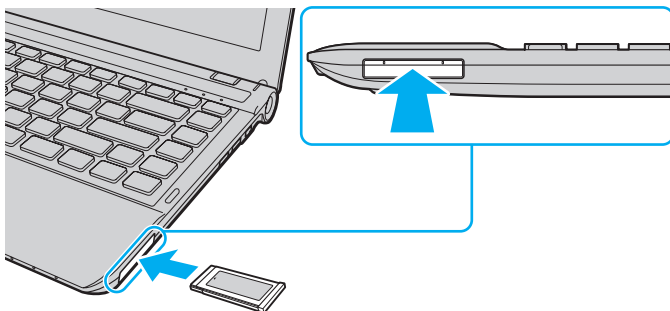
Používání modulu ExpressCard

Tento počítač je vybaven patičí ExpressCard/34* pro přenos dat mezi digitálními fotoaparáty, videokamerami, přehrávači a jinými audio/video zařízeními. Tato patice je určena pouze pro moduly ExpressCard/34 (šířka 34 mm)*.

* Dále jsou uváděny jako patice ExpressCard a modul ExpressCard.

Vložení modulu ExpressCard

- 1 Vyhledejte patici ExpressCard.
- 2 Modul ExpressCard opatrně zasuňte do patice, až zaklapne na místo. Nezatlačujte ho do patice silou.



Pokud nelze modul do patice snadno vsunout, zlehka jej vyjměte a zkontrolujte, zda jej vkládáte ve správném směru.

Používejte nejaktuálnější software ovladače od výrobce modulu ExpressCard.

Vyjmutí modulu ExpressCard



Kroky 1 až 4 můžete vynechat, pokud:

- je váš počítač vypnutý.
- na hlavním panelu není zobrazena ikona **Bezpečně odebrat hardware a vysunout médium**.
- hardware, který chcete odpojit, není zobrazen v okně **Bezpečně odebrat hardware a vysunout médium**.

- 1 Vyhledejte patici ExpressCard.
- 2 Na hlavním panelu systému Windows klikněte na ikonu **Bezpečně odebrat hardware a vysunout médium**.
- 3 Vyberte hardware, který chcete odpojit.
- 4 Při vyjímání modulu ExpressCard postupujte podle zobrazených pokynů.
- 5 Modul ExpressCard zatlačte směrem do počítače tak, až vyskočí.
- 6 Opatrně jej uchopte a vytáhněte z patice.

Používání paměťové karty SD

Váš počítač je vybaven patičí pro paměťovou kartu **SD**. Tato patice slouží k přenosu dat mezi digitálními fotoaparáty, videokamerami, přehrávači a jinými audio/video zařízeními.

Než začnete používat paměťové karty SD

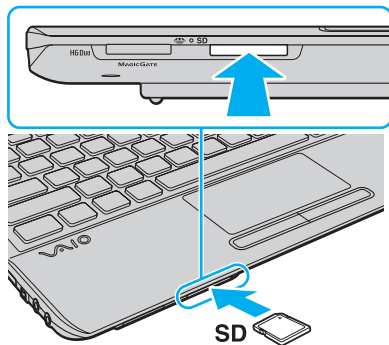
Do patice pro paměťovou kartu **SD** lze vložit následující paměťové karty:


- Paměťová karta SD
- Paměťová karta SDHC

Nejnovější informace o kompatibilních paměťových kartách naleznete na příslušném webovém serveru (viz **Vyhledání podrobností o vašem počítači VAIO (str. 5)**).

Vložení paměťové karty SD

- 1 Najděte patici pro paměťovou kartu **SD**.
- 2 Paměťovou kartu SD držte tak, aby šipka směřovala do patice.
- 3 Paměťovou kartu SD zasuňte opatrně do patice tak, aby zaklapla na místo. Nezatlačujte kartu do patice silou.



 Pokud zasouváte paměťovou kartu SD do patice poprvé, možná budete vyzváni k instalaci softwaru ovladače. V tomto případě postupujte podle pokynů na obrazovce.

Po vložení karty do patice se v okně **Počítač** objeví ikona paměťové karty SD.

Vyjmutí paměťové karty SD

- 1 Najděte patici pro paměťovou kartu **SD**.
- 2 Ověřte, zda indikátor přístupu k médiím nesvítí.
- 3 Paměťovou kartu SD zatlačte směrem do počítače a uvolněte.
Paměťová karta SD se vysune.
- 4 Vytáhněte ji z patice.

Poznámky k používání paměťových karet

Všeobecné poznámky týkající se používání paměťových karet

- ❑ Ujistěte se, že používáte paměťové karty, které jsou kompatibilní se standardy podporovanými vaším počítačem.
- ❑ Při instalaci do patice uchopte paměťovou kartu tak, aby šipka směřovala správným směrem. Vyvarujte se poškození počítače nebo paměťové karty – pokud nelze paměťovou kartu do patice zasunout lehce, nepoužívejte nadměrnou sílu.
- ❑ Při vkládání a vyjímání paměťové karty z patice postupujte opatrně. Nesnažte se ho vkládat nebo vyjímát silou.
- ❑ Pokud indikátor přístupu k médiím svítí, paměťovou kartu nevyjímejte. Pokud to uděláte, může dojít ke ztrátě dat.
- ❑ Do patice pro paměťovou kartu se nepokoušejte vložit paměťovou kartu nebo adaptér jiného typu. Vyjmutí nekompatibilní paměťové karty (nebo adaptéru paměťových karet) z patice může být obtížné a může dojít k poškození počítače.

Poznámky týkající se paměťových karet SD

- ❑ Váš počítač byl vyzkoušen a je kompatibilní pouze s nejrozšířenějšími paměťovými kartami dostupnými od ledna 2010. Všechny paměťové karty však nemají zaručenou kompatibilitu.
- ❑ Váš počítač byl vyzkoušen a je kompatibilní s paměťovými kartami SD s kapacitou až 2 GB a kartami SDHC s kapacitou až 32 GB.

Používání sítě Internet

Před použitím sítě Internet musíte uzavřít smlouvu s poskytovatelem služeb Internetu (ISP) a nastavit zařízení potřebná k připojení vašeho počítače do Internetu.

Váš poskytovatel služeb Internetu (ISP) může nabízet tyto typy připojení:

- Optické připojení (FTTH)
- Digitální účastnická linka (DSL)
- Kabelový modem
- Satelitní připojení
- Telefonické připojení

O podrobné informace o zařízeních potřebných pro přístup do sítě Internet a připojení počítače požádejte svého poskytovatele (ISP).



Chcete-li počítač připojit k Internetu pomocí bezdrátového připojení LAN, musíte nastavit bezdrátovou síť LAN. Další informace najdete v kapitole **Používání bezdrátové sítě LAN** ([str. 55](#)).

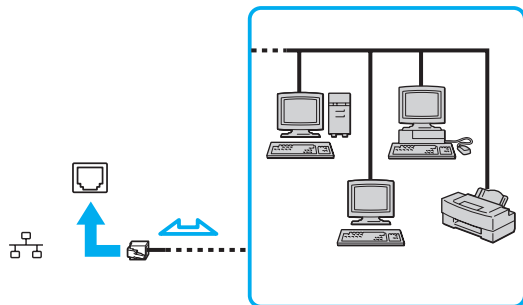


Při připojení počítače k Internetu nezapomeňte podniknout odpovídající zabezpečení před útoky ze sítě.

Vzhledem ke smlouvě uzavřené s poskytovatelem připojení k internetu budete možná potřebovat externí modem (např. telefonní modem USB), modem DSL nebo kabelový modem umožňující připojení vašeho počítače. Podrobnosti týkající se připojení a konfigurace modemu naleznete v příručce dodané s modemem.

Používání sítě (LAN)

Tento počítač lze prostřednictvím kabelu LAN připojit k sítím typu 100BASE-T/100BASE-TX/10BASE-T. Jeden konec kabelu LAN (není součástí dodávky) zapojte do sít'ového konektoru (LAN) v počítači a druhý konec do sítě. O podrobné informace o nastavení a zařízeních potřebných pro připojení k síti požádejte správce sítě.



Počítač lze připojit k libovolné síti beze změny výchozího nastavení.



Telefonní kabel nezapojujte do sít'ového konektoru (LAN) na počítači.

Pokud k sít'ovému konektoru (LAN) připojíte dále uvedené telefonní linky, vysoký elektrický proud přicházející do konektoru může způsobit poškození, přehřátí nebo vznícení.

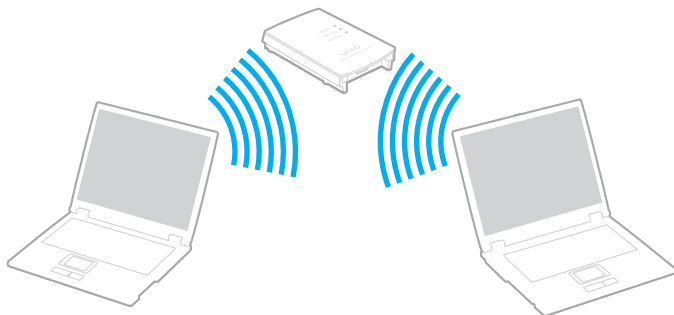
- Domácí telefony (interkom) nebo pracovní telefonní linky (pobočkové ústředny)
- Veřejné telefonní linky
- Pobočkové telefonní ústředny (PBX)

Používání bezdrátové sítě LAN

Bezdrátová síť LAN (WLAN) umožňuje připojení počítače k síti prostřednictvím bezdrátového připojení.



Funkce WLAN využívá standard IEEE 802.11a/b/g/n, který popisuje použitou technologii. Informace o konfiguraci svého počítače naleznete ve specifikacích.



Standard WLAN	Kmitočtové pásmo	Poznámky
IEEE 802.11a	5 GHz	-
IEEE 802.11b/g	2,4 GHz	Standard IEEE 802.11g umožňuje komunikaci s vyšší rychlostí než standard IEEE 802.11b.
IEEE 802.11n	5 GHz/2,4 GHz	U modelů kompatibilních se standardem IEEE 802.11b/g/n lze použít pouze pásmo 2,4 GHz.

Poznámky k používání funkce bezdrátové sítě LAN

Všeobecné poznámky k používání funkce bezdrátové sítě LAN

- V některých zemích nebo oblastech může být používání produktů s funkcí WLAN omezeno místními zákony (například omezený počet kanálů).
- Standardy IEEE 802.11a a IEEE 802.11n nejsou v sítích ad hoc dostupné.
- Pásmo 2,4 GHz, v němž pracují zařízení bezdrátové sítě LAN, používají různá zařízení. Zařízení pro bezdrátové sítě LAN sice využívají technologie sloužící k minimalizaci rušení z jiných zařízení používajících stejné pásmo, ale rušení může snižovat rychlost a dosah komunikace nebo způsobovat její poruchy.
- Rychlost a pásmo komunikace se může v závislosti na následujících podmínkách lišit:
 - Vzdálenost mezi komunikačními zařízeními
 - Existence překážek mezi zařízeními
 - Konfigurace zařízení
 - Podmínky pro rádiové přenosy
 - Okolní prostředí včetně existence zdí a materiálů těchto zdí
 - Použitý software
- Vlivem podmínek přenosu radiových vln může dojít k přerušení komunikace.
- Skutečná rychlost komunikace nemusí dosahovat hodnot zobrazených na počítači.
- Při používání zařízení WLAN s odlišnými standardy využívajícími stejné pásmo ve stejné bezdrátové síti se může rychlost komunikace vlivem rádiového rušení snížit. Proto jsou zařízení WLAN navržena s funkcí snižování komunikační rychlosti, aby byla zajištěna komunikace s jiným produktem standardu WLAN, pokud je kompatibilní s odlišným standardem využívajícím stejné pásmo. Pokud není rychlost komunikace tak vysoká, jak jste očekávali, může pomoci změna bezdrátového kanálu na přístupovém bodu.

Poznámky k šifrování dat



Standard WLAN obsahuje tyto metody šifrování: Wired Equivalent Privacy (WEP – protokol zabezpečení), Wi-Fi Protected Access 2 (WPA2) a Wi-Fi Protected Access (WPA). Protokoly WPA2 a WPA, které byly společně navrženy sdruženími IEEE a Wi-Fi Alliance, představují specifikaci standardních, spolupracujících bezpečnostních prvků zvyšujících úroveň ochrany dat a řízení přístupu pro stávající sítě Wi-Fi. Specifikace WPA je navržena tak, aby zajišťovala dopřednou kompatibilitu se specifikací normy IEEE 802.11i. Využívá protokol zdokonaleného šifrování dat Temporal Key Integrity Protocol (TKIP) a ověřování uživatele využívajícího protokoly 802.1X a rozšiřitelný autentizační protokol (EAP). Šifrování dat chrání zranitelná bezdrátová spojení mezi klientskými počítači a přístupovými body. Kromě toho existují další používané mechanismy zabezpečení místních sítí LAN pro zajištění soukromí, ke kterým patří: zabezpečení heslem, šifrování mezi koncovými body, virtuální privátní sítě a ověřování. WPA2, druhá generace specifikace WPA, poskytuje silnější ochranu dat a řízení přístupu k síti a je navržena i s ohledem na zabezpečení všech verzí zařízení 802.11 včetně standardů 802.11b, 802.11a, 802.11g a 802.11n, vícepásmových a vícerežimových. Specifikace WPA2 kromě toho vychází z ratifikovaného standardu IEEE 802.11i, a proto zajišťuje zabezpečení na úrovni vládních požadavků (implementuje šifrovací algoritmus AES kompatibilní s dokumentem National Institute of Standards and Technology (NIST) FIPS 140-2 a ověřování 802.1X). Specifikace WPA2 je zpětně kompatibilní se specifikací WPA.


Zahájení komunikace v bezdrátových sítích LAN

Nejprve je nutno vytvořit bezdrátové spojení mezi vaším počítačem a přístupovým bodem (není součástí dodávky). Další informace naleznete v části **Nápověda a podpora pro systém Windows**.

! Podrobnosti o volbě kanálu používaného přístupovým bodem najdete v příručce k přístupovému bodu.

Jak zahájit bezdrátovou komunikaci v sítích LAN

- 1 Zkontrolujte, zda je nastaven přístupový bod.
Další informace najdete v příručce dodané s přístupovým bodem.
- 2 Zapněte přepínač bezdrátové komunikace **WIRELESS**.
- 3 Klikněte na ikonu **VAIO Smart Network** na hlavním panelu.
- 4 Kliknutím na tlačítko vedle požadované bezdrátové volby (voleb) přepněte nastavení v okně **VAIO Smart Network** na **On**. Ujistěte se, že je indikátor **WIRELESS** rozsvícen.
- 5 Klikněte na  nebo  na hlavním panelu.
- 6 Vyberte požadovaný přístupový bod a klikněte na **Připojit**.

 Pro ověření WPA-PSK nebo WPA2-PSK musíte zadat heslo. Heslo rozlišuje velká a malá písmena. Musí se jednat o textový řetězec s délkou 8 až 63 alfanumerických znaků nebo 64 hexadecimálních znaků.

Zastavení komunikace v bezdrátových sítích LAN

Zastavení komunikace v bezdrátové síti LAN

Kliknutím na tlačítko vedle **Wireless LAN** jej v okně **VAIO Smart Network** přepněte na **Off**.

! Vypnutí funkce bezdrátové sítě během přístupu ke vzdáleným dokumentům, souborům nebo prostředkům může způsobit ztrátu dat.

Používání bezdrátové sítě WAN

Prostřednictvím bezdrátové sítě WAN (WWAN) lze počítač připojit k internetu všude tam, kde je k dispozici pokrytí signálem mobilních telefonů.

Bezdrátová síť WWAN nemusí být v některých zemích nebo oblastech k dispozici.



Některé funkce a možnosti uvedené v této části nemusí být na vašem počítači dostupné. Informace o konfiguraci svého počítače naleznete ve specifikacích.

Vložení karty SIM

Abyste mohli používat funkce bezdrátové sítě WAN, musíte do patice pro kartu SIM svého počítače vložit kartu SIM. Karta SIM je umístěna ve štítku zhruba ve velikosti kreditní karty.



Podle země a modelu můžete dostat nabídku od telekomunikačního operátora vybraného společností VAIO. V tomto případě bude karta SIM umístěna v balíčku operátora uvnitř krabice nebo již bude vložena do patice. Pokud není karta SIM dodána s počítačem, můžete si ji zakoupit u preferovaného telekomunikačního operátora.

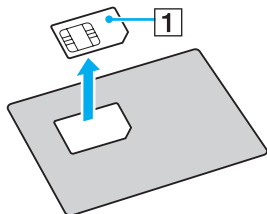
Vložení karty SIM

- 1 Vypněte počítač.
- 2 Vyjměte z počítače akumulátor.

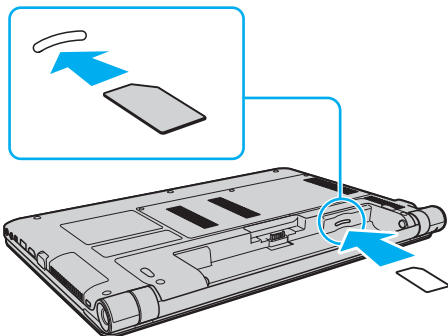


Podrobné pokyny viz **Vyjmutí akumulátoru (str. 23)**.

- 3 Kartu SIM (1) vylomte ze štítku.



- 4 Kartu vložte do patice SIM tak, aby strana s tištěným spojem směřovala nahoru.



! Tištěného obvodu na kartě se nedotýkejte. Před vložením nebo vyjmutím karty nezapomeňte počítač pevně držet.

Kartu SIM neohýbejte ani na ni nevyvíjejte tlak, aby nedošlo k jejímu poškození.

- 5 Vložte nazpět akumulátor.

! Zkontrolujte, zda je akumulátor správně nainstalován.

Zahájení komunikace v bezdrátových sítích LAN

Jak zahájit komunikaci v bezdrátových sítích LAN

- 1 Zapněte přepínač bezdrátové komunikace **WIRELESS**.
- 2 Klikněte na ikonu **VAIO Smart Network** na hlavním panelu.
- 3 V okně **VAIO Smart Network** se ujistěte, že je tlačítko vedle **Wireless WAN** přepnuto na **On**.
- 4 Klikněte na tlačítko se šipkou dolů vedle přepínače **Wireless WAN** a tlačítkem **Connect** spusťte software ke správě připojení nebo předem nainstalovaný software od telekomunikačního operátora (liší se podle modelu nebo země).
- 5 Po vyzvání zadejte kód PIN.
- 6 Klikněte na **Připojit**.

Podrobnější informace týkající se používání bezdrátové sítě naleznete v souboru nápovědy dodávaném k softwaru **VAIO Smart Network** nebo v dokumentaci vašeho telekomunikačního operátora.

Používání funkce Bluetooth

Pomocí technologie Bluetooth můžete navázat komunikaci mezi počítačem a jinými zařízeními Bluetooth[®], například mezi jiným počítačem nebo mobilním telefonem. Data mezi těmito zařízeními můžete v otevřeném prostoru přenášet bez kabelů až do vzdálenosti 10 metrů.

Zabezpečení technologie Bluetooth

Bezdrátová technologie Bluetooth obsahuje funkci ověřování, která dovoluje ověření partnera, s nímž komunikujete. Prostřednictvím funkce ověřování lze zabránit každému anonymnímu zařízení Bluetooth v přístupu k vašemu počítači.

Při první komunikaci mezi dvěma zařízeními Bluetooth je třeba stanovit a zaregistrovat společný klíč (passkey). Jakmile je zařízení zaregistrováno, nemusíte již klíč (passkey) znovu zadávat.



Klíč se může pokaždé lišit, ale musí být vždy shodný na obou koncích komunikace.

Pro určitá zařízení, jako například myš, klíč zadat nelze.

Komunikace s jiným zařízením Bluetooth

Počítač můžete bez kabelů propojit s jiným zařízením Bluetooth, například dalším počítačem, mobilním telefonem, organizátorem PDA, náhlavní soupravou, myší nebo digitálním fotoaparátem.



Komunikace s jiným zařízením Bluetooth

Abyste mohli komunikovat s jiným zařízením Bluetooth, musíte funkci Bluetooth nejprve nainstalovat. Informace týkající se nastavení a používání funkce Bluetooth vyhledejte v části **Nápověda a podpora pro systém Windows** věnované Bluetooth.

- 1 Zapněte přepínač bezdrátové komunikace **WIRELESS**.
- 2 Klikněte na ikonu **VAIO Smart Network** na hlavním panelu.
- 3 Kliknutím na tlačítko vedle **Bluetooth** jej v okně **VAIO Smart Network** přepněte na **On**.
Ujistěte se, že je indikátor **WIRELESS** rozsvícen.

Ukončení komunikace Bluetooth

Jak ukončit komunikaci pomocí Bluetooth

- 1 Vypněte zařízení Bluetooth, které komunikuje s vaším počítačem.
- 2 Kliknutím na tlačítko vedle **Bluetooth** jej v okně **VAIO Smart Network** přepněte na **Off**.

Poznámky k používání funkce Bluetooth

- ❑ Rychlost přenosu dat se může lišit v závislosti na následujících podmínkách:
 - ❑ překážky, např. zdi, které se nacházejí mezi zařízeními,
 - ❑ vzdálenost mezi zařízeními,
 - ❑ materiál použitý na stavbu zdí,
 - ❑ blízká přítomnost mikrovlnných trub a bezdrátových telefonů,
 - ❑ vysokofrekvenční rušení a další překážky dané prostředím,
 - ❑ konfigurace zařízení,
 - ❑ typ softwaru,
 - ❑ typ operačního systému,
 - ❑ současné použití funkcí bezdrátová síť a Bluetooth v počítači,
 - ❑ velikost přenášeného souboru.
- ❑ Vzhledem k omezením standardu Bluetooth a vlivu elektromagnetického rušení v okolním prostředí může při nepřetržitém přenosu velkých souborů čas od času dojít k jejich poškození.
- ❑ Všechna zařízení Bluetooth musí být certifikována, aby bylo zajištěno dodržení požadavků platného standardu. I když jsou podmínky standardu splněny, může se výkon jednotlivých zařízení, jejich technické údaje a provozní postupy lišit. Přenos dat nemusí být možný za všech situací.
- ❑ Při přehrávání videozáznamu v počítači s výstupem zvuku na připojené zařízení Bluetooth může dojít ke ztrátě obrazové a zvukové synchronizace. Jedná se o častý jev související s technologií Bluetooth a nejedná se o známku poruchy.
- ❑ Pásmo 2,4 GHz, v němž pracují zařízení Bluetooth a bezdrátové sítě LAN, používají různá zařízení. Zařízení Bluetooth sice využívají technologie k minimalizaci rušení z jiných zařízení používajících stejné pásmo, ale rušení může snižovat rychlost a dosah komunikace nebo způsobovat její poruchy.

- ❑ Funkce Bluetooth nemusí pracovat s jiným zařízením, závisí na výrobci nebo na verzi použitého softwaru.
- ❑ Připojení několika zařízení Bluetooth k počítači může způsobit zahlcení kanálu vedoucí ke snížení výkonu zařízení. Jedná se o běžnou záležitost související s technologií Bluetooth a nejedná se o známku poruchy.

Práce s periferními zařízeními

Funkčnost počítače VAIO lze rozšířit využitím různých konektorů, jimiž je vybaven.

- Připojení optické jednotky (str. 71)**
- Připojení externích sluchátek nebo reproduktorů (str. 73)**
- Připojení externího zobrazovacího zařízení (str. 74)**
- Výběr režimu zobrazení (str. 79)**
- Používání funkce více monitorů (str. 80)**
- Připojení externího mikrofonu (str. 82)**
- Připojení zařízení USB (str. 83)**
- Připojení zařízení s rozhraním i.LINK (str. 85)**

Připojení optické jednotky


Chcete-li s počítačem použít optické diskové médium, připojte k němu externí optickou jednotku (není součástí dodávky).

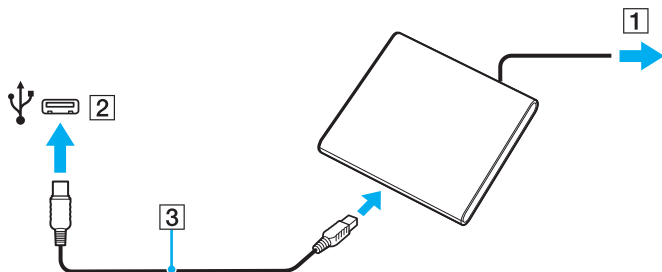
Připojení optické jednotky

! Dříve, než spustíte jakýkoli předinstalovaný program pracující s disky, nezapomeňte k počítači připojit externí optickou jednotku.

Před použitím nezapomeňte připojit externí optickou jednotku k síťovému napájení. Váš počítač podporuje pouze optické jednotky, které jsou napájeny přímo ze sítě.

Připojení optické jednotky

- 1 Externí optickou jednotku zapojte do síťové zásuvky (1).
- 2 Zvolte konektor USB (2) , který chcete použít.
- 3 Jeden konec kabelu USB (3) zapojte do konektoru USB a druhý do optické jednotky.



Podrobnosti týkající se připojení kabelu USB do jednotky vyhledejte v příručce dodávané k externí optické jednotce.

Pokud se počítač nachází v režimu snížené spotřeby (Spánek nebo Hibernace), odpojení jednotky může způsobit selhání počítače.

Připojení externích sluchátek nebo reproduktorů

K počítači lze připojit externí zvuková zařízení, např. reproduktory či sluchátka (nejsou součástí dodávky).


Připojení externích reproduktorů

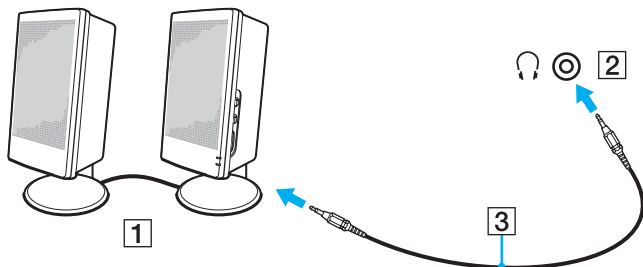


Používejte pouze reproduktory, které jsou určeny pro připojení k počítači.



Před zapnutím reproduktorů snižte jejich hlasitost.

Externí reproduktory (1) zapojte prostřednictvím kabelu reproduktoru (3) (není součástí dodávky) do konektoru sluchátek (2) .



Připojení externího zobrazovacího zařízení



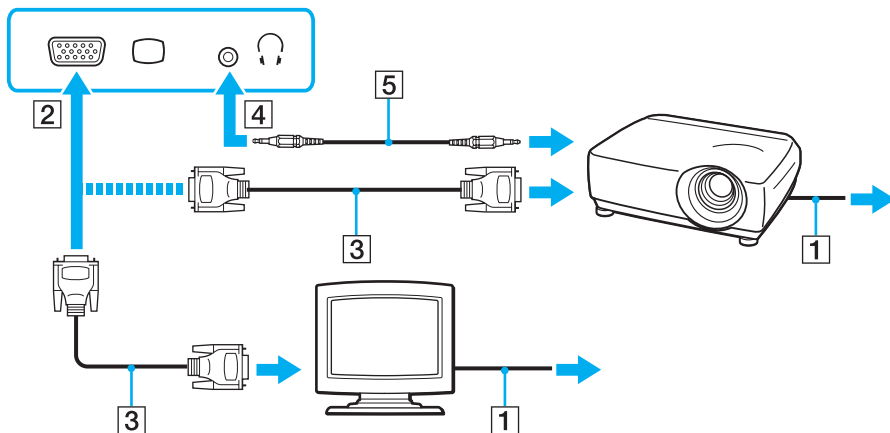
Některé funkce a možnosti uvedené v této části nemusí být na vašem počítači dostupné.


Připojení externího monitoru nebo projektoru

K počítači lze připojit externí zobrazovací zařízení, např. monitor nebo projektor.

Připojení externího monitoru nebo projektoru

- 1 Napájecí kabel (1) externího monitoru nebo projektoru zapojte do sít'ové zásuvky.
- 2 Datovým kabelem monitoru (3) zapojte do konektoru monitoru (2) v počítači externí monitor nebo projektor.



V případě potřeby propojte konektor sluchátek v projektoru a konektor sluchátek v počítači (4)  kabelem reproduktoru (5).

!

Váš počítač je kompatibilní se standardem HDCP a kvůli ochraně proti kopírování může šifrovat přenosový kanál digitálních videosignálů, což vám umožní přehrávat a sledovat rozsáhlou nabídku vysoce kvalitního obsahu s ochranou proti kopírování. Chcete-li sledovat obsah chráněný proti kopírování, připojte k počítači monitor kompatibilní s HDCP. Pokud je k počítači připojen nekompatibilní monitor, nebudete moci přehrávat ani sledovat obsah chráněný proti kopírování.

 Pokud je externí monitor vybaven vstupním konektorem HDMI, zapojte jeden konec kabelu HDMI do výstupního konektoru **HDMI** v počítači a druhý konec do vstupního konektoru HDMI na monitoru.

Chcete-li připojit monitor TFT/DVI, použijte k jeho připojení do výstupního konektoru **HDMI** adaptér HDMI na DVI-D.

Kabel HDMI přenáší obrazový i zvukový signál.

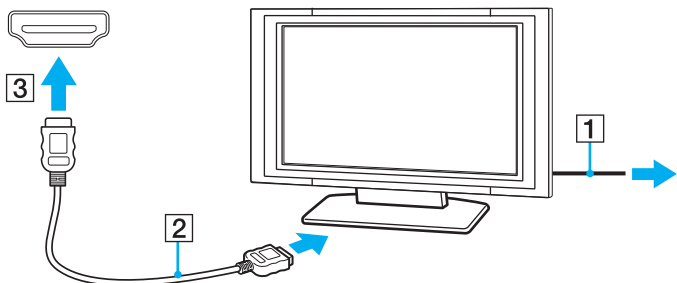
Připojení televizoru vybaveného vstupem HDMI

K počítači lze připojit televizor vybavený vstupem HDMI.

Připojení televizoru k počítači

! Abyste ze zařízení připojeného do výstupního konektoru **HDMI** uslyšeli zvuk, musíte výstupní zvukové zařízení změnit. Podrobnosti viz **Jak změnit výstupní zvukové zařízení?** ([str. 157](#)).

- 1 Napájecí kabel televizoru (1) zapojte do síťové zásuvky.
- 2 Jeden konec kabelu HDMI (2) zapojte do výstupního konektoru **HDMI** (3) v počítači a druhý do televizoru.
- 3 Vstupní kanál televizoru přepněte na externí vstup.
- 4 Nastavte systém konfigurace televizoru.



! Pokud použijete jiný ovladač zařízení než ovladač dodaný společností Sony, nebude zobrazen obraz a slyšet zvuk. Při aktualizacích vždy instalujte ovladač zařízení dodávaný společností Sony.



Další informace o instalaci a používání najdete v příručce dodané k televizoru.

Kabel HDMI přenáší obrazový i zvukový signál.

Jak mezi počítač a televizor zapojit kvalitní digitální zvukové zařízení

Prostřednictvím připojení HDMI lze mezi počítač a televizor připojit špičkový receiver domácího kina nebo dekodér prostorového zvuku.



Před připojením zařízení k počítači se ujistěte, že mezi televizorem a receiverem domácího kina nebo dekodérem prostorového zvuku bylo nejprve vytvořeno připojení HDMI.

Abyste ze zařízení připojeného do výstupního konektoru **HDMI** uslyšeli zvuk, musíte výstupní zvukové zařízení změnit. Podrobnosti viz **Jak změnit výstupní zvukové zařízení? (str. 157)**.

- 1 Zapněte televizor a jeho vstup přepněte na HDMI.
- 2 Zapněte receiver domácího kina nebo dekodér prostorového zvuku a jeho vstup přepněte na HDMI.
- 3 Jeden konec kabelu HDMI zapojte do vstupního konektoru HDMI v receiveru domácího kina nebo dekodéru prostorového zvuku a druhý konec do výstupního konektoru **HDMI** v počítači.



Pomocí počítače lze rozlišení připojeného televizoru změnit. Další informace najdete v kapitole **Proč obrazovka počítače nepřehrává video? (str. 148)**.

Při připojení HDMI lze hlasitost upravit pouze připojeným zvukovým zařízením. Váš počítač nemá nad nastavením hlasitosti připojených zařízení žádnou kontrolu.

Výběr režimu zobrazení

Při připojení externího monitoru můžete jako primární zvolit buď obrazovku svého počítače nebo připojený monitor.



Současné zobrazení stejného obsahu na displeji počítače a externím monitoru nebo projektoru nemusí být možné, závisí na typu externího monitoru nebo projektoru.

Externí monitor zapněte před zapnutím počítače.

Výběr režimu zobrazení klávesami Fn+F7

Režim zobrazení můžete vybrat klávesami **Fn+F7**. Další informace najdete v kapitole **Klávesové zkratky a funkce s klávesou Fn** (str. 35).

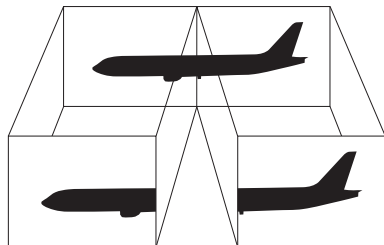
Výběr režimu zobrazení z nastavení zobrazení

- 1 Pravým tlačítkem myši klikněte na pracovní plochu a vyberte příkaz **Rozlišení obrazovky**.
- 2 Klikněte na rozevírací seznam vedle položky **Více monitorů**, vyberte požadované nastavení a poté klikněte na **OK**.

Používání funkce více monitorů

Funkce práce s více monitory umožňuje zobrazit části pracovní plochy na několika samostatných zobrazovacích zařízeních. Je-li například do konektoru monitoru připojen externí monitor, displej počítače a externí monitor může fungovat jako jedna pracovní plocha.

Kurzor můžete přesouvat z jednoho monitoru na druhý. Tato funkce umožňuje přetahovat objekty, například otevřená okna aplikací nebo panely nástrojů, z jednoho monitoru na druhý.



Používání funkce více monitorů



Je možné, že externí monitor nebo televizor funkci více monitorů nepodporuje.

Některé aplikace možná nebudou s nastavením více monitorů kompatibilní.

Při používání režimu více monitorů dbejte na to, aby počítač nepřešel do režimu spánku nebo do režimu Hibernace. Jinak není zaručen řádný návrat do normálního režimu.

Pokud každý monitor používá jiné barevné nastavení, nerozšiřujte jedno okno tak, aby bylo zobrazeno na obou monitorech, jinak software pravděpodobně nebude pracovat správně.

- 1 Právým tlačítkem myši klikněte na pracovní plochu a vyberte příkaz **Rozlišení obrazovky**.
- 2 Klikněte na rozevírací seznam vedle položky **Více monitorů**, vyberte **Rozšířit tato zobrazení** a poté klikněte na **OK**.




Pro každý monitor můžete také nastavit barvy a rozlišení a režim více monitorů přizpůsobit.

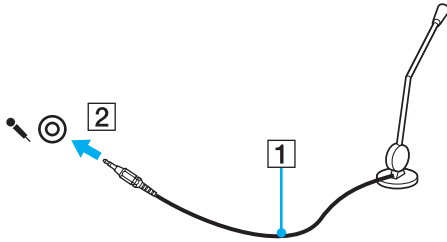
U obou monitorů nastavte méně barev a nižší rozlišení.

Připojení externího mikrofonu

K počítači lze připojit externí mikrofon (není součástí dodávky).

Připojení externího mikrofonu

Kabel mikrofonu (1) zapojte do konektoru mikrofonu (2) .



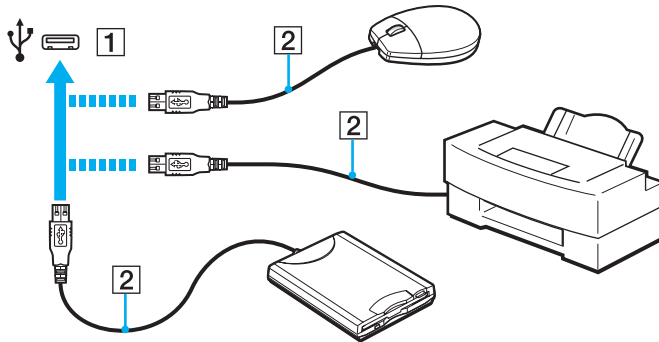
Používejte pouze mikrofon, který je určen pro připojení k počítači.

Připojení zařízení USB

K počítači lze připojit zařízení s universálním sériovým rozhraním USB (např. myš, disketovou jednotku, reprosoustavu a tiskárnu).

Jak připojit zařízení USB

- 1 Zvolte konektor USB (1), který upřednostňujete.
- 2 Kabel zařízení USB (2) zapojte do konektoru tohoto rozhraní.



Poznámky k připojení zařízení USB

- Před použitím bude možná nutné nejprve nainstalovat software ovladače zařízení USB. Další informace najdete v příručce dodané se zařízením USB.
- Chcete-li tisknout dokumenty, ujistěte se, že používáte tiskárnu USB, která je kompatibilní s vaší verzí operačního systému Windows.
- Informace o odebrání zařízení USB naleznete v příručce dodané se zařízením USB.
- Chcete-li ochránit počítač a zařízení USB před poškozením, dodržujte tyto pokyny:
 - Při přemístování počítače s připojeným zařízením USB se vyvarujte otřesů nebo nárazů na konektory USB.
 - Počítač s připojenými zařízeními USB nekládejte do tašky nebo kufříku.

Připojení zařízení s rozhraním i.LINK

Tento počítač je vybaven konektorem i.LINK, k němuž lze připojit zařízení s tímto rozhraním, například digitální videokameru.



i.LINK je ochranná známka společnosti Sony Corporation, která označuje pouze produkty vybavené připojením IEEE 1394. Postup připojení přes rozhraní i.LINK se může lišit podle aplikace, operačního systému a použitého kompatibilního zařízení i.LINK. Některé výrobky s připojením i.LINK nemusejí komunikovat s jinými. Další informace o provozních podmínkách a správném připojení najdete v příručce dodané se zařízením i.LINK. Před připojováním kompatibilních periferních zařízení i.LINK (například jednotka CD-RW nebo pevný disk) k počítači zkontrolujte, zda jsou kompatibilní s operačním systémem a jaké jsou jejich požadované provozní podmínky.

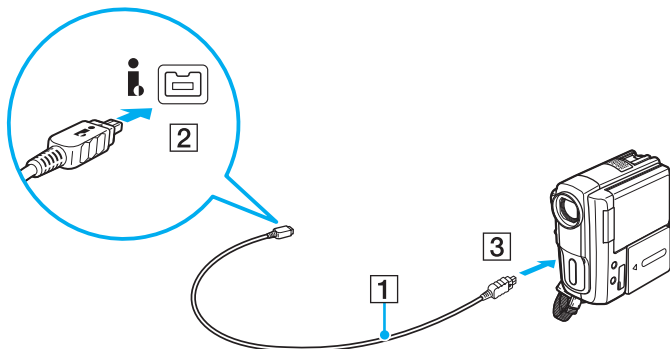
Poznámky k připojování zařízení s rozhraním i.LINK

- Konektor i.LINK v tomto počítači neposkytuje napájení pro externí zařízení. Pokud externí zařízení vyžaduje externí napájení, zkontrolujte, zda je připojeno ke zdroji napájení.
- Konektor i.LINK podporuje přenosové rychlosti do 400 Mb/s. Skutečná přenosová rychlost však závisí na přenosové rychlosti externího zařízení.
- Volitelné kabely i.LINK nemusejí být v některých zemích nebo oblastech k dispozici.
- Připojení k jiným kompatibilním zařízením přes rozhraní i.LINK není zcela zaručeno.
- Dostupnost připojení přes rozhraní i.LINK závisí na softwarových aplikacích, operačním systému a použitých zařízeních kompatibilních s i.LINK. Další informace najdete v příručce dodané se softwarem.
- Před připojením k tomuto počítači zkontrolujte provozní podmínky periferních zařízení kompatibilních s rozhraním i.LINK (například pevný disk nebo jednotka CD-RW) a jejich kompatibilitu s operačním systémem.

Připojení digitální videokamery

Připojení digitální videokamery

Jeden konec kabelu i.LINK (1) (není součástí dodávky) zapojte do konektoru i.LINK (2) v počítači a druhý konec do konektoru DV In/Out (3) na digitální videokameře.



Postup připojení se liší podle vašeho kompatibilního zařízení i.LINK. Další informace najdete v příručce dodané k zařízení.

Obsah média „Memory Stick“ v digitální videokameře nelze zpřístupnit prostřednictvím připojení i.LINK.

Přizpůsobení počítače VAIO



Tato část stručně popisuje, jak změnit hlavní nastavení vašeho počítače VAIO. Kromě jiného se naučíte, jak používat a upravovat vzhled softwaru Sony a pomocných programů.

- Nastavení hesla (str. 88)**
- Používání Intel(R) VT (str. 95)**
- Používání programu VAIO Control Center (str. 96)**
- Používání systému řízení spotřeby VAIO Power Management (str. 97)**
- Změna jazyka zobrazení (str. 98)**

Nastavení hesla

Nastavení hesla slouží k ochraně počítače před před neoprávněným přístupem. Uživatel musí zadat heslo při zapnutí počítače při návratu z režimu spánku nebo režimu Hibernace do normálního režimu.

!
Heslo nesmíte zapomenout. Heslo si запиšte a uložte jej na bezpečném místě.

Typ hesla	Popis
Heslo pro zapnutí	<p>K nastavení dvou typů hesel můžete použít funkce BIOS.</p> <ul style="list-style-type: none">- Heslo počítače: uživatelům s oprávněním správce umožňuje měnit všechny možnosti nastavení na obrazovce systému BIOS i spouštět počítač.- Uživatelské heslo: běžným uživatelům umožňuje měnit některá nastavení systému BIOS a spouštět počítač. Chcete-li nastavit heslo uživatele, musíte nejprve nastavit heslo správce. <p> K zadání hesla pro zapnutí budete vyzváni po zobrazení loga VAIO při spouštění počítače.</p> <p>! Pokud heslo počítače zapomenete, bude jej nutno vynulovat, za což vám bude naúčtován poplatek. Chcete-li heslo vynulovat, obraťte se na autorizované servisní středisko Sony. Nejblíže středisko nebo agenta vyhledejte v části Vyhledání podrobností o vašem počítači VAIO (str. 5). Uživatelské heslo lze na obrazovce nastavení systému BIOS vynulovat zadáním hesla počítače.</p>
Heslo systému Windows	<p>Umožňuje uživateli přihlásit se do počítače a každý uživatelský účet chránit vlastním heslem.</p> <p> O zadání hesla systému Windows budete požádáni po vybrání účtu uživatele.</p>

Nastavení hesla pro zapnutí

Zadání hesla pro zapnutí (heslo počítače)

- 1 Zapněte počítač.
- 2 Jakmile počítač zobrazí logo VAIO, stiskněte klávesu **F2**.
Počítač zobrazí obrazovku nastavení systému BIOS. Pokud se tak nestane, počítač restartujte a po zobrazení loga VAIO několikrát stiskněte klávesu **F2**.
- 3 Klávesou **←** nebo **→** vyberte možnost **Security** a obrazovku **Security**, vyberte možnost **Set Machine Password** a poté stiskněte klávesu **Enter**.
- 4 Na obrazovce zadání hesla zadejte dvakrát heslo a stiskněte klávesu **Enter**.
Délka hesla může být až 32 znaků (včetně mezer).
- 5 V oblasti **Security** vyberte možnost **Password when Power On** a poté stiskněte klávesu **Enter**.
- 6 Změna nastavení z **Disabled** na **Enabled**.
- 7 Klávesou **←** nebo **→** vyberte možnost **Exit**, vyberte možnost **Exit Setup** a stiskněte klávesu **Enter**.
Po zobrazení výzvy k potvrzení stiskněte klávesu **Enter**.

Zadání hesla pro zapnutí (uživatelské heslo)

! Před zadáním uživatelského hesla nezapomeňte nastavit heslo počítače.

- 1 Zapněte počítač.
- 2 Jakmile počítač zobrazí logo VAIO, stiskněte klávesu **F2**.
Počítač zobrazí okno pro zadání hesla. Pokud se tak nestane, počítač restartujte a po zobrazení loga VAIO několikrát stiskněte klávesu **F2**.
- 3 Zadejte heslo počítače a stiskněte klávesu **Enter**.
- 4 Klávesou **←** nebo **→** vyberte možnost **Security** a obrazovku **Security**, vyberte možnost **Set User Password** a poté stiskněte klávesu **Enter**.
- 5 Na obrazovce zadání hesla zadejte dvakrát heslo a stiskněte klávesu **Enter**.
Délka hesla může být až 32 znaků (včetně mezer).
- 6 Klávesou **←** nebo **→** vyberte možnost **Exit**, vyberte možnost **Exit Setup** a stiskněte klávesu **Enter**.
Po zobrazení výzvy k potvrzení stiskněte klávesu **Enter**.

Změna nebo odstranění hesla pro zapnutí (heslo počítače)

- 1 Zapněte počítač.
- 2 Jakmile počítač zobrazí logo VAIO, stiskněte klávesu **F2**.
Počítač zobrazí okno pro zadání hesla. Pokud se tak nestane, počítač restartujte a po zobrazení loga VAIO několikrát stiskněte klávesu **F2**.
- 3 Zadejte heslo počítače a stiskněte klávesu **Enter**.
- 4 Klávesou **←** nebo **→** vyberte možnost **Security** a obrazovku **Security**, vyberte možnost **Set Machine Password** a poté stiskněte klávesu **Enter**.
- 5 Na obrazovce pro zadání hesla zadejte jednou platné heslo a poté dvakrát nové heslo a stiskněte klávesu **Enter**.
Chcete-li heslo odstranit, ponechejte pole **Enter New Password** a **Confirm New Password** prázdná a stiskněte klávesu **Enter**.
- 6 Klávesou **←** nebo **→** vyberte možnost **Exit**, vyberte možnost **Exit Setup** a stiskněte klávesu **Enter**.
Po zobrazení výzvy k potvrzení stiskněte klávesu **Enter**.

Změna nebo odstranění hesla pro zapnutí (uživatelské heslo)

- 1 Zapněte počítač.
- 2 Jakmile počítač zobrazí logo VAIO, stiskněte klávesu **F2**.
Počítač zobrazí okno pro zadání hesla. Pokud se tak nestane, počítač restartujte a po zobrazení loga VAIO několikrát stiskněte klávesu **F2**.
- 3 Zadejte uživatelské heslo a stiskněte klávesu **Enter**.
- 4 Klávesou **←** nebo **→** vyberte možnost **Security** a obrazovku **Security**, vyberte možnost **Set User Password** a poté stiskněte klávesu **Enter**.
- 5 Na obrazovce pro zadání hesla zadejte jednou platné heslo a poté dvakrát nové heslo a stiskněte klávesu **Enter**.
Chcete-li heslo odstranit, ponechejte pole **Enter New Password** a **Confirm New Password** prázdná a stiskněte klávesu **Enter**.
- 6 Klávesou **←** nebo **→** vyberte možnost **Exit**, vyberte možnost **Exit Setup** a stiskněte klávesu **Enter**.
Po zobrazení výzvy k potvrzení stiskněte klávesu **Enter**.

Nastavení hesla systému Windows

Zadání hesla systému Windows

- 1 Klikněte na tlačítko **Start** a vyberte příkaz **Ovládací panely**.
- 2 Klikněte na **Uživatelské účty a zabezpečení rodiny** nebo **Uživatelské účty**.
- 3 Klikněte na **Uživatelské účty**.
- 4 Pod položkou **Provést změny uživatelského účtu** klikněte na možnost **Vytvořit heslo pro vlastní účet**.
- 5 Do polí **Nové heslo** a **Potvrďte nové heslo** zadejte nové heslo k účtu.
- 6 Klikněte na tlačítko **Vytvořit heslo**.



Další informace o heslech systému Windows obsahuje **Nápověda a podpora pro systém Windows**.

Změna hesla systému Windows

- 1 Klikněte na tlačítko **Start** a vyberte příkaz **Ovládací panely**.
- 2 Klikněte na **Uživatelské účty a zabezpečení rodiny** nebo **Uživatelské účty**.
- 3 Klikněte na **Uživatelské účty**.
- 4 Klikněte na možnost **Změnit heslo**.
- 5 Do pole **Aktuální heslo** zadejte své platné heslo.
- 6 Do polí **Nové heslo** a **Potvrďte nové heslo** zadejte nové heslo k účtu.
- 7 Klikněte na tlačítko **Změnit heslo**.

Odstranění hesla systému Windows

- 1 Klikněte na tlačítko **Start** a vyberte příkaz **Ovládací panely**.
- 2 Klikněte na **Uživatelské účty a zabezpečení rodiny** nebo **Uživatelské účty**.
- 3 Klikněte na **Uživatelské účty**.
- 4 Klikněte na tlačítko **Odebrat heslo**.
- 5 Do pole **Aktuální heslo** zadejte aktuální heslo, které chcete odebrat.
- 6 Klikněte na tlačítko **Odebrat heslo**.

Používání Intel(R) VT

Intel(R) Virtualization Technology (VT) umožňuje používat ke zvýšení výkonu počítače software pro virtualizaci hardwaru.

! Technologie Intel VT nemusí být dostupná, závisí na procesoru nainstalovaném v počítači.

O informace týkající se virtualizace a použití softwaru pro virtualizaci hardwaru požádejte výrobce softwaru.

Aktivace Intel VT

- 1 Zapněte počítač.
- 2 Jakmile počítač zobrazí logo VAIO, stiskněte klávesu **F2**.
Počítač zobrazí obrazovku nastavení systému BIOS. Pokud se tak nestane, počítač restartujte a po zobrazení loga VAIO několikrát stiskněte klávesu **F2**.
- 3 Klávesou **←** nebo **→** vyberte možnost **Advanced**.
- 4 Klávesami **↑** nebo **↓** vyberte **Intel(R) Virtualization Technology** nebo **Intel(R) VT**, stiskněte klávesu **Enter**, vyberte **Enabled** a stiskněte klávesu **Enter**.

! Pokud není na obrazovce nastavení systému BIOS zobrazena karta **Advanced** nebo nelze vybrat položku **Intel(R) Virtualization Technology**, funkce Intel VT není na počítači dostupná.

- 5 Klávesou **←** nebo **→** vyberte možnost **Exit**, vyberte možnost **Exit Setup** a stiskněte klávesu **Enter**.
Po zobrazení výzvy k potvrzení stiskněte klávesu **Enter**.

Používání programu VAIO Control Center

Pomocný program **VAIO Control Center** umožňuje přístup k informacím o systému a zadávání preferencí pro chování systému.

Práce s programem VAIO Control Center

- 1 Klikněte na tlačítko **Start, Všechny programy a VAIO Control Center**.
- 2 Vyberte požadovanou položku a změňte nastavení.
- 3 Po dokončení klikněte na tlačítko **OK**.
Nastavení požadované položky je změněno.



Další informace o každé možnosti naleznete v souboru nápovědy přiloženém k **VAIO Control Center**.

Pokud okno **VAIO Control Center** otevřete jako uživatel se standardním oprávněním, některé z ovládacích položek nebudou viditelné.

Používání systému řízení spotřeby VAIO Power Management

Systém řízení spotřeby pomáhá nastavit schémata napájení počítače při napájení ze sítě nebo z akumulátoru tak, aby odpovídaly vašim požadavkům na spotřebu.

Funkce **VAIO Power Management** jsou přidány do okna **Možnosti napájení** systému Windows. Tato aplikace umožňuje vylepšit funkce řízení spotřeby systému Windows pro lepší provoz počítače a delší výdrž akumulátoru.

Výběr schématu napájení

Při spuštění počítače zobrazí systém na hlavním panelu ikonu stavu napájení. Tato ikona označuje, jaký typ zdroje energie je právě využíván. Chcete-li zobrazit okno s aktuálním stavem napájení, klikněte na tuto ikonu.

Jak vybrat schéma napájení

- 1 Pravým tlačítkem klikněte na ikonu stavu napájení na hlavním panelu a vyberte **Možnosti napájení**.
- 2 Vyberte požadované schéma napájení.

Změna nastavení schématu napájení

- 1 Vpravo od požadovaného schématu napájení v okně **Možnosti napájení** klikněte na **Změnit nastavení schématu**. Podle potřeby změňte režim spánku a nastavení zobrazení.
- 2 Pokud chcete změnit upřesňující nastavení, klikněte na **Změnit pokročilé nastavení napájení** a přejděte na krok 3. Jinak klikněte na **Uložit změny**.
- 3 Klikněte na kartu **VAIO Power Management**. Změňte nastavení každé položky.
- 4 Klikněte na tlačítko **OK**.



Aktuální schéma napájení můžete zkontrolovat v programu **VAIO Power Management Viewer** v prostředí **VAIO Control Center**.

Změna jazyka zobrazení

U modelů se systémem **Windows 7 Ultimate** nebo **Windows 7 Enterprise** si můžete stáhnout a nainstalovat požadovanou jazykovou sadu.



Informace o konfiguraci svého počítače naleznete ve specifikacích.



! Chcete-li si stáhnout jazykovou sadu, počítač musí být připojen k Internetu. Informace o připojení počítače k internetu naleznete v části **Používání sítě Internet** (str. 53).

Instalace jazykové sady

- 1 Klikněte na tlačítko **Start**, **Všechny programy** a **Windows Update**.
- 2 Klikněte na **K dispozici: Volitelné aktualizace (xx)** (číslo).
- 3 Z rozevíracího seznamu vyberte požadovanou jazykovou sadu.
- 4 Kliknutím na **OK** spustíte stahování a instalaci vybrané jazykové sady.

Změna jazyka zobrazení

- 1 Klikněte na tlačítko **Start**, **Ovládací panely a Hodiny, jazyk a oblast**.
- 2 Klikněte na **Oblast a jazyk**.
- 3 Vyberte záložku **Klávesnice a jazyky**.
- 4 Z rozevíracího seznamu vyberte jazyk.
- 5 Klikněte na tlačítko **OK**.

Inovování počítače VAIO

Tento počítač VAIO a paměťové moduly obsahují velice přesné elektronické součástky a konektory. Aby nedošlo k ukončení platnosti záruky během záruční lhůty, doporučujeme dodržovat následující zásady:

- S instalací nového paměťového modulu se obraťte na prodejce.
- Pokud nejste důkladně obeznámeni s postupem při inovaci paměti počítače, neprovádějte instalaci sami.
- Nedotýkejte se konektorů ani neotevírejte kryt prostoru paměťového modulu.

Se žádostí o pomoc se obraťte na autorizované servisní středisko Sony. Chcete-li vyhledat nejbližší středisko nebo agenta, přečtěte si část **Vyhledání podrobností o vašem počítači VAIO** (str. 5).



Typ modulu a velikost paměti nainstalované ve vašem počítači se může lišit, záleží na modelu, který jste zakoupili. Informace o konfiguraci svého počítače naleznete ve specifikacích.

Přidávání a odebírání paměti

Pokud chcete možnosti počítače rozšířit, můžete instalací volitelných paměťových modulů rozšířit kapacitu paměti. Před rozšířením kapacity paměti počítače si přečtěte upozornění a postupy na následujících stránkách.

Poznámky k přidávání a odebírání paměťových modulů

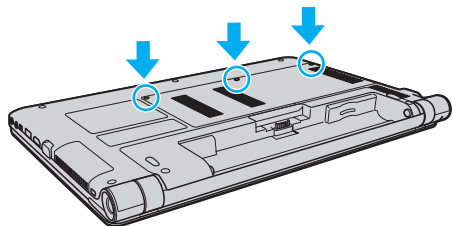
- ❑ Před instalací nebo odebráním paměťových modulů umístěte počítač na rovnou plochu.
- ❑ Při výměně paměti postupujte opatrně. Nesprávná instalace paměťových modulů může poškodit systém. Takové poškození má za následek neplatnost záruky výrobce.
- ❑ Používejte pouze paměťové moduly kompatibilní s tímto počítačem. Pokud počítač paměťový modul nerozpozná nebo se operační systém Windows chová nestabilně, obraťte se na prodejce nebo výrobce paměťového modulu.
- ❑ Elektronické součásti mohou být poškozeny výbojem statické elektřiny. Před dotykem paměťového modulu zajistěte dodržení následujících pokynů:
 - ❑ Postupy popsané v tomto dokumentu předpokládají, že je uživatel seznámen s obecnou terminologií používanou v oblasti osobních počítačů, bezpečnostními postupy a předpisy, které jsou nezbytné pro používání a upravování elektronického zařízení.
 - ❑ Před otevřením kteréhokoli krytu nebo panelu počítač vypněte a odpojte od zdrojů napájení (akumulátor a síťový adaptér) a od všech telekomunikačních linek, sítí nebo modemů. Při zanedbání této zásady hrozí nebezpečí zranění osob nebo poškození zařízení.
 - ❑ Paměťové moduly i jiné součásti může poškodit výboj statické elektřiny. Paměťové moduly instalujte pouze na pracovišti s ochranou proti elektrostatickým výbojům. Není-li takové pracoviště k dispozici, nepracujte v prostoru s kobercem a nedotýkejte se materiálů, které vytvářejí nebo udržují statickou elektřinu (například celofánové obaly). Během práce uzemňujte statickou elektřinu ze svého těla opakovaným dotýkáním nenatřené kovové části rámu.
 - ❑ Obal paměťového modulu otevřete až bezprostředně před výměnou. Obal chrání modul před statickou elektřinou.

- Jako ochranu před elektrostatickým nábojem použijte speciální sáček dodaný s modulem nebo modul zabalte do hliníkové fólie.
- Pokud do patič pro paměťové moduly nebo do jiných vnitřních součástí počítače vniknou tekutiny, cizí látky nebo předměty, hrozí nebezpečí poškození počítače. Na náklady oprav takového poškození se nevztahuje záruka.
- Paměťové moduly nepokládejte na místa, kde by byly vystaveny:
 - zdrojům tepla (radiátory nebo vzduchové kanály),
 - přímému slunečnímu záření,
 - nadměrné prašnosti,
 - mechanickým otřesům nebo nárazům,
 - silným magnetům nebo reproduktorům bez magnetického stínění,
 - okolní teplotě nad 35 °C nebo pod 5 °C,
 - vysoké vlhkosti.
- S paměťovým modulem zacházejte opatrně. Nedotýkejte se hran součástek a desek s integrovanými obvody uvnitř počítače, aby nedošlo ke zranění.

Vyjmutí a instalace paměťového modulu

Výměna nebo přidání paměťového modulu

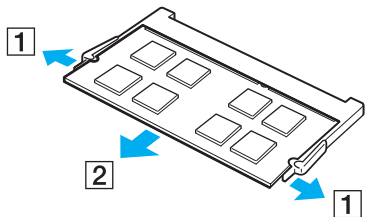
- 1 Vypněte počítač a odpojte všechna periferní zařízení.
- 2 Odpojte počítač a vyjměte akumulátor.
- 3 Počítač nechte asi hodinu vychladnout.
- 4 Odšroubujte šrouby na spodní straně počítače (označené na obrázku šipkami) a odstraňte kryt prostoru paměťového modulu.



- 5 Dotkněte se kovového předmětu, abyste vybili statickou elektřinu.

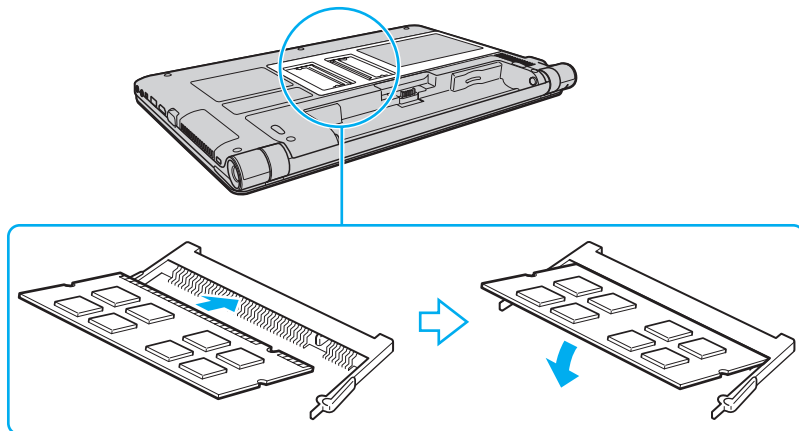
6 Nainstalovaný paměťový modul vyjměte takto:

- Vytáhněte západky ve směru šipek (1).
Paměťový modul je uvolněn.
- Zkontrolujte, zda je paměťový modul vykloněn směrem vzhůru, a pak jej vytáhněte ve směru šipky (2).



7 Vyjměte nový paměťový modul z obalu.

- 8 Paměťový modul zasuňte do patice a zatlačte jej tak, aby zaklapl na místo.



! Kromě paměťového modulu se nedotýkejte žádných jiných součástí na základní desce.

Dbejte na to, aby byl při zasunutí okraje konektoru paměťového modulu do patice srovnán výřez na modulu s malým výstupkem v otevřeném slotu. Paměťový modul nevlačujte do patice nesprávným směrem, protože by mohlo dojít k poškození patice a modulu.

- 9 Vrat'te na místo kryt prostoru paměťového modulu.
10 Utáhněte šrouby na spodní straně počítače.
11 Znovu vložte akumulátor a zapněte počítač.

Zobrazení velikosti paměti

Zobrazení velikosti paměti

- 1 Zapněte počítač.
- 2 Klikněte na tlačítko **Start, Všechny programy a VAIO Control Center**.
- 3 Klikněte na **System Information a System Information**.
V pravém podokně si můžete prohlédnout velikost systémové paměti. Pokud se po rozšíření paměti údaje nezmění, instalaci zopakujte a restartujte počítač.

Bezpečnostní zásady

V této části jsou uvedena bezpečnostní pravidla a zásady, které je třeba dodržovat, chcete-li zabránit možnému poškození počítače VAIO.

- Bezpečnostní informace (str. 107)**
- Informace o péči a údržbě (str. 110)**
- Manipulace s počítačem (str. 111)**
- Manipulace s LCD displejem (str. 113)**
- Používání zdroje napájení (str. 114)**
- Manipulace s vestavěnou kamerou (str. 115)**
- Manipulace s disky (str. 116)**
- Používání akumulátoru (str. 117)**
- Manipulace s médii „Memory Stick“ (str. 118)**
- Manipulace s vestavěným zařízením k ukládání dat (str. 119)**

Bezpečnostní informace

Počítač

- Počítač používejte na pevné stabilní ploše.
- Zajistěte dostatečné větrání, aby nedocházelo k přehřívání vnitřku počítače. Počítač neumíst'ujte na povrchy s pórovitou strukturou, jakými jsou například pokrývky, potahy, pohovky, postele ani do blízkosti záclon, které mohou zablokovat jeho větrací otvory.
- Nedoporučujeme používání počítače na klíně. Teplota jeho spodní části se může během běžného provozu zvýšit a v průběhu práce vyvolat nepohodu nebo popáleniny.
- Používejte pouze periferní zařízení a kabely rozhraní uvedené v technických údajích.

Zdroj napájení

- Sít'ový adaptér neponechávejte v kontaktu s pokožkou. Pokud je adaptér horký a způsobuje nepohodu, dejte jej pryč od těla.
- Na napájecí kabel nepokládejte těžké předměty, jinak by mohlo dojít k požáru.
- Při odpojování přidržujte napájecí kabel za vidlici. Nikdy netahejte za samotný kabel.
- Nebudete-li počítač delší dobu používat, odpojte jej od sít'ové zásuvky.
- Pokud sít'ový adaptér nepoužíváte, odpojte jej ze sít'ové zásuvky.
- Sít'ová zásuvka musí být snadno přístupná.

Akumulátor

- ❑ Akumulátory nevystavujte teplotám nad 60 °C, například na přímém slunečním záření nebo v autě zaparkovaném na slunci.
- ❑ V zájmu zachování vlastní bezpečnosti používejte pouze originální akumulátory a síťové adaptéry Sony, které odpovídají standardu kontroly kvality, a dodávané společností Sony k počítačům VAIO. Některé počítače VAIO pracují pouze s originálními akumulátory Sony.
- ❑ Akumulátor uchovávejte mimo dosah všech zdrojů tepla.
- ❑ Akumulátor udržujte v suchu.
- ❑ Akumulátor neotevírejte ani nezkoušejte demontovat.
- ❑ Akumulátor nevystavujte mechanickým nárazům, způsobeným např. pádem na tvrdou plochu.
- ❑ Nebudete-li počítač delší dobu používat, vyjměte z počítače akumulátor, abyste zabránili jeho poškození.
- ❑ Pokud jste akumulátor delší dobu nepoužívali, jeho zbývající kapacita může být nízká. To je normální a nejedná se o poruchu. Akumulátor se postupně vybíjí, i když se nepoužívá. K počítači připojte síťový adaptér a před dalším používáním akumulátor nabijte.

Sluchátka

- ❑ **Bezpečnost silničního provozu** – Sluchátka nepoužívejte při řízení automobilu, při jízdě na kole ani při řízení jakéhokoli motorového vozidla. Takové jednání je v některých oblastech nezákonné. Poslech hlasité hudby může rovněž znamenat nebezpečí při chůzi, zejména na přechodech pro chodce.
- ❑ **Ochrana před poškozením sluchu** – Při nošení sluchátek nepoužívejte příliš vysokou hlasitost. Odborníci na sluch varují před nepřetržitým a příliš dlouhým poslechem hlasitého zvuku. Začne-li vám zvonit v uších, snižte hlasitost nebo přestaňte sluchátka používat.

„Memory Stick“

Média a adaptéry „Memory Stick“ ukládejte mimo dosah dětí. Hrozí nebezpečí spolknutí média.

Informace o péči a údržbě

Počítač

- ❑ K čištění skříně použijte měkký hadřík, buď suchý nebo lehce navlhčený slabým roztokem saponátu. Nepoužívejte abrazivní utěrky, čisticí prášky nebo rozpouštědla jako líh nebo benzín, která mohou poškodit povrchovou úpravu počítače.
- ❑ Před čištěním počítače nezapomeňte odpojit síťový adaptér a vyjmout akumulátor.

Obrazovka LCD

K otírání povrchu LCD displeje používejte měkký a suchý hadřík. Třením povrchu může dojít k poškození obrazovky.

Vestavěná kamera

Ochranný kryt objektivu vestavěné kamery čistěte štětečkem s balónkem nebo měkkým štětečkem. Značně znečištěný kryt otřete suchým měkkým hadříkem. Kryt nečistěte silou, protože je citlivý na tlak.

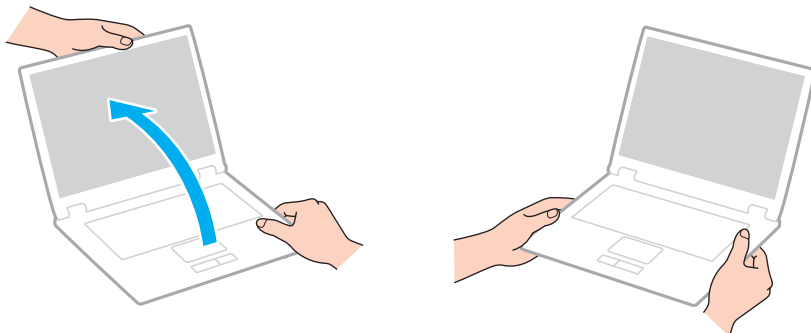
Disky

- ❑ Správná péče o disk je základní podmínkou dlouhodobé spolehlivosti. Nepoužívejte rozpouštědla jako benzín, ředidla, komerční čisticí prostředky ani antistatické spreje. Tyto látky mohou disk poškodit.
- ❑ Při běžném čištění uchopte disk za okraje a měkkým hadříkem otírejte povrch disku směrem od středu k okrajům.
- ❑ Pokud je disk silně znečištěn, navlhčete měkký hadřík ve vodě, dobře jej vyždímejte a otírejte povrch disku směrem od středu k okrajům. Veškerou zbývající vlhkost otřete suchým měkkým hadříkem.

Manipulace s počítačem

- Pokud na počítač spadne pevný předmět nebo do něho vyteče kapalina, odpojte jej a vyjměte akumulátor. Než budete počítač znovu používat, nechte jej zkontrolovat kvalifikovaným odborníkem.
- Zabraňte pádu počítače a nepokládejte na něj žádné předměty.
- Počítač nepokládejte na místa vystavená:
 - zdrojům tepla (radiátory nebo vzduchové kanály),
 - přímému slunečnímu záření,
 - nadměrné prašnosti,
 - vlhkosti nebo dešti,
 - mechanickým otřesům nebo nárazům,
 - silným magnetům nebo reproduktorům bez magnetického stínění,
 - okolní teplotě nad 35 °C nebo pod 5 °C,
 - vysoké vlhkosti.
- Do blízkosti počítače neumíst'ujte jiná elektronická zařízení. Elektromagnetické pole zařízení může způsobit selhání počítače.
- Počítač využívá vysokofrekvenční rádiové signály a může rušit příjem rozhlasového nebo televizního signálu. V takovém případě jej přemístěte do dostatečné vzdálenosti od rozhlasového nebo televizního přijímače.
- Nepoužívejte porušené nebo poškozené propojovací kabely.
- Při rychlém přemístění počítače z chladného do teplého prostředí může uvnitř počítače dojít ke kondenzaci vlhkosti. V takovém případě vyčkejte před spuštěním počítače alespoň jednu hodinu. Dojde-li k potížím, odpojte počítač ze sít'ové zásuvky a obraťte se na autorizované servisní středisko Sony. Chcete-li vyhledat nejbližší středisko nebo agenta, přečtěte si část **Vyhledání podrobností o vašem počítači VAI0 (str. 5)**.

- ❑ Abyste při poškození počítače nepřišli o data, pravidelně je zálohujte.
- ❑ Při zvedání nebo přemíst'ování počítače nevystavujte víko LCD monitoru nebo jeho okraje tlaku. LCD monitor může být citlivý na tlak nebo pnutí a působící tlak může způsobit poškození nebo poruchu obrazovky. Chcete-li počítač otevřít, přidržte jednou rukou jeho spodek a druhou rukou jemně zvedejte víko LCD monitoru. Chcete-li počítač přenášet s otevřeným víkem, přidržujte jej oběma rukama.



- ❑ Používejte brašnu určenou speciálně k přenášení počítačů.

Manipulace s LCD displejem

- ❑ Displej nevystavujte přímému slunečnímu záření. Mohlo by dojít k jeho poškození. Při používání počítače v blízkosti okna zabraňte dopadu přímého slunečního světla.
- ❑ Zabraňte poškrábání povrchu nebo nadměrnému tlaku na LCD displej. Mohlo by dojít k jeho poškození.
- ❑ Při používání počítače při nízkých teplotách může na LCD displeji zůstat zbytkový obraz. Nejedná se o poruchu. Po obnovení normální teploty počítače se obrazovka vrátí k normální funkci.
- ❑ Jestliže je na LCD displeji delší dobu zobrazen stejný obraz, může dojít k výskytu zbytkového obrazu. Tento obraz po několika okamžicích zmizí. Chcete-li zabránit výskytu zbytkového obrazu, používejte spořič obrazovky.
- ❑ Displej se během používání zahřívá. To je normální a nejedná se o poruchu.
- ❑ Displej byl vyroben pomocí velice přesné technologie. Přesto se na něm mohou trvale zobrazovat malé černé nebo svítící body (červené, modré nebo zelené). Jde o normální výsledek výrobního postupu a nikoli o poruchu.
- ❑ Nastavení LCD displeje v okně **Nastavení počítače Tablet PC** neměňte, i když jsou k dispozici další možnosti nastavení, protože tak může dojít k nestabilitě počítače. Společnost Sony nepřijímá žádnou zodpovědnost za jakékoli závady způsobené změnami tohoto nastavení.
- ❑ Zavřené víko LCD monitoru nevystavujte tlaku, protože může poškrábat nebo znečistit LCD displej.

Používání zdroje napájení



Informace o konfiguraci svého počítače naleznete ve specifikacích.

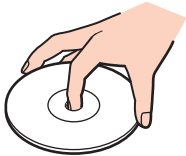
- Napájecí zásuvku nepoužívejte společně s dalším elektrickým zařízením s vysokým příkonem, například s kopírkou nebo skartovačkou.
- Můžete si zakoupit prodlužovací kabel s přepět'ovou ochranou. Tento doplněk zabraňuje poškození počítače způsobené náhlým přepětím (například za bouřky).
- Používejte síť'ový adaptér dodaný s počítačem nebo originální výrobky Sony. Nepoužívejte žádný jiný síť'ový adaptér, aby nedošlo k poruše.

Manipulace s vestavěnou kamerou

- ❑ Nedotýkejte se ochranného krytu objektivu vestavěné kamery. Pokud byste ho poškrábali, škrábance by byly vidět na snímcích.
- ❑ Bez ohledu na to, zda je počítač zapnut či nikoli, nenechte na objektiv vestavěné kamery dopadat přímé sluneční světlo, protože by mohlo způsobit její poruchu.

Manipulace s disky

- ❑ Otisky prstů a prach na povrchu disku mohou způsobit chyby při načítání. Disky vždy držte za okraje a středový otvor (jako na obrázku):



- ❑ Na disky nikdy nelepte nálepky. Ovlivní použití disku a mohou způsobit nenapravitelné poškození.

Používání akumulátoru

- ❑ V chladném prostředí se výdrž akumulátoru zkracuje. Příčinou je snížená účinnost akumulátoru při nízkých teplotách.
- ❑ Akumulátory nabíjejte při teplotě od 10 °C do 30 °C. Při nižších teplotách bude nabíjení trvat déle.
- ❑ Během používání a nabíjení se akumulátor zahřívá. To je normální a není třeba se znepokojoovat.
- ❑ Před dobíjením není třeba akumulátor vybit.
- ❑ Pokud se akumulátor po úplném nabití rychle vybíjí, pravděpodobně končí jeho životnost a bude třeba ho vyměnit.

Manipulace s médii „Memory Stick“

- Konektoru „Memory Stick“ se nedotýkejte prsty nebo kovovými předměty.
- Používejte pouze štítky dodávané s médiem „Memory Stick“.
- Média „Memory Stick“ neohýbejte, nepouštějte ani je nevystavujte nárazům.
- Média „Memory Stick“ nerozebírejte ani neupravujte.
- Médium „Memory Stick“ ponechte v suchu.
- Média „Memory Stick“ nepokládejte na místa vystavená:
 - statické elektřině,
 - rušení,
 - extrémně vysokým teplotám, například v automobilu zaparkovaném na slunci,
 - přímému slunečnímu záření,
 - vysoké vlhkosti,
 - korozivním látkám.
- Používejte úložná pouzdra dodávaná s médii „Memory Stick“.
- Vytvářejte záložní kopie cenných dat.
- Pokud používáte média „Memory Stick Duo“, k popisování štítku připevněného na tato média nepoužívejte pero s jemným hrotem. Tlak působící na médium by mohl poškodit vnitřní součásti.

Manipulace s vestavěným zařízením k ukládání dat

Data na vestavěném zařízení k ukládání dat pevný disk nebo disk s pamětí flash (SSD) jsou uložena ve vysoké hustotě a jejich načítání nebo zápis probíhá velmi rychle. Při nesprávném zacházení se však mohou snadno poškodit. Při poškození zařízení k ukládání dat nelze data obnovit. Aby ke ztrátě dat nedošlo, je třeba s počítačem zacházet opatrně.



Některé funkce a možnosti uvedené v této části nemusí být na vašem počítači dostupné.

Informace o konfiguraci svého počítače naleznete ve specifikacích.

Aby nedošlo k poškození vestavěného zařízení k ukládání dat

- S počítačem neprovádějte náhlé pohyby.
- Počítač udržujte v bezpečné vzdálenosti od magnetů.
- Počítač nepokládejte na místa, která jsou vystavena mechanickým otřesům, ani jej neumíst'ujte do nestabilní polohy.
- V okamžiku, kdy počítač načítá data nebo je zapisuje na pevný disk, počítač nevypínejte ani nerestartujte.
- Počítač nepoužívejte v místech vystavených prudkým změnám teploty.
- Zařízení k ukládání dat nevyjímejte z počítače.

Řešení potíží

Tato část popisuje řešení běžných potíží, s nimiž se můžete při práci s počítačem VAIO setkat. Mnohé potíže mají jednoduchá řešení. Pokud se tato řešení minou účinkem, použijte software **VAIO Care**. Chcete-li software spustit, čtete část **Použití funkce VAIO Care (str. 33)**.

Pokud se problémy nepodaří vyřešit a budete potřebovat pomoc, obraťte se na autorizované servisní středisko Sony.



Některé funkce a možnosti uvedené v této části nemusí být na vašem počítači dostupné.

- Provoz počítače (str. 122)**
- Aktualizace/Zabezpečení systému (str. 128)**
- Obnovení (str. 130)**
- Akumulátor (str. 133)**
- Vestavěná kamera (str. 135)**
- Připojení k síti (LAN/WLAN) (str. 137)**
- Bezdrátová síť WAN (str. 140)**
- Technologie Bluetooth (str. 141)**
- Optické disky (str. 145)**
- Displej (str. 146)**
- Tisk (str. 150)**
- Mikrofon (str. 151)**
- Reproduktory (str. 152)**



- Dotyková podložka (str. 154)**
- Klávesnice (str. 155)**
- Diskety (str. 156)**
- Zvuk a video (str. 157)**
- „Memory Stick“ (str. 159)**
- Periferní zařízení (str. 160)**

Provoz počítače

Co udělat, pokud se počítač nespouští?

- Zkontrolujte, zda je počítač řádně připojen ke zdroji napájení, zda je zapnut a zda indikátor napájení svítí.
- Zkontrolujte, zda je správně nainstalován a nabit akumulátor.
- Odpojte veškerá připojená zařízení USB a poté počítač restartujte.
- Vyjměte všechny doplňkové paměťové moduly, které jste nainstalovali od zakoupení, a poté počítač restartujte.
- Pokud je počítač připojen do prodlužovacího kabelu nebo zálohovaného zdroje napájení (UPS), zkontrolujte, zda je prodlužovací kabel nebo zdroj UPS připojen k napájení a zapnut.
- Pokud používáte externí monitor, zkontrolujte, zda je řádně připojen ke zdroji napájení a zda je zapnut. Zkontrolujte, zda jsou správně nastaveny ovládací prvky jasu a kontrastu. Další informace najdete v příručce dodané s monitorem.
- Odpojte síťový adaptér a vyjměte akumulátor. Vyčkejte tři až pět minut. Vraťte akumulátor, znovu připojte síťový adaptér a stisknutím vypínače zapnete počítač.
- Mohlo by dojít k poruše počítače způsobené kondenzací. V takovém případě počítač nejméně hodinu nepoužívejte.
- Zkontrolujte, zda používáte dodaný síťový adaptér Sony. V zájmu zachování bezpečnosti používejte pouze originální akumulátor a síťový adaptér Sony, které společnost Sony dodává k počítači VAIO.

Co udělat, pokud se zelený indikátor napájení rozsvítil, ale obrazovka zůstala prázdná?

- Několikerým stiskem kláves **Alt+F4** uzavřete okno aplikace. Mohlo dojít k chybě aplikace.
- Pokud kombinace **Alt+F4** nepracuje, klikněte na tlačítko **Start**, na šipku vedle tlačítka **Vypnout** a příkazem **Restartovat** restartujte počítač.
- Pokud se počítač nerestartuje, stiskněte současně klávesy **Ctrl+Alt+Delete**, klikněte na šipku  vedle tlačítka **Vypnout**  a použijte příkaz **Restartovat**.
Pokud počítač zobrazí okno **Zabezpečení systému Windows**, klikněte na **Restartovat**.
- Pokud tento postup nefunguje, počítač vypněte tak, že stisknete vypínač a přidržíte jej déle než čtyři sekundy. Odpojte síťový adaptér a počítač asi na pět minut opusťte. Poté připojte adaptér a počítač znovu zapněte.

! Při vypnutí počítače klávesami **Ctrl+Alt+Delete** nebo pomocí vypínače může dojít ke ztrátě neuložených dat.

Co udělat, pokud počítač nebo software přestane reagovat?

- Pokud při spuštění softwarové aplikace přestane počítač reagovat, stiskem kláves **Alt+F4** uzavřete okno aplikace.
- Pokud kombinace **Alt+F4** nepracuje, počítač vypněte kliknutím na tlačítko **Start** a **Vypnout**.
- Pokud se počítač nevypne, stiskněte současně klávesy **Ctrl+Alt+Delete** a klikněte na tlačítko **Vypnout**. Pokud počítač zobrazí okno **Zabezpečení systému Windows**, klikněte na **Vypnout**.
- Pokud tento postup nefunguje, stiskněte a podržte vypínač až do vypnutí počítače.

!
Při vypnutí počítače klávesami **Ctrl+Alt+Delete** nebo pomocí vypínače může dojít ke ztrátě neuložených dat.

- Odpojte síťový adaptér a vyjměte akumulátor. Vyčkejte tři až pět minut. Vraťte akumulátor, znovu připojte síťový adaptér a stisknutím vypínače zapněte počítač.
- Zkuste přeinstalovat software.
- Požádejte o technickou podporu výrobce softwaru nebo autorizovaného prodejce.

Proč počítač nepřechází do režimu spánku nebo do režimu Hibernace?

Pokud se před dokončením přechodu do režimu spánku nebo Hibernace provozní režim počítače změní, počítač může ztratit stabilitu.

Obnovení normálního režimu počítače

- 1 Ukončete všechny spuštěné programy.
- 2 Klikněte na tlačítko **Start**, na šipku vedle tlačítka **Vypnout** a použijte příkaz **Restartovat**.
- 3 Pokud se počítač nerestartuje, stiskněte současně klávesy **Ctrl+Alt+Delete**, klikněte na šipku vedle tlačítka **Vypnout** a použijte příkaz **Restartovat**.
Pokud počítač zobrazí okno **Zabezpečení systému Windows**, klikněte na **Restartovat**.
- 4 Pokud tento postup nefunguje, stiskněte a podržte vypínač až do vypnutí počítače.

!
Při vypnutí počítače klávesami **Ctrl+Alt+Delete** nebo pomocí vypínače může dojít ke ztrátě neuložených dat.

Co udělat, pokud indikátor nabíjení rychle bliká a počítač se nespouští?

- Příčinou může být nesprávně nainstalovaný akumulátor. Problém vyřešíte tak, že vypnete počítač a akumulátor vyjmete. Poté jej vložte znovu do počítače. Podrobnosti viz **Vložení/Vyjmutí akumulátoru (str. 21)**.
- Pokud problém přetrvává, nainstalovaný akumulátor není kompatibilní. Akumulátor vyjměte a kontaktujte autorizované servisní středisko Sony. Chcete-li vyhledat nejbližší středisko nebo agenta, přečtěte si část **Vyhledání podrobností o vašem počítači VAIO (str. 5)**.

Proč je v okně Vlastnosti systému zobrazena nižší rychlost procesoru než maximální?

To je běžný stav. Procesor počítače používá k úspoře energie technologii řízení rychlosti procesoru, a proto může být v okně Vlastnosti systému zobrazena aktuální a nikoli maximální rychlost procesoru.

Co udělat, jestliže počítač nepřijme mé heslo a zobrazí zprávu Enter Onetime Password?

Pokud třikrát po sobě zadáte nesprávné heslo pro zapnutí, zobrazí systém zprávu **Enter Onetime Password** a nespustí operační systém Windows. Stiskněte a podržte vypínač na déle než čtyři sekundy a zkontrolujte, zda indikátor napájení zhasne. Počkejte 10 až 15 sekund, restartujte počítač a zadejte správné heslo. Heslo rozlišuje velká a malá písmena a proto si před jeho zadáním aktuální nastavení písmen zkontrolujte.

Co udělat, pokud nefunguje nebo stále havaruje herní software?

- Zkontrolujte, zda na webovém serveru hry není k dispozici oprava nebo aktualizace.
- Zkontrolujte, zda máte nainstalován nejnovější software grafického ovladače.
- U některých modelů VAIO je grafická paměť sdílena se systémovou. V tomto případě nelze zaručit optimální grafický výkon.

Proč po uplynutí intervalu pro automatické vypnutí displej nezhasne?

Některé softwarové aplikace nebo spořiče obrazovky dočasně vyřazují vlastnost operačního systému, která vypíná obrazovku počítače nebo po určité době nečinnosti počítač přepíná do režimu spánku. Chcete-li tento problém vyřešit, ukončete běžící softwarovou aplikaci (aplikace) nebo změňte aktuální spořič obrazovky.

Jak lze změnit pořadí zařízení při spouštění?

Pořadí zařízení při spouštění můžete změnit jednou z funkcí systému BIOS. Použijte tento postup:

- 1 Zapněte počítač.
- 2 Jakmile počítač zobrazí logo VAIO, stiskněte klávesu **F2**.
Počítač zobrazí obrazovku nastavení systému BIOS. Pokud se tak nestane, počítač restartujte a po zobrazení loga VAIO několikrát stiskněte klávesu **F2**.
- 3 Klávesou **←** nebo **→** vyberte možnost **Boot**.
- 4 Klávesou **↑** nebo **↓** vyberte jednotku, jejíž pořadí při spouštění chcete změnit.
- 5 Pořadí zařízení při spouštění změňte klávesou **F5** nebo **F6**.
- 6 Klávesou **←** nebo **→** vyberte možnost **Exit**, vyberte možnost **Exit Setup** a stiskněte klávesu **Enter**.
Po zobrazení výzvy k potvrzení stiskněte klávesu **Enter**.

Co udělat, pokud počítač nelze spustit z připojeného externího zařízení?

Chcete-li počítač spustit z externího zařízení USB, například disketové jednotky USB nebo optické jednotky USB, musíte změnit zařízení pro spouštění. Změnu zařízení pro spouštění provede tak, že zapnete počítač a jakmile počítač zobrazí logo VAIO, stiskněte klávesu **F11**.

! Před použitím nezapomeňte připojit externí jednotku k síťovému napájení.

Aktualizace/Zabezpečení systému

Jak najdu důležité aktualizace pro svůj počítač?

Nejnovější aktualizace pro svůj počítač vyhledejte a nainstalujte pomocí aplikací: **Windows Update** a **VAIO Update**. Další informace najdete v kapitole **Aktualizace počítače (str. 32)**.

Jak mohu počítač chránit proti ohrožení bezpečnosti, například virům?

V počítači je předinstalován operační systém Microsoft Windows. Nejlepším způsobem ochrany počítače proti bezpečnostním rizikům (například virům), je pravidelné stahování a instalace nejnovějších aktualizací Windows.

Důležité aktualizace systému Windows můžete získat takto:



Podmínkou stahování aktualizací je připojení počítače k Internetu.

- 1 Klikněte na tlačítko **Start** a vyberte příkaz **Ovládací panely**.
- 2 Klikněte na **Systém a zabezpečení**.
- 3 Klikněte na **Centrum akcí**.
- 4 Podle pokynů na obrazovce nastavte automatické nebo plánované aktualizace.

Jak mohu aktualizovat antivirový software?

Programy pro zajištění bezpečnosti na internetu můžete udržovat v aktuálním stavu stažením a instalací aktualizací z webových stránek výrobce.



Podmínkou stahování aktualizací je připojení počítače k Internetu.

Používání programu **McAfee**:

- 1 Klikněte na tlačítko **Start, Všechny programy, McAfee a McAfee SecurityCenter**.
- 2 Chcete-li software aktualizovat, klikněte na tlačítko v levém horním rohu okna.
- 3 Při dokončení aktualizace postupujte podle pokynů na obrazovce.

Používání programu **Norton Internet Security**:

- 1 Klikněte na tlačítko **Start, Všechny programy, Norton Internet Security a LiveUpdate** nebo **Norton Internet Security**.
- 2 Při dokončení aktualizace postupujte podle pokynů na obrazovce.



Další informace najdete v souboru nápovědy přiloženém k softwaru.



Skutečný postup se může od výše uvedeného lišit, závisí to na aktualizacích nainstalovaných na počítači. V takovém případě pokračujte podle zobrazených pokynů.

Obnovení

Jak vytvořím média k obnovení systému?

Média k obnovení systému lze vytvořit pomocí **VAIO Care**. Média slouží k obnovení systému počítače do výchozího nastavení z výroby. Chcete-li vytvořit média, spusťte program **VAIO Care** (str. 33) a poté klikněte na **Recovery & restore**, **Recovery** a **Create Recovery Media**.

! Pokud váš počítač není vybaven vestavěnou optickou jednotkou, budete muset připojit externí optickou jednotku (není součástí dodávky).

Další informace naleznete v části **Průvodce k zotavení, zálohování a odstraňování potíží**.

Jak obnovím systém počítače do výchozího nastavení z výroby?

Existují dva způsoby obnovení systému počítače: z médií a z oddílu pro obnovení. Další informace naleznete v části **Průvodce k zotavení, zálohování a odstraňování potíží**.

Jak znovu nainstalovat původní software a ovladače?

Předinstalovaný software a ovladače lze obnovit pomocí **VAIO Care**. Chcete-li je obnovit, spusťte program **VAIO Care** (str. 33) a poté klikněte na **Recovery & restore**, **Recovery** a **Reinstall Applications and Drivers**.

Další informace najdete v souboru nápovědy přiloženém k **VAIO Care**.

Jak mohu zkontrolovat oddíl pro obnovení systému?

Vestavěné zařízení k ukládání dat obsahuje oddíl, kam se ukládají data pro obnovení systému. Chcete-li oddíl pro obnovení systému zkontrolovat, použijte tento postup:

- 1 Klikněte na tlačítko **Start**, pravým tlačítkem klikněte na **Počítač** a vyberte položku **Spravovat**.
- 2 Klikněte na **Správa disků** pod položkou **Úložiště** v levém podokně.
Na řádku **Disk 0** ve středním podokně se zobrazí oddíl pro obnovení systému a celková velikost jednotky C.

Jak mohu oddíl pro obnovení systému zmenšit?

Vestavěné zařízení k ukládání dat obsahuje oddíl, kam se ukládají data k obnovení systému. Pokud váš počítač obsahuje jednotku SSD, možná budete možná chtít velikost oddílu pro obnovení omezit a tato data odstranit.

- 1 Do optické jednotky počítače v normálním režimu vložte médium k obnovení systému, počítač vypněte a znovu zapněte.



Použijte média k obnovení systému, které jste vytvořili po dodávce počítače.



Pokud používáte externí optickou jednotku (není součástí dodávky), počítač restartujte a po zobrazení loga VAIO několikrát stiskněte klávesu **F11**.

- 2 Klávesou **↑** nebo **↓** vyberte **VAIO Care Rescue** a stiskněte klávesu **Enter**.
- 3 Klikněte na **Tools** a **Start advanced recovery wizard**.



Pokud se zobrazí zpráva **Do you need to rescue data?**, v případě vytvořte záložní kopii svých dat.

- 4 Po zobrazení okna **Select recovery type** postupujte podle zobrazených pokynů.
- 5 Vyberte **Custom recovery - Remove recovery contents**.
- 6 Postupujte podle pokynů na obrazovce.



Výše uvedený postup obsahuje obnovení systému. Aplikace a data, které jste přidali na zařízení k ukládání dat před odstraněním oddílu pro obnovení systému, budou ztraceny.

Jakmile data k obnovení systému odstraníte, budete k jejich pozdějšímu obnovení potřebovat média k obnovení systému.

Akumulátor

Jak poznám stav nabíjení akumulátoru?

Stav nabíjení lze zkontrolovat indikátorem nabíjení akumulátoru. Další informace najdete v kapitole **Nabíjení akumulátoru (str. 24)**.

Kdy je počítač napájen z elektrické sítě?

Je-li počítač připojen pomocí síťového adaptéru do síťové zásuvky, používá napájení ze sítě i v případě, že je vložen akumulátor.

Kdy mám akumulátor dobít?

Akumulátor dobijte, jestliže:

- Napětí akumulátoru klesá a indikátory nabíjení a napájení blikají.
- Akumulátor se delší dobu nepoužíval.

Kdy mám akumulátor vyměnit?

Pokud akumulátor dosáhl konce své životnosti, zobrazí se zpráva vyzývající k jeho výměně. Úroveň nabití akumulátoru lze zkontrolovat pomocí funkce **Battery** ve **VAIO Control Center**.

Mám si dělat starosti, když je nainstalovaný akumulátor horký?

Ne, akumulátor je při napájení počítače běžně horký.

Může počítač při napájení z akumulátoru přejít do režimu Hibernace?

Počítač může do režimu Hibernace přejít i při napájení z akumulátoru, ale některé programy a periferní zařízení mohou v přechodu bránit. Pokud používáte program, který brání systému v přechodu do režimu Hibernace, ukládejte často data, abyste je neztratili. Informace o ruční aktivaci režimu Hibernace najdete v části **Používání režimu Hibernace (str. 31)**.

Proč nelze akumulátor plně nabít?

K prodloužení životnosti akumulátoru byla ve **VAIO Control Center** aktivována funkce péče o akumulátor. Zkontrolujte nastavení **VAIO Control Center**.

Co udělat, jestliže se zobrazí zpráva upozorňující na nekompatibilitu nebo nesprávné vložení akumulátoru a počítač poté přejde do režimu Hibernace?

- Příčinou může být nesprávně nainstalovaný akumulátor. Problém vyřešíte tak, že vypnete počítač a akumulátor vyjmete. Poté jej vložte znovu do počítače. Podrobnosti viz **Vložení/Vyjmutí akumulátoru (str. 21)**.
- Pokud problém přetrvává, nainstalovaný akumulátor není kompatibilní. Akumulátor vyjměte a kontaktujte autorizované servisní středisko Sony. Chcete-li vyhledat nejbližší středisko nebo agenta, přečtěte si část **Vyhledání podrobností o vašem počítači VAIO (str. 5)**.

Vestavěná kamera

Proč není v hledáčku obraz nebo je v něm obraz nízké kvality?

- Vestavěnou kameru nelze sdílet mezi několika aplikacemi. Před spuštěním jiné aplikace ukončete aktuální spuštěnou aplikaci.
- Při sledování rychle se pohybujícího objektu se může v hledáčku objevovat šum, například vodorovné čáry. To je normální a nejedná se o poruchu.
- Pokud potíže potvrzují, restartujte počítač.

Proč má snímáný obraz nízkou kvalitu?

- Na snímcích pořízených při zářivkovém osvětlení mohou být odrazy světla.
- Tmavá část snímků může obsahovat šum.
- Pokud je ochranný kryt objektivu zašpiněn, nelze pořídit čistý snímek. Kryt vyčistěte. Viz **Vestavěná kamera (str. 110)**.

Co udělat, pokud snímáný obraz obsahuje vynechané snímky a zvuk je přerušovaný?

- Příčinou vynechaných snímků může být nastavení efektů v aplikaci. Další informace najdete v souboru nápovědy přiloženém k softwaru.
- Možná je spuštěno více aplikací, než může počítač zvládnout. Ukončete aplikace, které v tuto chvíli nepoužíváte.
- Možná byla aktivována funkce řízení spotřeby počítače. Zkontrolujte výkon procesoru.

Co udělat, jestliže jsou ve filmu při přehrávání na počítači napájeném z akumulátoru vynechané snímky?

Napětí akumulátoru je nedostatečné. Počítač zapojte do síťové zásuvky.

Co udělat, jestliže snímáný obraz bliká?

K blikání dochází tehdy, jestliže kameru používáte při zářivkovém osvětlení. Příčinou je rozpor mezi výstupním kmitočtem osvětlení a rychlostí závěrky.

Blikání můžete omezit tak, že změňte směr snímání kamery nebo jas obrazu. V některém softwaru můžete blikání omezit nastavením odpovídající hodnoty některé z vlastností kamery (např. zdroj světla, blikání atd.).

Proč je vstup videa z vestavěné kamery na několik sekund pozastaven?

Vstup videa může být na několik sekund pozastaven v těchto případech:

- je použita klávesová zkratka s klávesou **Fn**.
- zvýšilo se zatížení procesoru.

To je normální a nejedná se o poruchu.

Co udělat, pokud se počítač po přepnutí do režimu snížené spotřeby stává při práci s vestavěnou kamerou nestabilním?

Pokud počítač přechází do režimu spánku nebo Hibernace automaticky, změňte příslušné nastavení režimu snížené spotřeby. Chcete-li nastavení změnit, čtěte část **Používání režimů snížené spotřeby** (str. 29).

Připojení k síti (LAN/WLAN)

Co udělat, jestliže se počítač nedaří připojit k přístupovému bodu bezdrátové sítě LAN?

- Dostupnost spojení je ovlivněna vzdáleností a překážkami. Počítač bude pravděpodobně třeba přemístit dále od překážek nebo blíže k používanému přístupovému bodu.
- Zkontrolujte, zda je na počítači zapnut přepínač **WIRELESS** a zda svítí indikátor **WIRELESS**.
- Zkontrolujte, zda je přístupový bod zapnut.
- Podle následujících pokynů zkontrolujte nastavení:
 - 1 Klikněte na tlačítko **Start** a vyberte příkaz **Ovládací panely**.
 - 2 V nabídce **Sít' a Internet** klikněte na položku **Zobrazit úlohy a stav sítě**.
 - 3 Kliknutím na **Připojit k síti** potvrďte výběr vašeho přístupového bodu.
- Zkontrolujte, zda je použit správný šifrovací klíč.
- Ověřte si, zda je v okně **Možnosti napájení** u položky **Nastavení bezdrátového adaptéru** vybráno nastavení **Maximální výkon**. Jakákoli jiná volba může způsobit selhání komunikace. Chcete-li změnit rozlišení, použijte tento postup:
 - 1 Pravým tlačítkem klikněte na ikonu stavu napájení na hlavním panelu a vyberte **Možnosti napájení**.
 - 2 Klikněte na **Změnit nastavení schématu**.
 - 3 Klikněte na **Změnit pokročilé nastavení napájení**.
 - 4 Vyberte kartu **Upřesnit nastavení**.
 - 5 Dvakrát klikněte na **Nastavení bezdrátového adaptéru** a **Režim snížené spotřeby**.
 - 6 Z rozbalovací nabídky vyberte pro situace **Baterie** a **Napájen ze sítě** nastavení **Maximální výkon**.

Co udělat, pokud nelze přistupovat k Internetu?

- Zkontrolujte nastavení přístupového bodu. Další informace najdete v příručce dodané s přístupovým bodem.
- Zkontrolujte, zda je počítač připojen k přístupovému bodu.
- Přemístěte počítač dále od překážek nebo blíže k používanému přístupovému bodu.
- Zkontrolujte, zda je počítač správně nakonfigurován pro přístup k Internetu.
- Ověřte si, zda je v okně **Možnosti napájení** u položky **Nastavení bezdrátového adaptéru** vybráno nastavení **Maximální výkon**. Jakákoli jiná volba může způsobit selhání komunikace. Nastavení změňte podle pokynů v části **Co udělat, jestliže se počítač nedaří připojit k přístupovému bodu bezdrátové sítě LAN?** (str. 137).

Proč je rychlost přenosu dat nízká?

- Rychlost přenosu dat v bezdrátové síti ovlivňují vzdálenost a překážky mezi zařízeními a přístupovými body. K dalším faktorům patří konfigurace zařízení, podmínky pro rádiové přenosy a kompatibilita softwaru. Chcete-li dosáhnout maximální rychlosti přenosu dat, přemístěte počítač dále od překážek nebo blíže k používanému přístupovému bodu.
- Pokud používáte přístupový bod bezdrátové sítě, může být zařízení dočasně přetíženo. Závisí na tom, kolik jiných zařízení přes přístupový bod komunikuje.
- Pokud se přístupový bod ruší s jinými přístupovými body, změňte kanál přístupového bodu. Další informace najdete v příručce dodané s přístupovým bodem.
- Ověřte si, zda je v okně **Možnosti napájení** u položky **Nastavení bezdrátového adaptéru** vybráno nastavení **Maximální výkon**. Jakákoli jiná volba může způsobit selhání komunikace. Nastavení změňte podle pokynů v části **Co udělat, jestliže se počítač nedaří připojit k přístupovému bodu bezdrátové sítě LAN?** (str. 137).

Jak se lze vyhnout přerušením v přenosu dat?

- Jestliže je počítač připojen k přístupovému bodu, při přenosu velkých souborů nebo pokud je počítač umístěn příliš blízko mikrovlnných trub nebo bezdrátových telefonů, může docházet k přerušování přenosu dat.
- Přemístěte počítač blíže k přístupovému bodu.
- Zkontrolujte, zda přístupový bod není poškozen.
- Změňte kanál přístupového bodu. Další informace najdete v příručce dodané s přístupovým bodem.
- Ověřte si, zda je v okně **Možnosti napájení** u položky **Nastavení bezdrátového adaptéru** vybráno nastavení **Maximální výkon**. Jakákoli jiná volba může způsobit selhání komunikace. Nastavení změňte podle pokynů v části **Co udělat, jestliže se počítač nedaří připojit k přístupovému bodu bezdrátové sítě LAN?** (str. 137).

Co jsou kanály?

- Komunikace v bezdrátových sítích využívá oddělená frekvenční pásma, které nazýváme kanály. Kanály přístupových bodů jiných výrobců mohou být nastaveny na jiné kanály než zařízení Sony.
- Pokud používáte přístupový bod bezdrátové sítě, přečtěte si informace o spojení uvedené v příručce dodané s přístupovým bodem.

Proč se spojení v síti zastaví, když změním šifrovací klíč?

Dva počítače s bezdrátovou funkcí LAN mohou při změně šifrovacího klíče ztratit vzájemné spojení. Můžete vrátit původní hodnotu šifrovacího klíče nebo znovu zadat do obou počítačů stejný klíč.

Bezdrátová síť WAN

Co udělat, pokud se počítač nemůže připojit k bezdrátové síti WAN?

- Zkontrolujte, zda je správně nainstalován a nabit akumulátor.
- Ověřte si, zda jsou na kartě SIM povolena data 3G a karta je aktivována u telekomunikačního operátora. Při vložení karty SIM postupujte podle pokynů v části **Vložení karty SIM (str. 61)**.
- Je nutné, aby byla oblast pokryta signálem mobilní sítě. O informace týkající se pokrytí požádejte svého poskytovatele síťového připojení.
- Zkontrolujte, zda je na počítači zapnut přepínač **WIRELESS** a zda svítí indikátor **WIRELESS**.
- Ujistěte se, že je tlačítko vedle **Wireless WAN** v okně **VAIO Smart Network** přepnuto na **On**.
- Ujistěte se, že je ve správci připojení správně nakonfigurován název přístupového bodu (APN). Pokud tomu tak není, požádejte o správný název používaného APN svého telekomunikačního operátora. Další informace o konfiguraci APN najdete v souboru nápovědy přiloženém k softwarovému správci připojení.
- Zkontrolujte, zda softwarový správce připojení úspěšně detekoval bezdrátový modem WAN. Detekce bezdrátového modemu WAN může trvat jistou dobu.



Chcete-li získat další informace o funkci bezdrátové sítě WAN, navštivte webový server podpory VAIO.

Technologie Bluetooth

Co udělat, pokud jiná zařízení Bluetooth nemohou nalézt můj počítač?

- Ověřte si, zda mají obě zařízení zapnutou funkci Bluetooth.
- Zkontrolujte, zda je na počítači zapnut přepínač **WIRELESS** a zda svítí indikátor **WIRELESS**.
- Funkci Bluetooth nelze používat v době, kdy se počítač nachází v režimu snížené spotřeby. Počítač přepněte do normálního režimu a poté zapněte přepínač **WIRELESS**.
- Zařízení může být příliš daleko od počítače. Bezdrátová technologie Bluetooth pracuje nejlépe v případě, kdy jsou zařízení vzdálena do 10 metrů od sebe.

Co udělat, pokud není možné nalézt zařízení Bluetooth, s nímž chci komunikovat?

- Ověřte si, zda má zařízení, s nímž chcete komunikovat, zapnutou funkci Bluetooth. Další informace najdete v příručce k zařízení.
- Pokud je zařízení, s nímž chcete komunikovat, již ve spojení s jiným zařízením Bluetooth, nemusí být nalezeno nebo nemusí být schopno s počítačem navázat spojení.
- Chcete-li povolit jiným zařízením Bluetooth komunikovat s počítačem, použijte tento postup:
 - 1 Klikněte na **Start** a na **Zařízení a tiskárny**.
 - 2 Pravým tlačítkem klikněte na ikonu zařízení Bluetooth a klikněte na **Nastavení rozhraní Bluetooth**.
 - 3 Klikněte na záložku **Možnosti** a vyberte zaškrtnuté políčko **Povolit zařízením Bluetooth vyhledání tohoto počítače**.

Co udělat, pokud se jiná zařízení Bluetooth nemohou spojit s tímto počítačem?

- Ověřte si doporučení nabídnutá v odstavci **Co udělat, pokud není možné nalézt zařízení Bluetooth, s nímž chcete komunikovat? (str. 141)**.
- Zkontrolujte, zda jsou ostatní zařízení ověřena.
- Vzdálenost postačující pro přenos dat může být kratší než 10 metrů. Závisí to na existujících překážkách mezi oběma zařízeními, na kvalitě rádiových vln a na operačním systému nebo použitém softwaru. Zařízení Bluetooth přemístěte blíže k počítači.

Proč je spojení Bluetooth pomalé?

- Rychlost přenosu dat závisí na překážkách nebo na vzdálenosti mezi oběma zařízeními. Dále závisí na kvalitě rádiových vln a na operačním systému a použitém softwaru. Zařízení Bluetooth přemístěte blíže k počítači.
- Pásmo 2,4 GHz, v němž pracují zařízení Bluetooth a bezdrátové sítě LAN, používají různá zařízení. Zařízení Bluetooth sice využívají technologie k minimalizaci rušení z jiných zařízení používajících stejné pásmo, ale rušení může snižovat rychlost a dosah komunikace nebo způsobovat její poruchy.
- Pokud se verze normy Bluetooth používaná v zařízení Bluetooth, s nímž chcete komunikovat, neshoduje s verzí používanou v počítači, rychlost komunikace se může zpomalit.

Proč nelze použít službu podporovanou připojeným zařízením Bluetooth?

Spojení je možné pouze pro služby podporované také počítačem s funkcí Bluetooth. Další informace o Bluetooth vyhledejte v části **Nápověda a podpora pro systém Windows**.

Mohu zařízení s technologií Bluetooth používat v letadlech?

Při zapnutí technologii Bluetooth počítač přenáší rádiové frekvence v pásmu 2,4 GHz. Na citlivých místech, například v nemocnicích nebo letadlech, se mohou na používání zařízení Bluetooth vztahovat omezení z důvodu rádiového rušení. Možnost používání funkce Bluetooth v počítači konzultujte s personálem.

Proč nelze funkci Bluetooth používat při přihlášení k počítači jako uživatel se standardním oprávněním?

Funkce Bluetooth nemusí být uživatelům se standardním oprávněním dostupná. Přihlaste se k počítači jako uživatel s oprávněním správce.

Proč po přepnutí uživatele nemohu používat zařízení Bluetooth?

Pokud přepnete uživatele bez odhlášení od systému, zařízení Bluetooth nebude pracovat. Před přepnutím uživatele se nezapomeňte odhlásit. Chcete-li se ze systému odhlásit, klikněte na tlačítko **Start**, na šipku vedle tlačítka **Vypnout** a použijte příkaz **Odhlásit se**.

Proč nelze vyměňovat vizitky s mobilním telefonem?

Funkce výměny vizitek není podporována.

Co udělat, pokud ze sluchátek nebo audio/video adaptéru neslyším zvuk?

Ověřte si, zda vaše sluchátka nebo audio/video adaptér podporují systém ochrany obsahu SCMS-T. Pokud tomu tak není, je nutno změnit nastavení SCMS-T tak, aby se zařízení připojilo prostřednictvím rozšířeného distribučního audioprofilu Advanced Audio Distribution Profile (A2DP). Chcete-li nastavení SCMS-T změnit, použijte tento postup:



Některé modely VAIO detekují na cílovém zařízení pro automatickou změnu konfigurace nastavení SCMS-T podporu ochrany obsahu SCMS-T. U těchto modelů se nastavení **SCMS-T Settings** v kroku 3 nezobrazí, protože ruční změna nastavení není nutná.

- 1 Klikněte na **Start** a na **Zařízení a tiskárny**.
- 2 Pravým tlačítkem klikněte na ikonu zařízení, které chcete pomocí A2DP připojit, a vyberte **Control**.
- 3 Klikněte na **SCMS-T Settings**.
- 4 Pokud se zobrazí zpráva **Connect to a device only if it supports SCMS-T content protection**, klikněte na **Ne**.

Co udělat, pokud není ikona Bluetooth zobrazena na hlavním panelu?

- Ujistěte se, že je tlačítko vedle **Bluetooth** v okně **VAIO Smart Network** přepnuto na **On**.
- Chcete-li zobrazit ikonu Bluetooth na hlavním panelu, použijte tento postup:
 - 1 Klikněte na **Start** a na **Zařízení a tiskárny**.
 - 2 Pravým tlačítkem klikněte na ikonu zařízení Bluetooth a klikněte na **Nastavení rozhraní Bluetooth**.
 - 3 Klikněte na kartu **Možnosti** a vyberte zaškrtnuté políčko **Zobrazit ikonu Bluetooth v oznamovací oblasti**.

Optické disky

Co udělat, pokud externí optická jednotka nepracuje správně?

Ověřte si, zda je externí optická jednotka připojena k síti a prostřednictvím portu USB k počítači. Pokud není připojena, nemusí pracovat správně.

Displej

Proč je obrazovka počítače náhle prázdná?

- ❑ Obrazovka počítače může zhasnout, pokud počítač nemá napájení nebo přešel do režimu snížené spotřeby (Spánek nebo Hibernace). Pokud je počítač v režimu spánku LCD (Video), stiskem libovolné klávesy jej přepněte zpět do normálního režimu. Další informace najdete v kapitole **Používání režimů snížené spotřeby (str. 29)**.
- ❑ Zkontrolujte, zda je počítač řádně připojen ke zdroji napájení, zda je zapnut a zda indikátor napájení svítí.
- ❑ Je-li počítač napájen z akumulátoru, zkontrolujte, zda je akumulátor správně vložen a nabit. Další informace najdete v kapitole **Používání akumulátoru (str. 21)**.
- ❑ Pokud je výstup zobrazení nasměrován na externí monitor, stiskněte klávesy **Fn+F7**. Další informace najdete v kapitole **Klávesové zkratky a funkce s klávesou Fn (str. 35)**.

Co udělat, pokud nelze se správně nezobrazují obrázky nebo videosekvence?

- ❑ Před použitím softwaru pro video/obrázky nebo před spuštěním přehrávání DVD si ověřte, zda je pro zobrazení barev použito nastavení **True Color (32 bitů)**. Při nastavení jiné možnosti se nemusí obrázky v tomto softwaru zobrazovat správně. Chcete-li změnit barvy, použijte tento postup:
 - 1 Právým tlačítkem myši klikněte na pracovní plochu a vyberte příkaz **Rozlišení obrazovky**.
 - 2 Klikněte na **Upřesnit nastavení**.
 - 3 Klikněte na kartu **Monitor**.
 - 4 Po položkou **Barvy** vyberte nastavení **True Color (32 bitů)**.
- ❑ Během používání softwaru pro video/obrázky nebo přehrávání DVD neměňte rozlišení, protože to může způsobit neúspěšné přehrávání/zobrazení nebo nestabilitu systému.
Navíc se před zahájením přehrávání doporučuje vypnout spořič obrazovky. Pokud by byl spořič zapnut, mohl by se během přehrávání DVD aktivovat a bránit správnému přehrávání. Některé spořiče dokonce mění rozlišení a barvy.

Co dělat, pokud na televizoru nebo na externím monitoru připojeném do výstupního konektoru HDMI není zobrazen žádný obraz?

Ověřte si, zda používáte monitor kompatibilní s HDCP. Obsah chráněný proti kopírování se na monitorech nekompatibilních s HDCP nezobrazuje. Další informace najdete v kapitole **Připojení televizoru vybaveného vstupem HDMI (str. 77)** nebo **Připojení externího monitoru nebo projektoru (str. 75)**.

Proč obrazovka počítače nepřehrává video?

- ❑ Pokud je výstup zobrazení nasměrován na externí monitor a ten je odpojen, videozáznam nelze na obrazovce počítače přehrávat. Zastavte přehrávání, změňte výstup na obrazovku počítače a začněte přehrávat znovu. Pokyny týkající se změny výstupu zobrazení naleznete v části **Výběr režimu zobrazení (str. 79)**. Výstup zobrazení můžete změnit také stiskem kláves **Fn+F7**. Další informace najdete v kapitole **Klávesové zkratky a funkce s klávesou Fn (str. 35)**.
- ❑ Videopaměť počítače již možná nestačí pro zobrazování videozáznamů s vysokým rozlišením. V takovém případě rozlišení LCD obrazovky snižte.

Chcete-li rozlišení obrazovky změnit, použijte tento postup:

- 1 Právým tlačítkem myši klikněte na pracovní plochu a vyberte příkaz **Rozlišení obrazovky**.
- 2 Klikněte na rozevírací seznam vedle **Rozlišení**.
- 3 Pohybem posuvníku nahoru nebo dolů rozlišení obrazovky zvýšíte nebo snížíte.



Můžete zkontrolovat celkovou hodnotu dostupné grafické paměti a videopaměti. Právým tlačítkem klikněte na plochu, vyberte **Rozlišení obrazovky** a klikněte na **Upřesnit nastavení** a na kartu **Adaptér**. Zobrazená hodnota se může od skutečné paměti vašeho počítače lišit.

Co udělat, pokud je obrazovka tmavá?

Chcete-li obrazovku rozjasnit, stiskněte kombinaci kláves **Fn+F6**.

Co udělat, pokud zůstane externí monitor tmavý?

Výstup zobrazení můžete změnit stiskem kláves **Fn+F7**. Další informace najdete v kapitole **Klávesové zkratky a funkce s klávesou Fn (str. 35)**.

Jak spustit Windows Aero?

Chcete-li spustit Windows Aero, použijte tento postup:

- 1 Právým tlačítkem myši klikněte na pracovní plochu a vyberte příkaz **Přizpůsobit**.
- 2 Z nabídky **Motivy prostředí Aero** vyberte požadované téma.

Další informace o funkcích Windows Aero (např. Windows Flip 3D) vyhledejte v části **Nápověda a podpora pro systém Windows**.

Tisk

Co udělat, pokud nelze vytisknout dokument?

- Zkontrolujte, zda je tiskárna zapnuta a zda je kabel tiskárny řádně zapojen do konektorů tiskárny a počítače.
- Zkontrolujte, zda je tiskárna kompatibilní s operačním systémem Windows nainstalovaným v počítači.
- Možná bude nutné nejprve nainstalovat software ovladače tiskárny. Další informace najdete v příručce dodané s tiskárnou.
- Pokud po návratu počítače z režimu snížené spotřeby (Spánek nebo Hibernace) tiskárna nefunguje, restartujte počítač.
- Pokud tiskárna disponuje funkcemi obousměrné komunikace, můžete tisk umožnit, když tyto funkce na počítači zrušíte. Použijte tento postup:
 - 1 Klikněte na **Start** a na **Zařízení a tiskárny**.
 - 2 Pravým tlačítkem myši klikněte na ikonu tiskárny a vyberte možnost **Vlastnosti**.
 - 3 Klikněte na kartu **Porty**.
 - 4 Kliknutím zrušte zaškrtnutí políčka **Povolit obousměrnou komunikaci**.
 - 5 Klikněte na tlačítko **OK**.

Tak se vypne funkce obousměrné komunikace tiskárny, například přenos dat, monitorování stavu a vzdálený panel.

Mikrofon

Co udělat, pokud nepracuje mikrofon?

- Používáte-li externí mikrofon, zkontrolujte, zda je zapnut a správně zapojen do konektoru mikrofonu v počítači.
- Vstupní zvukové zařízení nemusí být správně nakonfigurováno. Chcete-li jej nakonfigurovat, použijte tento postup:
 - 1 Ukončete všechny spuštěné programy.
 - 2 Klikněte na tlačítko **Start** a vyberte příkaz **Ovládací panely**.
 - 3 Klikněte na **Hardware a zvuk**.
 - 4 V nabídce **Zvuk** klikněte na položku **Spravovat zvuková zařízení**.
 - 5 Na kartě **Záznam** vyberte požadované zařízení zvukového vstupu a klikněte na **Nastavit výchozí**.

Jak zabránit zpětné vazbě mikrofonu?

Ke vzniku zpětné vazby mikrofonu dochází, pokud mikrofon přijímá zvuk z výstupního zvukového zařízení, např. z reproduktoru.

Jak tomuto problému zabránit?

- Mikrofon ponechte dál od výstupního zvukového zařízení.
- Stáhněte hlasitost reproduktorů a mikrofonu.

Reproduktory

Co udělat, pokud neslyším zvuk z vestavěných reproduktorů?

- Používáte-li program, který je vybaven vlastní funkcí nastavení hlasitosti, zkontrolujte, zda je touto funkcí nastavena správná hlasitost. Další informace naleznete v souboru nápovědy k programu.
- Hlasitost může být stažena klávesami **Fn+F2**. Stiskněte je ještě jednou.
- Hlasitost byla možná klávesami **Fn+F3** stažena na minimum. Přidržením kláves **Fn+F4** nastavte dostatečnou hlasitost.
- Kliknutím na ikonu hlasitost na hlavním panelu zkontrolujte nastavení hlasitosti ve Windows.
- Výstupní zvukové zařízení nemusí být správně nakonfigurováno. Chcete-li výstupní zvukové zařízení změnit, čtěte část **Jak změnit výstupní zvukové zařízení? (str. 157)**.

Co udělat, pokud nepracují externí reproduktory?

- ❑ Ověřte si doporučení nabídnutá v odstavci **Co udělat, pokud neslyším zvuk z vestavěných reproduktorů?** (str. 152).
- ❑ Používáte-li program, který je vybaven vlastní funkcí nastavení hlasitosti, zkontrolujte, zda je touto funkcí nastavena správná hlasitost. Další informace naleznete v souboru nápovědy k programu.
- ❑ Zkontrolujte, zda jsou reproduktory správně připojeny a je nastavena dostatečná hlasitost.
- ❑ Používejte pouze reproduktory, které jsou určeny pro připojení k počítači.
- ❑ Pokud mají reproduktory tlačítko pro vypnutí zvuku, vypněte jej.
- ❑ Pokud reproduktory vyžadují externí napájení, zkontrolujte, zda jsou připojeny ke zdroji napájení. Další informace najdete v příručce dodané s reproduktory.
- ❑ Kliknutím na ikonu hlasitost na hlavním panelu zkontrolujte nastavení hlasitosti ve Windows.
- ❑ Výstupní zvukové zařízení nemusí být správně nakonfigurováno. Chcete-li výstupní zvukové zařízení změnit, čtěte část **Jak změnit výstupní zvukové zařízení?** (str. 157).

Dotyková podložka

Co udělat, pokud nepracuje dotyková podložka?

- ❑ Možná jste dotykovou podložku před připojením myši k počítači zakázali. Viz **Používání dotykové podložky (str. 37)**.
- ❑ Zkontrolujte, zda není k počítači připojena myš.
- ❑ Pokud během spuštění softwarové aplikace ukazatel nereaguje, stiskem kláves **Alt+F4** uzavřete okno aplikace.
- ❑ Pokud klávesy **Alt+F4** nepracují, stiskněte jednou klávesu Windows a poté několikrát klávesu **→**, klávesami **↑** nebo **↓** vyberte **Restartovat** a stiskem **Enter** počítač restartujte.
- ❑ Pokud se počítač nerestartuje, stiskněte současně klávesy **Ctrl+Alt+Delete**, klávesami **↓** a **→** vyberte šipku vedle tlačítka **Vypnout**, klávesami **↑** nebo **↓** vyberte **Restartovat** a stiskem **Enter** počítač restartujte.
- ❑ Pokud tento postup nefunguje, stiskněte a podržte vypínač až do vypnutí počítače.

! Při vypnutí počítače klávesami **Ctrl+Alt+Delete** nebo pomocí vypínače může dojít ke ztrátě neuložených dat.

Klávesnice

Co udělat, pokud je konfigurace klávesnice chybná?

Rozložení jazyka na klávesnici počítače popisuje štítek na obalu. Pokud jste při instalaci systému Windows nastavili místní klávesnici, nebude nastavení odpovídat.

Chcete-li nastavení klávesnice změnit, použijte tento postup:

- 1 Klikněte na tlačítko **Start** a vyberte příkaz **Ovládací panely**.
- 2 Klikněte na **Hodiny, jazyk a oblast** a poté na položku **Změnit klávesnice nebo jiné metody zadávání** na záložce **Oblast a jazyk**.
- 3 Klikněte na položku **Změnit klávesnice** na kartě **Klávesnice a jazyky**.
- 4 Změňte požadované nastavení.

Co udělat, pokud nelze klávesnicí zadávat některé znaky?

Pokud nelze zadávat znaky **U, I, O, P, J, K, L, M** a podobné, může být aktivována klávesa **Num Lk**. Ověřte, zda nesvítí indikátor Num Lock. Pokud indikátor Num Lock svítí, klávesou **Num Lk** jej zhasněte a poté zadávejte znaky.

Diskety

Proč se při připojení jednotky neobjeví na hlavním panelu ikona Bezpečně odebrat hardware a vysunout médium?

Počítač disketovou jednotku nerozpoznal. Nejprve zkontrolujte, zda je kabel USB správně připojen ke konektoru USB. Pokud je spoj nutné opravit, počkejte chvíli, než počítač jednotku rozpozná. Pokud se ikona stále neobjeví, použijte tento postup:

- 1 Ukončete všechny programy přistupující k disketové jednotce.
- 2 Počkejte, než zhasne indikátor na disketové jednotce.
- 3 Tlačítkem pro vysunutí vysuňte disketu a disketovou jednotku USB odpojte od počítače.
- 4 Disketovou jednotku znovu připojte tak, že konektor USB zapojíte do patice USB.
- 5 Klikněte na tlačítko **Start**, na šipku vedle tlačítka **Vypnout** a příkazem **Restartovat** restartujte počítač.

Co udělat, pokud nelze na disketu ukládat data?

- Zkontrolujte, zda je disketa správně vložena do jednotky.
- Pokud je disketa vložena správně a stále není možné zapisovat data, může být disketa plná nebo chráněná proti zápisu. Použijte disketu bez ochrany proti zápisu nebo ochranu zrušte.

Zvuk a video

Co udělat, pokud nelze používat digitální videokameru?

Pokud se zobrazí upozornění, že je zařízení i.LINK odpojeno nebo vypnuto, kabel i.LINK může být do počítače nebo videokamery nesprávně zapojen. Kabel odpojte a připojte jej znovu. Další informace najdete v kapitole **Připojení zařízení s rozhraním i.LINK (str. 85)**.

Jak vypnout zvuk po spuštění Windows?

Chcete-li zvuk po spuštění Windows vypnout, použijte tento postup:

- 1 Klikněte na tlačítko **Start** a vyberte příkaz **Ovládací panely**.
- 2 Klikněte na **Hardware a zvuk**.
- 3 V nabídce **Zvuk** klikněte na položku **Spravovat zvuková zařízení**.
- 4 Na kartě **Zvuky** zrušte kliknutím zaškrtnutí políčka **Přehrát zvuk při spuštění systému Windows**.
- 5 Klikněte na tlačítko **OK**.

Jak změnit výstupní zvukové zařízení?

Pokud ze zařízení připojeného do portu (např. USB, výstup HDMI, optický výstup nebo konektor sluchátek) neuslyšíte zvuk, musíte výstupní zvukové zařízení změnit.

- 1 Ukončete všechny spuštěné programy.
- 2 Klikněte na tlačítko **Start** a vyberte příkaz **Ovládací panely**.
- 3 Klikněte na **Hardware a zvuk**.
- 4 V nabídce **Zvuk** klikněte na položku **Spravovat zvuková zařízení**.
- 5 Na kartě **Přehrávání** vyberte požadované zařízení zvukového výstupu a klikněte na **Nastavit výchozí**.

Co udělat, pokud neslyším zvuk z výstupního zvukového zařízení připojeného do výstupního konektoru HDMI, optického výstupu nebo konektoru k připojení sluchátek?

- ❑ Pokud chcete ze zařízení připojeného do portu (např. výstupní konektor HDMI, optický výstup nebo konektor sluchátek) slyšet zvuk, musíte výstupní zvukové zařízení změnit. Podrobný postup naleznete v části **Jak změnit výstupní zvukové zařízení?** (str. 157).
- ❑ Pokud z výstupního zvukového zařízení stále neslyšíte žádný zvuk, použijte tento postup:
 - 1 Postupujte podle kroků 1 až 4 v části **Jak změnit výstupní zvukové zařízení?** (str. 157).
 - 2 Na kartě **Přehrávání** vyberte ikonu HDMI nebo S/PDIF a klikněte na **Vlastnosti**.
 - 3 Klikněte na kartu **Upřesnit**.
 - 4 Vyberte vzorkovací kmitočet a bitovou hloubku, které zařízení podporuje (např. 48 000 Hz, 16 bitů).
 - 5 Klikněte na tlačítko **OK**.

Proč při přehrávání videozáznamů s vysokým rozlišením (např. u záznamů pořízených videokamerou AVCHD) dochází k přerušování zvuku nebo vynechávání snímků?

Přehrávání videozáznamů s vysokým rozlišením klade značné nároky na hardware počítače (např. CPU, GPU nebo systémovou paměť). Během přehrávání videozáznamu mohou být některé operace nebo funkce nedostupné a v závislosti na konfiguraci počítače může docházet k přerušování zvuku, vynechávání snímků a výpadkům přehrávání.

„Memory Stick“

Co udělat, pokud nelze médium „Memory Stick“ naformátované na počítači VAIO použít na jiném zařízení?

Médium „Memory Stick“ bude možná nutno přeformátovat.

Při formátování média „Memory Stick“ se vymažou veškerá uložená data včetně hudby. Před přeformátováním média „Memory Stick“ zálohujte důležitá data a ujistěte se, že na médiu nejsou soubory, které byste chtěli zachovat.

- 1 Data z média „Memory Stick“ zkopírujte na vestavěné zařízení k ukládání dat nebo obrázků.
- 2 Médium „Memory Stick“ naformátujte podle pokynů v části **Formátování média „Memory Stick“ (str. 44)**.

Mohu prostřednictvím média „Memory Stick“ kopírovat obrázky z digitálního fotoaparátu?

Ano, a můžete také prohlížet videoklipy natočené videokamerami kompatibilními s médii „Memory Stick“.

Proč nelze na médium „Memory Stick“ ukládat data?

Některá média „Memory Stick“ jsou vybavena přepínačem, který chrání data před náhodným vymazáním nebo přepsáním. Zkontrolujte, zda je ochranný přepínač vypnut.

Periferní zařízení

Co udělat, pokud nelze připojit zařízení USB?

- ❑ Je-li to možné, zkontrolujte, zda je zařízení USB zapnuto a používá vlastní napájení. Například u digitální kamery zkontrolujte, zda má nabitý akumulátor. Pokud používáte tiskárnu, zkontrolujte, zda je napájecí kabel správně připojen do zásuvky.
- ❑ Zkuste použít jiný konektor USB v počítači. Software ovladač může být nainstalován ke konkrétnímu konektoru použitému při prvním připojení zařízení.
- ❑ Další informace najdete v příručce dodané se zařízením USB. V některých případech je třeba před připojením zařízení nainstalovat software.
- ❑ Připojením jednoduchého zařízení s nízkou spotřebou (například myši) zkontrolujte, zda konektor pracuje.
- ❑ V činnosti zařízení mohou kvůli závadě v distribuci energie bránit i rozbočovače USB. Doporučujeme připojovat zařízení přímo do počítače.

Ochranné známky

SONY, logo SONY, VAIO a logo VAIO jsou registrované ochranné známky společnosti Sony Corporation.

„BRAVIA“ je ochranná známka společnosti Sony Corporation.



a „Memory Stick“, „Memory Stick Duo“, „MagicGate“, „OpenMG“, „Memory Stick PRO“, „Memory Stick PRO Duo“, „Memory Stick PRO-HG Duo“, „Memory Stick Micro“, „M2“, a logo „Memory Stick“ jsou ochranné známky nebo registrované ochranné známky společnosti Sony Corporation.

Walkman je registrovaná ochranná známka společnosti Sony Corporation.

Výraz i.LINK označuje IEEE 1394. i.LINK a logo i.LINK „i.“ jsou ochranné známky společnosti Sony Corporation.

Intel, Pentium, Intel SpeedStep a Atom jsou ochranné známky nebo registrované ochranné známky společnosti Intel Corporation.

Microsoft, MS-DOS, Windows, Windows Vista, BitLocker, Aero a logo Windows jsou ochranné známky skupiny společností Microsoft.

Blu-ray Disc™ a logo Blu-ray Disc jsou ochranné známky sdružení Blu-ray Disc Association.

Slovní značka a loga Bluetooth jsou registrované ochranné známky ve vlastnictví společnosti Bluetooth SIG, Inc. a společnost Sony Corporation je používá výhradně na licenčním základě. Ostatní ochranné známky a obchodní názvy patří příslušným vlastníkům.

Roxio Easy Media Creator je ochranná známka společnosti Sonic Solutions.

WinDVD for VAIO a WinDVD BD jsou ochranné známky společnosti InterVideo, Inc.

ArcSoft a logo ArcSoft jsou registrované ochranné známky společnosti ArcSoft, Inc. ArcSoft WebCam Companion je ochranná známka společnosti ArcSoft, Inc.

AMD, logo AMD Arrow, ATI a uvedené kombinace, Radeon, AMD Phenom, AMD Turion, AMD Athlon, AMD Virtualization, AMD-V jsou ochranné známky společnosti Advanced Micro Devices, Inc.


Logo SD je ochrannou známkou. 

Logo SDHC je ochrannou známkou. 

Textovou známkou a loga ExpressCard vlastní společnost PCMCIA a společnost Sony Corporation je používá výhradně na licenčním základě. Ostatní ochranné známky a obchodní názvy patří příslušným vlastníkům.

HDMI, logo HDMI a High-Definition Multimedia Interface jsou ochranné známky nebo registrované ochranné známky společnosti HDMI Licensing LLC v USA a dalších zemích.

CompactFlash[®] je ochranná známka společnosti SanDisk Corporation.

, „XMB“ a symbol „xross media bar“ jsou ochranné známky společnosti Sony Corporation a Sony Computer Entertainment Inc.

„PlaceEngine“ je registrovaná ochranná známka společnosti Koozyt, Inc.

„PlaceEngine“ byl vyvinut společností Sony Computer Science Laboratories, Inc. a je licencován společností Koozyt, Inc.

„AVCHD“ je ochranná známka společnosti Panasonic Corporation a Sony Corporation.

Všechny ostatní názvy systémů, výrobků a služeb jsou ochrannými známkami příslušných vlastníků. Symboly [™] nebo [®] nejsou v této příručce uváděny.

Vlastnosti a technické údaje se mohou měnit bez předchozího upozornění.

Všechny ostatní ochranné známky jsou ochrannými známkami příslušných vlastníků.

Veškerý software uvedený výše nemusí být dodáván k vašemu modelu.

Upozornění

© 2010 Sony Corporation. Všechna práva vyhrazena.

Kopírování, překládání nebo převádění celé této příručky a v ní popsaného softwaru nebo jejich částí na jinou elektronickou formu bez předchozího písemného svolení je zakázáno.

Společnost Sony Corporation neposkytuje na tuto příručku, software ani další uvedené informace žádnou záruku a na žádnou z těchto položek výslovně neposkytuje žádné předpokládané záruky nebo záruky vztahující se k obchodovatelnosti nebo vhodnosti pro určitý účel. Společnost Sony Corporation nenese žádnou odpovědnost za nepřímé, následné nebo zvláštní škody, bez ohledu na to, zda se zakládají na trestném činu, smlouvě nebo jinak, které vznikly v souvislosti s touto příručkou, softwarem nebo dalšími uvedenými informacemi nebo jejich použitím.

Symboly TM nebo [®] nejsou v této příručce uváděny.

Společnost Sony Corporation si vyhrazuje právo na úpravy této příručky nebo obsažených informací bez předchozího upozornění. Používání softwaru popsaného v této příručce se řídí podmínkami samostatné licenční smlouvy s uživatelem.

Společnost Sony Corporation nenese žádnou odpovědnost a nebude poskytovat kompenzaci za žádné ztracené záznamy ve vašem počítači, externím záznamovém médiu nebo záznamovém zařízení, ani za jakékoli související ztráty, včetně záznamů neuskutečněných v důsledku závady počítače, nebo při ztrátě nebo poškození záznamů, k nimž došlo v důsledku závady počítače nebo jeho opravy. Společnost Sony Corporation neobnovuje ani nekopíruje obsah uložený na vašem počítači, externím záznamovém médiu nebo záznamovém zařízení za žádných okolností.

