

SONY[®]

Průručka používateľa

Osobný počítač
Typový rad VPCY11



Obsah

Pred použitím.....	4	Používanie bezdrôtovej siete WAN	58
Ďalšie informácie o počítači VAIO	5	Používanie funkcie Bluetooth	62
Ergonomické zretele	7	Používanie periférnych zariadení	68
Začínáme	9	Pripojenie optickej jednotky	69
Umiestnenie ovládacích prvkov a zásuviek.....	10	Pripojenie externých reproduktorov alebo slúchadiel ..	71
Informácie o indikátoroch	17	Pripojenie externého displeja	72
Pripojenie napájacieho zdroja	18	Výber režimu displeja	77
Používanie batérie.....	20	Používanie funkcie viacerých monitorov.....	78
Bezpečné vypnutie počítača	27	Pripojenie externého mikrofónu	80
Používanie režimov nízkej spotreby	28	Pripojenie zariadenia USB.....	81
Aktualizácia počítača	31	Pripojenie zariadenia i.LINK	83
Používanie počítača VAIO	32	Prispôsobenie vášho počítača VAIO	85
Používanie klávesnice	33	Nastavenie hesla	86
Používanie dotykového panela	35	Používanie technológie Intel(R) VT	93
Používanie tlačidiel so špeciálnymi funkciami.....	37	Používanie nástroja VAIO Control Center	94
Používanie vstavanej kamery.....	38	Používanie aplikácie VAIO Power Management	95
Používanie média „Memory Stick“.....	39	Inovácia vášho počítača VAIO	96
Používanie ďalších modulov alebo pamäťových kariet...	45	Pridávanie a odoberanie pamäte.....	97
Používanie Internetu	51		
Používanie siete (LAN).....	52		
Používanie bezdrôtovej siete LAN	53		

Preventívne opatrenia	103	Reproduktory	148
Informácie o zabezpečení	104	Dotykový panel	150
Informácie o starostlivosti a údržbe	107	Klávesnica	151
Zaobchádzanie s počítačom	108	Diskety	152
Zaobchádzanie s obrazovkou LCD	110	Audio/video	153
Používanie napájacieho zdroja	111	„Memory Stick“	155
Zaobchádzanie so vstavanou kamerou	112	Periférne zariadenia	156
Zaobchádzanie s diskami	113	Ochranné známky	157
Používanie batérie	114	Oznámenie	159
Zaobchádzanie s médiami „Memory Stick“	115		
Zaobchádzanie so vstavaným úložným zariadením ..	116		
Odstraňovanie porúch	117		
Činnosti počítača	119		
Aktualizácia a zabezpečenie systému	125		
Obnovenie	127		
Batéria	129		
Vstavaná kamera	131		
Sieť (sieť LAN alebo bezdrôtová sieť LAN)	133		
Bezdrôtová sieť WAN	136		
Technológia Bluetooth	137		
Optické disky	141		
Displej	142		
Tlač	146		
Mikrofón	147		

Pred použitím

Blahoželáme vám k nákupu počítača Sony VAIO®. Vitajte v tejto elektronickej **Príručke používateľa**. Spoločnosť Sony skombinovala špičkové technológie v oblasti zvuku, videa, výpočtovej techniky a telekomunikácií, aby vám poskytla pôžitok z používania výpočtovej techniky na úrovni doby.

! Vonkajšie pohľady znázornené v tejto príručke sa môžu mierne odlišovať od vášho počítača.

Ako zistiť technické údaje

Niektoré funkcie, možnosti a dodané položky nemusia byť v počítači dostupné.

Ak chcete zistiť konfiguráciu svojho počítača, navštívte webovú lokalitu služieb VAIO-Link <http://www.vaio-link.com>.

Ďalšie informácie o počítači VAIO

Táto časť obsahuje informácie o technickej podpore pre počítače VAIO.


1. Tlačená dokumentácia

- Spríevodca rýchlym uvedením do prevádzky** – prehľad pripojenia súčastí, informácie o inštalácii a pod.
- Spríevodca obnovou a odstraňovaním porúch**
- Predpisy, záruka a servisná podpora**

2. Elektronická dokumentácia

- Príručka používateľa** (táto príručka) – funkcie počítača a informácie o riešení bežných problémov.

Ako si pozrieť túto elektronickú príručku:

- 1 V ponuke **Štart**  kliknite na položky **Všetky programy** a **VAIO Documentation**.
- 2 Otvorte priečinok pre váš jazyk.
- 3 Vyberte príručku, ktorú si chcete prečítať.



Príručky používateľa môžete manuálne vyhľadať výberom položiek **Počítač > VAIO (C:)** (váš disk C) > **Documentation > Documentation** a otvorením priečinka s vaším jazykom.

- Lokalita **Pomoc a technická podpora pre systém Windows** – komplexný zdroj praktických rád, výukových programov a ukážok, ktoré vás naučia používať počítač.

Ak chcete získať prístup k službe **Pomoc a technická podpora pre systém Windows**, v ponuke **Štart** vyberte možnosť **Pomoc a technická podpora** alebo stlačte a podržte kláves s logom systému Microsoft Windows a stlačte kláves **F1**.

3. Webové stránky technickej podpory

Ak máte problém s počítačom, navštívte webovú lokalitu služieb VAIO-Link <http://www.vaio-link.com>, kde získate pokyny na riešenie problémov.

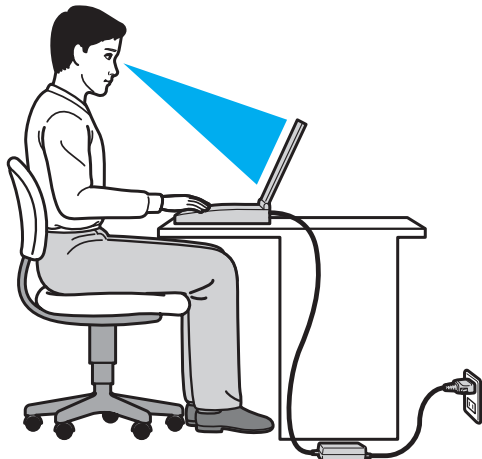
K dispozícii sú aj ďalšie zdroje informácií:

- Na webovej lokalite komunity Club VAIO <http://club-vaio.com> môžete položiť otázky iným používateľom počítača VAIO.
- Ak chcete získať informácie o produkte, navštívte webovú lokalitu <http://www.vaio.eu/> alebo internetový obchod na lokalite <http://www.sonystyle-europe.com>.

Ak je potrebné kontaktovať službu VAIO-Link, pripravte si sériové číslo počítača VAIO. Sériové číslo sa nachádza na spodnej časti, zadnom paneli alebo vnútri otvoru na batériu počítača VAIO. Ak máte problémy s vyhľadáním sériového čísla, ďalšie pokyny nájdete na webovej lokalite VAIO-Link.

Ergonomické zretele

Počítač budete používať ako prenosné zariadenie v rôznych prostrediach. Kedykoľvek je to možné, mali by ste sa pokúsiť brať do úvahy nasledujúce ergonomické podmienky v stacionárnom aj prenosnom prostredí:



- ❑ **Umiestnenie počítača** – počítač umiestnite priamo pred seba. Pri používaní klávesnice alebo ukazovacieho zariadenia držte predlaktia vo vodorovnej polohe so zápästiami v neutrálnej, pohodlnej polohe. Ramená nechajte prirodzene visieť. Pri používaní počítača si doprajte časté prestávky. Nadmerné používanie počítača môže namáhať zrak, svaly alebo šlachy.
- ❑ **Nábytok a držanie tela** – sedte na stoličke s dobrým zadným operadlom. Výšku stoličky nastavte tak, aby vaše chodidlá spočívali rovno na podlahe. Opierka na nohy vám môže zabezpečiť lepšie pohodlie. Sedte uvoľnene vo vzpriamenej polohe a vyhýbajte sa hrbeniu alebo nakláňaniu dozadu.

- ❑ **Pozorovací uhol displeja počítača** – pomocou funkcie naklonenia nájdite najlepšiu polohu displeja. Namáhanie zraku a únava svalov sa dá znížiť nastavením displeja do vhodnej polohy. Nastavte aj úroveň jasnosti displeja.
- ❑ **Osvetlenie** – vyberte také miesto, kde okná a svetlá nespôsobujú odrazy na displeji. Použite nepriame osvetlenie, aby ste sa vyhli žiariacim škvrnám na displeji. Vhodné osvetlenie zvyšuje vaše pohodlie a zlepšuje efektívnosť práce.
- ❑ **Umiestnenie externého displeja** – pri používaní externého displeja ho umiestnite do pohodlnej pozorovacej vzdialenosti. Zabezpečte, aby pri sedení pred monitorom bola obrazovka na úrovni očí alebo mierne pod ich úroveň.

Začíname

Táto kapitola popisuje, ako začať používať váš počítač VAIO.

- Umiestnenie ovládacích prvkov a zásuviek (str. 10)**
- Informácie o indikátoroch (str. 17)**
- Pripojenie napájacieho zdroja (str. 18)**
- Používanie batérie (str. 20)**
- Bezpečné vypnutie počítača (str. 27)**
- Používanie režimov nízkej spotreby (str. 28)**
- Aktualizácia počítača (str. 31)**

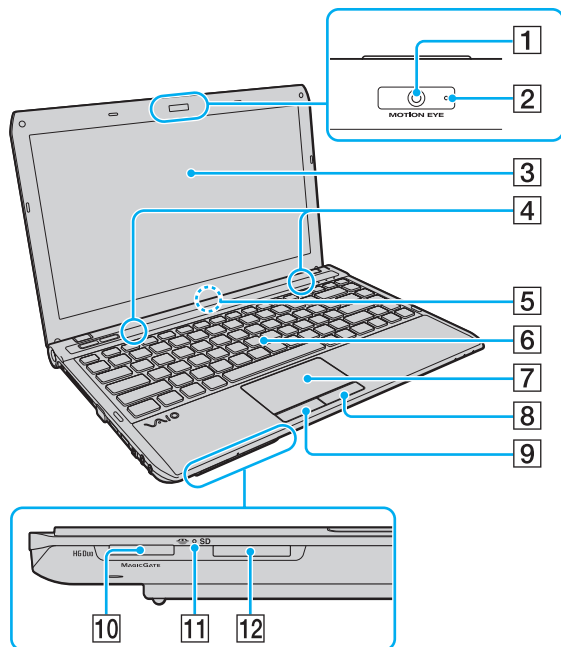
Umiestnenie ovládacích prvkov a zásuviek

Venujte chvíľu identifikovaniu ovládacích prvkov a zásuviek, ktoré sú znázornené na nasledujúcich stranách.



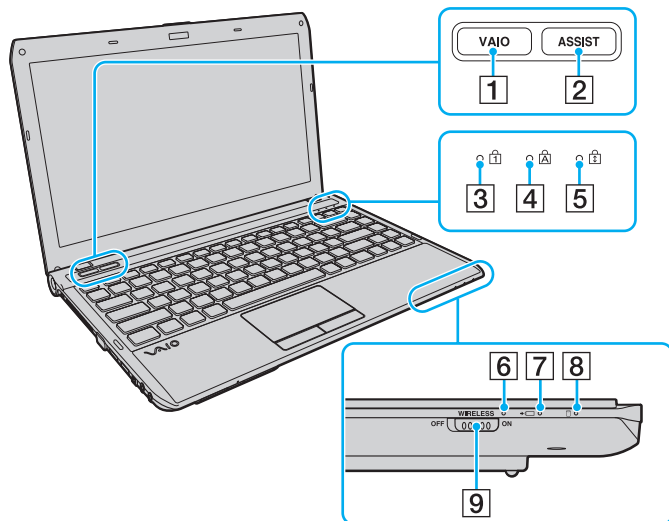
Vzhľad vášho počítača sa môže líšiť od vzhľadu počítača znázorneného v príručke z dôvodu rozdielov v špecifikáciách. Vzhľad sa môže líšiť aj v závislosti od danej krajiny alebo zemepisnej oblasti.

Predná strana



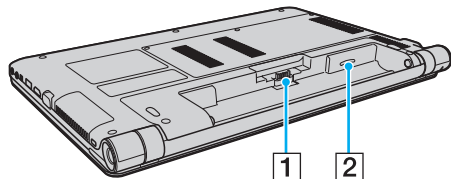
- 1 Vstavaná kamera **MOTION EYE** (str. 38)
- 2 Indikátor vstavanej kamery **MOTION EYE** (str. 17)
- 3 Obrazovka LCD (str. 110)
- 4 Vstavané reproduktory (stereo)
- 5 Vstavaný mikrofón (monofónny)
- 6 Klávesnica (str. 33)
- 7 Dotykový panel (str. 35)
- 8 Pravé tlačidlo (str. 35)
- 9 Lavé tlačidlo (str. 35)
- 10 Zásuvka na médium „Memory Stick Duo“* (str. 39)
- 11 Indikátor prístupu k médiu (str. 17)
- 12 Zásuvka na pamäťovú kartu **SD** (str. 47)

* Počítač podporuje iba médiá „Memory Stick“ veľkosti Duo.



- 1 Tlačidlo **VAIO** (str. 37)
- 2 Tlačidlo **ASSIST** (str. 37)
- 3 Indikátor Num lock (str. 17)
- 4 Indikátor Caps lock (str. 17)
- 5 Indikátor Scroll lock (str. 17)
- 6 Indikátor **WIRELESS** (str. 17)
- 7 Indikátor nabíjania (str. 17)
- 8 Indikátor diskovej jednotky (str. 17)
- 9 Vypínač **WIRELESS** (str. 53), (str. 58), (str. 62)

Zadná strana

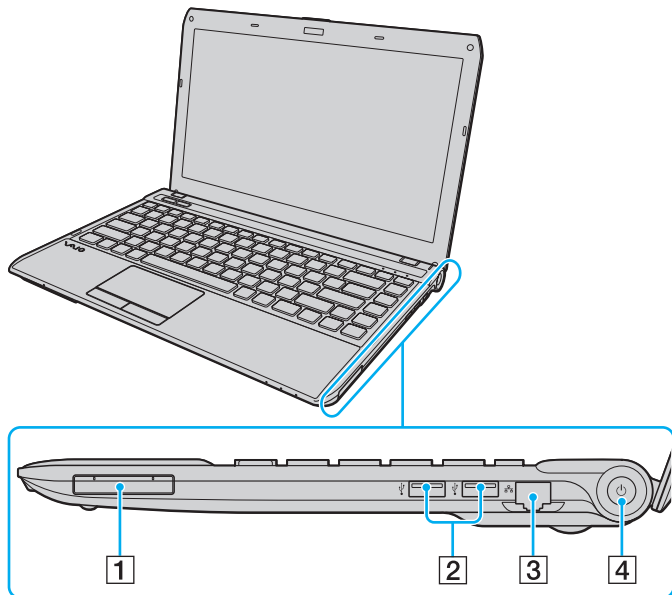


1 Konektor batérie (str. 20)

2 Zásuvka na kartu SIM* (str. 58)

* Iba vybrané modely.

Pravá strana



1 Zásuvka ExpressCard/34 (str. 45)

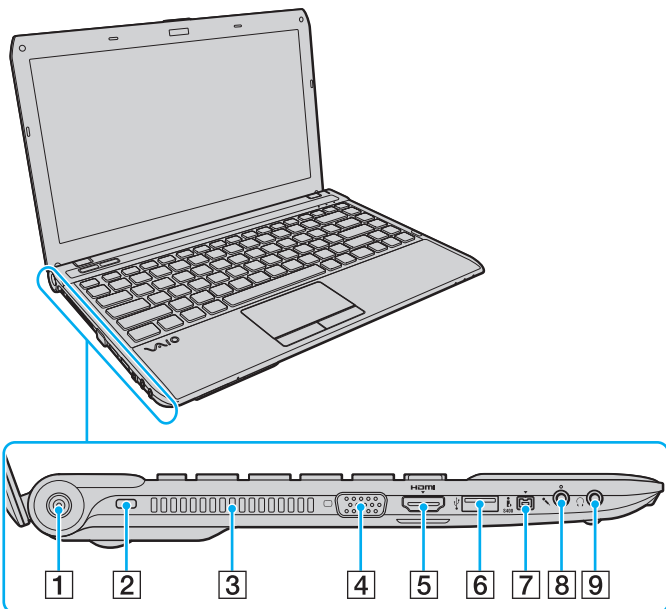
2 Porty USB* (str. 81)

3 Sieťová (LAN) zásuvka (str. 52)

4 Tlačidlo/indikátor napájania (str. 17)

* Kompatibilné so štandardom USB 2.0 a podporuje vysokú, plnú aj nízku rýchlosť.

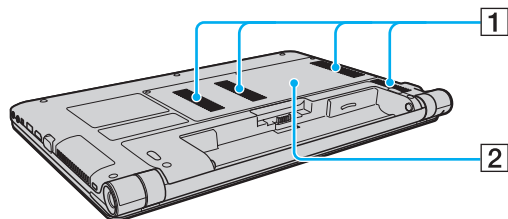
Ľavá strana



- 1 Port DC IN (str. 18)
- 2 Bezpečnostná štrbina
- 3 Vetrací otvor
- 4 Port na pripojenie monitora (str. 73)
- 5 Port výstupu **HDMI** (str. 75)
- 6 Port USB* (str. 81)
- 7 4-kolíkový port i.LINK (S400) (str. 83)
- 8 Konektor mikrofónu (str. 80)
- 9 Konektor slúchadiel (str. 71)

* Kompatibilné so štandardom USB 2.0. Podporuje vysokú, plnú aj nízku rýchlosť.

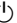
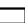

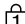


Spodná strana



- 1** Vetracie otvory
- 2** Kryt priestoru na pamäťové moduly ([str. 97](#))

Informácie o indikátoroch

Počítač je vybavený nasledujúcimi indikátormi:

Indikátor	Funkcie
Napájanie 	Keď je počítač zapnutý, indikátor svieti zeleným svetlom. Keď je počítač v režime spánku, pomaly bliká oranžovým svetlom. Keď je počítač vypnutý alebo v režime dlhodobého spánku, nesvieti.
Nabíjanie 	Svieti, pokiaľ sa batéria nabíja. Ďalšie informácie nájdete v časti Nabíjanie batérie (str. 23) .
Prístup k médiu	Svieti počas pristupovania k údajom uloženým na pamäťovej karte, napríklad na pamäťovej karte „Memory Stick“ alebo SD. (Kým tento indikátor svieti, neuvádzajte počítač do režimu spánku ani ho nevypínajte.) Keď indikátor nesvieti, pamäťová karta sa nepoužíva.
Vstavaná kamera MOTION EYE	Svieti, kým sa používa vstavaná kamera.
Disková jednotka 	Svieti počas prístupu k údajom uloženým vo vstavanom úložnom zariadení. Kým tento indikátor svieti, neuvádzajte počítač do režimu spánku ani ho nevypínajte.
Num lock 	Stlačením klávesu Num Lk sa aktivuje numerická klávesnica. Ďalším stlačením klávesu sa numerická klávesnica deaktivuje. Keď indikátor nesvieti, numerická klávesnica nie je aktívna.
Caps lock 	Po stlačení klávesu Caps Lock budete písať veľké písmená. Keď tento indikátor svieti a stlačíte kláves Shift , budete písať malé písmená. Ďalším stlačením klávesu sa indikátor vypne. Po zhasnutí indikátora Caps lock sa obnoví normálne písanie.
Scroll lock 	Stlačením klávesov Fn+Scr Lk zmeníte spôsob, akým sa posúva zobrazenie na displeji. Po zhasnutí indikátora Scroll lock sa obnoví normálne posúvanie. Funkcia klávesu Scr Lk sa mení v závislosti od programu, ktorý používate. Nefunguje so všetkými programami.
WIRELESS	Svieti, kým sú aktivované možnosti bezdrôtovej komunikácie.

Pripojenie napájacieho zdroja

Ako napájací zdroj pre počítač možno použiť sieťový adaptér alebo nabíjateľnú batériu.

Používanie sieťového adaptéra

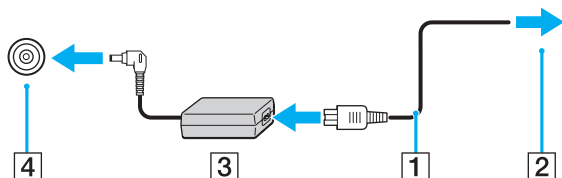
Keď je počítač priamo pripojený k zdroju sieťového napájania a je vložená batéria, napája sa zo sieťovej zásuvky.



Používajte iba sieťový adaptér dodaný s počítačom.

Ako používať sieťový adaptér

- 1 Jeden koniec napájacieho kábla (1) zapojte do sieťového adaptéra (3).
- 2 Druhý koniec napájacieho kábla zapojte do sieťovej zásuvky (2).
- 3 Kábel sieťového adaptéra (3) zapojte do portu DC IN (4) na počítači.



! Tvar konektora DC In sa líši v závislosti od sieťového adaptéra.



Ak chcete úplne odpojiť počítač od zdroja sieťového napájania, vytiahnite sieťový adaptér zo sieťovej zásuvky.

Zabezpečte, aby sieťová zásuvka bola dobre prístupná.

Ak zamýšľate počítač nepoužívať dlhšiu dobu, uveďte ho do režimu dlhodobého spánku. Pozrite časť **Používanie režimu dlhodobého spánku** ([str. 30](#)).

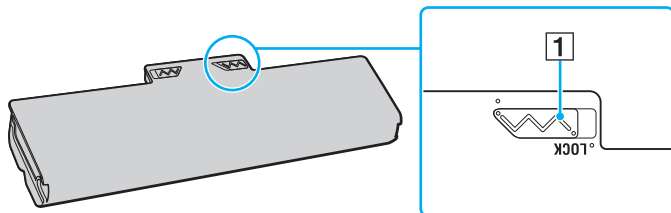
Používanie batérie

Batéria dodaná s počítačom nie je v momente dodávky úplne nabitá.

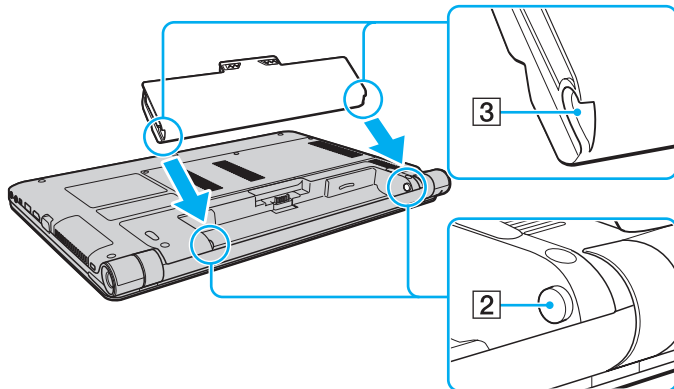
Vloženie alebo vybratie batérie

Ako vložiť batériu

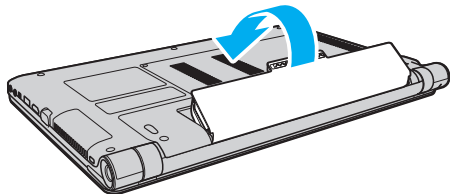
- 1 Počítač vypnite a zatvorte kryt s obrazovkou LCD.
- 2 Poistku batérie **LOCK** (1) posuňte smerom dovnútra.



- 3 Batériu šikmo zasuňte do priehradky tak, aby výstupok (2) na oboch stranách priehradky zapadol do výrezu tvaru U (3) na oboch stranách batérie.



- 4 Batériu zatláčajte nadol do priehradky, kým nezacvakne na svojom mieste.

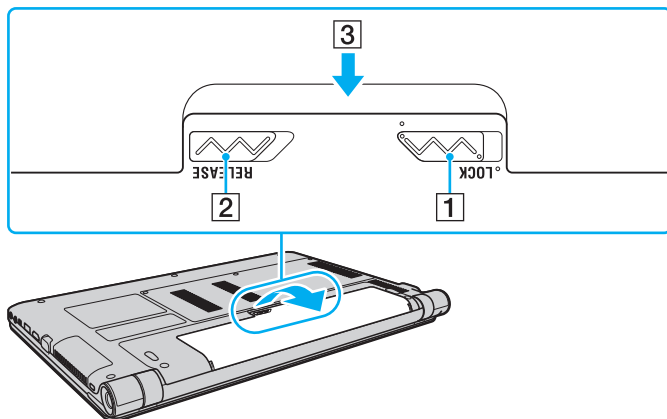


- 5 Poistku batérie **LOCK** posuňte smerom von, aby sa batéria zaistila v počítači.

Ako vybrať batériu

! Ak je počítač zapnutý a nie je pripojený k sieťovému adaptéru alebo je v režime spánku a batériu vyberiete, môžete stratiť údaje.

- 1 Počítač vypnite a zatvorte kryt s obrazovkou LCD.
- 2 Poistku batérie **LOCK** (1) posuňte smerom dovnútra.
- 3 Poistku batérie **RELEASE** (2) posuňte smerom dovnútra a pridržte, špičku prsta vložte pod výbežok (3) na batérii, batériu zdvihnite v smere šípky a potom ju vytiahnite z počítača.



! Určité nabíjateľné batérie nespĺňajú štandardy kvality a bezpečnosti spoločnosti Sony. Z bezpečnostných dôvodov funguje tento počítač iba s originálnymi batériami značky Sony určenými pre tento model. Ak doň vložíte batériu od iného výrobcu, batéria sa nenabije a počítač nebude fungovať.

Nabíjanie batérie

Batéria dodaná s počítačom nie je v momente dodávky úplne nabitá.

Ako nabíjať batériu

- 1 Vložte batériu.
- 2 Pomocou sieťového adaptéra pripojte počítač k napájaciemu zdroju.
Počas nabíjania batérie svieti indikátor nabíjania. Keď batéria dosiahne úroveň nabitia blízko vybratej maximálnej úrovne nabitia, indikátor nabíjania zhasne.

Stav indikátora nabíjania	Význam
Svieti oranžovou farbou	Batéria sa nabíja.
Bliká spolu so zeleným indikátorom napájania	Batéria sa blíži úplnému vybitiu. (Štandardný režim)
Bliká spolu s oranžovým indikátorom napájania	Batéria sa blíži úplnému vybitiu. (Režim spánku)
Rýchlo bliká oranžovou farbou	Došlo ku chybe batérie z dôvodu zlyhania alebo odistenia batérie.



Batériu nabíjajte už od začiatku tak, ako je uvedené v tejto príručke.



Batériu nechávajte v počítači, keď je priamo pripojený k zdroju sieťového napájania. Počas používania počítača sa batéria ďalej nabíja.

Ak sa batéria vybíja a indikátor nabíjania aj indikátor napájania bliká, mali by ste buď pripojiť sieťový adaptér a batériu opätovne nabiť, alebo počítač vypnúť a vložiť plne nabitú batériu.

Počítač sa dodáva s lítium-iónovou batériou, ktorá sa dá kedykoľvek opätovne nabiť. Nabíjanie čiastočne vybitej batérie nemá vplyv na životnosť batérie.

Pri používaní niektorých softvérových aplikácií alebo periférnych zariadení sa počítač nemusí uviesť do režimu dlhodobého spánku, aj keď sa úroveň nabitia batérie zníži. Ak sa chcete vyhnúť strate údajov počas napájania počítača z batérie, mali by ste svoje údaje často ukladať a manuálne aktivovať niektorý režim správy napájania, napríklad režim spánku alebo režim dlhodobého spánku.

Ak sa batéria vybije, kým je počítač v režime spánku, stratíte všetky neuložené údaje. Návrat do predchádzajúceho pracovného stavu nie je možný. Údaje by ste mali často ukladať, aby ste sa vyhli ich strate.

Kontrola kapacity batérie

Kapacita batérie sa s počtom nabíjaní alebo s dĺžkou používania batérie úmerne znižuje. Ak chcete získať z batérie čo najviac, skontrolujte kapacitu batérie a zmeňte nastavenia batérie.

Ako skontrolovať kapacitu batérie

- 1 Kliknite na tlačidlo **Štart** a na položky **Všetky programy** a **VAIO Control Center**.
- 2 V ponuke **Power Management** vyberte možnosť **Battery**.



Životnosť batérie môžete navyše predĺžiť pomocou funkcie starostlivosti o batériu.

Predĺženie životnosti batérie

Keď sa počítač napája z batérie, môžete predĺžiť jej životnosť pomocou nasledujúcich postupov.

- Znížte jas obrazovky LCD počítača.
- Použite režim nízkej spotreby. Ďalšie informácie nájdete v časti **Používanie režimov nízkej spotreby (str. 28)**.
- Zmeňte nastavenia napájania v okne **Možnosti napájania**. Ďalšie informácie nájdete v časti **Používanie aplikácie VAIO Power Management (str. 95)**.
- Pomocou aplikácie **VAIO Control Center** nastavte tapetu v časti **Long Battery Life Wallpaper Setting** ako pozadie pracovnej plochy.

Bezpečné vypnutie počítača

Počítač vypínajte správne, ako je popísané nižšie, aby ste sa vyhli strate neuložených dát.

Ako vypnúť počítač

- 1 Vypnite všetky periférne zariadenia pripojené k počítaču.
- 2 Kliknite na tlačidlo **Štart** a potom na tlačidlo **Vypnúť**.
- 3 Zareagujte na akékoľvek varovné výzvy na uloženie dokumentov, berte zreteľ na ostatných používateľov a počkajte, kým sa počítač automaticky nevypne.
Indikátor napájania zhasne.

Používanie režimov nízkej spotreby

Nastavenia správy napájania sa dajú využiť na predĺženie životnosti batérie. V závislosti od vašich požiadaviek počítač okrem štandardného prevádzkového režimu ponúka aj dva odlišné režimy nízkej spotreby: režim spánku a režim dlhodobého spánku.

! Ak počítač nebudete používať dlhšiu dobu a bude odpojený od zdroja sieťového napájania, uveďte ho do režimu dlhodobého spánku alebo ho vypnite.

Ak sa batéria vybije, kým je počítač v režime spánku, stratíte všetky neuložené údaje. Návrat do predchádzajúceho pracovného stavu nie je možný. Údaje by ste mali často ukladať, aby ste sa vyhli ich strate.

Režim	Popis
Štandardný režim	Toto je štandardný stav počítača, keď sa používa. Kým je počítač v tomto režime, svieti zelený indikátor napájania.
Režim spánku	Režim spánku vypína obrazovku LCD a uvádza vstavané úložné zariadenia a procesor do režimu nízkej spotreby. Kým je počítač v tomto režime, indikátor napájania pomaly bliká oranžovou farbou. Počítač sa dokáže zobudiť z režimu spánku rýchlejšie ako z režimu dlhodobého spánku. Režim spánku má však vyššiu spotrebu ako režim dlhodobého spánku.
Režim dlhodobého spánku	Kým je počítač v režime dlhodobého spánku, stav systému ostane uložený vo vstavaných úložných zariadeniach a napájanie sa vypne. Aj keď sa batéria vybije, nestratia sa žiadne údaje. Kým je počítač v tomto režime, indikátor napájania nesvieti.

Používanie režimu spánku

Ako aktivovať režim spánku

Kliknite na tlačidlo **Štart**, šípku  vedľa tlačidla **Vypnúť** a položku **Uspať**.

Ako sa vrátiť do štandardného režimu

- Stlačte ktorýkoľvek kláves.
- Stlačte tlačidlo napájania na vašom počítači.

! Ak tlačidlo napájania stlačíte a podržite viac ako štyri sekundy, počítač sa automaticky vypne. Stratíte všetky neuložené údaje.

Používanie režimu dlhodobého spánku

Ako aktivovať režim dlhodobého spánku

Stlačte klávesy **Fn+F12**.

Môžete tiež kliknúť na tlačidlo **Štart**, šípku vedľa tlačidla **Vypnúť** a položku **Dlhodobý spánok**.



Nehýbte s počítačom, kým indikátor napájania nezasne.

Ako sa vrátiť do štandardného režimu

Stlačte tlačidlo napájania.



Ak tlačidlo napájania stlačíte a podržite viac ako štyri sekundy, počítač sa automaticky vypne.

Aktualizácia počítača

Aktualizujte počítač VAIO pomocou nasledujúcich softvérových aplikácií, aby fungoval efektívnejšie a bezpečnejšie.

Služba **VAIO Update** automaticky upozorní, či sú na Internete k dispozícii nové aktualizácie, ktoré zlepšia výkon počítača, prevezme ich a nainštaluje do počítača.

Windows Update

Kliknite na tlačidlo **Štart**, potom na položky **Všetky programy**, **Windows Update** a postupujte podľa pokynov na obrazovke.

VAIO Update 5

V ponuke **Štart** kliknite na položky **Všetky programy**, **VAIO Update 5** a postupujte podľa pokynov na obrazovke.



Počítač musí byť pripojený na Internet, aby sa dali prebrať aktualizácie.

Používanie počítača VAIO

Táto kapitola popisuje, ako využiť váš počítač VAIO na maximum.

- Používanie klávesnice (str. 33)**
- Používanie dotykového panela (str. 35)**
- Používanie tlačidiel so špeciálnymi funkciami (str. 37)**
- Používanie vstavanej kamery (str. 38)**
- Používanie média „Memory Stick“ (str. 39)**
- Používanie ďalších modulov alebo pamäťových kariet (str. 45)**
- Používanie Internetu (str. 51)**
- Používanie siete (LAN) (str. 52)**
- Používanie bezdrôtovej siete LAN (str. 53)**
- Používanie bezdrôtovej siete WAN (str. 58)**
- Používanie funkcie Bluetooth (str. 62)**


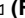

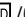

Používanie klávesnice



Klávesnica obsahuje doplnkové klávesy, ktoré vykonávajú úlohy špecifické pre daný model.

Kombinácie a funkcie s klávesom Fn



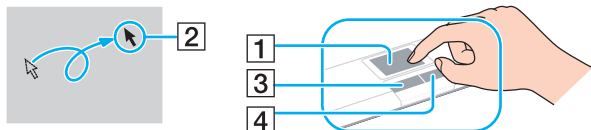
Niektoré funkcie klávesnice sa dajú používať až po úplnom spustení operačného systému.

Kombinácia/funkcia	Funkcia
Fn+ (F2): vypnutie zvuku	Vypína a zapína vstavané reproduktory alebo slúchadlá.
Fn+ (F3/F4): ovládanie hlasitosti	Mení úroveň hlasitosti. Ak chcete zvýšiť hlasitosť, stlačte klávesy Fn+F4 a potom kláves ↑ alebo → , prípadne stláčajte klávesy Fn+F4 . Ak chcete znížiť hlasitosť, stlačte klávesy Fn+F3 a potom kláves ↓ alebo ← , prípadne stláčajte klávesy Fn+F3 .
Fn+ (F5/F6): ovládanie jasů	Mení jas obrazovky LCD počítača. Ak chcete zvýšiť intenzitu podsvietenia, stláčajte klávesy Fn+F6 , prípadne stlačte klávesy Fn+F6 a potom kláves ↑ alebo → . Ak chcete znížiť intenzitu podsvietenia, stláčajte klávesy Fn+F5 , prípadne stlačte klávesy Fn+F5 a potom kláves ↓ alebo ← .
Fn+ / (F7): výstup na displej	Mení výstup na displej – môžete si vybrať výstup na obrazovku počítača, externý displej, súčasný výstup na obe zariadenia a viacero obrazoviek, ktoré fungujú ako jedna pracovná plocha. Stlačením klávesu Enter vyberte požadovaný výstup na displej. ! Ak ste vybrali výstup na externý displej a odpojíte kábel displeja od počítača, obrazovka počítača stmavne. V takom prípade stlačte a podržte kláves Fn a zároveň dvakrát stlačte kláves F7 . Následným stlačením klávesu Enter prepnete výstup na obrazovku počítača. V závislosti od operačného systému počítača sa nemusí podporovať funkcia viacerých obrazoviek.

Kombinácia/funkcia	Funkcia
Fn+  (F9/F10): priblíženie	<p>Mení veľkosť obrázka alebo dokumentu zobrazeného v niektorých softvérových aplikáciách. Ak chcete, aby sa obraz javil menší a vzdialenejší (vzdialenie), stlačte klávesy Fn+F9. Ak chcete, aby sa obraz javil väčší a bližší (priblíženie), stlačte klávesy Fn+F10. Ďalšie informácie nájdete v Pomocníkovi aplikácie VAIO Control Center.</p>
Fn+  (F12): dlhodobý spánok	<p>Poskytuje najnižšiu úroveň spotreby energie. Po vykonaní tohto príkazu sa stav systému a pripojených periférnych zariadení uloží vo vstavanom úložnom zariadení a odpojí sa napájanie. Ak chcete obnoviť pôvodný stav systému, tlačidlom napájania zapnite napájanie. Podrobné informácie o správe napájania nájdete v časti Používanie režimov nízkej spotreby (str. 28).</p>

Používanie dotykového panela

Pomocou dotykového panela môžete ukazovať, zvoliť, potiahnuť a posúvať objekty na obrazovke.



Akcia	Popis
Ukázanie	Posúvaním prsta po dotykovom paneli (1) umiestnite ukazovateľ (2) na položku alebo objekt.
Kliknutie	Jedenkrát stlačte ľavé tlačidlo (3).
Dvojité kliknutie	Ľavé tlačidlo stlačte dvakrát po sebe.
Kliknutie pravým tlačidlom myši	Jedenkrát stlačte pravé tlačidlo (4). V mnohých aplikáciách táto akcia zobrazí kontextovú ponuku so skratkami (ak je k dispozícii).
Potiahnutie	Posúvajte prst po dotykovom paneli a zároveň držte stlačené ľavé tlačidlo.
Posúvanie	Na posúvanie vo vertikálnom smere posúvajte prst po dotykovom paneli pozdĺž pravého okraja dotykového panela. Na posúvanie v horizontálnom smere posúvajte prst pozdĺž spodného okraja. Pri vertikálnom alebo horizontálnom posúvaní sa môžete krúživým pohybom prsta na dotykovom paneli posúvať po položkách bez toho, aby ste prst z panela odtiahli (funkcia posúvania je k dispozícii iba v aplikáciách, ktoré podporujú funkciu posúvania pomocou dotykového panela).
Rýchle posúvanie	Lineárnym rýchlym pohybom posuňte dva prsty po dotykovom paneli. Ak používate softvér na prehľadávanie webu alebo zobrazenie snímok, rýchlym posunutím doľava sa presuniete dozadu a rýchlym posunutím doprava sa presuniete dopredu.
Pohyb rozťahnutia alebo stiahnutia	Niektoré softvérové aplikácie umožňujú priblížiť a vzdialiť obraz rozťahnutím a priblížením dvoch prstov na dotykovom paneli. Pohybom rozťahnutia obraz priblížite alebo ho pohybom stiahnutia vzdialite.



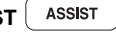

Keď je k vášmu počítaču pripojená myš, dotykový panel môžete vypnúť alebo zapnúť. Ak chcete zmeniť nastavenia dotykového panela, použite nástroj **VAIO Control Center**.



Pred vypnutím dotykového panela určite pripojte myš. Ak dotykový panel vypnete pred pripojením myši, kurzor budete môcť ovládať iba pomocou klávesnice.

Používanie tlačidiel so špeciálnymi funkciami

Váš počítač je vybavený špeciálnymi tlačidlami na pomoc s používaním určitých funkcií počítača.

Tlačidlo so špeciálnou funkciou	Funkcie
Tlačidlo ASSIST 	Keď je počítač v štandardnom režime alebo v režime spánku, spustí sa funkcia VAIO Care . Keď je počítač vypnutý alebo v režime dlhodobého spánku, tlačidlom ASSIST sa spustí aplikácia VAIO Recovery Center .
Tlačidlo VAIO 	V závislosti od modelu sa buď spustí funkcia Media Gallery , alebo sa zapne alebo vypne zvuk.

Používanie vstavanej kamery

Váš počítač je vybavený vstavanou kamerou **MOTION EYE**.

Pomocou vopred nainštalovaného softvéru na zaznamenávanie snímok môžete vykonávať nasledujúce úkony:

- zaznamenať statické snímky a nahrávať filmy,
- rozpoznávať a zachytávať pohyby objektu na účely monitorovania,
- upravovať nasnímané údaje.



Zapnutím počítača sa aktivuje vstavaná kamera.

Použitím vhodného softvéru možno organizovať videokonferencie.



Spustenie alebo vypnutie softvéru na výmenu okamžitých správ alebo úpravu videa neaktivuje ani nedeaktivuje vstavanú kameru.

Pri používaní vstavanej kamery neuvádzajte počítač do režimu spánku ani dlhodobého spánku.

Používanie vopred nainštalovaného softvéru na zaznamenávanie snímok

- 1 Kliknite na tlačidlo **Štart**, položky **Všetky programy**, **ArcSoft WebCam Companion 3** a **WebCam Companion 3**.
- 2 Kliknite na požadovanú ikonu v hlavnom okne.
Podrobné informácie týkajúce sa používania softvéru nájdete v súbore Pomocníka, ktorý je súčasťou softvéru.



Pokiaľ zaznamenávate statické snímky alebo nahrávate film na tmavom mieste, kliknite na ikonu **Capture** v hlavnom okne a potom na ikonu **WebCam Settings**. V okne s vlastnosťami vyberte možnosť slabého osvetlenia alebo možnosť kompenzácie slabého osvetlenia.

Používanie média „Memory Stick“

Pamäťová karta „Memory Stick“ je kompaktné, prenosné a všestranné záznamové médium zložené z integrovaných obvodov a osobitne skonštruované na výmenu a zdieľanie digitálnych údajov s kompatibilnými výrobkami, akými sú digitálne fotoaparáty, mobilné telefóny a iné zariadenia. Keďže je vyberateľné, dá sa použiť na externé uloženie dát.

Skôr ako začnete médium „Memory Stick“ používať

Do zásuvky „Memory Stick Duo“ na počítači možno vkladať nasledujúce veľkosti a typy médií:

- „Memory Stick Duo“
- „Memory Stick PRO Duo“
- „Memory Stick PRO-HG Duo“



Počítač podporuje iba médiá „Memory Stick“ veľkosti Duo. Nepodporuje médiá „Memory Stick“ štandardnej veľkosti.

Najnovšie informácie o médiách „Memory Stick“ nájdete na lokalite [memorystick.com] na stránke <http://www.memorystick.com/en/>.

Vloženie a vybratie média „Memory Stick“

Ako vložiť médium „Memory Stick“

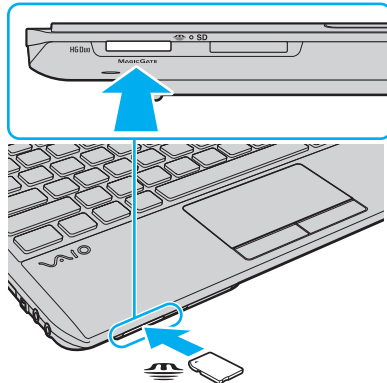
- 1 Nájdite zásuvku „Memory Stick Duo“.
- 2 Médium „Memory Stick“ držte tak, aby šípka smerovala nahor a bola otočená smerom k zásuvke.
- 3 Médium „Memory Stick“ opatrne zasuňte do zásuvky, kým nezacvakne na svojom mieste. Netlačte ho do zásuvky násilím.



Ak médium „Memory Stick“ nejde do zásuvky ľahko, s citom ho vytiahnite a skontrolujte, či ho zasúvate v správnom smere.

Systém automaticky rozpozná médium „Memory Stick“ a zobrazí jeho obsah. Ak sa na pracovnej ploche nič nezobrazí, kliknite na tlačidlo **Štart**, položku **Počítač** a dvakrát kliknite na ikonu „Memory Stick“.

Po vložení média „Memory Stick“ do zásuvky sa ikona „Memory Stick“ zobrazí v okne **Počítač**.



! Pred použitím média „Memory Stick Micro“ („M2“) ho nezabudnite vložiť do adaptéra „M2“ typu Duo. Ak ho zasuniete priamo do zásuvky „Memory Stick Duo“ bez adaptéra, možno sa zo zásuvky nebude dať vytiahnuť.

Ako vybrať médium „Memory Stick“

! Kým svieti indikátor prístupu k médiu „Memory Stick“, nevyberajte ho. Mohli by ste stratiť údaje. Veľké objemy údajov môžu vyžadovať dlhší čas na načítanie, takže pred vybratím média „Memory Stick“ sa presvedčte, že indikátor nesvieti.

- 1 Nájdite zásuvku „Memory Stick Duo“.
- 2 Presvedčte sa, že indikátor prístupu k médiu nesvieti.
- 3 Médium „Memory Stick“ zatlačte smerom do počítača a uvoľnite. Médium „Memory Stick“ sa vysunie.
- 4 Médium „Memory Stick“ vytiahnite zo zásuvky.

! Vyťahujte ho opatrne. V opačnom prípade môže nečakane vyskočiť.

Formátovanie média „Memory Stick“

Ako formátovať médium „Memory Stick“

Médium „Memory Stick“ je už predvolene naformátované a pripravené na použitie.

Ak ho chcete opätovne naformátovať v počítači, postupujte podľa týchto pokynov.

! Pri formátovaní média použite zariadenie, ktoré je určené na formátovanie médií a podporuje médiá „Memory Stick“.
Formátovaním sa z média „Memory Stick“ vymažú všetky uložené údaje. Pred formátovaním média skontrolujte, či neobsahuje cenné dáta.
V priebehu formátovania nevyberajte médium „Memory Stick“ zo zásuvky. Mohlo by to spôsobiť poruchu.

- 1 Nájdite zásuvku „Memory Stick Duo“.
- 2 Médium „Memory Stick“ opatrne zasuňte do zásuvky, kým nezacvakne na svojom mieste.
- 3 V ponuke **Štart** vyberte možnosť **Počítač**.
- 4 Pravým tlačidlom myši kliknite na ikonu „Memory Stick“ a vyberte možnosť **Formátovať**.
- 5 Kliknite na položku **Obnoviť predvolené hodnoty zariadenia**.

! Veľkosť alokačnej jednotky a systém súborov sa dajú zmeniť.
Nevyberajte položku **NTFS** z rozbaľovacej ponuky **Systém súborov**, pretože by mohlo dôjsť k poruche.



Proces formátovania prebehne rýchlejšie, ak v položke **Možnosti formátovania** zvolíte možnosť **Rýchle formátovanie**.

- 6 Kliknite na tlačidlo **Spustiť**.
- 7 Postupujte podľa pokynov na obrazovke.



V závislosti od média „Memory Stick“ môže formátovanie chvíľu trvať.

Poznámky k používaniu média „Memory Stick“

- ❑ Počítač bol testovaný a vyhodnotený ako kompatibilný s médiami „Memory Stick“ značky Sony s kapacitou do 32 GB, ktoré boli k dispozícii v septembri 2009. Nemožno však zaručiť, že bude kompatibilný so všetkými médiami „Memory Stick“.
- ❑ Pri vkladaní do zásuvky držte médium „Memory Stick“ tak, aby šípka ukazovala v správnom smere. Ak médium „Memory Stick“ nemožno vložiť hladko, nezasúvajte ho do zásuvky násilím. Mohli by ste poškodiť počítač alebo médium.
- ❑ Pri zasúvaní média „Memory Stick“ do zásuvky a pri jeho vyťahovaní buďte opatrní. Nepoužívajte silu.
- ❑ V prípade vloženia média „Memory Stick“ s viacerými adaptéromi sa nezaručuje kompatibilita.
- ❑ „MagicGate“ je všeobecný názov technológie na ochranu autorských práv vyvinutej spoločnosťou Sony. Ak chcete túto technológiu využívať, používajte médiá „Memory Stick“ s logom „MagicGate“.
- ❑ Použitie akýchkoľvek zaznamenaných zvukových alebo obrazových dát na iné ako osobné účely je bez predchádzajúceho súhlasu držiteľov príslušných autorských práv v rozpore so zákonom o ochrane autorských práv. Na základe toho sa médiá „Memory Stick“ s takýmito údajmi chránenými autorskými právami môžu používať iba v súlade so zákonom.
- ❑ Do zásuvky nezasúvajte viac ako jedno médium „Memory Stick“. Nevhodné vloženie média môže poškodiť váš počítač aj médium.

Používanie ďalších modulov alebo pamäťových kariet

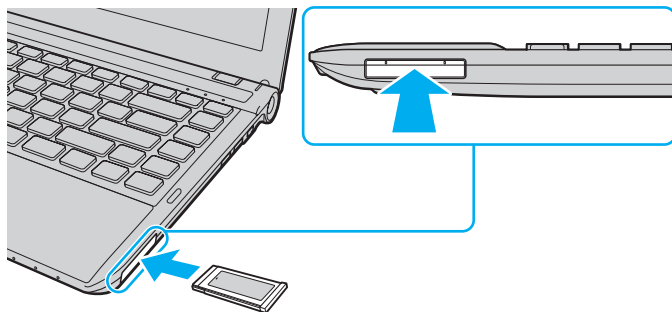
Používanie modulu ExpressCard

Počítač je vybavený zásuvkou ExpressCard/34* na prenos dát medzi digitálnymi fotoaparátmi, kamkordérmi, prehrávačmi a ďalšími audiovizuálnymi zariadeniami. Do tejto zásuvky sa dá zasunúť iba modul ExpressCard/34 (šírky 34 mm)*.

* V tejto príručke sa používajú označenia zásuvka ExpressCard a modul ExpressCard.

Ako zasunúť modul ExpressCard

- 1 Nájdite zásuvku ExpressCard.
- 2 Opatrne zasúvajte modul ExpressCard do zásuvky, kým nezacvakne na svojom mieste. Do zásuvky ho nezasúvajte násilím.



Ak sa modul nedá do zásuvky zasunúť ľahko, opatrne ho vytiahnite a skontrolujte, či ho zasúvate v správnom smere.

Skontrolujte, či používate najnovší ovládač od výrobcu modulu ExpressCard.

Ako vytiahnuť modul ExpressCard



Kroky č. 1 až 4 môžete preskočiť v prípade, že:

- počítač je vypnutý,
- na paneli úloh sa nezobrazuje ikona **Bezpečné odstránenie hardvéru**,
- v okne **Bezpečné odstránenie hardvéru** sa nezobrazuje hardvér, ktorý chcete odpojiť.

- 1 Nájdite zásuvku ExpressCard.
- 2 Kliknite na ikonu **Bezpečne odstrániť hardvér a vysunúť médiá** na paneli úloh.
- 3 Vyberte hardvér, ktorý chcete odpojiť.
- 4 Podľa pokynov na obrazovke vytiahnite modul ExpressCard.
- 5 Modul ExpressCard zatlačte smerom do počítača tak, aby vyskočil.
- 6 Modul ExpressCard opatrne chyťte a vytiahnite ho zo zásuvky.

Používanie pamäťovej karty SD

Počítač je vybavený zásuvkou na pamäťové karty **SD**. Túto zásuvku môžete použiť na prenos dát medzi digitálnymi fotoaparátmi, kamerami, prehrávačmi a inými audiovizuálnymi zariadeniami.

Skôr ako začnete pamäťovú kartu SD používať

Do zásuvky na pamäťové karty **SD** v počítači môžete vkladať nasledujúce pamäťové karty:

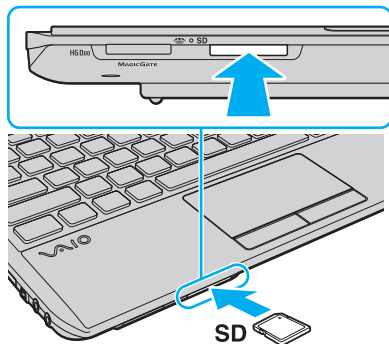
- pamäťová karta SD,
- pamäťová karta SDHC.

Najnovšie informácie o kompatibilných pamäťových kartách nájdete na príslušnej webovej lokalite technickej podpory, v časti

Ďalšie informácie o počítači VAIO (str. 5).

Ako vložiť pamäťovú kartu SD

- 1 Nájdite zásuvku na pamäťovú kartu **SD**.
- 2 Pamäťovú kartu SD držte tak, aby šípka smerovala nahor a bola otočená smerom k zásuvke.
- 3 Pamäťovú kartu SD opatrne zasúvajte do zásuvky, kým nezacvakne na svoje miesto. Pamäťovú kartu netlačte do zásuvky násilím.



Po vložení pamäťovej karty SD do zásuvky sa jej ikona zobrazí v okne **Počítač**.

Ako vybrať pamäťovú kartu SD

- 1 Nájdiť zásuvku na pamäťovú kartu **SD**.
- 2 Presvedčte sa, že indikátor prístupu k médiu nesvieti.
- 3 Pamäťovú kartu SD zatlačte smerom do počítača a uvoľnite.
Pamäťová karta SD sa vysunie.
- 4 Pamäťovú kartu SD vytiahnite zo zásuvky.

Poznámky k používaniu pamäťových kariet

Všeobecné poznámky k používaniu pamäťovej karty

- ❑ Používajte pamäťové karty, ktoré sú kompatibilné so štandardmi podporovanými počítačom.
- ❑ Pri vkladaní do zásuvky držte pamäťovú kartu tak, aby šípka ukazovala v správnom smere. Ak pamäťovú kartu nemožno vložiť hladko, nezasúvajte ju do zásuvky násilím. Mohli by ste poškodiť počítač alebo pamäťovú kartu.
- ❑ Pri zasúvaní pamäťovej karty do zásuvky a jej vyťahovaní buďte opatrní. Nepoužívajte silu.
- ❑ Kým svieti indikátor prístupu k médiu, nevyberajte pamäťovú kartu. Mohli by ste stratiť údaje.
- ❑ Do zásuvky na pamäťové karty sa nepokúšajte vkladať pamäťové karty alebo redukcie na pamäťové karty iného typu. Nekompatibilná pamäťová karta alebo redukcia môže spôsobiť problémy pri jej vyťahovaní zo zásuvky a spôsobiť poškodenie počítača.

Poznámky k používaniu pamäťovej karty SD

- ❑ Počítač bol testovaný a vyhodnotený ako kompatibilný iba s hlavnými pamäťovými kartami, ktoré boli k dispozícii v septembri 2009. Nemožno však zaručiť, že bude kompatibilný so všetkými pamäťovými kartami.
- ❑ V počítači sa testovali a vyhodnotili ako kompatibilné pamäťové karty SD s kapacitou do 2 GB a pamäťové karty SDHC s kapacitou do 32 GB.
- ❑ Zásuvka na pamäťové karty SD v počítači nepodporuje funkciu vysokorýchlostného prenosu údajov na pamäťové karty SD a SDHC.

Používanie Internetu

Pred začatím používania Internetu musíte uzatvoriť zmluvu s poskytovateľom internetových služieb a nastaviť zariadenia potrebné na pripojenie počítača na Internet.

Váš poskytovateľ internetových služieb môže poskytovať nasledujúce typy pripojenia na Internet:

- pripojenie použitím optického vlákna (FTTH),
- digitálna telefónna sieť (DSL),
- káblový modem,
- satelit,
- vytáčané pripojenie.

Podrobné informácie o zariadeniach potrebných na prístup k Internetu a o spôsobe pripojenia počítača na Internet získate od svojho poskytovateľa internetových služieb.



Ak chcete počítač pripojiť na Internet použitím funkcie bezdrôtovej siete LAN, musíte nastaviť bezdrôtovú sieť LAN. Ďalšie informácie nájdete v časti **Používanie bezdrôtovej siete LAN (str. 53)**.

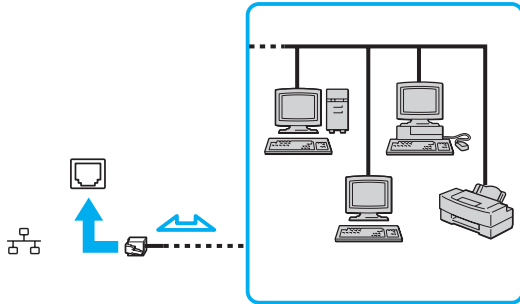


Pri pripájaní počítača na Internet vykonajte primerané bezpečnostné opatrenia na ochranu počítača pred internetovými hrozbami.

V závislosti od zmluvy o poskytovaní služieb uzatvorenej s poskytovateľom internetových služieb možno budete musieť k počítaču pripojiť externý modem, napríklad telefónny modem USB, modem DSL alebo káblový modem. Podrobné informácie o nastavení pripojenia a konfigurácii modemu nájdete v príručke dodanej s modemom.

Používanie siete (LAN)

Počítač možno pripojiť k sieti typu 1000BASE-T, 100BASE-TX alebo 10BASE-T pomocou kábla LAN. Jeden koniec kábla LAN (nie je súčasťou dodávky) zapojte do sieťovej (LAN) zásuvky na počítači a druhý koniec do siete. Informácie o podrobných nastaveniach a zariadeniach potrebných na prístup k sieti LAN získate od správcu siete.



Počítač môžete pripojiť k ľubovoľnej sieti bez toho, aby ste museli meniť predvolené nastavenia.



Do sieťového portu (LAN) na počítači nezapájajte telefónny kábel.

Ak sieťový port (LAN) pripojíte k niektorej z telefónnych liniek uvedených nižšie, vysoký elektrický prúd prechádzajúci portom môže spôsobiť poškodenie, prehriatie alebo požiar.

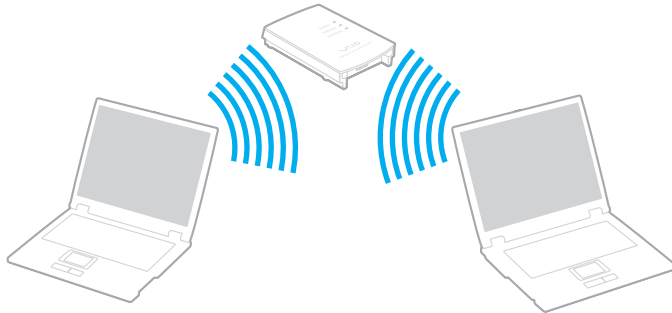
- Domáci telefón (hlasitý interkom) alebo podniková telefónna linka (viaclinkový firemný telefón)
- Verejná telefónna sieť
- Pobočková ústredňa

Používanie bezdrôtovej siete LAN

Bezdrôtová sieť LAN (WLAN) umožňuje pripojiť počítač ku sieti prostredníctvom bezdrôtového pripojenia.



Bezdrôtová sieť WLAN používa normu IEEE 802.11a/b/g/n, ktorá špecifikuje typ použitej technológie. Konfiguráciu svojho počítača zistíte podľa technických údajov.



Norma WLAN	Frekvenčné pásmo	Poznámky
IEEE 802.11a	5 GHz	-
IEEE 802.11b/g	2,4 GHz	Norma IEEE 802.11g poskytuje vysokorýchlostnú komunikáciu, rýchlejšiu ako norma IEEE 802.11b.
IEEE 802.11n	5 GHz/2,4 GHz	V modeloch kompatibilných s normou IEEE 802.11b/g/n sa môže používať iba pásmo 2,4 GHz.

Poznámky k používaniu funkcie bezdrôtovej siete LAN

Všeobecné poznámky k používaniu funkcie bezdrôtovej siete LAN

- V niektorých krajinách alebo oblastiach môže byť používanie výrobkov WLAN obmedzené miestnymi predpismi (napr. obmedzený počet kanálov). Pred aktivovaním funkcie WLAN si pozorne prečítajte sprievodcu predpismi týkajúcimi sa bezdrôtových sietí LAN.
- Normy IEEE 802.11a a IEEE 802.11n nie sú k dispozícii v sieťach ad-hoc.
- Pásmo 2,4 GHz využívané zariadeniami kompatibilnými s bezdrôtovými sieťami LAN používajú aj iné zariadenia. Aj keď zariadenia kompatibilné s bezdrôtovými sieťami LAN využívajú technológie na minimalizáciu rušenia inými zariadeniami používajúcimi rovnaké pásmo, takéto rušenie môže spôsobiť nižšiu komunikačnú rýchlosť, menší dosah komunikácie alebo prerušovanie bezdrôtových spojení.
- Rýchlosť a dosah komunikácie sa mení v závislosti od nasledujúcich podmienok:
 - vzdialenosť medzi komunikačnými zariadeniami,
 - prítomnosťou prekážok medzi zariadeniami,
 - konfigurácia zariadení,
 - podmienky šírenia rádiového signálu,
 - okolité prostredie – prítomnosť stien a materiály, z ktorých sú steny vytvorené,
 - používaný softvér.
- Komunikácia sa môže v závislosti od podmienok šírenia rádiového signálu prerušiť.
- Skutočná rýchlosť komunikácie nemusí byť taká vysoká ako rýchlosť zobrazená v počítači.
- Nasadenie výrobkov WLAN kompatibilných s rozličnými normami, ktoré používajú rovnaké pásmo v tej istej bezdrôtovej sieti, môže znížiť komunikačnú rýchlosť z dôvodu rádiového rušenia. Vzhľadom na to sú výrobky WLAN skonštruované tak, aby znížili komunikačnú rýchlosť, a tak zabezpečili komunikáciu s inými výrobkami WLAN, ak je tento kompatibilný s rozličnými normami, ktoré používajú rovnaké pásmo. Keď komunikačná rýchlosť nie je taká, ako sa očakávalo, zmena kanálu na prístupovom bode ju môže zvýšiť.

Poznámka o šifrovaní dát



Norma WLAN obsahuje nasledujúce metódy šifrovania: Wired Equivalent Privacy (WEP), čo je bezpečnostný protokol, Wi-Fi Protected Access 2 (WPA2) a Wi-Fi Protected Access (WPA). Oba protokoly WPA2 a WPA, spoločne navrhnuté spoločnosťou IEEE a alianciou Wi-Fi Alliance, sú špecifikáciami noriem založených na medzioperačných bezpečnostných vylepšeniach, ktoré zvyšujú úroveň ochrany údajov a riadenia prístupu pre existujúce siete Wi-Fi. Protokol WPA je navrhnutý tak, aby bol dopredu kompatibilný s normou IEEE 802.11i. Okrem overovania používateľa pomocou protokolov 802.1X a EAP (Extensible Authentication Protocol) využíva vylepšené šifrovanie údajov TKIP (Temporal Key Integrity Protocol). Šifrovanie údajov chráni zraniteľné bezdrôtové prepojenie medzi klientmi a prístupovými bodmi. Okrem toho sú tu ďalšie typické bezpečnostné mechanizmy LAN na zabezpečenie súkromia ako napr.: ochrana heslom, šifrovanie typu end-to-end, virtuálne privátne siete a overovanie. Protokol WPA2, druhá generácia protokolu WPA, poskytuje lepšiu ochranu dát a riadenie prístupu k sieti. Je tiež navrhnutý na zabezpečenie všetkých verzií zariadení 802.11 vrátane zariadení podľa normy 802.11b, 802.11a, 802.11g a 802.11n vo viacpásmovom a viacnásobnom režime. Okrem toho v zmysle ratifikovanej normy IEEE 802.11i WPA2 poskytuje bezpečnosť na úrovni vládnych inštitúcií implementovaním šifrovacieho algoritmu AES podľa normy FIPS 140-2 od National Institute of Standards and Technology (NIST) a overovaní založenom na 802.1X. Protokol WPA2 je spätne kompatibilný s protokolom WPA.

Spustenie komunikácie v bezdrôtovej sieti LAN

Najskôr je potrebné nadviazať komunikáciu prostredníctvom bezdrôtovej siete LAN medzi počítačom a prístupovým bodom (nie je súčasťou dodávky). Ďalšie informácie nájdete v časti **Pomoc a technická podpora pre systém Windows**.

! Podrobné informácie o tom, ako zvoliť kanál, ktorý prístupový bod bude používať, nájdete v príručke k vášmu prístupovému bodu.

Spustenie komunikácie v bezdrôtovej sieti LAN

- 1 Skontrolujte, či je prístupový bod nastavený.
Ďalšie informácie nájdete v príručke, ktorá bola dodaná s vaším prístupovým bodom.
- 2 Zapnite spínač **WIRELESS**.
- 3 Kliknite na ikonu **VAIO Smart Network** na paneli úloh.
- 4 V okne **VAIO Smart Network** kliknite na prepínače vedľa požadovaných možností bezdrôtovej komunikácie, čím zmeníte ich hodnotu na **On**.
Skontrolujte, či sa rozsvietil indikátor **WIRELESS**.
- 5 Kliknite na ikonu  alebo  na paneli úloh.
- 6 Zvoľte požadovaný prístupový bod a kliknite na tlačidlo **Pripojiť**.



V prípade overovania WPA-PSK alebo WPA2-PSK musíte zadať heslo. V hesle sa rozlišujú veľké a malé písmená. Musí mať dĺžku 8 až 63 znakov alebo musí ísť o hexadecimálny reťazec pozostávajúci zo 64 znakov.

Zastavenie komunikácie v bezdrôtovej sieti LAN

Ako zastaviť komunikáciu v bezdrôtovej sieti LAN

V okne **VAIO Smart Network** kliknite na prepínač vedľa položky **Wireless LAN**, čím zmeníte jej hodnotu na **Off**.

! Vypnutie funkcie bezdrôtovej siete LAN počas prístupu ku vzdialeným dokumentom, súborom alebo zdrojom môže viesť k strate dát.

Používanie bezdrôtovej siete WAN

Pomocou bezdrôtovej siete WAN (WWAN) môžete počítač pripojiť na Internet v oblastiach pokrytých signálom mobilných operátorov.

V niektorých krajinách alebo oblastiach nemusí byť sieť WWAN k dispozícii. V časti **Predpisy, záruka a servisná podpora** v príručke **Regulačná príručka k bezdrôtovej sieti WAN** nájdete krajiny alebo oblasti, v ktorých je sieť WWAN k dispozícii.



Niektoré funkcie a možnosti uvedené v tejto časti nemusia byť v počítači dostupné.
Konfiguráciu svojho počítača zistíte podľa technických údajov.

Vloženie karty SIM

Ak chcete používať funkciu bezdrôtovej siete WAN, najprv musíte do zásuvky na kartu SIM na počítači vložiť kartu SIM. Karta SIM je vsadená do plastového obalu, ktorého veľkosť zhruba zodpovedá veľkosti kreditnej karty.



V niektorých krajinách a pri niektorých modeloch môžete dostať ponuku od telekomunikačného operátora vybraného pre počítače VAIO. V takom prípade je karta SIM súčasťou balíka karty SIM vnútri kartónovej škatule alebo je už vložená v zásuvke na kartu SIM. Ak s počítačom nebola karta SIM dodaná, môžete si ju zakúpiť od telekomunikačného operátora podľa vlastného výberu.

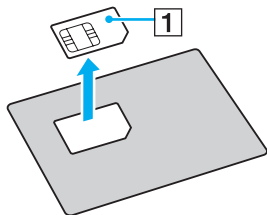
Ako vložiť kartu SIM

- 1 Vypnite počítač.
- 2 Vyberte batériu z počítača.

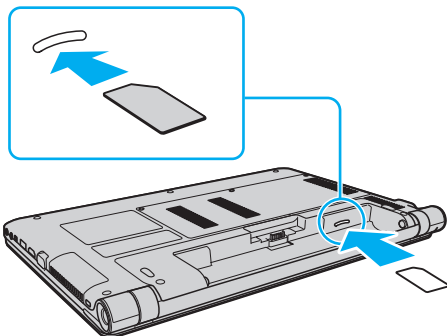


Podrobnejšie pokyny nájdete v časti **Ako vybrať batériu** (str. 22).

- 3 Kartu SIM (1) vytlačte z plastového obalu.



- 4 Kartu SIM vložte do zásuvky na kartu SIM tak, aby plošný spoj smeroval nahor.



! Nedotýkajte sa plošného spoja na karte SIM. Pred vkladáním alebo vyberaním karty pevne uchopte počítač.
Kartu SIM žiadnym spôsobom nepoškodte – neohýbajte ju ani na ňu nevyvíjajte tlak.

- 5 Znova vložte batériu.

! Skontrolujte, či je batéria správne vložená.

Spustenie komunikácie pomocou bezdrôtovej siete WAN

Ako spustiť komunikáciu pomocou bezdrôtovej siete WAN

- 1 Zapnite spínač **WIRELESS**.
- 2 Kliknite na ikonu **VAIO Smart Network** na paneli úloh.
- 3 V okne **VAIO Smart Network** kliknite na prepínač vedľa položky **Wireless WAN**, čím zmeníte jej hodnotu na **On**.
- 4 Po zobrazení výzvy zadajte kód PIN.
- 5 V prípade požiadavky zadajte informácie o názve prístupového bodu telekomunikačného operátora.

Ďalšie informácie týkajúce sa používania funkcie bezdrôtovej siete WAN nájdete v Pomocníkovi k softvéru **VAIO Smart Network** alebo v dokumentácii od telekomunikačného operátora.

Používanie funkcie Bluetooth

Medzi počítačom a inými zariadeniami s pripojením Bluetooth®, napríklad iným počítačom alebo mobilným telefónom, môžete nadviazať bezdrôtovú komunikáciu. Údaje sa medzi týmito zariadeniami dajú prenášať bez káblov do vzdialenosti 10 metrov v otvorenej oblasti.

Bezpečnosť pripojenia Bluetooth

Bezdrôtová technológia Bluetooth má funkciu overovania, ktorá vám umožňuje určiť, s kým budete komunikovať. Vďaka funkcii overovania môžete predísť tomu, aby akékoľvek anonymné zariadenie s pripojením Bluetooth získalo prístup k počítaču.

Keď dve zariadenia Bluetooth komunikujú prvýkrát, pre obe zariadenia by sa malo určiť spoločné heslo (heslo potrebné na komunikáciu), aby sa zariadenia mohli registrovať. Po registrácii zariadenia nie je potrebné heslo opäť zadávať.



Heslo môže byť vždy iné, ale musí byť rovnaké na oboch stranách.

V prípade niektorých zariadení, napr. myši, sa nedá zadať žiadne heslo.

Komunikácia s ďalším zariadením s pripojením Bluetooth

Počítač môžete spojiť so zariadením Bluetooth, napr. iným počítačom, mobilným telefónom, vreckovým počítačom, myšou alebo digitálnym fotoaparátom, bez použitia akýchkoľvek káblov.



Ako komunikovať s ďalším zariadením Bluetooth

Ak chcete komunikovať s ďalším zariadením s pripojením Bluetooth, najprv musíte nastaviť funkciu Bluetooth. Informácie o nastavení a používaní funkcie Bluetooth vyhľadajte v lokalite **Pomoc a technická podpora pre systém Windows**.

- 1 Zapnite spínač **WIRELESS**.
- 2 Kliknite na ikonu **VAIO Smart Network** na paneli úloh.
- 3 V okne **VAIO Smart Network** kliknite na prepínač vedľa položky **Bluetooth**, čím zmeníte jej hodnotu na **On**. Skontrolujte, či sa rozsvietil indikátor **WIRELESS**.

Ukončenie komunikácie Bluetooth

Ako zastaviť komunikáciu Bluetooth

- 1 Vypnite zariadenie Bluetooth, ktoré komunikuje s vaším počítačom.
- 2 V okne **VAIO Smart Network** kliknite na prepínač vedľa položky **Bluetooth**, čím zmeníte jej hodnotu na **Off**.

Poznámky k používaniu funkcie Bluetooth

- Prenosová rýchlosť sa mení v závislosti od nasledujúcich podmienok:
 - prekážky ako napr. steny nachádzajúce sa medzi zariadeniami,
 - vzdialenosť medzi zariadeniami,
 - materiál, z ktorého sú steny vytvorené,
 - blízkosť mikrovlnných rúr a bezšnúrových telefónov,
 - rušenie rádiových frekvencií a iné podmienky v danom prostredí,
 - konfigurácia zariadení,
 - typ softvérovej aplikácie,
 - typ operačného systému,
 - súčasné používanie funkcií bezdrôtovej siete LAN a pripojenia Bluetooth v počítači,
 - Veľkosť prenášaného súboru.
- Z dôvodu obmedzení normy Bluetooth a elektromagnetického rušenia v prostredí sa v priebehu súvislého prenosu môžu veľké súbory niekedy poškodiť.
- Všetky zariadenia Bluetooth musia byť certifikované, aby sa zabezpečilo, že sa dodržia všetky požiadavky príslušných noriem. Dokonca aj keď sa normy dodržia, výkon jednotlivých zariadení, špecifikácie a prevádzkové postupy sa môžu líšiť. Prenos dát nemusí byť možný v akejkoľvek situácii.
- Ak v počítači prehrávate videá s výstupom zvuku z pripojeného zariadenia Bluetooth, môže sa stratiť synchronizácia obrazu a zvuku. Ide o častý jav technológie Bluetooth, ktorý neznamena poruchu.

- ❑ Pásmo 2,4 GHz, v ktorom pracujú zariadenia Bluetooth a zariadenia bezdrôtových sietí LAN, používajú rôzne zariadenia. Zariadenia Bluetooth používajú technológiu na minimalizovanie rušenia z iných zariadení, ktoré používajú tú istú vlnovú dĺžku. Súčasné používanie funkcie Bluetooth a bezdrôtových komunikačných zariadení však môže zapríčiniť rádiové rušenie, ktoré spôsobí, že komunikačná rýchlosť bude nižšia a dosah kratší, ako sú štandardné hodnoty.



Pred použitím funkcie Bluetooth si prečítajte sprievodcu predpismi týkajúcimi sa pripojenia Bluetooth.

- ❑ V závislosti od výrobcu alebo verzie softvéru používaného výrobcom nemusí funkcia Bluetooth fungovať s inými zariadeniami.
- ❑ Pripojenie viacerých zariadení s pripojením Bluetooth k počítaču môže spôsobiť zahltenie kanálu, dôsledkom čoho bude slabý výkon zariadení. Ide o bežný jav technológie Bluetooth, ktorý neznamená poruchu.

Používanie periférnych zariadení

Funkčnosť vášho počítača VAIO sa dá rozšíriť používaním rôznych portov na vašom počítači.

- Pripojenie optickej jednotky (str. 69)**
- Pripojenie externých reproduktorov alebo slúchadiel (str. 71)**
- Pripojenie externého displeja (str. 72)**
- Výber režimu displeja (str. 77)**
- Používanie funkcie viacerých monitorov (str. 78)**
- Pripojenie externého mikrofónu (str. 80)**
- Pripojenie zariadenia USB (str. 81)**
- Pripojenie zariadenia i.LINK (str. 83)**

Pripojenie optickej jednotky


Ak chcete s počítačom používať optické disky, pripojte k nemu externú optickú jednotku (nie je súčasťou dodávky).

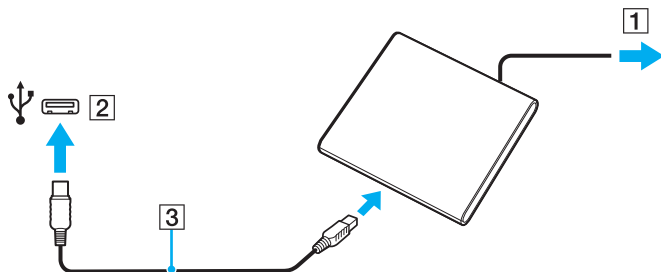
Pripojenie optickej jednotky

! Externú optickú jednotku pripojte k počítaču ešte pred tým, ako spustíte vopred nainštalovaný program na ovládanie disku.

Pred použitím externej optickej jednotky kontrolujte, či ste pripojili túto jednotku k zdroju sieťového napájania. V počítači sú podporované len tie optické jednotky, ktoré sú napájané priamo prostredníctvom zdroja sieťového napájania.

Ako pripojiť optickú jednotku

- 1 Pripojte externú optickú jednotku k sieťovej zásuvke (1).
- 2 Vyberte port USB (2) , ktorý chcete použiť.
- 3 Jeden koniec kábla USB (3) zapojte do portu USB a druhý do optickej jednotky.



Podrobné pokyny týkajúce sa zapojenia kábla USB do jednotky nájdete v príručke dodanej s externou optickou jednotkou.

Odpojenie jednotky, kým je počítač v režime nízkej spotreby (spánku alebo dlhodobého spánku), môže spôsobiť poruchu počítača.

Pripojenie externých reproduktorov alebo slúchadiel

K počítaču sa dajú pripojiť externé zariadenia na výstup zvuku (nie sú súčasťou dodávky), napríklad reproduktory alebo slúchadlá.


Ako pripojiť externé reproduktory

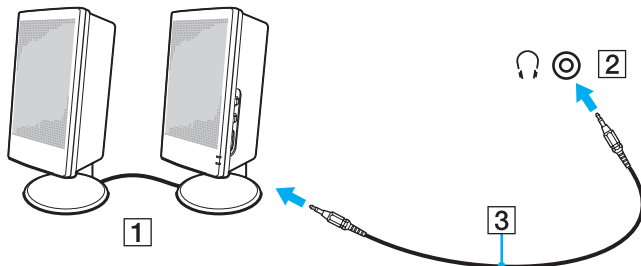


Skontrolujte, či sú vaše reproduktory určené na použitie s počítačom.



Pred tým, než reproduktory zapnete, znížte ich hlasitosť.

Externé reproduktory (1) zapojte do konektora na slúchadlá (2)  použitím reproduktorového kábla (3) (nie je súčasťou dodávky).



Pripojenie externého displeja



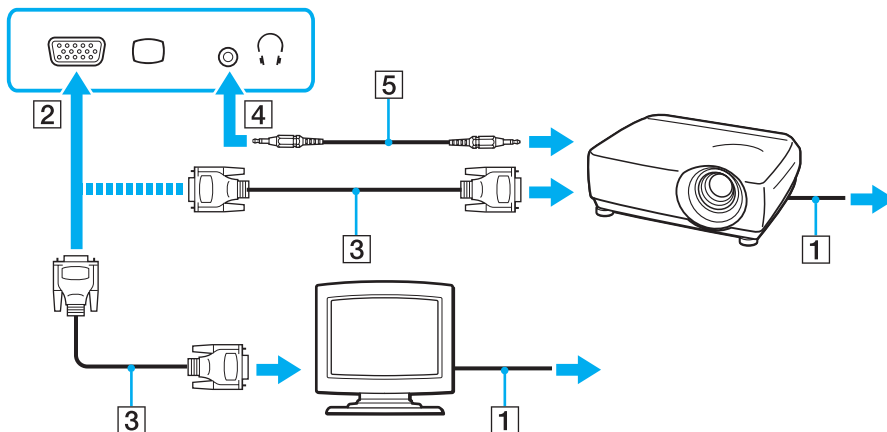
Niektoré funkcie a možnosti uvedené v tejto časti nemusia byť v počítači dostupné.

Pripojenie počítačového displeja alebo projektora

K počítaču možno pripojiť externý displej, napríklad počítačový displej alebo projektor.

Ako pripojiť počítačový displej alebo projektor

- 1 Napájací kábel (1) externého displeja alebo projektor zapojte do sieťovej zásuvky.
- 2 Pomocou kábla displeja (3) zapojte externý displej alebo projektor do portu na pripojenie monitora (2) na počítači.



V prípade potreby prepojte konektor slúchadiel na projektor a konektor slúchadiel (4) na počítači pomocou reproduktorového kábla (5).

! Váš počítač je kompatibilný s normou HDCP a je schopný šifrovať prenosový kanál digitálneho videosignálu s cieľom ochrany autorských práv, čo vám umožňuje prehrávať široký výber kvalitného obsahu chráneného autorskými právami. Ak chcete prehrávať obsah chránený autorskými právami, pripojte monitor kompatibilný s normou HDCP k výstupnému portu **HDMI** na počítači. Ak je k počítaču pripojený monitor, ktorý nezodpovedá norme, nebudete schopní prehrávať ani zobrazíť žiaden obsah chránený autorskými právami.



Ak je externý počítačový displej vybavený vstupným portom HDMI, zapojte jeden koniec kábla HDMI do výstupného portu **HDMI** na počítači a druhý koniec do vstupného portu HDMI na počítačovom displeji.

Ak je počítač vybavený výstupným portom **HDMI**, pomocou adaptéra HDMI na DVI-D pripojte monitor TFT/DVI.

Kábel HDMI prenáša obrazový aj zvukový signál.

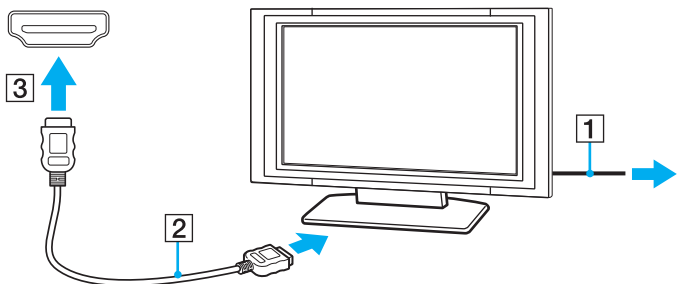
Pripojenie televízora so vstupným portom HDMI

K počítaču sa dá pripojiť televízor vybavený vstupným portom HDMI.

Ako pripojiť televízor k počítaču

! Ak chcete počuť zvuk zo zariadenia zapojeného do výstupného portu **HDMI**, musíte zmeniť zariadenie na výstup zvuku. Podrobné pokyny nájdete v časti **Ako zmeniť výstupné zvukové zariadenie?** (str. 153).

- 1 Do sieťovej zásuvky zapojte napájaciu šnúru televízora (1).
- 2 Jeden koniec kábla HDMI (2) zapojte do výstupného portu **HDMI** (3) na počítači a druhý koniec do televízora.
- 3 Vstupný kanál televízora prepnite na externý vstup.
- 4 Nastavte systém konfigurácie televízora.



! Ak sa použije iný ovládač zariadenia ako od spoločnosti Sony, nezobrazí sa žiaden obraz a nebudete počuť žiaden zvuk. Pri aktualizácii vždy inštalujte ovládač zariadenia od spoločnosti Sony.



Ďalšie informácie o inštalácii a používaní nájdete v príručke, ktorá bola dodaná s vaším televízorom.

Kábel HDMI prenáša obrazový aj zvukový signál.

Pripojenie vysokokvalitného zariadenia na výstup digitálneho zvuku medzi počítač a televízor

Pomocou pripojenia HDMI môžete medzi počítač a televízor pripojiť vysokokvalitný prijímač zostavy domáceho kina alebo iné zariadenia dekodujúce priestorový zvuk.



Pred pripojením zariadenia k počítaču najprv skontrolujte, či je medzi televízorom a prijímačom v zostave domáceho kina alebo zariadením dekodujúcim priestorový zvuk vytvorené pripojenie HDMI.

Ak chcete počuť zvuk zo zariadenia zapojeného do výstupného portu **HDMI**, musíte zmeniť zariadenie na výstup zvuku. Podrobné pokyny nájdete v časti **Ako zmeniť výstupné zvukové zariadenie?** (str. 153).

- 1 Zapnite televízor a nastavte jeho vstup na vstup HDMI.
- 2 Zapnite prijímač zostavy domáceho kina alebo zariadenie dekodujúce priestorový zvuk a nastavte jeho vstup na vstup HDMI.
- 3 Jeden koniec kábla HDMI zapojte do vstupného portu HDMI na prijímači zostavy domáceho kina alebo na zariadení dekodujúcom priestorový zvuk a druhý koniec zapojte do výstupného portu **HDMI** na počítači.



Rozlíšenie pripojenej televíznej obrazovky môžete nastaviť pomocou počítača. Ďalšie informácie nájdete v časti **Prečo sa na obrazovke nezobrazuje video?** (str. 144).

Pri pripojení HDMI možno hlasitosť nastaviť iba pomocou pripojeného zvukového zariadenia. Počítač nedokáže ovládať výstupnú hlasitosť pripojených zariadení.

Výber režimu displeja

Po pripojení externého displeja môžete vybrať, či sa ako primárny monitor bude používať obrazovka počítača alebo pripojený displej.



V závislosti od typu externého displeja alebo projektora sa nemusí dať súčasne zobraziť ten istý obsah na obrazovke počítača aj externom displeji alebo projektore.

Pred zapnutím počítača zapnite externý displej.

Ako vybrať režim displeja pomocou klávesov Fn+F7

Režim displeja môžete vybrať pomocou klávesov **Fn+F7**. Ďalšie informácie nájdete v časti **Fn Kombinácie a funkcie s klávesom Fn** (str. 33).

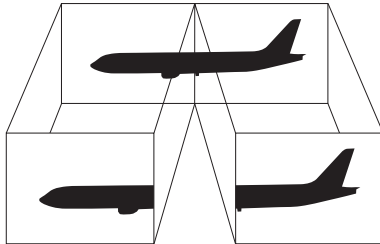
Ako vybrať režim displeja v nastaveniach displeja

- 1 Pravým tlačidlom myši kliknite na pracovnú plochu a vyberte možnosť **Rozlíšenie obrazovky**.
- 2 Kliknite na rozbaľovací zoznam vedľa položky **Viaceré obrazovky**, vyberte požadované nastavenie a kliknite na tlačidlo **OK**.

Používanie funkcie viacerých monitorov

Funkcia viacerých monitorov vám umožňuje rozdeliť vašu pracovnú plochu medzi niekoľko samostatných displejov. Napríklad, ak je do portu na monitor pripojený externý displej, obrazovka vášho počítača a externý displej môžu fungovať ako jedna pracovná plocha.

Kurzor môžete presúvať z jedného displeja na druhý. Toto vám umožňuje preťahovať objekty ako napr. otvorené okná aplikácií alebo panel nástrojov z jedného displeja na druhý.



Ako používať funkciu viacerých monitorov



Váš externý displej nemusí podporovať funkciu viacerých monitorov.

Určité softvérové aplikácie nemusia byť kompatibilné s nastavením viacerých monitorov.

Zabezpečte, aby pri používaní režimu viacerých monitorov počítač neprešiel do režimu spánku ani dlhodobého spánku. Nemusel by sa vrátiť do štandardného režimu.

Ak na jednotlivých displejoch zvolíte odlišnú farebnú hĺbku, nerozťahujte jedno okno na dva displeje. Softvér by nemusel pracovať správne.

- 1 Pravým tlačidlom myši kliknite na pracovnú plochu a vyberte možnosť **Rozlíšenie obrazovky**.
- 2 Kliknite na rozbaľovací zoznam vedľa položky **Viaceré obrazovky**, vyberte položku **Rozšíriť tieto monitory** a kliknite na tlačidlo **OK**.



Môžete nastaviť zobrazené farby a rozlíšenie pre jednotlivé obrazovky a prispôbiť funkciu viacerých monitorov.

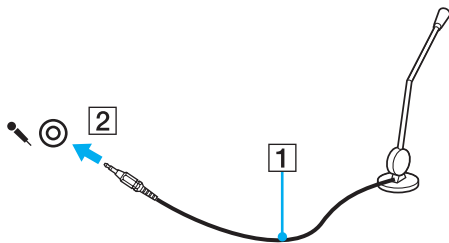
Pre každý displej nastavte menšiu farebnú hĺbku alebo nižšie rozlíšenie.

Pripojenie externého mikrofónu

K počítaču možno pripojiť externý mikrofón (nie je súčasťou dodávky).

Ako pripojiť externý mikrofón

Kábel mikrofónu (1) zapojte do konektora na mikrofón (2).



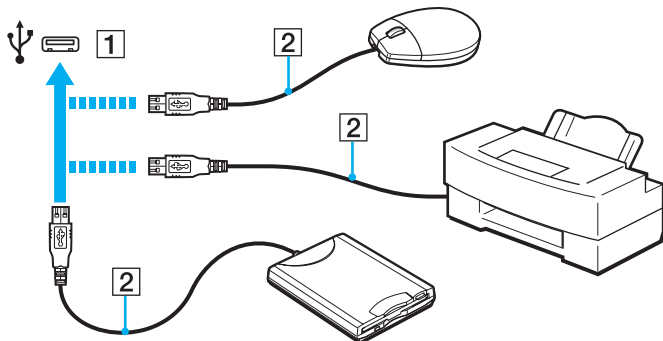
Skontrolujte, či je váš mikrofón určený na použitie s počítačom.

Pripojenie zariadenia USB

K počítaču môžete pripojiť zariadenie USB (Universal Serial Bus), napríklad myš, disketovú mechaniku, reproduktor alebo tlačiareň.

Ako pripojiť zariadenie USB

- 1 Vyberte port USB (1), ktorú chcete použiť.
- 2 Kábel zariadenia USB (2) zapojte do portu USB.



Poznámky k pripojeniu zariadenia USB

- ❑ Skôr ako zariadenie USB začnete používať, možno budete musieť nainštalovať ovládač dodaný so zariadením. Ďalšie informácie nájdete v príručke dodanej so zariadením USB.
- ❑ Na tlač dokumentov používajte tlačiareň USB, ktorá je kompatibilná s vašou verziou systému Windows.
- ❑ Informácie o odstránení zariadenia USB nájdete v príručke dodanej so zariadením.
- ❑ Dodržiavajte nasledujúce zásady, aby ste predišli poškodeniu počítača alebo zariadení USB:
 - ❑ Pri premiestňovaní počítača s pripojenými zariadeniami USB sa vyhnite akýmkoľvek otrasom alebo narážaniu a tlaku do portov USB.
 - ❑ Počítač s pripojenými zariadeniami USB nekladajte do tašky ani puzdra na prenášanie.

Pripojenie zariadenia i.LINK

Počítač je vybavený portom i.LINK, ktorý môžete použiť na pripojenie zariadenia i.LINK, napríklad digitálnej kamery.



i.LINK je obchodná značka Sony Corporation, ktorá sa používa iba na označenie toho, že výrobok obsahuje pripojenie IEEE 1394. Postup vytvorenia pripojenia i.LINK sa môže líšiť v závislosti od softvérovej aplikácie, operačného systému a kompatibilného zariadenia i.LINK. Nie všetky výrobky s pripojením i.LINK dokážu navzájom komunikovať. Ďalšie informácie o požiadavkách na prevádzkové podmienky a o správnom pripojení nájdete v príručke, ktorá bola dodaná so zariadením kompatibilným s rozhraním i.LINK. Pred pripojením periférnych zariadení kompatibilných s rozhraním i.LINK, napríklad jednotky CD-RW alebo pevného disku, k systému si overte kompatibilitu s operačným systémom a požadované prevádzkové podmienky.

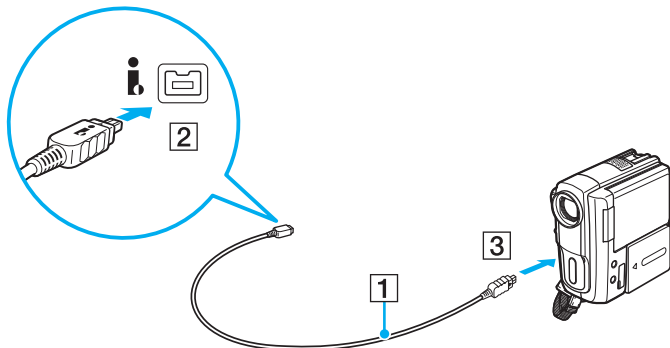
Poznámky k pripojeniu zariadení i.LINK

- Port i.LINK na počítači neposkytuje napájanie externým zariadeniam. Ak externé zariadenie vyžaduje vonkajšie napájanie, pripojte ho k zdroju napájania.
- Port i.LINK podporuje prenosové rýchlosti až 400 Mbit/s. Skutočná prenosová rýchlosť však závisí od prenosovej rýchlosti externého zariadenia.
- V niektorých krajinách alebo regiónoch nemusia byť k dispozícii voliteľné káble i.LINK.
- Spojenie i.LINK s inými kompatibilnými zariadeniami nie je plne zaručené.
- Pripojenie i.LINK nemusí byť dostupné v závislosti od softvérových aplikácií, operačného systému a používaných zariadení kompatibilných s rozhraním i.LINK. Ďalšie informácie nájdete v príručke, ktorá bola dodaná s vaším softvérom.
- Pred pripojením k vášmu počítaču skontrolujte pracovné podmienky a kompatibilitu periférnych zariadení kompatibilných s rozhraním i.LINK (napr. pevného disku alebo jednotky CD-RW) s operačným systémom.

Pripojenie digitálnej kamery

Ako pripojiť digitálnu kameru

Jeden koniec kábla i.LINK (1) (nie je súčasťou dodávky) zapojte do portu i.LINK (2) na počítači a druhý koniec zapojte do portu DV In/Out (3) na digitálnej kamere.



Postup pri pripojení sa líši v závislosti od zariadenia kompatibilného s rozhraním i.LINK. Ďalšie informácie nájdete v príručke dodanej so zariadením.

Prostredníctvom pripojenia i.LINK nemožno získať prístup k obsahu pamäťovej karty „Memory Stick“, ktorú ste vložili do digitálnej kamery.

Prispôsobenie vášho počítača VAIO



Táto kapitola stručne popisuje, ako zmeniť hlavné nastavenia vášho počítača VAIO. Okrem iného sa dozviete, ako používať a meniť vzhľad softvéru a nástrojov od spoločnosti Sony.

- ❑ **Nastavenie hesla** ([str. 86](#))
- ❑ **Používanie technológie Intel(R) VT** ([str. 93](#))
- ❑ **Používanie nástroja VAIO Control Center** ([str. 94](#))
- ❑ **Používanie aplikácie VAIO Power Management** ([str. 95](#))

Nastavenie hesla

Nastavením hesla môžete chrániť počítač pred neautorizovaným prístupom. Používateľ bude musieť zadať heslo, keď sa počítač zapne alebo sa vráti do štandardného režimu z režimu spánku alebo režimu dlhodobého spánku.

! Heslo nezabudnite. Heslo si zapíšte a uložte na bezpečné miesto

Typ hesla	Popis
Heslo pri zapnutí	<p>Pomocou funkcií BIOS môžete nastaviť dva typy hesiel:</p> <ul style="list-style-type: none">– heslo počítača: Používateľom s oprávneniami správcu umožňuje zmeniť všetky možnosti nastavenia na konfiguračnej obrazovke systému BIOS, ako aj spustiť počítač.– heslo používateľa: Umožňuje bežným používateľom meniť niektoré možnosti nastavenia systému BIOS, ako aj spustiť počítač. Na nastavenie hesla používateľa musíte najprv nastaviť heslo počítača. <p> Výzva na zadanie hesla pri zapnutí počítača sa zobrazí po tom, ako sa zobrazí logo VAIO. Po zadaní sa spustí počítač.</p> <p>! Ak ste zabudli heslo počítača, treba vynulovať heslo. Táto služba je spoplatnená. Ak chcete vynulovať heslo, kontaktujte autorizované centrum služieb alebo podpory spoločnosti Sony. Ďalšie informácie o vyhľadani najbližšieho centra alebo agenta nájdete v časti Ďalšie informácie o počítači VAIO (str. 5).</p> <p>Heslo používateľa môžete vynulovať na obrazovke s nastaveniami systému BIOS pomocou zadania hesla počítača.</p>
Heslo systému Windows	<p>Umožňuje používateľom prihlásiť sa na počítač a chrániť používateľské kontá pomocou vlastného hesla.</p> <p> Na zadanie hesla systému Windows budete vyzvaní po zvolení vášho používateľského účtu.</p>

Nastavenie hesla pri zapnutí

Ako pridať heslo pri zapnutí (heslo počítača)

- 1 Zapnite počítač.
- 2 Po zobrazení loga VAIO stlačte kláves **F2**.
Zobrazí sa konfiguračná obrazovka s nastaveniami systému BIOS. Ak sa obrazovka nezobrazí, reštartujte počítač a po zobrazení loga VAIO niekoľkokrát stlačte kláves **F2**.
- 3 Pomocou klávesu **←** alebo **→** vyberte položku **Security**, aby sa zobrazila záložka **Security**, vyberte položku **Set Machine Password** a potom stlačte kláves **Enter**.
- 4 Na obrazovke na zadanie hesla dvakrát zadajte heslo a stlačte kláves **Enter**.
Heslo môže obsahovať najviac 32 alfanumerických znakov (vrátane medzier).
- 5 Zvoľte možnosť **Password when Power On** v zozname **Security** a stlačte kláves **Enter**.
- 6 Zmeňte nastavenie z možnosti **Disabled** na možnosť **Enabled**.
- 7 Pomocou klávesu **←** alebo **→** vyberte položky **Exit** a **Exit Setup** a potom stlačte kláves **Enter**.
Na výzvu na potvrdenie odpovedzte stlačením klávesu **Enter**.

Ako pridať heslo pri zapnutí (heslo používateľa)

! Pred nastavením hesla používateľa nastavte heslo počítača.

- 1 Zapnite počítač.
- 2 Po zobrazení loga VAIO stlačte kláves **F2**.
Zobrazí sa konfiguračná obrazovka s nastaveniami systému BIOS. Ak sa obrazovka nezobrazí, reštartujte počítač a po zobrazení loga VAIO niekoľkokrát stlačte kláves **F2**.
- 3 Zadajte heslo počítača a stlačte kláves **Enter**.
- 4 Pomocou klávesu **←** alebo **→** vyberte položku **Security**, aby sa zobrazila záložka **Security**, vyberte položku **Set User Password** a potom stlačte kláves **Enter**.
- 5 Na obrazovke na zadanie hesla dvakrát zadajte heslo a stlačte kláves **Enter**.
Heslo môže obsahovať najviac 32 alfanumerických znakov (vrátane medzier).
- 6 Pomocou klávesu **←** alebo **→** vyberte položky **Exit** a **Exit Setup** a potom stlačte kláves **Enter**.
Na výzvu na potvrdenie odpovedzte stlačením klávesu **Enter**.

Ako zmeniť/odstrániť heslo pri zapnutí (heslo počítača)

- 1 Zapnite počítač.
- 2 Po zobrazení loga VAIO stlačte kláves **F2**.
Zobrazí sa konfiguračná obrazovka s nastaveniami systému BIOS. Ak sa obrazovka nezobrazí, reštartujte počítač a po zobrazení loga VAIO niekoľkokrát stlačte kláves **F2**.
- 3 Zadajte heslo počítača a stlačte kláves **Enter**.
- 4 Pomocou klávesu **←** alebo **→** vyberte položku **Security**, aby sa zobrazila záložka **Security**, vyberte položku **Set Machine Password** a potom stlačte kláves **Enter**.
- 5 Na obrazovke na zadanie hesla jedenkrát zadajte aktuálne heslo a dvakrát nové heslo a potom stlačte kláves **Enter**. Ak chcete heslo odstrániť, nechajte polia **Enter New Password** a **Confirm New Password** prázdne a stlačte kláves **Enter**.
- 6 Pomocou klávesu **←** alebo **→** vyberte položky **Exit** a **Exit Setup** a potom stlačte kláves **Enter**.
Na výzvu na potvrdenie odpovedzte stlačením klávesu **Enter**.

Ako zmeniť alebo odstrániť heslo pri zapnutí (heslo používateľa)

- 1 Zapnite počítač.
- 2 Po zobrazení loga VAIO stlačte kláves **F2**.
Zobrazí sa konfiguračná obrazovka s nastaveniami systému BIOS. Ak sa obrazovka nezobrazí, reštartujte počítač a po zobrazení loga VAIO niekoľkokrát stlačte kláves **F2**.
- 3 Zadajte heslo používateľa a stlačte kláves **Enter**.
- 4 Pomocou klávesu **←** alebo **→** vyberte položku **Security**, aby sa zobrazila záložka **Security**, vyberte položku **Set User Password** a potom stlačte kláves **Enter**.
- 5 Na obrazovke na zadanie hesla jedenkrát zadajte aktuálne heslo a dvakrát nové heslo a potom stlačte kláves **Enter**. Ak chcete heslo odstrániť, nechajte polia **Enter New Password** a **Confirm New Password** prázdne a stlačte kláves **Enter**.
- 6 Pomocou klávesu **←** alebo **→** vyberte položky **Exit** a **Exit Setup** a potom stlačte kláves **Enter**.
Na výzvu na potvrdenie odpovedzte stlačením klávesu **Enter**.

Nastavenie hesla systému Windows

Ako pridať heslo systému Windows

- 1 Kliknite na tlačidlo **Štart** a na položku **Ovládací panel**.
- 2 Kliknite na položku **Používateľské kontá a bezpečnosť rodiny** alebo **Používateľské kontá**.
- 3 Kliknite na položku **Používateľské kontá**.
- 4 Kliknite na možnosť **Vytvoriť heslo pre svoje konto** v časti okna **Upravte vaše používateľské konto**.
- 5 Do polí **Nové heslo** a **Potvrdiť nové heslo** zadajte heslo pre vaše konto.
- 6 Kliknite na príkaz **Vytvorte heslo**.



Ďalšie informácie o hesle pre systém Windows nájdete na stránke **Pomoc a technická podpora pre systém Windows**.

Ako zmeniť heslo systému Windows

- 1 Kliknite na tlačidlo **Štart** a na položku **Ovládací panel**.
- 2 Kliknite na položku **Používateľské kontá a bezpečnosť rodiny** alebo **Používateľské kontá**.
- 3 Kliknite na položku **Používateľské kontá**.
- 4 Kliknite na príkaz **Zmena názvu konta**.
- 5 Do poľa **Aktuálne heslo** zadajte vaše aktuálne heslo.
- 6 Do polí **Nové heslo** a **Potvrdiť nové heslo** zadajte nové heslo.
- 7 Kliknite na tlačidlo **Zmena hesla**.

Ako odstrániť heslo systému Windows

- 1 Kliknite na tlačidlo **Štart** a na položku **Ovládací panel**.
- 2 Kliknite na položku **Používateľské kontá a bezpečnosť rodiny** alebo **Používateľské kontá**.
- 3 Kliknite na položku **Používateľské kontá**.
- 4 Kliknite na položku **Zmeniť heslo**.
- 5 Do poľa **Aktuálne heslo** zadajte aktuálne heslo, ktoré chcete odstrániť.
- 6 Kliknite na tlačidlo **Odstrániť heslo**.

Používanie technológie Intel(R) VT

Technológia Intel(R) Virtualization Technology (VT) umožňuje používať softvér na virtualizáciu hardvéru, ktorý zvyšuje výkon počítača.

! Technológia Intel VT nemusí byť dostupná, záleží na procesore, ktorý je v počítači nainštalovaný.

Informácie o virtualizácii a spôsobe použitia softvéru na virtualizáciu hardvéru vám poskytne vydavateľ softvéru.

Ako aktivovať technológiu Intel VT

- 1 Zapnite počítač.
- 2 Po zobrazení loga VAIO stlačte kláves **F2**.
Zobrazí sa konfiguračná obrazovka s nastaveniami systému BIOS. Ak sa obrazovka nezobrazí, reštartujte počítač a po zobrazení loga VAIO niekoľkokrát stlačte kláves **F2**.
- 3 Stlačením klávesu **←** alebo **→** zvolte možnosť **Advanced**.
- 4 Stlačením klávesu **↑** alebo **↓** zvolte možnosť **Intel(R) Virtualization Technology** alebo **Intel(R) VT**, stlačte kláves **Enter**, zvolte možnosť **Enabled** a stlačte kláves **Enter**.

! Ak sa v okne nastavení systému BIOS nezobrazí karta **Advanced** alebo sa nedá vybrať možnosť **Intel(R) Virtualization Technology**, technológia Intel VT nie je vo vašom počítači k dispozícii.

- 5 Pomocou klávesu **←** alebo **→** vyberte položky **Exit** a **Exit Setup** a potom stlačte kláves **Enter**.
Na výzvu na potvrdenie odpovedzte stlačením klávesu **Enter**.

Používanie nástroja VAIO Control Center

Nástroj **VAIO Control Center** vám umožňuje pristupovať k systémovým informáciám a špecifikovať preferencie pre správanie systému.

Ako používať nástroj VAIO Control Center

- 1 Kliknite na tlačidlo **Štart** a na položky **Všetky programy** a **VAIO Control Center**.
- 2 Vyberte požadovaný ovládací prvok a zmeňte nastavenia.
- 3 Po skončení kliknite na **OK**.
Nastavenie požadovaného prvku sa zmení.



Ďalšie informácie o jednotlivých možnostiach nájdete v súbore Pomocníka dodanom s nástrojom **VAIO Control Center**.

Ak otvoríte nástroj **VAIO Control Center** ako štandardný používateľ, niektoré ovládacie prvky nebudú viditeľné.

Používanie aplikácie VAIO Power Management

Správa napájania umožňuje nastaviť plány prevádzky pri napájaní zo siete alebo batérie, ktoré vyhovujú vašim požiadavkám na spotrebu energie.

Funkcia **VAIO Power Management** dopĺňa funkciu **Možnosti napájania** systému Windows. S touto softvérovou aplikáciou môžete vylepšiť funkcie riadenia spotreby systému Windows na zabezpečenie lepšej prevádzky vášho počítača a zvýšenie životnosti batérie.

Výber plánu napájania

Po spustení počítača sa na paneli úloh zobrazí ikona stavu napájania. Táto ikona indikuje zdroj napájania, ktorý práve používate. Po kliknutí na túto ikonu sa zobrazí okno, ktoré indikuje stav napájania.

Ako zvoliť plán napájania

- 1 Pravým tlačidlom myši kliknite na ikonu stavu napájania na paneli úloh a vyberte položku **Možnosti napájania**.
- 2 Zvoľte váš požadovaný plán napájania.

Ako zmeniť nastavenia plánu napájania

- 1 Kliknite na položku **Zmeniť nastavenia plánu** napravo od požadovaného plánu napájania v okne **Možnosti napájania**. Podľa potreby zmeňte režim spánku a nastavenia displeja.
- 2 Ak potrebujete zmeniť rozšírené nastavenia, kliknite na položku **Zmeniť rozšírené nastavenia napájania** a prejdite na krok č. 3.
V opačnom prípade kliknite na tlačidlo **Uložiť zmeny**.
- 3 Kliknite na kartu **VAIO Power Management**.
Zmeňte nastavenia pre každú položku.
- 4 Kliknite na tlačidlo **OK**.



Aktuálny plán napájania môžete skontrolovať pomocou funkcie **VAIO Power Management Viewer** v aplikácii **VAIO Control Center**.

Inovácia vášho počítača VAIO

Váš počítač VAIO a pamäťové moduly používajú komponenty dosahujúce vysokú presnosť a technológiu elektronických konektorov. Z dôvodu, aby ste sa vyhli zrušeniu záruky počas záručnej doby výroby, odporúčame:

- pri inštalácii nového pamäťového modulu sa obráťte na svojho predajcu,
- ak nie ste oboznámení s inováciou pamäte v počítači, nemali by ste pamäť inštalovať sami,
- nemali by ste sa dotýkať konektorov ani otvárať kryt priestoru s pamäťovými modulmi.

Ak potrebujete pomoc, obráťte sa na službu VAIO-Link.



Typ a kapacita pamäťových modulov nainštalovaných v počítači sa môžu líšiť v závislosti od zakúpeného modelu. Konfiguráciu svojho počítača zistíte podľa technických údajov.

Pridávanie a odoberanie pamäte

Ak potrebujete rozšíriť funkčnosť počítača, nainštalovaním voliteľných pamäťových modulov môžete zvýšiť množstvo pamäte. Pred inováciou pamäte vášho počítača si prečítajte poznámky a postupy na nasledujúcich stranách.

Poznámky k pridávaniu alebo odoberaniu pamäťových modulov

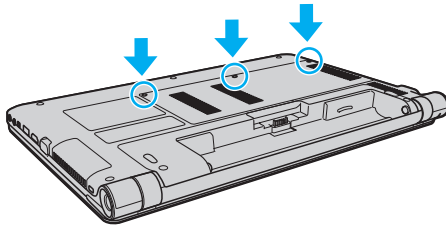
- ❑ Pred pridávaním alebo odoberaním pamäťových modulov umiestnite počítač na rovný povrch.
- ❑ Pri výmene pamäte buďte opatrní. Nesprávna inštalácia pamäťových modulov môže spôsobiť poškodenie vášho systému. Toto poškodenie môže viesť k zrušeniu záruky od výrobcu.
- ❑ Používajte iba také pamäťové moduly, ktoré sú kompatibilné s vaším počítačom. Ak počítač nedokáže zistiť niektorý pamäťový modul alebo sa operačný systém Windows stane nestabilný, obráťte sa na distribútora alebo výrobcu pamäťového modulu.
- ❑ Elektrostatický výboj (ESD) môže poškodiť elektronické komponenty. Pred tým, ako sa dotknete pamäťového modulu, zabezpečte nasledujúce:
 - ❑ Postupy popísané v tomto dokumente predpokladajú, že je používateľ je oboznámený so všeobecnou terminológiou súvisiacou s osobnými počítačmi, bezpečnostnou praxou a požiadavkami predpisov na používanie a modifikovanie elektronických zariadení.
 - ❑ Pred tým, ako z vášho počítača snímate akýkoľvek kryt alebo panel, počítač vypnite a odpojte ho od napájacích zdrojov (batéria a sieťový adaptér) a všetkých telekomunikačných káblov, sietí a modemov. Nedodržanie tohto pokynu môže viesť k úrazu alebo poškodeniu zariadenia.
 - ❑ Elektrostatický výboj môže poškodiť pamäťové moduly a iné komponenty. Pamäťové moduly inštalujte iba na pracovnej stanici ESD. Ak taká stanica nie je k dispozícii, nepracujte v priestore s kobercom a nemanipulujte s materiálmi, ktoré vytvárajú alebo udržiavajú statickú elektrinu (napr. celofánové balenie). Počas vykonávania tohto postupu sa uzemnite udržovaním kontaktu s nenatretou kovovou časťou šasi.
 - ❑ Balenie s pamäťovým modulom neotvárajte skôr, ako ste pripravení modul vymeniť. Balenie chráni modul pred elektrostatickým výbojom.

- Na ochranu modulu pred elektrostatickým výbojom použite špeciálny obal dodaný s pamäťovým modulom alebo modul zabaľte do hliníkovej fólie.
- Vniknutie akýchkoľvek tekutín, cudzích telies alebo predmetov do zásuviek na pamäťové moduly alebo iných vnútorných komponentov vášho počítača spôsobí poškodenie počítača, pričom záruka sa nebude vzťahovať na žiadne náklady na následnú opravu.
- Neukladajte pamäťový modul na miesto, ktoré je vystavené:
 - tepelným zdrojom, akými sú radiátory alebo vzduchové potrubia,
 - priamemu slnečnému žiareniu,
 - nadmernej prašnosti,
 - mechanickým vibráciám alebo otrasom,
 - silným magnetom alebo reproduktorom, ktoré nie sú magneticky tienené,
 - okolitej teplote viac ako 35 °C alebo menej ako 5 °C,
 - vysokej vlhkosti.
- S pamäťovým modulom zaobchádzajte opatrne. Nedotýkajte sa hrán komponentov a dosiek s plošnými spojmi vnútri vášho počítača, aby ste sa vyhlí poraneniu rúk a prstov.

Odobratie a inštalácia pamäťového modulu

Ako vymeniť alebo pridať pamäťový modul

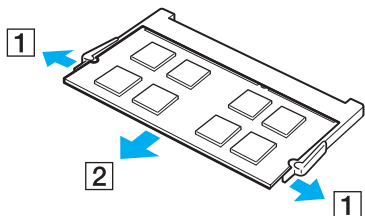
- 1 Vypnite počítač a odpojte všetky periférne zariadenia.
- 2 Počítač odpojte a vyberte batériu.
- 3 Počkejte približne hodinu, kým počítač nevychladne.
- 4 Odskrutkujte skrutky (označené šípkami nižšie) na spodnej strane počítača a vyberte kryt priestoru na pamäťové moduly.



- 5 Dotknite sa kovového predmetu, aby sa vybila statická elektrina.

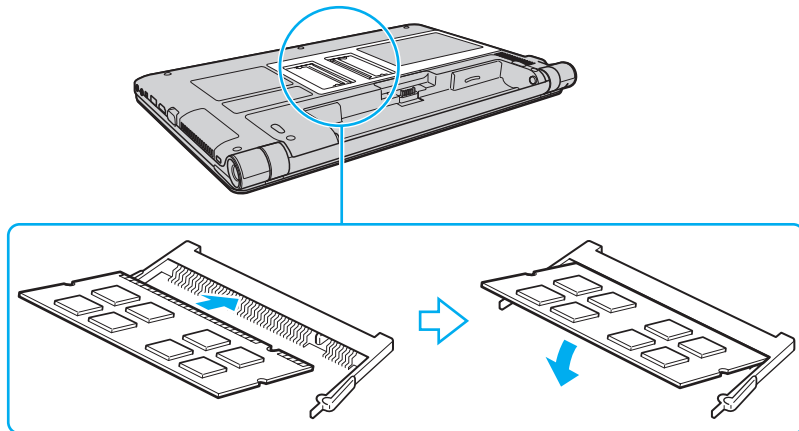
6 Aktuálne nainštalovaný pamäťový modul vyberte takto:

- Potiahnite zarážky v smere šípok (1).
Pamäťový modul sa uvoľní.
- Skontrolujte, či sa pamäťový modul vyklopí a potom ho vytiahnite v smere šípky (2).



7 Vyberte nový pamäťový modul z balenia.

- 8 Pamäťový modul zasunúť do zásuvky a stlačiť ho tak, aby sa zaistil na svojom mieste.



! Nedotýkajte sa žiadnych súčastí na základnej doske okrem pamäťového modulu.

V každom prípade hranu pamäťového modulu s konektorom zasunúť do zásuvky, pričom zárez na module zarovnať s malým výstupkom v otvorenej zásuvke. Pamäťový modul s nesprávnou orientáciou nezatláčajte nasilu do zásuvky, pretože by ste mohli poškodiť zásuvku alebo modul.

- 9 Nasadte späť kryt na priestor s pamäťovými modulmi.
10 Pritiahnite skrutky na spodnej strane počítača.
11 Nainštalujte späť batériu a počítač zapnite.

Zobrazenie veľkosti pamäte

Ako zobrazíť veľkosť pamäte

- 1 Zapnite počítač.
- 2 Kliknite na tlačidlo **Štart** a na položky **Všetky programy** a **VAIO Control Center**.
- 3 Kliknite na položky **System Information** a **System Information**.
Veľkosť systémovej pamäte môžete vidieť na pravej table. Ak sa pridaná pamäť nezobrazí, zopakujte postup inštalácie a reštartujte počítač.

Preventívne opatrenia

V tejto kapitole sú popísané bezpečnostné smernice a preventívne opatrenia, ktoré vám majú pomôcť chrániť váš počítač VAIO pred možným poškodením.

- Informácie o zabezpečení (str. 104)**
- Informácie o starostlivosti a údržbe (str. 107)**
- Zaobchádzanie s počítačom (str. 108)**
- Zaobchádzanie s obrazovkou LCD (str. 110)**
- Používanie napájacieho zdroja (str. 111)**
- Zaobchádzanie so vstavanou kamerou (str. 112)**
- Zaobchádzanie s diskami (str. 113)**
- Používanie batérie (str. 114)**
- Zaobchádzanie s médiami „Memory Stick“ (str. 115)**
- Zaobchádzanie so vstavaným úložným zariadením (str. 116)**

Informácie o zabezpečení

Počítač

- Počítač používajte na pevnom, stabilnom povrchu.
- Počítač nemajte položený priamo na kolenách. Teplota spodnej časti jednotky sa môže počas bežnej prevádzky zvýšiť a po dlhšom čase môže byť takéto používanie nepohodlné alebo dokonca spôsobiť popáleniny.
- Zabezpečte primerané prúdenie vzduchu, aby sa predišlo vnútornému prehriatiu počítača. Počítač neumiestňujte na pórovité povrchy, napríklad na handry, posteľné plachty, pohovky, postele ani do blízkosti záclon, ktoré môžu zablokovať jeho vetracie prietuchy.
- Používajte iba uvedené periférne zariadenia a prepojovacie káble.

Napájací zdroj

- Zabráňte kontaktu medzi sieťovým adaptérom a pokožkou. Ak bude sieťový adaptér horúci a jeho používanie bude nepohodlné, premiestnite ho ďalej od tela.
- Na napájaciu šnúru neukladajte ťažké predmety, aby nedošlo k požiaru.
- Šnúru vyťahujte zo sieťovej zásuvky tak, že ju držíte za zástrčku. Nikdy neťahajte za samotnú šnúru.
- Ak zamýšľate počítač dlhší čas nepoužívať, odpojte ho od sieťovej zásuvky.
- Keď sa sieťový adaptér nepoužíva, odpojte ho od sieťovej zásuvky.
- Zabezpečte, aby sieťová zásuvka bola dobre prístupná.

Batéria

- ❑ Batérie nenechávajte v prostredí s teplotou vyššou ako 60 °C, napr. v aute zaparkovanom na slnku alebo vystavené priamemu slnečnému žiareniu.
- ❑ Určité nabíjateľné batérie nespĺňajú štandardy kvality a bezpečnosti spoločnosti Sony. Z bezpečnostných dôvodov funguje tento počítač iba s originálnymi batériami značky Sony určenými pre tento model. Ak doň vložíte batériu od iného výrobcu, batéria sa nenabije a počítač nebude fungovať.
- ❑ Batériu chráňte pred všetkými tepelnými zdrojmi.
- ❑ Batériu udržiujte suchú.
- ❑ Nepokúšajte sa batériu otvárať ani rozoberať.
- ❑ Batériu nevystavujte akýmkoľvek mechanickým nárazom, akým je napríklad dopad na tvrdý povrch.
- ❑ Ak počítač nepoužívate dlhší čas, batériu vyberte z počítača, aby ste predišli jej poškodeniu.
- ❑ Ak ste batériu nepoužili dlhšiu dobu, ostávajúca výdrž batérie môže byť krátka. Ide o normálny jav, ktorý neznamená poruchu. Batéria sa postupne vybíja, dokonca aj keď sa nepoužíva. K počítaču pripojte sieťový adaptér a pred jeho opätovným použitím batériu opätovne nabite.

Slúchadlá

- ❑ **Bezpečnosť cestnej premávky** – slúchadlá nepoužívajte pri šoférovaní, bicyklovaní ani riadení akéhokoľvek motorového vozidla. Predstavuje to bezpečnostné riziko a v niektorých oblastiach je to ilegálne. Prehrávanie hlasnej hudby môže byť nebezpečné aj pri chôdzi, osobitne na priechodoch pre chodcov.
- ❑ **Predchádzanie poškodeniu sluchu** – vyhýbajte sa používaniu slúchadiel pri vysokej hlasitosti. Špecialisti na sluch neodporúčajú súvislé hlasné počúvanie po dlhšiu dobu. Ak pociťujete zvonenie v ušiach, znížte hlasitosť alebo slúchadlá prestaňte používať.

„Memory Stick“

Médiá „Memory Stick“ a adaptéry na médiá „Memory Stick“ skladujte mimo dosahu detí. Je tu nebezpečenstvo prehltnutia.

Informácie o starostlivosti a údržbe

Počítač

- Skrinku počítača čistite mäkkou tkaninou, ktorá je suchá alebo mierne navlhčená riedkym roztokom saponátu. Nepoužívajte žiadne brúsne papiere, čistiace prášky ani riedidlá ako lieh alebo benzín, pretože môžu poškodiť povrchovú úpravu počítača.
- Pred čistením počítača nezabudnite odpojiť sieťový adaptér a vybrať batériu.

Obrazovka LCD

Na utieranie obrazovky LCD používajte mäkkú suchú tkaninu. Drhnutie by mohlo obrazovku poškodiť.

Vstavaná kamera

Ochranný kryt šošovky vstavanej kamery čistite ofukovacím štetcom alebo mäkkou kefkou. Ak je kryt veľmi znečistený, utrite ho mäkkou suchou tkaninou. Kryt nedrhňte, pretože je citlivý na tlak.

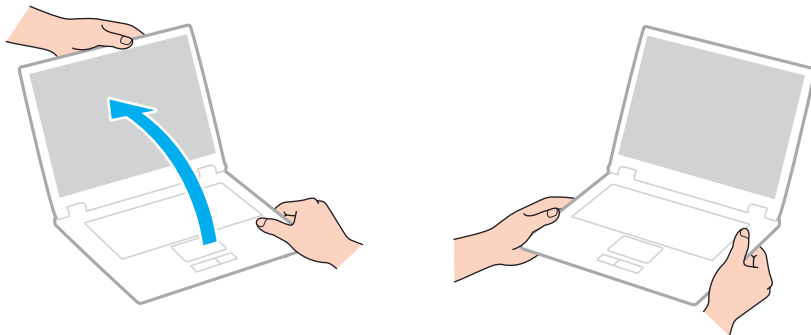
Disky

- Správna starostlivosť o disk je nevyhnutná na zabezpečenie jeho trvalej spoľahlivosti. Nepoužívajte rozpúšťadlá (ako napr. benzín, riedilo, alkohol, komerčne dostupné čistiace prostriedky alebo antistatický sprej), ktoré môžu spôsobiť poškodenie disku.
- Pri bežnom čistení chyťte disk za okraj a mäkkou tkaninou poutierajte povrch smerom od stredu k okraju.
- Ak je disk veľmi znečistený, navlhčite mäkkú tkaninu vodou, dobre ju vyžmýkajte a použite ju na utretie povrchu disku smerom od stredu k okraju. Akúkoľvek zvyšnú vlhkosť utrite suchou mäkkou tkaninou.

Zaobchádzanie s počítačom

- Ak na váš počítač spadne tvrdý predmet alebo sa naň vyleje akákoľvek tekutina, počítač vypnite, odpojte od sieťovej zásuvky a vyberte batériu. Pred ďalším používaním počítača môže byť potrebná kontrola kvalifikovaným personálom.
- Počítač nenechajte spadnúť ani naň neukladajte žiadne predmety.
- Počítač neukladajte na miesto, ktoré je vystavené:
 - tepelným zdrojom, akými sú radiátory alebo vzduchové potrubia,
 - priamemu slnečnému žiareniu,
 - nadmernej prašnosti,
 - vlhkosti alebo dažďu,
 - mechanickým vibráciám alebo otrasom,
 - silným magnetom alebo reproduktorom, ktoré nie sú magneticky tienené,
 - okolitej teplote viac ako 35 °C alebo menej ako 5 °C,
 - vysokej vlhkosti.
- Do blízkosti vášho počítača neumiestňujte žiadne elektronické zariadenia. Elektromagnetické pole zariadenia môže spôsobiť poruchu počítača.
- Váš počítač používa vysokofrekvenčné rádiové signály, ktoré môžu spôsobiť rušenie rozhlasového alebo televízneho príjmu. V prípade, že dôjde k takémuto rušeniu, počítač premiestnite do vhodnej vzdialenosti od prijímača.
- Nepoužívajte narezané ani poškodené prepojovacie káble.
- Ak sa počítač preniesie priamo z chladného miesta na teplé miesto, môže dôjsť ku kondenzácii vlhkosti v jeho vnútri. V takom prípade pred zapnutím počítača počkajte aspoň jednu hodinu. Ak sa vyskytnú akékoľvek problémy, počítač odpojte od siete a kontaktujte službu VAIO-Link.
- Vaše dáta pravidelne zálohujte, aby ste sa vyhli ich strate v prípade poškodenia počítača.

- ❑ Pri otváraní krytu obrazovky LCD alebo zdvíhaní počítača nevyvíjajte tlak na obrazovku LCD ani na jej okraje. Obrazovka LCD môže byť citlivá na tlak alebo nadmerné ťahanie a vyvíjaním tlaku ju môžete poškodiť alebo spôsobiť jej poruchu. Pri otváraní podržte jednou rukou spodnú časť počítača a druhou rukou opatrne dvíhajte obrazovku LCD. Ak počítač prenášate s otvoreným krytom, držte ho oboma rukami.



- ❑ Používajte puzdro na prenášanie, ktoré je navrhnuté práve na tento účel.

Zaobchádzanie s obrazovkou LCD

- ❑ Obrazovku LCD nenechávajte otočenú smerom k slnku. Mohlo by ju to poškodiť. Keď počítač používate v blízkosti okna, zabráňte tomu, aby naň dopadalo priame slnečné žiarenie.
- ❑ Povrch obrazovky LCD nepoškrabte ani naň nevyvíjajte tlak. Mohlo by dôjsť k poškodeniu.
- ❑ Používanie počítača pri nízkej teplote môže viesť k vytvoreniu reziduálneho obrazu na obrazovke LCD. Toto nie je porucha funkcie. Keď sa obnoví štandardná teplota počítača, obrazovka začne normálne fungovať.
- ❑ Reziduálny obraz môže vzniknúť na obrazovke LCD v prípade, že ten istý obraz je zobrazený dlhší čas. Po chvíli sa reziduálny obraz stratí. Na zabránenie vzniku reziduálneho obrazu sa dá použiť šetrič obrazovky.
- ❑ Počas prevádzky sa obrazovka LCD zohrieva. Ide o normálny jav, ktorý neznamená poruchu.
- ❑ Obrazovka LCD je vyrobená s použitím jemných technológií. Na obrazovke LCD však môžete vidieť trvalo zobrazené malé čierne alebo jasné (červené, modré alebo zelené) bodky. Toto je normálny výsledok výrobného procesu a neznamená poruchu funkcie.
- ❑ Nastavenie orientácie obrazovky LCD v okne **Nastavenie počítača Tablet PC** nemeňte ani v prípade, keď je takáto možnosť k dispozícii. Počítač by sa mohol stať nestabilný. Spoločnosť Sony nepreberá žiadnu zodpovednosť za akékoľvek poruchy vyplývajúce zo zmien nastavení.
- ❑ Na zatvorený kryt obrazovky LCD nevyvíjajte tlak, pretože sa tým obrazovka LCD môže poškrabať alebo znečistiť.

Používanie napájacieho zdroja



Konfiguráciu svojho počítača zistíte podľa technických údajov.

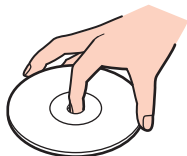
- Nezdierajte tú istú sieťovú zásuvku s iným prístrojom s vysokou spotrebou, napríklad s kopírovacím alebo skartovacím strojom.
- Dá sa kúpiť rozvodka s ochranou proti prepätiu. Toto zariadenie pomáha predchádzať poškodeniu vášho počítača, ktoré môže spôsobiť náhle prepätie, napr. počas búrky.
- Používajte sieťový adaptér dodaný s vaším počítačom alebo originálne výrobky značky Sony. Nepoužívajte žiaden iný sieťový adaptér, keďže by to mohlo spôsobiť poruchu funkcie.

Zaobchádzanie so vstavanou kamerou

- Nedotýkajte sa ochranného krytu šošovky vstavanej kamery, pretože na ňom môžete spôsobiť škrabance, ktoré sa potom objavia na snímanom obraze.
- Bez ohľadu na stav napájania počítača nedovoľte, aby na šošovku vstavanej kamery dopadalo priame slnečné žiarenie, pretože by mohlo spôsobiť poruchu kamery.

Zaobchádzanie s diskami

- ❑ Odtlačky prstov a prach na povrchu disku môžu spôsobiť chyby pri čítaní. Disk držte za okraje a otvor v strede, ako je znázornené nižšie:



- ❑ Na disk nikdy neprilepujte nálepky. Ovplyvní sa tým používanie disku a môže dôjsť k neodstrániteľnému poškodeniu.

Používanie batérie

- V chladnom prostredí je výdrž batérie kratšia. Toto je spôsobené zníženou účinnosťou batérie pri nižších teplotách.
- Batérie nabíjajte pri teplotách od 10 do 30 °C. Pri nižšej teplote je potrebný dlhší čas nabíjania.
- Keď sa batéria používa alebo nabíja, v jej vnútri sa vytvára teplo. Ide o normálny jav, ktorého sa netreba obávať.
- Pred opätovným nabitím batérie ju nemusíte vybiť.
- Ak sa po úplnom nabití batéria veľmi rýchlo vybíja, môže byť na konci svojej životnosti a mala by sa vymeniť.

Zaobchádzanie s médiami „Memory Stick“

- Konektora „Memory Stick“ sa nedotýkajte prstami ani kovovými predmetmi.
- Používajte iba nálepku dodanú s médium „Memory Stick“.
- Médium „Memory Stick“ neohýbajte, nenechajte spadnúť ani ju nevystavujte nárazom.
- Médium „Memory Stick“ nerozoberajte ani neupravujte.
- Médiá „Memory Stick“ udržiavajte suché.
- Médium „Memory Stick“ neskladujte ani nepoužívajte na miestach, ktoré sú vystavené:
 - statickej elektrine,
 - elektrickému rušeniu,
 - extrémne vysokým teplotám, napr. v aute zaparkovanom na slnku,
 - priamemu slnečnému žiareniu,
 - vysokej vlhkosti,
 - korozívnym látkam.
- Používajte ochranné puzdro dodané s médium „Memory Stick“.
- V každom prípade si robte záložné kópie vašich cenných dát.
- Ak používate médiá „Memory Stick Duo“, na písanie na nálepku nalepenú na médiu nepoužívajte pero s ostrým hrotom. Pôsobenie tlaku na médium môže poškodiť vnútorné komponenty.

Zaobchádzanie so vstavaným úložným zariadením

Vstavané úložné zariadenie (pevný disk alebo jednotka SSD) má vysokú záznamovú kapacitu a číta a zapisuje údaje v krátkom čase. Pri nesprávnom používaní sa však môže ľahko poškodiť. Údaje v poškodenom vstavanom úložnom zariadení nemožno obnoviť. Pri zaobchádzaní s počítačom by ste mali byť opatrní, aby ste predišli strate údajov.



Niektoré funkcie a možnosti uvedené v tejto časti nemusia byť v počítači dostupné.

Konfiguráciu svojho počítača zistíte podľa technických údajov.

Ako predchádzať poškodeniu vášho pevného disku

- Počítač nevystavujte náhlym pohybom.
- Počítač chráňte pred magnetmi.
- Počítač neukladajte na miesto, ktoré podlieha mechanickým vibráciám, ani na nestabilné miesto.
- Keď je zapnuté napájanie, s počítačom nehýbte.
- Počas čítania dát z pevného disku alebo zapisovania dát na pevný disk nevypínajte napájanie ani nereštartujte počítač.
- Počítač nepoužívajte na mieste vystavenom extrémnym zmenám teploty.
- Pevný disk nevyberajte z počítača.

Ako predísť poškodeniu jednotky SSD

- Počas čítania údajov z jednotky SSD alebo zapisovania údajov na jednotku nevypínajte napájanie ani nereštartujte počítač.
- Jednotku SSD nevyberajte z počítača.

Odstraňovanie porúch

Táto kapitola popisuje, ako riešiť bežné problémy, na ktoré môžete naraziť pri používaní vášho počítača VAIO. Mnohé problémy majú jednoduché riešenie. Pred tým, ako sa obrátite na službu VAIO-Link, vyskúšajte tieto rady.



Niektoré funkcie a možnosti uvedené v tejto časti nemusia byť v počítači dostupné.

- Činnosti počítača (str. 119)**
- Aktualizácia a zabezpečenie systému (str. 125)**
- Obnovenie (str. 127)**
- Batéria (str. 129)**
- Vstavaná kamera (str. 131)**
- Siete (siet' LAN alebo bezdrôtová siet' LAN) (str. 133)**
- Bezdrôtová siet' WAN (str. 136)**
- Technológia Bluetooth (str. 137)**
- Optické disky (str. 141)**
- Displej (str. 142)**
- Tlač (str. 146)**
- Mikrofón (str. 147)**
- Reproduktory (str. 148)**
- Dotykový panel (str. 150)**
- Klávesnica (str. 151)**



- Diskety (str. 152)**
- Audio/video (str. 153)**
- „Memory Stick“ (str. 155)**
- Periférne zariadenia (str. 156)**

Činnosti počítača

Čo robiť, ak sa počítač nespustí?

- Skontrolujte, či je počítač správne pripojený k zdroju napájania, zapnutý a či svieti indikátor napájania.
- Skontrolujte, či je batéria správne vložená a nabitá.
- Odpojte všetky pripojené zariadenia USB a reštartujte počítač.
- Vyberte všetky prídavné pamäťové moduly, ktoré ste nainštalovali od zakúpenia počítača, a reštartujte počítač.
- Ak je váš počítač pripojený k rozvodke alebo záložnému zdroju (UPS), skontrolujte, či je rozvodka alebo záložný zdroj pripojený k zdroju napájania a zapnutý.
- Ak používate externý displej, skontrolujte, či je pripojený k zdroju napájania a zapnutý. Skontrolujte, či sú ovládače jas a kontrastu správne nastavené. Ďalšie informácie nájdete v príručke, ktorá bola dodaná s vaším displejom.
- Odpojte sieťový adaptér a vyberte batériu. Počkajte tri až päť minút. Batériu vložte späť, pripojte sieťový adaptér a následným stlačením tlačidla napájania zapnete počítač.
- Kondenzácia môže spôsobiť poruchu funkcie vášho počítača. Ak k nej dôjde, počítač nepoužívajte aspoň jednu hodinu.
- Skontrolujte, či používate dodaný sieťový adaptér značky Sony. Kvôli vlastnej bezpečnosti používajte iba originálne nabíjateľné batérie značky Sony a sieťový adaptér, ktorý dodala spoločnosť Sony k vášmu počítaču VAIO.

Čo robiť, ak zelený indikátor napájania svieti, ale obrazovka zostane zhasnutá?

- ❑ Niekoľkokrát stlačte klávesy **Alt+F4**, aby sa zatvorili okná aplikácií. Mohlo dôjsť ku chybe aplikácie.
- ❑ Ak klávesy **Alt+F4** nefungujú, kliknutím na tlačidlo **Štart**, potom na šípku vedľa tlačidla **Vypnúť** a položku **Reštartovať** reštartujte počítač.
- ❑ Ak sa počítač nereštartuje, stlačte klávesy **Ctrl+Alt+Delete** a kliknite na šípku  vedľa tlačidla **Vypnúť**  a na položku **Reštartovať**.
Ak sa zobrazí okno **Zabezpečenie systému Windows**, kliknite na tlačidlo **Reštartovať**.
- ❑ Ak tento postup nefunguje, stlačte a aspoň štyri sekundy podržte tlačidlo napájania, čím sa počítač vypne. Odpojte sieťový adaptér a počítač nechajte v pokoji aspoň päť minút. Potom opäť pripojte sieťový adaptér a počítač zapnite.



Vypnutie počítača pomocou klávesov **Ctrl+Alt+Delete** alebo tlačidla napájania môže spôsobiť stratu neuložených údajov.

Čo robiť, ak počítač prestane reagovať?

- Ak počítač prestane reagovať počas behu softvérovej aplikácie, stlačte klávesy **Alt+F4** a zatvorí sa okno aplikácie.
- Ak klávesy **Alt+F4** nefungujú, kliknutím na tlačidlo **Štart** a tlačidlo **Vypnúť** vypnete počítač.
- Ak sa počítač nevypne, stlačte klávesy **Ctrl+Alt+Delete** a kliknite na tlačidlo **Vypnúť**.
Ak sa zobrazí okno **Zabezpečenie systému Windows**, kliknite na tlačidlo **Vypnúť**.
- Ak tento postup nebude fungovať, stlačte a podržte tlačidlo napájania, kým sa počítač nevypne.

!

Vypnutie počítača pomocou klávesov **Ctrl+Alt+Delete** alebo tlačidla napájania môže spôsobiť stratu neuložených údajov.

- Odpojte sieťový adaptér a vyberte batériu. Počkajte tri až päť minút. Batériu vložte späť, pripojte sieťový adaptér a následným stlačením tlačidla napájania zapnete počítač.
- Pokúste sa softvér opätovne nainštalovať.
- Vo veci technickej podpory sa obráťte na vydavateľa softvéru alebo určeného predajcu.

Prečo počítač neprejde do režimu spánku alebo režimu dlhodobého spánku?

Počítač sa môže stať nestabilným, ak sa prevádzkový režim zmení pred tým, ako počítač kompletne prejde do režimu spánku alebo dlhodobého spánku.

Ako obnoviť štandardný režim počítača

- 1 Zatvorte všetky otvorené programy.
- 2 Kliknite na tlačidlo **Štart** potom na šípku vedľa tlačidla **Vypnúť** a položku **Reštartovať**.
- 3 Ak sa počítač nevypne, stlačte klávesy **Ctrl+Alt+Delete** a kliknite na šípku vedľa tlačidla **Vypnúť** a na tlačidlo **Reštartovať**.
Ak sa zobrazí okno **Zabezpečenie systému Windows**, kliknite na tlačidlo **Reštartovať**.
- 4 Ak tento postup nebude fungovať, stlačte a podržte tlačidlo napájania, kým sa počítač nevypne.

! Vypnutie počítača pomocou klávesov **Ctrl+Alt+Delete** alebo tlačidla napájania môže spôsobiť stratu neuložených údajov.

Čo robiť, ak indikátor nabíjania rýchlo bliká a počítač sa nespustí?

- Problém mohlo spôsobiť nesprávne vloženie batérie. Ak chcete tento problém vyriešiť, vypnite počítač a vyberte batériu. Potom batériu vložte do počítača. Podrobnejšie informácie nájdete v časti **Vloženie alebo vybratie batérie (str. 20)**.
- Ak problém pretrváva, znamená to, že nainštalovaná batéria nie je kompatibilná. Vyberte batériu a obráťte sa na službu VAIO-Link.

Prečo sa v okne vlastností systému zobrazuje nižšia ako maximálna rýchlosť procesora?

Toto je normálny jav. Keďže procesor vášho počítača používa technológiu na ovládanie svojej rýchlosti s cieľom ušetriť energiu, v okne vlastností systému sa môže namiesto maximálnej rýchlosti procesora zobraziť jeho aktuálna rýchlosť.

Čo robiť, ak počítač neprijme heslo a zobrazí správu Enter Onetime Password?

Ak trikrát po sebe zadáte nesprávne heslo pri spustení počítača, zobrazí sa správa **Enter Onetime Password** a systém Windows sa nespustí. Stlačte a aspoň štyri sekundy podržte tlačidlo napájania a skontrolujte, či prestal svietiť indikátor napájania. Počkejte 10 až 15 sekúnd, potom počítač reštartujte a zadajte správne heslo. V hesle sa rozlišujú veľké a malé písmená. Skontrolujte preto pred potvrdením hesla správne usporiadanie veľkých a malých písmen.

Čo robiť, ak herný softvér nefunguje alebo stále zlyháva?

- Pozrite si webovú stránku danej hry, či sú k dispozícii opravy alebo aktualizácie na stiahnutie.
- Skontrolujte, či máte nainštalovaný najnovší ovládač grafickej karty.
- V prípade niektorých modelov počítačov VAIO zdieľa grafická karta pamäť so systémom. V takomto prípade nie je zaručený optimálny výkon grafickej karty.

Prečo sa obrazovka nevypne po uplynutí času nastaveného na automatické vypnutie?

Niektoré softvérové aplikácie alebo šetriče obrazovky sú navrhnuté tak, aby dočasne vypínali funkciu operačného systému, ktorá vypína obrazovku počítača alebo uvádza počítač do režimu spánku po určitom čase nečinnosti. Ak chcete tento problém vyriešiť, ukončíte spustené softvérové aplikácie alebo zmeňte práve používaný šetrič obrazovky.

Ako sa dá zmeniť poradie zariadení pri spúšťaní systému?

Na zmenu poradia zariadení, z ktorých sa má spúšťa systém, môžete použiť jednu z funkcií systému BIOS. Postupujte podľa nasledujúcich pokynov:

- 1 Zapnite počítač.
- 2 Po zobrazení loga VAIO stlačte kláves **F2**.
Zobrazí sa konfiguračná obrazovka s nastaveniami systému BIOS. Ak sa obrazovka nezobrazí, reštartujte počítač a po zobrazení loga VAIO niekoľkokrát stlačte kláves **F2**.
- 3 Stlačením klávesu ← alebo → zvolte možnosť **Boot**.
- 4 Stlačením klávesu ↑ alebo ↓ zvolte jednotku, ktorej poradie zariadení pri spúšťaní chcete zmeniť.
- 5 Stlačením klávesu **F5** alebo **F6** zmeňte poradie zariadenia pri spúšťaní systému.
- 6 Pomocou klávesu ← alebo → vyberte položky **Exit** a **Exit Setup** a potom stlačte kláves **Enter**.
Na výzvu na potvrdenie odpovedzte stlačením klávesu **Enter**.

Čo robiť, ak nemožno spustiť systém z externého zariadenia pripojeného k počítaču?

Ak chcete systém spustiť z externého zariadenia, napríklad z disketovej mechaniky USB, z optickej jednotky USB alebo i.LINK, musíte zmeniť zariadenie na spustenie systému. Ak chcete zmeniť zariadenie na spustenie systému, zapnite počítač a keď sa zobrazí logo VAIO, stlačte kláves **F11**.



Keď používate optickú jednotku USB alebo i.LINK, skontrolujte, či ste ju predtým pripojili k zdroju sieťového napájania.

Aktualizácia a zabezpečenie systému

Ako sa dajú vyhľadať dôležité aktualizácie počítača?

Najnovšie aktualizácie počítača môžete vyhľadať a nainštalovať pomocou softvérových aplikácií: **Windows Update** a **VAIO Update**. Ďalšie informácie nájdete v časti **Aktualizácia počítača (str. 31)**.

Ako možno chrániť počítač pred ohrozením zabezpečenia, napríklad vírusmi?

Vo vašom počítači je predinštalovaný operačný systém Microsoft Windows. Najlepším spôsobom ochrany vášho počítača pred ohrozením zabezpečenia, napr. vírusom, je pravidelné preberanie a inštalovanie najnovších aktualizácií systému Windows.

Dôležité aktualizácie systému Windows sa dajú získať takto:

! Počítač musí byť pripojený na Internet, aby sa dali prebrať aktualizácie.

- 1 Kliknite na tlačidlo **Štart** a na položku **Ovládací panel**.
- 2 Kliknite na položku **System a zabezpečenie**.
- 3 Kliknite na položku **Centrum akcií**.
- 4 Podľa pokynov na obrazovke nastavte automatické alebo plánované aktualizácie.

Ako udržiavať antivírusový softvér aktuálny?

Softvérový program **McAfee** možno udržiavať v aktuálnom stave pomocou najnovších aktualizácií od spoločnosti McAfee, Inc.

Najnovšie aktualizácie zabezpečenia prevezmete a nainštalujete nasledujúcim spôsobom:

! Počítač musí byť pripojený na Internet, aby sa dali prebrať aktualizácie.

- 1 Kliknite na tlačidlo **Štart** a potom na položky **Všetky programy, McAfee a McAfee SecurityCenter**.
- 2 Kliknutím na tlačidlo umiestnené v ľavom hornom rohu okna otvoríte okno aktualizácií softvéru.
- 3 Pri preberaní aktualizácií postupujte podľa pokynov na obrazovke.

Ďalšie informácie nájdete v Pomocníkovi k softvéru.

Obnovenie

Ako vytvoriť disky na obnovenie?

Disky na obnovenie vytvoríte pomocou aplikácie **VAIO Recovery Center**. Disky sa používajú na obnovenie predvolených nastavení systému počítača určených výrobcom. Ak chcete vytvoriť disky, v ponuke **Štart** kliknite na možnosti **Všetky programy, VAIO Recovery Center** a **Create Recovery Discs**.

! Ak počítač nie je vybavený vstavanou optickou jednotkou, treba pripojiť externú diskovú jednotku (nie je súčasťou dodávky).

Ďalšie informácie nájdete v časti **Sprievodca obnovou a odstraňovaním porúch**.

Ako obnoviť predvolené nastavenia systému počítača nastavené výrobcom?

K dispozícii sú dva spôsoby obnovenia systému počítača: pomocou diskov na obnovenie a pomocou oblasti na obnovenie.

Ďalšie informácie nájdete v časti **Sprievodca obnovou a odstraňovaním porúch**.

Ako je možné preinštalovať pôvodný softvér a ovládače?

Softvér a ovládače je možné preinštalovať pomocou aplikácie **VAIO Recovery Center**. Ak ich chcete obnoviť, v ponuke **Štart** kliknite na položky **Všetky programy, VAIO Recovery Center** a **Reinstall Programs or Drivers**.

Ďalšie informácie nájdete v časti **Sprievodca obnovou a odstraňovaním porúch**.

Ako skontrolujem veľkosť oblasti určenej na obnovenie?

Vstavané úložné zariadenie obsahuje oblasť na obnovenie, v ktorej sú uložené údaje na obnovu systému. Veľkosť oblasti na obnovenie skontrolujte nasledujúcim postupom:

- 1 Kliknite na tlačidlo **Štart**, pravým tlačidlom myši kliknite na položku **Počítač** a zvolte možnosť **Spravovať**.
- 2 Kliknite na možnosť **Správa diskov** v časti **Ukladací priestor** na ľavej ploche.
Veľkosť oblasti na obnovenie a celková veľkosť disku C sa zobrazia v riadku **Disk 0** na strednej ploche.

Batéria

Ako zistím stav nabíjania batérie?

Môžete skontrolovať indikátor nabíjania, ktorý signalizuje stav nabíjania batérie. Ďalšie informácie nájdete v časti **Nabíjanie batérie** (str. 23).

Kedy počítač používa napájanie zo siete?

Keď je počítač pripojený k sieťovej zásuvke pomocou sieťového adaptéra, používa napájanie zo siete, dokonca aj keď je vložená batéria.

Kedy treba opätovne nabiť batériu?

Batériu nabíte v týchto prípadoch:

- Batéria sa vybíja a bliká indikátor nabíjania aj indikátor napájania.
- Batériu ste nepoužívali dlhší čas.

Kedy treba vymeniť batériu?

Výzva na výmenu batérie sa zobrazí na konci jej životnosti. Kapacitu batérie môžete skontrolovať pomocou funkcie **Battery** v aplikácii **VAIO Control Center**.

Treba mať obavy, keď je vložená batéria teplá?

Nie. Pri napájaní počítača sa batéria zohrieva.

Môže počítač prejsť do režimu dlhodobého spánku pri napájaní z batérie?

Počítač môže prejsť do režimu dlhodobého spánku pri napájaní z batérie, ale niektoré softvérové programy a periférne zariadenia zabraňujú, aby počítač prešiel do tohto režimu. Ak používate program, ktorý bráni systému prejsť do režimu dlhodobého spánku, svoje dáta často ukladajte, aby ste predišli ich strate. Informácie o tom, ako sa dá manuálne aktivovať režim dlhodobého spánku, nájdete v časti **Používanie režimu dlhodobého spánku (str. 30)**.

Prečo sa nedá batéria úplne nabiť?

Životnosť batérie môžete predĺžiť pomocou funkcie starostlivosti o batériu v aplikácii **VAIO Control Center**. Skontrolujte nastavenia aplikácie **VAIO Control Center**.

Čo robiť, ak sa zobrazí hlásenie o nekompatibilitate alebo nesprávnom vložení batérie a počítač prejde do režimu dlhodobého spánku?

- Problém mohlo spôsobiť nesprávne vloženie batérie. Ak chcete tento problém vyriešiť, vypnite počítač a vyberte batériu. Potom batériu vložte do počítača. Podrobnejšie informácie nájdete v časti **Vloženie alebo vybratie batérie (str. 20)**.
- Ak problém pretrváva, znamená to, že nainštalovaná batéria nie je kompatibilná. Vyberte batériu a obráťte sa na službu VAIO-Link.

Vstavaná kamera

Prečo sa v hľadáčiku nezobrazuje žiadny obraz alebo sa zobrazuje obraz v zlej kvalite?

- Vstavanú kameru nemôže zdieľať viac softvérových aplikácií. Skôr ako spustíte inú aplikáciu, ukončíte aktuálne spustenú aplikáciu.
- Keď sledujete rýchlo sa pohybujúci objekt, v hľadáčiku sa môže objaviť určité rušenie, napríklad vodorovné pruhy. Ide o normálny jav, ktorý neznamena poruchu.
- Ak problém pretrváva, reštartujte váš počítač.

Prečo má nasnímaný obraz nízku kvalitu?

- Snímky nasnímané v svetle žiarivky môžu zobrazovať odrazy svetla.
- Tmavé časti zachytených snímok sa môžu javiť ako rušenie.
- Ak je ochranný kryt objektívu znečistený, nedajú sa zachytiť jasné zábery. Kryt očistite. Prečítajte si kapitolu **Vstavaná kamera (str. 107)**.

Čo robiť, ak v nahratých videách chýbajú snímky a zvuk sa prerušuje?

- Nastavenia efektov vo vašej softvérovej aplikácii môžu spôsobovať straty snímok. Ďalšie informácie nájdete v Pomocníkovi k softvérovej aplikácii.
- V počítači môže bežať viac softvérových aplikácií, ako počítač dokáže zvládnuť. Ukončite aplikácie, ktoré momentálne nepoužívate.
- Funkcia správy napájania počítača môže byť aktívna. Skontrolujte výkon procesora.

Čo robiť, ak pri prehrávaní videa dochádza k stratám snímok, keď je počítač napájaný z batérie?

Batéria sa blíži úplnému vybitiu. Počítač pripojte k sieťovej zásuvke.

Čo robiť, ak zaznamenané snímky blikajú?

Tento problém sa vyskytuje v prípade, že kameru používate pod žiarivkovými svetlami z dôvodu odlišnej frekvencie svetla a rýchlosti uzávierky.

Ak chcete obmedziť blikanie, zmeňte smerovanie kamery alebo jas snímok kamery. V niektorých aplikáciách sa rušenie blikaním dá eliminovať nastavením vhodných hodnôt vlastností kamery (napr. zdroj svetla, blikanie a pod.).

Prečo sa výstup videa zo vstavanej kamery na niekoľko sekúnd zastaví?

Výstupné video sa môže na niekoľko sekúnd zastaviť, ak sa:

- použije klávesová skratka s klávesom **Fn**,
- zvýši zaťaženie procesora.

Ide o normálny jav, ktorý neznamená poruchu.

Čo robiť, ak sa počítač stane nestabilný po prechode do režimu nízkej spotreby, pričom sa používa vstavaná kamera?

Ak váš počítač automaticky prejde do režimu spánku alebo režimu dlhodobého spánku, zmeňte príslušné nastavenie režimu nízkej spotreby. Ďalšie informácie o zmene nastavení nájdete v časti **Používanie režimov nízkej spotreby (str. 28)**.

Sieťe (sieť LAN alebo bezdrôtová sieť LAN)

Čo robiť, ak sa počítač nemôže pripojiť k bezdrôtovému prístupovému bodu v sieti LAN?

- Možnosť vytvorenia spojenia je ovplyvnená vzdialenosťou a prekážkami. Je možné, že váš počítač budete musieť presunúť ďalej od prekážok alebo bližšie k prístupovému bodu, ktorý používate.
- Skontrolujte, či je zapnutý prepínač **WIRELESS** a či svieti indikátor **WIRELESS** na počítači.
- Skontrolujte, či je prístupový bod napájaný.
- Na skontrolovanie nastavení postupujte podľa nasledujúcich pokynov:
 - 1 Kliknite na tlačidlo **Štart** a na položku **Ovládací panel**.
 - 2 Kliknite na možnosť **Zobraziť stav siete a sieťové úlohy** v časti okna **Sieť a Internet**.
 - 3 Kliknite na možnosť **Pripojiť k sieti**, aby ste skontrolovali, či je zvolený váš prístupový bod.
- Skontrolujte, či je šifrovací kľúč správny.
- Skontrolujte, či je v časti **Nastavenia adaptéra bezdrôtového pripojenia** v okne **Možnosti napájania** vybratá možnosť **Maximálny výkon**. Výber akejkoľvek inej možnosti môže spôsobiť zlyhanie komunikácie. Na zmenu nastavení postupujte podľa nasledujúcich pokynov:
 - 1 Pravým tlačidlom myši kliknite na ikonu stavu napájania na paneli úloh a vyberte položku **Možnosti napájania**.
 - 2 Kliknite na položku **Zmeniť nastavenia plánu**.
 - 3 Kliknite na možnosť **Zmeniť rozšírené nastavenia napájania**.
 - 4 Vyberte kartu **Rozšírené nastavenie**.
 - 5 Dvakrát kliknite na položky **Nastavenia adaptéra bezdrôtového pripojenia** a **Režim úspory energie**.
 - 6 V oboch rozbaľovacích zoznamoch **Batérie** aj **Zo siete** vyberte možnosť **Maximálny výkon**.

Čo robiť, ak nemôžem pristupovať na Internet?

- Skontrolujte nastavenia prístupového bodu. Ďalšie informácie nájdete v príručke, ktorá bola dodaná s vaším prístupovým bodom.
- Skontrolujte, či je váš počítač navzájom prepojený s prístupovým bodom.
- Počítač presuňte ďalej od prekážok alebo bližšie k používanému prístupovému bodu.
- Skontrolujte, či je váš počítač správne nakonfigurovaný na prístup na Internet.
- Skontrolujte, či je v časti **Nastavenia adaptéra bezdrôtového pripojenia** v okne **Možnosti napájania** vybratá možnosť **Maximálny výkon**. Výber akejkoľvek inej možnosti môže spôsobiť zlyhanie komunikácie. Ak chcete zmeniť nastavenia, postupujte podľa pokynov v časti **Čo robiť, ak sa počítač nemôže pripojiť k bezdrôtovému prístupovému bodu v sieti LAN?** (str. 133).

Prečo je prenos dát pomalý?

- Prenosová rýchlosť bezdrôtovej siete LAN je ovplyvnená vzdialenosťou a prekážkami medzi zariadeniami a prístupovými bodmi. Medzi ostatné faktory patria konfigurácie zariadení, podmienky šírenia rádiového signálu a kompatibilita softvéru. Ak chcete maximalizovať rýchlosť prenosu dát, presuňte počítač ďalej od prekážok alebo bližšie k používanému prístupovému bodu.
- Ak používate bezdrôtový prístupový bod k sieti LAN, zariadenie môže byť dočasne preťažené v závislosti od toho, koľko iných zariadení cezeň komunikuje.
- Ak sa váš prístupový bod ruší s inými prístupovými bodmi, zmeňte jeho kanál. Ďalšie informácie nájdete v príručke, ktorá bola dodaná s vaším prístupovým bodom.
- Skontrolujte, či je v časti **Nastavenia adaptéra bezdrôtového pripojenia** v okne **Možnosti napájania** vybratá možnosť **Maximálny výkon**. Výber akejkoľvek inej možnosti môže spôsobiť zlyhanie komunikácie. Ak chcete zmeniť nastavenia, postupujte podľa pokynov v časti **Čo robiť, ak sa počítač nemôže pripojiť k bezdrôtovému prístupovému bodu v sieti LAN?** (str. 133).

Ako sa možno vyhnúť prerušeniam pri prenose dát?

- Po pripojení počítača k prístupovému bodu môže pri prenose veľkých súborov (alebo keď je počítač v blízkosti mikrovlnných rúr alebo bezdrôtových telefónov) dochádzať k prerušeniam prenosu údajov.
- Počítač presuňte bližšie k prístupovému bodu.
- Skontrolujte, či je pripojenie prístupového bodu neporušené.
- Zmeňte kanál prístupového bodu. Ďalšie informácie nájdete v príručke, ktorá bola dodaná s vaším prístupovým bodom.
- Skontrolujte, či je v časti **Nastavenia adaptéra bezdrôtového pripojenia** v okne **Možnosti napájania** vybratá možnosť **Maximálny výkon**. Výber akejkoľvek inej možnosti môže spôsobiť zlyhanie komunikácie. Ak chcete zmeniť nastavenia, postupujte podľa pokynov v časti **Čo robiť, ak sa počítač nemôže pripojiť k bezdrôtovému prístupovému bodu v sieti LAN? (str. 133)**.

Čo sú kanály?

- Pri komunikácii v bezdrôtovej sieti LAN sa používajú oddelené frekvenčné pásma známe ako kanály. Bezdrôtové prístupové body LAN od tretích strán môžu byť prednastavené na iné kanály ako zariadenia Sony.
- Ak používate bezdrôtový prístupový bod LAN, informácie o pripojení hľadajte v príručke k vášmu prístupovému bodu.

Prečo sa pripojenie k sieti preruší, keď zmením šifrovací kľúč?

Dva počítače s funkciou bezdrôtovej siete LAN môžu stratiť spojenie peer-to-peer, ak sa šifrovací kľúč zmení. Šifrovací kľúč môžete zmeniť späť na pôvodný profil alebo ho opätovne zadať v oboch počítačoch, aby sa zhodoval.

Bezdrôtová sieť WAN

Čo robiť, ak sa počítač nemôže pripojiť k bezdrôtovej sieti WAN?

- Skontrolujte, či je batéria správne vložená a nabitá.
- Skontrolujte, či karta SIM podporuje prenos údajov v sieti 3G a či ju aktivoval telekomunikačný operátor. Pri vkladaní karty SIM postupujte podľa krokov uvedených v časti **Vloženie karty SIM (str. 59)**.
- Vašu oblasť musí pokrývať sieť mobilného operátora. Informácie o pokrytí sieťou získate od svojho poskytovateľa sieťových služieb.
- Skontrolujte, či je zapnutý prepínač **WIRELESS** a či svieti indikátor **WIRELESS** na počítači.
- Skontrolujte, či je prepínač vedľa položky **Wireless WAN** nastavený do polohy **On** v okne **VAIO Smart Network**.
- V softvéri na správu pripojenia možno budete musieť manuálne zadať názov prístupového bodu. V takom prípade skontrolujte, či máte od svojho telekomunikačného operátora správne informácie o názve prístupového bodu. Ďalšie informácie nájdete v Pomocníkovi k softvéru na správu pripojenia.
- Skontrolujte, či softvér na správu pripojenia úspešne rozpoznal modem bezdrôtovej siete WAN. Kým softvér rozpozná modem bezdrôtovej siete WAN, môže to chvíľu trvať.



Ak chcete získať ďalšie informácie o funkcii bezdrôtovej siete WAN, pravidelne navštevujte webovú stránku technickej podpory počítačov VAIO na adrese <http://www.vaio-link.com/troubleshoot/wwan/>.

Technológia Bluetooth

Čo robiť, ak iné zariadenia s pripojením Bluetooth nemôžu nájsť môj počítač?

- Skontrolujte, či majú obe zariadenia aktivovanú funkciu Bluetooth.
- Skontrolujte, či je zapnutý prepínač **WIRELESS** a či svieti indikátor **WIRELESS** na počítači.
- Kým je počítač v režime nízkej spotreby, funkcia Bluetooth sa nedá používať. Prepnite počítač do štandardného režimu a potom zapnite vypínač **WIRELESS**.
- Váš počítač a zariadenie môžu byť príliš ďaleko od seba. Technológia Bluetooth pracuje najlepšie vtedy, keď sú zariadenia vzdialené najviac 10 metrov.

Čo robiť, ak nemožno nájsť zariadenie Bluetooth, s ktorým chcem komunikovať?

- Skontrolujte, či je funkcia Bluetooth zapnutá v zariadení, s ktorým chcete komunikovať. Ďalšie informácie nájdete v príručke k druhému zariadeniu.
- Ak zariadenie, s ktorým chcete komunikovať, už komunikuje s iným zariadením s pripojením Bluetooth, nemusí sa nájsť alebo nemusí byť schopné komunikovať s vaším počítačom.
- Ak chcete iným zariadeniam s pripojením Bluetooth povoliť komunikáciu s počítačom, postupujte podľa týchto krokov:
 - 1 Kliknite na tlačidlo **Štart** a položku **Zariadenia a tlačiarne**.
 - 2 Pravým tlačidlom myši kliknite na ikonu zariadenia Bluetooth a potom kliknite na položku **Nastavenie zariadenia Bluetooth**.
 - 3 Kliknite na kartu **Možnosti** a začiarknite políčko **Povoliť zariadeniam Bluetooth vyhľadať tento počítač**.

Čo robiť, ak sa druhé zariadenie Bluetooth nemôže pripojiť k môjmu počítaču?

- Pozrite si návrhy uvedené v časti **Čo robiť, ak nemožno nájsť zariadenie Bluetooth, s ktorým chcem komunikovať?** (str. 137).
- Skontrolujte, či sú druhé zariadenia overené.
- Dosah môže byť kratší ako 10 metrov v závislosti od existujúcich prekážok medzi oboma zariadeniami, kvality rádiového signálu, operačného systému a používaného softvéru. Váš počítač a zariadenia Bluetooth presuňte bližšie k sebe.

Prečo je moje spojenie Bluetooth pomalé?

- Rýchlosť prenosu dát závisí od prekážok alebo vzdialenosti medzi oboma zariadeniami, kvality rádiového signálu a použitého operačného systému alebo softvéru. Váš počítač a zariadenia Bluetooth presuňte bližšie k sebe.
- Rádiové pásmo 2,4 GHz používané zariadeniami Bluetooth a WLAN používajú aj iné zariadenia. Zariadenia Bluetooth obsahujú technológiu na minimalizovanie rušenia z ostatných zariadení, ktoré používajú to isté pásmo. Komunikačná rýchlosť a dosah spojenia sa však môžu znížiť. Rušenie z ostatných zariadení môže tiež spôsobiť úplné prerušenie komunikácie.
- Možnosť vytvorenia spojenia je ovplyvnená vzdialenosťou a prekážkami. Počítač môžete presunúť ďalej od prekážok alebo bližšie k pripojenému zariadeniu.
- Identifikujte a odstráňte prekážky medzi vašim počítačom a zariadením, s ktorým je spojený.

Prečo nemožno používať služby podporované pripojeným zariadením Bluetooth?

Pripojenie je možné iba v prípade služieb, ktoré podporuje aj počítač s funkciou Bluetooth. Ďalšie informácie o pripojení Bluetooth získate v lokalite **Pomoc a technická podpora pre systém Windows**.

Môžem používať zariadenie s technológiou Bluetooth na palube lietadla?

Pri používaní technológie Bluetooth váš počítač vysiela rádiový signál frekvencie 2,4 GHz. Na citlivých miestach, napríklad v nemocniciach a lietadlách, môžu platiť obmedzenia na používanie zariadení Bluetooth, aby nedochádzalo k rádiovému rušeniu. U personálu zariadenia si overte, či je povolené používať funkciu Bluetooth v počítači.

Prečo nemôžem používať funkciu Bluetooth, keď sa prihlásim do počítača ako používateľ so štandardným používateľským účtom?

Funkcia Bluetooth nemusí byť k dispozícii používateľovi so štandardným používateľským účtom v počítači. Prihláste sa do počítača ako používateľ s právami správcu.

Prečo nemôžem používať zariadenia Bluetooth, keď prepnem na iného používateľa?

Ak prepnete na iného používateľa bez odhlásenia sa zo systému, zariadenia Bluetooth nebudú fungovať. Pred zmenou používateľa sa odhláste. Zo systému sa odhlásite kliknutím na tlačidlo **Štart**, šípku vedľa tlačidla **Vypnúť** a položku **Odhlásiť**.

Prečo nemôžem vymieňať vizitky s mobilným telefónom?

Funkcia výmeny vizitiek nie je podporovaná.

Čo robiť, ak nepočujem zvuk zo slúchadiel, zvukovej karty alebo grafickej karty?

Skontrolujte nastavenia ochrany SCMS-T. Ak slúchadlá, zvuková karta alebo grafická karta nepodporuje ochranu obsahu SCMS-T, musíte zariadenie pripojiť pomocou profilu A2DP (Advanced Audio Distribution Profile). Postupujte podľa nasledujúcich pokynov:

- 1 Kliknite na tlačidlo **Štart** a položku **Zariadenia a tlačiarne**.
- 2 Pravým tlačidlom myši kliknite na ikonu zariadenia, ktoré chcete pripojiť pomocou profilu A2DP, a vyberte možnosť **Control**.
- 3 Kliknite na položku **SCMS-T Settings**.
- 4 Kliknutím zrušte začiarknutie políčka **Connect to a device only if it supports SCMS-T content protection**.

Čo robiť, ak sa na paneli úloh nezobrazuje ikona zariadenia Bluetooth?

- Skontrolujte, či je v okne **VAIO Smart Network** prepínač vedľa položky **Bluetooth** nastavený na hodnotu **On**.
- Ak chcete zobraziť ikonu zariadenia Bluetooth na paneli úloh, postupujte podľa týchto krokov:
 - 1 Kliknite na tlačidlo **Štart** a položku **Zariadenia a tlačiarne**.
 - 2 Pravým tlačidlom myši kliknite na ikonu zariadenia Bluetooth a potom kliknite na položku **Nastavenie zariadenia Bluetooth**.
 - 3 Kliknite na kartu **Možnosti** a začiarknite políčko **Zobraziť ikonu zariadení Bluetooth v oblasti oznámení**.

Optické disky

Čo robiť, ak nefunguje externá optická jednotka?

Skontrolujte, či je externá optická jednotka pripojená k zdroju sieťového napájania a k portu USB na počítači. Ak nie je externá optická jednotka pripojená, nefunguje správne.

Displej

Prečo obrazovka zhasla?

- ❑ Obrazovka vášho počítača môže zhasnúť, keď počítač stratí napájanie alebo prejde do režimu nízkej spotreby (režimu spánku alebo režimu dlhodobého spánku). Ak je počítač v režime spánku displeja LCD (grafickej karty), stlačením ktoréhokoľvek klávesu ho vrátite do štandardného režimu. Ďalšie informácie nájdete v časti **Používanie režimov nízkej spotreby (str. 28)**.
- ❑ Skontrolujte, či je počítač správne pripojený k zdroju napájania, zapnutý a či svieti indikátor napájania.
- ❑ Ak je počítač napájaný z batérie, skontrolujte, či je batéria správne vložená a nabitá. Ďalšie informácie nájdete v časti **Používanie batérie (str. 20)**.
- ❑ Ak je výstup displeja nasmerovaný na externý displej, stlačte klávesy **Fn+F7**. Ďalšie informácie nájdete v časti **Kombinácie a funkcie s klávesom Fn (str. 33)**.

Čo robiť, ak sa snímky alebo videá nezobrazujú správne?

- ❑ Skôr ako začnete používať softvér na zobrazenie videí či obrázkov alebo prehrávať disk DVD, vyberte farebnú hĺbku **True Color (32 bitov)**. Po výbere inej možnosti nemusí softvér zobrazovať obrázky správne. Ak chcete zmeniť farebnú hĺbku, postupujte podľa nasledujúcich pokynov:
 - 1 Právnym tlačidlom myši kliknite na pracovnú plochu a vyberte možnosť **Rozlíšenie obrazovky**.
 - 2 Kliknite na možnosť **Rozšírené nastavenie**.
 - 3 Kliknite na kartu **Monitor**.
 - 4 V časti **Farby** vyberte možnosť **True Color (32 bitov)**.
- ❑ Rozlíšenie obrazovky ani farby nemeňte počas používania softvéru na prezeranie videí či obrázkov ani počas prehrávania diskov DVD. Prehrávanie alebo zobrazenie by mohlo zlyhať alebo by to mohlo viesť k nestabilite operácií systému. Navyše sa odporúča, aby ste pred začatím prehrávania disku DVD vyplli šetrič obrazovky. Ak je šetrič obrazovky zapnutý, môže sa aktivovať počas prehrávania disku DVD a zabrániť správne chodu. Niektoré šetriče obrazovky dokonca menia rozlíšenie obrazovky a farby.

Čo robiť, ak sa na televíznej obrazovke alebo externom displeji pripojenom k výstupnému portu HDMI nič nezobrazuje?

Skontrolujte, či používate displej kompatibilný s normou HDCP. Obsah chránený autorskými právami sa nezobrazí na displeji, ktorý nie je kompatibilný s normou HDCP. Ďalšie informácie nájdete v časti **Pripojenie televízora so vstupným portom HDMI (str. 75)** alebo **Pripojenie počítačového displeja alebo projektora (str. 73)**.

Prečo sa na obrazovke nezobrazuje video?

- ❑ Ak je výstup displeja nasmerovaný na odpojený externý displej, video sa nedá zobrazit' na obrazovke počítača. Zastavte prehrávanie videa, prepnite výstup zobrazenia na obrazovku počítača a potom znovu spustite prehrávanie videa. Informácie o zmene výstupu zobrazenia nájdete v téme **Výber režimu displeja (str. 77)**. Eventuálne môžete stlačiť klávesy **Fn+F7** na prepnutie výstupu zobrazenia. Ďalšie informácie nájdete v časti **Kombinácie a funkcie s klávesom Fn (str. 33)**.
- ❑ Videopamäť vášho počítača môže byť nedostatočná na zobrazenie videí s vysokým rozlíšením. V takom prípade znížte rozlíšenie obrazovky LCD.

Ak chcete zmeniť rozlíšenie obrazovky, postupujte podľa nasledujúcich pokynov:

- 1 Pravým tlačidlom myši kliknite na pracovnú plochu a vyberte možnosť **Rozlíšenie obrazovky**.
- 2 Kliknite na rozbaľovací zoznam vedľa položky **Rozlíšenie**.
- 3 Posunutím posúvača nahor zvýšite rozlíšenie obrazovky, posunutím nadol ho znížite.



Môžete skontrolovať celkovú veľkosť dostupnej pamäte grafickej karty a videopamäte. Pravým tlačidlom myši kliknite na pracovnú plochu, vyberte položku **Rozlíšenie obrazovky** a kliknite na položku **Rozšírené nastavenie** a kartu **Adaptér**. Zobrazená hodnota sa môže líšiť od skutočného množstva pamäte v počítači.

Čo robiť, ak je obrazovka tmavá?

Stlačením klávesov **Fn+F6** zvýšite jas obrazovky vášho počítača.

Čo robiť, ak externý displej zostane zhasnutý?

Stlačením klávesov **Fn+F7** zmeňte výstup zobrazenia. Ďalšie informácie nájdete v časti **Kombinácie a funkcie s klávesom Fn (str. 33)**.

Ako spustiť doplnok Windows Aero?

Na spustenie doplnku Windows Aero postupujte podľa nasledujúcich pokynov:

- 1 Právnym tlačidlom myši kliknite na pracovnú plochu a vyberte možnosť **Prispôbiť**.
- 2 V časti **Motívy rozhrania Aero** vyberte požadovaný motív.

Informácie o funkciách Windows Aero, napr. Windows Flip 3D, nájdete na lokalite **Pomoc a technická podpora pre systém Windows**.

Tlač

Čo robiť, ak nemožno vytlačiť dokument?

- ❑ Skontrolujte, či je tlačiareň zapnutá a či je kábel tlačiarne správne zapojený do portov na tlačiarni a počítači.
- ❑ Skontrolujte, či je vaša tlačiareň kompatibilná s operačným systémom Windows nainštalovaným v počítači.
- ❑ Pred tým, ako použijete vašu tlačiareň, môže byť potrebné nainštalovať softvér s ovládačom tlačiarne. Ďalšie informácie nájdete v príručke, ktorá bola dodaná s vašou tlačiarňou.
- ❑ Ak vaša tlačiareň prestane fungovať po tom, čo sa z režimu nízkej spotreby (režimu spánku alebo režimu dlhodobého spánku) obnoví normálny režim počítača, počítač reštartujte.
- ❑ Ak vaša tlačiareň podporuje funkcie obojsmernej komunikácie, vypnutie týchto funkcií v počítači môže umožniť tlač. Postupujte podľa nasledujúcich pokynov:
 - 1 Kliknite na tlačidlo **Štart** a položku **Zariadenia a tlačiarne**.
 - 2 Pravým tlačidlom myši kliknite na ikonu tlačiarne a vyberte možnosť **Vlastnosti**.
 - 3 Kliknite na kartu **Porty**.
 - 4 Kliknutím zrušte začiarknutie políčka **Povolit' obojsmernú podporu**.
 - 5 Kliknite na tlačidlo **OK**.

Tým sa vypnú funkcie obojsmernej komunikácie tlačiarne, napríklad prenos dát, monitorovanie stavu a vzdialený ovládací panel.

Mikrofón

Čo robiť, ak nefunguje mikrofón?

- Ak používate externý mikrofón, skontrolujte, či je mikrofón zapnutý a správne zapojený do portu na mikrofón na vašom počítači.
- Vstupné zvukové zariadenie môže byť nesprávne nakonfigurované. Nakonfigurujte vstupné zvukové zariadenie podľa nasledujúcich pokynov:
 - 1 Zatvorte všetky otvorené programy.
 - 2 Kliknite na tlačidlo **Štart** a na položku **Ovládací panel**.
 - 3 Kliknite na položku **Hardvér a zvuk**.
 - 4 Kliknite na možnosť **Spravovať zvukové zariadenia** v časti **Zvuk**.
 - 5 Na karte **Nahrávanie** vyberte požadované zariadenie na vstup zvuku a kliknite na tlačidlo **Predvoliť**.

Ako možno zabrániť spätnej väzbe cez mikrofón?

K spätnej väzbe cez mikrofón dochádza vtedy, keď mikrofón zachytáva zvuk z výstupného zvukového zariadenia, napríklad reproduktora.

Ako zabrániť tomuto problému:

- Mikrofón držte ďalej od výstupného zvukového zariadenia.
- Hlasitosť reproduktorov a mikrofónov nastavte na nižšiu úroveň.

Reproduktory

Čo robiť, ak nepočuť zvuk zo vstavaných reproduktorov?

- ❑ Ak používate program, ktorý má vlastné ovládanie hlasitosti, skontrolujte, či je jeho úroveň hlasitosti správne nastavená. Ďalšie informácie nájdete v Pomocníkovi programu.
- ❑ Zvuk môže byť vypnutý pomocou klávesov **Fn+F2**. Stlačte ich ešte raz.
- ❑ Hlasitosť môže byť nastavená na nízku úroveň pomocou klávesov **Fn+F3**. Stláčaním klávesov **Fn+F4** nastavte hlasitosť na dostatočnú úroveň, aby bolo počuť zvuk.
- ❑ Kliknutím na ikonu hlasitosti na paneli úloh skontrolujte nastavenie hlasitosti v systéme Windows.
- ❑ Výstupné zvukové zariadenie môže byť nesprávne nakonfigurované. Pokyny, ako zmeniť výstupné zvukové zariadenie, nájdete v časti **Ako zmeniť výstupné zvukové zariadenie? (str. 153)**.

Čo robiť, ak nefungujú externé reproduktory?

- Pozrite si návrhy uvedené v časti **Čo robiť, ak nepočuť zvuk zo vstavaných reproduktorov? (str. 148)**.
- Ak používate program, ktorý má vlastné ovládanie hlasitosti, skontrolujte, či je jeho úroveň hlasitosti správne nastavená. Ďalšie informácie nájdete v Pomocníkovi programu.
- Skontrolujte, či sú vaše reproduktory správne pripojené a hlasitosť je nastavená na dostatočnú úroveň na to, aby bolo počuť zvuk.
- Skontrolujte, či sú vaše reproduktory určené na použitie s počítačom.
- Ak vaše reproduktory majú tlačidlo na stíšenie zvuku, nastavte ho tak, aby bolo stíšenie vypnuté.
- Ak vaše reproduktory vyžadujú vonkajšie napájanie, skontrolujte, či sú pripojené na zdroj napájania. Ďalšie informácie nájdete v príručke, ktorá bola dodaná s vašimi reproduktormi.
- Kliknutím na ikonu hlasitosti na paneli úloh skontrolujte nastavenie hlasitosti v systéme Windows.
- Výstupné zvukové zariadenie môže byť nesprávne nakonfigurované. Pokyny, ako zmeniť výstupné zvukové zariadenie, nájdete v časti **Ako zmeniť výstupné zvukové zariadenie? (str. 153)**.

Dotykový panel

Čo robiť, ak dotykový panel nefunguje?

- ❑ Je možné, že ste pred pripojením myši k počítaču deaktivovali dotykový panel. Pozrite časť **Používanie dotykového panela (str. 35)**.
- ❑ Skontrolujte, či k vášmu počítaču nie je pripojená myš.
- ❑ Ak sa ukazovateľ prestane hýbať počas používania softvérovej aplikácie, stlačením klávesov **Alt+F4** zatvorte okno aplikácie.
- ❑ Ak klávesy **Alt+F4** nefungujú, jedenkrát stlačte kláves s logom systému Windows a potom niekoľkokrát kláves **→**. Pomocou klávesu **↑** alebo **↓** vyberte možnosť **Reštartovať** a stlačením klávesu **Enter** reštartujte počítač.
- ❑ Ak sa počítač nereštartuje, stlačte klávesy **Ctrl+Alt+Delete**, pomocou klávesov **↓** a **→** vyberte šípku vedľa tlačidla **Vypnúť**, stlačte kláves **Enter**, pomocou klávesu **↑** alebo **↓** vyberte položku **Reštartovať** a stlačením klávesu **Enter** reštartujte počítač.
- ❑ Ak tento postup nebude fungovať, stlačte a podržte tlačidlo napájania, kým sa počítač nevypne.

!
Vypnutie počítača pomocou klávesov **Ctrl+Alt+Delete** alebo tlačidla napájania môže spôsobiť stratu neuložených údajov.

Klávesnica

Čo robiť, ak je konfigurácia klávesnice nesprávna?

Jazykové rozloženie klávesnice vášho počítača je vyznačené na baliacej škatuli. Ak po dokončení inštalácie systému Windows zvolíte inú regionálnu klávesnicu, konfigurácia klávesov nebude súhlasiť.

Konfiguráciu klávesnice zmeníte nasledovne:

- 1 Kliknite na tlačidlo **Štart** a na položku **Ovládací panel**.
- 2 Kliknite na položku **Hodiny, jazyk a oblasť** a potom na položku **Zmeniť klávesnicu alebo iné metódy vstupu** v časti **Miestne a jazykové nastavenie**.
- 3 Kliknite na položku **Zmeniť klávesnice** na karte **Klávesnice a jazyky**.
- 4 Nastavenia zmeňte podľa potreby.

Čo robiť, ak nemožno na klávesnici zadať určité znaky?

Ak nemôžete zadať znaky **U, I, O, P, J, K, L, M** atď., je možné, že je aktívny kláves **Num Lk**. Skontrolujte, či je zhasnutý indikátor Num lock. Ak indikátor Num lock svieti, pred zadaním týchto znakov stlačte kláves **Num Lk**.

Diskety

Prečo sa na paneli úloh nezobrazuje ikona Bezpečné odstránenie hardvéru, keď je jednotka pripojená?

Váš počítač disketovú jednotku nerozpoznal. Najprv skontrolujte, či je kábel USB správne zapojený do portu USB. Ak bolo potrebné pripojenie opraviť, chvíľu počkajte, kým počítač jednotku rozpozna. Ak sa ikona stále nezobrazí, postupujte podľa nasledujúcich pokynov:

- 1 Zatvorte všetky programy, ktoré na disketovú mechaniku pristupujú.
- 2 Počkajte, kým nezhasne indikátor na disketovej jednotke.
- 3 Stlačením tlačidla na vysunutie diskety vyberte disketu a disketovú mechaniku USB odpojte od počítača.
- 4 Disketovú mechaniku opäť pripojte zasunutím kábla USB do portu USB.
- 5 Počítač reštartujte kliknutím na tlačidlo **Štart**, na šípku vedľa tlačidla **Vypnúť** a na položku **Reštartovať**.

Čo robiť, ak nemožno zapisovať dáta na disketu?

- Skontrolujte, či je disketa správne vložená do disketovej mechaniky.
- Ak je disketa správne vložená a stále na ňu nemôžete zapisovať dáta, môže byť plná alebo chránená proti zápisu. Môžete buď použiť disketu, ktorá nie je chránená proti zápisu, alebo vypnúť funkciu ochrany proti zápisu.

Audio/video

Čo robiť, ak nemožno používať digitálnu kameru?

Ak sa zobrazí hlásenie, že zariadenie i.LINK je odpojené alebo vypnuté, kábel i.LINK nemusí byť správne zapojený do portu na počítači alebo kamere. Kábel odpojte a opäť ho pripojte. Ďalšie informácie nájdete v časti **Pripojenie zariadenia i.LINK (str. 83)**.

Ako možno vypnúť zvuk pri spustení systému Windows?

Ak chcete vypnúť zvuk pri spustení systému Windows, postupujte nasledovne:

- 1 Kliknite na tlačidlo **Štart** a na položku **Ovládací panel**.
- 2 Kliknite na položku **Hardvér a zvuk**.
- 3 Kliknite na možnosť **Spravovať zvukové zariadenia** v časti **Zvuk**.
- 4 Na karte **Zvuky** zrušte začiarknutie políčka **Prehrať zvuk pri spustení systému Windows**.
- 5 Kliknite na tlačidlo **OK**.

Ako zmeniť výstupné zvukové zariadenie?

Ak nepočujete zvuk zo zariadenia pripojeného k portu (port USB, výstupný port HDMI, port optického výstupu alebo konektor slúchadiel), musíte zmeniť výstupné zvukové zariadenie.

- 1 Zatvorte všetky otvorené programy.
- 2 Kliknite na tlačidlo **Štart** a na položku **Ovládací panel**.
- 3 Kliknite na položku **Hardvér a zvuk**.
- 4 Kliknite na možnosť **Spravovať zvukové zariadenia** v časti **Zvuk**.
- 5 Na karte **Prehrávanie** vyberte požadované výstupné zvukové zariadenie a kliknite na tlačidlo **Predvoliť**.

Čo robiť, ak nepočuť zvuk z výstupného zvukového zariadenia pripojeného k výstupnému portu HDMI, portu optického výstupu alebo ku konektoru slúchadiel?

- ❑ Ak chcete počuť zvuk zo zariadenia pripojeného k portu, napríklad k výstupnému portu HDMI, portu optického výstupu alebo ku konektoru slúchadiel, musíte zmeniť výstupné zvukové zariadenie. Podrobné pokyny nájdete v časti **Ako zmeniť výstupné zvukové zariadenie? (str. 153)**.
- ❑ Ak z tohto výstupného zvukového zariadenia stále nepočujete žiaden zvuk, postupujte podľa nasledujúcich pokynov:
 - 1 Postupujte podľa krokov 1 až 4 uvedených v časti **Ako zmeniť výstupné zvukové zariadenie? (str. 153)**.
 - 2 Na karte **Prehrávanie** vyberte ikonu HDMI alebo S/PDIF a kliknite na tlačidlo **Vlastnosti**.
 - 3 Kliknite na kartu **Rozšírené**.
 - 4 Zvoľte vzorkovaciu frekvenciu a bitovú hĺbku (napríklad 48 000 Hz, 16 bitov), ktorú zariadenie podporuje.
 - 5 Kliknite na tlačidlo **OK**.

Prečo sa prerušenia zvuku a strata snímok objavujú počas prehrávania videí s vysokým rozlíšením, napríklad videí nahrávaných pomocou digitálnej kamery AVCHD?

Prehrávanie videí s vysokou kvalitou vyžaduje výkonné hardvérové prostriedky počítača, napríklad procesor, grafický procesor alebo výkon systémovej pamäte. V závislosti od konfigurácie počítača môžu byť počas prehrávania videa niektoré operácie alebo funkcie nedostupné a môžu sa objaviť prerušenia zvuku, straty snímok a chyby prehrávania.

„Memory Stick“

Čo robiť, ak v iných zariadeniach nemožno používať médiá „Memory Stick“ naformátované v počítači VAIO?

Je možné, že médium „Memory Stick“ budete musieť opätovne naformátovať.

Formátovaním vymažete z média „Memory Stick“ všetky údaje vrátane hudby, ktorá na nej predtým bola uložená. Skôr ako opätovne naformátujete médium „Memory Stick“, vykonajte zálohu dôležitých údajov a skontrolujte, či médium „Memory Stick“ neobsahuje súbory, ktoré si chcete ponechať.

- 1 Údaje alebo snímky z média „Memory Stick“ skopírujte do vstavaného úložného zariadenia.
- 2 Médium „Memory Stick“ naformátujte podľa pokynov v časti **Formátovanie média „Memory Stick“ (str. 42)**.

Možno pomocou média „Memory Stick“ kopírovať snímky z digitálneho fotoaparátu?

Áno. Môžete si aj pozerať videoklipy, ktoré ste nahrali pomocou digitálnych fotoaparátov kompatibilných s médium „Memory Stick“.

Prečo nemožno zapisovať údaje na médium „Memory Stick“?

Niektoré verzie média „Memory Stick“ sú vybavené ochranou proti zápisu, ktorá chráni údaje pred neúmyselným vymazaním alebo prepísaním. Skontrolujte, či je prepínač ochrany proti zápisu vypnutý.

Periférne zariadenia

Čo robiť, ak nemožno pripojiť zariadenie USB?

- ❑ Skontrolujte, či je zariadenie USB zapnuté a používa vlastný zdroj napájania (ak sa to naň vzťahuje). Napríklad, ak používate digitálny fotoaparát, skontrolujte, či je batéria nabitá. Ak používate tlačiareň, skontrolujte, či je napájací kábel správne zapojený do sieťovej zásuvky.
- ❑ Skúste použiť iný port USB na vašom počítači. Mohol sa nainštalovať ovládač pre konkrétny port, ktorý ste použili pri prvom pripojení zariadenia.
- ❑ Ďalšie informácie nájdete v príručke, ktorá bola dodaná s vaším zariadením USB. Pred pripojením zariadenia možno budete musieť nainštalovať softvér.
- ❑ K portu skúste pripojiť jednoduché zariadenie s nízkou spotrebou ako napr. myš, aby ste vyskúšali, či vôbec funguje.
- ❑ Rozbočovače USB môžu spôsobiť, že zariadenie nebude fungovať z dôvodu chyby distribúcie napájania. Odporúčame zariadenie priamo pripojiť k vášmu počítaču bez rozbočovača.

Ochranné známky

Ochranné známky vrátane, nie však výlučne, SONY, loga SONY, VAIO a loga VAIO sú ochrannými známkami alebo registrovanými ochrannými známkami spoločnosti Sony Corporation.

„BRAVIA“ je ochrannou známkou spoločnosti Sony Corporation.



a „Memory Stick“, „Memory Stick Duo“, „MagicGate“, „OpenMG“, „Memory Stick PRO“, „Memory Stick PRO Duo“, „Memory Stick PRO-HG Duo“, „Memory Stick Micro“, „M2“ a logo „Memory Stick“ sú ochrannými známkami alebo registrovanými ochrannými známkami spoločnosti Sony Corporation.

Walkman je registrovaná ochranná známka spoločnosti Sony Corporation.

Blu-ray Disc™ a logo Blu-ray Disc sú ochrannými známkami asociácie Blu-ray Disc Association.

Intel, Pentium, Intel SpeedStep a Atom sú ochrannými známkami alebo registrovanými ochrannými známkami spoločnosti Intel Corporation.

Microsoft, Windows, logo Windows a BitLocker sú ochrannými známkami alebo registrovanými ochrannými známkami spoločnosti Microsoft Corporation v USA a ďalších krajinách.

i.LINK je ochrannou známkou spoločnosti Sony používanou iba na označenie toho, že výrobok obsahuje rozhranie IEEE 1394.

Roxio Easy Media Creator je ochrannou známkou spoločnosti Sonic Solutions.


WinDVD for VAIO a WinDVD BD for VAIO sú ochrannými známkami spoločnosti InterVideo, Inc.

ArcSoft a logo ArcSoft sú registrovanými ochrannými známkami spoločnosti ArcSoft, Inc. ArcSoft WebCam Companion je ochrannou známkou spoločnosti ArcSoft, Inc.

ATI a ATI Catalyst sú ochrannými známkami spoločnosti Advanced Micro Devices, Inc.

Slovné označenie a logá pripojenia Bluetooth sú registrovanými ochrannými známkami a vlastníctvom spoločnosti Bluetooth SIG, Inc. Spoločnosť Sony Corporation používa tieto označenia na základe licencie. Ostatné ochranné známky a obchodné názvy sú majetkom príslušných vlastníkov.

Slovné označenie a logá ExpressCard sú vlastníctvom spoločnosti PCMCIA a spoločnosť Sony Corporation používa tieto označenia na základe licencie. Ostatné ochranné známky a obchodné názvy sú majetkom príslušných vlastníkov.

Logo SD je ochranná známka. 

Logo SDHC je ochranná známka. 

CompactFlash® je ochranná známka spoločnosti SanDisk Corporation.

HDMI, logo HDMI a rozhranie High-Definition Multimedia Interface sú ochranné známky alebo registrované ochranné známky spoločnosti HDMI Licensing LLC.

„PlaceEngine“ je registrovaná ochranná známka spoločnosti Koozyt, Inc.

Technológiu „PlaceEngine“ vyvinula spoločnosť Sony Computer Science Laboratories, Inc. a licencuje ju spoločnosť Koozyt, Inc.

•••, „XMB“ a „cross media bar“ sú ochranné známky spoločností Sony Corporation a Sony Computer Entertainment Inc.

„AVCHD“ je ochranná známka spoločností Panasonic Corporation a Sony Corporation.

Všetky ostatné názvy systémov, výrobkov a služieb sú ochrannými známkami príslušných vlastníkov. V príručke sa neuvádzajú označenia ™ a ®.

Technické údaje podliehajú zmenám bez upozornenia. Všetky ostatné ochranné známky sú ochrannými známkami príslušných vlastníkov.

S vaším modelom sa nemusia dodávať všetky softvérové aplikácie uvedené vyššie.

V technických údajoch online nájdete, aký softvér je k dispozícii pre váš model.

Oznámenie

© 2010 Sony Corporation. Všetky práva vyhradené.

Táto príručka a v nej popísané programové vybavenie sa nesmie, či už vcelku alebo po častiach, kopírovať, prekladať ani prevádzať do akejkoľvek strojom čitateľnej podoby bez predchádzajúceho písomného súhlasu.

Vo vzťahu k tejto príručke, programovému vybaveniu ani iným takýmto informáciám neposkytuje spoločnosť Sony Corporation žiadne záruky a výslovne odmieta akékoľvek implicitné záruky obchodovateľnosti alebo vhodnosti na konkrétny účel. V žiadnom prípade spoločnosť Sony Corporation nezodpovedá za akékoľvek náhodné, následné ani špeciálne škody, či už založené na porušení práva, zmluve, alebo iných skutočnostiach, vyvstávajúce z alebo v súvislosti s touto príručkou, programovým vybavením alebo inými tu obsiahnutými informáciami alebo ich použitím.

V príručke sa neuvádzajú označenia ™ a ®.

Spoločnosť Sony Corporation si vyhradzuje právo kedykoľvek vykonať akékoľvek zmeny tejto príručky alebo informácií v nej obsiahnutých bez upozornenia. Na programové vybavenie uvedené v tejto príručke sa vzťahujú podmienky samostatnej licenčnej zmluvy koncového používateľa.

Spoločnosť Sony Corporation nezodpovedá a neodškodní vás za žiadnu stratu záznamov uložených v počítači, na externom záznamovom médiu či v záznamových zariadeniach, za žiadne súvisiace straty (vrátane prípadov, keď sa záznamy nevytvoria napríklad z dôvodu zlyhania počítača) ani za situácie, keď sa obsah záznamu vymaže alebo poškodí v dôsledku zlyhania alebo opravy počítača. Spoločnosť Sony Corporation za žiadnych okolností neobnoví obsah zaznamenaný v počítači, na externom záznamovom médiu či v záznamových zariadeniach, ani nevytvorí kópiu tohto obsahu.

