

SONY[®]

Ghid de utilizare

Calculator personal
Seria VPCY11



Cuprins

Înainte de utilizare.....	4	Utilizarea WAN fără fir	58
Aflați mai multe despre calculatorul dumneavoastră VAIO.....	5	Utilizarea funcției Bluetooth	62
Considerații ergonomice	7	Utilizarea dispozitivelor periferice.....	68
Noțiuni de bază.....	9	Conectarea unei unități de disc optice.....	69
Localizarea comenzilor și a porturilor.....	10	Conectarea difuzoarelor externe sau a căștilor	71
Despre indicatorii luminoși	17	Conectarea unui monitor extern	72
Conectarea la o sursă de alimentare	18	Selectarea modurilor de afișare.....	77
Utilizarea acumulatorului.....	20	Utilizarea funcției pentru Monitoare multiple.....	78
Închiderea în siguranță a calculatorului.....	27	Conectarea unui microfon extern	80
Utilizarea modurilor de economisire a energiei	28	Conectarea unui dispozitiv USB	81
Actualizarea calculatorului	31	Conectarea unui dispozitiv i.LINK.....	83
Cum să utilizați calculatorul VAIO.....	32	Personalizarea calculatorului VAIO.....	85
Utilizarea tastaturii.....	33	Setarea parolei	86
Utilizarea dispozitivului Touch Pad	35	Utilizarea Intel(R) VT	93
Utilizarea butoanelor cu funcții speciale	37	Utilizarea VAIO Control Center.....	94
Utilizarea camerei încorporate	38	Utilizarea VAIO Power Management.....	95
Utilizarea „Memory Stick”.....	39	Îmbunătățirea calculatorului VAIO.....	96
Utilizarea altor module/cartele de memorie.....	45	Adăugarea și îndepărtarea modulelor de memorie	97
Utilizarea Internetului	51	Precauții	103
Utilizarea rețelei (LAN)	52	Informații privind siguranța	104
Utilizarea LAN fără fir	53	Informații legate de îngrijire și întreținere	107
		Manipularea calculatorului.....	108

Manipularea ecranului LCD.....	110	Audio/Video	153
Utilizarea sursei de alimentare	111	„Memory Stick”	155
Manipularea camerei încorporate	112	Periferice	156
Manipularea discurilor	113	Mărci înregistrate	157
Utilizarea acumulatorului.....	114	Notă.....	159
Manipularea „Memory Stick”	115		
Manipularea dispozitivului de stocare încorporat	116		
Depanare	117		
Funcționarea calculatorului	119		
Actualizarea/Securitatea sistemului	125		
Recuperare	127		
Acumulator	129		
Cameră încorporată	131		
Utilizarea rețelei (LAN/LAN fără fir).....	133		
WAN fără fir.....	136		
Tehnologie Bluetooth	137		
Discuri optice.....	141		
Monitor	142		
Imprimare	146		
Microfon	147		
Difuzoare.....	148		
Touch Pad.....	150		
Tastatură	151		
Dischete	152		

Înainte de utilizare

Felicitări pentru achiziționarea acestui calculator Sony VAIO® și bine ați venit la prezentarea acestui **Ghid de utilizare**. Sony a combinat cele mai performante tehnologii audio, video, de calcul și de comunicații pentru a vă furniza o experiență modernă de utilizare a calculatorului.



Imaginile din exterior prezentate în acest manual pot fi ușor diferite față de calculatorul dumneavoastră.



Cum puteți găsi specificații

Este posibil ca unele caracteristici, opțiuni și articole furnizate să nu fie disponibile pe calculatorul dumneavoastră.

Pentru a afla detalii despre configurația calculatorului dumneavoastră, vizitați site-ul Web VAIO Link la <http://www.vaio-link.com>.

Aflați mai multe despre calculatorul dumneavoastră VAIO

Această secțiune oferă informații de asistență cu privire la calculatorul dumneavoastră VAIO.


1. Documentația imprimată

- Ghid scurt de utilizare** – O prezentare generală a conectării componentelor, informații despre configurare etc.
- Ghid de recuperare și depanare**
- Reglementări, Garanție și Suport tehnic**

2. Documentație pe ecran

- Ghid de utilizare** (Acest manual) – Caracteristici ale calculatorului și informații despre soluționarea problemelor obișnuite.

Pentru a vizualiza acest ghid pe ecran:

- 1 Faceți clic pe **Start** , **Toate programele**, apoi pe **VAIO Documentation**.
- 2 Deschideți folderul pentru limba dumneavoastră.
- 3 Selectați ghidul pe care doriți să îl citiți.



Puteți căuta manual ghidurile de utilizare accesând **Computer > VAIO (C:)** (unitatea C) > **Documentation > Documentation** și deschizând folderul pentru limba dumneavoastră.

- Ajutor și Asistență Windows** – O resursă cuprinzătoare pentru sfaturi practice, asistenți de instruire și demonstrații pentru a vă ajuta să învățați cum să utilizați calculatorul.

Pentru a accesa **Ajutor și Asistență Windows**, faceți clic pe **Start** și pe **Ajutor și Asistență**, sau ținând apăsată tasta Microsoft Windows apăsați pe tasta **F1**.

3. Site-uri Web de asistență

Dacă aveți vreo problemă cu calculatorul, puteți vizita site-ul Web VAIO-Link la <http://www.vaio-link.com> pentru instrucțiuni de depanare.

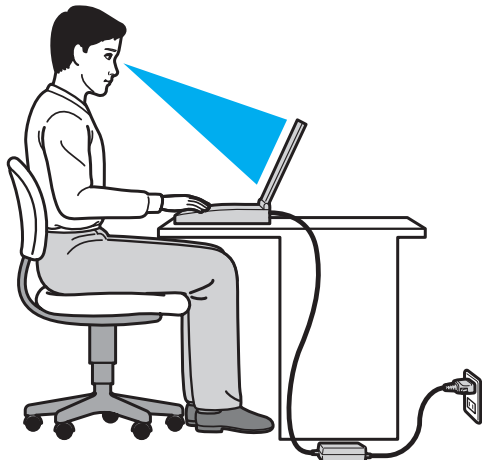
De asemenea, sunt disponibile și alte resurse de informații:

- Comunitatea Club VAIO la <http://club-vaio.com> vă oferă posibilitatea să adresați întrebări altor utilizatori VAIO.
- Pentru informații despre produse, puteți vizita site-ul Web de produse la <http://www.vaio.eu/> sau magazinul online la <http://www.sonystyle-europe.com>.

În cazul în care trebuie să contactați VAIO-Link, fiți pregătit să comunicați numărul de serie al calculatorului VAIO. Numărul de serie este amplasat pe partea de dedesubt, pe panoul din spate sau în interiorul compartimentului pentru acumulator al calculatorului VAIO. Dacă întâmpinați probleme în localizarea numărului de serie, puteți găsi mai multe instrucțiuni pe site-ul Web VAIO-Link.

Considerații ergonomice

Veți folosi acest calculator ca dispozitiv portabil în diferite medii. Când este posibil, trebuie să încercați să țineți cont de următoarele considerații ergonomice pentru utilizare staționară sau portabilă:



- ❑ **Poziția calculatorului** – Așezați calculatorul direct în fața dumneavoastră. Țineți antebrățele în poziție orizontală, cu încheieturile într-o poziție neutră, confortabilă, în timp ce folosiți tastatura sau dispozitivul de indicare. Lăsați brațele să atârne natural, pe lângă corp. Faceți pauze frecvente în timp ce utilizați calculatorul. Utilizarea excesivă a calculatorului poate tensiona ochii, mușchii sau tendoanele.
- ❑ **Mobila și postura** – Stați pe un scaun cu spătar bun. Ajustați nivelul scaunului în așa fel încât tălpile să stea pe podea. Un suport pentru picioare vă poate face să vă simțiți mai confortabil. Stați într-o poziție dreaptă, relaxată și evitați să vă aplecați în față sau să vă lăsați prea mult pe spate.

- ❑ **Unghiul de vizualizare a ecranului calculatorului** – Folosiți funcția de înclinare a ecranului pentru a găsi cea mai bună poziție. Puteți reduce tensionarea ochilor și oboseala mușchilor prin ajustarea înclinării ecranului în poziția potrivită. Ajustați și nivelul luminozității ecranului.
- ❑ **Iluminare** – Alegeți o locație în care ferestrele și luminile nu provoacă strălucire și nu se reflectă în ecran. Folosiți iluminarea indirectă pentru a evita petele luminoase de pe ecran. Iluminarea corespunzătoare aduce un plus de confort și de eficiență a lucrului.
- ❑ **Poziționarea unui monitor extern** – Atunci când folosiți un monitor extern, așezați-l la o distanță confortabilă. Asigurați-vă că ecranul monitorului este la nivelul ochilor sau un pic mai jos atunci când stați în fața monitorului.

Noțiuni de bază

Această secțiune descrie cum să începeți să utilizați calculatorul VAIO.

- Localizarea comenzilor și a porturilor (pagina 10)**
- Despre indicatorii luminoși (pagina 17)**
- Conectarea la o sursă de alimentare (pagina 18)**
- Utilizarea acumulatorului (pagina 20)**
- Închiderea în siguranță a calculatorului (pagina 27)**
- Utilizarea modurilor de economisire a energiei (pagina 28)**
- Actualizarea calculatorului (pagina 31)**

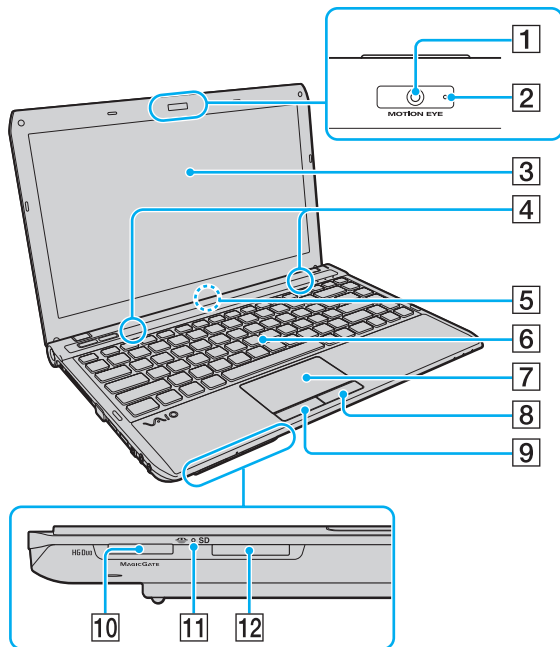
Localizarea comenzilor și a porturilor

Petreceți câteva momente identificând comenzile și porturile prezentate în paginile următoare.



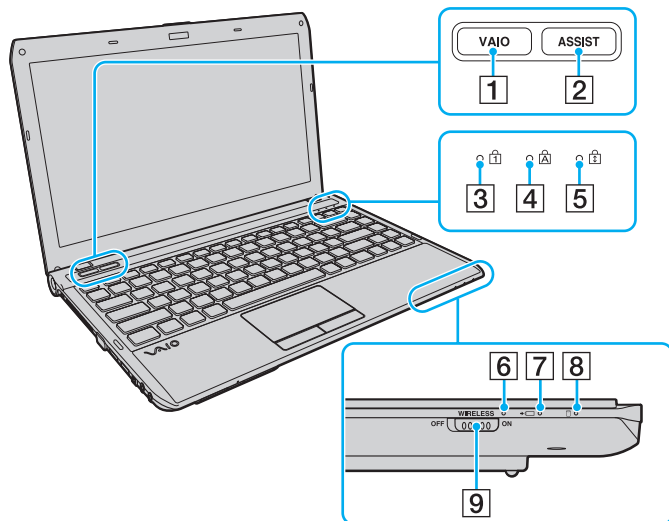
Este posibil ca aspectul calculatorului dumneavoastră să difere de cel al calculatorului prezentat în acest manual, din cauza variației specificațiilor. De asemenea, este posibil să difere în unele țări sau regiuni.

Partea frontală



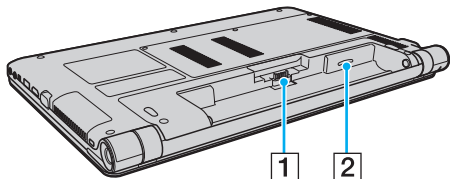
- 1 Cameră încorporată **MOTION EYE** (pagina 38)
- 2 Indicator cameră încorporată **MOTION EYE** (pagina 17)
- 3 Ecran LCD (pagina 110)
- 4 Difuzoare încorporate (stereo)
- 5 Microfon încorporat (mono)
- 6 Tastatură (pagina 33)
- 7 Touch pad (pagina 35)
- 8 Buton dreapta (pagina 35)
- 9 Buton stânga (pagina 35)
- 10 Fantă „Memory Stick Duo”* (pagina 39)
- 11 Indicator Acces suport (pagina 17)
- 12 Fantă pentru cartelă de memorie **SD** (pagina 47)

* Calculatorul dumneavoastră este compatibil doar cu „Memory Stick” de dimensiune Duo.



- 1 Buton **VAIO** (pagina 37)
- 2 Buton **ASSIST** (pagina 37)
- 3 Indicator Num lock (pagina 17)
- 4 Indicator Caps lock (pagina 17)
- 5 Indicator Scroll lock (pagina 17)
- 6 Indicator **WIRELESS** (pagina 17)
- 7 Indicator încărcare (pagina 17)
- 8 Indicator unitate de disc (pagina 17)
- 9 Comutator **WIRELESS** (pagina 53), (pagina 58), (pagina 62)

Partea din spate

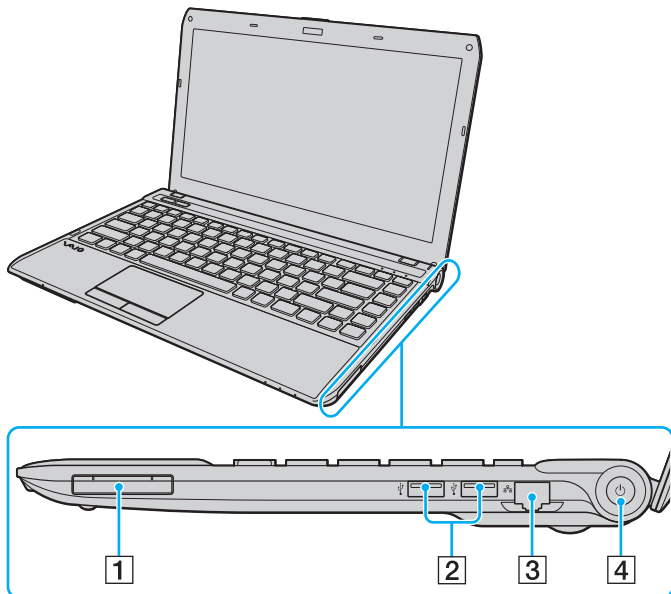


1 Conector acumulator ([pagina 20](#))

2 Fantă cartelă SIM* ([pagina 58](#))

* Doar la anumite modele.

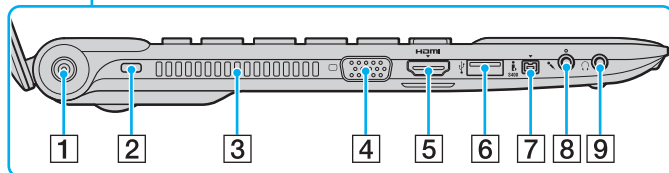
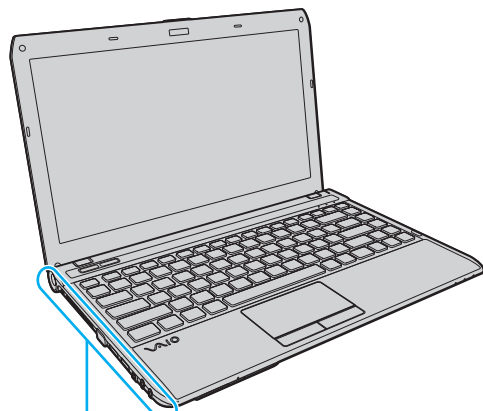
Dreapta



- 1 Fantă ExpressCard/34 (pagina 45)
- 2 Porturi USB* (pagina 81)
- 3 Port rețea (LAN) (pagina 52)
- 4 Buton/indicator alimentare (pagina 17)

* Compatibile cu standardul USB 2.0 standard, acceptând viteze ridicate/maxime/reduce.

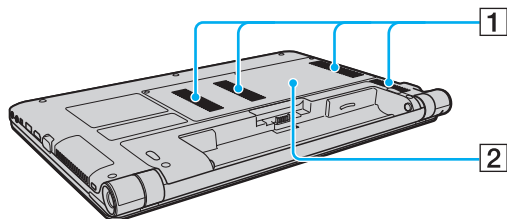
Stânga



- 1 Port DC IN (pagina 18)
- 2 Slot de securitate
- 3 Orificiu aerisire
- 4 Port monitor (pagina 73)
- 5 Port ieșire **HDMI** (pagina 75)
- 6 Port USB* (pagina 81)
- 7 Port i.LINK cu 4 pini (S400) (pagina 83)
- 8 Conector pentru microfon (pagina 80)
- 9 Conector pentru căști (pagina 71)

* Compatibil cu standardul USB 2.0 standard, acceptând viteze ridicate/maxime/reduse.







Dedesubt



- 1** Orificii aerisire
- 2** Capac al compartimentului pentru module de memorie
([pagina 97](#))

Despre indicatorii luminoși

Calculatorul este echipat cu următorii indicatori luminoși:

Indicator	Funcții
Alimentare 	Iluminează verde când calculatorul este pornit, iluminează portocaliu intermitent cu frecvență redusă când calculatorul este în modul Repaus și se stinge atunci când calculatorul este oprit sau intră în modul Hibernare.
Încărcare 	Iluminează atunci când acumulatorul se încarcă. Pentru informații suplimentare, consultați Încărcarea acumulatorului (pagina 23) .
Acces suport	Iluminează în timp ce se accesează date pe o cartelă de memorie, precum „Memory Stick” și cartela de memorie SD. (Nu treceți calculatorul în modul Repaus și nu îl opriți în timp ce acest indicator luminos este aprins.) Atunci când indicatorul luminos este stins, cartela de memorie nu este utilizată.
Cameră încorporată MOTION EYE	Iluminează atunci când camera încorporată este folosită.
Unitate de disc 	Iluminează în timp ce se accesează date pe dispozitivul de stocare încorporat. Nu treceți calculatorul în modul Repaus și nu îl opriți atunci când acest indicator luminos este aprins.
Num lock 	Apăsați tasta Num Lk pentru a activa tastatura numerică. Apăsați-o încă o dată pentru a dezactiva tastatura numerică. Tastatura numerică nu este activă atunci când indicatorul luminos este stins.
Caps lock 	Apăsați tasta Caps Lock pentru a scrie cu majuscule. Literele sunt scrise normal dacă apăsați tasta Shift în timp ce indicatorul luminos este aprins. Apăsați tasta încă o dată pentru a stinge indicatorul luminos. Când indicatorul luminos Caps lock este stins se revine la scrierea cu litere normale.
Scroll lock 	Apăsați tastele Fn+Scr Lk pentru a schimba felul în care se derulează imaginea. Când indicatorul luminos Scroll lock este stins se revine la derularea normală. Tasta Scr Lk funcționează în mod diferit în funcție de programul pe care îl utilizați și nu funcționează cu toate programele.
WIRELESS	Iluminează în timp ce una sau mai multe opțiuni fără fir sunt activate.

Conectarea la o sursă de alimentare

Puteți folosi fie un adaptor de c.a., fie un acumulator reîncărcabil pentru a alimenta calculatorul dumneavoastră.

Utilizarea adaptorului de c.a.

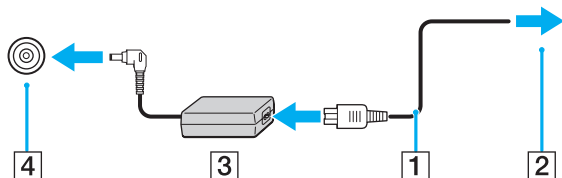
În timp ce calculatorul este conectat direct la sursa de alimentare de c.a. și are un acumulator instalat, folosește curent de la priza de c.a.



Utilizați doar adaptorul de c.a. furnizat pentru calculatorul dumneavoastră.

Pentru a folosi adaptorul de c.a.

- 1 Conectați un capăt al cablului de alimentare (1) la adaptorul de c.a. (3).
- 2 Conectați celălalt capăt al cablului de alimentare la o priză de c.a. (2).
- 3 Conectați cablul atașat la adaptorul de c.a. (3) la portul DC IN (4) al calculatorului.



! Forma prizei DC In variază în funcție de adaptorul de c.a.



Pentru a deconecta complet calculatorul de la sursa de alimentare de c.a., deconectați adaptorul de c.a. de la priza de c.a.

Asigurați-vă că priza de c.a. este ușor de accesat.

Dacă nu intenționați să folosiți calculatorul pentru o perioadă de timp prelungită, treceți calculatorul în modul Hibernare. Consultați **Utilizarea modului Hibernare (pagina 30)**.

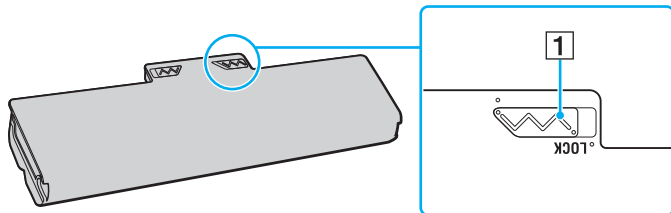
Utilizarea acumulatorului

Acumulatorul furnizat odată cu calculatorul nu este încărcat în întregime în momentul livrării.

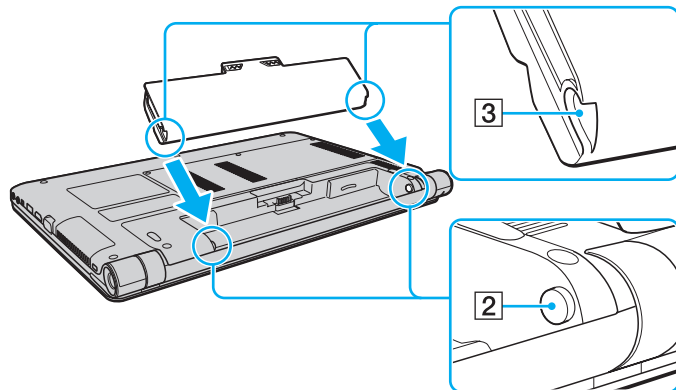
Instalarea/îndepărtarea acumulatorului

Pentru a instala acumulatorul

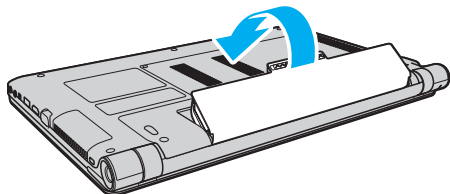
- 1 Opriți calculatorul și închideți capacul ecranului LCD.
- 2 Glisați spre interior comutatorul **LOCK** (1) al acumulatorului.



- 3 Glisați acumulatorul în diagonală în compartimentul pentru acumulator până când protuberanța (2) de pe oricare dintre părțile compartimentului pentru acumulator se potrivește în locașul decupat în formă de U (3) de pe oricare din părțile acumulatorului.



- 4 Împingeți acumulatorul în jos, în compartiment, până se fixează în poziție.

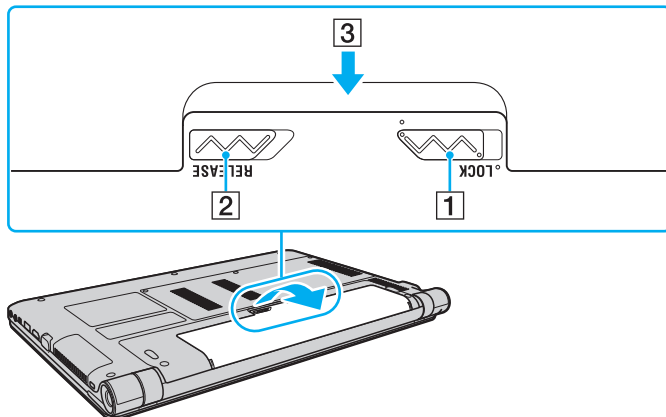


- 5 Glisați spre exterior comutatorul **LOCK** al acumulatorului pentru a fixa acumulatorul în calculator.

Pentru a îndepărta acumulatorul

! Este posibil să pierdeți date dacă îndepărtați acumulatorul în timp ce calculatorul este pornit și nu este conectat la adaptorul de c.a. sau dacă îndepărtați acumulatorul în timp ce calculatorul este în modul Repaus.

- 1 Opriți calculatorul și închideți capacul ecranului LCD.
- 2 Glisați spre interior comutatorul **LOCK** (1) al acumulatorului.
- 3 Glisați spre interior și țineți de clapeta **RELEASE** (2) a acumulatorului, puneți vârful degetului sub clapa (3) de pe acumulator și ridicați acumulatorul în direcția indicată de săgeată, apoi scoateți-l din calculator.



! Anumiți acumulatori reîncărcabili nu respectă standardele Sony de calitate și siguranță. Din motive de securitate acest calculator funcționează doar cu acumulatori Sony originali, proiectați pentru acest model. Dacă se instalează un acumulator neautorizat, acesta nu se va încărca, iar calculatorul nu va funcționa.

Încărcarea acumulatorului

Acumulatorul furnizat odată cu calculatorul nu este încărcat în întregime în momentul livrării.

Pentru a încărca acumulatorul

- 1 Instalați acumulatorul.
- 2 Conectați calculatorul la o sursă de curent cu adaptorul de c.a.
Indicatorul luminos pentru încărcare este aprins în timp ce acumulatorul se încarcă. În momentul în care acumulatorul atinge un nivel apropiat de nivelul maxim de încărcare pe care l-ați selectat, indicatorul de încărcare se stinge.

Starea indicatorului de încărcare	Ce înseamnă
Aprins, de culoare portocalie	Acumulatorul se încarcă.
Clipește împreună cu indicatorul verde de alimentare	Acumulatorul este pe punctul de a se descărca. (modul Normal)
Clipește împreună cu indicatorul portocaliu de alimentare	Acumulatorul este pe punctul de a se descărca. (modul Repaus)
Clipește rapid, în culoarea portocalie	A survenit o eroare a acumulatorului, din cauza unui acumulator avariat sau a unui acumulator deblocat.

! Încărcați acumulatorul conform descrierii din acest manual cu privire la prima încărcare a acumulatorului.



Țineți acumulatorul în calculator atât timp cât acesta este conectat direct la sursa de alimentare de c.a. Acumulatorul continuă să se încarce în timp ce utilizați calculatorul.

Atunci când acumulatorul se descarcă și indicatoarele luminoase de încărcare și de alimentare clipește împreună, trebuie fie să conectați adaptorul de c.a. pentru a reîncărca acumulatorul, fie să opriți calculatorul și să instalați un acumulator încărcat.

Calculatorul dumneavoastră este furnizat cu un acumulator litiu ion și poate fi reîncărcat oricând. Încărcarea unui acumulator parțial descărcat nu afectează durata de viață a acumulatorului.

În timp ce unele aplicații software sau dispozitive periferice se află în uz, este posibil ca, chiar și atunci când durata de viață rămasă a acumulatorului se reduce, calculatorul să nu intre în modul Hibernare. Pentru a evita pierderea de date atunci când calculatorul funcționează cu acumulatorul, salvați frecvent datele și activați manual un mod de administrare a energiei, precum Repaus sau Hibernare.

Dacă acumulatorul se descarcă în timp ce calculatorul se află în modul Repaus, veți pierde toate datele nesalvate. Revenirea la starea de lucru anterioară este imposibilă. Pentru a evita pierderea de date, salvați frecvent datele.

Verificarea capacității de încărcare a acumulatorului

Capacitatea de încărcare a acumulatorului scade treptat pe măsură ce numărul de încărcări ale acestuia crește sau durata utilizării acumulatorului se extinde. Pentru a optimiza utilizarea acumulatorului, verificați capacitatea de încărcare a acestuia și modificați-i setările.

Pentru a verifica capacitatea de încărcare a acumulatorului

- 1 Faceți clic pe **Start, Toate programele**, apoi pe **VAIO Control Center**.
- 2 Faceți clic pe **Power Management**, apoi pe **Battery**.



De asemenea, puteți activa funcția de protejare a acumulatorului, pentru a prelungi durata de viață a acestuia.

Prelungirea duratei de viață a acumulatorului

Când calculatorul funcționează pe acumulator, puteți prelungi durata de viață a acestuia utilizând metodele indicate mai jos.

- ❑ Reduceți luminozitatea LCD a ecranului calculatorului.
- ❑ Utilizați modul de economisire a energiei. Pentru informații suplimentare, consultați **Utilizarea modurilor de economisire a energiei (pagina 28)**.
- ❑ Schimbați setările de economisire a energiei din **Opțiuni de alimentare**. Pentru informații suplimentare, consultați **Utilizarea VAIO Power Management (pagina 95)**.
- ❑ Setati tapetul din **Long Battery Life Wallpaper Setting** ca fundal al desktopului cu ajutorul **VAIO Control Center**.

Închiderea în siguranță a calculatorului

Pentru a evita pierderea de date nesalvate, opriți corespunzător calculatorul, după cum este descris mai jos.

Pentru a opri calculatorul

- 1 Opriți dispozitivele periferice conectate la calculator.
- 2 Faceți clic pe **Start** și pe butonul **Închidere**.
- 3 Răspundeți la orice mesaje ce vă avertizează să salvați documentele sau să luați în considerare alți utilizatori și așteptați închiderea automată a calculatorului.
Indicatorul luminos de alimentare se stinge.

Utilizarea modurilor de economisire a energiei

Puteți profita de setările de gestionare a energiei pentru a conserva durata de viață a acumulatorului. În plus față de modul normal de operare, calculatorul are două moduri distincte de economisire a energiei pentru a se potrivi preferințelor dumneavoastră: Repaus și Hibernare.


! Dacă nu intenționați să utilizați calculatorul o perioadă mai îndelungată atunci când acesta este deconectat de la sursa de c.a., activați modul Hibernare sau închideți calculatorul.

Dacă acumulatorul se descarcă în timp ce calculatorul se află în modul Repaus, veți pierde toate datele nesalvate. Revenirea la starea de lucru anterioară este imposibilă. Pentru a evita pierderea de date, salvați frecvent datele.

Mod	Descriere
Modul Normal	Aceasta este starea normală a calculatorului în timp ce se află în uz. Indicatorul luminos verde este aprins în timp ce calculatorul se află în acest mod.
Modul Repaus	În modul Repaus ecranul LCD se oprește și dispozitivul (dispozitivele) de stocare încorporat(e) și procesorul intră într-un mod de consum scăzut de energie. Indicatorul luminos portocaliu clipește rar în timp ce calculatorul se află în acest mod. Calculatorul iese din modul Repaus mai rapid decât din modul Hibernare. Cu toate acestea, modul Repaus utilizează mai multă energie decât modul Hibernare.
Modul Hibernare	În timp ce calculatorul se află în modul Hibernare, starea sistemului este salvată pe dispozitivul(ele) de stocare încorporat(e) și alimentarea este oprită. Chiar și atunci când acumulatorul se descarcă, datele nu vor fi pierdute. Indicatorul luminos este stins în timp ce calculatorul se află în acest mod.

Utilizarea modului Repaus

Pentru a activa modul Repaus

Faceți clic pe **Start**, pe săgeata  de lângă butonul **Închidere** și pe **Repaus**.

Pentru a reveni la modul Normal

- Apăsați orice tastă.
- Apăsați butonul de alimentare de pe calculator.

! Dacă țineți apăsat butonul de alimentare timp de cel puțin patru secunde, calculatorul se va opri automat. Veți pierde toate datele nesalvate.

Utilizarea modului Hibernare

Pentru a activa modul Hibernare

Apăsați tastele **Fn+F12**.

În mod alternativ, puteți faceți clic pe **Start**, pe săgeata de lângă butonul **Închidere** și pe **Hibernare**.



Nu mutați calculatorul înainte ca indicatorul de alimentare să se stingă.

Pentru a reveni la modul Normal

Apăsați butonul de alimentare.



Dacă țineți apăsat butonul de alimentare timp de cel puțin patru secunde, calculatorul se va opri automat.

Actualizarea calculatorului

Actualizați calculatorul VAIO cu următoarele aplicații software, astfel încât acesta să poată rula mai eficient și mai sigur.

VAIO Update vă notifică automat privind existența pe Internet a noilor actualizări pentru îmbunătățirea performanței calculatorului și le descarcă și le instalează pe calculator.

Windows Update

Faceți clic pe **Start, Toate programele** și pe **Windows Update**, apoi urmați instrucțiunile de pe ecran.

VAIO Update 5

Faceți clic pe **Start, Toate programele** și pe **VAIO Update 5**, apoi urmați instrucțiunile de pe ecran.



Calculatorul trebuie să fie conectat la Internet pentru a descărca actualizările.

Cum să utilizați calculatorul VAIO

Această secțiune descrie cum să obțineți cele mai bune rezultate folosind calculatorul VAIO.

- Utilizarea tastaturii** ([pagina 33](#))
- Utilizarea dispozitivului Touch Pad** ([pagina 35](#))
- Utilizarea butoanelor cu funcții speciale** ([pagina 37](#))
- Utilizarea camerei încorporate** ([pagina 38](#))
- Utilizarea „Memory Stick”** ([pagina 39](#))
- Utilizarea altor module/cartele de memorie** ([pagina 45](#))
- Utilizarea Internetului** ([pagina 51](#))
- Utilizarea rețelei (LAN)** ([pagina 52](#))
- Utilizarea LAN fără fir** ([pagina 53](#))
- Utilizarea WAN fără fir** ([pagina 58](#))
- Utilizarea funcției Bluetooth** ([pagina 62](#))

Utilizarea tastaturii



Tastatura este prevăzută cu taste suplimentare care realizează sarcini specifice modelului.

Combinatii și funcții cu tasta Fn



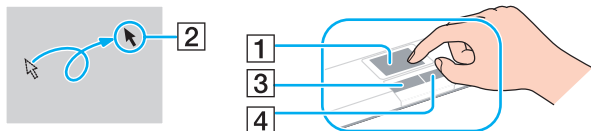
Unele funcții ale tastaturii pot fi utilizate numai după ce sistemul de operare s-a inițializat complet.

Combinatie/Optiune	Funcție
Fn + ⓧ (F2): întreruperea sunetului	Pornește și oprește difuzoarele încorporate sau căștile.
Fn + ◀ (F3/F4): controlul volumului	Schimbă nivelul volumului. Pentru a crește volumul, apăsați tastele Fn+F4 și tasta ↑ sau → sau țineți apăstate tastele Fn+F4 . Pentru a reduce volumul, apăsați tastele Fn+F3 și tasta ↓ sau ← sau țineți apăstate tastele Fn+F3 .
Fn + ☀ (F5/F6): control al luminozității	Modifică luminozitatea ecranului LCD a calculatorului dumneavoastră. Pentru a crește intensitatea luminozității, țineți apăstate tastele Fn+F6 sau apăsați tastele Fn+F6 și tasta ↑ sau → . Pentru a descrește intensitatea luminozității, țineți apăstate tastele Fn+F5 sau apăsați tastele Fn+F5 și tasta ↓ sau ← .
Fn + [LCD] / [G] (F7): ieșire dispozitiv de afișaj	Schimbă ieșirea video între ecranul calculatorului, un monitor extern, ieșire simultană către ambele și monitoare multiple cu ambele care funcționează ca un singur desktop. Apăsați tasta Enter pentru a selecta ieșirea video. ! Dacă deconectați un cablu al monitorului de la calculator în timp ce este selectat un monitor extern ca destinație a ieșirii video, ecranul calculatorului se oprește. În acest caz, apăsați de două ori tasta F7 în timp ce mențineți apăsată tasta Fn , apoi apăsați tasta Enter pentru a comuta ieșirea video la ecranul calculatorului. Este posibil să nu fie acceptate monitoare multiple, în funcție de sistemul de operare al calculatorului.

Combinăție/Optiune	Funcție
Fn +  (F9/F10): panoramare	<p>Schimbă dimensiunea unei imagini sau a unui document afișat cu unele aplicații software. Pentru a face ca vizualizarea să pară mai mică și mai îndepărtată (micșorare), apăsați tastele Fn+F9. Pentru a face ca vizualizarea să pară mai mare și mai apropiată (mărire), apăsați tastele Fn+F10. Consultați fișierul ajutor inclus în VAIO Control Center pentru informații suplimentare.</p>
Fn +  (F12): hibernare	<p>Oferă cel mai scăzut nivel al consumului de energie. Când executați această comandă, stările în care se află sistemul și dispozitivele periferice conectate sunt salvate pe dispozitivul de stocare încorporat și sistemul este scos de sub tensiune. Pentru a reveni la starea inițială a sistemului, utilizați butonul de alimentare pentru a porni calculatorul. Pentru detalii despre gestionarea energiei, consultați Utilizarea modurilor de economisire a energiei (pagina 28).</p>

Utilizarea dispozitivului Touch Pad

Puteți indica, selecta, glisa și derula obiecte pe ecran folosind dispozitivul touch pad.



Acțiune	Descriere
Indicare	Deplasați degetul pe touch pad (1) pentru a plasa indicatorul (2) pe un articol sau pe un obiect.
Clic	Apăsați o dată pe butonul din stânga (3).
Dublu clic	Apăsați de două ori la rând pe butonul din stânga.
Clic dreapta	Apăsați o dată pe butonul din dreapta (4). Cu multe aplicații, această acțiune afișează un meniu de comenzi rapide sensibile la context (dacă este cazul).
Glisare	Deplasați degetul pe touch pad în timp ce apăsați butonul din stânga.
Derulare	Glisați degetul de-a lungul marginii din dreapta a dispozitivului touch pad pentru a derula pe verticală. Glisați degetul de-a lungul marginii de jos pentru a derula orizontal. După ce este activată derularea verticală și cea orizontală, vă puteți mișca degetul în cercuri pe touch pad pentru a derula fără a mai lua degetul de pe touch pad (funcția de derulare este disponibilă doar cu aplicații care sunt compatibile cu funcția de derulare touch pad).
Lovitură ușoară	Glisați două degete linear, cu o mișcare rapidă, pe touch pad. Într-un software pentru browser Web sau un software pentru vizualizarea imaginilor, puteți lovi ușor în stânga pentru a vă deplasa înapoi și în dreapta pentru a vă deplasa înainte.
Ciupitură	Cu anumite aplicații software, puteți ciupi cu două degete pe touch pentru panoramare. Îndepărtați degetele pentru mărire sau apropiați degetele pentru micșorare.





Puteți dezactiva/activa dispozitivul touch pad în timp ce un mouse este conectat la calculator. Pentru a modifica setările dispozitivului touch pad, utilizați **VAIO Control Center**.

!

Înainte de a dezactiva dispozitivul touch pad, asigurați-vă că ați conectat un mouse. Dacă dezactivați dispozitivul touch pad înainte de a conecta un mouse, pentru operații de indicare veți putea folosi numai tastatura.

Utilizarea butoanelor cu funcții speciale

Calculatorul dumneavoastră este echipat cu butoane speciale pentru a vă ajuta să folosiți funcții specifice ale calculatorului.

Buton cu funcție specială	Funcții
Buton ASSIST 	Lansează VAIO Care când calculatorul este în modul Normal sau Repaus. Când calculatorul este oprit sau în modul Hibernare, butonul ASSIST lansează VAIO Recovery Center .
Buton VAIO 	Lansează Media Gallery sau activează ori dezactivează volumul, în funcție de model.

Utilizarea camerei încorporate

Calculatorul dumneavoastră este echipat cu o cameră încorporată **MOTION EYE**.

Cu aplicația software preinstalată pentru capturarea imaginilor, puteți efectua următoarele:

- Să capturați imagini statice și filme
- Să detectați și să capturați deplasarea obiectelor în scop de monitorizare
- Să editați datele capturate



Prin pornirea calculatorului se activează camera încorporată.

Dacă dețineți aplicația software adecvată, se pot iniția conferințe video.



Prin lansarea sau părăsirea aplicației software de mesagerie instantanee sau de editare video nu se activează și nici nu se dezactivează camera încorporată.

Calculatorul nu trebuie să intre în modurile Repaus sau Hibernare în timp ce utilizați camera încorporată.

Pentru a utiliza aplicația software preinstalată pentru capturarea imaginilor

- 1 Faceți clic pe **Start, Toate programele, ArcSoft WebCam Companion 3** și pe **WebCam Companion 3**.
- 2 Faceți clic pe pictograma dorită din fereastra principală.
Pentru informații detaliate despre utilizarea aplicației software, consultați fișierul ajutor inclus în aplicația software.



Atunci când se capturează o imagine sau un film într-un loc întunecat, faceți clic pe pictograma **Capture** din fereastra principală, apoi faceți clic pe pictograma **WebCam Settings** și selectați opțiunea pentru lumină scăzută sau pentru compensarea luminii scăzute din fereastra de proprietăți.

Utilizarea „Memory Stick”

„Memory Stick” este un suport de înregistrare IC compact, portabil și versatil, proiectat în special pentru schimbarea și partajarea de date în format digital cu produse compatibile, precum camere digitale, telefoane mobile și alte dispozitive. Deoarece este detașabil, poate fi utilizat pentru stocarea externă a datelor.

Înainte de a utiliza „Memory Stick”

Fanta „Memory Stick Duo” de pe calculator este proiectată pentru următoarele dimensiuni și tipuri de suporturi:

- „Memory Stick Duo”
- „Memory Stick PRO Duo”
- „Memory Stick PRO-HG Duo”

! Calculatorul dumneavoastră este compatibil doar cu „Memory Stick” de dimensiune Duo și nu este compatibil cu „Memory Stick” de dimensiune standard.

Pentru cele mai recente informații despre „Memory Stick”, vizitați [memorystick.com] la adresa <http://www.memorystick.com/en/>.

Introducerea și îndepărtarea unui „Memory Stick”

Pentru a introduce un „Memory Stick”

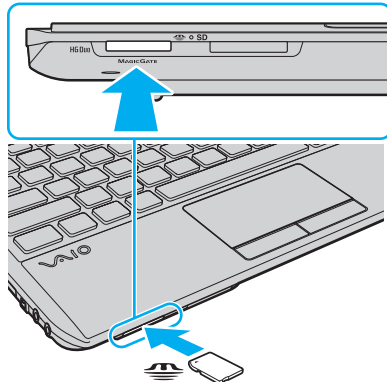
- 1 Localizați fanta „Memory Stick Duo”.
- 2 Țineți suportul „Memory Stick” cu săgeata orientată în sus și îndreptată spre fantă.
- 3 Împingeți cu grijă suportul „Memory Stick” în fantă până se fixează la locul său.
Nu forțați suportul să intre în fantă.



Dacă „Memory Stick” nu intră cu ușurință în fantă, scoateți-l cu atenție și verificați dacă îl introduceți în direcția corectă.

„Memory Stick” este detectat în mod automat de către sistem și este afișat conținutul „Memory Stick”. Dacă pe desktop nu apare nimic, faceți clic pe **Start, Computer** și faceți dublu clic pe pictograma „Memory Stick”.

Pictograma „Memory Stick” va apărea în fereastra **Computer** după ce introduceți suportul „Memory Stick” în fantă.



! Înainte de a utiliza un „Memory Stick Micro” („M2”), introduceți-l într-un adaptor „M2” Duo. Dacă introduceți suportul fără adaptor direct în fanta „Memory Stick Duo”, este posibil ca acesta să nu mai poată fi scos.

Pentru a îndepărta „Memory Stick”

! Nu îndepărtați suportul „Memory Stick” în timp ce indicatorul luminos Acces suport este aprins. Acest lucru poate duce la pierderea datelor. Este posibil ca în cazul unor date voluminoase să fie nevoie de mai mult timp pentru a le încărca, așa că asigurați-vă că indicatorul luminos este stins înainte de a scoate suportul „Memory Stick”.

- 1 Localizați fanta „Memory Stick Duo”.
- 2 Asigurați-vă că indicatorul luminos Acces Suport este stins.
- 3 Apăsați suportul „Memory Stick” spre calculator și eliberați-l. „Memory Stick” iese.
- 4 Trageți „Memory Stick” afară din fantă.

! Asigurați-vă că scoateți cu atenție suportul „Memory Stick”; altfel, acesta poate sări în mod neașteptat.

Formatarea „Memory Stick”

Pentru a formata un „Memory Stick”

Suportul „Memory Stick” este formatat în mod implicit și este gata de utilizare.

Dacă doriți să formatați din nou suportul pe calculatorul dumneavoastră, urmați acești pași.

! Asigurați-vă că utilizați dispozitivul proiectat pentru a formata suportul și că acesta este compatibil cu „Memory Stick” atunci când formatați suportul.

Prin formatarea „Memory Stick” se șterg toate datele stocate pe suportul respectiv. Înainte de formatarea suportului, asigurați-vă că acesta nu conține date de care aveți nevoie.

Nu scoateți suportul „Memory Stick” din fantă în timpul formătării. Aceasta poate duce la o defecțiune.

- 1 Localizați fanta „Memory Stick Duo”.
- 2 Împingeți cu grijă suportul „Memory Stick” în fantă până se fixează la locul său.
- 3 Faceți clic pe **Start** și pe **Computer**.
- 4 Faceți clic dreapta pe pictograma „Memory Stick” și selectați **Formatare**.
- 5 Faceți clic pe **Restaurare setări implicite pentru dispozitiv**.

! Este posibil să se schimbe mărimea unității de alocare și a sistemului de fișiere.

Nu selectați **NTFS** din lista verticală **Sistem de fișiere**, deoarece este posibil să se genereze o eroare.



Procesul de formatare se va finaliza mult mai rapid dacă selectați **Formatare rapidă** din **Opțiuni de formatare**.

- 6 Faceți clic pe **Start**.
- 7 Urmați instrucțiunile de pe ecran.

! În funcție de tipul de suport, formatarea „Memory Stick” poate să dureze un timp.

Note cu privire la utilizarea „Memory Stick”

- ❑ Calculatorul dumneavoastră a fost testat și este compatibil cu suporturi „Memory Stick” marca Sony, cu o capacitate de maxim 32 GO, disponibile pe piață din luna septembrie 2009. Cu toate acestea, nu se garantează compatibilitatea pentru toate suporturile de tip „Memory Stick”.
- ❑ Asigurați-vă că țineți suportul „Memory Stick” cu săgeata îndreptată în direcția corectă, în timp ce îl introduceți în fantă. Pentru a evita deteriorarea calculatorului sau a suportului, nu forțați suportul „Memory Stick” în fantă dacă nu îl puteți introduce cu ușurință.
- ❑ Fiți atent când introduceți sau când scoateți „Memory Stick” din fantă. Nu forțați introducerea sau scoaterea din fantă.
- ❑ Nu este garantată compatibilitatea introducerii „Memory Stick” cu mai multe adaptoare de conversie.
- ❑ „MagicGate” este numele generic al tehnologiei de protejare a drepturilor de autor dezvoltată de către Sony. Folosiți un suport „Memory Stick” cu sigla „MagicGate” pentru a beneficia de această tehnologie.
- ❑ Cu excepția utilizării în scopuri personale, folosirea datelor audio și/sau video înregistrate fără acordul prealabil al deținătorilor drepturilor de autor reprezintă o încălcare a legii cu privire la drepturile de autor. Utilizarea unui suport „Memory Stick” ce conține astfel de date este acceptată doar dacă se respectă această lege.
- ❑ Nu introduceți mai mult de un suport „Memory Stick” în fantă. Introducerea incorectă a suportului poate duce la deteriorarea calculatorului și a suportului.

Utilizarea altor module/cartele de memorie

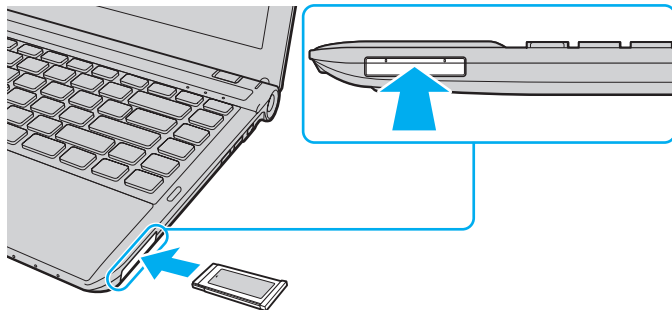
Utilizarea modulului ExpressCard

Calculatorul dumneavoastră este echipat cu o fantă ExpressCard/34* pentru transferarea de date între camere digitale, camere video, playere audio și alte dispozitive audio/video. Această fantă este proiectată doar pentru modulul ExpressCard/34 (lat de 34 mm)*.

* În acest manual sunt denumite fanta ExpressCard și modulul ExpressCard.

Pentru a introduce un modul ExpressCard

- 1 Localizați fanta ExpressCard.
- 2 Împingeți cu grijă modulul ExpressCard în fantă până se fixează la locul său.
Nu îl forțați să intre în fantă.



În cazul în care modulul nu intră cu ușurință în fantă, scoateți-l cu atenție și verificați dacă îl introduceți în direcția corectă.

Asigurați-vă că folosiți cea mai recentă versiune a software-ului pentru driver oferită de producătorul modulului ExpressCard.

Pentru a îndepărta un modul ExpressCard



Puteți sări peste pașii de la 1 la 4 când:

- calculatorul este oprit.
- pictograma **Eliminarea în siguranță a unui dispozitiv hardware** nu este afișată în bara de activități.
- componenta hardware pe care vreți să o deconectați nu este afișată în fereastra **Eliminarea în siguranță a unui dispozitiv hardware**.

- 1 Localizați fanta ExpressCard.
- 2 Faceți clic pe pictograma **Eliminare în siguranță dispozitiv hardware și scoatere suport** de pe bara de activități.
- 3 Selectați dispozitivul hardware pe care doriți să îl deconectați.
- 4 Urmați instrucțiunile de pe ecran pentru a îndepărta modulul ExpressCard.
- 5 Apăsați modulul ExpressCard spre calculator, astfel încât acesta să iasă afară.
- 6 Apucați ușor modulul ExpressCard și trageți-l afară din fantă.

Utilizarea cartelei de memorie SD

Calculatorul dumneavoastră este echipat cu o fantă pentru cartele de memorie **SD**. Puteți folosi această fantă pentru a transfera date între camere digitale, camere video, playere audio și alte dispozitive audio/video.

Înainte de a utiliza cartela de memorie SD

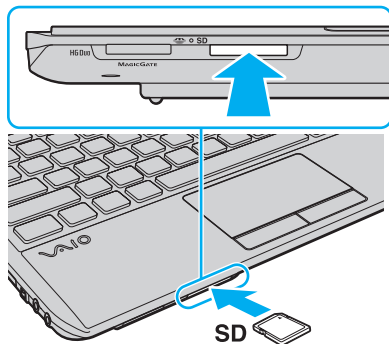
Fanta pentru cartele de memorie **SD** cu care este dotat calculatorul dumneavoastră acceptă următoarele cartele de memorie:

- Cartelă de memorie SD
- Cartelă de memorie SDHC

Pentru cele mai recente informații privind cartelele de memorie compatibile, consultați **Aflați mai multe despre calculatorul dumneavoastră VAIO (pagina 5)** pentru a vizita site-ul Web de asistență adecvat.

Pentru a introduce o cartelă de memorie SD

- 1 Localizați fanta pentru cartele de memorie **SD**.
- 2 Țineți cartela de memorie SD cu săgeata orientată în sus și îndreptată spre fantă.
- 3 Împingeți cu grijă cartela de memorie SD în fantă până se fixează la locul său.
Nu forțați cartela să intre în fantă.



Pictograma cartelei de memorie SD va apărea în fereastra **Computer** după ce introduceți cartela în fantă.

Pentru a îndepărta o cartelă de memorie SD

- 1 Localizați fanta pentru cartele de memorie **SD**.
- 2 Asigurați-vă că indicatorul luminos Acces Suport este stins.
- 3 Apăsați cartela de memorie SD spre calculator și eliberați-o.
Cartela de memorie SD iese.
- 4 Trageți cartela de memorie SD afară din fantă.

Note cu privire la utilizarea cartelelor de memorie

Note generale cu privire la utilizarea cartelei de memorie

- ❑ Asigurați-vă că utilizați cartele de memorie care respectă standardele acceptate de calculatorul dumneavoastră.
- ❑ Asigurați-vă că țineți cartela de memorie cu săgeata îndreptată în direcția corectă, în timp ce o introduceți în fantă. Pentru a evita deteriorarea calculatorului sau a suportului, nu forțați cartela de memorie în fantă dacă nu o puteți introduce cu ușurință.
- ❑ Fiți atenți când introduceți sau când scoateți cartela de memorie din fantă. Nu forțați introducerea sau scoaterea din fantă.
- ❑ Nu îndepărtați cartela de memorie în timp ce indicatorul luminos Acces Suport este aprins. Acest lucru poate duce la pierderea datelor.
- ❑ Nu încercați să introduceți în fanta pentru cartele de memorie un alt tip de cartelă de memorie sau de adaptor pentru cartele de memorie. Este posibil ca, o cartelă de memorie sau un adaptor pentru cartele de memorie incompatibile, să fie dificil de îndepărtat din fantă și, astfel, se poate produce la deteriorarea calculatorului.

Note cu privire la utilizarea cartelei de memorie SD

- ❑ Calculatorul dumneavoastră a fost testat și este compatibil cu majoritatea cartelelor de memorie disponibile pe piață din luna septembrie 2009. Cu toate acestea, nu se garantează compatibilitatea pentru toate cartelele de memorie.
- ❑ Cartelele de memorie SD cu capacitate de până la 2 GO și SDHC cu o capacitate de până la 32 GO au fost testate și s-au dovedit a fi compatibile cu calculatorul dumneavoastră.
- ❑ Fanta pentru cartela de memorie SD cu care este echipat calculatorul dumneavoastră nu acceptă funcția de transfer de date la viteză înaltă a cartelei de memorie SD și a cartelei de memorie SDHC.

Utilizarea Internetului

Înainte de a utiliza Internetul, trebuie să vă înregistrați la un Furnizor de Servicii de Internet (ISP) și să configurați dispozitivele necesare pentru conectarea calculatorului la Internet.

Următoarele tipuri de servicii de conectare la Internet pot fi oferite de Furnizorul de Servicii de Internet:

- Fibră până la domiciliu (FTTH)
- Linie digitală cu abonament (DSL)
- Modem cu cablu
- Satelit
- Linie comutată

Pentru informații detaliate despre dispozitivele necesare pentru accesul la Internet și despre cum se conectează calculatorul la Internet, apălați la Furnizorul de Servicii de Internet.



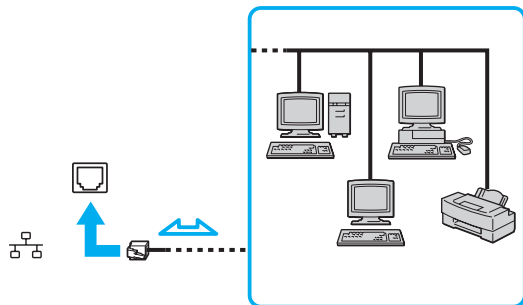
Pentru a conecta calculatorul la Internet utilizând funcția LAN fără fir, trebuie să configurați rețeaua LAN fără fir. Pentru informații suplimentare, consultați **Utilizarea LAN fără fir (pagina 53)**.



Atunci când conectați calculatorul la Internet, asigurați-vă că luați măsurile de securitate corespunzătoare pentru a proteja calculatorul împotriva amenințărilor online. În funcție de contractul de servicii pe care îl aveți cu furnizorul de servicii de internet, este posibil să fie nevoie să conectați un modem extern, de exemplu un modem telefonic prin USB, un modem DSL sau un modem cu cablu la calculator. Pentru instrucțiuni detaliate referitoare la configurații de conexiune sau de modem, consultați manualul livrat împreună cu modemul dvs.

Utilizarea rețelei (LAN)

Cu un cablu LAN aveți posibilitatea să conectați calculatorul la rețele de tipurile 1000BASE-T/100BASE-TX/10BASE-T. Conectați un capăt al cablului LAN (nu este furnizat) la portul de rețea (LAN) de pe calculator și celălalt capăt la rețea. Pentru setări detaliate și dispozitive necesare pentru accesul LAN, consultați administratorul de rețea.



Puteți conecta calculatorul la orice rețea fără să schimbați setările implicite.



Nu conectați un cablu telefonic la portul de rețea (LAN) de pe calculator.

În cazul în care portul de rețea (LAN) este conectat la una din liniile telefonice menționate mai jos, portul se poate avaria, supraîncălzi sau poate să ia foc datorită înaltei tensiuni.

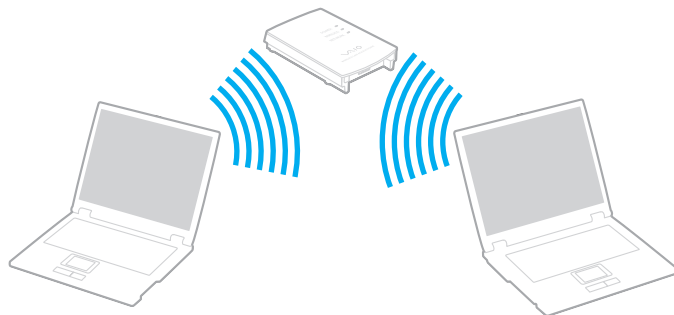
- Liniile telefonice personale (aparat telefonic cu o singură linie) sau cele de serviciu (aparat telefonic cu mai multe linii)
- Linie telefonică publică
- Centrală telefonică privată (PBX)

Utilizarea LAN fără fir

Utilizând LAN fără fir (WLAN), calculatorul dumneavoastră se poate conecta la o rețea prin intermediul conexiunii fără fir.



WLAN utilizează standardul IEEE 802.11a/b/g/n de mai jos, care specifică tipul tehnologiei utilizate. Consultați specificațiile pentru a afla informații despre configurația calculatorului.



WLAN standard	Banda de frecvențe	Note
IEEE 802.11a	5 GHz	-
IEEE 802.11b/g	2,4 GHz	Standardul IEEE 802.11g oferă comunicații la viteze mai ridicate decât în cazul standardului IEEE 802.11b.
IEEE 802.11n	5 GHz/2,4 GHz	Modelele compatibile cu standardul IEEE 802.11b/g/n standard, doar banda de 2,4 GHz poate fi utilizată.

Note privind utilizarea funcției Lan fără fir

Note generale privind utilizarea funcției Lan fără fir

- În unele țări, folosirea de produse WLAN poate fi restricționată prin reglementări locale (de ex. număr limitat de canale). De aceea, înainte de a activa funcția WLAN, citiți cu atenție ghidul de reglementări referitoare la rețelele LAN fără fir.
- IEEE 802.11a standard și IEEE 802.11n standard nu sunt disponibile pentru rețelele de tip ad-hoc.
- Banda de 2,4 GHz utilizată de dispozitivele compatibile LAN fără fir este, de asemenea, folosită de multe alte dispozitive. Deși în cazul dispozitivelor compatibile LAN fără fir se utilizează tehnologii pentru minimizarea interferenței cu alte dispozitive ce folosesc aceeași bandă, astfel de interferențe pot duce la viteze de comunicare mai mici, micșorând spectrul comunicării, sau la conexiuni fără fir întrerupte.
- Viteza de comunicare și raza de acțiune pot varia, în funcție de condițiile de mai jos:
 - Distanța dintre dispozitivele de comunicații
 - Existența obstacolelor între dispozitive
 - Configurarea dispozitivului
 - Starea semnalului radio
 - Condițiile de mediu în care sunt incluse prezența pereților și a altor materiale de natura pereților
 - Software-ul utilizat
- În funcție de starea semnalului radio, comunicațiile se pot întrerupe.
- Este posibil ca viteza reală de comunicare să nu fie la fel de mare ca cea afișată pe calculator.
- Utilizarea produselor WLAN compatibile cu diferite standarde, care folosesc aceeași bandă în aceeași rețea fără fir poate reduce, din cauza interferențelor radio, viteza de comunicații. Luând în considerare aceste lucruri, produsele WLAN sunt proiectate pentru a reduce viteza de comunicare pentru a asigura comunicarea cu un alt produs WLAN compatibil cu un standard diferit, dar care utilizează aceeași bandă. Când viteza de comunicare nu este atât de rapidă pe cât vă așteptați, schimbarea canalului fără fir de la punctul de acces poate genera o creștere a vitezei de comunicare.

Note despre criptarea datelor



Standardul WLAN include metodele de criptare: Wired Equivalent Privacy (WEP), un protocol de securitate, Wi-Fi Protected Access 2 (WPA2) și Wi-Fi Protected Access (WPA) Propuse în comun de IEEE și Wi-Fi Alliance, atât WPA2 cât și WPA reprezintă specificații ale standardelor bazate pe îmbunătățiri de securitate interoperabile care sporesc nivelul protecției datelor și controlul accesului pentru rețelele Wi-Fi existente. WPA este proiectat să fie compatibil și cu specificația IEEE 802.11i. Utilizează criptare îmbunătățită a datelor Temporal Key Integrity Protocol (TKIP) pe lângă identificarea utilizatorului folosind 802.1X și Extensible Authentication Protocol (EAP). Criptarea datelor protejează conexiunile fără fir vulnerabile dintre clienți și punctele de acces. În plus, există alte mecanisme tipice de securitate LAN pentru asigurarea confidențialității, precum: protejarea cu parolă, criptare de la un cap la altul, rețele virtuale private și autentificare. WPA2, cea de-a doua generație a WPA, oferă o protejare a datelor și un control al accesului în rețea mai puternice și, de asemenea, este proiectat pentru a proteja toate versiunile dispozitivelor 802.11, inclusiv 802.11b, 802.11a, 802.11g și 802.11n, multi-bandă și multi-mod. În plus, în baza standardului ratificat IEEE 802.11i, WPA2 oferă securitate la nivel guvernamental prin implementarea algoritmului de criptare AES al Institutului Național de Standarde și Tehnologie (NIST), compatibil FIPS 140-2 și a autentificării pe baza 802.1X. WPA2 este invers compatibil cu WPA.


Pornirea comunicărilor LAN fără fir

Mai întâi, trebuie să stabiliți comunicarea LAN fără fir dintre calculator și un punct de acces (nu este furnizat). Consultați **Ajutor și Asistență Windows** pentru mai multe informații.

! Pentru a afla detalii despre cum să selectați canalul folosit de punctul de acces, consultați manualul livrat odată cu punctul de acces.

Pentru a porni comunicările LAN fără fir

- 1 Asigurați-vă că este configurat un punct de acces.
Consultați manualul primit cu punctul de acces pentru informații suplimentare.
- 2 Porniți comutatorul **WIRELESS**.
- 3 Faceți clic pe pictograma **VAIO Smart Network** din bara de activități.
- 4 Faceți clic pe comutatorul de lângă opțiunea (opțiunile) fără fir dorită(e) pentru a-l schimba la valoarea **On** în fereastra **VAIO Smart Network**.
Asigurați-vă că indicatorul luminos **WIRELESS** se aprinde.
- 5 Faceți clic pe  sau pe  din bara de activități.
- 6 Selectați punctul de acces dorit și faceți clic pe **Conectare**.

 Pentru autentificarea WPA-PSK sau WPA2-PSK, trebuie să introduceți o frază de acces. Fraza de acces este sensibilă la litere mari și mici și trebuie să fie un șir text care conține între 8 și 63 de caractere sau un șir hexazecimal de 64 de caractere.

Oprirea comunicărilor LAN fără fir

Pentru a întrerupe comunicările LAN fără fir

Faceți clic pe comutatorul de lângă **Wireless LAN** pentru a-l schimba la valoarea **Off** în fereastra **VAIO Smart Network**.

! Dacă opriți funcția LAN fără fir în timp ce accesați documente, fișiere sau resurse aflate la distanță, se pot pierde date.

Utilizarea WAN fără fir

Utilizând WAN fără fir (WWAN), calculatorul dumneavoastră se poate conecta la Internet prin intermediul rețelei fără fir, ori de câte ori se află în aria de acoperire a rețelei de telefonie mobilă.

Este posibil ca în unele țări sau zone WWAN să nu fie disponibilă. Consultați **Ghid de reglementări privind rețelele WAN fără fir** din **Reglementări, Garanție și Suport tehnic** pentru a afla în ce țări și zone este disponibilă WWAN.



Este posibil ca unele caracteristici și opțiuni din această secțiune să nu fie disponibile pe calculatorul dumneavoastră. Consultați specificațiile pentru a afla informații despre configurația calculatorului.

Introducerea unei cartele SIM

Pentru a utiliza funcția WAN fără fir, mai întâi trebuie să introduceți o cartelă SIM în fanta pentru cartela SIM de pe calculator. Cartela SIM se află într-o placă de bază, aproximativ de mărimea unui card de credit.



În funcție de țara în care vă aflați și de model, este posibil să primiți o ofertă din partea operatorului de telefonie ales de VAIO. În acest caz, cartela SIM se află fie în pachetul SIM al operatorului, în interiorul cutiei de carton, fie deja introdusă în fanta pentru cartela SIM. În cazul în care cartela SIM nu este furnizată împreună cu calculatorul, puteți achiziționa una de la operatorul dumneavoastră preferat de telefonie.

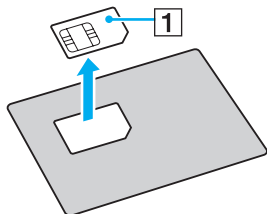
Pentru a introduce o cartelă SIM

- 1 Opriți calculatorul.
- 2 Scoateți acumulatorul din calculator.

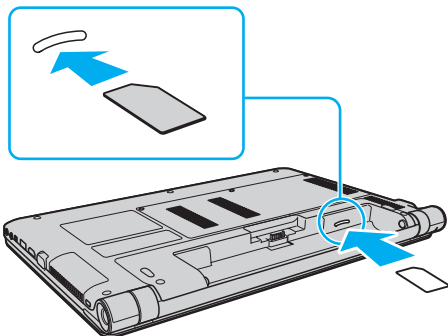


Pentru instrucțiuni detaliate, consultați **Pentru a îndepărta acumulatorul** ([pagina 22](#)).

- 3 Scoateți cartela SIM (1), împingând-o afară din placa de bază.



- 4 Introduceți cartela SIM în fanta pentru cartele SIM, cu circuitul imprimat orientat în sus.



! Nu atingeți circuitul imprimat de pe cartela SIM. Asigurați-vă că țineți bine calculatorul înainte de a introduce sau de a scoate cartela.
Nu deteriorați cartela SIM în niciun fel, nici prin îndoire, nici prin apăsare.

- 5 Reinstalați acumulatorul.

! Asigurați-vă că acumulatorul este instalat corect.

Pornirea comunicărilor WAN fără fir

Pentru a porni comunicările WAN fără fir

- 1 Porniți comutatorul **WIRELESS**.
- 2 Faceți clic pe pictograma **VAIO Smart Network** din bara de activități.
- 3 Faceți clic pe butonul din dreapta **Wireless WAN** pentru a comuta la **On** în fereastra **VAIO Smart Network**.
- 4 Introduceți codul PIN atunci când vi se solicită.
- 5 Dacă vi se solicită, introduceți informațiile APN ale operatorului de telecomunicații.

Pentru mai multe informații privitoare la utilizarea funcției WAN fără fir, consultați fișierul ajutor inclus în aplicația software **VAIO Smart Network** sau documentația operatorului de telefonie.

Utilizarea funcției Bluetooth

Puteți stabili comunicații fără fir între calculatorul dumneavoastră și alte dispozitive Bluetooth®, precum un alt calculator sau un telefon mobil. Puteți transfera date între aceste dispozitive fără a folosi cabluri, pe o rază de maximum 10 metri, într-o zonă deschisă.

Securitate Bluetooth

Tehnologia fără fir Bluetooth prezintă o funcție de autentificare, ce vă permite să stabiliți cu cine doriți să comunicați. Cu funcția de autentificare puteți preveni accesarea calculatorului dumneavoastră de către orice dispozitive Bluetooth anonime.

Prima dată când două dispozitive Bluetooth comunică, o parolă comună (o parolă necesară pentru autentificare) trebuie să fie stabilită pentru ca ambele dispozitive să fie înregistrate. După ce un dispozitiv este înregistrat, nu mai este nevoie să reintroduceți parola.



Parola poate fi diferită de fiecare dată, însă trebuie să fie aceeași pentru ambele dispozitive.

În cazul anumitor dispozitive, precum mausul, nu poate fi introdusă nicio parolă.

Comunicarea cu un alt dispozitiv Bluetooth

Vă puteți conecta calculatorul la un dispozitiv Bluetooth precum un alt calculator, un telefon mobil, un PDA, căști, un mouse sau o cameră digitală fără a folosi niciun cablu.



Pentru a comunica cu un alt dispozitiv Bluetooth

Pentru a comunica cu un alt dispozitiv Bluetooth trebuie ca mai întâi să configurați funcția Bluetooth. Pentru setarea și utilizarea funcției Bluetooth, căutați în **Ajutor și Asistență Windows** pentru informații despre Bluetooth.

- 1 Porniți comutatorul **WIRELESS**.
- 2 Faceți clic pe pictograma **VAIO Smart Network** din bara de activități.
- 3 Faceți clic pe comutatorul de lângă **Bluetooth** pentru a-l schimba la valoarea **On** în fereastra **VAIO Smart Network**. Asigurați-vă că indicatorul luminos **WIRELESS** se aprinde.

Oprirea comunicării prin Bluetooth

Pentru a opri comunicările prin Bluetooth

- 1 Opriți dispozitivul compatibil Bluetooth care comunică cu calculatorul.
- 2 Faceți clic pe comutatorul de lângă **Bluetooth** pentru a-l schimba la valoarea **Off** în fereastra **VAIO Smart Network**.

Note privind utilizarea funcției Bluetooth

- ❑ Ratele transferului de date variază, în funcție de următoarele condiții:
 - ❑ Obstacole, precum pereții, situate între dispozitive
 - ❑ Distanța dintre dispozitive
 - ❑ Materialul folosit la construcția pereților
 - ❑ Apropierea de microunde și telefoane fără fir
 - ❑ Interferența frecvenței radio și alte condiții de mediu
 - ❑ Configurarea dispozitivului
 - ❑ Tipul aplicației software
 - ❑ Tipul sistemului de operare
 - ❑ Folosirea ambelor funcții, LAN fără fir și Bluetooth, în același timp, pe calculator
 - ❑ Dimensiunea fișierelor transferate
- ❑ Este posibil ca fișierele mari să fie, câteodată, alterate în timpul transferului continuu, datorită limitărilor standardului Bluetooth și interferenței electromagnetice din mediul înconjurător.
- ❑ Toate dispozitivele Bluetooth trebuie să fie certificate pentru a se asigura menținerea cerințelor standardului aplicabil. Chiar dacă sunt respectate standardele, performanța individuală a dispozitivelor, specificațiile și procedurile de funcționare pot varia. Este posibil ca nu în toate situațiile să fie posibil schimbul de date.
- ❑ Este posibil ca unele componente video și audio să nu fie sincronizate atunci când redați materiale video pe calculator cu ieșirea audio aflată pe un dispozitiv Bluetooth conectat. Această situație este întâlnită frecvent în cazul tehnologiei Bluetooth și nu reprezintă o defecțiune.

- ❑ Banda de 2,4 GHz, cu care funcționează dispozitivele Bluetooth sau cele LAN fără fir, este utilizată de diverse dispozitive. Dispozitivele Bluetooth utilizează o tehnologie pentru a minimiza interferența din partea altor dispozitive care utilizează aceeași lungime de undă. Utilizarea simultană a funcției Bluetooth și a dispozitivelor de comunicații fără fir, poate, totuși, să cauzeze interferență radio și să ducă la viteze și la distanțe de comunicare mai reduse decât valorile standard.



Citiți ghidul de reguli referitoare la Bluetooth înainte de a utiliza funcția Bluetooth.

- ❑ Este posibil ca funcția Bluetooth să nu funcționeze cu alte dispozitive, în funcție de producător sau de versiunea aplicației software folosită de către producător.
- ❑ Conectarea mai multor dispozitive Bluetooth la calculator poate duce la aglomerarea canalului, având ca rezultat performanța scăzută a dispozitivelor. Această situație este normală în cazul tehnologiei Bluetooth și nu reprezintă o defecțiune.

Utilizarea dispozitivelor periferice

Puteți aduce un plus de funcționalitate calculatorului VAIO prin utilizarea diverselor porturi ale calculatorului.

- Conectarea unei unități de disc optice (pagina 69)**
- Conectarea difuzoarelor externe sau a căștilor (pagina 71)**
- Conectarea unui monitor extern (pagina 72)**
- Selectarea modurilor de afișare (pagina 77)**
- Utilizarea funcției pentru Monitoare multiple (pagina 78)**
- Conectarea unui microfon extern (pagina 80)**
- Conectarea unui dispozitiv USB (pagina 81)**
- Conectarea unui dispozitiv i.LINK (pagina 83)**

Conectarea unei unități de disc optice

Pentru a utiliza suporturi discuri optice cu calculatorul, conectați la calculator o unitate de disc optică externă (nu este furnizată).

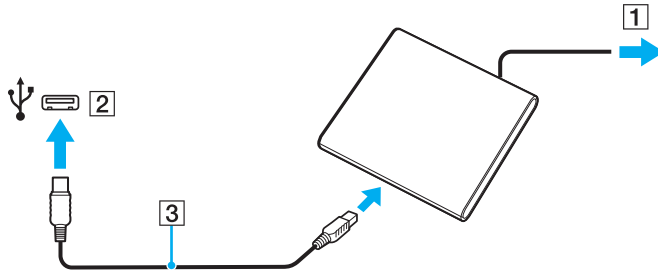
Conectarea unei unități de disc optice

! Conectați unitatea de disc optică externă la calculator înainte de a lansa orice program de utilizare a discului instalat în prealabil.

Conectați unitatea de disc optică externă la sursa de alimentare de c.a. înainte de a o utiliza. Calculatorul dumneavoastră acceptă doar unități optice de disc ce funcționează cu energia furnizată direct de sursa de alimentare de c.a.

Pentru a conecta o unitate de disc optică

- 1 Conectați unitatea de disc optică externă la o priză de c.a. (1).
- 2 Alegeți portul USB (2) pe care preferați să îl folosiți.
- 3 Conectați un capăt al cablului USB (3) la portul USB și celălalt capăt la unitatea de disc optică.



Consultați manualul primit împreună cu unitatea de disc optică externă pentru instrucțiuni detaliate cu privire la conectarea cablului USB la unitate.

Deconectarea unității în timp ce calculatorul este într-un mod de economisire de energie (Repaus sau Hibernare) poate duce la deteriorarea calculatorului.

Conectarea difuzoarelor externe sau a căștilor

Puteți conecta la calculator dispozitive externe de ieșire audio (nu sunt furnizate), precum difuzoare sau căști.

Pentru a conecta difuzoare externe

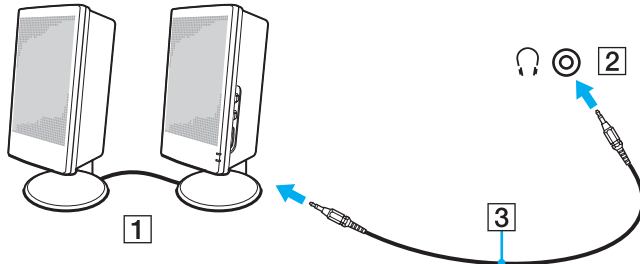


Asigurați-vă că difuzoarele sunt proiectate pentru a fi utilizate cu un calculator.



Micșorați volumul difuzoarelor înainte să le porniți.

Conectați difuzoarele externe (1) la conectorul pentru căști (2)  cu un cablu pentru difuzoare (3) (nu este furnizat).



Conectarea unui monitor extern



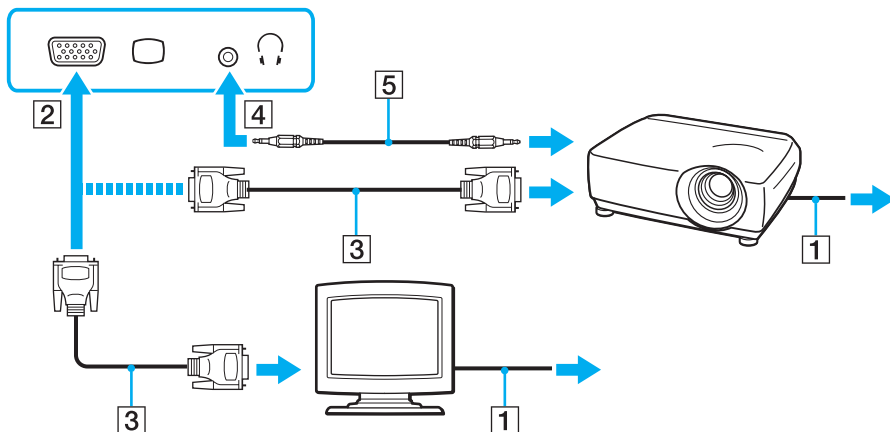
Este posibil ca unele caracteristici și opțiuni din această secțiune să nu fie disponibile pe calculatorul dumneavoastră.

Conectarea unui monitor de calculator sau a unui proiector

Puteți conecta la calculator un monitor extern, precum un monitor de calculator sau un proiector.

Pentru a conecta un monitor de calculator sau un proiector

- 1 Conectați cablul de alimentare (1) al monitorului extern sau al proiectorului la o priză de c.a.
- 2 Conectați monitorul extern sau proiectorul la portul monitorului (2) de pe calculator cu un cablu de monitor (3).



Dacă este necesar, conectați conectorul pentru căști de pe proiector și conectorul pentru căști (4) de pe calculator cu un cablu pentru difuzoare (5).

! Calculatorul dumneavoastră este compatibil cu standardul HDCP și poate cripta canalul de transmisie al semnalelor video digitale în scopul protejării drepturilor de autor, fapt care vă permite să redați și să vizualizați o gamă largă de materiale de calitate superioară, protejate prin drepturi de autor. Pentru a vizualiza conținut protejat prin drepturi de autor, conectați un monitor compatibil HDCP la portul de ieșire **HDMI** al calculatorului. În cazul în care calculatorul are conectat un monitor incompatibil nu veți putea reda și nici vizualiza conținut protejat prin drepturi de autor.



În cazul în care monitorul extern de calculator dispune de un port de intrare HDMI, conectați un capăt al unui cablu HDMI la portul de ieșire **HDMI** al calculatorului și celălalt capăt la portul de intrare HDMI al monitorului calculatorului.

În cazul în care calculatorul este prevăzut cu un port de ieșire **HDMI**, utilizați un adaptor HDMI - DVI-D pentru a conecta un monitor TFT/DVI.

Cablul HDMI conduce și semnal video și audio.

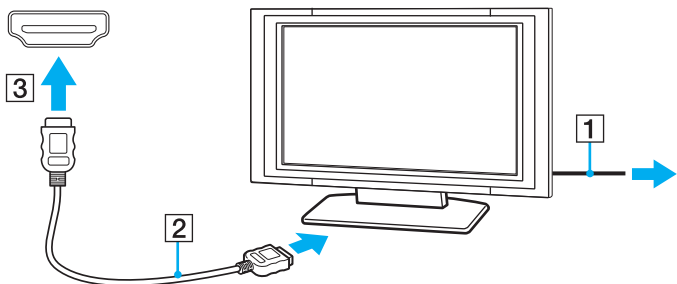
Conectarea unui televizor cu un port de intrare HDMI

Puteți conecta la calculator un televizor cu port de intrare HDMI.

Pentru a conecta un televizor la calculator

! Pentru a auzi sunetul de la dispozitivul conectat la portul de ieșire **HDMI** trebuie să schimbați dispozitivul de ieșire audio. Pentru instrucțiuni detaliate, consultați **Cum schimb dispozitivul de ieșire audio?** (pagina 153).

- 1 Conectați cablul de alimentare al televizorului (1) la o priză de c.a.
- 2 Conectați un capăt al cablului HDMI (2) la portul de ieșire **HDMI** (3) al calculatorului și celălalt capăt la televizor.
- 3 Comutați canalul de intrare al televizorului la intrarea externă.
- 4 Setati sistemul de configurare al televizorului.



! Dacă este folosit un alt driver decât cel furnizat de Sony, imaginea nu va fi afișată și nu se vor auzi sunete. Folosiți întotdeauna driverul furnizat de Sony pentru actualizări.



Consultați manualul furnizat odată cu televizorul dumneavoastră pentru mai multe informații despre instalare și utilizare.

Cablul HDMI conduce și semnal video și audio.

Pentru a conecta un dispozitiv de ieșire audio digitală de înaltă calitate între calculator și un televizor

Puteți conecta un receptor home theater de înaltă calitate sau alte dispozitive de decodare a sunetului surround între calculator și televizor utilizând o conexiune HDMI.



Înainte de a conecta dispozitivul la calculator, asigurați-vă că inițial a fost configurată conexiunea HDMI între televizor și receptorul home theater sau dispozitivul de decodare a sunetului surround.

Pentru a auzi sunetul de la dispozitivul conectat la portul de ieșire **HDMI** trebuie să schimbați dispozitivul de ieșire audio. Pentru instrucțiuni detaliate, consultați **Cum schimb dispozitivul de ieșire audio?** ([pagina 153](#)).

- 1 Porniți televizorul și setați-i intrarea la intrarea HDMI.
- 2 Porniți receptorul home theater sau dispozitivul de decodare a sunetului surround și setați-i intrarea la intrarea HDMI.
- 3 Conectați un capăt al cablului HDMI la portul de intrare HDMI al receptorului home theater sau al dispozitivului de decodare a sunetului surround și celălalt capăt la portul de ieșire **HDMI** de pe calculator.



Puteți regla rezoluția ecranului televizorului conectat de la calculator. Consultați **De ce nu poate ecranul meu să afișeze o înregistrare video?** ([pagina 144](#)) pentru informații suplimentare.

În cazul conexiunii HDMI, volumul poate fi reglat doar de la dispozitivul audio conectat. Calculatorul nu exercită control asupra volumului de ieșire al niciunui dispozitiv conectat.

Selectarea modurilor de afișare

Când este conectat un monitor extern, puteți selecta fie ecranul calculatorului, fie monitorul conectat pentru a fi utilizat drept monitor principal.



Este posibil ca, în funcție de tipul de monitor extern sau de proiector, să nu puteți afișa același conținut pe ecranul calculatorului și pe monitorul extern sau pe proiector, în același timp.

Porniți monitorul extern înainte de a porni calculatorul.

Pentru a selecta un mod de afișare cu tastele Fn+F7

Puteți selecta un mod de afișare cu tastele **Fn+F7**. Pentru informații suplimentare, consultați **Combinății și funcții cu tasta Fn (pagina 33)**.

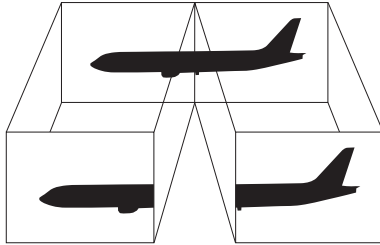
Pentru a selecta un mod de afișare din setările pentru monitor

- 1 Faceți clic dreapta pe desktop și selectați **Rezoluție ecran**.
- 2 Faceți clic pe lista verticală din dreptul **Ecrane multiple**, selectați setarea dorită, apoi faceți clic pe **OK**.

Utilizarea funcției pentru Monitoare multiple

Funcția Monitoare multiple vă permite să distribuiți porțiuni ale desktopului pe monitoare separate. De exemplu, dacă aveți un monitor extern conectat la portul monitorului, ecranul calculatorului și monitorul extern pot funcționa ca un singur desktop.

Puteți muta cursorul de pe un monitor pe altul. Acest lucru vă permite să glisați obiecte, precum fereastra unei aplicații deschise sau o bară de instrumente, de pe un monitor pe celălalt.



Pentru a utiliza funcția Monitoare multiple



Este posibil ca monitorul extern să nu suporte funcția Monitoare multiple.

Este posibil ca unele aplicații software să nu fie compatibile cu setările pentru Monitoare multiple.

Nu permiteți calculatorului să intre în modul Repaus sau Hibernare în timp ce utilizați funcția Monitoare multiple, deoarece este posibil ca, astfel, calculatorul să nu mai revină la modul Normal.

Dacă setați culori diferite pe fiecare monitor, nu extindeți o singură fereastră pe două monitoare, deoarece este posibil ca aplicația software să nu funcționeze corect.

- 1 Faceți clic dreapta pe desktop și selectați **Rezoluție ecran**.
- 2 Faceți clic pe lista verticală din dreptul **Ecrane multiple**, selectați **Se extind aceste ecrane**, apoi faceți clic pe **OK**.




Puteți seta culorile și rezoluția pentru fiecare ecran și puteți personaliza funcția Monitoare multiple.

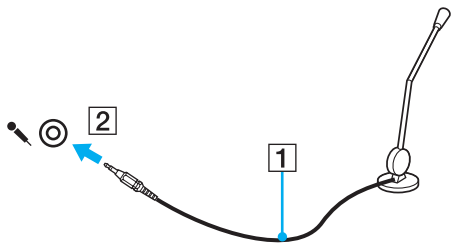
Stabiliți mai puține culori sau o rezoluție mai mică pentru fiecare monitor.

Conectarea unui microfon extern

Puteți conecta un microfon extern (nu este furnizat) la calculator.

Pentru a conecta un microfon extern

Conectați cablul microfonului (1) la conectorul pentru microfon (2) .



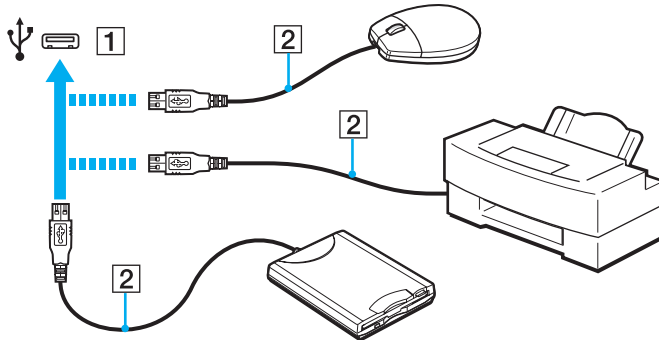
Asigurați-vă că microfonul este proiectat pentru a fi folosit cu un calculator.

Conectarea unui dispozitiv USB

Puteți conecta un dispozitiv Universal Serial Bus (USB) la calculator, precum un mouse, o unitate de dischete, un difuzor sau o imprimantă.

Pentru a conecta un dispozitiv USB

- 1 Alegeți portul USB (1) pe care preferați să îl folosiți.
- 2 Conectați cablul dispozitivului USB (2) la portul USB.



Note cu privire la conectarea unui dispozitiv USB

- Este posibil să fie nevoie să instalați software-ul driverului furnizat împreună cu dispozitivul USB înainte de utilizare. Consultați manualul furnizat odată cu dispozitivul USB pentru informații suplimentare.
- Asigurați-vă că folosiți o imprimantă USB compatibilă cu versiunea dumneavoastră de Windows pentru a imprima documente.
- Pentru informații privind îndepărtarea unui dispozitiv USB, consultați manualul primit cu dispozitivul.
- Pentru a proteja calculatorul și/sau dispozitivele USB împotriva deteriorării, respectați următoarele:
 - Când mutați calculatorul cu dispozitivele USB conectate, evitați expunerea porturilor USB la șocuri sau lovituri.
 - Nu puneți calculatorul într-o geantă sau într-o husă atunci când la acesta sunt conectate dispozitive USB.

Conectarea unui dispozitiv i.LINK

Calculatorul este echipat cu un port i.LINK, pe care îl puteți utiliza pentru a vă conecta la un dispozitiv i.LINK, precum o cameră video digitală.



i.LINK este marcă înregistrată a Sony Corporation folosită doar pentru a indica faptul că produsul conține o conexiune IEEE 1394. Procedura pentru stabilirea unei conexiuni i.LINK poate varia în funcție de aplicația software, de sistemul de operare și de dispozitivele compatibile cu i.LINK. Nu toate produsele cu o conexiune i.LINK pot comunica între ele. Consultați manualul furnizat odată cu dispozitivul i.LINK compatibil pentru mai multe informații despre condițiile de funcționare și conectarea adecvată. Înainte de a conecta dispozitive periferice compatibile cu i.LINK la sistemul dumneavoastră, cum ar fi o unitate CD-RW sau o unitate de hard disk, verificați compatibilitatea acestora cu sistemul de operare și condițiile de funcționare cerute.

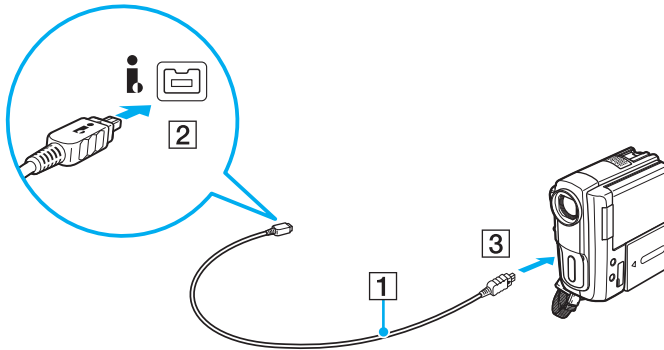
Note cu privire la conectarea dispozitivelor i.LINK

- ❑ Portul i.LINK de pe calculator nu furnizează energie unui dispozitiv extern. Dacă dispozitivul extern necesită alimentare externă, asigurați-vă că îl conectați la o sursă de alimentare.
- ❑ Portul i.LINK acceptă rate de transfer de până la 400 Mbps. Totuși, rata reală de transfer depinde de rata de transfer a dispozitivului extern.
- ❑ În unele țări sau zone, cablurile opționale i.LINK pot să nu fie disponibile.
- ❑ Conexiunea i.LINK cu alte dispozitive compatibile nu este în întregime garantată.
- ❑ Este posibil ca, în funcție de aplicațiile software, de sistemul de operare și de dispozitivele compatibile cu i.LINK pe care le utilizați, conexiunea i.LINK să nu fie disponibilă. Consultați manualul furnizat odată cu aplicația software pentru informații suplimentare.
- ❑ Verificați condițiile de lucru și compatibilitatea dintre sistemul de operare și perifericele compatibile cu i.LINK (de exemplu, o unitate HDD sau CD-RW) înainte de a le conecta la calculator.

Conectarea unei camere video digitale

Pentru a conecta o cameră video digitală

Conectați un capăt al unui cablu i.LINK (1) (nu este furnizat) la portul i.LINK (2) de pe calculator și celălalt capăt la portul DV In/Out (3) de pe camera video digitală.



Procedura de conectare variază în funcție de dispozitivul compatibil i.LINK deținut. Consultați manualul furnizat odată cu dispozitivul pentru informații suplimentare.

Nu puteți accesa conținutul unui „Memory Stick” din camera video digitală prin intermediul unei conexiuni i.LINK.

Personalizarea calculatorului VAIO



Această secțiune descrie pe scurt modul în care puteți schimba setările principale ale calculatorului VAIO. Printre altele, veți învăța cum să utilizați și cum să personalizați software-ul și utilitățile Sony.

- ❑ **Setarea parolei** ([pagina 86](#))
- ❑ **Utilizarea Intel(R) VT** ([pagina 93](#))
- ❑ **Utilizarea VAIO Control Center** ([pagina 94](#))
- ❑ **Utilizarea VAIO Power Management** ([pagina 95](#))

Setarea parolei

Setarea parolei permite protejarea calculatorului împotriva accesului neautorizat, solicitând utilizatorului să introducă parola atunci când calculatorul este pornit sau când se revine la modul Normal din modul Repaus sau Hibernare.

! Nu vă uitați parola. Notați parola și păstrați-o într-un loc sigur.

Tipul parolei	Descriere
Parolă de pornire	<p>Puteți utiliza funcțiile BIOS pentru a seta două tipuri de parole:</p> <ul style="list-style-type: none">- Parola de calculator: Permite utilizatorilor cu drepturi administrative să modifice opțiunile de configurare din ecranul sistemului BIOS, precum și să pornească calculatorul.- Parola de utilizator: Permite utilizatorilor standard să modifice unele opțiuni de configurare ale sistemului BIOS, precum și să efectueze pornirea calculatorului. Pentru a stabili parola de utilizator, trebuie ca mai întâi să stabiliți parola de calculator. <p> Pentru pornirea calculatorului, după afișarea siglei VAIO, se va solicita introducerea parolei de pornire.</p> <p>! Dacă uitați parola de calculator, aceasta trebuie reinițializată, în schimbul unei taxe. Pentru a reinițializa parola, contactați un centru de service/asistență Sony. Pentru a găsi cel mai apropiat centru sau agent, consultați Aflați mai multe despre calculatorul dumneavoastră VAIO (pagina 5).</p> <p>Puteți reinițializa parola de utilizator în ecranul de configurare al sistemului BIOS introducând parola de calculator.</p>
Parola Windows	<p>Permite utilizatorilor să se conecteze la calculator și să-și protejeze conturile prin parole proprii.</p> <p> Introducerea parolei Windows va fi solicitată după ce selectați contul utilizatorului.</p>

Setarea parolei de pornire

Pentru a adăuga parola de pornire (parola de calculator)

- 1 Porniți calculatorul.
- 2 Apăsați tasta **F2** atunci când apare sigla VAIO.
Apare ecranul de configurare BIOS. Dacă ecranul nu apare, reporniți calculatorul și apăsați tasta **F2** de mai multe ori atunci când apare sigla VAIO.
- 3 Apăsați tasta **←** sau **→** pentru a selecta **Security** pentru a afișa fila **Security**, selectați **Set Machine Password**, apoi apăsați tasta **Enter**.
- 4 În ecranul de introducere a parolei, introduceți parola de două ori și apăsați tasta **Enter**.
Parola poate avea până la 32 de caractere alfanumerice (inclusiv spații).
- 5 Selectați **Password when Power On** din **Security** și apăsați tasta **Enter**.
- 6 Modificați setarea de la valoarea **Disabled** la **Enabled**.
- 7 Apăsați tasta **←** sau **→** pentru a selecta **Exit**, selectați **Exit Setup**, apoi apăsați tasta **Enter**.
Când apare mesajul de confirmare, apăsați tasta **Enter**.

Pentru a adăuga parola de pornire (parola de utilizator)

! Asigurați-vă că stabiliți parola de calculator înainte de a o stabili pe cea de utilizator.

- 1 Porniți calculatorul.
- 2 Apăsați tasta **F2** atunci când apare sigla VAIO.
Apare ecranul de configurare BIOS. Dacă ecranul nu apare, reporniți calculatorul și apăsați tasta **F2** de mai multe ori atunci când apare sigla VAIO.
- 3 Introduceți parola de calculator și apăsați tasta **Enter**.
- 4 Apăsați tasta **←** sau **→** pentru a selecta **Security** pentru a afișa fila **Security**, selectați **Set User Password**, apoi apăsați tasta **Enter**.
- 5 În ecranul de introducere a parolei, introduceți parola de două ori și apăsați tasta **Enter**.
Parola poate avea până la 32 de caractere alfanumerice (inclusiv spații).
- 6 Apăsați tasta **←** sau **→** pentru a selecta **Exit**, selectați **Exit Setup**, apoi apăsați tasta **Enter**.
Când apare mesajul de confirmare, apăsați tasta **Enter**.

Pentru a modifica sau pentru a elimina parola de pornire (parola de calculator)

- 1 Porniți calculatorul.
- 2 Apăsați tasta **F2** atunci când apare sigla VAIO.
Apare ecranul de configurare BIOS. Dacă ecranul nu apare, reporniți calculatorul și apăsați tasta **F2** de mai multe ori atunci când apare sigla VAIO.
- 3 Introduceți parola de calculator și apăsați tasta **Enter**.
- 4 Apăsați tasta **←** sau **→** pentru a selecta **Security** pentru a afișa fila **Security**, selectați **Set Machine Password**, apoi apăsați tasta **Enter**.
- 5 În ecranul de introducere a parolei, introduceți o dată parola curentă și noua parolă de două ori, apoi apăsați tasta **Enter**.
Pentru a elimina parola, lăsați necompletate câmpurile **Enter New Password** și **Confirm New Password** și apăsați tasta **Enter**.
- 6 Apăsați tasta **←** sau **→** pentru a selecta **Exit**, selectați **Exit Setup**, apoi apăsați tasta **Enter**.
Când apare mesajul de confirmare, apăsați tasta **Enter**.

Pentru a modifica sau pentru a elimina parola de pornire (parola de utilizator)

- 1 Porniți calculatorul.
- 2 Apăsați tasta **F2** atunci când apare sigla VAIO.
Apare ecranul de configurare BIOS. Dacă ecranul nu apare, reporniți calculatorul și apăsați tasta **F2** de mai multe ori atunci când apare sigla VAIO.
- 3 Introduceți parola pentru utilizator și apăsați tasta **Enter**.
- 4 Apăsați tasta ← sau → pentru a selecta **Security** pentru a afișa fila **Security**, selectați **Set User Password**, apoi apăsați tasta **Enter**.
- 5 În ecranul de introducere a parolei, introduceți o dată parola curentă și noua parolă de două ori, apoi apăsați tasta **Enter**. Pentru a elimina parola, lăsați necompletate câmpurile **Enter New Password** și **Confirm New Password** și apăsați tasta **Enter**.
- 6 Apăsați tasta ← sau → pentru a selecta **Exit**, selectați **Exit Setup**, apoi apăsați tasta **Enter**. Când apare mesajul de confirmare, apăsați tasta **Enter**.

Setarea parolei Windows

Pentru a adăuga parola Windows

- 1 Faceți clic pe **Start**, apoi pe **Panou de control**.
- 2 Faceți clic pe **Conturi utilizator și siguranța familiei** sau pe **Conturi utilizator**.
- 3 Faceți clic pe **Conturi utilizator**.
- 4 Faceți clic pe **Creare parolă pentru cont** sub **Efectuare de modificări la contul de utilizator**.
- 5 În câmpurile **Parolă nouă** și **Confirmare parolă nouă**, introduceți parola contului.
- 6 Faceți clic pe **Creare parolă**.



Consultați **Ajutor și Asistență Windows** pentru mai multe informații despre parola Windows.

Pentru a modifica parola Windows

- 1 Faceți clic pe **Start**, apoi pe **Panou de control**.
- 2 Faceți clic pe **Conturi utilizator și siguranța familiei** sau pe **Conturi utilizator**.
- 3 Faceți clic pe **Conturi utilizator**.
- 4 Faceți clic pe **Modificare parolă**.
- 5 În câmpul **Parolă curentă**, introduceți parola curentă.
- 6 În câmpurile **Parolă nouă** și **Confirmare parolă nouă**, introduceți o parolă nouă.
- 7 Faceți clic pe **Modificare parolă**.

Pentru a elimina parola Windows

- 1 Faceți clic pe **Start**, apoi pe **Panou de control**.
- 2 Faceți clic pe **Conturi utilizator și siguranța familiei** sau pe **Conturi utilizator**.
- 3 Faceți clic pe **Conturi utilizator**.
- 4 Faceți clic pe **Eliminare parolă**.
- 5 În câmpul **Parolă curentă**, introduceți parola curentă pe care doriți să o eliminați.
- 6 Faceți clic pe **Eliminare parolă**.

Utilizarea Intel(R) VT

Intel(R) Virtualization Technology (VT) vă permite să utilizați software-ul de virtualizare a hardware-ului pentru optimizarea performanțelor calculatorului.

! Este posibil ca Intel VT să nu fie disponibil, în funcție de procesorul instalat pe calculatorul dumneavoastră.

Pentru informații privind virtualizarea și modul de utilizare a software-ului de virtualizare a hardware-ului, contactați editorul aplicației software.

Pentru a activa Intel VT

- 1 Porniți calculatorul.
- 2 Apăsați tasta **F2** atunci când apare sigla VAIO.
Apare ecranul de configurare BIOS. Dacă ecranul nu apare, reporniți calculatorul și apăsați tasta **F2** de mai multe ori atunci când apare sigla VAIO.
- 3 Apăsați tasta ← sau → pentru a selecta **Advanced**.
- 4 Apăsați tasta ↑ sau ↓ pentru a selecta **Intel(R) Virtualization Technology** sau **Intel(R) VT**, apăsați tasta **Enter**, selectați **Enabled** și apăsați tasta **Enter**.

! Dacă fila **Advanced** nu este afișată în fereastra de configurare BIOS sau dacă nu puteți selecta **Intel(R) Virtualization Technology**, Intel VT nu este disponibil pe calculator.

- 5 Apăsați tasta ← sau → pentru a selecta **Exit**, selectați **Exit Setup**, apoi apăsați tasta **Enter**.
Când apare mesajul de confirmare, apăsați tasta **Enter**.

Utilizarea VAIO Control Center

Utilitarul **VAIO Control Center** vă permite să accesați informațiile despre sistem și să specificați preferințele pentru comportamentul sistemului.

Pentru a utiliza VAIO Control Center

- 1 Faceți clic pe **Start, Toate programele**, apoi pe **VAIO Control Center**.
- 2 Selectați elementul de control dorit și modificați setările.
- 3 După ce ați terminat, faceți clic pe **OK**.
Setarea elementului dorit s-a modificat.



Pentru informații suplimentare despre fiecare opțiune, consultați fișierul de ajutor inclus în **VAIO Control Center**.

Unele elemente de control nu vor fi vizibile dacă deschideți **VAIO Control Center** ca utilizator standard.

Utilizarea VAIO Power Management

Gestionarea energiei vă ajută să setați planurile de alimentare pentru a le folosi în cazul alimentării cu o sursă de c.a. sau cu un acumulator, pentru a corespunde consumului necesar de energie.

Funcția **VAIO Power Management** este adăugată la **Opțiuni de alimentare** din Windows. Prin intermediul acestei aplicații software, puteți îmbunătăți funcțiile Windows de gestionare a energiei pentru a asigura funcționarea mai bună a calculatorului și o durată de viață mai lungă pentru acumulator.

Selectarea unui plan de alimentare

Când porniți calculatorul, pictograma de stare a alimentării apare în bara de activități. Această pictogramă indică ce fel de sursă de alimentare folosiți în momentul respectiv. Faceți clic pe această pictogramă pentru a afișa fereastra ce prezintă starea alimentării.

Pentru a selecta un plan de alimentare

- 1 Faceți clic dreapta pe pictograma de stare a alimentării din bara de activități și selectați **Opțiuni de alimentare**.
- 2 Selectați planul de alimentare dorit.

Pentru a modifica setările planului de alimentare

- 1 Faceți clic pe **Modificare setări plan** din dreapta planului dorit de alimentare din fereastra **Opțiuni de alimentare**. Modificați după caz modul Repaus și setările de afișare.
- 2 Dacă trebuie să fie modificate setările avansate, faceți clic pe **Modificare setări de alimentare complexe** și treceți la pasul 3.
Altfel, faceți clic pe **Salvare modificări**.
- 3 Faceți clic pe fila **VAIO Power Management**.
Modificați setările fiecărui element.
- 4 Faceți clic pe **OK**.



Puteți verifica setările planului curent de alimentare cu **VAIO Power Management Viewer** din **VAIO Control Center**.

Îmbunătățirea calculatorului VAIO

Calculatorul VAIO și modulele de memorie utilizează componente de înaltă precizie și tehnologie cu conectori electronici. Pentru a evita pierderea garanției în timpul perioadei de garanție a produsului, vă recomandăm:

- Contactați distribuitorul pentru a instala un modul nou de memorie.
- Nu îl instalați dumneavoastră, dacă nu sunteți familiarizat cu îmbunătățirea memoriei unui calculator.
- Nu atingeți conectorii și nu deschideți capacul compartimentului modulului de memorie.

Contactați VAIO-Link dacă aveți nevoie de asistență.



Tipul de modul și cantitatea de memorie instalată pe calculatorul dumneavoastră pot diferi în funcție de modelul achiziționat. Consultați specificațiile pentru a afla informații despre configurația calculatorului.

Adăugarea și îndepărtarea modulelor de memorie

Dacă doriți să extindeți funcționalitatea calculatorului, puteți crește cantitatea de memorie prin instalarea de module opționale de memorie. Înainte să îmbunătățiți memoria calculatorului, citiți notele și procedurile din următoarele pagini.

Note cu privire la adăugarea/îndepărtarea modulelor de memorie

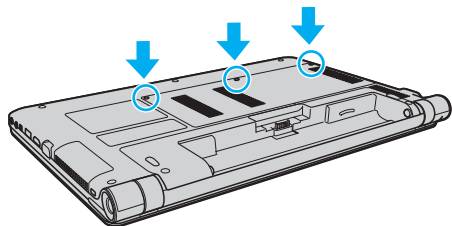
- ❑ Așezați calculatorul pe o suprafață plată înainte de a adăuga sau de a îndepărta modulele de memorie.
- ❑ Fiți atenți atunci când schimbați memoria. Instalarea necorespunzătoare a modulelor de memorie poate cauza deteriorarea sistemului. Această deteriorare poate anula garanția producătorului.
- ❑ Folosiți doar module de memorie compatibile cu calculatorul. Dacă un modul de memorie nu este detectat de calculator sau sistemul de operare Windows devine instabil, contactați distribuitorul sau producătorul modulelor de memorie.
- ❑ Descărcările electrostatice (ESD) pot deteriora componentele electronice. Înainte de a atinge un modul de memorie, asigurați-vă de următoarele lucruri:
 - ❑ Procedurile descrise în acest document presupun cunoașterea de către utilizator a terminologiei generale asociate cu calculatoarele personale și cu practica de siguranță și respectarea reglementărilor necesare pentru utilizarea și modificarea echipamentului electronic.
 - ❑ Opriti calculatorul și deconectați-l de la sursele de alimentare (acumulator și adaptor de c.a.) și de la alte legături de telecomunicații, rețele sau modemuri înainte să îndepărtați orice capac sau panou de pe calculator. În caz contrar, vă puteți accidenta sau puteți deteriora echipamentul.
 - ❑ ESD poate deteriora modulele de memorie și alte componente. Instalați modulul de memorie doar pe o stație de lucru ESD. Dacă o asemenea stație nu este disponibilă, nu lucrați într-o zonă acoperită cu covor și nu manipulați materiale care produc sau rețin electricitate statică (învelitori din celofan, de exemplu). Realizați împământarea prin menținerea contactului cu o porțiune de metal nevopsit a cadrului în timp ce efectuați procedura.
 - ❑ Nu deschideți ambalajul modulului de memorie înainte să fiți pregătit să îl schimbați. Ambalajul protejează modulul de ESD.

- Folosiți săculețul special furnizat odată cu modulul de memorie sau împachetați modulul în folie de aluminiu pentru a-l proteja de ESD.
- Introducerea de lichide, substanțe străine sau obiecte în compartimentele pentru modulele de memorie sau în alte componente interne ale calculatorului va duce la deteriorarea calculatorului, iar costurile de reparație nu vor fi acoperite de garanție.
- Nu păstrați modulul de memorie într-un loc expus la:
 - Surse de căldură, precum radiatoare sau conducte de aer
 - Lumină solară directă
 - Praf excesiv
 - Vibrații sau șocuri mecanice
 - Magneți puternici sau difuzoare care nu au magneți protejați
 - Temperatură ambientală mai mare de 35 °C sau mai mică de 5 °C
 - Umiditate ridicată
- Manipulați cu grijă modulul de memorie. Pentru a evita rănirea mâinilor și a degetelor, nu atingeți marginile componentelor și plăcile cu circuite din interiorul calculatorului.

Îndepărtarea și instalarea unui modul de memorie

Pentru a schimba sau pentru a adăuga un modul de memorie

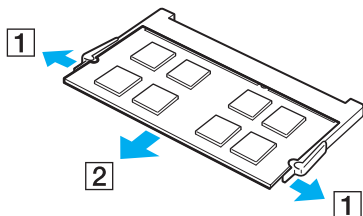
- 1 Opriți calculatorul și deconectați toate dispozitivele periferice.
- 2 Deconectați calculatorul și îndepărtați acumulatorul.
- 3 Așteptați aproximativ o oră, până când calculatorul se răcește.
- 4 Scoateți șuruburile (indicate de săgețile de mai jos) de sub calculator și îndepărtați capacul compartimentului pentru modulele de memorie.



- 5 Atingeți un obiect din metal pentru a descărca electricitatea statică.

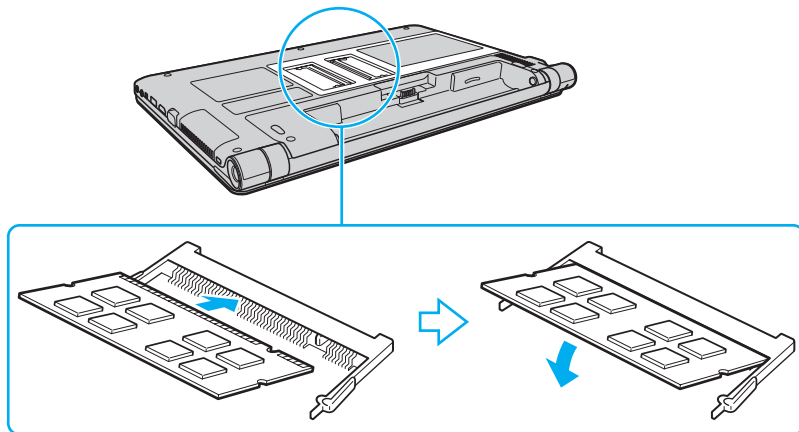
6 Îndepărtați modulul de memorie instalat în prezent după cum urmează:

- ❑ Trageți clapetele în direcția săgeților (1).
Modulul de memorie este eliberat.
- ❑ Asigurați-vă că modulul de memorie se înclină în sus și trageți-l afară în direcția săgeții (2).



7 Scoateți noul modul de memorie din ambalaj.

- 8 Introduceți modulul de memorie în compartimentul pentru modulul de memorie și împingeți-l până face clic.



! Nu atingeți alte componente de pe placa de bază în afară de modulul de memorie.

Asigurați-vă că inserați marginea conectorilor a modulului de memorie în fantă în timp ce aliniați canelura de pe modul cu protuberanța mică din fanta deschisă. Nu forțați intrarea în fantă a modulului de memorie orientat greșit, deoarece acest lucru poate duce la deteriorarea fantei și a modulului.

- 9 Remontați capacul compartimentului pentru module de memorie.
- 10 Strângeți șuruburile de sub calculator.
- 11 Reinstalați acumulatorul și porniți calculatorul.

Vizualizarea dimensiunii memoriei

Pentru a vizualiza dimensiunea memoriei

- 1 Porniți calculatorul.
- 2 Faceți clic pe **Start, Toate programele**, apoi pe **VAIO Control Center**.
- 3 Faceți clic pe **System Information** și pe **System Information**.
Puteți vizualiza dimensiunea memoriei de sistem în panoul din dreapta. Dacă nu apare memoria adăugată, repetați procedura de instalare și reporniți calculatorul.

Precauții

Această secțiune descrie îndrumările și precauțiile de siguranță pentru a vă ajuta să vă protejați calculatorul VAIO de eventuale deteriorări.

- ❑ **Informații privind siguranța (pagina 104)**
- ❑ **Informații legate de îngrijire și întreținere (pagina 107)**
- ❑ **Manipularea calculatorului (pagina 108)**
- ❑ **Manipularea ecranului LCD (pagina 110)**
- ❑ **Utilizarea sursei de alimentare (pagina 111)**
- ❑ **Manipularea camerei încorporate (pagina 112)**
- ❑ **Manipularea discurilor (pagina 113)**
- ❑ **Utilizarea acumulatorului (pagina 114)**
- ❑ **Manipularea „Memory Stick” (pagina 115)**
- ❑ **Manipularea dispozitivului de stocare încorporat (pagina 116)**

Informații privind siguranța

Calculator

- Utilizați calculatorul pe o suprafață solidă și stabilă.
- Vă sfătuim să nu utilizați calculatorul ținându-l direct pe genunchi. Este posibil ca temperatura părții de dedesubt a unității să crească în timpul funcționării normale și, după o perioadă de timp mai îndelungată, poate duce la situații de disconfort sau arsuri.
- Asigurați o circulație adecvată a aerului, pentru a preveni creșterea temperaturii interne. Nu puneți calculatorul pe suprafețe poroase, precum carpetele, păturile, canapelele, paturile sau în apropierea draperiilor ce pot bloca orificiile de ventilare.
- Folosiți doar echipamentele periferice și cablurile de interfață specificate.

Sursa de alimentare

- Nu așezați adaptorul de c.a. în contact direct cu pielea. Îndepărtați adaptorul de c.a. de pe corp dacă se încălzește și provoacă disconfort.
- Nu așezați obiecte grele pe cablul de alimentare, deoarece există riscul producerii de incendii.
- Pentru a deconecta cablul, trageți-l afară ținând de fișă. Nu trageți niciodată de cablu.
- Deconectați calculatorul de la priza de c.a. dacă nu intenționați să utilizați calculatorul o perioadă de timp prelungită.
- Atunci când adaptorul de c.a. nu este utilizat, deconectați-l de la priza de c.a.
- Asigurați-vă că priza de c.a. este ușor de accesat.

Acumulator

- ❑ Nu lăsați acumulatorii la temperaturi de peste 60 °C, cum ar fi într-o mașină parcată la soare sau expuși la lumină solară directă.
- ❑ Unii acumulatori reîncărcabili nu respectă standardele Sony de calitate și siguranță. Din motive de securitate acest calculator funcționează doar cu acumulatori Sony originali, proiectați pentru acest model. Dacă se instalează un acumulator neautorizat, acumulatorul nu se va încărca, iar calculatorul nu va funcționa.
- ❑ Țineți acumulatorul departe de toate sursele de căldură.
- ❑ Țineți acumulatorul uscat.
- ❑ Nu deschideți și nu încercați să dezamblați acumulatorul.
- ❑ Nu expuneți acumulatorul la șocuri mecanice, precum scăparea acestuia pe o suprafață dură.
- ❑ Dacă nu utilizați calculatorul o perioadă de timp prelungită, îndepărtați acumulatorul din calculator pentru a preveni deteriorarea acumulatorului.
- ❑ Dacă nu ați utilizat acumulatorul pentru o perioadă mai lungă de timp, este posibil ca durata de viață a acumulatorului să se fi scurtat. Acest lucru este normal și nu indică o funcționare necorespunzătoare. Acumulatorul se va descărca treptat în timp, chiar dacă nu este utilizat. Conectați adaptorul de c.a. la calculator și încărcați acumulatorul înainte să utilizați din nou calculatorul.

Căști

- ❑ **Siguranța pe șosea** – Nu utilizați căștile în timp ce conduceți, când mergeți cu bicicleta sau când conduceți un vehicul motorizat. Acest lucru poate genera pericol în trafic și este ilegal în unele zone. De asemenea, poate fi periculos să ascultați muzică la volum ridicat în timp ce mergeți pe jos, în special la trecerile pentru pietoni.
- ❑ **Prevenirea vătămării auzului** – Evitați folosirea căștilor la volum ridicat. Experții ORL avertizează împotriva ascultării la căști în continuu, la volum ridicat și pe perioade lungi de timp. Dacă auziți un țuit în urechi, reduceți volumul sau întrerupeți utilizarea.

„Memory Stick”

Nu lăsați suportul „Memory Stick” și adaptoarele „Memory Stick” la îndemâna copiilor. Există riscul ca aceștia să le înghită.

Informații legate de îngrijire și întreținere

Calculator

- ❑ Curățați biroul cu o cârpă moale, uscată sau ușor umezită cu o soluție de detergent slabă. Nu folosiți un tampon abraziv, pudră de lustruire sau solvenți, precum alcool sau benzină, deoarece acestea pot deteriora finisajul calculatorului.
- ❑ Asigurați-vă că deconectați adaptorul de c.a. și că scoateți acumulatorul înainte de a curăța calculatorul.

Ecran LCD

Folosiți o cârpă moale și uscată pentru a șterge suprafața ecranului LCD. Frecarea suprafeței ar putea deteriora ecranul.

Cameră încorporată

Curățați capacul de protecție a lentilei camerei încorporate cu o perie cu pompă de aer sau cu o perie moale. În cazul în care capacul este foarte murdar, ștergeți-l cu o cârpă moale și uscată. Nu frecați capacul, deoarece acesta este sensibil la presiune.

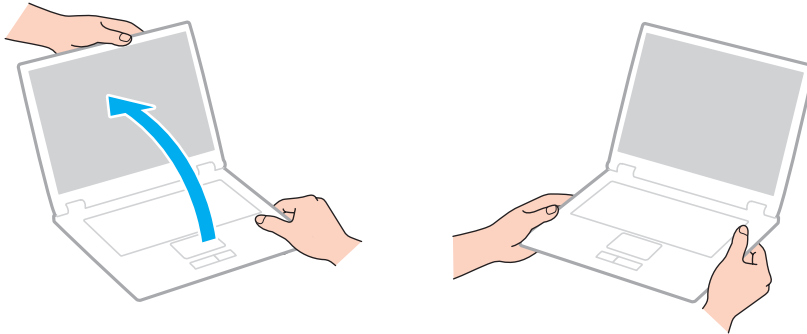
Discuri

- ❑ Îngrijirea adecvată a discului este esențială pentru fiabilitatea sa continuă. Nu folosiți solvenți (precum benzină, diluant, alcool, soluții de curățat disponibile în comerț sau spray antistatic) ce pot cauza deteriorarea discului.
- ❑ Pentru curățarea normală, țineți discul de margini și folosiți o cârpă moale pentru a curăța discul dinspre centru spre exterior.
- ❑ Dacă discul este foarte murdar, umeziți o cârpă moale cu apă, stoarceți-o bine și folosiți-o pentru a șterge suprafața discului dinspre centru înspre exterior. Ștergeți orice urme de umezeală cu o cârpă moale și uscată.

Manipularea calculatorului

- Dacă scăpați un obiect solid sau lichide pe calculator, opriți calculatorul, deconectați-l de la priză și scoateți acumulatorul. Se recomandă ca, înainte de a fi pornit din nou, calculatorul să fie verificat de personal calificat.
- Nu scăpați calculatorul și nu așezați obiecte pe acesta.
- Nu amplasați calculatorul într-un loc expus la:
 - Surse de căldură, precum radiatoare sau conducte de aer
 - Lumină solară directă
 - Praf excesiv
 - Umezeală sau ploaie
 - Vibrații sau șocuri mecanice
 - Magneți puternici sau difuzoare care nu au magneți protejați
 - Temperatură ambientală mai mare de 35 °C sau mai mică de 5 °C
 - Umiditate ridicată
- Nu amplasați echipamente electronice lângă calculator. Câmpul electromagnetic al echipamentului poate cauza funcționarea necorespunzătoare a calculatorului.
- Calculatorul utilizează semnale radio de înaltă frecvență și poate cauza interferențe cu recepția radio sau TV. Dacă se întâmplă acest lucru, mutați calculatorul la o distanță corespunzătoare față de acestea.
- Nu utilizați cabluri de conectare tăiate sau deteriorate.
- În cazul în care calculatorul este mutat dintr-un loc rece direct într-unul cald, în interiorul calculatorului poate apărea condensul. În acest caz, așteptați cel puțin o oră înainte de a porni calculatorul. Dacă apare orice problemă, deconectați calculatorul de la priză și contactați VAIO-Link.
- Pentru a evita pierderea de date atunci când calculatorul este deteriorat, faceți periodic copii de rezervă ale datelor.

- ❑ Nu apăsați pe ecranul LCD sau pe marginile acestuia când deschideți capacul ecranului LCD sau când ridicați calculatorul. Este posibil ca ecranul LCD să fie sensibil la presiune sau la solicitare suplimentară, iar exercitarea de presiune poate deteriora ecranul sau poate cauza funcționarea necorespunzătoare a acestuia. Pentru a deschide calculatorul, țineți de bază cu o mână și ridicați ușor capacul ecranului LCD cu cealaltă. Pentru a transporta calculatorul cu capacul deschis, asigurați-vă că țineți calculatorul cu ambele mâini.



- ❑ Utilizați o cutie de transport concepută special pentru a transporta calculatorul.

Manipularea ecranului LCD

- ❑ Nu lăsați ecranul LCD orientat cu fața la soare. Acest lucru ar putea deteriora ecranul LCD. Nu permiteți pătrunderea luminii directe a soarelui atunci când utilizați calculatorul în apropierea unei ferestre.
- ❑ Nu zgâriați suprafața ecranului LCD și nu exercitați presiune asupra lui. Aceasta poate duce la deteriorare.
- ❑ Utilizarea calculatorului în condiții de temperatură scăzută poate genera o imagine reziduală pe ecranul LCD. Aceasta nu este o defecțiune. Atunci când calculatorul revine la temperatură normală, ecranul revine la normal.
- ❑ Pe ecranul LCD poate apărea o imagine reziduală dacă aceeași imagine este afișată o perioadă de timp prelungită. Imaginea reziduală dispare după un timp. Puteți utiliza un economizor de ecran pentru a preveni imaginile reziduale.
- ❑ Ecranul LCD se încălzește în timpul funcționării. Acest lucru este normal și nu indică o funcționare necorespunzătoare.
- ❑ Ecranul LCD este fabricat prin utilizarea tehnologiei de înaltă precizie. Este posibil, totuși, să vedeți puncte negre mici și/sau puncte luminoase (roșii, albastre sau verzi) care apar continuu pe ecranul LCD. Acesta este un rezultat normal al procesului de fabricare și nu indică o funcționare necorespunzătoare.
- ❑ Nu modificați setarea orientării ecranului LCD din fereastra **Setări Tablet PC** chiar dacă pentru această selecție sunt disponibile modificări ale opțiunilor, deoarece acest lucru poate duce la instabilitatea calculatorului. Sony nu își asumă răspunderea pentru nicio defecțiune generată de modificările aduse setărilor.
- ❑ Nu apăsați pe capacul ecranului LCD atunci când acesta este închis, deoarece ecranul LCD s-ar putea zgâria sau murdări.

Utilizarea sursei de alimentare



Consultați specificațiile pentru a afla informații despre configurația calculatorului.

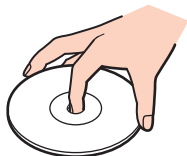
- Nu folosiți aceeași priză de c.a. cu alte echipamente consumatoare de energie, cum ar fi fotocopiatoarele sau dispozitivele de tăiat hârtie.
- Puteți achiziționa un cablu de alimentare multiplă cu protecție de tensiune. Acest dispozitiv ajută la prevenirea deteriorărilor calculatorului cauzate de creșteri bruște de tensiune, în timpul unei furtuni cu descărcări electrice, de exemplu.
- Utilizați adaptorul de c.a. furnizat odată cu calculatorul sau produse Sony originale. Nu folosiți alt adaptor de c.a. deoarece poate duce la o funcționare necorespunzătoare.

Manipularea camerei încorporate

- Nu atingeți capacul de protecție a lentilei camerei încorporate, deoarece puteți zgâria capacul și aceste zgârieturi vor apărea pe imaginile capturate.
- Nu permiteți luminii solare directe să pătrundă în lentilele camerei încorporate, indiferent dacă aveți calculatorul pornit sau oprit, deoarece acest lucru poate duce la funcționarea necorespunzătoare a camerei.

Manipularea discurilor

- ❑ Amprentele digitale și praful de pe suprafața discului pot duce la erori de citire. Asigurați-vă că țineți discul de margini și de orificiul central, după cum se arată mai jos:



- ❑ Nu atașați niciodată pe un disc o etichetă adezivă. Aceasta va afecta utilizarea discului și poate duce la o deteriorare ireparabilă.

Utilizarea acumulatorului

- ❑ Durata de viață a acumulatorului este mai scurtă într-un mediu rece. Acest lucru se datorează eficienței scăzute a acumulatorului la temperaturi joase.
- ❑ Încărcați acumulatorii la temperaturi cuprinse între 10 °C și 30 °C. Temperaturile joase necesită o perioadă de încărcare mai mare.
- ❑ Acumulatorul se încălzește în timp ce este în uz sau se încarcă. Acest lucru este normal și nu trebuie să vă îngrijoreze.
- ❑ Nu trebuie să descărcați acumulatorul înainte de reîncărcare.
- ❑ Dacă acumulatorul se descarcă rapid după ce l-ați încărcat complet, este posibil ca acumulatorul să se apropie de sfârșitul perioadei de funcționare și trebuie înlocuit.

Manipularea „Memory Stick”

- Nu atingeți conectorul „Memory Stick” cu degetele sau cu obiecte metalice.
- Folosiți numai eticheta adezivă furnizată împreună cu „Memory Stick”.
- Nu îndoiți, nu lăsați să cadă și nu expuneți „Memory Stick”.
- Nu dezamblați și nu modificați „Memory Stick”.
- Feriți „Memory Stick” de umezeală.
- Nu utilizați și nu depozitați „Memory Stick” în locuri expuse la:
 - Electricitate statică
 - Zgomot electric
 - Temperaturi foarte mari, precum în cazul mașinilor parcate la soare
 - Lumină solară directă
 - Umiditate ridicată
 - Substanțe corozive
- Folosiți cutia de depozitare furnizată odată cu „Memory Stick”.
- Faceți copii de rezervă ale datelor de valoare.
- Când folosiți „Memory Stick Duo”, nu utilizați un stilou cu vârf subțire pentru a scrie pe eticheta lipită pe „Memory Stick Duo”. Exercițarea de presiune pe suport poate deteriora componentele interne.

Manipularea dispozitivului de stocare încorporat

Dispozitivul de stocare încorporat (unitatea de hard disk sau unitatea cu memorie în stare solidă) are o densitate mare de stocare și citește sau scrie date într-un timp scurt. Cu toate acestea, poate fi deteriorat cu ușurință dacă este utilizat necorespunzător. Dacă dispozitivul de stocare încorporat este deteriorat, datele nu pot fi recuperate. Pentru a preveni pierderea datelor, trebuie să aveți grijă atunci când manipulați calculatorul.



Este posibil ca unele caracteristici și opțiuni din această secțiune să nu fie disponibile pe calculatorul dumneavoastră.

Consultați specificațiile pentru a afla informații despre configurația calculatorului.

Pentru a evita deteriorarea unității de hard disk

- Nu expuneți calculatorul la mișcări bruște.
- Nu țineți calculatorul în apropierea magneților.
- Nu amplasați calculatorul într-un loc expus la vibrații mecanice sau într-o poziție instabilă.
- Nu mutați calculatorul în timp ce este pornit.
- Nu opriți și nu reporniți calculatorul în timp ce se citesc sau scriu date pe unitatea de hard disk.
- Nu utilizați calculatorul într-un loc expus la schimbări extreme de temperatură.
- Nu scoateți unitatea de hard disk din calculator.

Pentru a evita deteriorarea unității cu memorie în stare solidă

- Nu opriți și nu reporniți calculatorul în timp ce se citesc sau scriu date pe unitatea cu memorie în stare solidă.
- Nu scoateți unitatea cu memorie în stare solidă din calculator.

Depanare

Această secțiune descrie felul în care puteți soluționa problemele obișnuite cu care vă puteți întâlni atunci când folosiți calculatorul VAIO. Multe dintre probleme au soluții simple. Încercați aceste sugestii înainte de a contacta VAIO-Link.



Este posibil ca unele caracteristici și opțiuni din această secțiune să nu fie disponibile pe calculatorul dumneavoastră.

- Funcționarea calculatorului** ([pagina 119](#))
- Actualizarea/Securitatea sistemului** ([pagina 125](#))
- Recuperare** ([pagina 127](#))
- Acumulator** ([pagina 129](#))
- Cameră încorporată** ([pagina 131](#))
- Utilizarea rețelei (LAN/LAN fără fir)** ([pagina 133](#))
- WAN fără fir** ([pagina 136](#))
- Tehnologie Bluetooth** ([pagina 137](#))
- Discuri optice** ([pagina 141](#))
- Monitor** ([pagina 142](#))
- Imprimare** ([pagina 146](#))
- Microfon** ([pagina 147](#))
- Difuzoare** ([pagina 148](#))
- Touch Pad** ([pagina 150](#))
- Tastatură** ([pagina 151](#))



- Dischete** ([pagina 152](#))
- Audio/Video** ([pagina 153](#))
- „Memory Stick”** ([pagina 155](#))
- Periferice** ([pagina 156](#))

Funcționarea calculatorului

Ce ar trebui să fac în cazul în care calculatorul nu pornește?

- Asigurați-vă că ați conectat corect calculatorul la o sursă de alimentare, că este pornit și că indicatorul de alimentare este aprins.
- Asigurați-vă că acumulatorul este instalat corect și că este încărcat.
- Deconectați toate dispozitivele USB conectate (dacă există) și reporniți calculatorul.
- Îndepărtați orice modul de memorie suplimentar instalat după achiziționare și reporniți calculatorul.
- În cazul în care calculatorul este conectat la un cablu de alimentare multiplă sau la o sursă de alimentare continuă (UPS), asigurați-vă că acestea sunt conectate la o sursă de alimentare și că sunt pornite.
- Dacă folosiți un monitor extern, asigurați-vă că acesta este conectat la o sursă de alimentare și că este pornit. Asigurați-vă că luminozitatea și contrastul sunt reglate corect. Consultați manualul furnizat odată cu monitorul pentru informații suplimentare.
- Deconectați adaptorul de c.a. și îndepărtați acumulatorul. Așteptați între trei și cinci minute. Reinstalați acumulatorul, conectați adaptorul de c.a. și apăsați butonul de alimentare pentru a porni calculatorul.
- Condensul poate duce la funcționarea necorespunzătoare a calculatorului. Dacă apare condens, nu utilizați calculatorul cel puțin o oră.
- Verificați dacă este folosit adaptorul de c.a. Sony livrat. Pentru propria siguranță, folosiți doar acumulatori reîncărcabili și adaptor de c.a. Sony originale, furnizate de Sony pentru calculatorul VAIO.

Ce ar trebui să fac dacă indicatorul luminos verde de alimentare se aprinde, însă ecranul rămâne gol?

- ❑ Apăsați de mai multe ori tastele **Alt+F4** pentru a închide fereastra aplicației. Este posibil să se fi produs o eroare de aplicație.
- ❑ Dacă tastele **Alt+F4** nu funcționează, faceți clic pe **Start**, pe săgeata din dreptul butonului **Închidere** și pe **Repornire** pentru a reporni calculatorul.
- ❑ În cazul în care calculatorul nu repornește, apăsați tastele **Ctrl+Alt+Delete** și faceți clic pe săgeata  de lângă butonul **Închidere**  și pe **Repornire**.
Dacă se afișează fereastra **Securitate Windows**, faceți clic pe **Repornire**.
- ❑ Dacă această procedură nu funcționează, mențineți apăsat butonul de alimentare cel puțin patru secunde pentru a închide calculatorul. Deconectați adaptorul de c.a. și lăsați calculatorul aproximativ cinci minute. Apoi conectați adaptorul de c.a. și porniți din nou calculatorul.

!
Închiderea calculatorului folosind combinația de taste **Ctrl+Alt+Delete** sau butonul de alimentare poate duce la pierderea datelor nesalvate.

Ce ar trebui să fac în cazul în care calculatorul sau aplicația software nu mai răspund la comenzi?

- În cazul în care calculatorul nu mai răspunde în timp ce rulează o aplicație software, apăsați tastele **Alt+F4** pentru a închide fereastra aplicației.
- Dacă tastele **Alt+F4** nu funcționează, faceți clic pe **Start** și pe butonul **Închidere** pentru a închide calculatorul.
- În cazul în care calculatorul nu se oprește, apăsați tastele **Ctrl+Alt+Delete** și faceți clic pe butonul **Închidere**. Dacă apare fereastra **Securitate Windows**, faceți clic pe **Închidere**.
- Dacă această procedură nu funcționează, apăsați și mențineți apăsat butonul de alimentare până când se oprește calculatorul.

!
Închiderea calculatorului folosind combinația de taste **Ctrl+Alt+Delete** sau butonul de alimentare poate duce la pierderea datelor nesalvate.

- Deconectați adaptorul de c.a. și îndepărtați acumulatorul. Așteptați între trei și cinci minute. Reinstalați acumulatorul, conectați adaptorul de c.a. și apăsați butonul de alimentare pentru a porni calculatorul.
- Încercați să instalați din nou aplicația software.
- Contactați editorul aplicației software sau furnizorul de asistență tehnică desemnat.

De ce nu intră calculatorul în modurile Repaus sau Hibernare?

Calculatorul poate deveni instabil dacă modul de operare este schimbat înainte ca acesta să intre complet în modul Repaus sau Hibernare.

Pentru a restabili calculatorul la modul Normal

- 1 Închideți toate programele deschise.
- 2 Faceți clic pe **Start**, pe săgeata de lângă butonul **Închidere**, apoi pe **Repornire**.
- 3 În cazul în care calculatorul nu repornește, apăsați tastele **Ctrl+Alt+Delete** și faceți clic pe săgeata din dreptul butonului **Închidere** și pe **Repornire**.
Dacă se afișează fereastra **Securitate Windows**, faceți clic pe **Repornire**.
- 4 Dacă această procedură nu funcționează, apăsați și mențineți apăsat butonul de alimentare până când se oprește calculatorul.

!
Închiderea calculatorului folosind combinația de taste **Ctrl+Alt+Delete** sau butonul de alimentare poate duce la pierderea datelor nesalvate.

Ce ar trebui să fac dacă indicatorul luminos de încărcare clipește rapid și calculatorul nu pornește?

- Această problemă poate fi cauzată de instalarea incorectă a acumulatorului. Pentru a rezolva această problemă, opriți calculatorul și scoateți acumulatorul. Apoi, instalați din nou acumulatorul în calculator. Pentru detalii, consultați **Instalarea/îndepărtarea acumulatorului (pagina 20)**.
- Dacă problema persistă înseamnă că acumulatorul instalat nu este compatibil. Scoateți acumulatorul și contactați VAIO-Link.

De ce în fereastra Proprietăți sistem este afișată o viteză mai scăzută a procesorului decât cea maximă?

Acest lucru este normal. Deoarece procesorul calculatorului dumneavoastră utilizează un tip de tehnologie de control al vitezei procesorului în scopul economisirii de energie, este posibil ca fereastra Proprietăți sistem să afișeze viteza actuală a procesorului în loc de cea maximă.

Ce ar trebui să fac în cazul în care calculatorul nu acceptă parola și afișează mesajul Enter Onetime Password?

Dacă introduceți de trei ori consecutiv o parolă de pornire greșită, va apărea mesajul **Enter Onetime Password** și sistemul de operare Windows nu va porni. Mențineți apăsat butonul de alimentare cel puțin patru secunde pentru a verifica dacă indicatorul luminos se stinge. Așteptați între 10 și 15 secunde, apoi reporniți calculatorul și introduceți parola corectă. Parola este sensibilă la litere mari și mici, prin urmare, verificați dimensiunea literelor înainte de a introduce parola.

Ce ar trebui să fac dacă software-ul jocului nu funcționează sau dacă se defectează des?

- Verificați dacă pe site-ul Web al jocului există fișiere de corecție sau de actualizare pentru a fi descărcate.
- Asigurați-vă că aveți instalat cel mai recent software de driver video.
- În cazul unor modele VAIO, memoria grafică este partajată cu sistemul. Într-un astfel de caz, performanța grafică optimă nu este garantată.

De ce nu se stinge ecranul după ce trece ora pentru oprirea automată?

Unele aplicații software sau economizoare de ecran sunt concepute pentru a dezactiva temporar funcția sistemului de operare care închide ecranul calculatorului sau care trece calculatorul în modul Repaus după o anumită perioadă de inactivitate. Pentru a rezolva această problemă, părăsiți aplicațiile software aflate în execuție sau schimbați economizorul de ecran curent.

Cum pot să modific ordinea dispozitivelor de pornire a sistemului?

Puteți utiliza una dintre funcțiile BIOS pentru a modifica ordinea dispozitivelor de pornire a sistemului. Urmăriți acești pași:

- 1 Porniți calculatorul.
- 2 Apăsați tasta **F2** atunci când apare sigla VAIO.
Apare ecranul de configurare BIOS. Dacă ecranul nu apare, reporniți calculatorul și apăsați tasta **F2** de mai multe ori atunci când apare sigla VAIO.
- 3 Apăsați tasta **←** sau **→** pentru a selecta **Boot**.
- 4 Apăsați tasta **↑** sau **↓** pentru a selecta unitatea a cărei ordine a dispozitivelor de pornire doriți să o modificați.
- 5 Apăsați tasta **F5** sau **F6** pentru a modifica ordinea dispozitivelor de pornire.
- 6 Apăsați tasta **←** sau **→** pentru a selecta **Exit**, selectați **Exit Setup**, apoi apăsați tasta **Enter**.
Când apare mesajul de confirmare, apăsați tasta **Enter**.

Ce ar trebui să fac în cazul în care nu reușesc să pornesc calculatorul de pe dispozitivul extern conectat la calculator?

Pentru a porni calculatorul de pe un dispozitiv extern, precum o unitate de dischete USB sau o unitate de disc optică USB/i.LINK, trebuie să schimbați dispozitivul de pornire. Pentru a schimba dispozitivul de pornire, porniți calculatorul și apăsați tasta **F11** atunci când apare sigle VAIO.

!
Dacă utilizați o unitate optică de disc USB/i.LINK, asigurați-vă că ați conectat mai întâi sursa de alimentare de c.a.

Actualizarea/Securitatea sistemului

Cum pot găsi actualizări importante pentru calculator?

Puteți găsi și instala pe calculator cele mai recente actualizări cu ajutorul aplicațiilor de software: **Windows Update** și **VAIO Update**. Consultați **Actualizarea calculatorului (pagina 31)** pentru mai multe informații.

Cum îmi pot proteja calculatorul împotriva amenințărilor de securitate, precum virușii?

Sistemul de operare Microsoft Windows este preinstalat pe calculatorul dumneavoastră. Cel mai bun mod de a vă proteja calculatorul împotriva amenințărilor de securitate, precum virușii, este să descărcați și să instalați cu regularitate fișierele de actualizare Windows.

Puteți obține actualizări importante ale Windows făcând următoarele:

! Calculatorul trebuie să fie conectat la Internet pentru a descărca actualizările.

- 1 Faceți clic pe **Start**, apoi pe **Panou de control**.
- 2 Faceți clic pe **Sistem și securitate**.
- 3 Faceți clic pe **Centru de acțiune**.
- 4 Urmați instrucțiunile de pe ecran pentru a seta actualizarea automată sau programată.

Cum îmi mențin software-ul antivirus actualizat?

Puteți menține programul software **McAfee** la curent cu cele mai recente actualizări de la McAfee, Inc. Pentru a descărca și pentru a instala cele mai recente actualizări de securitate, urmați acești pași:

! Calculatorul trebuie să fie conectat la Internet pentru a descărca actualizările.

- 1 Faceți clic pe **Start, Toate programele, McAfee și McAfee SecurityCenter**.
- 2 Faceți clic pe butonul amplasat în colțul din stânga sus al ferestrei pentru a actualiza software-ul.
- 3 Urmăriți instrucțiunile de pe ecran pentru a descărca actualizările.

Pentru informații suplimentare, consultați fișierul de ajutor inclus în programul software.

Recuperare

Cum pot crea discuri de recuperare?

Puteți crea discuri de recuperare utilizând **VAIO Recovery Center**. Discurile sunt utilizate pentru a restabili sistemul calculatorului la setările implicite din fabrică. Pentru a crea discurile, faceți clic pe **Start, Toate programele, VAIO Recovery Center** și pe **Create Recovery Discs**.

! Dacă nu aveți calculatorul echipat cu o unitate de discuri optică încorporată, trebuie să conectați o unitate optică de discuri externă (nu este furnizată).

Consultați **Ghid de recuperare și depanare** pentru mai multe informații.

Cum pot restabili sistemul calculatorului la setările implicite din fabrică?

Există două modalități pentru a recupera sistemul calculatorului: de pe discuri de recuperare sau de pe o partiție de recuperare.

Consultați **Ghid de recuperare și depanare** pentru mai multe informații.

Cum pot reinstala software-ul și driverele originale?

Puteți restabili software-ul preinstalat și driverele utilizând **VAIO Recovery Center**. Pentru a le restabili, faceți clic pe **Start, Toate programele, VAIO Recovery Center** și **Reinstall Programs or Drivers**.

Consultați **Ghid de recuperare și depanare** pentru mai multe informații.

Cum pot să verific volumul partiției de recuperare?

Dispozitivul de stocare încorporat conține partiția de recuperare unde sunt stocate datele pentru recuperarea sistemului. Pentru a verifica volumul partiției de recuperare, urmați acești pași:

- 1 Faceți clic pe **Start**, clic dreapta pe **Computer** și selectați **Gestionare**.
- 2 Faceți clic pe **Gestionare disc** din **Stocare** din panoul din stânga.
Volumul partiției de recuperare și volumul total al partiției C sunt afișate pe rândul **Disc 0** din panoul central.

Acumulator

Cum descopăr nivelul de încărcare a acumulatorului?

Puteți verifica indicatorul de încărcare pentru a afla starea de încărcare a acumulatorului. Pentru informații suplimentare, consultați **Încărcarea acumulatorului (pagina 23)**.

Când folosește calculatorul c.a.?

Când calculatorul este conectat la o priză de c.a. cu adaptorul de c.a., acesta folosește c.a., chiar dacă acumulatorul este instalat.

Când ar trebui să reîncarc acumulatorul?

Reîncărcați acumulatorul atunci când:

- Acumulatorul este descărcat și indicatorul luminos de încărcare și cel de alimentare clilesc.
- Nu ați utilizat acumulatorul pentru o perioadă de timp prelungită.

Când ar trebui să înlocuiesc acumulatorul?

Un mesaj care vă anunță că acumulatorul trebuie să fie înlocuit apare dacă acumulatorul a ajuns la sfârșitul duratei de viață. Puteți verifica capacitatea de încărcare a bateriei cu funcția **Battery** din **VAIO Control Center**.

Ar trebui să mă îngrijoreze faptul că acumulatorul instalat este cald?

Nu, este normal ca acumulatorul să fie cald în timp ce alimentează calculatorul.

Calculatorul poate intra în modul Hibernare în timp ce funcționează cu alimentare de la acumulator?

Calculatorul poate intra în modul Hibernare în timp ce funcționează cu alimentare de la acumulator, însă unele programe software și dispozitive periferice împiedică sistemul să intre în modul Hibernare. Dacă utilizați un program care împiedică sistemul să intre în modul Hibernare, salvați datele frecvent pentru a evita pierderea datelor. Consultați **Utilizarea modului Hibernare (pagina 30)** pentru informații despre cum puteți activa modul Hibernare.

De ce nu pot încărca la maxim acumulatorul?

Funcția de protejare a acumulatorului este activată, pentru a extinde durata de viață a acumulatorului, din **VAIO Control Center**. Verificați setările din **VAIO Control Center**.

Ce ar trebui să fac dacă apare un mesaj care indică fie incompatibilitatea, fie instalarea incorectă a acumulatorului și calculatorul intră în modul Hibernare?

- Această problemă poate fi cauzată de instalarea incorectă a acumulatorului. Pentru a rezolva această problemă, opriți calculatorul și scoateți acumulatorul. Apoi, instalați din nou acumulatorul în calculator. Pentru detalii, consultați **Instalarea/îndepărtarea acumulatorului (pagina 20)**.
- Dacă problema persistă înseamnă că acumulatorul instalat nu este compatibil. Scoateți acumulatorul și contactați VAIO-Link.

Cameră încorporată

De ce vizorul nu afișează imagini sau afișează imagini de calitate slabă?

- Camera încorporată nu poate fi partajată între mai multe aplicații software. Părăsiți aplicația curentă înainte să lansați alta.
- Vizorul poate prezenta unele anomalii, de exemplu linii orizontale, atunci când vizualizați un obiect care se deplasează rapid. Acest lucru este normal și nu indică o funcționare necorespunzătoare.
- Dacă problemă persistă, reporniți calculatorul.

De ce imaginile capturate au o calitate slabă?

- Imaginile capturate sub o lumină fluorescentă pot prezenta reflecții ale luminii.
- Este posibil ca în imaginile capturate să apară o porțiune întunecată.
- În cazul în care capacul de protecție a lentilei este murdar, nu puteți realiza o fotografie clară. Curățați capacul. Consultați **Cameră încorporată (pagina 107)**.

Ce ar trebui să fac dacă imaginile capturate prezintă cadre lipsă și întreruperi de sunet?

- Este posibil ca setările efectelor din aplicația software să ducă la lipsa cadrelor. Pentru informații suplimentare, consultați fișierul de ajutor inclus în aplicația software.
- Este posibil ca pe calculator să ruleze mai multe aplicații software decât poate suporta acesta. Părăsiți aplicațiile pe care nu le utilizați în acel moment.
- Este posibil ca funcția de gestionare a energiei calculatorului să fie activă. Verificați performanțele procesorului.

Ce ar trebui să fac dacă la redarea filmelor lipsesc cadre în timp ce calculatorul funcționează cu alimentare de la acumulator?

Acumulatorul este pe punctul de a se descărca. Conectați calculatorul la o priză de c.a.

Ce ar trebui să fac dacă imaginile capturate pâlpâie?

Această problemă apare atunci când utilizați camera în lumină fluorescentă, datorită unei nepotriviri dintre frecvența de redare a luminii și viteza diafragmei.

Pentru a reduce pâlpâirea, schimbați direcția camerei sau luminozitatea imaginilor capturate cu camera. În unele aplicații software, puteți seta o valoare corespunzătoare pentru una dintre proprietățile camerei (de ex. sursă de lumină, pâlpâire, etc.) pentru a elimina pâlpârile.

De ce este suspendată pentru câteva secunde imaginea video provenită de la camera încorporată?

Imaginea video poate fi suspendată pentru câteva secunde dacă:

- este folosită o tastă de comandă rapidă cu tasta **Fn**.
- crește încălzirea procesorului.

Acest lucru este normal și nu indică o funcționare necorespunzătoare.

Ce trebuie să fac în cazul în care calculatorul devine instabil atunci când intră într-un mod de economisire a energiei în timp ce este folosită camera încorporată?

În cazul în care calculatorul intră automat în modul Repaus sau Hibernare, modificați setările corespunzătoare modului de economisire de energie. Pentru a modifica setarea, consultați **Utilizarea modurilor de economisire a energiei (pagina 28)**.

Utilizarea rețelei (LAN/LAN fără fir)

Ce ar trebui să fac în cazul în care calculatorul nu se poate conecta la un punct de acces LAN fără fir?

- Capacitatea conexiunii este afectată de distanță și de obstacole. Este posibil să fie nevoie să îndepărtați calculatorul de obstacole sau să îl mutați mai aproape de punctul de acces pe care îl folosiți.
- Asigurați-vă că aveți comutatorul **WIRELESS** pornit și că indicatorul luminos **WIRELESS** de pe calculator este aprins.
- Asigurați-vă că sursa de alimentare a punctului de acces este pornită.
- Urmați acești pași pentru a verifica setările:
 - 1 Faceți clic pe **Start**, apoi pe **Panou de control**.
 - 2 Faceți clic pe **Vizualizare stare și sarcini rețea** din secțiunea **Rețea și Internet**.
 - 3 Faceți clic pe **Conectare la rețea** pentru a confirma faptul că punctul de acces este selectat.
- Verificați dacă este corectă cheia de criptare.
- Asigurați-vă că **Performanțe maxime** este selectat pentru **Setări adaptor fără fir** în fereastra **Opțiuni de alimentare**. Selectarea oricărei alte opțiuni poate duce la erori în comunicare. Pentru a modifica setările, urmați pașii:
 - 1 Faceți clic dreapta pe pictograma de stare a alimentării din bara de activități și selectați **Opțiuni de alimentare**.
 - 2 Faceți clic pe **Modificare setări plan**.
 - 3 Faceți clic pe **Modificare setări de alimentare complexe**.
 - 4 Selectați fila **Setări complexe**.
 - 5 Faceți dublu clic pe **Setări adaptor fără fir și Mod economisire energie**.
 - 6 Selectați **Performanțe maxime** din lista verticală, atât pentru **Pe baterie cât și pentru Cuplat la rețea**.

Ce ar trebui să fac în cazul în care nu pot accesa Internetul?

- ❑ Verificați setările punctului de acces. Consultați manualul livrat împreună cu punctul de acces pentru informații suplimentare.
- ❑ Asigurați-vă că punctul de acces și calculatorul sunt conectate unul la celălalt.
- ❑ Îndepărtați calculatorul de obstacole sau mutați-l mai aproape de punctul de acces pe care îl folosiți.
- ❑ Asigurați-vă că ați configurat corect calculatorul pentru accesul la Internet.
- ❑ Asigurați-vă că **Performanțe maxime** este selectat pentru **Setări adaptor fără fir** în fereastra **Opțiuni de alimentare**. Selectarea oricărei alte opțiuni poate duce la erori în comunicare. Urmați pașii descriși în **Ce ar trebui să fac în cazul în care calculatorul nu se poate conecta la un punct de acces LAN fără fir?** ([pagina 133](#)) pentru a modifica setările.

De ce viteza de transferare a datelor este scăzută?

- ❑ Viteza de transferare a datelor prin LAN fără fir este afectată de distanță și de obstacolele dintre dispozitive și punctele de acces. Alți factori includ configurațiile dispozitivului, starea semnalului radio și compatibilitatea aplicației software. Pentru a maximiza viteza de transferare a datelor, îndepărtați calculatorul de obstacole sau mutați-l mai aproape de punctul de acces pe care îl folosiți.
- ❑ Dacă folosiți un punct de acces LAN fără fir, este posibil ca dispozitivul să fie temporar supraîncărcat în funcție de numărul de dispozitive care comunică prin intermediul punctului de acces.
- ❑ Dacă punctul dumneavoastră de acces interferează cu alte puncte de acces, schimbați canalul punctului de acces. Consultați manualul livrat împreună cu punctul de acces pentru informații suplimentare.
- ❑ Asigurați-vă că **Performanțe maxime** este selectat pentru **Setări adaptor fără fir** în fereastra **Opțiuni de alimentare**. Selectarea oricărei alte opțiuni poate duce la erori în comunicare. Urmați pașii descriși în **Ce ar trebui să fac în cazul în care calculatorul nu se poate conecta la un punct de acces LAN fără fir?** ([pagina 133](#)) pentru a modifica setările.

Cum evit întreruperile transferului de date?

- ❑ În timp ce calculatorul este conectat la un punct de acces, întreruperile transferului de date pot apărea atunci când este transferat un fișier mare sau în cazul în care calculatorul este plasat în apropierea microundelor și a telefoanelor fără fir.
- ❑ Mutați calculatorul mai aproape de punctul de acces.
- ❑ Asigurați-vă că aveți conexiunea punctului de acces intactă.
- ❑ Schimbați canalul punctului de acces. Consultați manualul livrat împreună cu punctul de acces pentru informații suplimentare.
- ❑ Asigurați-vă că **Performanțe maxime** este selectat pentru **Setări adaptor fără fir** în fereastra **Opțiuni de alimentare**. Selectarea oricărei alte opțiuni poate duce la erori în comunicare. Urmați pașii descriși în **Ce ar trebui să fac în cazul în care calculatorul nu se poate conecta la un punct de acces LAN fără fir?** ([pagina 133](#)) pentru a modifica setările.

Ce sunt canalele?

- ❑ Comunicația LAN fără fir utilizează benzi de frecvență împărțite cunoscute și sub numele de canale. Canalele punctelor de acces LAN fără fir terțe pot fi presetate pe canale diferite față de dispozitivele Sony.
- ❑ Dacă utilizați un punct de acces LAN fără fir, consultați informațiile despre conectivitate din manualul primit odată cu punctul de acces.

De ce se oprește conexiunea la rețea atunci când schimb cheia de criptare?

Două calculatoare cu funcție LAN fără fir pot pierde o conexiune peer-to-peer în cazul în care cheia de criptare este schimbată. Puteți fie să restabiliți cheia de criptare la profilul inițial, fie să reintroduceți cheia pe ambele calculatoare pentru ca aceasta să se potrivească.

WAN fără fir

Ce ar trebui să fac în cazul în care calculatorul nu se poate conecta la WAN fără fir?

- ❑ Asigurați-vă că acumulatorul este instalat corect și că este încărcat.
- ❑ Asigurați-vă că datele 3G sunt acceptate de cartela SIM și că serviciul este activat de către operatorul de telefonie. Când introduceți cartela SIM, asigurați-vă că urmați procedura din **Introducerea unei cartele SIM (pagina 59)**.
- ❑ Trebuie să vă aflați în aria de acoperire a rețelei de telefonie mobilă. Contactați operatorul rețelei pentru informații privind acoperirea în rețea.
- ❑ Asigurați-vă că aveți comutatorul **WIRELESS** pornit și că indicatorul luminos **WIRELESS** de pe calculator este aprins.
- ❑ Verificați dacă butonul din dreptul **Wireless WAN** este setat la **On** în fereastra **VAIO Smart Network**.
- ❑ Este posibil să fie nevoie să introduceți manual Numele punctului de acces (APN) în aplicația software de administrare a conexiunii. În acest caz, asigurați-vă că dispuneți de informațiile APN corecte din partea operatorului de telefonie. Pentru informații suplimentare, consultați fișierul de ajutor inclus în aplicația software de administrare a conexiunii.
- ❑ Verificați dacă aplicația software de administrare a conexiunii a detectat cu succes modemul WAN fără fir. Poate să dureze un timp până când aplicația software detectează modemul WAN fără fir.



Pentru informații suplimentare cu privire la funcția WAN fără fir, vizitați cu regularitate site-ul Web de asistență VAIO la adresa <http://www.vaio-link.com/troubleshoot/wwan/>.

Tehnologie Bluetooth

Ce ar trebui să fac în cazul în care alte dispozitive Bluetooth nu pot găsi calculatorul meu?

- ❑ Asigurați-vă că ambele dispozitive au funcția Bluetooth activată.
- ❑ Asigurați-vă că aveți comutatorul **WIRELESS** pornit și că indicatorul luminos **WIRELESS** de pe calculator este aprins.
- ❑ Nu puteți utiliza funcția Bluetooth în timp ce calculatorul se află în modul de economisire de energie. Aduceți din nou calculatorul în modul Normal, apoi porniți comutator **WIRELESS**.
- ❑ Este posibil ca dispozitivul și calculatorul să fie prea departe unul de altul. Tehnologia Bluetooth fără fir funcționează cel mai bine atunci când dispozitivele sunt la maximum 10 metri unul față de celălalt.

Ce ar trebui să fac dacă nu detectez dispozitivul Bluetooth cu care vreau să comunic?

- ❑ Verificați dacă funcția Bluetooth a dispozitivului cu care doriți să comunicați este pornită. Pentru informații suplimentare, consultați manualul celui alt dispozitiv.
- ❑ Dacă dispozitivul cu care doriți să comunicați comunică deja cu un alt dispozitiv Bluetooth, este posibil ca acesta să nu fie detectat sau să nu poată comunica cu calculatorul dumneavoastră.
- ❑ Pentru a permite altor dispozitive Bluetooth să comunice cu calculatorul dumneavoastră, urmați acești pași:
 - 1 Faceți clic pe **Start** și pe **Dispozitive și imprimante**.
 - 2 Faceți clic dreapta pe pictograma dispozitivului Bluetooth și faceți clic pe **Setări Bluetooth**.
 - 3 Faceți clic pe fila **Opțiuni** și bifați caseta de selectare **Se permite dispozitivelor Bluetooth să găsească acest computer**.

Ce ar trebui să fac în cazul în care alte dispozitive Bluetooth nu se pot conecta la calculatorul meu?

- Verificați sugestiile din **Ce ar trebui să fac dacă nu detectez dispozitivul Bluetooth cu care vreau să comunic? (pagina 137)**.
- Asigurați-vă că celelalte dispozitive sunt autentificate.
- Distanța de transfer de date poate fi mai mică de 10 metri, în funcție de obstacolele existente între cele două dispozitive, de calitatea undelor radio și de sistemul de operare sau de aplicația software utilizată. Aproiați calculatorul și dispozitivele Bluetooth, unul de celelalte.

De ce viteza conexiunii Bluetooth este scăzută?

- Viteza de transfer de date depinde de obstacolele și/sau de distanța dintre cele două dispozitive, de calitatea undelor radio și de sistemul de operare sau de aplicația software utilizată. Aproiați calculatorul și dispozitivele Bluetooth, unul de celelalte.
- Frecvența radio de 2,4 GHz utilizată de dispozitivele Bluetooth și LAN fără fir este, de asemenea, folosită de alte dispozitive. Dispozitivele Bluetooth încorporează tehnologie care minimizează interferența cu alte dispozitive folosind aceeași lungime de undă, totuși, viteza de comunicare și raza de conectare pot fi reduse. Interferența altor dispozitive poate, de asemenea, opri în întregime comunicațiile.
- Capacitatea conexiunii este afectată de distanță și de obstacole. Este posibil să fie nevoie să mutați calculatorul la distanță de obstacole sau mai aproape de dispozitivul la care este conectat.
- Identificați și îndepărtați obstacolele dintre calculator și dispozitivul la care este conectat.

De ce nu pot utiliza serviciile acceptate de dispozitivul Bluetooth conectat?

Conectarea este posibilă doar pentru serviciile acceptate și de calculatorul cu funcție Bluetooth. Pentru mai multe detalii, căutați în **Ajutor și Asistență Windows** pentru informații despre Bluetooth.

Pot folosi un dispozitiv cu tehnologie Bluetooth în avion?

Prin intermediul tehnologiei Bluetooth, calculatorul dumneavoastră transmite o frecvență radio de 2,4 GHz. Locurile sensibile, precum spitalele și avioanele, pot avea restricții de utilizare a dispozitivelor Bluetooth pentru a evita interferențele radio. Consultați personalul facilităților pentru a afla dacă este permisă utilizarea funcției Bluetooth a calculatorului.

De ce nu pot folosi funcția Bluetooth atunci când fac Log on la calculator în calitate de utilizator cu cont standard?

Este posibil ca funcția Bluetooth să nu fie disponibilă unui utilizator cu un cont standard pe calculatorul dumneavoastră. Faceți Log on pe calculator în calitate de utilizator cu drepturi administrative.

De ce nu pot folosi dispozitivele Bluetooth atunci când comut între utilizatori?

Dacă doriți să comutați între utilizatori fără să faceți Log off din sistem, dispozitivele Bluetooth nu vor funcționa. Asigurați-vă că faceți Log off înainte de a comuta între utilizatori. Pentru a face Log off din sistem, faceți clic pe **Start**, pe săgeata de lângă butonul **Închidere** și pe **Log off**.

De ce nu pot face schimb de cărți de vizită cu un telefon mobil?

Schimbul de cărți de vizită nu este acceptat.

Ce ar trebui să fac dacă nu aud sunetul provenit de la căști sau placa audio/video?

Verificați setările SCMS-T. În cazul în care căștile sau placa audio/video nu acceptă protejarea conținutului SCMS-T, trebuie să conectați dispozitivul utilizând Profilul de distribuire audio avansată (A2DP). Urmați acești pași:

- 1 Faceți clic pe **Start** și pe **Dispozitive și imprimante**.
- 2 Faceți clic dreapta pe pictograma pentru dispozitivul pe care doriți să-l conectați utilizând A2DP și selectați **Control**.
- 3 Faceți clic pe **SCMS-T Settings**.
- 4 Faceți clic pentru a debifa caseta de selectare **Connect to a device only if it supports SCMS-T content protection**.

Ce ar trebui să fac dacă pictograma Bluetooth nu este afișată în bara de activități?

- Asigurați-vă că aveți comutatorul de lângă **Bluetooth** setat la **On** în fereastra **VAIO Smart Network**.
- Pentru a afișa pictograma Bluetooth în bara de activități, urmați pașii de mai jos:
 - 1 Faceți clic pe **Start** și pe **Dispozitive și imprimante**.
 - 2 Faceți clic dreapta pe pictograma dispozitivului Bluetooth și faceți clic pe **Setări Bluetooth**.
 - 3 Faceți clic pe fila **Opțiuni** și selectați caseta de selectare **Afișare pictogramă Bluetooth în zona de notificare**.

Discuri optice

Cum trebuie să procedez dacă unitatea optică de disc externă nu funcționează corect?

Asigurați-vă că unitatea optică de disc externă este conectată la o sursă de alimentare de c.a. și la portul USB al calculatorului. Dacă nu este conectată, este posibil ca unitatea optică de disc externă să nu funcționeze corespunzător.

Monitor

De ce se închide ecranul meu?

- ❑ Ecranul calculatorului se poate închide în cazul în care calculatorul nu mai este alimentat sau intră într-un mod de economisire a energiei (Repaus sau Hibernare). În cazul în care calculatorul se află în modul Repaus LCD (Video), apăsați orice tastă pentru a reveni la modul Normal. Pentru informații suplimentare, consultați **Utilizarea modurilor de economisire a energiei (pagina 28)**.
- ❑ Asigurați-vă că ați conectat corect calculatorul la o sursă de alimentare, că este pornit și că indicatorul de alimentare este aprins.
- ❑ În cazul în care calculatorul funcționează cu alimentare de la acumulator, asigurați-vă că acumulatorul este instalat corect și că este încărcat. Pentru informații suplimentare, consultați **Utilizarea acumulatorului (pagina 20)**.
- ❑ Dacă ieșirea video este direcționată către monitorul extern, apăsați tastele **Fn+F7**. Pentru informații suplimentare, consultați **Combinății și funcții cu tasta Fn (pagina 33)**.

Ce ar trebui să fac dacă nu văd imagini sau înregistrări video corecte?

- ❑ Asigurați-vă că selectați **Culoare reală (32 biți)** pentru culorile monitorului înainte de a utiliza aplicații software video/ imagine sau de a începe redarea unui DVD. Dacă selectați orice altă opțiune este posibil ca aplicația software să nu poată afișa imaginile cu succes. Pentru a schimba culorile monitorului, urmați acești pași:
 - 1 Faceți clic dreapta pe desktop și selectați **Rezoluție ecran**.
 - 2 Faceți clic pe **Setări complexe**.
 - 3 Faceți clic pe fila **Monitor**.
 - 4 Selectați **Culoare reală (32 biți)** pentru **Culori**.
- ❑ Nu schimbați rezoluția sau culorile monitorului în timp ce utilizați aplicații software video/imagine sau în timp ce se redau DVD-uri, deoarece acest lucru poate avea ca rezultat redarea/afișarea fără succes sau funcționarea instabilă a sistemului. În plus, este recomandat să dezactivați economizorul de ecran înainte de a începe redarea DVD. Dacă economizorul de ecran este activat, acesta poate fi porni în timpul redării DVD și poate întrerupe redarea acestuia. S-a descoperit că unele economizoare de ecran modifică rezoluția și culorile monitorului.

Ce ar trebui să fac dacă pe ecranul televizorului sau pe monitorul extern conectat la portul de ieșire HDMI nu este afișată nicio imagine?

Asigurați-vă că utilizați un monitor compatibil HDCP. Conținutul protejat prin drepturi de autor nu este afișat pe un monitor incompatibil HDCP. Consultați **Conectarea unui televizor cu un port de intrare HDMI (pagina 75)** sau **Conectarea unui monitor de calculator sau a unui proiector (pagina 73)** pentru mai multe informații.

De ce nu poate ecranul meu să afișeze o înregistrare video?

- ❑ Dacă ieșirea video este direcționată către monitorul extern și monitorul extern este deconectat, nu puteți afișa o înregistrare video pe ecranul calculatorului. Opriți redarea înregistrării video, selectați ecranul calculatorului pentru a fi dispozitivul de afișare și reporniți redarea înregistrării video. Consultați **Selectarea modurilor de afișare (pagina 77)** pentru a schimba dispozitivul de afișare. În mod alternativ, puteți apăsa tastele **Fn+F7** pentru a schimba dispozitivul de afișare. Pentru informații suplimentare, consultați **Combi-nații și funcții cu tasta Fn (pagina 33)**.
- ❑ Este posibil ca memoria video a calculatorului dumneavoastră să fie insuficientă pentru a afișa înregistrări video la rezoluție mare. Într-un astfel de caz, micșorați rezoluția ecranului LCD.

Pentru a modifica rezoluția ecranului, urmați pașii:

- 1 Faceți clic dreapta pe desktop și selectați **Rezoluție ecran**.
- 2 Faceți clic pe lista verticală din dreptul **Rezoluție**.
- 3 Deplasați cursorul în sus pentru a crește rezoluția ecranului sau în jos pentru a o descrește.



Puteți să verificați care este cantitatea totală de memorie grafică și video. Faceți clic dreapta pe desktop, selectați **Rezoluție ecran** și faceți clic pe **Setări complexe** și apoi pe fila **Adaptor**. Este posibil ca valoarea afișată să fie diferită de cantitatea reală de memorie de pe calculatorul dumneavoastră.

Ce ar trebui să fac în cazul în care ecranul este întunecat?

Apăsați tastele **Fn+F6** pentru a spori luminozitatea ecranului calculatorului.

Ce ar trebui să fac în cazul în care monitorul extern rămâne închis?

Apăsați tastele **Fn+F7** pentru a schimba dispozitivul de afișare. Pentru informații suplimentare, consultați **Combi-nații și funcții cu tasta Fn (pagina 33)**.

Cum pot rula Windows Aero?

Pentru a rula Windows Aero, urmați acești pași:

- 1 Faceți clic dreapta pe desktop și selectați **Personalizare**.
- 2 Selectați tema dorită din **Teme Aero**.

Pentru informații legate de funcțiile Windows Aero, precum Windows Flip 3D, consultați **Ajutor și Asistență Windows**.

Imprimare

Ce ar trebui să fac în cazul în care nu pot imprima un document?

- ❑ Asigurați-vă că imprimanta este pornită și că ați conectat corect cablul imprimantei la porturile imprimantei și ale calculatorului.
- ❑ Asigurați-vă că imprimanta este compatibilă cu sistemul de operare Windows instalat pe calculatorul dumneavoastră.
- ❑ S-ar putea să fie nevoie să instalați driverul pentru imprimantă înainte să puteți utiliza imprimanta. Consultați manualul furnizat odată cu imprimanta pentru informații suplimentare.
- ❑ În cazul în care imprimanta nu funcționează după ce calculatorul își reia activitatea după ce s-a aflat într-un mod de economisire a energiei (Repaus sau Hibernare), reporniți calculatorul.
- ❑ În cazul în care cu imprimanta sunt oferite funcții de comunicare bidirecțională, este posibil ca dezactivarea acestor funcții pe calculatorul dumneavoastră să activeze imprimarea. Urmăriți acești pași:
 - 1 Faceți clic pe **Start** și pe **Dispozitive și imprimante**.
 - 2 Faceți clic dreapta pe pictograma imprimantei și selectați **Proprietăți**.
 - 3 Faceți clic pe fila **Porturi**.
 - 4 Faceți clic pentru a debifa caseta **Se activează suportul bidirecțional**.
 - 5 Faceți clic pe **OK**.

Aceasta dezactivează funcțiile de comunicare bidirecțională ale imprimantei, precum transferul de date, monitorizarea stării și panoul de control de la distanță.

Microfon

Ce ar trebui să fac în cazul în care microfonul nu funcționează?

- ❑ Dacă folosiți un microfon extern, asigurați-vă că aceasta este pornit și că este conectat corespunzător la jackul pentru microfon de pe calculatorul dumneavoastră.
- ❑ Este posibil ca dispozitivul de intrare audio să nu fie corect configurat. Pentru a configura dispozitivul de intrare audio, urmați acești pași:
 - 1 Închideți toate programele deschise.
 - 2 Faceți clic pe **Start**, apoi pe **Panou de control**.
 - 3 Faceți clic pe **Hardware și sunete**.
 - 4 Faceți clic pe **Gestionare dispozitive audio** din secțiunea **Sunet**.
 - 5 În fila **Înregistrare**, selectați dispozitivul dorit pentru intrare audio și faceți clic pe **Stabilire ca implicit**.

Cum pot evita microfonia?

Microfonia apare atunci când microfonul primește sunetul din partea unui dispozitiv de ieșire audio, precum un difuzor.

Pentru a preveni această problemă:

- ❑ Țineți microfonul la distanță de dispozitivul de ieșire audio.
- ❑ Micșorați volumul difuzoarelor și al microfonului.

Difuzoare

Ce ar trebui să fac în cazul în care nu aud sunetul provenit de la difuzoarele încorporate?

- Dacă utilizați un program care are propriul control de volum, asigurați-vă că acesta este setat corespunzător. Pentru informații suplimentare, consultați fișierul de Ajutor al programului.
- Este posibil ca volumul să fi fost oprit din tastele **Fn+F2**. Apăsați-le încă o dată.
- Este posibil ca volumul să fi fost minimizat din tastele **Fn+F3**. Mențineți apăsată tastele **Fn+F4** pentru a mări volumul la un nivel acceptabil.
- Verificați controalele pentru volum din Windows făcând clic pe pictograma de volum din bara de activități.
- Este posibil ca dispozitivul de ieșire audio să nu fie corect configurat. Pentru a modifica dispozitivul de ieșire audio, consultați **Cum schimb dispozitivul de ieșire audio? (pagina 153)**.

Ce ar trebui să fac în cazul în care difuzoarele externe nu funcționează?

- Consultați sugestiile din **Ce ar trebui să fac în cazul în care nu aud sunetul provenit de la difuzoarele încorporate? (pagina 148)**.
- Dacă utilizați un program care are propriul control de volum, asigurați-vă că acesta este setat corespunzător. Pentru informații suplimentare, consultați fișierul de Ajutor al programului.
- Asigurați-vă că difuzoarele sunt conectate în mod adecvat și că volumul este destul de ridicat pentru a auzi sunetul.
- Asigurați-vă că difuzoarele sunt proiectate pentru a fi utilizate cu un calculator.
- Dacă difuzoarele au un buton de întrerupere a sunetului, setați butonul în poziția oprit.
- Dacă difuzoarele dumneavoastră necesită alimentare externă, asigurați-vă că difuzoarele sunt conectate la o sursă de alimentare. Consultați manualul furnizat odată cu difuzoarele pentru informații suplimentare.
- Verificați controalele pentru volum din Windows făcând clic pe pictograma de volum din bara de activități.
- Este posibil ca dispozitivul de ieșire audio să nu fie corect configurat. Pentru a modifica dispozitivul de ieșire audio, consultați **Cum schimb dispozitivul de ieșire audio? (pagina 153)**.

Touch Pad

Ce ar trebui să fac în cazul în care dispozitivul touch pad nu funcționează?

- ❑ Este posibil să fi dezactivat dispozitivul touch pad înainte de a conecta un mouse la calculator. Consultați **Utilizarea dispozitivului Touch Pad (pagina 35)**.
- ❑ Asigurați-vă că nu este conectat un mouse la calculatorul dumneavoastră.
- ❑ În cazul în care indicatorul nu se mișcă în timp ce se execută o aplicație software, apăsați pe tastele **Alt+F4** pentru a închide fereastra aplicației.
- ❑ Dacă tastele **Alt+F4** nu funcționează, apăsați tasta Windows o dată și tasta **→** de mai multe ori, selectați **Repornire** cu tasta **↑** sau **↓** și apăsați tasta **Enter** pentru a reporni calculatorul.
- ❑ În cazul în care calculatorul nu repornește, apăsați tastele **Ctrl+Alt+Delete**, selectați săgeata din dreptul butonului **Închidere** cu tastele **↓** și **→**, apăsați tasta **Enter**, selectați **Repornire** cu tasta **↑** sau **↓** și apăsați tasta **Enter** pentru a reporni calculatorul.
- ❑ Dacă această procedură nu funcționează, apăsați și mențineți apăsat butonul de alimentare până când se oprește calculatorul.

! Închiderea calculatorului folosind combinația de taste **Ctrl+Alt+Delete** sau butonul de alimentare poate duce la pierderea datelor nesalvate.

Tastatură

Ce ar trebui să fac în cazul în care configurația tastaturii mele este greșită?

Structura de limbă a tastaturii calculatorului dumneavoastră este afișată pe eticheta de pe ambalaj. Dacă alegeți o tastatură regională diferită atunci când efectuați configurarea sistemului Windows, configurația tastelor nu se va potrivi.

Pentru a modifica configurația tastaturii, urmați pașii:

- 1 Faceți clic pe **Start** și pe **Panou de control**.
- 2 Faceți clic pe **Ceas, limbă și regiune** și pe **Modificare tastaturi sau alte metode de introducere** din **Regiune și limbă**.
- 3 Faceți clic pe **Modificare tastaturi** din fila **Tastaturi și limbi**.
- 4 Modificați setările după cum doriți.

Ce ar trebui să fac în cazul în care nu pot introduce anumite caractere de la tastatură?

Dacă nu puteți introduce **U, I, O, P, J, K, L, M** și așa mai departe, este posibil ca tasta **Num Lk** să fie activată. Verificați dacă indicatorul luminos Num lock este stins. Dacă indicatorul Num lock este aprins, apăsați tasta **Num Lk** pentru a-l stinge înainte de a introduce aceste caractere.

Dischete

De ce nu apare pictograma Eliminarea în siguranță a unui dispozitiv hardware în bara de activități atunci când unitatea este conectată?

Calculatorul dumneavoastră nu recunoaște unitatea de dischete. Mai întâi asigurați-vă că ați conectat cablul USB în mod adecvat la portul USB. Dacă trebuie să fie securizată conexiunea, așteptați câteva momente pentru ca unitatea să fie recunoscută de către calculator. Dacă pictograma nu apare în continuare, urmați pașii:

- 1 Opriți toate programele ce accesează unitatea de dischete.
- 2 Așteptați până se stinge indicatorul luminos de pe unitatea de dischete.
- 3 Apăsăți butonul de scoatere pentru a îndepărta discheta și deconectați unitatea de dischete USB din calculator.
- 4 Reconectați unitatea de dischete prin conectarea cablului USB la portul USB.
- 5 Reporniți calculatorul făcând clic pe **Start**, pe săgeata de lângă butonul **Închidere** și pe **Repornire**.

Ce ar trebui să fac în cazul în care nu pot scrie date pe o dischetă?

- Asigurați-vă că discheta este introdusă corespunzător în unitate.
- Dacă discheta este introdusă corespunzător și, în continuare, nu puteți scrie date pe aceasta, este posibil ca discheta să fie plină sau protejată la scriere. Fie puteți folosi o dischetă care nu este protejată la scriere, fie puteți dezactiva opțiunea de protejare la scriere.

Audio/Video

Ce ar trebui să fac în cazul în care nu pot utiliza camera video digitală?

Dacă apare un mesaj prin care se spune că dispozitivul i.LINK este deconectat sau oprit, este posibil ca să nu fi introdus cablul i.LINK corespunzător în portul calculatorului sau al camerei video. Deconectați cablul și conectați-l din nou. Pentru informații suplimentare, consultați **Conectarea unui dispozitiv i.LINK (pagina 83)**.

Cum dezactivez sunetul de pornire al sistemului Windows?

Pentru a dezactiva sunetul de pornire al sistemului Windows, urmați acești pași:

- 1 Faceți clic pe **Start**, apoi pe **Panou de control**.
- 2 Faceți clic pe **Hardware și sunete**.
- 3 Faceți clic pe **Gestionare dispozitive audio** din secțiunea **Sunet**.
- 4 În fila **Sunete**, faceți clic pentru a debifa caseta de selectare **Redare sunet de pornire Windows**.
- 5 Faceți clic pe **OK**.

Cum schimb dispozitivul de ieșire audio?

Dacă nu se aude sunetul de la dispozitivul conectat la un port, precum portul USB, portul de ieșire HDMI, portul de ieșire optică sau conectorul pentru căști, trebuie să schimbați dispozitivul de ieșire audio.

- 1 Închideți toate programele deschise.
- 2 Faceți clic pe **Start**, apoi pe **Panou de control**.
- 3 Faceți clic pe **Hardware și sunete**.
- 4 Faceți clic pe **Gestionare dispozitive audio** din secțiunea **Sunet**.
- 5 În fila **Redare**, selectați dispozitivul dorit pentru ieșirea audio și faceți clic pe **Stabilire ca implicit**.

Ce ar trebui să fac dacă nu aud sunetul provenit de la dispozitivul de ieșire audio conectat la portul de ieșire HDMI, portul de ieșire optică sau la conectorul pentru căști?

- ❑ Trebuie să schimbați dispozitivul de ieșire audio dacă doriți să se audă sunetul de la dispozitivul conectat la un port, precum portul de ieșire HDMI, portul de ieșire optică sau conectorul pentru căști. Pentru procedura detaliată, consultați **Cum schimb dispozitivul de ieșire audio?** (pagina 153).
- ❑ Dacă tot nu auziți niciun sunet de la dispozitivul de ieșire audio, urmați pașii următori:
 - 1 Urmați pașii 1-4 de la **Cum schimb dispozitivul de ieșire audio?** (pagina 153).
 - 2 În fila **Redare**, selectați pictograma HDMI sau S/PDIF și faceți clic pe **Proprietăți**.
 - 3 Faceți clic pe fila **Avansat**.
 - 4 Selectați rata eșantionului și adâncimea de biți (de exemplu, 48.000 Hz, 16 biți) pe care o acceptă dispozitivul.
 - 5 Faceți clic pe **OK**.

De ce apar întreruperi de sunet și/sau sunt sărite cadre atunci când se redau clipuri video de înaltă definiție, precum cele înregistrate cu camera video digitală AVCHD?

Redarea de clipuri video de înaltă definiție necesită resurse hardware considerabile, precum performanță a procesorului, a procesorului grafic sau a memoriei de sistem pe calculator. În timpul redării video, este posibil ca unele operații și/sau funcții să devină indisponibile și pot apărea întreruperi de sunet, pot fi sărite cadre și redarea poate să nu reușească, în funcție de configurația calculatorului.

„Memory Stick”

Ce ar trebui să fac dacă nu pot utiliza pe alte dispozitive un „Memory Stick” care a fost formatat pe un calculator VAIO?

Este posibil să fie nevoie să reformatați „Memory Stick”.

Formatarea „Memory Stick” șterge toate datele, inclusiv muzica salvată în prealabil pe acesta. Înainte de a putea să reformatați un „Memory Stick”, faceți copii de rezervă pentru datele importante și confirmați că respectivul „Memory Stick” nu conține fișierele pe care doriți să le păstrați.

- 1 Copiați datele de pe „Memory Stick” pe dispozitivul de stocare încorporat, pentru a salva date sau imagini.
- 2 Formatați „Memory Stick” urmând pașii din secțiunea **Formatarea „Memory Stick” (pagina 42)**.

Pot copia imagini de pe camera digitală folosind un „Memory Stick”?

Da și puteți vedea clipurile video înregistrate cu camerele digitale care sunt compatibile cu „Memory Stick”.

De ce nu pot scrie date pe „Memory Stick”?

Unele versiuni de „Memory Stick” sunt echipate cu un comutator de prevenire a ștergerii pentru a proteja datele de ștergere sau suprascriere neintenționată. Asigurați-vă că ați oprit comutatorul de prevenire a ștergerii.

Periferice

Ce ar trebui să fac în cazul în care nu pot conecta un dispozitiv USB?

- ❑ Dacă este cazul, verificați ca dispozitivul USB să fie pornit și să utilizeze propria sursă de alimentare. De exemplu, dacă utilizați o cameră digitală, verificați dacă bateria este încărcată. Dacă utilizați o imprimantă, verificați dacă este conectat cablul de alimentare în mod corespunzător la priza de c.a.
- ❑ Încercați să folosiți un alt port USB de pe calculatorul dumneavoastră. Software-ul driverului ar putea fi instalat pentru portul specific folosit prima dată când ați conectat dispozitivul.
- ❑ Consultați manualul furnizat odată cu dispozitivul USB pentru informații suplimentare. S-ar putea să trebuiască să instalați o aplicație software înainte să conectați dispozitivul.
- ❑ Încercați să conectați un dispozitiv simplu, cu consum scăzut de energie, cum ar fi un mouse, pentru a testa dacă portul funcționează.
- ❑ Huburile USB pot împiedica un dispozitiv să funcționeze din cauza unei avarii de distribuție a alimentării. Vă recomandăm să conectați dispozitivul direct la calculator fără a folosi un hub.

Mărci înregistrate

Mărcile comerciale, incluzând dar fără a se limita la SONY, sigla SONY, VAIO și sigla VAIO sunt fie mărci comerciale, fie mărci comerciale înregistrate ale Sony Corporation.

„BRAVIA” este marcă comercială a Sony Corporation.



și „Memory Stick”, „Memory Stick Duo”, „MagicGate”, „OpenMG”, „Memory Stick PRO”, „Memory Stick PRO Duo”, „Memory Stick PRO-HG Duo”, „Memory Stick Micro”, „M2” și sigla „Memory Stick” sunt mărci comerciale sau mărci comerciale înregistrate ale Sony Corporation.

Walkman este marcă comercială înregistrată a Sony Corporation.

Blu-ray Disc™ și sigla Blu-ray Disc sunt mărci comerciale ale Blu-ray Disc Association.

Intel, Pentium, Intel SpeedStep și Atom sunt mărci comerciale sau mărci comerciale înregistrate ale Intel Corporation.

Microsoft, Windows, sigla Windows și BitLocker sunt mărci comerciale sau mărci comerciale înregistrate ale Microsoft Corporation în S.U.A. și în alte țări.

i.LINK este marcă comercială a Sony folosită doar pentru a indica faptul că produsul conține o conexiune IEEE 1394.

Roxio Easy Media Creator este marcă comercială a Sonic Solutions.


WinDVD for VAIO și WinDVD BD for VAIO sunt mărci comerciale ale InterVideo, Inc.

ArcSoft și sigla ArcSoft sunt mărci comerciale înregistrate ale ArcSoft, Inc. ArcSoft WebCam Companion este marcă comercială a ArcSoft, Inc.

ATI și ATI Catalyst sunt mărci comerciale ale Advanced Micro Devices, Inc.

Marca cuvântului Bluetooth și siglele sale sunt mărci comerciale înregistrate, deținute de Bluetooth SIG, Inc. și utilizarea acestor mărci de către Sony Corporation este licențiată. Alte mărci comerciale și denumiri comerciale aparțin proprietarilor lor.

Marca cuvântului ExpressCard și siglele sale sunt deținute de PCMCIA și utilizarea acestor mărci de către Sony Corporation este licențiată. Alte mărci comerciale și denumiri comerciale aparțin proprietarilor lor.

Sigla SD este marcă comercială. 

Sigla SDHC este marcă comercială. 

CompactFlash® este marcă comercială a SanDisk Corporation.

HDMI, sigla HDMI și High-Definition Multimedia Interface sunt mărci comerciale sau mărci comerciale înregistrate ale HDMI Licensing LLC.

„PlaceEngine” este marcă comercială înregistrată a Koozyt, Inc.

„PlaceEngine” a fost dezvoltată de Sony Computer Science Laboratories, Inc. și este licențiată de Koozyt, Inc.

•••, „XMB” și „xross media bar” sunt mărci comerciale ale Sony Corporation și Sony Computer Entertainment Inc.

„AVCHD” este marcă comercială a Panasonic Corporation și Sony Corporation.

Toate celelalte nume de sisteme, produse și servicii sunt mărci comerciale ale proprietarilor lor. În manual nu sunt prezente mărcile ™ sau ®.

Specificațiile pot fi modificate fără notificare. Toate celelalte mărci comerciale sunt mărci comerciale ale proprietarilor lor.

Este posibil ca nu toate aplicațiile software enumerate mai sus să fie livrate cu modelul dumneavoastră.

Consultați specificațiile online pentru a afla ce software este disponibil pentru modelul dumneavoastră.

Notă

© 2010 Sony Corporation. Toate drepturile rezervate.

Acest manual și aplicațiile software descrise aici, în întregime sau parțial, nu pot fi reproduse, traduse sau reduse la o formă prin care să poată fi citite de sisteme automate, fără aprobare prealabilă, în scris.

Sony Corporation nu oferă nicio garanție în ceea ce privește acest manual, software-ul sau alte informații conținute de prezentul și, prin prezentul, renunță în mod expres la orice garanții implicite sau condiții de comercializare sau conformitate pentru un motiv anume cu privire la acest manual, la software sau alte astfel de informații. Sony Corporation nu va fi responsabilă în nicio situație pentru daunele incidentale, ulterioare sau speciale, rezultate în urma prejudiciilor, contractelor sau în alt mod, produse ca urmare sau în legătură cu acest manual, cu software-ul sau cu alte informații conținute în acest manual sau cu folosirea acestuia.

În manual nu sunt prezente mărcile TM sau ®.

Sony Corporation își rezervă dreptul de modifica acest manual sau informațiile conținute de acesta în orice moment, fără notificare. Software-ul descris în prezentul este guvernat de termenii unui acord de licență de utilizare separat.

Sony Corporation nu este răspunzătoare și nu va oferi despăgubiri pentru nicio înregistrare pierdută și care a fost făcută pe calculator, suporturi de înregistrare externe sau dispozitive de înregistrare și nici pentru vreo altă pierdere relevantă, inclusiv atunci când nu se fac înregistrări din motive care includ funcționarea necorespunzătoare a calculatorului sau când conținutul unei înregistrări se pierde sau se deteriorează ca rezultat al funcționării necorespunzătoare a calculatorului sau al unei intervenții de reparare a calculatorului. Sony Corporation nu va restabili, recupera sau replica un astfel de conținut înregistrat pe calculator, suporturi de înregistrare externe sau dispozitive de înregistrare, în nicio circumstanță.

