

Software op uw Sony notebook

PCG-R600HFK

The WAVIO logo is rendered in a blue, stylized font. The 'W' is formed by a continuous wavy line, the 'A' is a solid blue circle, the 'I' is a vertical bar with a pointed top, and the 'O' is a solid blue circle.

WAVIO



Lees dit eerst

Opmerking

Dit product bevat zowel software waarop Sony een gebruiksrecht verleent als software waarop een gebruiksrecht wordt verleend door derden. Het gebruik van deze software is onderworpen aan de algemene voorwaarden van de gebruiksrechtovereenkomsten die zijn bijgevoegd bij dit product. De specificaties van de software kunnen zonder voorafgaande kennisgeving worden gewijzigd en stemmen niet noodzakelijk overeen met de versies die momenteel in de handel verkrijgbaar zijn. Mogelijk moet extra worden betaald voor updates van en toevoegingen aan de software. Mogelijk worden kosten aangerekend en worden creditcardgegevens gevraagd voor abonnementen op on line services. Mogelijk zijn voor financiële diensten voorafgaande regelingen met deelnemende financiële instellingen vereist.

© 2002 Sony Corporation. Alle rechten voorbehouden.

Het is verboden deze software of de bijbehorende documentatie geheel of gedeeltelijk te verveelvoudigen zonder voorafgaande toestemming.

Gebruiksrechtovereenkomst voor de eindgebruiker

Deze gebruiksrechtovereenkomst voor de eindgebruiker is een rechtsgeldige overeenkomst tussen u en Sony Corporation (hierna **Sony** genoemd), een vennootschap naar Japans recht en de fabrikant van uw **Sony**-computersysteem (de **SONY-HARDWARE**). Lees deze gebruiksrechtovereenkomst aandachtig vóór u de software die samen met deze gebruiksrechtovereenkomst wordt verdeeld (de **SONY-SOFTWARE**) installeert of gebruikt. Door de SONY-SOFTWARE te installeren of te gebruiken, stemt u ermee in aan de bepalingen van deze gebruiksrechtovereenkomst gebonden te zijn. U mag de SONY-SOFTWARE alleen gebruiken in combinatie met de SONY-HARDWARE. De SONY-SOFTWARE wordt niet verkocht, maar er wordt een gebruiksrecht op verleend.

Niettegenstaande het voorgaande valt de software die wordt verdeeld samen met een afzonderlijke gebruiksrechtovereenkomst voor de eindgebruiker (de **gebruiksrechtovereenkomst van derden**), met inbegrip van maar niet beperkt tot het besturingssysteem Windows® van Microsoft Corporation, onder de gebruiksrechtovereenkomst van derden.

Als u niet akkoord gaat met de bepalingen van deze gebruiksrechtovereenkomst, moet u de SONY-SOFTWARE samen met de SONY-HARDWARE terugbrengen naar de plaats waar u ze hebt gekocht.

1. Gebruiksrechtovereenkomst. Sony verleent u een gebruiksrecht op deze SONY-SOFTWARE en de bijbehorende documentatie. Deze gebruiksrechtovereenkomst geeft u het recht de SONY-SOFTWARE te gebruiken voor persoonlijke doeleinden op één SONY-computer die niet is aangesloten op een netwerk. Voorts mag u slechts één machinaal leesbare kopie van de SONY-SOFTWARE maken die uitsluitend bedoeld is als reservekopie.

2. Beperkingen. De SONY-SOFTWARE bevat auteursrechtelijk beschermd en ander gedeponerd of gepatenteerd materiaal. Om dit materiaal te beschermen, mag u de SONY-SOFTWARE noch geheel noch gedeeltelijk decompileren, terugwerkend ontsleutelen (reverse engineering) of disassembleren, behalve zoals toegestaan op grond van toepasselijk recht. U mag de SONY-SOFTWARE en de kopie ervan niet verkopen of verhuren aan derden, behalve als u de SONY-SOFTWARE samen met de SONY-HARDWARE overdraagt aan een derde die vooraf instemt om gebonden te zijn door de algemene voorwaarden van deze gebruiksrechtovereenkomst.

3. Beperkte garantie. Sony garandeert dat de media waarop de SONY-SOFTWARE is vastgelegd vrij zijn van materiële gebreken gedurende negentig (90) dagen te rekenen vanaf de datum van aankoop zoals blijkt uit een kopie van het betalingsbewijs. Tijdens de toepasselijke garantieperiode vervangt **Sony** kosteloos voornoemde media die gebreken blijken te vertonen, op voorwaarde dat ze in een behoorlijke verpakking samen met uw naam, uw adres en een bewijs van de aankoopdatum worden teruggestuurd of teruggebracht naar de plaats waar u ze hebt gekocht. **Sony** vervangt echter geen media die per ongeluk of als gevolg van misbruik of verkeerde toepassing werden beschadigd. De bovenstaande beperkte garantie vervangt alle andere expliciete of impliciete, al dan niet wettelijk voorgeschreven toezeggingen, voorwaarden en garanties. **Sony** wijst uitdrukkelijk alle andere garanties en voorwaarden van de hand, inclusief maar niet beperkt tot de impliciete garanties en/of voorwaarden van bevredigende kwaliteit en geschiktheid voor een bepaald doel. De bepalingen van deze beperkte garantie hebben geen invloed op of doen geen afbreuk aan uw wettelijke rechten als eindverbruiker, en houden geen beperking of uitsluiting van de aansprakelijkheid in voor overlijden of lichamelijk letsel veroorzaakt door de nalatigheid van **Sony**.

4. Beëindiging. Deze gebruiksrechtovereenkomst is van kracht tot op het moment dat ze wordt beëindigd. U mag deze gebruiksrechtovereenkomst op elk moment beëindigen door de SONY-SOFTWARE, de bijbehorende documentatie en alle kopieën ervan te vernietigen. Deze gebruiksrechtovereenkomst wordt onmiddellijk beëindigd, zonder voorafgaande kennisgeving door SONY, als u een of meer bepalingen van deze overeenkomst niet naleeft. Zodra deze overeenkomst wordt beëindigd, moet u de SONY-SOFTWARE, de bijbehorende documentatie en alle kopieën ervan vernietigen.

5. Toepasselijk recht. Deze gebruiksrechtovereenkomst wordt beheerst door en geïnterpreteerd in overeenstemming met de Japanse wetgeving.

Als u vragen hebt met betrekking tot deze gebruiksrechtovereenkomst of de beperkte garantie, neemt u contact op met VAIO-Link (zie de Online Service Gids voor contactinformatie).

ENERGY STAR®

Als ENERGY STAR®-partner heeft Sony ervoor gezorgd dat dit product in overeenstemming is met de ENERGY STAR®-richtlijnen voor een zuinig energieverbruik. Het **International ENERGY STAR® Office Equipment Program** is een internationaal programma dat energiebesparing bij het gebruik van computers en kantoorapparatuur bevordert. Het programma steunt de ontwikkeling en verkoop van producten die voorzien zijn van functies om het energieverbruik effectief te reduceren. Het is een open systeem waaraan handelaars vrijwillig kunnen deelnemen. Het programma richt zich op kantoorapparatuur, zoals computers, beeldschermen, printers, faxapparaten en kopieermachines. De standaarden en logo's van het programma zijn dezelfde voor alle deelnemende landen.

ENERGY STAR is een Amerikaans handelsmerk.



Handelsmerken

Sony, DigitalPrint, DVgate, i.LINK™, ImageStation, Jog Dial™ Control, PictureGear, PictureToy, MovieShaker, Smart Capture, SonicStage, Sony Notebook Setup, UI Design Selector, VisualFlow, Memory Stick™, Memory Stick Formatter en het Memory Stick-logo, VAIO en het VAIO-logo zijn handelsmerken van Sony Corporation.

Het logo van Windows en Windows® 2000 Professional zijn gedeponeerde handelsmerken van Microsoft Corporation.

Alle andere handelsmerken zijn handelsmerken van hun respectieve eigenaars.

De specificaties kunnen zonder voorafgaande kennisgeving worden gewijzigd.

Info over de software op uw notebook

Zodra u uw Sony computer opstart, kunt u beginnen werken, spelen, leren en communiceren. Dit deel geeft u een overzicht van wat u kunt doen met de software die is geïnstalleerd op uw computer.

Sony-software



DigitalPrint

Sony Electronics

DigitalPrint is een gebruiksvriendelijk programma waarmee u optimaal plezier kunt beleven aan foto's die werden gemaakt met een digitale camera. Met DigitalPrint kunt u gemakkelijk foto's laden in uw computer, fotoalbums en labels creëren, en afdrukken maken.

DVgate

Sony Electronics



DVgate bestaat uit drie complementaire toepassingen: DVgate Motion, DVgate Still en DVgate Assemble. Met deze toepassingen kunt u makkelijk digitale videoclips selecteren en bewerken, en ze vervolgens monteren in uw eigen professioneel ogende video. Als u uw digitale videocamera via i.LINK™ aansluit op uw notebook, kunt u uw notebook gebruiken als een montagetafel om beelden op te nemen, weer te geven, te knippen en te monteren en om de geselecteerde beeldfragmenten op te slaan in de AVI- of MPEG1-indeling. DVgate Still geeft digitale videobeelden afkomstig van een digitale videorecorder of een digitale videocamera weer (enkel mogelijk als uw camera is voorzien van DV In/Out) en slaat ze op als afbeeldingen op de harde schijf.

Memory Stick Formatter



Sony Electronics

Memory Stick Formatter is een speciaal programma voor het formatteren van Memory Sticks™. Gebruik dit programma telkens wanneer u een Memory Stick™ opnieuw wilt formatteren. Bovendien kunt u met dit programma Memory Sticks™ die door Windows® niet kunnen worden herkend (opnieuw) formatteren. Memory Stick Formatter ondersteunt Memory Sticks™ met de volgende opslagcapaciteit: 4MB, 8MB, 16MB, 32MB, 64MB en 128MB. Als u een Memory Stick™ formateert met deze software, gaan alle gegevens op de Memory Stick™ verloren. Indien nodig maakt u een reservekopie van de gegevens vóór u de Memory Stick™ formateert.

Hulpprogramma Jog Dial™



Sony Electronics

Met het hulpprogramma Jog Dial™ kunt u de Jog Dial™ van uw computer configureren. In dit programma kunt u de Sony-toepassingen (of andere toepassingen) selecteren die u wilt sturen met behulp van de Jog Dial™. U kunt de Jog Dial™ zo configureren dat een specifieke toepassing wordt gestart, een inbelverbinding tot stand wordt gebracht of een e-mailbericht wordt geopend als u de Jog Dial™ draait of indrukt. Tot slot kunt u met het hulpprogramma Jog Dial™ uw i.LINK™-verbindingen configureren en een timer instellen die een toepassing start op een vooraf ingesteld tijdstip.



MovieShaker

Sony Electronics

Met MovieShaker® kunt u uw eigen films maken. U kunt er zelfs overgangen, speciale effecten, achtergrondmuziek en tekst aan toevoegen. U importeert gewoon uw clips, kiest de gewenste muziek en MovieShaker® doet de rest. U kunt ook zelf het roer in handen nemen en uw eigen film maken. U kiest de precieze volgorde van de clips, de speciale effecten en de overgangen. U kunt zelfs uw eigen muziek importeren, en MovieShaker® zal automatisch de lengte van het nummer doen overeenstemmen met de lengte van de film.

PictureGear



Sony Electronics

Stel uw eigen omgeving samen met de Digital Image Library (foto's, achtergronden, diavoorstellingen, ...). PictureGear helpt u uw eigen schermbeveiligingen, ... te maken en gebruiken. U kunt zelfs animaties invoegen in uw favoriete GIF-bestanden met de Gif Animation Tools of films afspelen in vele verschillende formaten. U kunt ook albums maken van uw favoriete afbeeldingen en ze uploaden naar een webpagina.

PictureToy



Sony Electronics

PictureToy is een tekenprogramma van Sony dat werkt met een zeer nauwkeurige pen. U kunt er tekeningen mee maken of afbeeldingen mee bewerken met behulp van meer dan 70 afbeeldingen. Brillen en bloemen op afbeeldingen tekenen is net zo leuk als het klinkt!

PowerPanel



Sony Electronics

Met het hulpprogramma PowerPanel kunt u het energiebeheer van uw notebook instellen en belangrijke informatie over de activiteit van het systeem en de batterijlading weergeven. Als u de instelling voor automatisch energiebeheer selecteert, wordt het optimale profiel gekozen op basis van de toepassing waarmee u werkt en de wijze waarop u ze gebruikt.

Smart Capture



Sony Electronics

Maak foto's en videoclips met een digitale camera en sluit de camera aan op uw notebook om ze weer te geven op het scherm of te verzenden via e-mail. Met Smart Capture Finder kunt u foto's die u hebt gemaakt met een camera weergeven op het scherm, de instellingen wijzigen of speciale effecten toepassen. Met Smart Capture kunt u afbeeldingen opnemen via i.LINK™-compatibele apparaten.

SonicStage



Sony Electronics

SonicStage gebruikt de door Sony Corporation ontwikkelde copyrightbeschermingstechnologie OpenMG, die werd ontworpen om de opname en weergave van digitale muziek op een computer mogelijk te maken. Zodra de gegevens zijn gecodeerd en vastgelegd op de harde schijf, kunt u ze afspelen op een computer met de SonicStage-technologie, maar voorkomt die technologie dat de gegevens onrechtmatig worden verspreid. SonicStage heeft tot doel een omgeving tot stand te brengen waarin grote hoeveelheden muziek van hoge kwaliteit kunnen worden verspreid zonder dat de muziekbestanden later onrechtmatig worden verspreid.

De SonicStage-software codeert en beheert muziekbestanden die zijn gedownload naar een computer met behulp van de EMD-diensten of die zijn overgenomen van (of gemaakt op) uw eigen CD of het internet.

Sony Notebook Setup



Sony Electronics

Met Sony Notebook Setup kunt u informatie over het systeem raadplegen, voorkeuren voor de werking van het systeem instellen en de hardware-instellingen van uw Sony-notebook wijzigen.

UI Design Selector



Sony Electronics

U kunt het vensterontwerp wijzigen van Sony-software die compatibel is met UI Design Selector.

VisualFlow



Sony Electronics

Met VisualFlow kunt u interactief bladeren door de inhoud van een Memory Stick™ (optioneel), de harde schijf of een ander station van de computer en bestanden op verschillende manieren weergeven; u kunt het ook gebruiken om foto's weer te geven of films en geluidsbestanden af te spelen in VisualFlow of een ander programma.

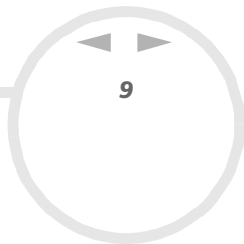
Herstel-CD-ROM's



Sony Corporation

Met de herstel-CD-ROM's kunt u het systeem, de software die werd geleverd met uw notebook en de bijgeleverde stuurprogramma's opnieuw installeren als ze beschadigd zijn of als u ze per ongeluk hebt gewist. Wanneer zich een probleem voordoet met uw notebook, kunt u dit soms oplossen door een bepaald stuurprogramma opnieuw te installeren. Het is dus niet altijd nodig om het systeem volledig opnieuw te installeren.

! U kunt de herstel-CD-ROM's alleen gebruiken op de Sony-notebook die u hebt gekocht, en niet op een andere computer van Sony of een andere fabrikant.



Besturingssysteem en andere vooraf geïnstalleerde software

Windows® 2000



Microsoft Corporation

Microsoft® Windows® 2000 SP2 (Service Pack 2) breidt de mogelijkheden van uw notebook uit dankzij een verregaande integratie met het Internet en netwerken, betere systeemprestaties, een gemakkelijkere systeemdiagnose en een eenvoudiger systeemonderhoud.

Windows® 2000 SP2 zorgt ervoor dat uw notebook de recentste video-, audio- en multimediatechnologieën beter verwerkt en ondersteunt. Bovendien maakt dit besturingssysteem het nog eenvoudiger om randapparaten toe te voegen en te verwijderen en maakt het de samenwerking tussen uw TV en PC mogelijk.

Dit performante besturingssysteem bouwt voort op de baanbrekende functies die werden geïntroduceerd met Windows® NT. Windows® 2000 SP 2 biedt tegelijk de beste ondersteuning voor oudere op Windows gebaseerde toepassingen en technologieën.

Als u vragen hebt of technische ondersteuning wenst, kunt u terecht op de volgende website:

<http://support.microsoft.com/directory>

Internet Explorer



Microsoft Corporation

Internet Explorer is de browser van Microsoft waarmee u kunt surfen op het World Wide Web. Met de wizard Setup kunt u uw notebook zo configureren dat automatisch een verbinding wordt gemaakt met uw serviceprovider. Met het volledige e-mailpakket kunt u berichten, inclusief bijlagen, verzenden en ontvangen via het Internet. NetMeeting, Outlook Express en Microsoft Chat zijn slechts enkele van de onderdelen die deel uitmaken van Internet Explorer 5.5. Internet Explorer 5.5 omvat ook 128-bits codering,

het hoogst mogelijke beveiligingsniveau voor al uw Internet-communicatie, inclusief het gebruik van creditcards en financiële transacties. Een volledige interactieve on line handleiding maakt nieuwe gebruikers snel vertrouwd met het gebruik van het Internet.

Als u vragen hebt of technische ondersteuning wenst, kunt u terecht op de volgende website:

<http://support.microsoft.com/directory>

Adobe® Acrobat® Reader



Adobe Systems Incorporated

Met Acrobat® Reader kunt u elektronische documenten weergeven, doorbladeren en afdrukken in Adobe Portable Document Format (PDF). Deze open bestandsindeling is ontworpen om bestanden die onder een van de courante besturingssystemen werden gemaakt, getrouw weer te geven op andere systemen. Als u Acrobat® Reader hebt geïnstalleerd, kunt u PDF-bestanden openen en weergeven vanuit uw webbrowser door te klikken op een PDF-bestand dat is ingesloten in een HTML-bestand. U ziet al snel de eerste pagina terwijl de rest van het bestand wordt gedownload.

Als u vragen hebt of technische ondersteuning wenst, kunt u terecht op de volgende website:

<http://www.adobe.com>

Drag'n Drop CD



DigiOn / Easy Systems Japan

Drag'n Drop CD is ontworpen om de eenvoudigste software te worden waarmee u eigen CD's kunt aanmaken. U kunt uw eigen audio-CD's of gegevens-CD's maken, die door vele CD-ROM-stations kunnen worden gelezen. Met Drag'n Drop CD kunt u ook een reservekopie van uw originele CD's maken. Dat is zelfs heel eenvoudig: u selecteert gewoon de bestanden die u wilt kopiëren, sleept ze naar het vak dat overeenstemt met de CD-indeling en zet ze neer. Vervolgens klikt u op de knop **CD Create**.

Voor meer informatie en technische hulp, ga naar:

<http://www.easy.co.jp/dde/sony>

QuickTime



Apple

QuickTime is het Apple-programma dat video, geluid, muziek, 3D en 'virtual reality' tot leven doet komen voor uw Internet-browser en Windows.

Meer informatie vindt u op de volgende website:

<http://www.apple.com/quicktime>

Real Entertainment Center



Real Entertainment Center bevat twee softwareprogramma's: RealPlayer en RealJukebox.

RealNetworks - RealPlayer

RealPlayer is de video- en audiospeler van RealNetworks en geeft u toegang tot 2.500 radiostations die muziek, nieuws en sport aanbieden.

Meer informatie vindt u op de volgende website:

<http://www.real.com>

RealNetworks - RealJukebox

RealJukebox is uw persoonlijk muziekbeheersysteem. Met RealJukebox kunt u een digitale audiotheek samenstellen, beheren en afspelen op uw computer.

Meer informatie vindt u op de volgende website:

<http://www.real.com>



Belangrijke opmerking over RealJukebox en SonicStage

- SonicStage en RealJukebox mogen niet tegelijk geopend zijn. Muziekbestanden die zijn opgeslagen op de harde schijf, op externe apparaten die met uw VAIO verbonden zijn of op een MagicGate Memory Stick™ kunnen hierdoor beschadigd raken en zijn dan niet meer afspeelbaar.

- Lees de Licentieovereenkomst voor eindgebruikers voordat u RealJukebox gebruikt. U kunt de licentieovereenkomst bekijken door naar **Start >**

Programs > Real > RealJukebox > RealJukebox License Agreement te gaan.

- In tegenstelling tot OpenMG ondersteunt RealJukebox geen met Digital Rights Management (DRM) beveiligde muziek die van online-diensten voor de distributie van muziek is gedownload. Muziek met DRM-beveiliging die van online-diensten voor muziek distributie is gedownload, kan ook niet

met RealJukebox worden uitgecheckt naar een MagicGate Memory Stick™ of naar een draagbare Sony-speler.

- Als u van deze met DRM beveiligde muziekdiensten gebruik wilt maken, moet u hiervoor SonicStage gebruiken. Bijzonderheden over muziekdistributiediensten die door OpenMG worden ondersteund, vindt u op de volgende website: <http://www.openmg.com>.

Symantec Norton AntiVirus (zoals ingesteld op de harde schijf)

Symantec



Met Norton AntiVirus kunt u bestanden, mappen of zelfs volledige stations scannen op virussen, geïnfecteerde bestanden in quarantaine plaatsen en deze voorleggen aan het virusresearchcentrum van Symantec (Symantec AntiVirus Research Center of SARC). De bestanden die u aan SARC voorlegt worden geanalyseerd en de resultaten van dit onderzoek worden binnen zeven dagen automatisch aan u gerapporteerd. Als u Norton AntiVirus correct configureert, is uw computer veilig. Norton AntiVirus kan tijdens het opstarten van het systeem automatisch opstartbestanden controleren op virussen, programma's scannen op virussen op het ogenblik dat u deze programma's opstart, eenmaal per week zoeken naar virussen op alle lokale harde schijven en uw computer controleren op activiteiten die kunnen wijzen op een virus. Het programma kan ook bestanden controleren die u van het Internet downloadt en diskettes scannen op opstartvirussen.

U moet Norton AntiVirus installeren, waarna u wordt gevraagd om de virusdefinities bij te werken. Dit is normaal, aangezien er nieuwe virussen in omloop zijn gekomen sinds uw VAIO computer de fabriek heeft verlaten.

Meer informatie vindt u in de on line Help en op de volgende webpagina:

<http://www.symantec.com/techsupp>

WinDVD

InterVideo, Inc.



WinDVD van InterVideo Inc. is een gebruiksvriendelijke DVD-speler. WinDVD combineert alle functies die u verwacht van een standaard DVD-speler, en biedt daarnaast enkele zeer geavanceerde functionaliteiten, zoals volledige ondersteuning van VCD 2.0, zeer precieze videodecodering, een keuze uit



gebruikersinterfaces, en videoweergaveopties. U kunt DVD-films, interactieve DVD-titels, MPEG-video's en video- en audio-CD's afspelen. WinDVD bepaalt automatisch het type schijf in het DVD-station en gebruikt de juiste afspeelmethode.

Als u vragen hebt of technische ondersteuning wenst, kunt u terecht op de volgende website:

<http://www.intervideo.com>

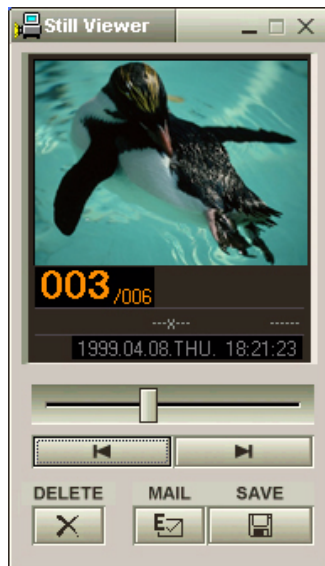
Gebruik van Smart Capture

Met Smart Capture kunt u foto's maken en videoclips opnemen van een digitale camera die is aangesloten op uw notebook.

Foto's maken

U kunt foto's opnemen van i.LINK™-compatibele apparaten.

Om een foto te maken, gaat u als volgt te werk:




- 1 Sluit een i.LINK™-compatibel apparaat aan op de notebook.
- 2 Klik in het menu **Start** achtereenvolgens op **Programs, Smart Capture en Smart Capture** om **Smart Capture** te starten. Het venster **Finder** verschijnt en geeft het beeld van het object weer.
- 3 Stel het beeld scherp op het object dat u wilt fotograferen.
- 4 Klik op de knop **Capture** in het venster **Smart Capture**. Het venster **Still Viewer** verschijnt met het beeld dat u hebt gefotografeerd in het vak **Still Image Display**.
- 5 Om **Smart Capture** af te sluiten, klikt u op de knop  in de rechterbovenhoek van het venster.

Opgenomen beelden weergeven in Still Viewer

Klik op de knop **Start** op de taakbalk van Windows, en klik achtereenvolgens op **Programs**, **Smart Capture** en **Still Viewer**. U kunt uw afbeeldingen weergeven, opslaan, verwijderen of verzenden via e-mail.

Om **Still Viewer** af te sluiten, klikt u op de knop 

 U kunt foto's maken in de volgende formaten: 640 x 480, 320 x 240, 160 x 120 en 80 x 60 pixels.

Als u een foto maakt met een lage resolutie (d.w.z. 80 x 60 pixels), is het mogelijk dat het beeld onscherp wordt weergegeven in het venster **Finder**.



Er kunnen 'hiaten' zijn als een snel bewegend object wordt weergegeven. Dit is echter geen storing.


U kunt een panoramafoto maken met behulp van **PictureGear 2.5SE** of een recentere versie.

Met **Smart Capture** kunt u foto's en videoclips opnemen van een digitale videocamera.

Foto's verzenden via e-mail

Om foto's te verzenden via e-mail, gaat u als volgt te werk:

- 1 Klik op de knop **Start** op de taakbalk van **Windows**[®].
- 2 Klik achtereenvolgens op **Programs** en **Smart Capture**.
- 3 Klik op **Still Viewer**.
- 4 Selecteer de foto die u wilt verzenden via e-mail met behulp van  of .
- 5 Klik op **Mail**.
Het e-mailvenster verschijnt met het geselecteerde bestand als bijlage bij het bericht.
- 6 Verzend het e-mailbericht.

 U dient MAPI (Messaging Application Programming Interface) in te stellen als u de e-mailsoftware gebruikt. MAPI is een programma-interface van Microsoft[®] Windows die u toelaat e-mailberichten te verzenden vanuit een Windows-toepassing en het bestand waaraan u werkt als bijlage toe te voegen aan het e-mailbericht.

Videoclips opnemen

Met **Smart Capture** kunt u videoclips opnemen van een videocamera die is aangesloten op uw notebook en kunt u deze clips afspelen of verzenden via e-mail.

Om videoclips op te nemen, gaat u als volgt te werk:

- 1 Start **Smart Capture**.
- 2 Selecteer **Movie** met behulp van de knop **Switch Capture Mode**.
De afbeelding verschijnt in de **Finder**.
- 3 Draai de camera naar het object.
- 4 Stel het beeld scherp.
- 5 Klik op de knop **Capture** om een videoclip op te nemen (u kunt maximum 60 seconden opnemen, afhankelijk van de instellingen die u hebt gekozen in het deel **Recording options**).
- 6 Klik op de knop **Capture** als u klaar bent.
Het venster **Movie Player** wordt geopend en geeft de opgenomen videoclip weer.
- 7 Klik op ► om de clip af te spelen. Klik op || om de clip te onderbreken, ■ om de clip te stoppen.
- 8 Om **Smart Capture** af te sluiten, klikt u op ✕.

 U kunt videoclips opnemen in de volgende indelingen:

Niet-gecomprimeerd:

- Video 160 x 120, 24 bits, max. 10 frames/sec.
- Audio PCM, 11,025 kHz, 16 bits, mono

Gecomprimeerd:

- Video MPEG1 160 x 112, maximum 30 frames/sec.).
- Audio MPEG1, 44,1 kHz (effectief maximum gelijk aan 11,025 kHz), mono.

Er kunnen 'hiaten' zijn als een snel bewegend object wordt weergegeven. Dit is echter geen storing.



Videoclips verzenden via e-mail

Als u een videoclip opneemt in een formaat met een lage resolutie, blijft de grootte beperkt en kunt u de clip verzenden via e-mail.

Om een videoclip te verzenden via e-mail, gaat u als volgt te werk:

- 1 Klik op de knop **Start** op de taakbalk van **Windows**[®].
- 2 Klik achtereenvolgens op **Programs** en **Smart Capture**.
- 3 Klik op **Movie Player**.
- 4 Klik op **Mail**.
Het venster **Compression Settings** verschijnt.
- 5 Stel de compressieverhouding in met behulp van de schuifregelaar.
- 6 Klik op **Start Compression**.
Als de compressie klaar is, verschijnt een dialoogvenster met de vraag of u het bestand wilt toevoegen aan uw e-mailbericht.
- 7 Antwoord bevestigend en verzend het e-mailbericht.

Uw notebook aanpassen

De volgende delen beschrijven bondig hoe u de belangrijkste instellingen van uw notebook kunt wijzigen. U leert onder meer hoe u uw modem voorbereidt voor gebruik, hoe u het uitzicht van de software en hulpprogramma's van Sony kunt aanpassen, hoe u deze software gebruikt,

Uw modem configureren

Vóór u de interne modem kunt beginnen gebruiken of telkens wanneer u uw modem gebruikt in het buitenland, controleert u of het land van de actieve locatie dat is gedefinieerd in het dialoogvenster **Phone and Modem Options** overeenstemt met het land waarin u zich bevindt.

Om de modem te configureren, gaat u als volgt te werk:

- 1 Klik op de knop **Start** in de taakbalk van Windows en klik achtereenvolgens op **Settings** en **Control Panel**.
- 2 Dubbelklik op het pictogram **Phone and Modem Options**.
Het dialoogvenster **Phone and Modem Options Properties** verschijnt.
- 3 Dubbelklik op de geselecteerde locatie op het tabblad **Dialing Rules**.
Als meer dan één locatie beschikbaar is, dubbelklikt u op de gemarkeerde locatie.
Het dialoogvenster **Edit Location** verschijnt.
- 4 Controleer of het land dat is geselecteerd in de vervolgkeuzelijst Country/Region overeenstemt met het land waarin u zich bevindt.
- 5 Als u de locatie-instellingen hebt gewijzigd, klikt u op de knop **Apply** op het tabblad **Dialing Rules**, waarna u op **OK** klikt.



Vóór u nieuwe landinstellingen toepast, moet u de telefoonlijn loskoppelen van uw VAIO-notebook.

Het vensterontwerp wijzigen

U kunt het vensterontwerp wijzigen van Sony-software die compatibel is met **UI Design Selector**.

Om het vensterontwerp te wijzigen met behulp van UI Design Selector, gaat u als volgt te werk:

- 1 Klik op de knop **Start** op de taakbalk van Windows en klik achtereenvolgens op **Settings** en **Control Panel**.
- 2 Dubbelklik op **UI Design Selector**.
Het dialoogvenster **UI Design Selector** verschijnt.
- 3 Klik op << of >> en selecteer het gewenste design.
- 4 Klik op de knop **Apply**.
Het ontwerp van het venster **UI Design Selector** verandert om u een voorbeeld te geven van het ontwerp dat u hebt gekozen voor de Sony-software.
- 5 Om een ander ontwerp te selecteren, klikt u op << of >>.
- 6 Klik op **OK** als u het geselecteerde ontwerp wilt behouden.
Het dialoogvenster **UI Design Selector** verdwijnt en het vensterontwerp van de Sony-software wordt gewijzigd in het geselecteerde ontwerp.

Uw notebook instellen

Met het hulpprogramma **Sony Notebook Setup** kunt u systeeminformatie raadplegen, voorkeuren m.b.t. de werking van het systeem instellen en de hardware-instellingen van uw VAIO-notebook wijzigen.

Om Sony Notebook Setup te gebruiken, gaat u als volgt te werk:

- 1 Klik op de knop **Start** op de taakbalk van **Windows®**.
- 2 Klik op **Programs** en selecteer **Sony Notebook Setup**.
Het venster **Basic** verschijnt. Vervolgens kunt u de functies selecteren door op het tabblad **Basic / Advanced** te klikken.
- 3 Selecteer het tabblad voor het item dat u wilt wijzigen.
- 4 Als u klaar bent, klikt u op **OK**.
Dit dialoogvenster bevat de volgende tabbladen:

<i>Tabblad</i>	<i>Beschrijving</i>
About This Computer	Geeft systeeminformatie weer, inclusief de geheugencapaciteit, het serienummer en de BIOS-versie.
Printer	Hier kunt u de printerpoortmodus instellen.
Initial Setting	Op dit tabblad kunt u de volgorde van de stations en apparaten selecteren voor het laden van het besturingssysteem. U kunt zowel de harde schijf als andere stations van uw notebook specificeren. U kunt het volume wijzigen van het geluid dat wordt afgespeeld tijdens het laden van het besturingssysteem.
Touchpad	Als u een optionele muis aansluit op uw notebook, kunt u het touchpad uitschakelen. U kunt ook de instellingen voor de muis aanpassen via het hulpprogramma voor de muis.

Tabblad	Beschrijving
Power On Password	Op dit tabblad kunt u het wachtwoord instellen waarmee u uw notebook wilt beveiligen. Als u deze optie gebruikt, mag u het wachtwoord nooit vergeten. Als u het wachtwoord vergeet, kunt u deze instelling niet meer wijzigen en kunt u uw notebook niet opstarten.
Enable Ports	Op dit tabblad kunt u de poortvrijgavebronnen voor het systeem uitschakelen. Om de seriële instellingen te wijzigen, klikt u op Advanced op het tabblad Basic / Advanced .
Basic/Advanced	Schakelt tussen de weergavemodi Advanced (bijkomende schermen met geavanceerde instellingen) en Basic . De modus Advanced omvat de tabbladen Serial (om de hardware voor de seriële poort in te stellen) en View Resources (om de toegekende hardware te bekijken).

 Voor meer informatie over elke optie klikt u op **Help** in het venster **Notebook Setup** om het Help-bestand weer te geven.

Energiebeheer

Met het hulpprogramma **PowerPanel** kunt u het energiebeheer van uw notebook instellen en belangrijke informatie over de activiteit van het systeem en de batterijlading weergeven. De optie voor automatisch energiebeheer selecteert de zuinigste energiebeheerprofielen of laat u de gekozen profielen aanpassen aan uw eigen behoeften met de bedoeling de batterij zo weinig mogelijk te belasten.


PowerPanel bevat de volgende functies:

- Automatische profielselectie (APS) op basis van de actieve toepassing;
- De mogelijkheid om speciale energieprofielen handmatig te selecteren in het menu;
- De mogelijkheid om nieuwe profielen te maken en bestaande profielen te bewerken;
- De mogelijkheid om gedetailleerde informatie over de batterij weer te geven;
- PowerPanel werkt in harmonie met uw Windows-instellingen.

PowerPanel activeren

Als u het pictogram **PowerPanel** aanwijst met de muis, verschijnt knopinfo evenals het actieve energiebeheerprofiel of de geschatte tijd tot de batterij leeg is.

Om de PowerPanel-werkbalk weer te geven, gaat u als volgt te werk:

- 1 Klik met de rechtermuisknop op de taakbalk (onderaan op het scherm) en klik op het menu **Profiles** te openen.
 - 2 Klik op de knop die overeenstemt met het profiel.
De overeenkomstige energiebeheerinstelling wordt geactiveerd.
-  Als u de batterij gebruikt als stroombron, selecteert het systeem standaard het energiebeheerprofiel **Maximum Battery Life**. Als u een ander energiebeheerprofiel selecteert terwijl de notebook op de batterijstroom werkt, wordt hetzelfde profiel automatisch geselecteerd als u de volgende keer op de batterijstroom werkt.

Energiebeheerprofielen activeren

PowerPanel laat u kiezen uit verschillende vooraf gedefinieerde **energiebeheerprofielen**. Elk profiel bestaat uit een groep specifieke energiebeheerinstellingen die zijn ontworpen voor welbepaalde energiebeheerdoelstellingen, gaande van maximaal energiebeheer tot geen energiebeheer.


Belangrijkste vooraf ingestelde profielen

Pictogram Beschrijving

	Maximum Battery Life – Biedt energiebesparende functies om de batterij zo weinig mogelijk te belasten en goede prestaties te verzekeren. Dit profiel reduceert de helderheid van het scherm en activeert de stand-by-modus na een vooraf ingestelde tijdspanne.
	Maximum Performance – Biedt de beste systeemprestaties en bespaart toch energie.
	AC Power – De energiebeheertoestand als de notebook op de netstroom werkt. PowerPanel laadt automatisch dit profiel, tenzij u deze functie uitschakelt.
	Power Management Off – Schakelt alle energiebeheerfuncties (zoals de stand-by-modus en slaapmodus) uit.

Andere vooraf ingestelde profielen

Pictogram Beschrijving

	Word Processing – Optimaliseert het energiebeheer met langere time-outs voor het uitschakelen van de harde schijf en het scherm. U kunt ook instellingen opgeven voor LCD (Video) Standby, Hard Disk Standby en Standby om het energiebeheer te optimaliseren voor uw systeem.
	Spreadsheet – Reduceert de helderheid van het LCD-scherf (instelling 'Medium') omdat uw software geen hogere prestaties vereist. De slaaptimer wordt geactiveerd.
	Presentation – Schakelt het scherm nooit uit, maar bespaart toch energie. Deze optie is ideaal voor diavoorstellingen. U kunt instellingen opgeven voor LCD (Video) Standby, Hard Disk Standby en Standby om het energiebeheer te optimaliseren voor uw systeem.
	Communications – Bespaart de batterij door een korte time-out voor het uitschakelen van het scherm in te stellen. U kunt ook instellingen opgeven voor LCD (Video) Standby, Hard Disk Standby en Standby om het energiebeheer te optimaliseren voor uw systeem.
	Games – Schakelt de timer voor het uitschakelen van het scherm en de harde schijf (Hard Disk Spindle Down) uit.
	DVD – Optimaliseert de prestaties en het stroomverbruik voor het gebruik van DVD's.
	Camera – Optimaliseert de prestaties en het stroomverbruik voor het gebruik van een camera.
	Automatic Profile Selection - Analyseert de prestaties van elke toepassing die u kiest en past de profielen aan aan de behoeften van deze toepassingen.

Automatische profielen selecteren

Een energiebeheerprofiel bestaat uit een reeks timerwaarden voor verschillende systeemapparaten. PowerPanel selecteert automatisch het profiel dat is gekoppeld aan de toepassing die u gebruikt en schakelt over naar een ander profiel als u naar een andere toepassing gaat.

Power Management (Energiebeheer) activeert energiebesparende modi door bepaalde stroomverbruikende componenten uit te schakelen of hun stroomverbruik te reduceren (bv. helderheid van het LCD-scherf of activiteit van de harde schijf).

Om automatische profielen te selecteren, gaat u als volgt te werk:

- 1 Klik met de rechtermuisknop op het **PowerPanel**-pictogram in het systeemvak.
- 2 Selecteer **Profielen**.
- 3 Selecteer **Automatic Profile Selection**.

Gedetailleerde informatie over de batterij weergeven

U kunt gedetailleerde informatie over de batterij van uw notebook weergeven. Het volgende deel beschrijft bondig hoe u algemene informatie over de batterij van uw notebook kunt weergeven.

Om informatie over de batterij weer te geven, gaat u als volgt te werk:

- 1 Dubbelklik op het **PowerPanel**-pictogram in het systeemvak. Het dialoogvenster **Battery Information** verschijnt.
- 2 Selecteer het tabblad **Battery**. Dit tabblad bevat informatie zoals de geschatte tijd tot de batterij leeg is en de oplaadtijd.

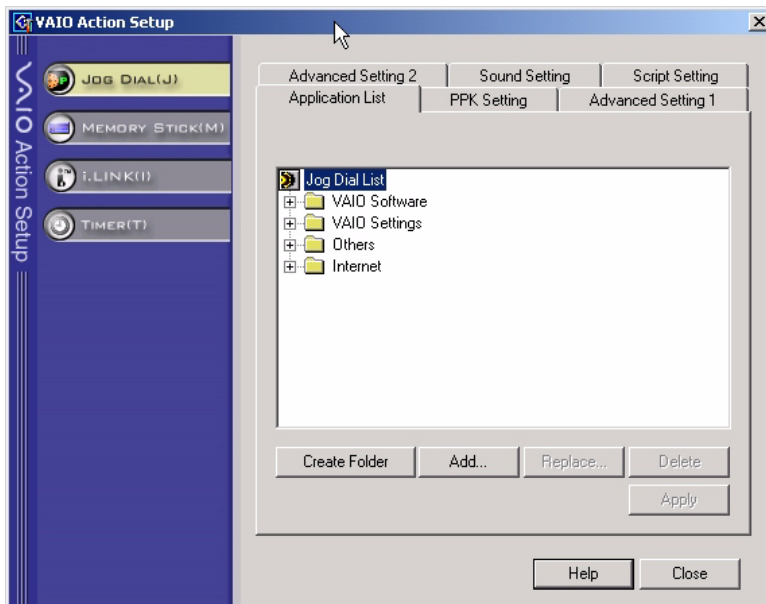
Batterijpictogram Batterijstatus

	de batterij wordt ontladen: het pictogram is blauw
	de batterij is vol: het pictogram is volledig blauw met een netstroomstekker
	de batterij wordt opgeladen: het pictogram is blauw met een rode clip aan de stekker
	geen batterij: het pictogram is blauw met een geel kruis erover

 Als u meer informatie wenst over Power Panel, klikt u op het PowerPanel-pictogram op de taakbalk, waarna u op **Help** klikt .

Uw favoriete software starten met Jog Dial™

Met het programma **VAIO Action Setup** kunt u uw favoriete programma's starten met de **Jog Dial™**. Dit deel beschrijft bondig hoe u **VAIO Action Setup** gebruikt. U kunt ook de Help van VAIO Action Setup raadplegen voor meer gedetailleerde informatie.



Instellingen voor de Jog Dial™ definiëren

U kunt de draairichting selecteren, functies toewijzen aan programma's die geen ondersteuning bieden voor de **Jog Dial™**, de geluidseffecten tijdens het gebruik van de Jog Dial™ selecteren,

- 1 Klik met de rechtermuisknop op het Jog Dial™-pictogram op de taakbalk.
- 2 Selecteer **Jog Dial Setup (VAIO Action Setup)** in het menu.
Het venster **VAIO Action Setup** verschijnt.
- 3 Stel op het tabblad **Advanced Setting 1** de schuif- en draairichting van de Jog Dial™ in door het selectievakje **Upward** of **Downward** in te schakelen.
- 4 Geef op het tabblad **Advanced Setting 2** aan of het venster alleen moet worden weergegeven tijdens het gebruik van de Jog Dial™. Schakel het selectievakje **Show Jog Dial only when in use** in als het venster alleen moet worden weergegeven tijdens het gebruik van de Jog Dial™, en voer de weergavetijd in in het vak daaronder. Schakel het selectievakje niet in als het venster altijd moet worden weergegeven.
- 5 Geef op het tabblad **Sound Setting** aan welk geluidseffect u wilt horen als u de Jog Dial™ gebruikt. Schakel het selectievakje **Use sound when turning** in als u een geluid wilt horen wanneer u de Jog Dial™ draait, en voer in het tekstvak daaronder het pad en de naam van het geluidsbestand in. Schakel het selectievakje **Use sound when pressing** in als u een geluid wilt horen wanneer u de Jog Dial™ indrukt, en voer in het tekstvak daaronder het pad en de naam van het geluidsbestand in.
- 6 Wijs op het tabblad **Application List** functies toe aan programma's die de Jog Dial™ niet ondersteunen. Klik op de knop **Create Folder** om een nieuwe softwaremap te maken. Klik op de knoppen **Add**, **Replace**, **Delete** als u een functie wilt toevoegen aan, vervangen in of verwijderen uit één van de softwaremappen.

De Jog Dial™-toepassingslijst wijzigen

Klik op **Jog Dial(J)** links in het dialoogvenster en selecteer vervolgens een map of toepassing die u wilt wijzigen in de **Application List**. Voor meer informatie over hoe u items toevoegt aan, wijzigt in of verwijdert uit de lijst **Jog Dial**, verwijzen we naar de on line Help van **VAIO Action Setup**.

De interne timer gebruiken

Klik op **Timer(T)** links in het dialoogvenster en selecteer vervolgens de toepassing die u wilt koppelen aan de **Timer**. Met behulp van de **Internal Timer** kunt u programma's starten op een specifiek tijdstip. De timer kan toepassingen zelfs starten als de **Standby-modus** of **Slaap-modus** is geactiveerd.

Weergavemodi selecteren

Deze computer gebruikt de Intel®-videocontroller. U kunt selecteren welk scherm wordt gebruikt als de computer is aangesloten op een externe monitor. Als u een externe monitor aansluit, kunt u schakelen tussen de weergave op het LCD-scherm van de computer en de weergave op de externe monitor. Vóór u een scherm kunt selecteren, moet u de computer afsluiten, de externe monitor aansluiten op de computer en de computer opnieuw opstarten.

Om een scherm te selecteren, gaat u als volgt te werk:

- 1 Klik op de knop **Start** op de taakbalk van Windows en klik achtereenvolgens op **Settings** en **Control Panel**.
Het venster **Control Panel** verschijnt.
- 2 Dubbelklik op **Display**.
Het dialoogvenster **Display Properties** verschijnt.
- 3 Selecteer het tabblad **Settings**.
- 4 Klik op de knop **Advanced**.
- 5 Klik in het dialoogvenster dat verschijnt op het tabblad **Intel® Graphics Technology**.

6 Klik op de knop **Graphics Properties**.

7 Selecteer het tabblad **Devices**.

8 Selecteer het gewenste type weergave.

9 Klik op de knop **Apply**.

 Afhankelijk van het type monitor en projector is het mogelijk dat u het beeld niet tegelijk kunt weergeven op het LCD-scherm van de computer en op een externe monitor of een projector.


Zet de computer aan nadat u de randapparaten hebt uitgeschakeld.

Een noodhersteldiskette maken

Met het hulpprogramma voor het maken van reservekopieën kunt u een kopie maken van de gegevens op de harde schijf. Als de oorspronkelijke gegevens op de harde schijf per ongeluk werden gewist of overschreven, of als deze gegevens ontoegankelijk zijn wegens een probleem met de harde schijf, kunt u de kopie gebruiken om de verloren of beschadigde gegevens te herstellen.

Om een noodhersteldiskette te maken, gaat u als volgt te werk:

- 1 Klik op **Start**.
- 2 Klik achtereenvolgens op **Programs, Accessories, System Tools** en **Backup**. Het venster **Backup** verschijnt.
- 3 Klik in het menu **Tools** op **Create an Emergency Repair Disk**.
- 4 Volg de aanwijzingen op het scherm.

 U kunt de diskette-eenheid van het optionele docking station (PCGA-DSM5 CD-RW/DVD docking station of PCGA-DSD5 DVD docking station) gebruiken.

U kunt ook de USB diskette-eenheid van de notebook gebruiken als deze niet is aangesloten op een docking station. Wanneer de notebook aangesloten is op een docking station, dan kunt u geen externe USB diskette-eenheid gebruiken.

U hebt een lege 1,44 MB diskette nodig om een noodhersteldiskette te maken.

Het verdient aanbeveling een nieuwe noodhersteldiskette te maken telkens wanneer uw notebook belangrijke wijzigingen ondergaat (installatie van een nieuw programma, ...).

Het herstelproces steunt op informatie die is opgeslagen in de map system root/repair. Wijzig of verwijder deze map niet.

Als u **Also back up the registry to the repair directory** kiest, worden de huidige registerbestanden opgeslagen in een submap van de herstelmap. Dit is nuttig als u het systeem wilt herstellen na een probleem met de harde schijf.

Meer informatie over het herstelproces vindt u in de Help-bestanden (zie het boek **Getting Started online** in *Introducing Windows® 2000 Professional*).

De herstel-CD-ROM's gebruiken

Met de herstel-CD-ROM's die werden geleverd bij uw computer kunt u het volledige systeem herstellen of individuele toepassingen of stuurprogramma's handmatig opnieuw installeren.

Via het systeemherstelproces kunt u een installatiekopie van de harde schijf opnieuw installeren zoals ze was vóór u uw computer in gebruik nam.

Herstel het **systeem** in de volgende gevallen:

- ❑ Als het systeem ernstig is vastgelopen.
- ❑ Als u de grootte van de partities wilt wijzigen.

Herstel een **toepassing** in de volgende gevallen:


- ❑ Als u een individueel stuurprogramma opnieuw wilt installeren omdat een apparaat niet behoorlijk functioneert.
- ❑ Als u een individuele toepassing opnieuw wilt installeren omdat er problemen zijn met het uitvoeren van deze toepassing.

Het systeem herstellen

Gebruik deze optie alleen als uw systeem ernstig is beschadigd, bv. als Windows® niet meer werkt of als uw computer abnormaal functioneert. Als u het systeem herstelt, wordt het oorspronkelijk geconfigureerde systeem op station C: volledig opnieuw geïnstalleerd. De gegevens op station D: worden niet verwijderd als u de partitie-instellingen niet wijzigt. Als u de grootte van de partities wijzigt, worden de gegevens op beide stations (C: en D:) verwijderd.

Als u het systeem herstelt, kunt u kiezen uit de opties **Standard Recovery** of **Advanced Recovery**.

Als u **Standard Recovery** kiest, wordt de grootte van de partities niet gewijzigd. Als u **Advanced Recovery** kiest, kunt u de grootte van de partities wijzigen.

 U kunt de herstel-CD-ROM's alleen gebruiken op de Sony computer die u hebt gekocht, en niet op een andere computer van Sony of van een andere fabrikant!

Het herstelproces kan tot zestig minuten duren.

- ! Als u het systeem herstelt, verliest u alle gegevens die zijn opgeslagen op station C: (en station D: als u de partitie-instellingen wijzigt).
- ! Zorg ervoor dat de computer werkt op de netstroom (en dus niet op de batterij) vóór u het systeem tracht te herstellen.
- ! Na het herstel moet u de herstel-CD-ROM verwijderen uit het station vóór u de computer opnieuw opstart. Doet u dit niet, wordt het herstelproces opnieuw gestart.

Een standaard systeemherstel uitvoeren

Om een standaard systeemherstel uit te voeren, gaat u als volgt te werk:

- 1 Neem de systeemherstel-CD-ROM.
- 2 Zet de computer aan (laat de computer alleen werken op de netstroom!) en plaats de systeemherstel-CD-ROM in het CD-ROM-station.
- 3 Schakel de computer uit (**Start/Turn Off Computer/Turn off**).
- 4 Wacht tien seconden.
- 5 Zet de computer opnieuw aan.
- 6 Op het eerste scherm dat verschijnt, drukt u op **S (Standard)**. Het systeem vraagt u of u zeker weet dat u wilt doorgaan.
- 7 Druk op **Y (Yes)**.
- 8 U wordt nogmaals gevraagd of u zeker weet dat u wilt doorgaan.
- 9 Antwoord bevestigend.

Een geavanceerd systeemherstel uitvoeren

Om een geavanceerd systeemherstel uit te voeren, gaat u als volgt te werk:

- 1 Neem de systeemherstel-CD-ROM.
- 2 Zet de computer aan (laat de computer alleen werken op de netstroom!) en plaats de systeemherstel-CD-ROM in het CD-ROM-station.
- 3 Sluit de computer af.
- 4 Wacht tien seconden.
- 5 Zet de computer opnieuw aan.
- 6 Op het eerste scherm dat verschijnt, drukt u op **A (Advanced)**.
Op het scherm verschijnt de vraag of u de partities op de harde schijf wilt wijzigen. U hebt nu drie mogelijkheden.
 - Het systeem herstellen zonder de partities te wijzigen.
 - Het systeem herstellen en de partities wijzigen.
 - Het herstelproces afbreken.

Het systeem herstellen zonder de partities te wijzigen

Om het systeem te herstellen zonder de partities te wijzigen, gaat u als volgt te werk:

- 1 Druk op **C** om de partities te behouden.
Dit is de aanbevolen optie als u de grootte van de partities niet hoeft te wijzigen en als u station C: wilt herstellen en de gegevens op station D: ongewijzigd wilt laten.
- 2 Druk op **G** om door te gaan met het herstellen van het systeem.
- 3 Volg de aanwijzingen op het scherm.
- 4 Na het herstelproces moet u de herstel-CD-ROM verwijderen uit het station vóór u de computer opnieuw opstart.
- 5 Druk op een willekeurige toets om de computer opnieuw op te starten.

Het systeem herstellen en de partities wijzigen

Om het systeem te herstellen en de grootte van de partities te wijzigen, gaat u als volgt te werk:

- 1 Druk op **P** om de partities van de computer te wijzigen.
Selecteer deze optie alleen als het echt nodig is om de grootte van de partities te wijzigen.
- 2 Op het volgende scherm drukt u op **Y** om te bevestigen dat u de huidige partities wilt verwijderen.
Op het volgende scherm verschijnen een aantal grootten voor het nieuwe station C:. Afhankelijk van de optie die u selecteert, maakt het herstelproces 1 of 2 partities op de harde schijf.
- 3 Bevestig uw keuze op het volgende scherm.
- 4 Wacht tot de nieuwe partities zijn gemaakt en de computer opnieuw opstart.
- 5 Druk op **G** om door te gaan met het herstellen van het systeem.
- 6 Volg de aanwijzingen op het scherm.
- 7 Na het herstelproces moet u de herstel-CD-ROM verwijderen uit het station vóór u de computer opnieuw opstart.
- 8 Druk op een willekeurige toets om de computer opnieuw op te starten.
! Deze optie verwijdert alle bestaande gegevens, zowel op station C: als op station D: vóór het herstellen van het systeem begint.

Het herstelproces afbreken


Het herstelproces waarschuwt u altijd als u op het punt staat een beslissing te nemen die niet ongedaan kan worden gemaakt. In vele gevallen kunt u in het herstelprogramma terugkeren naar het vorige scherm of het herstelproces afbreken.

Een toepassing herstellen

Met het hulpprogramma voor het herstellen van toepassingen kunt u individuele toepassingen opnieuw installeren. Op die manier kunt u problemen oplossen die zich voordoen als een toepassing niet meer behoorlijk werkt.

Als u een toepassing wilt herstellen, gaat u als volgt te werk:

- 1 Neem de **laatste** herstel-CD-ROM.
- 2 Zet de computer aan (laat de computer alleen werken op de netstroom!) en wacht tot Windows opnieuw is opgestart.
- 3 Plaats de herstel-CD-ROM in het CD-ROM-station.
- 4 Open het DVD-ROM-station via **My Computer** en klik op de map **Apps**.
- 5 Open de map die overeenstemt met de toepassing die u wilt herstellen.
- 6 Dubbelklik op het programma **Setup**.
- 7 Volg de aanwijzingen in de **Installer**.

 U moet de laatste herstel-CD-ROM uitvoeren vanuit Windows.

De toepassing kan niet worden uitgevoerd vanuit DOS.

Als u een toepassing herstelt, verliest u geen gegevens op de harde schijf.

In de meeste gevallen verdient het aanbeveling om de installatie van een toepassing ongedaan te maken vóór u ze opnieuw installeert.

Een stuurprogramma opnieuw installeren

Sommige toepassingen of randapparaten vereisen specifieke stuurprogramma's die u niet vindt in de Windows[®]-map **Drivers**. Om stuurprogramma's die u nodig hebt voor uw vooraf geïnstalleerde toepassingen te zoeken of te herstellen, kunt u de laatste herstel-CD-ROM gebruiken.


Om een stuurprogramma opnieuw te installeren, gaat u als volgt te werk:

- 1 Controleer eerst of de **laatste** herstel-CD-ROM het stuurprogramma bevat dat u opnieuw wilt installeren. De map **Drivers** bevat alleen stuurprogramma's die niet worden geleverd met Windows®
- 2 Zoek in alle submappen naar het juiste stuurprogramma.
- 3 Voer vervolgens de wizard **Add/Remove Hardware** uit (klik achtereenvolgens op **Start, Settings en Control Panel**, en dubbelklik op het pictogram **Add/Remove Hardware** om het betreffende apparaat te installeren).

Gebruik van gepartitioneerde stations

U hebt misschien in **My Computer** of **Windows Explorer** al gemerkt dat u beschikt over twee stations (C: en D:). Uw harde schijf wordt geleverd met 2 logische partities: dit betekent niet dat uw notebook twee fysieke harde schijven bevat.

Wanneer u uw notebook in gebruik neemt, bevat station C: alle bestanden die nodig zijn voor Windows, evenals andere vooraf geïnstalleerd software, terwijl station D: leeg is. Station D: is de ideale opslagplaats voor al uw bestanden, vooral grote bestanden zoals digitale videoclipps die u hebt opgenomen met DVgate.

 Hoewel u het systeem kunt herstellen en de partitie-instellingen kunt wijzigen om één station C: te maken, is dit niet aanbevolen als u een video-editor zoals DVgate gebruikt.

Om de opslag van gegevens te optimaliseren, gebruikt u station C: om nieuwe toepassingen te installeren en slaat u al uw bestanden op op station D:. Hiermee voorkomt u bovendien dat u gegevens verliest als u het systeem moet herstellen.

Wij raden af partities toe te voegen, te verwijderen of de grootte ervan te wijzigen tenzij dit echt nodig is. Als u de partitie-instellingen wijzigt, worden alle bestanden op de harde schijf verwijderd.

Als u het systeem wilt herstellen zonder alle gegevens op de harde schijf te verliezen, kopieert u alle bestanden die u wilt behouden naar station D:. Tijdens het herstellen van het systeem kiest u ervoor om de bestaande partities te behouden. Station D: blijft dan ongewijzigd na het herstelproces.

Als u toch de grootte van de partities wilt wijzigen, kunt u dit doen door het systeem te herstellen. Denk er nogmaals om dat in dit geval alle gegevens op de harde schijf worden verwijderd. Als u bestanden wilt behouden, maakt u er een reservekopie van vóór u het systeem herstelt.