

Sony notebook handleiding

PCG-R600HFK

The WAVIO logo is rendered in a blue, stylized font. The 'W' is formed by a continuous wavy line, the 'A' is a solid circle, the 'I' is a vertical bar with a pointed top, and the 'O' is a solid circle.

Lees dit eerst

Opmerking

© 2002 Sony Corporation. Alle rechten voorbehouden.

Deze handleiding en de hierin beschreven software mag noch geheel noch gedeeltelijk worden gereproduceerd, vertaald of omgezet in machinaal leesbare vorm zonder voorafgaande schriftelijke toestemming.

Sony Corporation biedt geen garantie met betrekking tot deze handleiding, de software of andere hierin opgenomen informatie en wijst hierbij uitdrukkelijk alle impliciete garanties van de hand betreffende de verkoopbaarheid of de geschiktheid voor een bepaald doel van deze handleiding, de software of andere hierin opgenomen informatie. Sony Corporation is in geen geval aansprakelijk voor incidentele schade, gevolgschade of bijzondere schade, hetzij als gevolg van een onrechtmatige daad, een overeenkomst of om andere redenen, die voortvloeit uit of verband houdt met deze handleiding, de software of andere hierin opgenomen informatie of het gebruik daarvan.

Macrovision: Dit product bevat copyrightbeschermingstechnologie die is beschermd door 'method claims' van bepaalde Amerikaanse patenten en door andere intellectuele-eigendomsrechten die berusten bij Macrovision Corporation en andere houders van rechten. Het gebruik van deze copyrightbeschermingstechnologie is onderworpen aan de goedkeuring van Macrovision Corporation. Deze technologie is uitsluitend bestemd voor gebruik thuis of in beperkte kring, tenzij Macrovision Corporation heeft ingestemd met een ander gebruiksdoel. Terugwerkend ontsleutelen ('reverse engineering') of disassembleren is niet toegestaan.

Sony Corporation behoudt zich het recht voor op elk moment en zonder voorafgaande kennisgeving wijzigingen aan te brengen aan deze handleiding of de hierin opgenomen informatie. Het gebruik van de hierin beschreven software is onderworpen aan de bepalingen van een afzonderlijke gebruiksrechtovereenkomst.

Sony, DigitalPrint, DVgate, i.LINK, ImageStation, Jog Dial Control, PictureGear, PictureToy, MovieShaker, Smart Capture, SonicStage, Sony Notebook Setup, UI Design Selector, VisualFlow, Memory Stick en het Memory Stick-logo, VAIO en het VAIO-logo zijn handelsmerken van Sony Corporation. Microsoft, Windows, het Windows-logo, Windows Media en Outlook zijn handelsmerken of gedeponeerde handelsmerken van U.S. Microsoft Corporation in de V.S. en andere landen.

i.LINK is een handelsmerk van Sony dat wordt gebruikt om aan te geven dat het product is voorzien van een IEEE1394-aansluiting.

Adobe® en Adobe® Acrobat® Reader zijn handelsmerken van Adobe Systems Incorporated.

QuickTime en het logo van QuickTime zijn onder licentie gebruikte handelsmerken. QuickTime is geregistreerd in de Verenigde Staten en andere landen.

RealPlayer en RealJukebox zijn handelsmerken of gedeponeerde handelsmerken van RealNetworks, Inc. in de Verenigde Staten en andere landen.

PowerPanel is een handelsmerk van Phoenix Technologies Ltd.

Symantec Norton AntiVirus is een handelsmerk van Symantec Corporation.

Alle andere namen van systemen, producten en diensten zijn handelsmerken van hun respectieve eigenaars. In de handleiding zijn de handelsmerksymbolen TM en [®] weggelaten.

De specificaties kunnen zonder voorafgaande kennisgeving worden gewijzigd.

Alle andere handelsmerken zijn handelsmerken van hun respectieve eigenaars.

ENERGY STAR[®]

Als ENERGY STAR[®]-partner heeft Sony ervoor gezorgd dat dit product in overeenstemming is met de ENERGY STAR[®]-richtlijnen voor een zuinig energieverbruik.

Het International ENERGY STAR[®] Office Equipment Program is een internationaal programma dat energiebesparing bij het gebruik van computers en kantoorapparatuur bevordert. Het programma steunt de ontwikkeling en verkoop van producten die voorzien zijn van functies om het energieverbruik effectief te reduceren. Het is een open systeem waaraan handelaars vrijwillig kunnen deelnemen. Het programma richt zich op kantoorapparatuur, zoals computers, beeldschermen, printers, faxapparaten en kopieermachines. De standaarden en logo's van het programma zijn dezelfde voor alle deelnemende landen.

ENERGY STAR is een Amerikaans handelsmerk.



Veiligheidsinformatie

Gegevens van de eigenaar

Het serienummer en modelnummer staan vermeld aan de onderkant van uw Sony notebook. Noteer hieronder het serienummer. Vermeld het model- en serienummer als u contact opneemt met VAIO-Link.

Serienummer: _____

Modelnummer (modelnaam tussen haakjes): **PCG-632M (PCG-R600HFK)**

Waarschuwingen

Algemeen

- Als u de notebook om welke reden dan ook opent, kan dit leiden tot schade die niet wordt gedekt door de garantie.
- Open de behuizing niet om elektrische schokken te vermijden. De notebook mag enkel worden nagekeken door gekwalificeerd personeel.
- Stel uw VAIO-notebook niet bloot aan regen of vocht om brand of elektrische schokken te vermijden.
- Gebruik de modem niet tijdens een zwaar onweer.
- Maak geen gebruik van de modem of een telefoon om een gaslek te melden als u zich in de nabijheid van het lek bevindt.
- Om de noodstroombatterij te vervangen, contacteert u uw dichtstbijzijnde Sony-servicecentrum.
- Schakel de notebook en alle randapparaten uit vóór u een randapparaat aansluit.
- Steek het netsnoer pas in het stopcontact nadat u alle kabels hebt aangesloten.
- Zet de notebook pas aan nadat u alle randapparaten hebt uitgeschakeld.

- ❑ Sommige objecten hebben magnetische eigenschappen die ernstige gevolgen kunnen hebben voor de harde schijf. Ze kunnen de gegevens op de harde schijf wissen en een defect of storing veroorzaken in de notebook. Plaats de notebook niet in de nabijheid van of op voorwerpen die een magnetisch veld uitstralen. Het gaat hier voornamelijk om:
 - ❑ tv-toestellen
 - ❑ luidsprekers
 - ❑ magneten
 - ❑ magnetische armbanden.

Audio/video

- ❑ Als de notebook zich bevindt in de nabijheid van apparatuur die elektromagnetische stralen uitzendt, is het mogelijk dat het geluid en beeld worden vervormd.

Connectiviteit

- ❑ Installeer modem- of telefoonbedrading nooit tijdens een zwaar onweer.
- ❑ Installeer een telefooncontactdoos nooit op een vochtige plaats, tenzij de contactdoos specifiek hiervoor is ontworpen.
- ❑ Wees voorzichtig als u telefoonlijnen installeert of aanpast.
- ❑ Gebruik uw notebook alleen met de bijgeleverde netadapter. Als u de netstroom naar de notebook volledig wilt verbreken, trekt u de netadapter uit.
- ❑ Zorg ervoor dat het stopcontact gemakkelijk toegankelijk is.
- ❑ Raak nooit ongeïsoleerde telefoondraden of aansluitpunten aan, tenzij de stekker van de telefoonkabel niet in de wandcontactdoos van de telefoon zit.

Station voor optische schijven

- ❑ Een verkeerd gebruik van de optische componenten in uw notebook kan oogletsels veroorzaken. Tracht de notebook niet te demonteren, omdat de laserstraal die in de notebook wordt gebruikt schadelijk is voor de ogen. De notebook mag enkel worden nagekeken door gekwalificeerd personeel.
- ❑ Er zijn zichtbare en onzichtbare stralingen als het station voor optische schijven geopend is: vermijd rechtstreekse blootstelling aan de laserstraal.

Regulatorische informatie

Sony verklaart hierbij dat dit product in overeenstemming is met de essentiële voorschriften en andere toepasselijke bepalingen van de Europese Richtlijn 1999/5/EG (richtlijn betreffende radioapparatuur en eindapparatuur voor telecommunicatie).



Dit product is in overeenstemming met EN 55022 Klasse B en EN 55024 voor thuisgebruik, voor commercieel gebruik en voor gebruik in de lichte industrie.

Dit product is getest en in overeenstemming bevonden met de beperkingen beschreven in de EMC-richtlijn voor gebruik van aansluitkabels met een lengte van minder dan 3 meter.

Het station voor optische schijven is geclassificeerd als een LASERPRODUCT VAN KLASSE 1 en is in overeenstemming met EN 60825-1, een veiligheidsnorm voor laserproducten. De notebook mag alleen worden gerepareerd en onderhouden door erkende Sony-technici. Slecht uitgevoerde reparaties en een verkeerd gebruik kunnen veiligheidsrisico's inhouden.

**CLASS 1
LASER PRODUCT
TO EN 60825-1**

In sommige landen wordt het gebruik van WLAN-producten beperkt door lokale voorschriften (b.v. individuele licentie, beperkt aantal kanalen). Neem daarom de folder **Voorschriften i.v.m. de functie Draadloze LAN** aandachtig door vóór u de WLAN-functionaliteit activeert en meer informatie vindt u onder **Gebruik van de functie Draadloze LAN (WLAN)** ([pagina 53](#)).

In **Frankrijk** en **Nederland** kunnen slechts enkele kanalen worden gebruikt:

- **Frankrijk:** enkel kanalen 10, 11 (zowel binnen als buiten).
- **Nederland:** kanalen 9, 10, 11 (enkel buiten). Binnen mogen alle kanalen worden gebruikt.

Dit betekent dat u de kanalen moet wijzigen als u zich bevindt in een van deze landen.



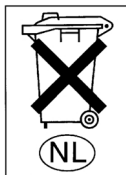
**The Standard for
Wireless Fidelity.**

Lithium-ionaccu als afval

- ❑ Raak beschadigde of lekkende lithium-ionaccu's niet met de blote hand aan.
- ❑ Gooi de batterij niet weg maar lever deze in als klein chemisch afval (KCA).
- ❑ Er bestaat explosiegevaar als de accu onjuist wordt geplaatst. Vervang de accu uitsluitend door hetzelfde of een gelijkwaardig type, zoals aanbevolen door de fabrikant. Ontdoe u van gebruikte accu's volgens de aanwijzingen van de fabrikant.
- ❑ De accu in dit apparaat kan bij onjuiste behandeling gevaar van brand of chemische verbranding veroorzaken. De accu mag niet worden gedemonteerd, verhit boven 60°C (140°F) of verbrand. Ontdoe u onmiddellijk van gebruikte accu's.
- ❑ Houd accu's uit de buurt van kinderen.

Interne memory back-up batterij als afval

- ❑ Dit apparaat bevat een interne memory back-up batterij die niet te vervangen hoeft te worden tijdens de levensduur van het apparaat. Raadpleeg VAIO-Link indien deze batterij toch vervangen moet worden. De batterij mag alleen vervangen worden door vakbekwaam servicepersoneel.
- ❑ Gooi de batterij niet weg maar lever deze in als klein chemisch afval (KCA).
- ❑ Lever het apparaat aan het einde van de levensduur in voor recycling, de batterij zal dan op correcte wijze verwerkt worden.



Welkom

Gefeliciteerd met de aankoop van uw Sony VAIO notebook. Sony heeft speerpunttechnologie op het vlak van audio, video, computertechnologie en communicatie gecombineerd en geïntegreerd in deze uiterst geavanceerde notebook.

Wat volgt is slechts een greep uit de mogelijkheden, functies en eigenschappen van uw VAIO notebook:

- ❑ **Uitzonderlijke prestaties** – Uw notebook is uitgerust met een snelle processor en een interne modem.
- ❑ **Mobiliteit** – Dankzij de oplaadbare batterij kunt u urenlang werken zonder netstroom.
- ❑ **Sublieme audio- en videokwaliteit** – Dankzij de hoge resolutie van het LCD-schermbekleedde scherm kunt u optimaal genieten van geavanceerde multimediatoepassingen, spelletjes en entertainmentsoftware.
- ❑ **Multimediafuncties** – U kunt naar hartelust audio- en video-CD's afspelen.
- ❑ **Interconnectiviteit** – Uw notebook is voorbereid voor het gebruik van MagicGate Memory Sticks™ en Ethernet- en i.LINK™-apparaten. Memory Stick™ is het universele opslagmedium van Sony. i.LINK™ is een bidirectionele, digitale interface voor gegevensuitwisseling.
- ❑ **Technologie voor draadloze communicatie** – Dankzij de technologie Draadloze LAN (IEEE 802.11b) kunt u vrij communiceren, zonder kabels of draden.
- ❑ **Windows®** – Uw notebook wordt geleverd met het besturingssysteem Microsoft Windows® 2000.
- ❑ **Communicatie** – U hebt toegang tot populaire online diensten, kunt e-mailberichten verzenden en ontvangen, surfen op het internet,
- ❑ **Uitstekende klantenservice** – Als u problemen hebt met uw notebook, kunt u terecht op de website van VAIO-Link voor mogelijke oplossingen:
<http://www.vaio-link.com>

Vóór u contact opneemt met VAIO-Link, kunt u een oplossing voor het probleem trachten te vinden in de gebruikershandleiding of de handleidingen en Help-bestanden voor de randapparaten of software.

Documentatiepakket

Uw documentatiepakket omvat zowel gedrukte handleidingen als online gebruikershandleidingen op de harde schijf van uw notebook.

Gedrukte documentatie

- ❑ Een brochure **Getting Started**. Deze brochure bevat een beknopte beschrijving van de items in de doos, evenals enkele specificaties van uw notebook en aanwijzingen over hoe u uw notebook instelt;
- ❑ Een **Service Gids**. Hierin vindt u niet alleen alle basisinformatie die u nodig hebt om te beginnen werken met uw notebook, maar ook informatie over het oplossen van problemen en over VAIO-Link;
- ❑ Uw **Sony-garantie bepalingen**;
- ❑ Een folder **Veiligheidsvoorschriften**;
- ❑ Een folder **Voorschriften i.v.m. de functie Draadloze LAN**;
- ❑ Een folder **Modemvoorschriften**.

Online documentatie

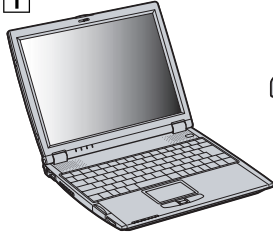
- 1 De Sony notebook handleiding:
 - ❑ **Uw notebook gebruiken** legt u uit hoe u de standaardonderdelen van uw notebook gebruikt. In dit deel van de handleiding komt u ook te weten wat u kunt doen met een **Memory Stick™** en hoe u de functie **Draadloze LAN** gebruikt.
 - ❑ **Randapparaten aansluiten** verklaart hoe u de functionaliteit van uw notebook kunt uitbreiden door diverse randapparaten aan te sluiten.
 - ❑ **Ondersteuning** beschrijft op welke ondersteuning u een beroep kunt doen en geeft tips in verband met het oplossen van problemen.
 - ❑ **Voorzorgsmaatregelen** geeft informatie en advies over het gebruik van uw notebook.

- ❑ **Woordenlijst** bevat een verklaring van termen die in deze handleiding worden gebruikt.
- 2 Raadpleeg de **Softwarehandleiding** voor informatie over de bijgeleverde software en de Sony-toepassingen.
 - ❑ **Info over de software op uw notebook** bevat een beknopte beschrijving van de functies van de software die vooraf is geïnstalleerd op uw notebook.
 - ❑ **Uw notebook aanpassen** legt uit hoe u de notebook en het energiebeheer instelt.
 - ❑ **Gebruik van de herstel-CD-ROM's** beschrijft hoe u het systeem en de toepassingen kunt herstellen.
 - 3 **Specificaties** bevat gedetailleerde informatie over uw notebook, de stuurprogramma's en het toebehoren.
 - 4 Raadpleeg de **Online Help** van de gebruikte software voor gedetailleerde informatie over de functies en het oplossen van problemen.
 - 5 Raadpleeg de handleiding **Snel starten** van Microsoft voor meer informatie over Windows®.
 - 6 Surf naar <http://www.club-vaio.sony-europe.com> voor online interactieve handleidingen over uw favoriete VAIO software.

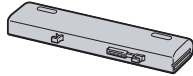
Uw notebook en het toebehoren

De doos bevat de volgende hardware-items:

1



2



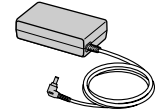
3



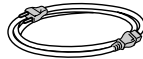
4



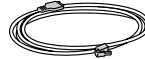
5



6



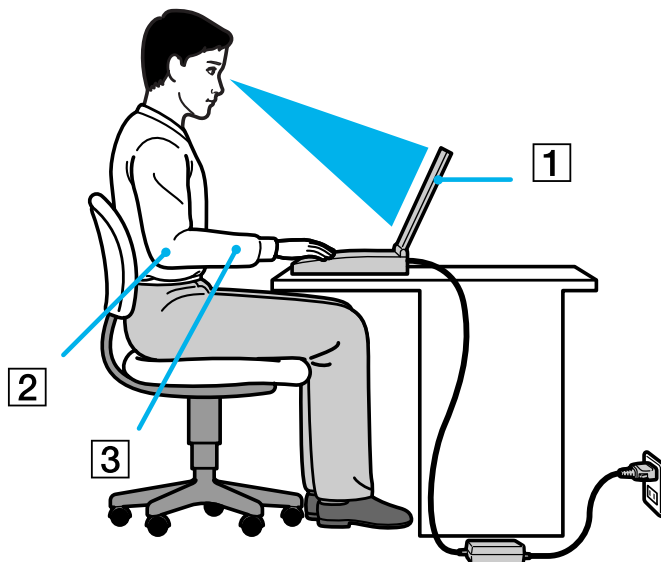
7



1	notebook	6	netsnoer
2	oplaadbare batterij	7	telefoonkabel
3	herstel-CD-ROM's		
4	documentatiepakket		
5	netadapter		

Ergonomische overwegingen

U zult uw notebook waarschijnlijk op verschillende plaatsen gebruiken. Indien mogelijk moet u rekening houden met de volgende ergonomische overwegingen die zowel betrekking hebben op gewone als draagbare computers.



- **Positie van de notebook** – Plaats de notebook direct voor u (1). Houd uw onderarmen horizontaal (2), met uw polsen in een neutrale, comfortabele positie (3) als u het toetsenbord, het touchpad of de muis gebruikt. Houd uw bovenarmen ontspannen naast uw bovenlichaam. Las af en toe een pauze in tijdens het gebruik van de notebook. Als u te veel met de notebook werkt, kunt u uw spieren of pezen overbelasten.

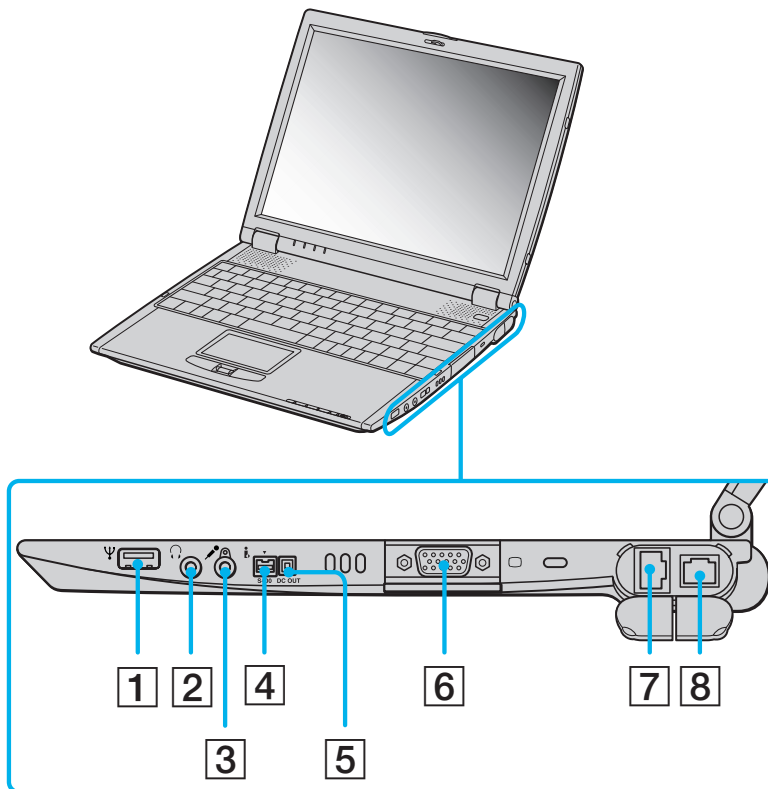
- ❑ **Meubilair en houding** – Gebruik een stoel met een goede rugsteun. Stel de hoogte van de stoel zo in dat uw voeten plat op de grond staan. Gebruik een voetbankje als u daar comfortabeler mee zit. Neem een ontspannen houding aan, houd uw rug recht en neig niet te ver naar voor (ronde rug) of naar achter.
- ❑ **Gezichtshoek t.o.v. het scherm** – Kantel het scherm tot u de optimale gezichtshoek vindt. Dit is minder belastend voor uw ogen en spieren. Stel ook de helderheid van het scherm optimaal in.
- ❑ **Verlichting** – Zorg ervoor dat het zonlicht of kunstlicht niet direct invalt op het scherm om reflectie en schittering te vermijden. Werk met indirecte verlichting om lichtvlakken op het scherm te vermijden. U kunt ook een schermfilter kopen om de schittering te reduceren. Met de juiste verlichting werkt u niet alleen comfortabeler, maar ook efficiënter.
- ❑ **Opstelling van een externe monitor** – Als u een externe monitor gebruikt, plaatst u deze op een comfortabele gezichtsafstand. Plaats het scherm op ooghoogte of iets lager als u vlak voor de monitor zit.

Uw notebook gebruiken

Dit deel beschrijft hoe u begint te werken met uw notebook en hoe u de interne en externe apparaten van uw notebook gebruikt.

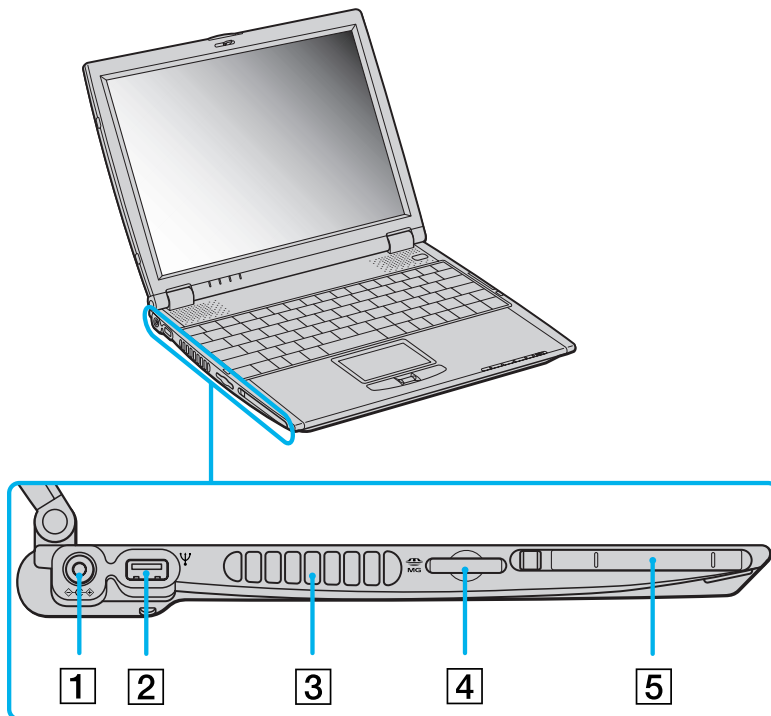
Locatie van besturingselementen en connectors

Rechterkant



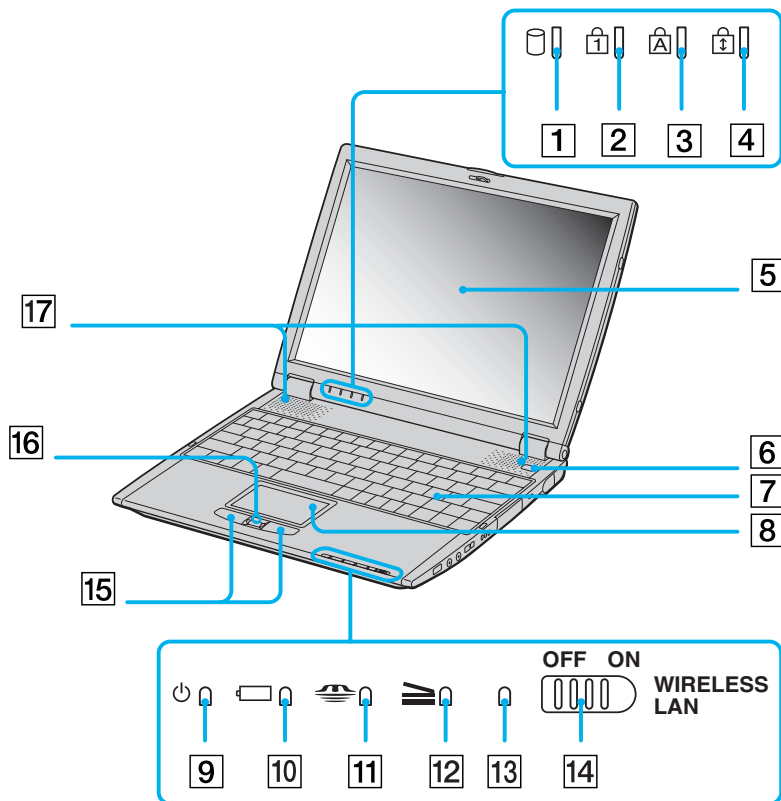
1	USB-connector	(pagina 75)
2	Hoofdtelefoonconnector	(pagina 74)
3	Microfoonconnector	(pagina 74)
4	S400 i.LINK™-connector	(pagina 78)
5	gelijkstroomuitgang	(pagina 19)
6	Monitorconnector	(pagina 69)
7	Ethernet- netwerkconnector	(pagina 81)
8	Telefoonaansluiting	(pagina 50)

Linkerkant




1	Gelijkstroomingang	(pagina 19)
2	USB-connector	(pagina 75)
3	Ventilatiesleuf	/
4	MagicGate Memory Stick™-sleuf	(pagina 40)
5	PC Card-sleuf	(pagina 37)

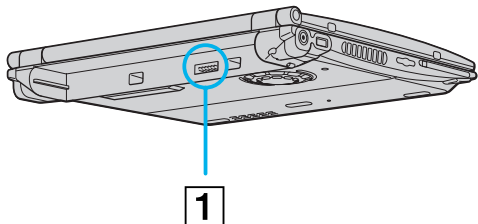
Voorkant



1	Harde-schijflampje	(pagina 30)
2	Num Lock-lampje	(pagina 30)
3	Caps Lock-lampje	(pagina 30)
4	Scroll Lock-lampje	(pagina 30)
5	LCD-scherf	(pagina 31)
6	Aan/uit-schakelaar	(pagina 24)
7	Toetsenbord	(pagina 27)
8	Touchpad	(pagina 32)
9	Stroomlampje	(pagina 30)
10	Batterijlampje	(pagina 30)
11	Memory Stick™-lampje	(pagina 30)
12	Basisstationlampje	(pagina 30)
13	Lampje Draadloze LAN	(pagina 30)
14	Schakelaar voor de functie Draadloze LAN	(pagina 53)
15	Knoppen Links/Rechts	(pagina 32)
16	Jog Dial™	(pagina 34)
17	Luidsprekers	(pagina 31)

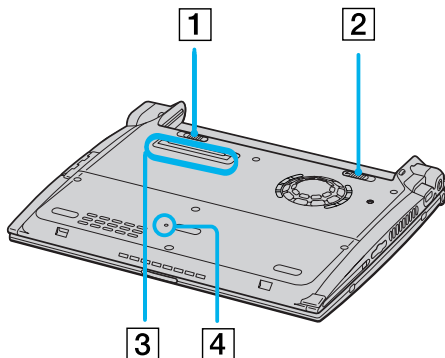
 Vlakbij de aan/uit-schakelaar bevindt zich een ventilatiesleuf. Dek de ventilatiesleuf niet af als u met de notebook werkt.

Achterkant



1	batterijconnector	(pagina 21)
---	-------------------	-----------------------------

Onderkant



1	batterijvergrendelingsnokje	(pagina 21)
2	batterijontgrendelingsnokje	(pagina 21)
3	basisstationconnector	(pagina 61)
4	heropstartknop	/

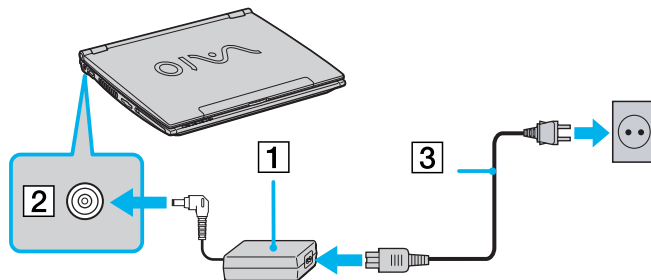
Aansluiten op een stroombron

De notebook kan werken op netstroom (via een netadapter) of op een oplaadbare batterij.

De netadapter gebruiken

Om de netadapter te gebruiken, gaat u als volgt te werk:

- 1 Steek de stekker van de netadapter (1) in de netadapterconnector (2) van de notebook.
- 2 Steek het éne uiteinde van het netsnoer (3) in de netadapter.
- 3 Steek het andere uiteinde van het netsnoer in een stopcontact.



Gebruik uw notebook alleen met de bijgeleverde netadapter.

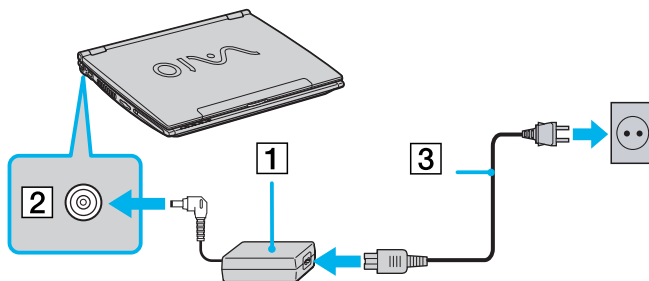
Als de notebook is aangesloten op een optioneel basisstation, kunt u alleen de netadapterconnector van het basisstation gebruiken.


Als u de netstroom naar de notebook volledig wilt verbreken, trekt u de netadapter uit.

Zorg ervoor dat het stopcontact gemakkelijk toegankelijk is.

Om de netadapter te gebruiken, gaat u als volgt te werk:

- 1 Steek de stekker van de netadapter (1) in de netadapterconnector (2) van de notebook.
- 2 Steek het ene uiteinde van het netsnoer (3) in de netadapter.
- 3 Steek het andere uiteinde van het netsnoer in een stopcontact.



 Gebruik uw notebook alleen met de bijgeleverde netadapter.

Sommige modellen worden geleverd met 2 netsnoeren: één voor stopcontacten in het Verenigd Koninkrijk, en één voor stopcontacten op het Europese vasteland. Gebruik in dit geval het netsnoer dat overeenstemt met het type contactdoos dat u gebruikt.

Als de notebook is aangesloten op een optioneel basisstation, kunt u alleen de netadapterconnector van het basisstation gebruiken.

Als u de netstroom naar de notebook volledig wilt verbreken, trekt u de netadapter uit.

Zorg ervoor dat het stopcontact gemakkelijk toegankelijk is.

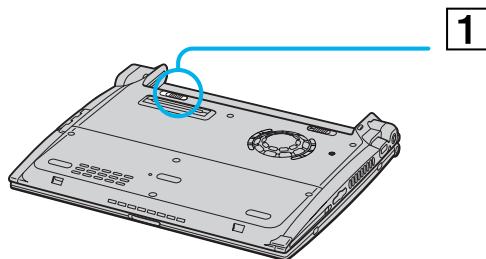
De batterij gebruiken

U kunt een batterij gebruiken als stroombron voor de notebook.
Uw notebook wordt geleverd met een batterij die niet volledig is opgeladen.

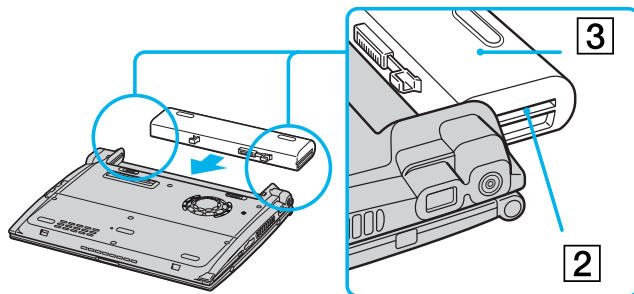
De batterij plaatsen

Om de batterij te plaatsen, gaat u als volgt te werk:


- 1 Schuif het vergrendelingsnokje (1) aan de onderkant van de notebook in de ontgrendelde stand (**Unlock**).



- 2 Houd de inkepingen (2) en lipjes van de batterij (3) tegenover de lipjes en inkepingen aan de achterkant van de notebook, en duw de batterij tegen de notebook tot ze vastklikt.



- 3 Schuif het vergrendelingsnokje in de vergrendelde stand (**Lock**) zodat de batterij niet kan loskomen.

 Als de notebook via de netadapter is aangesloten op de netstroom en het batterijcompartiment een batterij bevat, werkt de notebook op de netstroom en niet op de batterij.

! Vóór u de batterij plaatst, moet u eerst de klep van de notebook sluiten.

De batterij opladen

Om de batterij op te laden, gaat u als volgt te werk:

- 1 Sluit de netadapter aan op de notebook.
- 2 Plaats de batterij in het batterijcompartiment
De notebook laadt de batterij automatisch op. Het batterijlampje knippert telkens twee keer kort na elkaar terwijl de batterij wordt opgeladen. Als de batterij voor 85% is opgeladen, gaat het batterijlampje uit. Dit opladen tot 85% duurt ongeveer 2,5 uur als de notebook aan staat. Als u de batterij volledig (100%) wilt opladen, laat u de batterij nog een uur langer opladen.

Status van het batterijlampje

Betekenis

Aan	De notebook werkt op de batterijstroom.
Enkel knipperen	De batterij is bijna leeg.
Dubbel knipperen	De batterij wordt opgeladen.
Uit	De notebook werkt op netstroom.



Als de batterij bijna leeg is, knippert zowel het batterij- als het stroomlampje.

Laat de batterij in het batterijcompartiment terwijl de notebook via de netadapter is aangesloten op de netstroom. De batterij wordt verder opgeladen terwijl u de notebook gebruikt.

Als de batterijlading daalt tot minder dan 10%, moet u de netadapter aansluiten zodat de batterij kan worden opgeladen, of moet u de notebook uitschakelen en een volle batterij plaatsen.

U kunt ervoor zorgen dat de batterij minder snel leeg raakt door een energiebeheermodus te selecteren in het hulpprogramma PowerPanel.

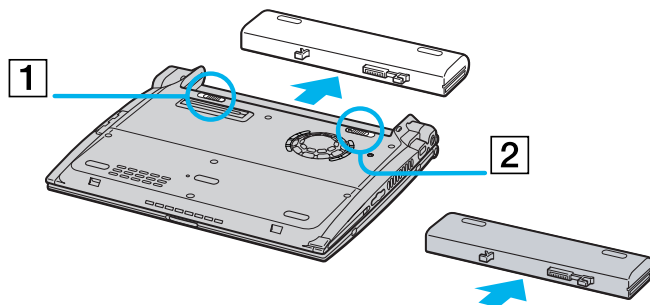
Uw notebook wordt geleverd met een oplaadbare lithiumionbatterij. Het opladen van een batterij die nog niet volledig leeg is heeft geen invloed op de levensduur van de batterij.


Het batterijlampje brandt als de notebook op de batterijstroom werkt. Als de batterij bijna leeg is, begint het batterijlampje te knipperen.

De batterij verwijderen

Om de batterij te verwijderen, gaat u als volgt te werk:

- 1 Schakel de notebook uit en sluit de klep.
- 2 Schuif het vergrendelingsnokje (1) in de ontgrendelde stand (**Unlock**).
- 3 Schuif het ontgrendelingsnokje (2) in de ontgrendelde stand (**Unlock**) en trek de batterij uit de notebook.



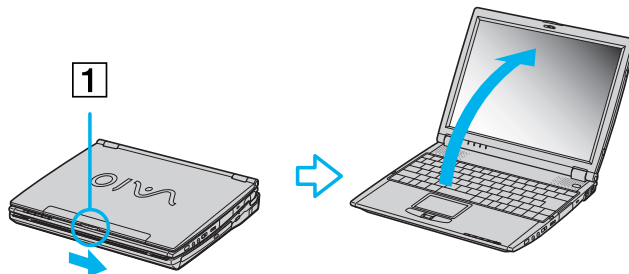
 Als de notebook via de netadapter op de netstroom werkt, kunt u de batterij verwijderen zonder dat u eerst de notebook moet uitschakelen. Sluit de klep van de notebook vóór u de batterij verwijdert.

U kunt gegevens verliezen als u de batterij verwijdert terwijl de notebook aan staat en niet is aangesloten op de netstroom, of terwijl de notebook in de **Standby-modus** staat.

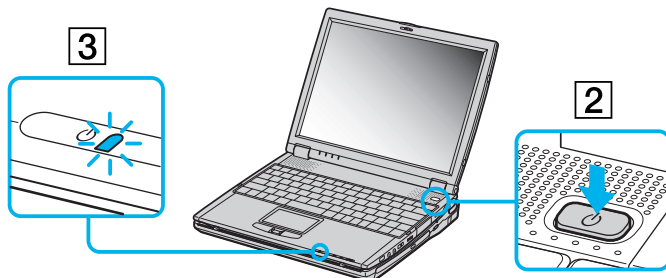
Uw notebook starten

Om de notebook op te starten, gaat u als volgt te werk:

- 1 Schuif het LCD-vergrendelingsnokje (1) in de richting van de pijl en open de klep van de notebook.



- 2 Houd de aan/uit-knop (2) van de notebook ingedrukt tot het groene stroomlampje (3) oplicht.



- 3 Indien nodig drukt u op **<Fn>+<F5>** om de helderheid van het LCD-scherm aan te passen. Om een lichter beeld te krijgen, drukt u op de pijl-omhoog of de pijl-rechts. Om een donkerder beeld te krijgen, drukt u op de pijl-omlaag of de pijl-links.

 Als u de aan/uit-knop naar voor schuift en langer dan vier seconden vasthoudt, wordt de notebook uitgeschakeld.

Uw notebook afsluiten

Het is belangrijk dat u de notebook op de juiste manier afsluit om te vermijden dat u niet-opgeslagen gegevens verliest.

Om de notebook af te sluiten, gaat u als volgt te werk:

- 1 Klik op de knop **Start**.
- 2 Klik op **Shut Down**.
Het dialoogvenster **Shut Down Windows** verschijnt.
- 3 Selecteer **Shut down**.
- 4 Klik op **OK**.
Wacht tot de notebook zichzelf heeft uitgeschakeld.
Het stroomlampje gaat uit.
- 5 Schakel alle op de notebook aangesloten randapparaten uit.

 Antwoord op alle waarschuwingen om documenten op te slaan.

Als u er niet in slaagt de notebook uit te schakelen:

- Sluit alle geopende programma's af.
- Indien van toepassing, verwijdert u de PC Card. Hiervoor dubbelklikt u op het pictogram **Unplug or Eject Hardware** op de taakbalk. Selecteer de hardware die u wilt ontkoppelen en klik op **Stop**.
- Koppel alle USB-apparaten los.

Druk op **<Alt>+<F4>** en selecteer **Shut Down** in het venster dat verschijnt.

Als dit niet werkt, houdt u de aan/uit-knop langer dan vier seconden ingedrukt. De notebook wordt nu uitgeschakeld. Bij deze laatste methode bestaat de kans dat u gegevens verliest.

Als u de notebook slechts kortstondig wilt afsluiten, kunt u stroom besparen door de **Standby-modus** te gebruiken. Ga naar het menu **Start**, selecteer **Shut Down** en klik op **Stand By**.


Uw notebook registreren

Sony biedt u een uitstekende ondersteuning en bovendien geniet u een aantal voordelen als u uw notebook registreert:

- ❑ **VAIO-Link** – Als u een probleem hebt met uw notebook, kunt u op de website van VAIO-Link terecht voor mogelijke oplossingen:
<http://www.vaio-link.com>
- ❑ **Garantie** – Bescherm uw investering. Zie het blad **Garantie** voor de algemene voorwaarden en raadpleeg de **VAIO-Link Online Service Gids** voor meer informatie.

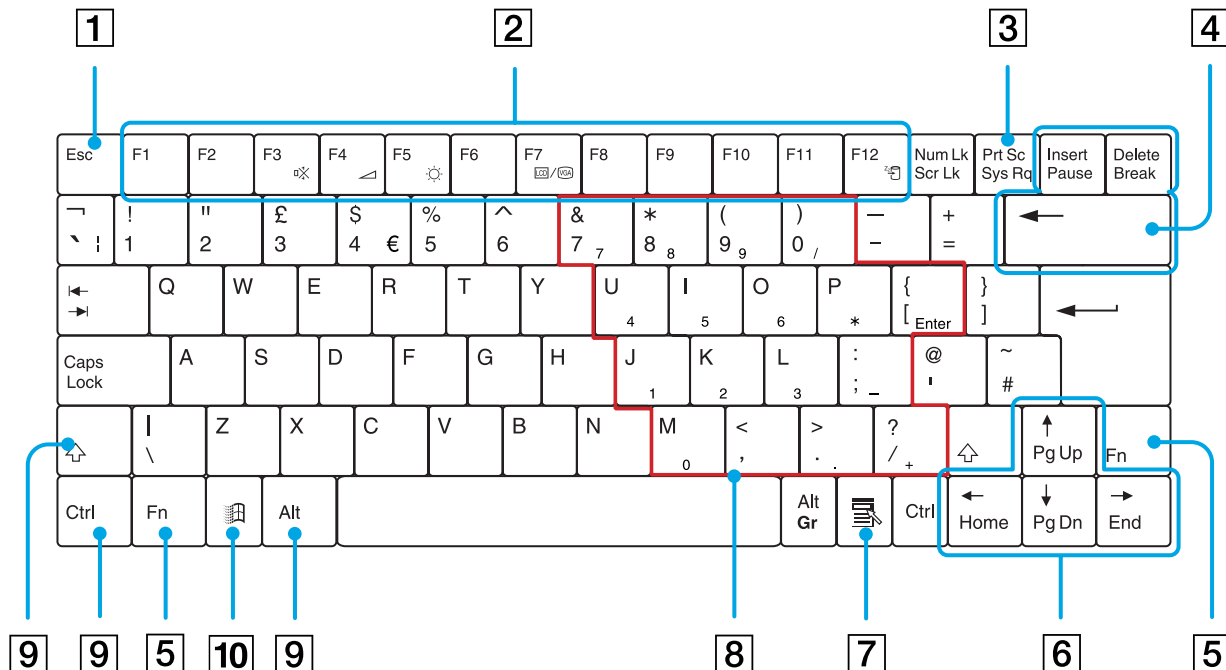
Om uw Sony notebook te registreren, gaat u als volgt te werk:



- 1 Klik op het bureaubladpictogram **Registration**.
- 2 Klik op **Next**.
- 3 Klik op **Internet**.
- 4 Vul de registratiekaart in.
- 5 Klik onderaan op het formulier op **Send**.
- 6 Klik op **OK**.

-  U moet de notebook aansluiten op een telefoonlijn om toegang te krijgen tot de on line diensten (inclusief de on line registratiedienst). Om toegang te krijgen tot de webpagina waarop u uw notebook kunt registreren, moet u een verbinding hebben met het Internet.

Het toetsbord gebruiken

Het toetsbord van uw notebook is vergelijkbaar met dat van een gewone computer, maar is voorzien van extra toetsen waarmee u specifieke taken voor een notebook kunt uitvoeren.












<i>Toetsen</i>	<i>Beschrijvingen</i>
Escape-toets (1)	De <Esc> -toets (Escape) wordt gebruikt om opdrachten te annuleren.
Functietoetsen (2)	De 12 functietoetsen bovenaan op het toetsenbord worden gebruikt om specifieke taken uit te voeren. Bijvoorbeeld in vele toepassingen is <F1> de Help -toets. De taken die worden uitgevoerd door de individuele functietoetsen kunnen verschillen van toepassing tot toepassing.
Print Screen-toets (3)	De <Print Screen> -toets maakt een elektronische kopie van het beeld op het scherm en plaatst deze op het Windows Clipboard . U kunt de schermafdruck vervolgens in een bestand plakken en afdrukken.
Correctietoetsen (4)	Met de toetsen <Insert> , <Backspace> en <Delete> kunt u tikfouten corrigeren.
<Fn>-toets (5)	De <Fn> -toets wordt gebruikt in combinatie met andere toetsen om bepaalde opdrachten uit te voeren.
Cursortoetsen (6)	Met deze toetsen kunt u de cursor verplaatsen op het scherm.
Toepassingstoets (7) 	Als u op de toepassingstoets drukt, verschijnt een snelmenu. U kunt dit menu ook oproepen door op de rechtermuisknop te klikken.
Numeriek toetsenblok (8)	Bevat de toetsen die u ook terugvindt op een gewone rekenmachine. Gebruik het numerieke toetsenblok om cijfers in te voeren of om wiskundige berekeningen (bv. optellingen en aftrekkingen) uit te voeren. Om het numerieke toetsenblok te activeren, drukt u op de <Num Lock> -toets. Vervolgens licht het <Num Lock> -lampje op.
Sneltoetsen (9)	Er zijn drie toetsen die altijd worden gebruikt in combinatie met minstens één andere toets: <Ctrl> , <Alt> en <Shift> . Als u de <Ctrl> -toets (Control) of <Alt> -toets (Alternate) ingedrukt houdt en vervolgens op een andere toets drukt, kunt u bepaalde opdrachten uitvoeren zonder de muis te moeten gebruiken om bv. een opdracht te selecteren in een menu. In plaats van bijvoorbeeld de opdracht Save te kiezen in een menu, kunt u in vele toepassingen de <Ctrl> -toets ingedrukt houden en op de letter <S> drukken (<Ctrl>+<S>). De <Shift> -toets wordt gebruikt voor hoofdletters of speciale tekens zoals @ en \$.
Windows®-toets (10) 	Als u op de toets met het Windows®-logo drukt, verschijnt het menu Start van Windows®. U kunt dit menu ook openen door op de taakbalk van Windows op de knop Start te klikken.

Combinaties en functies van de <Windows>-toets

Combinaties

Functies

 + F1	Geeft Windows Help weer.
 + Tab	Schakelt tussen de knoppen op de taakbalk.
 + E	Geeft Windows Explorer weer.
 + F	Geeft het venster Search Results weer, waarin u kunt zoeken naar bestanden of mappen. U kunt dit venster ook openen door Search te selecteren in het menu Start , waarna u For files or Folders kiest.
 + Ctrl + F	Geeft het venster Search Results - Computers weer, waarin u andere computers kunt zoeken.
 + M	Minimaliseert alle weergegeven vensters.
Shift +  + M	Herstelt het vorige formaat van alle geminimaliseerde vensters.
 + R	Geeft het venster Run weer. U kunt dit venster ook openen door Run te selecteren in het menu Start .
<Fn> +  + Insert	Geeft het venster System Properties weer. U kunt dit venster ook openen door te dubbelklikken op het pictogram System in het Control Panel .

Lampjes

Lampje


Functies

Stroom 	Stroom aan: brandt (groen). Standby-modus: knippert (oranje). Slaap-modus: brandt niet.
Batterij 	Geeft de status van de batterij in de notebook aan.
Memory Stick™ 	Brandt als de Memory Stick™ in gebruik is. Brandt niet als de Memory Stick™ niet in gebruik is.
Basisstation 	Brandt als het basisstation in gebruik is. Brandt niet als het basisstation niet in gebruik is.

Lampje

Aan

Uit

harde schijf 	Er worden gegevens gelezen van of geschreven naar de harde schijf. Activeer de Standby-modus niet of schakel de notebook niet uit als dit lampje brandt.	Er worden geen gegevens geschreven naar of gelezen van de harde schijf.
Num Lock 	Brandt als de cijfertoetsen van het numerieke toetsenblok actief zijn.	Brandt niet als de alfanumerieke toetsen van het numerieke toetsenblok actief zijn.
Caps Lock 	Brandt als de letters die u typt verschijnen in hoofdletters. Als Caps Lock aan staat en u opnieuw kleine letters wilt invoeren, drukt u op de <Shift> -toets.	Als dit lampje niet brandt, verschijnen alle letters die u typt in kleine letters (tenzij u de <Shift> -toets ingedrukt houdt).
Scroll Lock 	Brandt als het scherm anders schuift (hangt af van de toepassing, maar heeft in vele toepassingen geen effect).	Brandt niet als de informatie normaal over het scherm schuift.

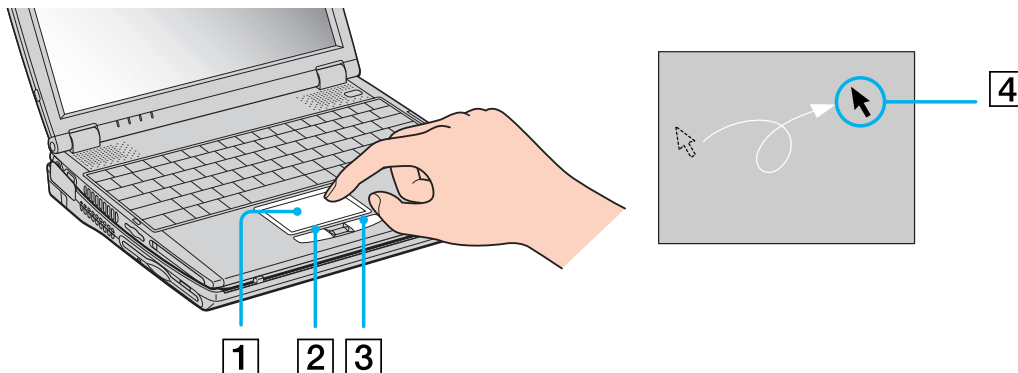
Combinaties en functies met de <Fn>-toets

Combinaties / Functie	Functies
<Fn> +  (F3): aan/uit-knop van de luidspreker	Schakelt de ingebouwde luidspreker in en uit.
<Fn> +  (F4): luidsprekervolume	Hiermee regelt u het volume van de ingebouwde luidspreker. Als u het volume wilt verhogen, drukt u op <Fn>+<F4> en vervolgens op  of  . Als u het volume wilt verlagen, drukt u op <Fn>+<F4> en vervolgens op  of  .
<Fn> +  (F5): helderheidsregeling	Hiermee regelt u de helderheid van het LCD-scherm. Als u de lichtintensiteit wilt verhogen, drukt u op <Fn>+<F5> en vervolgens op  of  . Als u de lichtintensiteit wilt verlagen, drukt u op <Fn>+<F5> en vervolgens op  of  .
<Fn> +  /  (F7): schakelt over naar de externe monitor	Schakelt over tussen de weergave op het LCD-scherm, op de externe monitor (aangesloten op de monitorconnector) en op beide.
<Fn> +  (F12): Slaap-modus	In deze modus verbruikt de notebook het minste stroom. Als u deze opdracht uitvoert, wordt de toestand van het systeem en de randapparaten opgeslagen op de harde schijf en wordt de systeemstroom uitgeschakeld. Als u wilt terugkeren naar de oorspronkelijke toestand van het systeem, schakelt u de stroom in met de aan/uit-schakelaar.

 Geen enkele van de bovenstaande functies is beschikbaar tenzij Windows is opgestart.

De touchpad gebruiken

Het toetsenbord is voorzien van een touchpad waarmee u de cursor kunt verplaatsen. U kunt objecten op het scherm aanwijzen, selecteren en slepen en u kunt door een lijst van items schuiven met behulp van het ingebouwde touchpad.



Actie

Beschrijving

aanwijzen	Schuif één vinger over het touchpad (1) om de aanwijzer (4) op een item of object te plaatsen.
klikken	Druk één keer op de linkerknop (2).
dubbelklikken	Druk twee keer op de linkerknop.
klikken met de rechtermuisknop	Druk één keer op de rechterknop (3). In vele toepassingen verschijnt in dit geval een snelmenu.
slepen	Schuif één vinger over het touchpad terwijl u de linkerknop ingedrukt houdt.



Actie

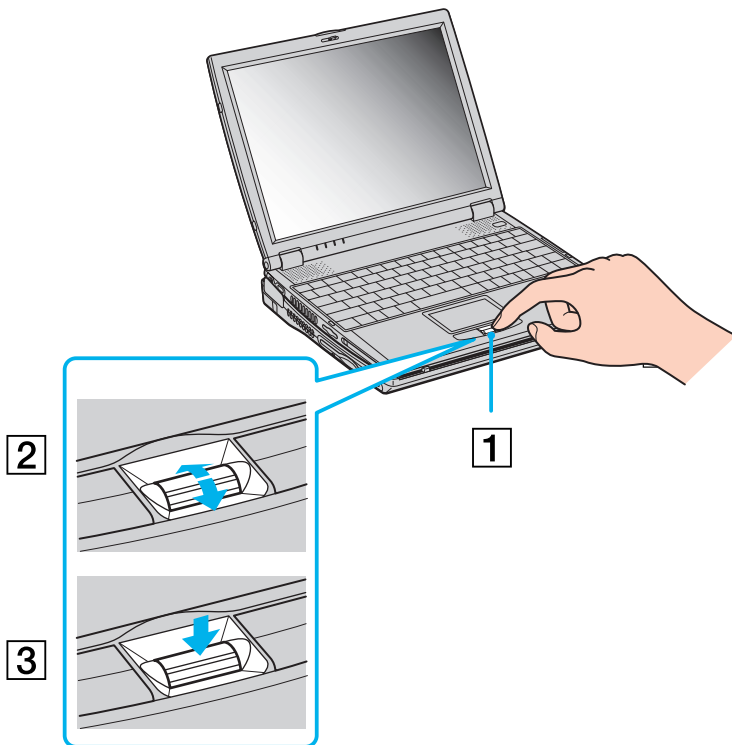
Beschrijving

bladeren

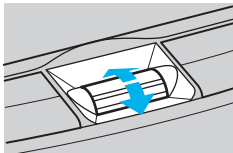
Schuif uw vinger langs de rechterkant van het touchpad om verticaal te bladeren. Schuif uw vinger langs de onderkant van het touchpad om horizontaal te bladeren. (Dit werkt alleen bij toepassingen die deze touchpadfunctie ondersteunen.)

De Jog Dial™ gebruiken

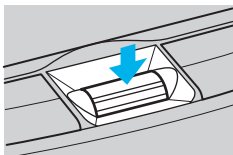
Tussen de rechter- en linkerknoppen van de notebook bevindt zich de zogenaamde **Jog Dial™** (1). U kunt de Jog Dial™ draaien (2) en/of indrukken (3) om te schuiven door een venster, een programma te selecteren, het volume van de ingebouwde luidspreker te regelen,



2



3



1




Het venster Jog Dial™ verschijnt altijd op het scherm. Dit venster heeft twee modi: de startmodus en de gidsmodus.



De startmodus is actief tot u een toepassing start of tot het venster Jog Dial™ actief wordt. Als een pijl verschijnt naast een item in het venster Jog Dial™, kunt u een submenu voor dat item weergeven door het te selecteren en de Jog Dial™ in te drukken.



De gidsmodus wordt geactiveerd als u een toepassing start en het venster van deze toepassing actief wordt. Afhankelijk van de toepassing verschijnen in het venster Jog Dial™ specifieke opdrachten die u kunt selecteren of uitvoeren door de Jog Dial™ te draaien of in te drukken.

 U kunt de grootte van het venster Jog Dial™ aanpassen en u kunt het venster ook sluiten. Om het venster Jog Dial™ weer te geven, dubbelklikt u op  of  in het systeemvak.

Om de Jog Dial™ te gebruiken in de startmodus, gaat u als volgt te werk:

- 1 Klik op het venster **Jog Dial™** of druk de Jog Dial™ in terwijl u de <Ctrl>-toets ingedrukt houdt om over te schakelen naar de startmodus.
- 2 Draai de Jog Dial™ om een item te selecteren en druk de Jog Dial™ vervolgens in. De gidsmodus wordt geactiveerd en de Jog Dial™-functie verschijnt in het venster Jog Dial™.



- 3 Draai of druk de Jog Dial™ in om de Jog Dial™-functie te gebruiken.
- 4 Om een ander item te selecteren, schakelt u over naar de startmodus en herhaalt u de bovenstaande stappen.

Software die de Jog Dial™ ondersteunt

Als de Sony-software die de Jog Dial™ ondersteunt actief is, kunt u de Jog Dial™-functies gebruiken die zijn toegewezen aan elk programma.

Software die de Jog Dial™ niet ondersteunt

Als de toepassing die u gebruikt de Jog Dial™ niet ondersteunt, kunt u door het venster schuiven of het formaat van het venster aanpassen.

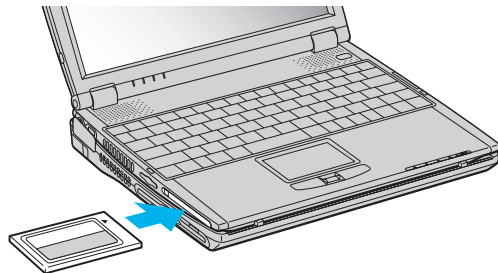
PC Cards gebruiken

Uw notebook is uitgerust met een PC Card-sleuf. Een PC Card laat u toe draagbare externe apparaten aan te sluiten.

Een PC Card plaatsen

Om een PC Card te plaatsen, gaat u als volgt te werk:

- 1 Steek de PC Card in de PC Card-sleuf met het voorste label naar boven gericht.



- 2 Duw de kaart voorzichtig in de sleuf tot ze vastzit in de connector.

 Bij sommige PC Cards moet u niet-actieve apparaten uitschakelen als u de PC Card gebruikt. U kunt apparaten uitschakelen met het hulpprogramma Sony Notebook Setup.

Gebruik het recentste stuurprogramma van de fabrikant van de PC Card.

Als op het dialoogvenster **Device Manager** een uitroepteken verschijnt, verwijdert u het stuurprogramma en installeert u het opnieuw.

U hoeft de notebook niet uit te schakelen vóór u een PC Card plaatst of verwijdert.

Forceer een PC Card nooit in de sleuf. Dit zou immers de connectorpinnen kunnen beschadigen. Als u problemen hebt om een PC Card te plaatsen, controleert u of u de kaart wel met de juiste kant in de sleuf steekt. Raadpleeg de handleiding van uw PC Card voor meer informatie over het gebruik van de kaart.

Als de PC Card zich in de notebook bevindt en u overschakelt van de **Normaal-modus** naar de **Standby-modus** of **Slaap-modus** (of omgekeerd), is het bij sommige PC Cards mogelijk dat een op de notebook aangesloten apparaat niet wordt herkend. Start de notebook opnieuw op om dit probleem op te lossen.

De notebook zal terugkeren naar zijn oorspronkelijke toestand als u de notebook opnieuw opstart.


U kunt het optionele PCGA-CD51/A CD-ROM-station of het optionele PCGA-CDRW52 CD-RW-station aansluiten op de PC Card-sleuf van de notebook. Sluit deze stations echter niet aan als de notebook is aangesloten op het basisstation. Een gelijktijdig gebruik kan defecten veroorzaken.

Een PC Card verwijderen

Volg de onderstaande stappen om de PC Card te verwijderen terwijl de notebook aan staat. Als u de kaart niet juist verwijdert, zal uw systeem mogelijk niet meer behoorlijk werken. Als u een PC Card wilt verwijderen terwijl de notebook uit staat, slaat u stap 1 tot en met 7 over.

Om een PC Card te verwijderen, gaat u als volgt te werk:

- 1 Dubbelklik op het pictogram **Unplug or Eject Hardware** in het systeemvak. Het dialoogvenster **Unplug or Eject Hardware** verschijnt.
- 2 Selecteer de hardware die u wilt ontkoppelen.
- 3 Klik op **Stop**.
- 4 Controleer in het dialoogvenster **Stop a Hardware Device** of het apparaat veilig kan worden losgekoppeld van het systeem.
- 5 Klik op **OK**. Er verschijnt een dialoogvenster met de melding dat het apparaat veilig kan worden verwijderd.
- 6 Klik op **OK**.
- 7 Klik op **Close**.
- 8 Duw de ontgrendelingsknop van de PC Card uit en druk ze vervolgens in om de kaart uit te werpen.
- 9 Trek de kaart voorzichtig uit de sleuf.

 Als u de PC Card verwijdert terwijl de notebook aan staat, kan het systeem vastlopen en kunt u niet-opgeslagen gegevens verliezen.

Als de kaart in de sleuf zit, mag de notebook niet overschakelen op de **Slaap-modus**. De notebook mag echter wel overschakelen op de **Standby-modus**. Het verdient aanbeveling de kaart te verwijderen (i) als de notebook overschakelt op de **Slaap-modus** via <Fn>+<F12> of via het hulpprogramma PowerPanel, en (ii) als de notebook is ingesteld om automatisch over te schakelen op de **Slaap-modus** als de notebook op de batterijstroom werkt.

Het is mogelijk dat bepaalde PC Cards of hun functies niet compatibel zijn met deze notebook.

- ! Selecteer en stop geen USB-schijfstation, een Sony i.LINK™ CD-RW/DVD-ROM-station of een Sony i.LINK™ DVD-ROM-station.
- ! Als u per vergissing een Sony i.LINK™ CD-RW/DVD-ROM-station of een Sony i.LINK™ DVD-ROM-station hebt gestopt, koppelt u de notebook los van het basisstation, waarna u de notebook opnieuw aansluit op het basisstation.

Memory Sticks™ gebruiken

Uw VAIO-notebook ondersteunt Memory Sticks™. Een Memory Stick™ is een compact, draagbaar en veelzijdig opslagmedium dat specifiek is ontworpen om digitale gegevens uit te wisselen en te delen met compatibele producten. Omdat de Memory Stick™ verwisselbaar is, kan hij worden gebruikt om gegevens extern op te slaan.


Met de flashgeheugentechnologie kunt u alles downloaden wat kan worden omgezet in digitale gegevens, zoals beelden, muziek, woorden, geluiden, films en foto's.

De Memory Stick™ wordt gezien als het universele gegevensopslagapparaat van de toekomst, en kan al worden gebruikt met een steeds groter aantal compatibele producten, waaronder:

- audiosystemen
- visuele apparaten
- VAIO-producten
- CLIE-handhelds
- GSM's.

Er zijn momenteel twee verschillende soorten Memory Sticks™:

- De blauwe generieke Memory Stick™.
- De witte MagicGate Memory Stick™.

 U kunt Memory Sticks™ kopen op de Sony Style-website (<http://www.sonystyle-europe.com>) of bij uw lokale Sony-dealer.

Waarom Memory Stick™?

Sony streeft ernaar de wereld van communicatie uit te breiden door de portabiliteit van digitale gegevens te bevorderen. Dit streven heeft geleid tot de ontwikkeling van de Memory Stick™, waarmee digitale apparaten onmiddellijk met elkaar kunnen worden verbonden. Met een Memory Stick™ kunt u gegevens downloaden van elk compatibel apparaat, en ze vervolgens in één keer en onmiddellijk overdragen naar een ander compatibel apparaat.

De voornaamste voordelen van de Memory Stick™ zijn:

- ❑ **Compactheid:** met afmetingen van slechts 21,5 mm (B) x 2,8 mm (H) x 50 mm (D) kunnen compatibele producten ook klein en licht zijn met een aantrekkelijk design.
- ❑ **Capaciteit:** de opslagcapaciteit is veel groter dan die van een diskette.
- ❑ **Beveiliging:** met het wispreventienokje kunt u voorkomen dat u uw gegevens per ongeluk zou wissen.
- ❑ **Veelzijdigheid:** de opslagcapaciteit gaat van 4MB tot 128MB (dezelfde capaciteit als 88 diskettes).
- ❑ **Betrouwbaarheid:** om de hardware en de gegevens op de Memory Stick™ te beschermen, werd het aantal terminals beperkt tot slechts 10 pinnen. Dit en de algemene robuuste structuur maken dat de Memory Stick™ langer meegaat dan andere opslagapparaten.
- ❑ **Duurzaamheid:** een Memory Stick™ kan duizenden keren worden gebruikt.
- ❑ **Voorwaartse compatibiliteit:** de huidige Memory Sticks™ zijn ontworpen om compatibel te zijn met toekomstige producten en Memory Sticks™ met een grotere opslagcapaciteit.

De toekomst van Memory Stick™

Het potentieel van de Memory Stick™ is vrijwel onbeperkt, en het aantal **compatibele producten** neemt snel toe, zowel in persoonlijke als professionele kringen.

De introductie van de 256 MB en 512 MB Memory Stick™ wordt verwacht in 2002, en een Memory Stick™ met een **capaciteit** van 1 gigabyte wordt verwacht in 2003. Bovendien zal de transmissiesnelheid van de Memory Stick™ worden verhoogd om de toenemende capaciteit aan te kunnen. Tegen eind 2002 zal de **transmissiesnelheid** van de Memory Stick™ met 800% gestegen zijn tot een maximale snelheid van 20MB/sec.

Generieke Memory Stick™

De oorspronkelijke blauwe of paarse Memory Stick™ kan worden gebruikt om beeldgegevens van een digitaal fototoestel, ... of gegevens van de PC op te nemen. Met een Memory Stick™ kunt u op elk moment verschillende soorten gegevens opnemen, afspelen en overdragen.



Omdat Memory Sticks™ gemakkelijk kunnen worden verwijderd en veilig kunnen worden vervoerd, kunt u ze overal gebruiken door ze in een compatibel apparaat te steken om de opgeslagen informatie over te dragen en te delen.

Dit betekent dat u de capaciteit van uw VAIO-notebook kunt uitbreiden in de volgende scenario's:

- ❑ U kunt vakantiefoto's gemaakt met een digitaal fototoestel onmiddellijk doorsturen via e-mail.
- ❑ U kunt opgenomen beelden (bv. met een handycam) bewerken met de filmbewerkingsprogramma's van VAIO.
- ❑ U kunt afbeeldingen meenemen door afbeeldingsbestanden van het Internet te kopiëren naar uw VAIO-notebook en vervolgens naar uw CLIE-handheld.
- ❑ U kunt met een spraakopnameapparaat spraakberichten toevoegen aan e-mailberichten, zodat uw toon nooit verkeerd wordt begrepen.

De blauwe Memory Stick™ is momenteel verkrijgbaar met een geheugen van 4MB, 8MB, 16MB, 32MB, 64MB of 128MB (dezelfde opslagcapaciteit als 88 diskettes).

 Generieke Memory Sticks™ kunnen niet worden gebruikt met de Memory Stick™ Walkman of met auteursrechtelijk beschermde gegevens.

MagicGate Memory Stick™

De witte MagicGate Memory Stick™ neemt PC-en beeldgegevens op net zoals zijn blauwe broertje; het verschil is dat de MagicGate Memory Stick™ werkt met de MagicGate-copyrightbeschermingstechnologie.



Met dit type Memory Stick™, ook de MG Memory Stick™ genoemd, beschikt u over de volgende mogelijkheden:

- Opslagcapaciteit van 32MB, 64MB of 128MB.
- Opslag van maximum 120 minuten audiogegevens.
- U kunt digitale muziek, foto's (afbeeldingen), films en nog veel meer downloaden en opslaan.
- U kunt gegevensbestanden combineren om bijvoorbeeld muziek toe te voegen aan uw eigen films (home video's).
- U kunt gegevens overdragen en delen tussen diverse digitale producten.
- MagicGate-copyrightbeschermingstechnologie.
- Conform SDMI (Secure Digital Music Initiative).
- SonicStage-software.


U kunt een MagicGate Memory Stick™ ook onderscheiden van een generieke Memory Stick™ via:

- het  logo op de MagicGate Memory Stick™ en een uitstekende punt aan de achterkant.



MagicGate is een copyrightbeschermingstechnologie die in overeenstemming is met de standaarden van het SDMI (Secure Digital Music Initiative, een organisatie die industriestandaarden opstelt om auteursrechten van digitale muziek te beschermen).



Het  logo wijst op het door Sony ontworpen copyrightbeschermingssysteem. Het is niet bedoeld om compatibiliteit met andere media te garanderen.

MagicGate

MagicGate verwijst naar de copyrightbeschermingstechnologie die wordt gebruikt door de MagicGate Memory Stick™ en andere apparaten die compatibel zijn met de MagicGate Memory Stick™.

De Memory Stick™ Walkman en MagicGate Memory Stick™ werken samen om de gegevens te controleren en te verzekeren dat ze voldoen aan de copyrightbescherming.

Als geen problemen worden gedetecteerd, worden de gegevens uitgewisseld in gecodeerde vorm. Als de gegevens de verificatie niet doorstaan, kunnen ze niet worden uitgewisseld of afgespeeld.

SonicStage

Dit is een copyrightbeschermingstechnologie die wordt gebruikt om digitale muziek te beheren die wordt gedownload naar een computer vanaf een CD, het Internet en/of andere bronnen.


Software die is geïnstalleerd op de computer neemt de muziek in gecodeerde vorm op op de harde schijf. Deze technologie laat u niet alleen toe muziek af te spelen op een computer, maar beschermt ook tegen onrechtmatige verdeling van de muziek op het Internet. Aangezien deze technologie compatibel is met MagicGate, kunt u SonicStage gebruiken om muziek die u hebt gedownload naar uw computer over te dragen naar een MG Memory Stick™ en af te spelen op andere MagicGate-compatibele apparaten en media.

Copyrightbescherming

Mensen die artistieke werken maken, zoals muziek, hebben recht op een 'copyright', wat betekent dat ze exclusieve rechten hebben om te bepalen hoe hun werk wordt gebruikt. Artistieke werken worden automatisch beschermd door een copyright zonder dat de maker een kennisgeving of registratie moet

indienen, en mogen niet worden gebruikt zonder de toestemming van de persoon die het werk maakte. Recent echter neemt in de muziekwereld de onwettige distributie van muziek zonder de toestemming van de artiest toe, met name via het Internet. Dat is de reden waarom de Recording Industry Association of America (RIAA) het initiatief nam om een forum te organiseren, Secure Music Digital Initiative (SDMI) genoemd, met de bedoeling technologieën te ontwikkelen voor de bescherming van auteursrechten bij de elektronische distributie van muziek.

Sony biedt de MagicGate Memory Stick™ en Memory Stick™ Walkman aan met een copyrightbeschermingsfunctie die in overeenstemming is met de SDMI-standaarden, en maakt het hierdoor mogelijk om muziek van derden op te nemen en af te spelen zonder zich zorgen te moeten maken over een schending van de auteursrechten.

 Artistieke werken die zijn opgenomen door individuen zijn enkel toegestaan voor privé-gebruik.

Compatibele apparaten

Er zijn bijna 80 Memory Stick™-compatibele producten die al op de markt zijn of waarvan de wereldwijde lancering werd aangekondigd, gaande van camcorders en draagbare muziekspelers tot spraakopnameapparaten en vele andere elektronisch apparaten.

U kunt Memory Sticks™ momenteel gebruiken met de volgende producten van Sony:

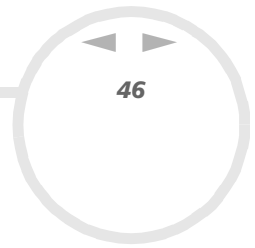
Visueel:

- Cybershot digitale camera
- Mavica digitale camera
- Digitale videocamera's van de PC-, TRV- en VX-serie
- LC-dataprojector

Audio:

- MS Walkman
- MS Hi-fi-systeem

- Network Walkmans
- Spraakopnameapparaten



Andere:

- VAIO-notebooks
- VAIO-desktops
- CLIE Handheld Entertainment Organiser
- Sony-GSM's
- Digitale printers
- AIBO, de Sony Entertainment Robot

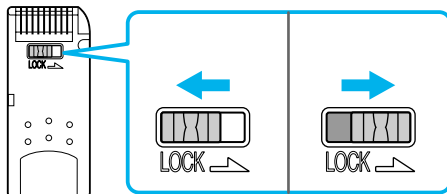
Meer informatie over de producten die verkrijgbaar zijn in uw land vindt u op de volgende website:

<http://www.sonystyle-europe.com>

Een Memory Stick™ beveiligen tegen overschrijven

Memory Sticks™ zijn voorzien van een wispreventienokje om te vermijden dat u waardevolle gegevens per ongeluk zou wissen of overschrijven.

Schuif het nokje naar rechts of links om de schrijfbeveiliging in te stellen of op te heffen. Als het wispreventienokje in de ontgrendelde stand staat, kunt u gegevens opslaan op de Memory Stick™. Als het wispreventienokje in de vergrendelde stand staat, kunt u enkel gegevens aflezen van maar niet opslaan op de Memory Stick™.

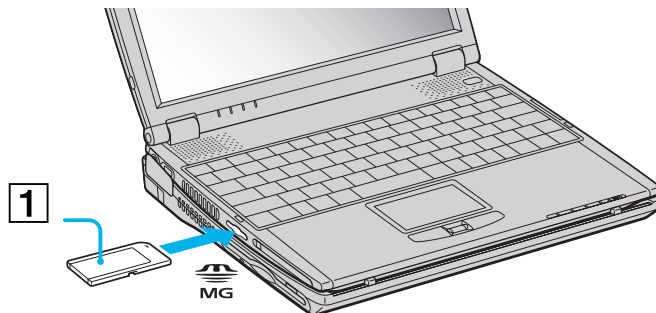



* De 128 MB Memory Stick™ heeft een verticale schrijfbeveiliging.

Een Memory Stick™ plaatsen

Om een Memory Stick™ te plaatsen, gaat u als volgt te werk:

- 1 Nadat u uw gegevens hebt opgeslagen van een digitaal apparaat, steekt u de Memory Stick™ in de Memory Stick™-sleuf (de pijl op de Memory Stick™ moet naar boven en in de richting van de sleuf wijzen!).
- 2 Schuif de Memory Stick™ voorzichtig in de sleuf tot hij vastklikt. De Memory Stick™ wordt automatisch gedetecteerd door uw systeem en verschijnt in het venster **My Computer** als een lokaal station onder de respectieve letter (afhankelijk van de configuratie van uw notebook).




-  Als u de Memory Stick™ in de sleuf steekt, moet u erop letten dat de pijl in de juiste richting wijst. Forceer de Memory Stick™ nooit in de sleuf om beschadiging van de notebook of Memory Stick™ te vermijden.

Een Memory Stick™ verwijderen

Om een Memory Stick™ te verwijderen uit de Memory Stick™-sleuf, gaat u als volgt te werk:

- 1 Controleer of het toegangslampje uit is.
- 2 Duw de Memory Stick™ in de sleuf.
De Memory Stick™ wordt uitgeworpen.
- 3 Trek de Memory Stick™ uit de sleuf.

 Verwijder de Memory Stick™ altijd voorzichtig om te vermijden dat de kaart onverwachts uit de sleuf springt.
Het verdient aanbeveling de Memory Stick™ te verwijderen vóór u de notebook afsluit.

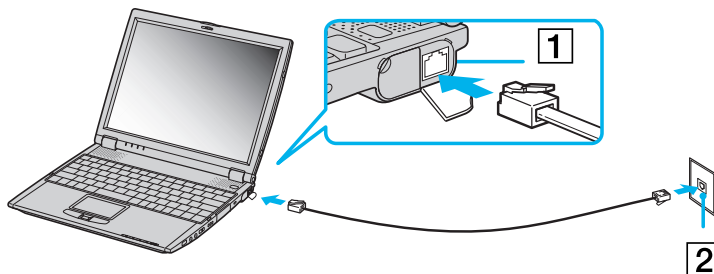
De modem gebruiken


Uw notebook is uitgerust met een interne modem.

U moet de notebook aansluiten op een telefoonlijn om toegang te krijgen tot online diensten en het internet, om uw notebook en software online te registreren en om VAIO-Link te contacteren.

Om de notebook aan te sluiten op een telefoonlijn, gaat u als volgt te werk:

- 1 Steek het ene uiteinde van de telefoonkabel (1) in de telefoonconnector van de notebook.
- 2 Steek het andere uiteinde van de telefoonkabel in een telefooncontactdoos (2).



 Trek niet te hard aan de flexibele afscherming.

Uw VAIO notebook wordt geleverd met een telefoonstekker voor uw land, zodat u de telefoonkabel in een telefooncontactdoos kunt steken. Het verdient aanbeveling de bijgeleverde stekker te gebruiken, omdat het gebruik van een andere telefoonstekker de kwaliteit van de verbinding negatief kan beïnvloeden.


U kunt uw notebook niet aansluiten op een telefoontoestel dat met munten werkt. Mogelijk werkt uw notebook niet met meerdere telefoonlijnen of een huistelefooncentrale (PBX). Als u de modem aansluit op een telefoonlijn waarop ook een ander apparaat is aangesloten, is het mogelijk dat de modem of het andere apparaat niet behoorlijk functioneert. Sommige van deze aansluitingen kunnen leiden tot een te hoge elektrische stroom en kunnen de interne modem beschadigen.

Alleen DTMF-signalering (Dual Tone Multi Frequency, of toonkeuze) wordt ondersteund.

Vóór u de modem gebruikt, moet u het land selecteren waarin u de modem gebruikt. De werkwijze voor het selecteren van het land staat in detail beschreven onder **Uw modem configureren** in de Softwarehandleiding.

Energiebesparende modi gebruiken

Als u een batterij gebruikt als stroombron voor de notebook, kunt u via de instellingen voor energiebeheer ervoor zorgen dat de batterij minder snel leeg raakt. Naast de normale werkingsmodus, die u in staat stelt specifieke apparaten uit te schakelen, heeft uw notebook twee andere energiebesparende modi: de **Standby-modus** en de **Slaap-modus**. Als de notebook werkt op de batterijstroom, schakelt hij automatisch over op de **Slaap-modus** als de batterijlading minder dan 7% van de capaciteit bedraagt, ongeacht de geselecteerde energiebeheerinstelling.

 Als de batterijlading minder dan 10% bedraagt, moet u de netadapter aansluiten zodat de batterij kan worden opgeladen, of moet u de notebook uitschakelen en een volle batterij plaatsen.

De Normaal-modus gebruiken

Dit is de normale toestand als de notebook in gebruik is. In deze modus brandt het groene stroomlampje. Om stroom te besparen, kunt u een specifiek apparaat (bv. het LCD-scherm of de harde schijf) uitschakelen.

De Standby-modus gebruiken

De notebook slaat de huidige toestand van het systeem op in het RAM-geheugen en schakelt de stroom naar de processor uit. In deze modus knippert het stroomlampje (oranje).

Om de Standby-modus te activeren, gaat u als volgt te werk:

Druk tegelijk op **<Fn>** en **<Esc>**.

Om terug te keren naar de Normaal-modus, gaat u als volgt te werk:

Druk op een willekeurige toets.

De Slaap-modus gebruiken

De toestand van het systeem wordt opgeslagen op de harde schijf en de stroom wordt uitgeschakeld. In deze modus brandt het stroomlampje niet.

Om de Slaap-modus te activeren, gaat u als volgt te werk:

Druk op **<Fn>+<F12>**.

Het venster **Hibernating** verschijnt en de notebook schakelt over op de Slaap-modus.

Om terug te keren naar de Normaal-modus, gaat u als volgt te werk:

Zet de notebook aan door op de aan/uit-knop te drukken.

De notebook keert terug naar zijn vorige toestand.

 Als de **Slaap-modus** is geactiveerd, kunt u geen CD of DVD plaatsen.

Het activeren van de **Slaap-modus** duurt langer dan het activeren van de **Standby-modus**.

Het duurt langer om terug te keren naar de Normaal-modus vanuit de **Slaap-modus** dan vanuit de **Standby-modus**.


In de **Slaap-modus** verbruikt de notebook minder stroom dan in de **Standby-modus**.

Verplaats de notebook niet als het stroomlampje nog brandt.

Gebruik van de functie Draadloze LAN (WLAN)

Dankzij de functie Draadloze LAN (WLAN) van Sony, kunnen al uw digitale apparaten met ingebouwde WLAN-functionaliteit vrij met elkaar communiceren via een krachtig netwerk. Een WLAN is een netwerk waarin een mobiele gebruiker een verbinding kan maken met een lokaal netwerk (LAN) via een draadloze (radio)verbinding. Het is dus niet langer nodig om kabels of draden te trekken door muren en plafonds. Sony's WLAN ondersteunt alle normale Ethernet-activiteiten, maar biedt twee extra voordelen: mobiliteit en roaming. U hebt nog altijd toegang tot informatie, het internet/intranet en netwerkbronnen, zelfs in volle vergadering of terwijl u zich verplaatst.

U kunt communiceren **zonder een toegangspunt**. Dit betekent dat u een verbinding tot stand kunt brengen tussen een beperkt aantal computers (**peer-to-peer**) of dat u kunt communiceren via een **toegangspunt**, wat u in staat stelt een volledig toegangspuntnetwerk (**toegangspunt**) te creëren.

 In sommige landen wordt het gebruik van WLAN-producten beperkt door lokale voorschriften (bv. individuele licentie, beperkt aantal kanalen). Neem daarom de folder **Voorschriften i.v.m. de functie Draadloze LAN** aandachtig door vóór u de WLAN-functionaliteit activeert.

WLAN gebruikt de standaard IEEE 802.11b. Deze standaard specificeert de gebruikte technologie. De standaard omvat de coderingsmethode **Wired Equivalent Privacy (WEP)**. Dit is een beveiligingsprotocol. Gegevenscodering beschermt de kwetsbare draadloze verbinding tussen clients en toegangspunten. Daarnaast zijn er andere typische LAN-beveiligingsmethoden om de privacy te verzekeren, zoals wachtwoordbeveiliging, end-to-end-codering, virtuele particuliere netwerken en verificatie.

Draadloze LAN-apparaten die werken met de standaard IEEE 802.11a kunnen niet communiceren met draadloze LAN-apparaten die werken met de standaard IEEE 802.11b omdat de frequenties verschillen.


De standaard toegangssnelheid bedraagt 11 Mbps, wat ongeveer 30 tot 100 keer sneller is dan een standaard inbelverbinding.

Communiceren zonder toegangspunt (peer-to-peer)

Een peer-to-peer-netwerk is een netwerk waarin een lokaal netwerk enkel door de draadloze apparaten zelf tot stand wordt gebracht, zonder een andere centrale controller of een ander toegangspunt. Elk apparaat communiceert rechtstreeks met andere apparaten in het netwerk. U kunt thuis gemakkelijk een peer-to-peer-netwerk tot stand brengen.




Om te communiceren zonder toegangspunt (peer-to-peer-modus), gaat u als volgt te werk:

- 1 Zet de schakelaar voor de functie **Draadloze LAN** aan de voorkant van de notebook aan.
- 2 Klik op het netwerkpictogram  in de taakbalk, waar **ORiNOCO-Radio connection** verschijnt. Het dialoogvenster **ORiNOCO Client Manager** verschijnt.
- 3 Kies **Add/Edit Configuration Profile** in het menu **Actions**. Het dialoogvenster **Add/Edit Configuration Profile** verschijnt. U kunt dit dialoogvenster ook openen door in het menu **Start** achtereenvolgens **Settings, Control Panel** en **Wireless Network** te selecteren.
- 4 Klik op de knop **Add**. Het dialoogvenster **Edit Configuration** verschijnt.



- 5 Typ in het deel **Select Profile** een profielnaam in het tekstvak **Profile Name**, en kies **Peer-to-Peer Group** in de vervolgkeuzelijst **Network Type**.
- 6 Klik op **Next**.
Het dialoogvenster **Edit Configuration** verschijnt.
- 7 Typ in het deel **Identify your network** de naam van uw netwerk in het tekstvak **Network Name**, en kies in de vervolgkeuzelijst **Channel Nummer** het kanaal dat u wilt gebruiken voor draadloze communicatie.
- 8 Klik op **Next**.

- 9 Als u een codeersleutel wilt instellen zodat enkel wie de sleutel kent toegang kan krijgen tot het netwerk, schakelt u het selectievakje **Enable Data Security** in het deel **Set Security** in, selecteert u alfanumerieke tekens of hexadecimaal (afhankelijk van uw codeersleutel), en voert u een sleutel bestaande uit vijf cijfers in.
- 10 Klik op **Next**.
- 11 Schakel in het deel **TCP/IP Behavior** het selectievakje **Renew IP Address when selecting this profile** in.
- 12 Klik op **Finish**.
- 13 Klik op OK in het dialoogvenster **Add/Edit Configuration Profile**.
Uw notebook is klaar om te communiceren met een andere computer.

 Als u een communicatieverbinding tussen twee of meer computers tot stand wilt brengen, moet u al deze computers op exact dezelfde wijze configureren.
Dit betekent dat u op alle computers dezelfde **netwerknaam** en **netwerksleutel** moet invoeren als op de eerste computer die u hebt geconfigureerd.

In Frankrijk en Nederland kunnen slechts enkele kanalen worden gebruikt:

- Frankrijk: enkel kanaal 10 en 11 (zowel binnen als buiten).
 - Nederland: kanaal 9, 10 en 11 (enkel buiten). Binnen mogen alle kanalen worden gebruikt.
- Dit betekent dat u de kanalen moet wijzigen als u zich bevindt in een van deze landen.

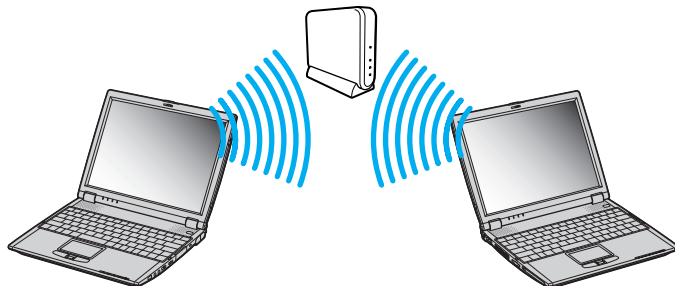
In een peer-to-peer-groep neemt elke computer automatisch het kanaal van de werkgroep over. Als uw notebook het eerste station is dat de werkgroep start, zal deze het kanaal gebruiken dat is geselecteerd in het actieve profiel.

Selecteer peer-to-peer op slechts één computer om het draadloze LAN tot stand te brengen.


De netwerksleutel wordt gebruikt om signalen die via een draadloos LAN worden verzonden te beveiligen. Deze sleutel wordt ook wel een codeersleutel genoemd.

Communiceren met een toegangspunt (Access Point)

Een toegangspuntnetwerk is een netwerk dat een bestaand bedraad lokaal netwerk uitbreidt naar draadloze apparaten door middel van een toegangspunt (bv. het toegangspunt **PCWA-A200** van Sony). Het toegangspunt slaat een brug tussen het draadloze en bedrade LAN en fungeert als centrale controller voor het draadloze lokale netwerk. Het toegangspunt coördineert de transmissie en ontvangst van meerdere draadloze apparaten binnen een specifiek bereik.



Om een communicatieverbinding met een toegangspunt tot stand te brengen, gaat u als volgt te werk:

- 1 Zet de schakelaar voor de functie **Draadloze LAN** aan de voorkant van de notebook aan.
- 2 Klik op het netwerkpictogram  in de taakbalk, waar **ORiNOCO-Radio connection** verschijnt. Het dialoogvenster **ORiNOCO Client Manager** verschijnt.
- 3 Kies **Add/Edit Configuration Profile** in het menu **Actions**. Het dialoogvenster **Add/Edit Configuration Profile** verschijnt. U kunt dit dialoogvenster ook openen door in het menu **Start** achtereenvolgens **Settings, Control Panel** en **Wireless Network** te selecteren.

- 4 Klik op de knop **Add**.
Het dialoogvenster **Edit Configuration** verschijnt.
- 5 Typ in het deel **Select Profile** een profielnaam in het tekstvak **Profile Name**, en kies **Access Point** in de vervolgkeuzelijst **Network Type**.
- 6 Klik op **Next**.
Het dialoogvenster **Edit Configuration** verschijnt.
- 7 Typ in het deel **Identify your network** de naam van uw netwerk in het tekstvak **Network Name** (als u de naam kent), of klik op **Scan** om een beschikbaar toegangspunt te zoeken.
Als u op **Scan** klikt, verschijnt het dialoogvenster **Scan for Network Names**. Klik op het desbetreffende toegangspunt en klik op de knop **OK**.
- 8 Schakel het selectievakje **Enable data security** in het deel **Set Security** in als het toegangspunt werd ingesteld met een codeersleutel, en selecteer alfanumerieke tekens of hexadecimaal, afhankelijk van uw codeersleutel.
- 9 Voer de netwerksleutel in. Typ de sleutel (5 laatste cijfers van de naam van het toegangspunt) in het eerste vak, en selecteer **Key 1** onderaan in het dialoogvenster. Als u een ander sleutelnummer wilt selecteren, selecteert u het in de vervolgkeuzelijst **Encrypt data with**.
- 10 Klik op **Next**.
- 11 Schakel in het deel **Power Management** het selectievakje **Off** in als u het standaard stroomverbruik en de hoge prestaties wilt behouden, of schakel het selectievakje **On** in om het stroomverbruik te reduceren.
- 12 Klik op **Next**.
- 13 Schakel in het deel **TCP/IP Behavior** het selectievakje **Renew IP Address when selecting this profile** in en klik op **Finish**.
- 14 Klik op **OK** in het dialoogvenster **Add/Edit Configuration Profile**.
Na 30 seconden is de verbinding tot stand gebracht.



In Frankrijk en Nederland kunnen slechts enkele kanalen worden gebruikt:

- Frankrijk: enkel kanaal 10 en 11 (zowel binnen als buiten).
- Nederland: kanaal 9, 10 en 11 (enkel buiten). Binnen mogen alle kanalen worden gebruikt.

Dit betekent dat u de kanalen moet wijzigen als u zich bevindt in een van deze landen.

De PCWA-C100 is voorzien van het Wi-Fi-certificaat en voldoet aan de interoperabiliteitsspecificaties die zijn vastgelegd door WECA (Wireless Ethernet Compatibility Alliance).

In een toegangspuntnetwerk neemt elke computer automatisch hetzelfde kanaal over.

Randapparaten aansluiten

U kunt de functionaliteit van uw notebook uitbreiden door één of meer van deze randapparaten aan te sluiten of te gebruiken.

Schakel de notebook en alle randapparaten uit vóór u een randapparaat aansluit.

Steek de stekker van de netadapter pas in de notebook nadat u alle kabels hebt aangesloten.

Zet de notebook pas aan nadat u alle randapparaten hebt ingeschakeld.

- Een basisstation aansluiten (pagina 61)
- Een externe monitor aansluiten (pagina 69)
- Externe luidsprekers aansluiten (pagina 74)
- Een externe microfoon aansluiten (pagina 74)
- Een USB-muis aansluiten (pagina 75)
- Een printer aansluiten (pagina 76)
- Een i.LINK™-apparaat aansluiten (pagina 78)
- Aansluiten op een netwerk (LAN) (pagina 81)

 Hot pluggable-apparaten moeten worden aangesloten als de computer aan staat.

USB-apparaten zijn hot pluggable-apparaten. U hoeft de notebook niet uit te schakelen vóór u deze apparaten aansluit, tenzij anders vermeld in de handleiding van het apparaat.

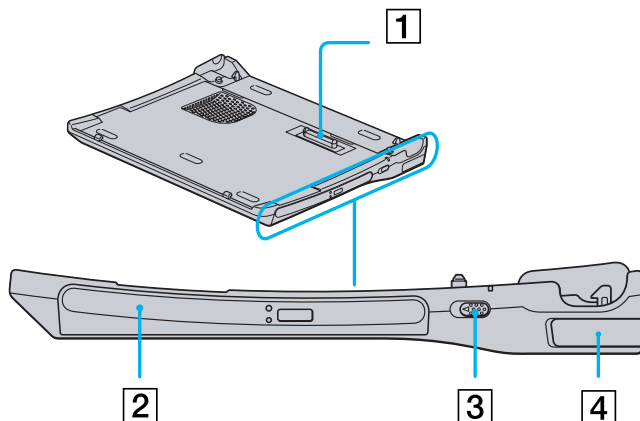
Een basisstation aansluiten

U kunt het PCGA-DSM5 CD-RW/DVD-basisstation of het PCGA-DSD5 DVD-basisstation (beide optioneel) gebruiken om randapparaten (bv. een printer of een externe monitor) aan te sluiten of diskettes te gebruiken.

Als de notebook is aangesloten op het basisstation, zijn andere poorten beschikbaar dan wanneer de notebook niet is aangesloten op het basisstation.

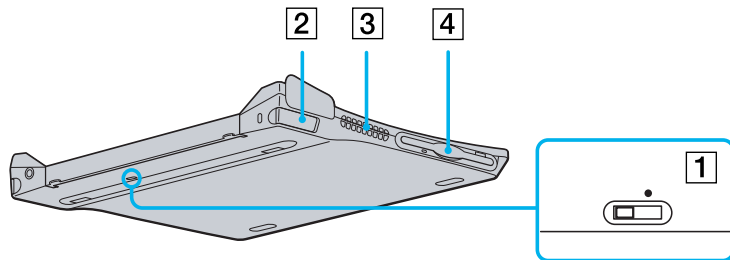
Locatie van besturingselementen en connectors van het basisstation

Rechterkant en voorkant



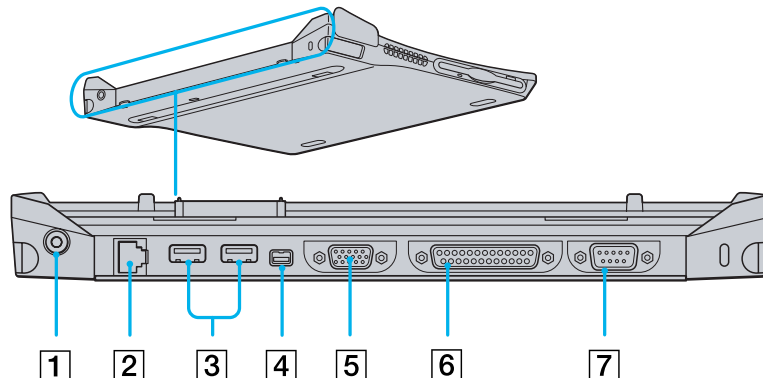
1	Basisstationconnector	(pagina 61)
2	CD-RW/DVD-ROM-station of DVD-ROM-station	(pagina 65)
3	Ontkoppelingshendel	(pagina 64)
4	Ontgrendelingshendel	(pagina 64)

Linkerkant en onderkant



1	i.LINK™-netwerkschakelaar	(pagina 78)
2	ontgrendelingsnokje	(pagina 64)
3	ventilatiesleuf	/
4	diskettestation	(pagina 68)

Achterkant

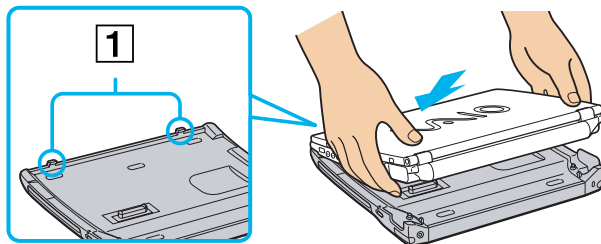


1	netadapterconnector	(pagina 19)	5	monitorconnector	(pagina 69)
2	Ethernet-netwerkconnector	(pagina 81)	6	printerconnector	(pagina 76)
3	USB-connectors	(pagina 75)	7	seriële poort	/
4	S400 i.LINK™-connector	(pagina 78)			

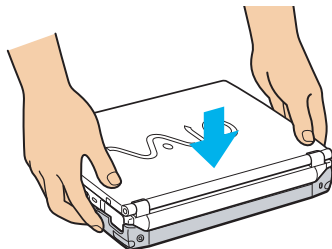
Uw notebook aansluiten op het basisstation


Om uw notebook aan te sluiten op het basisstation, gaat u als volgt te werk:

- 1 Steek het ene uiteinde van de netadapterkabel in de netadapterconnector van het basisstation en het andere uiteinde in een stopcontact.
De LED van de netadapterconnector licht op.
- 2 Sluit de klep van de notebook.
- 3 Neem de notebook vast aan de zijkanten.
- 4 Steek de voorkant van de notebook in de nokjes (1) van het basisstation.



- 5 Duw de onderkant van de notebook op het basisstation tot u twee klikken hoort.
De notebook is nu aangesloten op het basisstation.



 U kunt de notebook niet aansluiten op het basisstation als een energiebesparende modus is geactiveerd. Keer terug naar de Normaal-modus vóór u de notebook aansluit op het basisstation.

Sluit de notebook niet aan op het basisstation als de batterij is verwijderd.

Als de batterij opgeladen is, kunt u de notebook aansluiten op het basisstation, zelfs als de notebook aan staat.

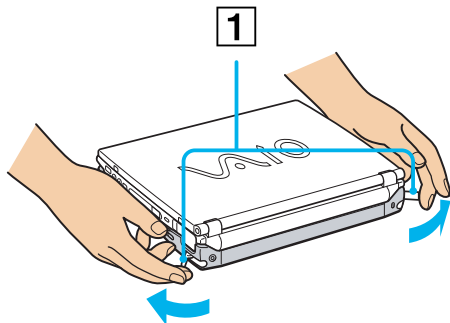
Koppel alle kabels en randapparaten los vóór u de notebook aansluit op het basisstation.

Het LCD-scherm kan worden beschadigd als u te hard op bovenkant van de notebook drukt.

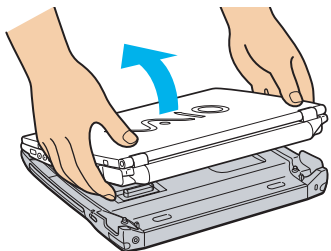
Uw notebook loskoppelen van het basisstation


Om uw notebook los te koppelen van het basisstation, gaat u als volgt te werk:

- 1 Als de notebook uit staat, volgt u gewoon stap 3 tot 5.
- 2 Als de notebook aan staat, klikt u op de knop **Start** in de taakbalk van Windows en klikt u op **Eject PC** of trekt u de ontkoppelingshendel naar u toe.
- 3 Sluit de klep van de notebook.
- 4 Trek het rechter en linker ontgrendelingsnokje (1) naar buiten tot u twee klikken hoort.



- 5 Maak de notebook los uit het basisstation.



-  Ontkoppel de notebook niet als het basisstationlampje op de notebook brandt. Doet u dit toch, kunt u gegevens verliezen of kan een defect optreden. Koppel alle kabels en randapparaten los vóór u de notebook loskoppelt van het basisstation.
- Zorg ervoor dat de batterij zich in de notebook bevindt als u de notebook loskoppelt van het basisstation terwijl de notebook aan staat.
- Als de batterij op dat moment bijna leeg is, kunt u gegevens verliezen.
- Als het i.LINK™-apparaat is aangesloten, stopt u dit apparaat vóór u de notebook ontkoppelt.
- U kunt de notebook niet ontkoppelen als een energiebesparende modus van de notebook is geactiveerd. Keer terug naar de Normaal-modus vóór u de notebook ontkoppelt.
- Er mogen zich geen voorwerpen op de notebook bevinden op het moment dat u de ontgrendelingsnokjes uittrekt.
- Wacht niet te lang vóór u de notebook ontgrendelt uit het basisstation.

Het station voor optische schijven van het basisstation gebruiken

Het basisstation is uitgerust met een station voor optische schijven*. Als de notebook is aangesloten op het basisstation, kunt u audio-CD's beluisteren, de herstel-CD's gebruiken, DVD's afspelen en CD's branden**.

* PCGA-DSM5-basisstation: CD-RW/DVD-ROM-station / PCGA-DSD5-basisstation: DVD-ROM-station

** enkel PCGA-DSM5-basisstation.

Om een schijf te plaatsen, gaat u als volgt te werk:

- 1 Zet de notebook aan.
- 2 Druk op de uitwerpknop om het station voor optische schijven te openen.
De lade schuift uit het station.
- 3 Plaats een optische schijf in het midden van de lade met het label naar boven gericht en klik de schijf vast.
- 4 Sluit de lade door ze voorzichtig in het station te duwen.



Als de **Standby-modus** of **Slaap-modus** is geactiveerd, kunt u geen schijf plaatsen of verwijderen.

De schijf moet goed vastzitten over de nokjes in het midden van de lade. Als de schijf niet goed vastzit, kan het station worden beschadigd en bestaat de kans dat u de lade niet meer kunt openen.

Als u een schijf wilt verwijderen, wacht u tot het LED-lampje uit gaat en drukt u op de uitwerpknop.

Als de lade niet wordt geopend wanneer u op de uitwerpknop drukt, opent u **My Computer**. Selecteer het station, klik op de rechtermuisknop en selecteer **Eject**. Als dit ook niet werkt, schakelt u de notebook uit en steekt u een dun, puntig voorwerp (bv. een paperclip) in het gaatje voor het handmatig openen van de lade.

U kunt ook het PCGA-CD51/A CD-ROM-station of het PCGA-CDRW52 CD-RW-station (beide optioneel) aansluiten op de PC Card-sleuf van de notebook. Sluit deze stations echter niet aan als de notebook is aangesloten op het basisstation. Een gelijktijdig gebruik kan defecten veroorzaken.

De DVD-functie gebruiken

Voor optimale prestaties bij het afspelen van **DVD-ROM's**, volgt u de onderstaande aanbevelingen.

- ❑ U kunt DVD's afspelen met behulp van het DVD-ROM-station en het programma WinDVD. Raadpleeg het Help-bestand van WinDVD voor meer informatie.
- ❑ Sluit alle geopende toepassingen vóór u een DVD-ROM-film afspeelt.
- ❑ Als u een DVD-film afspeelt op de batterijstroom, stelt u het energiebeheerprofiel in op DVD. Als u een ander profiel instelt, is het mogelijk dat de film niet vloeiend wordt weergegeven.
- ❑ Schakel niet over op een andere energiebesparende modus tijdens het afspelen van een DVD-video.
- ❑ Als de virusscanner actief is, moet u deze uitschakelen.
- ❑ Gebruik geen residente schijfhulpprogramma's of residente hulpprogramma's om de toegang tot schijven te versnellen, omdat het systeem hierdoor onstabiel kan worden.
- ❑ Zorg ervoor dat de schermbeveiliging is uitgeschakeld.
- ❑ Afhankelijk van de geselecteerde beeldschermeigenschappen kunt u de opdracht **<Fn>+<F>** gebruiken om het beeld weer te geven over het volledige scherm.

- ❑ Op elke DVD staat een regiocode vermeld om aan te geven in welke regio en op welk type speler u de DVD kunt afspelen. Tenzij een '2' (Europa behoort tot regio '2') of 'alle' (dit betekent dat u de DVD overal ter wereld kunt afspelen) vermeld staat op uw DVD of op de verpakking, kunt u de DVD niet afspelen op deze speler.
- ❑ Probeer de regiocode-instellingen van het DVD-ROM-station niet te wijzigen. Problemen als gevolg van het wijzigen van de regiocode-instellingen van het DVD-ROM-station vallen niet onder de garantie.

De CD-RW-functie gebruiken

Voor het branden van CD's kunt u zowel herschrijfbaar als beschrijfbaar CD's gebruiken:

- ❑ Een **CD-RW** (herschrijfbaar CD) is een opslagmedium dat kan worden gebruikt om een programma of andere gegevens te schrijven, wissen en overschrijven.
- ❑ Een **CD-R** (beschrijfbaar CD) is een opslagmedium dat kan worden gebruikt om een programma of andere gegevens eenmalig te schrijven.

Voor optimale prestaties bij het schrijven van gegevens op een CD-RW, volgt u de onderstaande aanbevelingen:

- ❑ Vóór u een nieuwe CD-RW beschrijft, moet u deze formatteren. Als u de CD-RW niet formatteert, zal uw notebook deze niet herkennen.
- ❑ Om ervoor te zorgen dat een CD-ROM-station de gegevens op een CD-R kan lezen, moet u de sessie sluiten voor u de schijf uitwerpt. Hoe u daarbij te werk gaat, leest u in de aanwijzingen bij uw software.
- ❑ Gebruik alleen ronde schijven. Gebruik geen schijven met een andere vorm (ster, hart, kaart, ...) omdat deze het CD-RW-station kunnen beschadigen.
- ❑ De notebook mag niet worden blootgesteld aan schokken tijdens het beschrijven van een schijf.
- ❑ Voor een optimale schrijfsnelheid schakelt u de schermbeveiliging uit vóór u gegevens naar een schijf schrijft.
- ❑ Geheugenresidente schijfhulpprogramma's kunnen een onstabiele werking of gegevensverlies veroorzaken. Schakel deze hulpprogramma's uit vóór u gegevens naar een schijf schrijft.

- ❑ Voor optimale resultaten gebruikt u CD-R's die compatibel zijn met 4x snelheid, omdat de software die vooraf is geïnstalleerd op uw notebook standaard is ingesteld op deze snelheid. Uw VAIO-notebook biedt geen ondersteuning voor 1x schrijfsnelheid.
- ❑ Als u een toepassing gebruikt om CD's te branden, moet u alle andere toepassingen afsluiten.
- ❑ Sluit uw virusscanner af vóór u gegevens naar een schijf schrijft.
- ❑ Raak nooit het oppervlak van een schijf aan. Vingerafdrukken en stof op het oppervlak van een schijf kunnen schrijffouten veroorzaken.
- ❑ Activeer geen energiebesparende modus terwijl u de vooraf geïnstalleerde software gebruikt.
- ❑ Laat de notebook altijd op netstroom werken als u gegevens opslaat op een CD-RW of CD-R. U kunt geen CD's branden (beschrijven) als het CD-RW/DVD-ROM-basisstation niet is aangesloten op de netstroom.

Het disktestation van het basisstation gebruiken

Het basisstation is uitgerust met een intern disktestation.

Als de notebook niet is aangesloten op het basisstation, kunt u ook een extern USB-disktestation gebruiken. U kunt geen USB-disktestation gebruiken als de notebook is aangesloten op het basisstation.

Een diskette plaatsen

Om een diskette te plaatsen, gaat u als volgt te werk:

- 1 Houd de diskette met het label naar boven gericht.
- 2 Duw de diskette voorzichtig in het disktestation tot de diskette vastklikt.

Een diskette verwijderen

Om een diskette te verwijderen, gaat u als volgt te werk:

- 1 Wacht tot het LED-lampje niet meer brandt.
- 2 Druk op de uitwerpknop om de diskette te verwijderen.

Een externe monitor aansluiten

U kunt een externe monitor aansluiten op de notebook. U kunt bijvoorbeeld uw notebook gebruiken met de volgende apparaten:

- Monitor
- Projector

Een monitor aansluiten

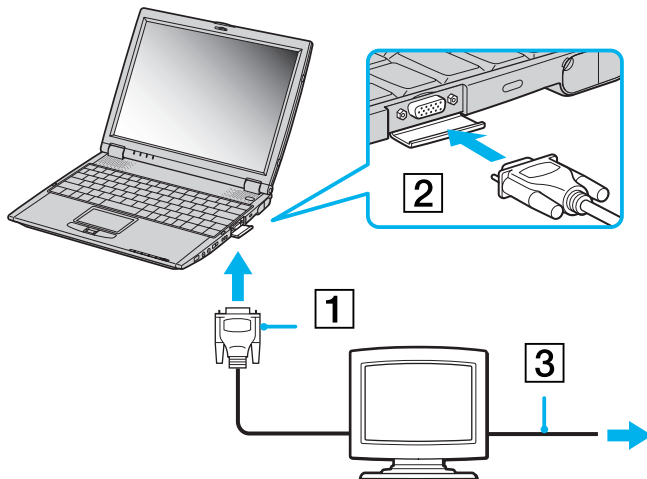
U kunt een monitor direct op de notebook aansluiten of via het basisstation.

Afhankelijk van het type monitor en projector is het mogelijk dat het beeld niet tegelijk kan worden weergegeven op het LCD-scherm en de externe monitor.

Als u een externe monitor aansluit op de monitorconnector, kunt u met **<Fn>+<F7>** schakelen tussen de beeldweergave op het LCD-scherm, op de externe monitor of op beide.

Om een monitor aan te sluiten op de notebook, gaat u als volgt te werk:

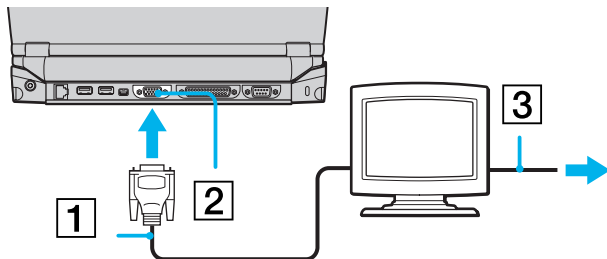
- 1 Steek de monitorstekker (1) in de monitorconnector (2) van de notebook.
- 2 Steek de stekker van het netsnoer (3) in een stopcontact.




 U kunt de monitorconnector van de notebook niet gebruiken als de notebook is aangesloten op het basisstation.

Om een monitor aan te sluiten op het basisstation, gaat u als volgt te werk:

- 1 Steek de monitorstekker (1) in de monitorconnector (2) van het basisstation.
- 2 Steek de stekker van het netsnoer (3) in een stopcontact.




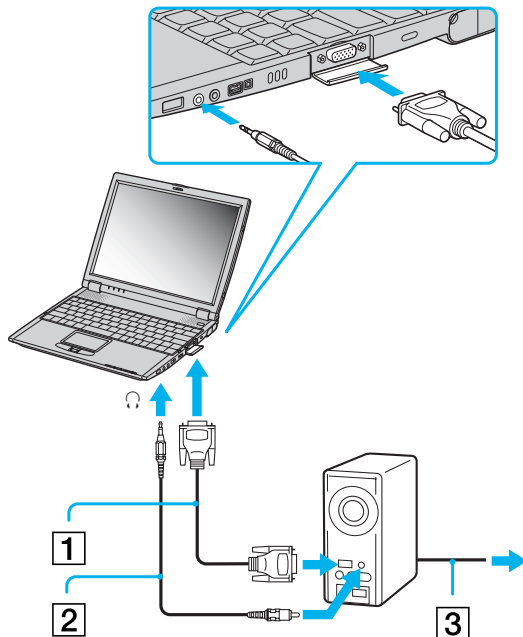
 Als de notebook is aangesloten op het basisstation, kunt u alleen de monitorconnector van het basisstation gebruiken.


Een projector aansluiten

U kunt een projector (zoals de Sony LCD-projector) rechtstreeks op de notebook aansluiten, of via het basisstation.

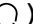
Om een projector aan te sluiten op de notebook, gaat u als volgt te werk:

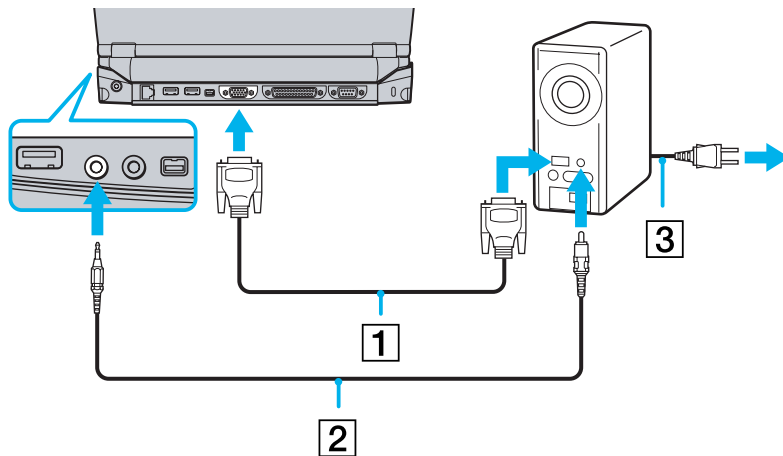
- 1 Steek de RGB-signaalkabel (1) in de monitorconnector van de notebook.
- 2 Steek de audiokabel (2) in de hoofdtelefoonconnector (gemarkeerd met het symbool ).
- 3 Steek het netsnoer (3) van de projector in een stopcontact.




 U kunt de monitorconnector van de notebook niet gebruiken als de notebook is aangesloten op het basisstation.

Om een projector aan te sluiten op het basisstation, gaat u als volgt te werk:

- 1 Steek de RGB-signaalkabel (1) in de monitorconnector van het basisstation.
- 2 Steek de audiokabel (2) in de hoofdtelefoonconnector (gemarkeerd met het symbool ).
- 3 Steek het netsnoer (3) van de projector in een stopcontact.





 Als de notebook is aangesloten op een basisstation, kunt u enkel de monitorconnector van het basisstation gebruiken.

Externe luidsprekers aansluiten

Als u een betere geluidskwaliteit wenst, kunt u externe luidsprekers aansluiten.

Om externe luidsprekers aan te sluiten, gaat u als volgt te werk:

- 1 Steek de luidsprekerkabel in de hoofdtelefoonconnector (gemarkeerd met het symbool ).
- 2 Verlaag het volume vóór u de luidsprekers inschakelt.

 Sluit alleen luidsprekers aan die zijn ontworpen voor gebruik met een computer.


Plaats geen diskettes op de luidsprekers. Het magnetisch veld van een luidspreker kan de gegevens op een diskette beschadigen.

Een externe microfoon aansluiten

U kunt een externe microfoon aansluiten op uw VAIO-notebook.

Om een externe microfoon aan te sluiten, gaat u als volgt te werk:


Steek de microfoonkabel in de microfoonconnector (gemarkeerd met het symbool ).

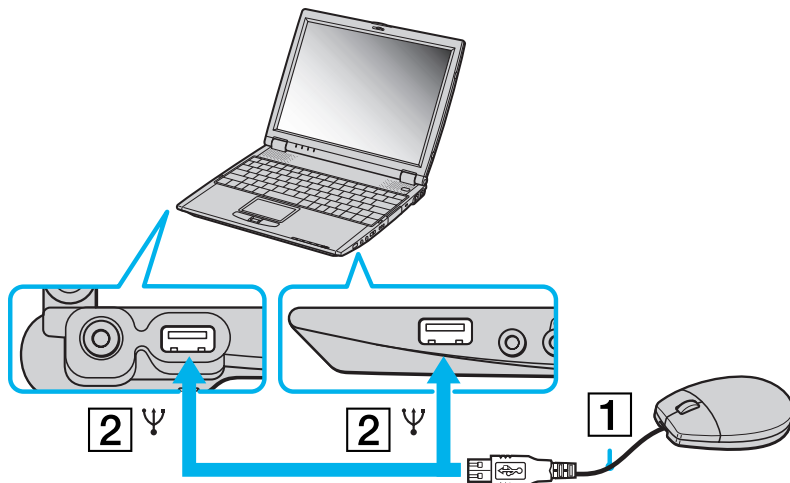
 Sluit alleen microfoons aan die zijn ontworpen voor gebruik met een computer.

Een USB-muis aansluiten

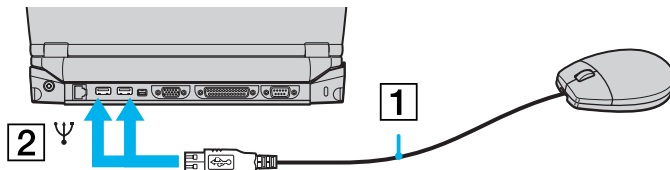
U kunt een USB-apparaat (bv. muis, diskettestation, printer, ...) aansluiten op uw notebook of basisstation. Als de notebook is aangesloten op een basisstation, kunt u alleen de USB-connectors van het basisstation gebruiken.


Om een USB-muis aan te sluiten op de notebook, gaat u als volgt te werk:

Steek de USB-kabel (1) in een van de USB-connectors (2) van de notebook (gemarkeerd met het symbool ).



Om een USB-muis aan te sluiten op het basisstation, gaat u als volgt te werk:
Steek de USB-kabel (1) in een van de USB-connectors (2) van het basisstation (gemarkeerd met het symbool Ψ).



 U hoeft de notebook niet af te sluiten vóór u een USB-randapparaat aansluit of loskoppelt.

U kunt een optionele Sony USB-muis (PCGA-UMS1-serie) aansluiten op de notebook. U kunt deze muis onmiddellijk gebruiken door ze gewoon aan te sluiten, omdat het stuurprogramma voor deze muis vooraf is geïnstalleerd op de notebook.

Een printer aansluiten

U kunt een Windows-compatibele printer aansluiten op de notebook, zodat u bestanden kunt afdrucken.

Een printer aansluiten via de USB-connector

Om een printer aan te sluiten via de USB-connector, gaat u als volgt te werk:

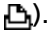
- 1 Steek een USB-printerkabel (optioneel) in één van de USB-connectors van de notebook of het basisstation. Een USB-connector is gemarkeerd met het symbool Ψ .
- 2 Steek het netsnoer van de printer in een stopcontact.

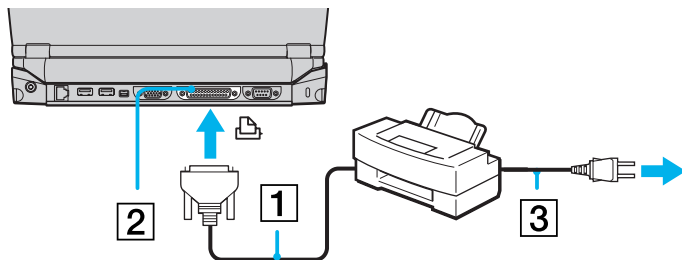
 Vóór u de printer gebruikt, moet u mogelijk eerst de **Printer**instellingen wijzigen in het programma **Sony Notebook Setup**. Schakel de notebook en de printer uit en trek de netadapter en het netsnoer uit vóór u de printer aansluit.

Een printer aansluiten via de printerconnector

Het basisstation (optioneel) is uitgerust met een printerconnector.

Om een printer aan te sluiten via de printerconnector, gaat u als volgt te werk:

- 1 Steek de printerkabel (1) die werd geleverd met de printer in de printerconnector (2) van het basisstation (aangeduid met het symbool ).
- 2 Steek het netsnoer (3) van de printer in een stopcontact.



 Vóór u de printer gebruikt, moet u mogelijk eerst de **Printer**instellingen wijzigen in het programma **Sony Notebook Setup**.

Een i.LINK™-apparaat aansluiten

Uw notebook is voorzien van een i.LINK™-connector (IEEE1394) waarmee u een i.LINK™-apparaat (bv. een digitale videocamera) kunt aansluiten of waarmee u twee VAIO-notebooks met elkaar kunt verbinden om bestanden te kopiëren, te verwijderen of te bewerken.

De i.LINK™-connector van uw notebook levert geen stroom voor externe apparaten die doorgaans stroom ontvangen via een i.LINK™-connector.

De i.LINK™-connector ondersteunt transmissiesnelheden van maximum 400 Mbps. De eigenlijke transmissiesnelheid is echter afhankelijk van de transmissiesnelheid van het externe apparaat.

Welke i.LINK™-functies beschikbaar zijn, is afhankelijk van de gebruikte toepassing. Voor meer informatie verwijzen we naar de documentatie die werd geleverd met uw software.

De i.LINK™-kabels die compatibel zijn met uw VAIO-notebook zijn onder meer kabels met de volgende artikelnummers: VMC-IL4415A (een 1,5 meter lange kabel met een 4-pins connector aan elk uiteinde), VMC-IL4408-serie (een 0,8 meter lange kabel met een 4-pins connector aan elk uiteinde).

 Een i.LINK™-verbinding met andere compatibele apparaten is niet volledig gegarandeerd.

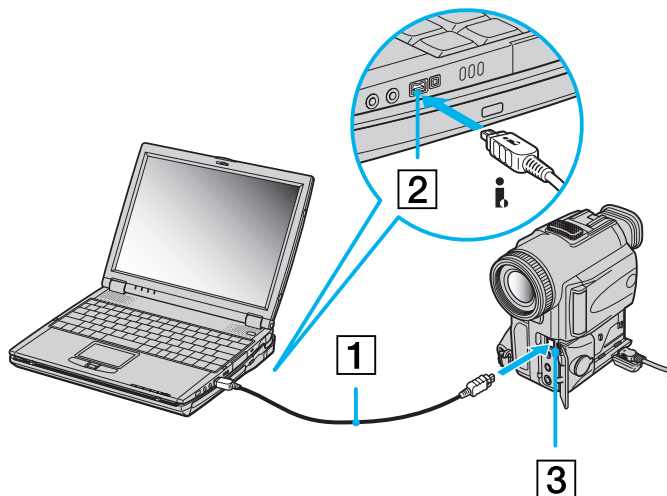
De i.LINK™-verbinding varieert afhankelijk van de toepassing, het besturingssysteem en de i.LINK™-compatibele apparaten die u gebruikt. Voor meer informatie verwijzen we naar de documentatie die werd meegeleverd met uw software.

Controleer de gebruiksvoorwaarden en de besturingssysteemcompatibiliteit van i.LINK™-compatibele PC-randapparaten (harde-schijfstation, CD-RW-station, ...) vóór u deze aansluit op uw notebook.

Een digitale videocamera aansluiten

Om een digitale videocamera aan te sluiten op de notebook, gaat u als volgt te werk:

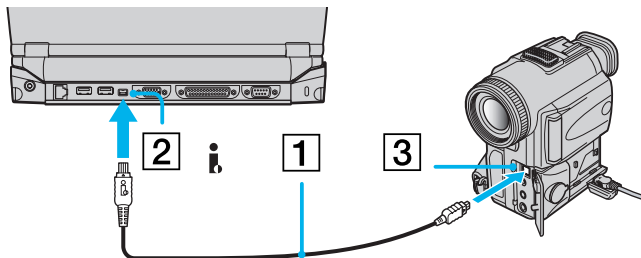
- 1 Steek het ene uiteinde van de i.LINK™-kabel (1) in de i.LINK™-connector (2) van de notebook en het andere uiteinde in de DV-uitgang (3) van de digitale videocamera.




- 2 Start de toepassing DVgate.

Om een digitale videocamera aan te sluiten op het basisstation, gaat u als volgt te werk:

- 1 Steek het ene uiteinde van de i.LINK™-kabel (1) in de i.LINK™-connector (2) van het basisstation en het andere uiteinde in de DV-uitgang (3) van de digitale videocamera.



- 2 Start de toepassing DVgate.

 Bij digitale videocamera's van Sony zijn de connectors met de aanduiding **DV Out**, **DV In/Out** of **i.LINK™** i.LINK™-compatibel.

De digitale videocamera van Sony is een voorbeeld. Mogelijk moet uw digitale videocamera anders worden aangesloten.

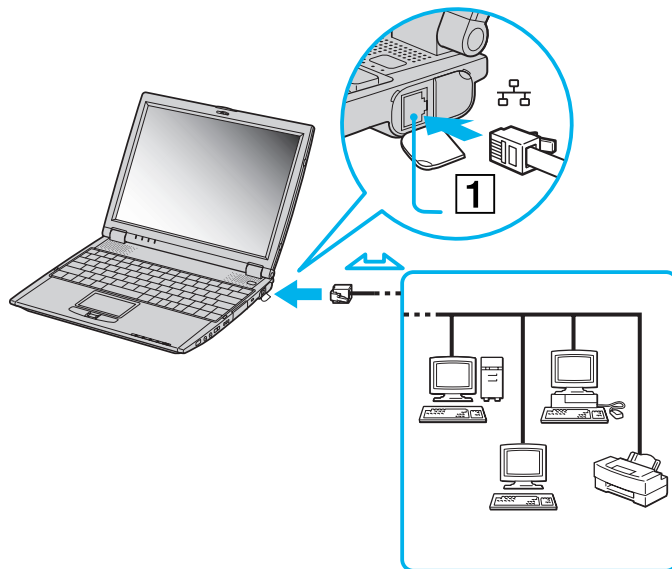
Als uw digitale videocamera is voorzien van een Memory Stick™-sleuf, kunt u opgenomen beelden of videoclips kopiëren naar de notebook via een Memory Stick™. Kopieer de beelden gewoon naar de Memory Stick™ en steek de kaart vervolgens in de Memory Stick™-sleuf van de notebook.

Aansluiten op een netwerk (LAN)

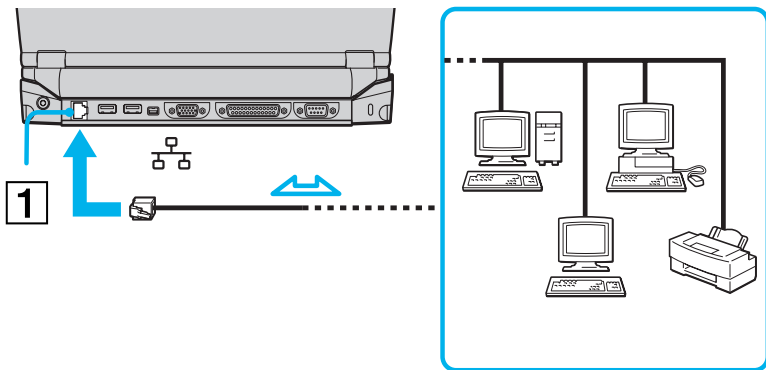
U kunt de notebook of het basisstation via een Ethernet-netwerkkabel aansluiten op een netwerk van het type 10BASE-T/100BASE-TX. Raadpleeg uw netwerkbeheerder voor de gedetailleerde instellingen en de apparaten die nodig zijn voor de aansluiting op het netwerk.


Om de notebook aan te sluiten op een lokaal netwerk (LAN), gaat u als volgt te werk:

Sluit de netwerkkabel aan op de Ethernet-netwerkconnector (1) van de notebook.



Om het basisstation aan te sluiten op een lokaal netwerk (LAN), gaat u als volgt te werk:
 Sluit de netwerkkabel aan op de Ethernet-netwerkconnector (1) van het basisstation.



 Als de notebook is aangesloten op het basisstation, kunt u alleen de Ethernet-netwerkconnector van het basisstation gebruiken.
 Meer informatie over de aansluiting van uw notebook op een netwerk vindt u in het deel Hardwareproblemen oplossen (Hardware troubleshooting) op de website van VAIO-Link:

[Hoe netwerkproblemen oplossen](#)

! Steek geen telefoonkabel in de Ethernet-netwerkconnector van de notebook.

Ondersteuning

Dit deel beschrijft hoe u hulp en ondersteuning kunt krijgen van Sony, en geeft tips voor het oplossen van problemen met de notebook.

Sony ondersteuningsopties

Sony biedt verschillende ondersteuningsopties voor uw notebook aan.

Gedrukte documentatie bij uw notebook


- ❑ Een brochure **Getting Started**. Deze brochure bevat een beknopte beschrijving van de items in de doos, evenals enkele specificaties van uw notebook en aanwijzingen over hoe u uw notebook instelt;
- ❑ Een **Service Gids**. Hierin vindt u niet alleen alle basisinformatie die u nodig hebt om te beginnen werken met uw notebook, maar ook informatie over het oplossen van problemen en over VAIO-Link;
- ❑ Uw **Sony-garantiebepalingen**;
- ❑ Een folder **Veiligheidsvoorschriften**;
- ❑ Een folder **Voorschriften i.v.m. de functie Draadloze LAN**;
- ❑ Een folder **Modemvoorschriften**.

Online gebruikershandleiding op de harde schijf van de notebook

- ❑ De **Sony notebook handleiding (hardware handleiding)** beschrijft hoe u uw notebook gebruikt en hoe u randapparaten aansluit. Deze handleiding bevat een lijst met specificaties van uw notebook en het toebehoren.

- ❑ De handleiding **Software op uw Sony notebook (software handleiding)** vermeldt de vooraf geïnstalleerde programma's en toepassingen en legt uit hoe u de hulpprogramma's gebruikt en hoe u elementaire computertaken uitvoert.
Surf naar <http://www.club-vaio.sony-europe.com> voor online interactieve handleidingen over uw favoriete VAIO-software.
- ❑ De **VAIO-Link Online Service Gids** geeft u volledige informatie over de VAIO-Link-services.

Andere informatiebronnen

- ❑ De **Online Help-bestanden** van de vooraf geïnstalleerde software bevatten aanwijzingen voor het gebruik van de software.
 - ❑ **Website van VAIO-Link:** Als u een probleem hebt met uw notebook, kunt u eens een kijkje gaan nemen op de website van VAIO-Link. Surf naar:
<http://www.vaio-link.com>
 - ❑ **Helpdesk van VAIO-Link:** Vóór u contact opneemt met de helpdesk van VAIO-Link, kunt u een oplossing voor het probleem trachten te vinden in de gebruikershandleidingen of de Help-bestanden voor de randapparaten of de software.
-  U moet de notebook aansluiten op de telefoonlijn en de modem configureren vóór u de in deze handleiding beschreven communicatiefuncties kunt gebruiken.

Probleemoplossing

Dit deel beschrijft hoe u eenvoudige problemen oplost die zich zouden kunnen voordoen met uw notebook. De oplossing is vaak simpel. Probeer deze oplossingen eerst voordat u VAIO-Link contacteert.

Info over de notebook en software

Mijn notebook start niet

- ❑ Controleer of de notebook is aangesloten op een stroombron en of de notebook is ingeschakeld.
- ❑ Controleer of het stroomlampje op het voorpaneel van de notebook aangeeft dat de notebook stroom ontvangt.
- ❑ Controleer of de batterijen juist zijn geplaatst en of ze zijn opgeladen.
- ❑ Zorg ervoor dat het diskettestation geen diskette bevat.
- ❑ Controleer of het netsnoer en alle kabels goed zijn bevestigd.
- ❑ Als u de notebook hebt aangesloten op een noodvoeding, controleert u of de noodvoeding is ingeschakeld en werkt.
- ❑ Als u gebruik maakt van een externe monitor, controleert u of deze is aangesloten op een stroombron en of de monitor is ingeschakeld. Controleer of u de weergave op de externe monitor hebt geselecteerd en of u de helderheid en het contrast juist hebt ingesteld.
- ❑ Het zou kunnen dat het probleem wordt veroorzaakt door condensatie. Schakel de notebook uit, wacht minstens 1 uur en zet de notebook vervolgens opnieuw aan.
- ❑ Als de interne noodstroombatterij bijna leeg is, is het mogelijk dat deze batterij het systeem niet behoorlijk kan starten.

Het bericht 'Press <F1> to resume, <F2> to setup' verschijnt bij het opstarten

Om het BIOS te initialiseren, zorgt u er eerst voor dat het diskettestation geen diskette bevat. Daarna gaat u als volgt te werk:

- 1 Schakel de notebook uit.
- 2 Koppel alle aangesloten randapparaten los.
- 3 Zet de notebook aan en druk op <F2> als het logo van Sony wordt weergegeven. Het BIOS-configuratiescherm wordt weergegeven.
- 4 Stel de datum in (maand/dag/jaar).
- 5 Druk op <Enter>.
- 6 Selecteer **System Time** met behulp van de pijltoetsen.
- 7 Stel de tijd in (uur:minuten:seconden).
- 8 Druk op <Enter>.
- 9 Selecteer het menu **Exit** met behulp van de pijltoetsen.
- 10 Selecteer **Get Default Values** met behulp van de pijltoetsen en druk vervolgens op <Enter>. Het bericht **Load default configuration now?** verschijnt.
- 11 Selecteer **Yes** en druk op <Enter>.
- 12 Selecteer **Exit** (save changes) met behulp van de pijltoetsen en druk op <Enter>. Het bericht **Save configuration changes and exit now?** verschijnt.
- 13 Selecteer **Yes** en druk op <Enter>.

Ik kan mijn notebook niet afsluiten

Het verdient aanbeveling de notebook af te sluiten met de opdracht **Shut Down** in het menu **Start** van Windows®. Andere methoden, inclusief de methoden die hier zijn beschreven, kunnen ertoe leiden dat u niet-opgeslagen gegevens verliest. Als u de notebook niet kunt afsluiten met de opdracht **Shut Down**, gaat u als volgt te werk:

- ❑ Druk op **<Ctrl>+<Alt>+<Delete>** om toegang te krijgen tot de functie **Windows Security**. Sluit elke toepassing die niet normaal kan worden afgesloten, en start de notebook opnieuw op.
- ❑ Als dit niet werkt, houdt u de aan/uit-knop minstens 4 seconden ingedrukt. Hiermee schakelt u de stroom uit.
- ❑ Trek de netadapter uit de notebook en verwijder de batterij uit de notebook.

De notebook loopt vast

- ❑ Als u vermoedt dat een bepaalde toepassing de notebook doet vastlopen, kunt u deze toepassing trachten te beëindigen. Hiervoor gaat u als volgt te werk: druk op **<Ctrl>+<Alt>+<Delete>**, selecteer de toepassing die of het proces dat het systeem doet vastlopen en klik vervolgens op **Shut Down** in het venster **Windows Security**.
- ❑ Als de bovenstaande methode niet werkt of als u niet weet welke toepassing of welk proces het systeem doet vastlopen, start u de notebook opnieuw op. Klik op de knop **Start** op de taakbalk van Windows®, klik op **Shut Down**, selecteer **Shut Down** in de vervolgreuzelijst en klik op de knop **OK**.
- ❑ Als de bovenstaande methode niet werkt, houdt u de aan/uit-knop minstens vier seconden ingedrukt. Hiermee schakelt u de stroom uit.
- ❑ Als de notebook vastloopt tijdens het afspelen van een CD-ROM, stopt u de CD-ROM en sluit u de notebook als volgt af: druk op **<Ctrl>+<Alt>+<Delete>** en klik op de knop **Shut Down** in het venster **Windows Security**.

Een programma loopt vast

Neemt contact op met de softwarefabrikant of -leverancier voor technische ondersteuning.

De touchpad interpreteert 1 keer klikken als een dubbelklik

Dubbelklik op het pictogram **Mouse** in het **Control Panel** en wijzig de knoptoewijzingen in het dialoogvenster **Mouse Properties**. Een van de knoppen is toegewezen aan de actie 'dubbelklikken'.

De muis werkt niet

- ❑ Controleer of de USB-muis is aangesloten op de USB-connector.
- ❑ Als u een optionele USB-muis van Sony gebruikt, controleert u of het juiste stuurprogramma en de muissoftware correct zijn geïnstalleerd.

Info over het scherm

Er verschijnt niets op het LCD-scherm

- ❑ Controleer of de notebook is aangesloten op een stroombron en of de notebook is ingeschakeld.
- ❑ Controleer of het stroomlampje aan de voorkant van de notebook brandt.
- ❑ Controleer of de batterijen juist zijn geplaatst en of ze zijn opgeladen.
- ❑ Regel de helderheid van het LCD-scherm.
- ❑ De notebook kan in de **LCD (video) Standby**-modus staan. Druk op een willekeurige toets om het scherm te activeren.
- ❑ Mogelijk is de weergave op de externe monitor ingesteld. Houd de **<Fn>**-toets ingedrukt en druk meermaals op **<F7>**.

Het beeld op de externe monitor is niet gecentreerd of heeft niet het juiste formaat

Regel het beeld met behulp van de regelknoppen op de externe monitor.

Het venster dat ik net heb gesloten verschijnt nog steeds op het LCD-scherm

Druk twee keer op de **<Windows[®]>**-toets en de lettertoets **<D>** om het beeld op het scherm te vernieuwen.

Info over CD-ROM's en diskettes

De lade van het CD-ROM-station gaat niet open

- Ga na of de notebook aan staat.
- Druk op de **uitwerpknop** van het station voor optische schijven.
- Als de **uitwerpknop** niet werkt, kunt u de lade openen door een scherp, puntig voorwerp in het gaatje rechts van de **uitwerpknop** te steken.

Ik kan geen CD-ROM afspelen

- Nadat u de cd hebt geplaatst, wacht u enkele seconden vóór u toegang tracht te krijgen tot de CD, zodat het systeem de CD kan detecteren.
- Controleer of het label van de CD naar boven is gericht.
- Als speciale software vereist is om de CD te lezen of af te spelen, controleert u of deze software op de juiste manier is geïnstalleerd.
- Kijk even of het volume van de luidspreker niet is uitgeschakeld.
- Maak de CD schoon met een geschikt reinigingsmiddel.
- Het zou kunnen dat het probleem wordt veroorzaakt door condensatie. Schakel de notebook uit, wacht minstens 1 uur en zet de notebook vervolgens opnieuw aan.

Ik kan geen DVD-ROM afspelen

- ❑ Als tijdens het gebruik van de DVD-speler een waarschuwing i.v.m. de regiocode verschijnt, is het mogelijk dat de DVD-ROM die u tracht af te spelen incompatibel is met het DVD-ROM-station van uw notebook. De regiocode staat op de verpakking van de DVD.
 - ❑ Als u geluid hoort maar geen beeld ziet, is de schermresolutie van uw notebook mogelijk te hoog ingesteld. Voor een optimaal resultaat wijzigt u de resolutie in 800 x 600 met 8-bits kleuren via het **Control Panel** van Windows® (**Display - Settings**).
 - ❑ Als u wel beeld krijgt maar geen geluid hoort, controleert u alle onderstaande punten:
 - ❑ Controleer of de functie van uw DVD-speler voor het dempen van het geluid uit staat.
 - ❑ Controleer de hoofdvolume-instelling van de **volumeregeling (Volume Control)**. Als u externe luidsprekers hebt aangesloten, controleert u de volume-instellingen van de luidspreker van de notebook en controleert u de aansluitingen tussen de luidsprekers en de notebook.
 - ❑ Controleer in de **Device Manager** of de juiste stuurprogramma's correct zijn geïnstalleerd. Om de **Device Manager** weer te geven, klikt u op **Start** op de taakbalk van Windows, waarna u achtereenvolgens op **Settings** en **Control Panel**. Dubbelklik op het pictogram **System**. Klik op de knop **Device Manager** op het tabblad **Hardware**.
 - ❑ Als de notebook tijdens het lezen van een DVD vastloopt, is het mogelijk dat dit wordt veroorzaakt doordat de DVD vuil of beschadigd is. Indien nodig start u de notebook opnieuw op, verwijdert u de DVD en controleert u of deze niet vuil of beschadigd is.
 - ❑ Controleer of 'PG' (Parental Guidance -- 'Ouderlijke begeleiding aanbevolen') is geactiveerd in de DVD-software, omdat dit het afspelen van bepaalde DVD's kan beletten.
-  De standaard DVD-regiocode op uw notebook is 2. Wijzig deze instelling niet via de functie Region Code Change in Windows® of via een andere softwaretoepassing. Systeemstoringen als gevolg van een wijziging van de DVD-regiocode vallen niet onder de garantie en worden enkel gerepareerd tegen betaling.

Waarom neemt het CD-RW-station niet op tegen de hoogste snelheid?

U moet 8x CD-R- of 4x CD-RW-media of hoger gebruiken voor optimale prestaties.

Als u andere media wilt gebruiken en u problemen hebt om niet-4x CD-RW's te formatteren, wijzigt u de schrijfsnelheid van 4x in een lagere snelheid.

Om de schrijfsnelheid te wijzigen van de standaardsnelheid in een lagere snelheid, gaat u als volgt te werk:

- 1 Ga naar **My Computer** via het **Start**-menu.
- 2 Klik met de rechtermuisknop op het CD-pictogram.
- 3 Selecteer **Properties**.
- 4 Selecteer het tabblad **Settings**.
- 5 Wijzig het veld **Current Write Speed** in 2x.
- 6 Klik op **OK**.

 De VAIO-notebook heeft een maximale opnamesnelheid van 8x voor CD-R's en 4x voor CD-RW's.

Als ik dubbelklik op het pictogram van een toepassing, verschijnt een bericht in de zin van 'You must insert the application CD into your CD-ROM drive' en start de software niet

- Sommige titels vereisen specifieke bestanden die zich bevinden op de CD-ROM van de toepassing. Plaats de CD-ROM in het CD-ROM-station en probeer het programma opnieuw te starten.
- Plaats de cd in de lade met het label naar boven gericht.

De lade wordt niet geopend, zelfs niet wanneer ik op de uitwerpknop druk

- Controleer of de notebook is ingeschakeld.
- Misschien verhindert de software van de CD-schrijver dat de CD wordt uitgeworpen.

De lade wordt geopend, zelfs als ik ze heb vergrendeld

- ❑ Zorg ervoor dat de CD in de lade ligt met het label naar boven gericht.
- ❑ Mogelijk is de CD bekrast. Plaats een andere CD om na te gaan of dit de reden is.
- ❑ Mogelijk bevat het station condens. Verwijder de CD en laat het station ongeveer één uur open staan.

Het diskettestation kan niet schrijven naar een diskette

- ❑ De diskette is beveiligd tegen schrijven. Schuif het wispreventienokje weg of gebruik een diskette die niet tegen schrijven is beveiligd.
- ❑ Controleer of de diskette juist in het diskettestation zit.
- ❑ Mogelijk is uw diskette beschadigd. Plaats een andere diskette en probeer het opnieuw.

Info over geluid

Ik hoor geen geluid uit de luidsprekers

- ❑ Mogelijk is de ingebouwde luidspreker uitgeschakeld. Druk op **<Fn>+<F3>** om de luidspreker in te schakelen.
- ❑ Mogelijk staat het luidsprekervolume op de laagste stand. Druk op **<Fn>+<F4>** en druk vervolgens op **↑** of **➡** om het volume te verhogen.
- ❑ Als de notebook op de batterijstroom werkt, controleert u of de batterij juist is geplaatst en is opgeladen.
- ❑ Als u een toepassing met een eigen volumeregeling gebruikt, controleert u of het volume aan staat.
- ❑ Controleer de volumeregelingen in Windows®.

- ❑ Als u externe luidsprekers gebruikt, controleert u of de luidsprekers juist zijn aangesloten en of het volume aan staat. Als de luidsprekers zijn voorzien van een knop om het geluid te dempen, controleert u of deze knop uit staat. Als de luidsprekers werken op batterijen, controleert u of de batterijen juist zijn geplaatst en of ze zijn opgeladen.
- ❑ Als u een audiokabel of een hoofdtelefoon hebt aangesloten op de hoofdtelefoonconnector, trekt u de kabel uit.

De microfoon werkt niet


Als u een externe microfoon gebruikt, controleert u of de microfoon correct is aangesloten op de microfoonconnector.

Info over het basisstation

Ik kan het CD-RW/DVD-ROM-station of het DVD-ROM-station van het basisstation dat is aangesloten op de notebook niet bedienen

Om de i.LINK™-netwerkschakelaar in te schakelen, gaat u als volgt te werk:

- 1 Koppel de notebook los van het basisstation.
- 2 Koppel indien nodig de netadapter en alle kabels los van het basisstation.
- 3 Zet de i.LINK™-netwerkschakelaar aan de onderkant van het basisstation in de stand die niet is gemarkeerd met een bolletje. Gebruik hiervoor de punt van een fijne balpen.
- 4 Sluit de notebook aan op het basisstation.
- 5 Zet de notebook aan.
U kunt nu het CD-RW/DVD-ROM-station of het DVD-ROM-station gebruiken.

 Stel de i.LINK™-netwerkschakelaar niet in als de notebook aan staat. Dit veroorzaakt een storing.

Stel de i.LINK™-netwerkschakelaar pas in nadat u alle kabels hebt losgekoppeld van het basisstation.

Ik kan het CD-RW/DVD-ROM-station of het DVD-ROM-station van het basisstation dat is aangesloten op de notebook niet bedienen als de notebook is aangesloten op een andere computer door middel van een i.LINK™-kabel

Stel de i.LINK™-netwerkschakelaar aan de onderkant van het basisstation in op de stand **ON** (AAN).

Ik kan de CD in het station niet verwijderen

U kunt geen schijven verwijderen als een energiebesparende modus van de notebook is geactiveerd. Keer terug naar de Normaal-modus en druk vervolgens op de uitwerpknop.

De lade wordt niet geopend, zelfs niet wanneer ik op de uitwerpknop druk

Open de lade door een scherp, puntig voorwerp in het gaatje voor het handmatig uitwerpen van de lade te steken.

Als ik het basisstation loskoppel, verschijnt een waarschuwingsbericht

Sluit alle geopende toepassingen af, koppel alle randapparaten los en koppel vervolgens de notebook los van het basisstation door de stappen te volgen die zijn beschreven in **Uw notebook loskoppelen van het basisstation (pagina 64)**.

Info over de modem

De interne modem werkt niet

- ❑ Controleer of de stekker van de telefoonlijn in de notebook zit.
- ❑ Controleer of de telefoonlijn werkt. U kunt de lijn controleren door een gewone telefoon aan te sluiten op de telefoonlijn en na te gaan of u een kiestoon hoort.
- ❑ Controleer of het programma het juiste telefoonnummer kiest.
- ❑ Controleer in het dialoogvenster **Phone and Modem Options (Control Panel / Phone and Modem Options)** of uw modem vermeld staat op het tabblad **Modems** en of de locatiegegevens op het tabblad **Dialing Rules** juist zijn.
- ❑ Telkens wanneer u uw modem gebruikt in het buitenland, controleert u of het land van de actieve locatie dat is gedefinieerd in het dialoogvenster **Phone and Modem Options** overeenstemt met het land waarin u zich bevindt.

De modem kan geen verbinding tot stand brengen

Mogelijk is de kiesmodus van de modem niet compatibel met uw telefoonlijn.

De modemverbinding is traag

De verbindingssnelheid van de modem wordt beïnvloed door vele factoren, zoals lijnruis of de compatibiliteit met communicatieapparaten (bv. faxtoestellen of andere modems). Als u vermoedt dat uw modem geen goede verbinding maakt met andere computermodems, faxtoestellen of uw Internet-provider, controleert u de volgende zaken:

- ❑ Laat uw telefoonmaatschappij controleren of uw telefoonlijn vrij is van lijnruis.
- ❑ Als het probleem te maken heeft met een fax, controleert u of er geen problemen zijn met het faxtoestel waarmee u een verbinding tracht te maken en of dit toestel compatibel is met faxmodems.

- ❑ Als u problemen hebt om een verbinding te maken met uw Internet-provider, controleert u of de Internet-provider niet kampt met technische problemen.
- ❑ Als u beschikt over een tweede telefoonlijn, sluit u de modem aan op die lijn en probeert u opnieuw een verbinding te maken.

Info over randapparaten

Ik kan geen DV-apparaten gebruiken. Het bericht 'DV equipment seems to be disconnected or turned off' verschijnt

- ❑ Controleer of het DV-apparaat is ingeschakeld en of de kabels juist zijn aangesloten.
- ❑ Als u meerdere i.LINK™-apparaten gebruikt, is het mogelijk dat de combinatie van de aangesloten apparaten een onstabiele werking veroorzaakt. In dit geval schakelt u de stroom van alle aangesloten apparaten uit en koppelt u de apparaten die u niet gebruikt los. Controleer de verbinding en schakel vervolgens de stroom opnieuw in.
- ❑ Gebruik de handmatige import/exportfunctie in DVgate Motion als zich problemen voordoen met camera's van een andere leverancier dan Sony.
- ❑ Het verdient ten zeerste aanbeveling enkel i.LINK™-kabels van Sony te gebruiken, omdat kabels van andere merken problemen kunnen veroorzaken met de i.LINK™-apparaten.

Ik kan niet afdrukken

- ❑ Controleer of de printerkabels juist zijn aangesloten.
- ❑ Controleer of uw printer juist is geconfigureerd en of de stuurprogramma's up-to-date zijn. Neem indien nodig contact op met uw dealer.
- ❑ De standaardinstelling voor de printerpoortmodus werkt goed voor de meeste printers. Als u niet kunt afdrukken, kunt u het probleem trachten te verhelpen door de printerpoortmodus te wijzigen. Selecteer het tabblad **Printer** in **Sony Notebook Setup**. Als de printerpoortmodus is ingesteld op **ECP**, wijzigt u deze in **Bi-directional**. Als de printerpoortmodus is ingesteld op **Bi-directional**, wijzigt u deze in **ECP**.
- ❑ Controleer de stekker om na te gaan of er geen pinnen ontbreken of krom staan.
- ❑ Laat de printer een zelftest uitvoeren (indien deze functie beschikbaar is) om na te gaan of de printer nog behoorlijk werkt. Voor meer informatie verwijzen wij naar de handleiding die werd geleverd met uw printer.
- ❑ Sommige printers hebben een specifieke installatieprocedure. Raadpleeg de handleiding van uw printer.

Info over digitale video-opnames en DVgate

Tijdens het opslaan van afbeeldingen op een digitaal videoapparaat met behulp van DVgate, verschijnt het bericht 'Recording to DV device failed. Check the power and cable connections to the DV device and try the operation again...'

- ❑ Sluit alle geopende toepassingen en start de notebook opnieuw op. Deze fout wordt soms veroorzaakt door het frequent opnemen van beelden op een digitaal videoapparaat terwijl u DVgate gebruikt.
- ❑ U kunt bestanden alleen doorsturen naar het DV-apparaat als dit apparaat is voorzien van een DV-ingang/uitgang.

Info over i.LINK™-apparaten

Ik kan geen i.LINK™-verbinding tot stand brengen tussen twee VAIO-computers

- ❑ Koppel de i.LINK™-kabel los en sluit hem opnieuw aan.
- ❑ Als er na enige tijd nog steeds geen verbinding is, start u beide computers opnieuw op.
- ❑ Als een van de computers net is 'teruggekeerd' uit een energiebeheermodus, kan dit invloed hebben op de verbinding. In dit geval moet u beide computers opnieuw opstarten vóór u ze met elkaar verbindt.

Info over Draadloze LAN

Ik kan de functie Draadloze LAN niet gebruiken

- ❑ Controleer of de schakelaar voor draadloze communicatie aan de voorkant van de notebook aan staat.

Als u het draadloze LAN niet kunt gebruiken terwijl de schakelaar voor de functie Draadloos LAN in de stand ON staat, gaat u als volgt te werk:

- 1 Dubbelklik op het systeemvakpictogram dat aangeeft dat het toegangspunt buiten het bereik ligt. **ORINOCO Client Manager** verschijnt.
- 2 Kies **Enable Radio** in het menu **File**.
- 3 Als dit niet werkt en u het draadloze LAN nog steeds niet kunt gebruiken, start u de notebook opnieuw op.

De transmissiesnelheid is laag

- ❑ De maximale communicatiesnelheid hangt niet alleen af van de obstakels of de afstand tussen de communicatieapparaten, maar ook van de kwaliteit van de radiogolven, het besturingssysteem of de gebruikte software. Verwijder het obstakel of plaats het toegangspunt en de notebook dicht bij elkaar.

- ❑ Het is mogelijk dat uw toegangspunt tegelijk communiceert met een ander toegangspunt. Lees de handleiding van het toegangspunt.
- ❑ Als meerdere computers communiceren met hetzelfde toegangspunt, kan de concentratie te hoog zijn. Wacht enkele minuten en probeer opnieuw een verbinding tot stand te brengen.

Ik krijg geen toegang tot het internet

- ❑ Controleer de instellingen van het toegangspunt. Raadpleeg de handleiding van het toegangspunt.
- ❑ Controleer of uw notebook en het toegangspunt communiceren.
- ❑ Plaats het toegangspunt en de notebook dicht bij elkaar.

De maximale communicatiesnelheid wordt niet bereikt

De maximale communicatiesnelheid is 11 Mbps, maar die kan nooit worden gehaald. De normale snelheid is 4 tot 5 Mbps. De communicatiesnelheid neemt af bij de overdracht van MPEG2-gegevens.

De bestandsoverdracht wordt onderbroken

Controleer of de schakelaar voor de functie Draadloze LAN niet is uitgeschakeld.

Ik kan geen draadloze LAN instellen

Gebruikers met beperkte toegangsrechten kunnen de functie Draadloze LAN niet instellen. U dient zich aan te melden als administrator vóór u de functie Draadloze LAN kunt instellen.

De notebook kan geen verbinding maken met een toegangspunt van het draadloze LAN

- ❑ Controleer of de schakelaar voor de functie Draadloze LAN in de stand **ON** staat.
- ❑ Controleer of het toegangspunt is ingeschakeld.

- ❑ Controleer of u de juiste codeersleutel hebt ingevoerd.
Als u de ingestelde codeersleutel invoert, wordt deze om veiligheidsredenen weergegeven met sterretjes (*****), zodat niemand de sleutel kan aflezen op het scherm.
- ❑ De beschikbaarheid van de verbinding wordt beïnvloed door de afstand en door obstakels. Mogelijk moet u de notebook verder weg van obstakels of dichterbij het toegangspunt plaatsen.

Het kanaal van de peer-to-peer-modus verschilt van het opgegeven kanaal

Als de tweede computer een ander kanaal specificeert dan de eerste computer met dezelfde netwerknaam, hebben de instellingen van de eerste computer prioriteit.

Als u een communicatieverbinding tussen twee of meer computers tot stand wilt brengen, moet u al deze computers op exact dezelfde wijze configureren.

Dit betekent dat u op alle computers dezelfde **netwerknaam** en **netwerksleutel** moet invoeren als op de eerste computer die u hebt geconfigureerd.

De instellingen kunnen niet worden opgeslagen in het venster Edit Configuration, hoewel ik de codeersleutel heb ingevoerd met de optie Use Hexadecimal

Het selectievakje **Use Alphanumeric Characters** is geselecteerd op het scherm, maar de instellingen met **Use hexadecimal** worden opgeslagen.

De notebook maakt automatisch een verbinding met een toegangspunt van het draadloze LAN

Als de beveiliging van het toegangspunt van het draadloze LAN niet standaard is geconfigureerd, is het mogelijk dat het toegangspunt automatisch een verbinding maakt. Dit is normaal, en is dus geen defect.

Voorzorgsmaatregelen

Dit deel beschrijft de veiligheidsrichtlijnen en voorzorgsmaatregelen om beschadiging van uw notebook te voorkomen.

De notebook en geheugenmodules bevatten precisieonderdelen en werken op basis van een elektronische connectortechnologie. Om te vermijden dat de garantie vervalt als gevolg van een verkeerde behandeling, volgt u de onderstaande aanbevelingen:

- ❑ Contacteer uw dealer als u een nieuwe geheugenmodule wilt installeren.
- ❑ Installeer geheugenmodules nooit zelf, tenzij u hiermee vertrouwd bent.
- ❑ Raak de connectors niet aan en open het geheugenpaneel niet.

Neem contact op met VAIO-Link als u hulp nodig hebt.

Geheugen toevoegen en verwijderen

Het zou kunnen dat u in de toekomst geheugenmodules wilt installeren om de capaciteit van uw notebook uit te breiden. U kunt het geheugen uitbreiden door optionele geheugenmodules te installeren.

Wees voorzichtig als u het geheugen uitbreidt. Als u fouten maakt bij het installeren of verwijderen van een geheugenmodule, kan dit een defect veroorzaken.

Gebruik uitsluitend geheugenmodules van het type PC133 (CL2) SDRAM SO-DIMM (bladgoudcontacten).

Elektrostatische ontlading kan elektronische componenten beschadigen. Vóór u de geheugenkaart aanraakt, moet u de volgende zaken in acht nemen:

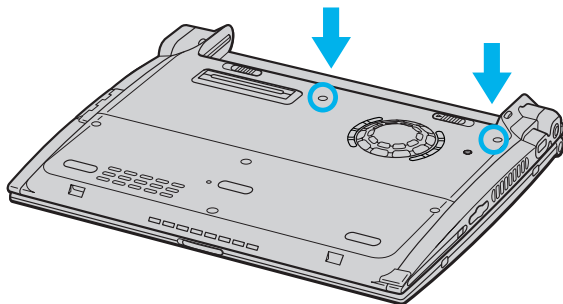
- ❑ Behandel de geheugenmodule voorzichtig.
- ❑ Bij de stappen die zijn beschreven in dit document wordt verondersteld dat u vertrouwd bent met algemene computerterminologie en met de veiligheidsgebruiken en wettelijke voorschriften inzake het gebruik en de aanpassing van elektronische apparatuur.

- ❑ Koppel de notebook los van de stroombron en van alle telecommunicatieverbindingen, netwerken of modems vóór u de notebook opent. Doet u dit niet, dan kan dit leiden tot lichamelijk letsel en/of materiële schade.
- ❑ Elektrostatische ontlading (ESO) kan geheugenmodules en andere onderdelen beschadigen. Installeer de geheugenmodule alleen op een ESO-werkstation. Als geen ESO-werkstation beschikbaar is, mag u niet werken in een ruimte met een vloertapijt en mag u geen materialen hanteren die statische elektriciteit kunnen opwekken of vasthouden (b.v. cellofaanverpakking). Maak een verbinding tussen uzelf en de aarde door een ongelakt, metalen deel van de behuizing vast te houden terwijl u de procedure uitvoert.
- ❑ Open de verpakking van de geheugenmodule pas op het moment dat u klaar bent om de module te installeren. De verpakking beschermt de module tegen elektrostatische ontladingen.
- ! Gebruik het speciale zakje dat wordt geleverd met de geheugenmodule of wikkel de module in aluminiumfolie om ze te beschermen tegen elektrostatische ontlading.
- ! Leg de geheugenmodule niet op plaatsen die blootstaan aan:
 - warmtebronnen (bv. radiators of luchtkanalen),
 - direct zonlicht,
 - veel stof,
 - mechanische trillingen of schokken,
 - sterke magneten of luidsprekers die niet magnetisch zijn afgeschermd,
 - omgevingstemperaturen van meer dan 35°C of minder dan 5°C,
 - hoge vochtigheid.
- ! Wees voorzichtig als u het geheugen uitbreidt. Als u fouten maakt bij het installeren of verwijderen van een geheugenmodule, kan dit een defect veroorzaken.

Een geheugenmodule verwijderen

Om een geheugenmodule te verwijderen, gaat u als volgt te werk:

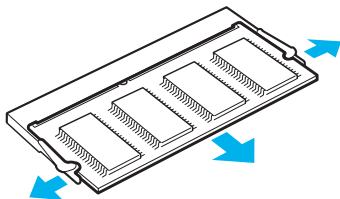
- 1 Sluit de notebook af en koppel alle randapparaten los.
- 2 Trek de netstekker van de notebook uit en verwijder de batterij.
- 3 Wacht tot de notebook is afgekoeld.
- 4 Draai de twee schroeven aan de onderkant van de notebook los.



- 5 Schuif het LCD-vergrendelingsnokje open en open de klep van de notebook.
- 6 Schuif het toetsenbord in de richting van het LCD-scherm en til het vervolgens lichtjes op.
- 7 Til het toetsenbord op aan de kant van het LCD-scherm.
- 8 Draai het voorzichtig over het touchpad. Let er op dat u de kabel niet lostrekt als u het toetsenbord optilt.
- 9 Raak een metalen voorwerp aan (bv. het connectorpaneel aan de achterkant van de notebook) om de statische elektriciteit te ontladen.

10 Verwijder de geheugenmodule:

- ❑ Trek de nokjes in de richting van de pijlen. De geheugenmodule komt los.
- ❑ Trek de geheugenmodule in de richting van de pijl.

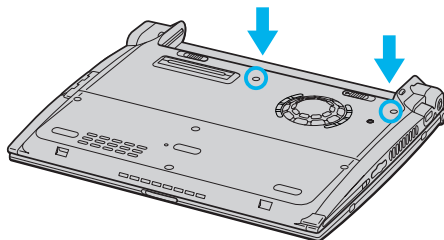


- 11 Plaats het toetsenbord voorzichtig terug en duw het vervolgens vast op de notebook. Let er op dat u de kabel niet lostrekt als u het toetsenbord optilt.
- 12 Sluit de klep van de notebook en draai de schroeven aan de onderkant van de notebook vast.

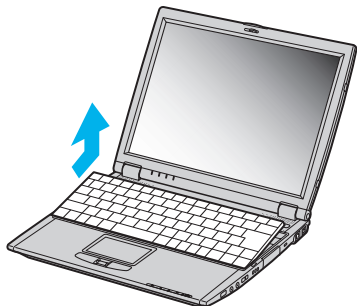
Een geheugenmodule toevoegen

Om een geheugenmodule te installeren, gaat u als volgt te werk:

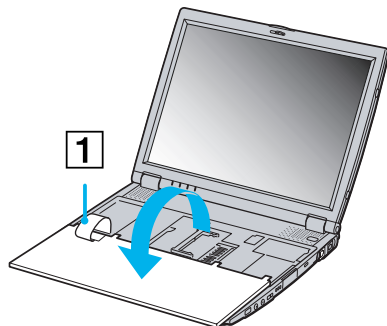
- 1 Sluit de notebook af en koppel alle randapparaten los.
- 2 Trek de netstekker van de notebook uit en verwijder de batterij.
- 3 Wacht tot de notebook is afgekoeld.
- 4 Draai de twee schroeven aan de onderkant van de notebook los.



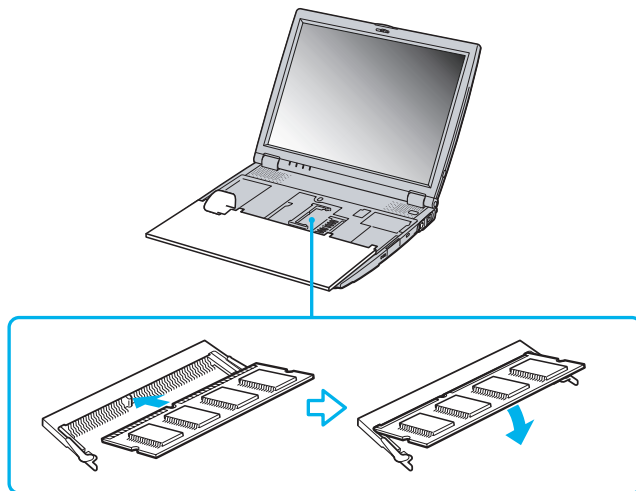
- 5 Schuif het LCD-vergrendelingsnokje open en open de klep van de notebook.
- 6 Schuif het toetsenbord in de richting van het LCD-scherm en til het vervolgens lichtjes op.



- 7 Til het toetsenbord op aan de kant van het LCD-scherm en draai het voorzichtig over het touchpad. Let er op dat u de kabel (1) niet lostrekt als u het toetsenbord optilt.



- 8 Verwijder de geheugenmodule.
- 9 Verwijder de nieuwe geheugenmodule uit de verpakking.
- 10 Installeer de geheugenmodule. Let er op dat u de andere onderdelen op het moederbord niet aanraakt.
 - Schuif de geheugenmodule in de sleuf.
 - Klik de connectors vast als de geheugenmodule goed in de sleuf zit.



- 11 Plaats het toetsenbord voorzichtig terug en duw het vervolgens vast op de notebook. Let er op dat u de kabel niet lostrekt als u het toetsenbord optilt.



- 12 Sluit de klep van de notebook en draai de schroeven aan de onderkant van de notebook vast.

De hoeveelheid geheugen weergeven

Om de hoeveelheid geheugen te controleren, gaat u als volgt te werk:

- 1 Zet de notebook aan.
- 2 Ga naar **Sony Notebook Setup** via het menu **Start**. Het dialoogvenster **Sony Notebook Setup** verschijnt.
- 3 Op het tabblad **About this Computer** verschijnt de hoeveelheid systeemgeheugen. Als het nieuw geïnstalleerde geheugen niet verschijnt, herhaalt u de volledige procedure en start u de notebook opnieuw op.


Andere voorzorgsmaatregelen

Behandeling van de harde schijf

De harde schijf heeft een hoge opslagdichtheid en leest of schrijft gegevens op korte tijd. Ze kan echter gemakkelijk worden beschadigd door mechanische trillingen, schokken of stof.

Hoewel de harde schijf beschikt over een veiligheidsvoorziening om gegevensverlies als gevolg van mechanische trillingen, schokken of stof te vermijden, moet u voorzichtig omspringen met uw notebook.

Om beschadiging van de harde schijf te vermijden:

- Stel de notebook niet bloot aan schokken.
 - Plaats de notebook nooit in de buurt van een magneet.
 - Plaats de notebook niet op een plaats die blootstaat aan mechanische trillingen of die niet stabiel is.
 - Verplaats de notebook niet terwijl de stroom is ingeschakeld.
 - Schakel de stroom niet uit of start de notebook niet opnieuw op terwijl gegevens worden gelezen of geschreven.
 - Gebruik de notebook niet op een plaats die blootstaat aan extreme temperatuurschommelingen.
-  Als de harde schijf beschadigd is, kunnen de gegevens niet worden hersteld.

Behandeling van het LCD-scherm

- ❑ Stel het LCD-scherm niet bloot aan direct zonlicht omdat het scherm hierdoor kan worden beschadigd. Wees voorzichtig als u de notebook gebruikt in de nabijheid van een venster.
- ❑ Kras niet over het LCD-scherm en oefen er geen druk op uit. Dit kan een defect veroorzaken.
- ❑ Als u de notebook gebruikt bij een lage omgevingstemperatuur, kan het beeld op het scherm wat blijven hangen. Dit is geen defect. Als de notebook terug op normale temperatuur komt, doet dit probleem zich niet meer voor.
- ❑ Het beeld op het scherm kan enigszins blijven hangen als hetzelfde beeld geruime tijd wordt weergegeven. Na enige tijd verdwijnt dit 'beeldrestant'. U kunt een schermbeveiliging gebruiken om te vermijden dat het beeld inbrandt in het scherm.
- ❑ Het scherm wordt warm tijdens het gebruik van de notebook. Dit is normaal en wijst niet op een defect.
- ❑ Het LCD-scherm is geproduceerd met behulp van precisietechnologie. Het is echter mogelijk dat voortdurend heel kleine zwarte en/of heldere puntjes (rood, blauw of groen) verschijnen op het LCD-scherm. Dit is een normaal resultaat van het productieproces en wijst niet op een defect.
- ❑ Wrijf niet over het LCD-scherm omdat het scherm hierdoor kan worden beschadigd. Gebruik een zachte, droge doek om het LCD-scherm schoon te wrijven.

De stroombron gebruiken

- ❑ Uw notebook werkt op 100V-240V AC 50/60 Hz.
- ❑ Sluit op het stopcontact waarop de notebook is aangesloten geen andere toestellen aan die stroom verbruiken (bv. een kopieerapparaat of papierversnipperaar).
- ❑ U kunt een contactdoos met een stroomstootbeveiliging kopen. Dit apparaat voorkomt dat uw notebook wordt beschadigd door plotse stroomstoten die zich bijvoorbeeld kunnen voordoen tijdens een onweer met bliksem.
- ❑ Plaats geen zware voorwerpen op het netsnoer.

- ❑ Houd het netsnoer altijd vast bij de stekker als u het uit het stopcontact trekt. Trek nooit aan het snoer zelf.
- ❑ Trek de stekker van het netsnoer uit de notebook als u de notebook langere tijd niet gebruikt.
- ❑ Trek de netadapter uit het stopcontact als u de netadapter niet gebruikt.
- ❑ Gebruik uitsluitend de netadapter die werd geleverd met uw notebook. Gebruik geen enkele andere netadapter.

Behandeling van uw notebook

- ❑ Reinig de notebook met een zachte, droge doek of een zachte doek die u lichtjes bevochtigt met een zachte reinigungsoplossing. Gebruik geen schuursponsje, schuurpoeder of oplosmiddel zoals alcohol of (was)benzine, omdat deze producten het oppervlak van de notebook kunnen beschadigen.
- ❑ Als een vast voorwerp of vloeistof in de notebook terechtkomt, sluit u de notebook af en trekt u de stekker uit het stopcontact. U kunt de notebook dan best laten nakijken door een computertechnicus vóór u de notebook opnieuw gebruikt.
- ❑ Laat de notebook niet vallen en plaats geen zware voorwerpen op de notebook.
- ❑ Plaats de notebook niet op een plaats die blootstaat aan:
 - ❑ warmtebronnen (bv. radiators of luchtkanalen),
 - ❑ direct zonlicht,
 - ❑ veel stof,
 - ❑ vocht of regen,
 - ❑ mechanische trillingen of schokken,
 - ❑ sterke magneten of luidsprekers die niet magnetisch zijn afgeschermd,
 - ❑ omgevingstemperaturen van meer dan 35°C of minder dan 10°C,
 - ❑ hoge vochtigheid.

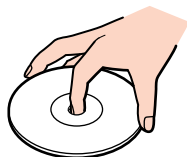
- ❑ Plaats geen elektronische apparatuur in de nabijheid van de notebook. Het elektromagnetisch veld van de notebook kan een storing veroorzaken.
- ❑ Zorg voor voldoende luchtcirculatie om te vermijden dat de warmte in de notebook zich opstapelt. Plaats de notebook niet op poreuze oppervlakken zoals vloerkleden of dekens, of in de nabijheid van materialen zoals gordijnen of draperieën die de ventilatiesleuven kunnen blokkeren.
- ❑ De notebook gebruikt hoogfrequente radiosignalen die de radio- of tv-ontvangst kunnen storen. Als dit probleem zich voordoet, plaatst u de notebook verder weg van het betreffende toestel.
- ❑ Gebruik alleen de aanbevolen randapparaten en interfacekabels, anders kunnen zich problemen voordoen.
- ❑ Gebruik geen beschadigde aansluitkabels.
- ❑ U kunt de notebook niet aansluiten op een telefoontoestel dat met munten werkt. Mogelijk werkt uw notebook niet met een huistelefooncentrale (PBX).
- ❑ Als u de notebook direct verplaatst van een koude naar een warme plaats, kan vocht condenseren in de notebook. Wacht in dit geval minstens 1 uur vóór u de notebook inschakelt. Als zich een probleem voordoet, trekt u de netstekker uit het stopcontact en contacteert u VAIO-Link.
- ❑ Trek de netstekker uit het stopcontact vóór u de notebook reinigt.
- ❑ Maak geregeld een reservekopie van uw gegevens om te vermijden dat u belangrijke gegevens zou verliezen als uw notebook beschadigd raakt. Herstel de oorspronkelijke toepassingen met behulp van de herstel-CD-ROM.

Behandeling van diskettes

- ❑ Open het schuifje van de diskette niet handmatig en raak het oppervlak van de diskette niet aan.
- ❑ Leg diskettes nooit in de buurt van een magneet.
- ❑ Leg diskettes nooit in direct zonlicht of in de nabijheid van een warmtebron.

Behandeling van CD-ROM's

- ❑ Raak het oppervlak van een CD nooit aan.
- ❑ Laat een CD nooit vallen en buig een CD niet.
- ❑ Vingerafdrukken en stof op het oppervlak van een CD kunnen leesfouten veroorzaken. Houd een CD altijd vast met één vinger in de middelste opening en een andere vinger aan de rand, zoals afgebeeld:



- ❑ Het is belangrijk dat u uw CD's juist behandelt zodat ze in goede staat blijven. Gebruik geen oplosmiddelen zoals (was)benzine, verdunners, in de handel verkrijgbare reinigingsmiddelen of antistatische spray, omdat deze producten een CD kunnen beschadigen.
- ❑ Als u een CD wilt reinigen, houdt u hem vast aan de rand en wrijft u hem met een zacht doekje van binnen naar buiten schoon.
- ❑ Als de CD erg vuil is, bevochtigt u een zacht doekje met water, wringt u het goed uit en wrijft u het oppervlak van de CD van binnen naar buiten schoon. Wrijf de schijf vervolgens goed droog met een droge, zachte doek.

De batterij gebruiken

- ❑ Stel de batterij nooit bloot aan een temperatuur van meer dan 60C (bv. in direct zonlicht of in een auto die geparkeerd staat in de zon).
- ❑ De batterij raakt sneller leeg bij lage temperaturen. Dit komt omdat het rendement van de batterij afneemt bij lage temperaturen.
- ❑ Laad de batterijen op bij temperaturen tussen 10C tot 30C. Bij lagere temperaturen duurt het opladen langer.
- ❑ De batterij warmt op terwijl ze wordt gebruikt of ontladen. Dit is normaal en is geen reden tot bezorgdheid.
- ❑ Plaats de batterij nooit in de buurt van een warmtebron.
- ❑ Houd de batterij droog.
- ❑ Open de batterij niet en tracht ze niet uit elkaar te halen.
- ❑ Stel de batterij niet bloot aan mechanische schokken.
- ❑ Als u de notebook geruime tijd niet gebruikt, verwijdert u de batterij uit de notebook om te vermijden dat ze wordt beschadigd.
- ❑ Als u de batterij volledig hebt opgeladen maar de batterij toch vrij snel leeg raakt, is het mogelijk dat de batterij bijna versleten is en moet worden vervangen.
- ❑ U hoeft de batterij niet te ontladen vóór u ze opnieuw oplaadt.
- ❑ Als u de batterij geruime tijd niet hebt gebruikt, moet u ze opnieuw opladen.

De hoofdtelefoon gebruiken

- ❑ **Verkeersveiligheid** – Zet geen hoofdtelefoon op tijdens het rijden, fietsen of het besturen van om het even welk gemotoriseerd voertuig. Dit is niet alleen gevaarlijk, maar is in sommige landen zelfs bij wet verboden. Loop niet rond met een hoofdtelefoon met luide muziek. Dit kan gevaarlijk zijn, vooral op zebrapaden.
- ❑ **Gehoorschadiging voorkomen** – Zet het volume van de hoofdtelefoon niet te hoog. Oorartsen raden af voortdurend en langdurig luide muziek te beluisteren. Als uw oren beginnen suizen, verlaagt u het volume of zet u de hoofdtelefoon af.

Behandeling van Memory Sticks™

- ❑ Raak de connector van een Memory Stick™ niet aan met uw vingers of een metalen voorwerp.
- ❑ Gebruik alleen het label dat werd geleverd met de Memory Stick™.
- ❑ Buig een Memory Stick™ niet, laat hem niet vallen of stel hem niet bloot aan krachtige schokken.
- ❑ Haal een Memory Stick™ niet uit elkaar of wijzig een Memory Stick™ niet.
- ❑ Laat een Memory Stick™ nooit nat worden.
- ❑ Gebruik of bewaar een Memory Stick™ niet op plaatsen die blootstaan aan:
 - ❑ extreem hoge temperaturen (bv. in een auto die geparkeerd staat in de zon),
 - ❑ direct zonlicht,
 - ❑ hoge vochtigheid of corrosieve stoffen.
- ❑ Gebruik het opbergdoosje dat werd geleverd bij de Memory Stick™.

Woordenlijst

Dit deel bevat een verklaring van termen die in deze handleiding worden gebruikt. Deze termen en definities zijn bedoeld om u meer inzicht te geven in uw VAIO-notebook.

<i>Term</i>	<i>Definitie</i>
<i><F1>-toets</i>	De <F1>-toets geeft u toegang tot de on line Help van de meeste programma's.
<i>10BASE-T/100BASE-TX</i>	Ethernet-systeem met gegevenstransmissiesnelheden van 10 Mbps (megabits per seconde) en 100 Mbps. 100BASE-TX is direct afgeleid van 10BASE-T. Zijn snelheid van 100 Mbps wordt eenvoudigweg gerealiseerd door het signaal 10 keer sneller te verzenden.
<i>ACPI</i>	Afkorting voor <i>Advanced Configuration and Power Interface</i> , een energiebeheerspecificatie. ACPI laat het besturingssysteem toe randapparaten aan en uit te schakelen en de stroom te regelen die wordt doorgestuurd naar elk apparaat dat is aangesloten op de computer. Met ACPI kan een CD-ROM-station worden uitgeschakeld door het besturingssysteem als het station niet in gebruik is.
<i>Applicatieherstel CD-ROM</i>	CD-ROM waarmee de gebruiker van een VAIO-notebook alle vooraf geïnstalleerde toepassingen kan herstellen. Deze CD-ROM wordt geleverd met de notebook.
<i>Basisstation</i>	Een apparaat dat u kunt aansluiten op uw notebook. Het basisstation bevat sleuven voor uitbreidingskaarten, compartimenten voor opslagapparaten en poorten voor randapparaten (zoals printers of monitors).
<i>Besturingssysteem</i>	Het besturingssysteem is de software die alle andere programma's op een computer beheert. Het definieert hoe de computer gegevens afleest van en wegschrijft naar de schijven (en andere hardware). Windows 2000, Windows Millennium Edition, Windows XP Professional en Windows XP Home Edition zijn voorbeelden van besturingssystemen die worden geïnstalleerd op VAIO-notebooks.
<i>BIOS</i>	Een acroniem voor <i>Basic Input/Output System</i> . Het BIOS is een programma dat de computer toelaat te starten als u de computer aanzet. Het controleert de gegevensstroom tussen het besturingssysteem en de hardware (apparaten) van de computer.

<i>Term</i>	<i>Definitie</i>
<i>CardBus</i>	CardBus is de handelsnaam voor een geavanceerde PC Card. De CardBus-technologie verhoogt de gegevenstransmissie- en werkingssnelheid van een computer. Zie PCMCIA.
<i>CD-ROM</i>	Afkorting voor <i>Compact Disc Read-Only Memory</i> . Een optische schijf met een grote capaciteit, meestal 650 MB, waarvan gegevens kunnen worden afgelezen maar waarnaar geen gegevens kunnen worden weggeschreven.
<i>CD-ROMs met herstelsoftware</i>	De herstel-CD-ROM's omvatten de CD-ROM voor het herstellen van toepassingen en de CD-ROM(s) voor het herstellen van het systeem.
<i>CD-RW</i>	Afkorting van <i>Compact Disc-ReWriteable</i> . Een CD die kan worden gebruikt om gegevens te schrijven en overschrijven. Een CD-RW kan meermaals worden beschreven, terwijl een CD-R slechts één keer kan worden beschreven.
<i>CVE</i>	De CVE (Centrale VerwerkingsEenheid) is het brein van de computer. De CVE verwerkt de instructies van de programma's. De CVE wordt ook de processor of microprocessor genoemd en bevindt zich op het moederbord van de computer.
<i>DVD-ROM</i>	Afkorting van <i>Digital Versatile Disc</i> . Een soort CD die enkel kan worden gelezen en die een opslagcapaciteit van minimum 4,7 GB en maximum 17 GB heeft. Dankzij deze enorme opslagcapaciteit is een DVD-ROM het ideale medium voor het opslaan van films.
<i>Ethernet</i>	Ethernet is de meest gebruikte LAN-technologie (technologie voor lokale netwerken). Het Ethernet-systeem 10BASE-T ondersteunt gegevenstransmissiesnelheden van 10 Mbps (megabits per seconde). Een recentere versie van Ethernet, 100BASE-T genoemd, ondersteunt gegevenstransmissiesnelheden van 100 Mbps. Gigabit Ethernet ondersteunt gegevenstransmissiesnelheden van 1 gigabit (1000 megabits) per seconde.
<i>Gebruiksrechtovereenkomst voor de eindgebruiker</i>	De gebruiksrechtovereenkomst voor de eindgebruiker (<i>EULA</i> in het Engels) is een licentie op de software van uw computer. Deze overeenkomst vindt u in het deel Lees dit eerst in het begin van de softwarehandleiding of direct op het VAIO-bureaublad.

Term	Definitie
<i>i.LINK™</i>	i.LINK™ is Sony's versie van de standaard IEEE 1394 voor snelle digitale seriële interfaces. De standaard wordt in de audio/video- en IT-sector beschouwd als de meest geschikte interface om computers en digitale audio/videoapparaten (zoals digitale camera's) met elkaar te verbinden.
<i>ISP</i>	Een ISP (Internet-provider) is een bedrijf dat u een gebruikersnaam, wachtwoord en telefoonnummer verschaft om een verbinding te maken met het Internet.
<i>L2-cachegeheugen</i>	Cachegeheugen is een RAM-achtig geheugen dat snel toegang geeft tot gegevens die reeds werden gelezen door de computer. L1 en L2 zijn cachegeheugenniveaus in een computer.
<i>LAN</i>	Een LAN (lokaal netwerk) is een groep computers die met elkaar zijn verbonden binnen een beperkt geografisch gebied. Het laat gebruikers toe apparaten (zoals printers) en informatie te delen via één processor of server.
<i>LCD</i>	Afkorting van <i>Liquid Crystal Display</i> . Technologie voor vlakke notebookschermen op basis van vloeibare kristallen (en lichtpolarisatie) voor een scherp, flikkervrij beeld op een scherm bestaande uit miljoenen minuscule cellen. Kleuren kunnen worden weergegeven via twee basistechnieken. Passieve matrix is de goedkoopste van de twee technologieën. De actieve-matrixtechnologie (of TFT) produceert een betere kwaliteit, maar is ook duurder.
<i>LED</i>	Afkorting van <i>Light-Emitting Diode</i> (lichtdiode). Een halfgeleidercomponent die oplicht als er elektriciteit doorstroomt.
<i>Lithiumionenbatterij</i>	Een lithiumionenbatterij gebruikt lithiumkoolstofoxide en koolstof als elektroden. De ionen verplaatsen zich van de ene elektrode naar de andere tijdens het opladen en ontladen. Lithiumionenbatterijen zijn de eerste keuze voor notebooks wegens hun licht gewicht en hoge energiedichtheid en omdat ze geen geheugeneffect hebben. Bovendien bevatten ze geen zware metalen zoals lood, kwik of cadmium.
<i>MAPI</i>	Afkorting van <i>Messaging Application Programming Interface</i> . Een Microsoft Windows-interface die u toelaat e-mailberichten te verzenden. MAPI laat toegang tot e-mail en distributie tussen toepassingen toe. Het menu Bestand van MAPI-compatibele toepassingen bevat de opdracht E-mail verzenden of Verzenden.

<i>Term</i>	<i>Definitie</i>
<i>Maximum RAM</i>	De maximale hoeveelheid RAM die uw computer kan bevatten. Als deze hoeveelheid is bereikt, kunt u geen RAM meer toevoegen aan uw computer.
<i>Moederbord</i>	Het moederbord is de voornaamste printplaat in uw computer. Het bevat de CPU, het BIOS, het geheugen,
<i>MPEG</i>	MPEG staat voor <i>Moving Pictures Experts Group</i> en is een standaard voor audiovisuele compressie van videobeelden. MPEG bereikt een hoge compressie door alleen de wijzigingen tussen twee opeenvolgende beelden op te slaan. Hierdoor wordt de hoeveelheid gegevens gereduceerd, wat het menselijk oog over het algemeen niet kan waarnemen. MPEG-1 werd ontwikkeld voor de digitale opslag van video- en audiogegevens op een CD-ROM. MPEG-2 bereikt een betere beeld- en geluidskwaliteit en is meer gericht op TV-uitzendingen en DVD.
<i>Netadapterconnector</i>	De gelijkstroominterface waarop u de netadapter van uw notebook aansluit.
<i>Partitie</i>	Een partitie is een logische verdeling van de harde schijf van een computer. Een harde schijf met twee partities bevat doorgaans een station C: en een station D:. Partitionering is vooral nuttig als u meer dan één besturingssysteem wilt installeren of als u uw gegevensbestanden gescheiden wilt houden van de geïnstalleerde software.
<i>PBX</i>	PBX staat voor <i>Private Branch Exchange</i> en is een privé-telefoonnet binnen een bedrijf. In dit systeem zijn de oproepen tussen de werknemers in het bedrijf lokaal en bestaan de telefoonnummers uit 3 of 4 cijfers. Bedrijven kiezen doorgaans dit telefoonsysteem voor interne communicatie omdat het minder duur is dan het gewone telefoonnet. De gebruikers kunnen nog altijd een aantal buitenlijnen delen om oproepen buiten de PBX tot stand te brengen.
<i>PC Card</i>	Een PCMCIA-kaart. De term PC Card wordt meer gebruikt dan PCMCIA. Zie PCMCIA.
<i>PCMCIA</i>	PCMCIA is de afkorting van <i>Personal Computer Memory Card International Association</i> . Dit is de naam van de groep die de specificatie voor insteekkaarten (formaat van een creditcard) voor laptopcomputers ontwierp. De kaarten werden vroeger PCMCIA-kaarten genoemd, maar omdat dit moeilijk uit te spreken, worden de kaarten nu PC Cards genoemd. Een voorbeeld van een PC Card is een modemkaart met het formaat van een creditcard.

<i>Term</i>	<i>Definitie</i>
<i>Pixel</i>	Een pixel (samentrekking van <i>Picture Element</i>) is een deel van een scherm (een beeldpunt). Een scherm bestaat uit duizenden pixels, die u toelaten kleuren en beelden op het scherm te zien. Hoe meer pixels, hoe hoger de resolutie en hoe beter de beeldkwaliteit.
<i>Port replicator</i>	Een apparaat dat u kunt aansluiten op uw notebook. Een port replicator bevat poorten die u toelaten randapparaten (bv. een printer of een monitor) aan te sluiten op uw VAIO-notebook. Een port replicator is vergelijkbaar met een basisstation, maar bevat geen extra sleuven voor uitbreidingskaarten of opslagapparaten.
<i>Processor</i>	De processor is het brein van een computer. Hij verwerkt de instructies van de programma's. De processor wordt ook wel CVE of microprocessor genoemd en bevindt zich op het moederbord (zie 'moederbord') van de computer.
<i>PS/2</i>	Een type muis- of toetsenbordpoort.
<i>PSTN</i>	PSTN is de afkorting van <i>Public Switched Telephone Network</i> . PSTN verwijst naar het gewone oude telefoonnet, de nationale telecommunicatienetwerken voor spraaktransmissie met behulp van analoge signalen.
<i>RAM</i>	Afkorting van <i>Random Access Memory</i> , het geheugen dat wordt gebruikt om programma's uit te voeren en gebruikte gegevens op te slaan. RAM is het snelste type geheugen om gegevens uit af te lezen of naar weg te schrijven. Informatie die is opgeslagen in het RAM-geheugen gaat verloren als u de computer uitschakelt. Hoe meer RAM, hoe sneller gegevens kunnen worden verwerkt.
<i>Resolutie</i>	De graad van scherpste en duidelijkheid van een beeld. De resolutie wordt uitgedrukt in pixels. Vaak voorkomende computerschermresoluties zijn 640 x 480 pixels (VGA-resolutie; geschikt voor een 14 inch scherm), 800 x 600 (geschikt voor een 15 inch scherm), 1024 x 768 (geschikt voor een 17 inch scherm) en 1280 x 1024. LCD-schermen werken meestal met een hogere resolutie dan een gewone monitor (CRT) van dezelfde grootte.
<i>RGB-signaalkabel</i>	RGB staat voor Rood, Groen, Blauw. Een kabel die afzonderlijke transmissietypen vereist voor de drie kleuren op het scherm.

<i>Term</i>	<i>Definitie</i>
<i>SDRAM</i>	Synchroon DRAM is een soort dynamisch RAM-geheugen dat werkt met een veel hogere kloksnelheid dan gewoon geheugen.
<i>Standaard RAM</i>	De hoeveelheid RAM waarmee uw computer wordt geleverd.
<i>Systeemherstel</i>	Een herstelproces waarmee u de op de harde schijf opgeslagen installatiekopie van de computer kunt herstellen. Het herstellen van het systeem is nuttig als het systeem ernstig is vastgelopen of als u de grootte van de partities wilt wijzigen.
<i>Stuurprogramma</i>	Een stuurprogramma is software die u toelaat hardware te gebruiken. Als u bijvoorbeeld een printer wilt gebruiken, moet u eerst het stuurprogramma voor deze printer installeren. Vele stuurprogramma's, zoals het muisstuurprogramma, zijn opgenomen in het besturingssysteem.
<i>Systeemherstel CD-ROM</i>	CD-ROM die wordt geleverd met uw VAIO-notebook en waarmee u de vooraf op de harde schijf geïnstalleerde installatiekopie kunt herstellen.
<i>TFT</i>	Afkorting van <i>Thin Film Transistor</i> . Allerbeste notebookschermbesturing voor een uitstekende beeldkwaliteit. De TFT-technologie biedt de scherpste resolutie voor LCD-schermen; elke pixel wordt ondersteund door één tot vier transistors.
<i>Toepassing herstellen</i>	Een herstelproces waarmee u vooraf geïnstalleerde toepassingen op de computer kunt herstellen. Dit is nuttig als een individuele toepassing niet behoorlijk wordt uitgevoerd of als u een stuurprogramma opnieuw wilt installeren omdat een apparaat niet behoorlijk werkt.
<i>UPS</i>	UPS is de afkorting van <i>Uninterruptible Power Supply</i> (noodvoeding). Dit is een apparaat dat een batterij bevat die uw computer beschermt tegen gegevensverlies in geval van een stroomonderbreking. De batterij neemt over zodra een stroomonderbreking wordt gedetecteerd. Als u werkt met de notebook op het moment dat een stroomonderbreking optreedt, hebt u tijd om alle niet-opgeslagen gegevens op te slaan en de notebook af te sluiten.
<i>USB</i>	USB (Universele Seriele Bus) is een hardware-interface voor de aansluiting van apparaten (zoals een toetsenbord, muis, joystick, scanner of printer). U kunt maximum 127 apparaten aansluiten op een USB-poort. De USB-standaard is <i>Hot Plug and Play</i> .

Term	Definitie
VAIO	Afkorting van <i>Video Audio Integrated Operation</i> . Merksnaam voor de computerproducten, randapparaten, accessoires en software van Sony. Producten met de merksnaam VAIO zijn alle ontworpen om optimaal gebruik te maken van Sony's knowhow op het vlak van audio/video (AV) en informatietechnologie (IT).
WAN	WAN (<i>Wide Area Network</i>) is een interlokaal netwerk van computers die met elkaar zijn verbonden over een relatief groot geografisch gebied. WAN staat in tegenstelling tot een lokaal netwerk (LAN), dat meestal beperkt is tot één gebouw of een klein geografisch gebied. Het allergrootste WAN is het Internet.
XGA	Afkorting van <i>Extended Graphic Array</i> , een grafische standaard. Een XGA-kaart kan maximum 1024 x 768 pixels weergeven en ondersteunt tot 65.000 kleuren.