

**SONY®**

# Príručka používateľa

Osobný počítač  
Typový rad VGN-NW



## Obsah

Pred použitím .....	4	Používanie bezdrôtovej siete LAN .....	59
Vyhľadajte viac o vašom počítači VAIO .....	5	Používanie funkcie Bluetooth .....	66
Ergonomické zretele .....	7	Používanie periférnych zariadení .....	72
Začíname .....	9	Zapojenie externých reproduktorov alebo slúchadiel.....	73
Umiestnenie ovládacích prvkov a zásuviek .....	10	Pripojenie externého displeja .....	74
O kontrolných svetlách .....	16	Voľba režimu displeja .....	80
Pripojenie napájacieho zdroja .....	17	Používanie funkcie viacerých monitorov .....	81
Používanie batérie.....	19	Pripojenie externého mikrofónu.....	83
Bezpečné vypnutie počítača.....	25	Pripojenie USB zariadenia.....	84
Používanie režimov nízkej spotreby.....	26	Pripojenie zariadenia i.LINK.....	86
Aktualizácia vášho počítača.....	28	Prispôsobenie vášho počítača VAIO.....	88
Používanie vášho počítača VAIO .....	29	Nastavenie hesla .....	89
Používanie klávesnice .....	30	Používanie Intel® VT .....	94
Používanie dotykového panelu .....	32	Používanie VAIO Control Center .....	95
Používanie tlačidiel so špeciálnymi funkciami .....	33	Používanie VAIO Power Management.....	96
Používanie funkcie rýchleho prístupu na internet .....	34	Rozšírenie vášho počítača VAIO .....	97
Používanie vstavanej kamery .....	36	Pridávanie a odoberanie pamäte.....	98
Používanie optickej jednotky .....	37		
Používanie „Memory Stick“ .....	45		
Používanie iných modulov/pamät'ových kariet.....	51		
Používanie Internetu.....	57		
Používanie siete (LAN) .....	58		

Preventívne opatrenia.....	104	Dotykový panel.....	151
Bezpečnostné opatrenia .....	105	Klávesnica .....	152
Informácie o starostlivosti a údržbe.....	108	Diskety.....	153
Zaobchádzanie s vaším počítačom .....	109	Audio/Video .....	154
Zaobchádzanie s obrazovkou LCD.....	111	„Memory Stick“ .....	156
Používanie napájacieho zdroja.....	112	Periférne zariadenia.....	157
Zaobchádzanie s vstavanou kamerou .....	113	Obchodné značky .....	158
Zaobchádzanie s diskami .....	114	Oznámenie .....	160
Používanie batérie.....	115		
Zaobchádzanie s „Memory Stick“ .....	116		
Zaobchádzanie s vstavaným pamäťovým zariadením.....	117		
Odstraňovanie porúch .....	118		
Počítač .....	120		
Bezpečnosť systému.....	127		
Batéria.....	128		
Vstavaná kamera.....	130		
Sieťovanie .....	132		
Technológia Bluetooth .....	136		
Optické disky .....	140		
Displej .....	144		
Tlač .....	148		
Mikrofón .....	149		
Reproduktory .....	150		

# Pred použitím

Blahoželáme vám ku kúpe tohto počítača Sony VAIO®. Vitajte v elektronickej Príručke používateľa. Spoločnosť Sony skombinovala špičkové technológie v oblasti audia, videa, výpočtovej techniky a telekomunikácií, aby vám poskytla pôžitok z používania osobnej výpočtovej techniky na úrovni doby.

! Vonkajšie pohľady znázornené v tejto príručke sa môžu mierne odlišovať od vášho počítača.

## Ako vyhľadať špecifikácie

Niektoré vlastnosti, voliteľné funkcie a dodávané súčasti nemusia byť k dispozícii pre váš počítač.

Informácie o konfigurácii vášho počítača si vyhľadajte na internetovej stránke VAIO na adrese <http://www.vaio-link.com>.

## Vyhľadajte viac o vašom počítači VAIO

V tejto sekcii je poskytnutých viac pomocných informácií o vašom počítači VAIO.

### 1. Tlačaná dokumentácia

- Spríevodca rýchlym uvedením do prevádzky** – Prehľad komponentov zapojenia, informácie o nastavení a pod.
- Spríevodca obnovou a odstraňovaním porúch**
- Predpisy, záruka a servisná podpora**

### 2. Dokumentácia na obrazovke

- Príručka používateľa** (Táto príručka) – Vlastnosti počítača a informácie o riešení bežných problémov.


Ako si pozrieť tohto elektronického sprievodcu:

- 1 Kliknite na **Štart, Všetky programy a VAIO Documentation**.
- 2 Otvorte zložku pre váš jazyk.
- 3 Zvoľte sprievodcu, ktorého chcete čítať.



Príručky používateľa si môžete manuálne prezerat' tak, že pôjdete do **Počítač > VAIO (C:)** (váš disk C) > **Documentation > Documentation** a otvoríte zložku pre váš jazyk.

- Pomoc a technická podpora pre systém Windows** – Komplexný zdroj praktických rád, výukových programov a ukážok, ktoré vám pomôžu používať váš počítač.

Aby ste mali prístup k **Pomoc a technická podpora pre systém Windows**, kliknite na **Štart**  a **Pomoc a technická podpora** alebo stlačte a podržte kláves Microsoft Windows a stlačte kláves **F1**.

### 3. Pomocné internetové stránky

Ak máte akýkoľvek problém s vašim počítačom, za účelom odstránenia porúch sa môžete obrátiť na web linky VAIO na adrese <http://www.vaio-link.com>.

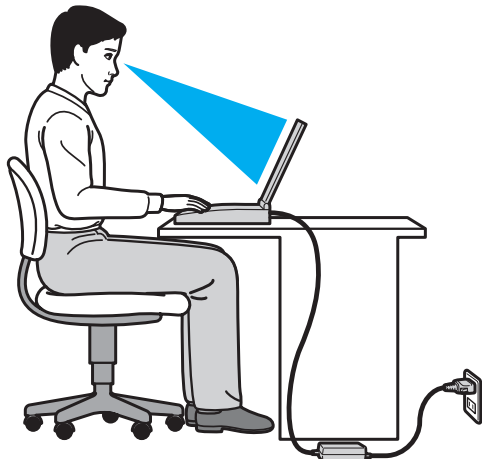
Predtým, než sa telefonicky obrátite na linku VAIO, pokúste sa problém vyriešiť prečítaním dodanej dokumentácie alebo návštevou internetových stránok Sony.

- Podrobnejšie informácie o VAIO a stále rastúcej komunite VAIO nájdete informácie na internetovej stránke <http://www.club-vaio.com>.
- Informácie o nákupoch online nájdete na internetovej stránke <http://www.sonystyle-europe.com>.
- Informácie o iných výrobkoch Sony nájdete na internetovej stránke <http://www.sony.net>.

Pri telefonovaní na linku VAIO majte pripravené poruke sériové číslo vášho počítača VAIO. Toto sériové číslo je uvedené na spodnej strane, na zadnom paneli alebo vnútri priehradky na batériu vášho počítača VAIO.

## Ergonomické zretele

Počítač budete používať ako prenosné zariadenie v rôznych prostrediach. Kedykoľvek je to možné, mali by ste sa pokúsiť brať do úvahy nasledujúce ergonomické zretele v stacionárnom aj prenosnom prostredí:



- ❑ **Umiestnenie počítača** – Počítač umiestnite priamo pred vás. Pri používaní klávesnice, dotykového panelu alebo myši držte predlaktia vo vodorovnej polohe so zápästiami v neutrálnej pohodlnej polohe. Ramená nechajte prirodzene visieť. Pri používaní počítača si robte časté prestávky. Nadmerné používanie počítača môže namáhať zrak, svaly alebo šľachy.
- ❑ **Nábytok a držanie tela** – Sedíte na stoličke s dobrým zadným operadlom. Výšku stoličky nastavte tak, aby vaše chodidlá spočívali rovno na podlahe. Opierka na nohy vám môže zabezpečiť lepšie pohodlie. Sedíte uvoľnene vo vzpriamenej polohe a vyhýbajte sa hrbeniu alebo nakláňaniu dozadu.
- ❑ **Pozorovací uhol displeja počítača** – Na nájdenie najlepšej polohy použite funkciu vyklápania displeja. Namáhanie zraku a únava svalov sa dá znížiť nastavením displeja do vhodnej polohy. Nastavte aj úroveň jasnosti displeja.

- ❑ **Osvetlenie** – Zvoľte také miesto, kde okná a svetlá nespôsobujú odrazy na displeji. Použite nepriame osvetlenie, aby ste sa vyhli žiariacim škvrnám na displeji. Vhodné osvetlenie zvyšuje vaše pohodlie a zlepšuje efektívnosť práce.
- ❑ **Umiestnenie externého displeja** – Pri používaní externého displeja ho umiestnite do pohodlnej pozorovacej vzdialenosti. Zabezpečte, aby pri sedení pred monitorom obrazovka bola na úrovni očí alebo mierne pod ich úrovňou.



# Začíname

Táto kapitola popisuje, ako začať používať váš počítač VAIO.

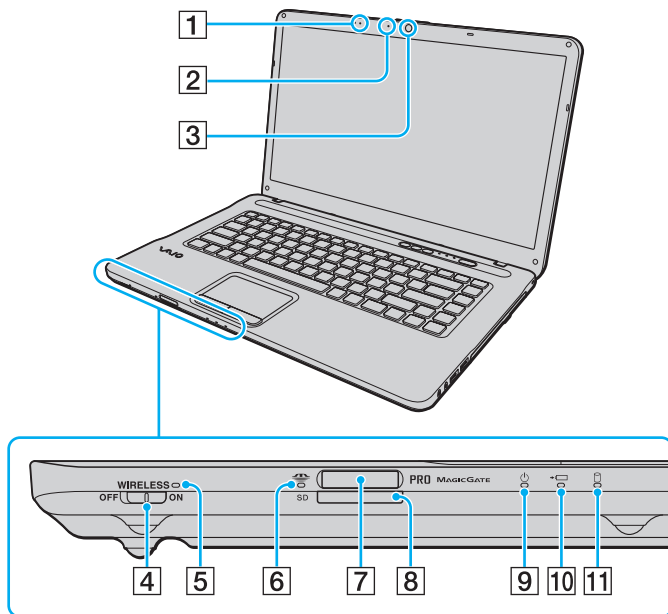
- Umiestnenie ovládacích prvkov a zásuviek (strana 10)**
- O kontrolných svetlách (strana 16)**
- Pripojenie napájacieho zdroja (strana 17)**
- Používanie batérie (strana 19)**
- Bezpečné vypnutie počítača (strana 25)**
- Používanie režimov nízkej spotreby (strana 26)**
- Aktualizácia vášho počítača (strana 28)**

## Umiestnenie ovládacích prvkov a zásuviek

Venujte chvíľu identifikovaniu ovládacích prvkov a zásuviek, ktoré sú znázornené na nasledujúcich stranách.

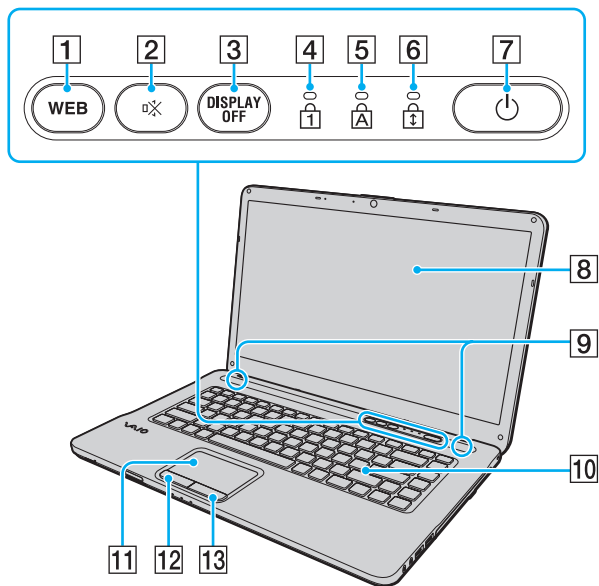
! Vzhľad vášho počítača sa môže líšiť od vzhľadu počítača znázorneného v príručke z dôvodu rozdielov v špecifikáciách. Vzhľad sa môže líšiť aj v závislosti od danej krajiny alebo zemepisnej oblasti.

## Predná strana



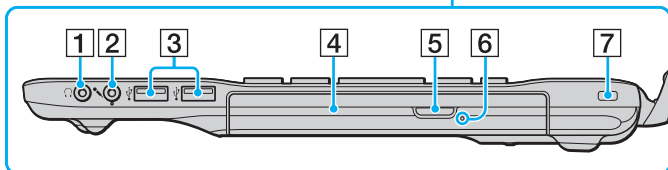
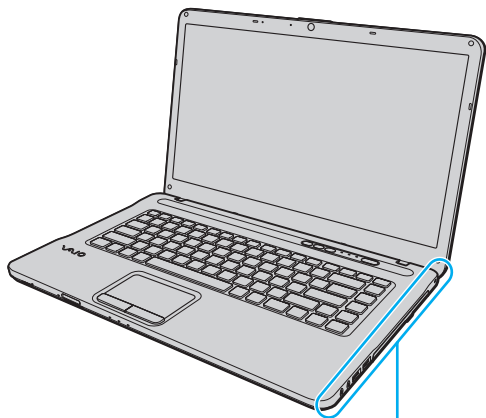
- 1** Vstavaný mikrofón (monofónny)
- 2** Kontrolné svetlo vstavanej kamery **MOTION EYE** (strana 16)
- 3** Vstavaná kamera **MOTION EYE** (strana 36)
- 4** Vypínač **WIRELESS** (strana 59), (strana 66)
- 5** Indikátor **WIRELESS** (strana 16)
- 6** Indikátor prístupu k médiu (strana 16)
- 7** Zásuvka na „Memory Stick“\* (strana 45)
- 8** Slot na pamäťovú kartu **SD** (strana 53)
- 9** Indikátor napájania (strana 16)
- 10** Indikátor nabíjania (strana 16)
- 11** Indikátor diskovej mechaniky (strana 16)

\* Počítač podporuje štandardnú „Memory Stick“, ako aj „Memory Stick“ dvojitej veľkosti.



- 1 Tlačidlo **WEB** (strana 33), (strana 34)
- 2 Tlačidlo na stíšenie zvuku (S1) (strana 33)
- 3 Tlačidlo na vypnutie displeja **DISPLAY OFF** (strana 33)
- 4 Kontrolné svetlo Num lock (strana 16)
- 5 Kontrolné svetlo Caps lock (strana 16)
- 6 Kontrolné svetlo Scroll lock (strana 16)
- 7 Vypínač
- 8 Obrazovka LCD (strana 111)
- 9 Vstavané reproduktory (stereo)
- 10 Klávesnica (strana 30)
- 11 Dotykový panel (strana 32)
- 12 Ľavé tlačidlo (strana 32)
- 13 Pravé tlačidlo (strana 32)

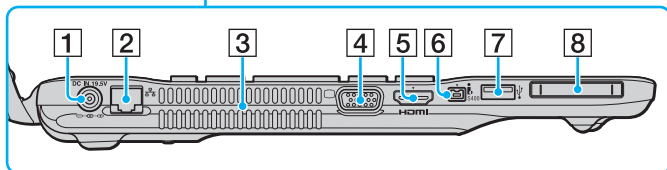
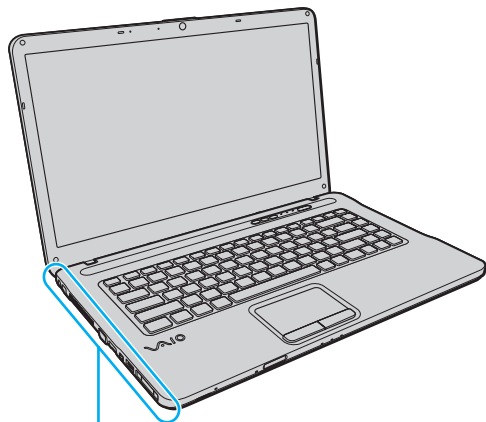
## Pravá strana



- 1 Zásuvka na slúchadlá ([strana 73](#))
- 2 Zásuvka na mikrofón ([strana 83](#))
- 3 Zásuvky Hi-Speed USB (USB 2.0)\* ([strana 84](#))
- 4 Optická jednotka ([strana 37](#))
- 5 Tlačidlo na vysunutie podávača ([strana 37](#))
- 6 Otvor na manuálne vysunutie podávača ([strana 140](#))
- 7 Bezpečnostná štrbina

\* Podporuje vysokú/plnú/nízku rýchlosť.

## Ľavá strana

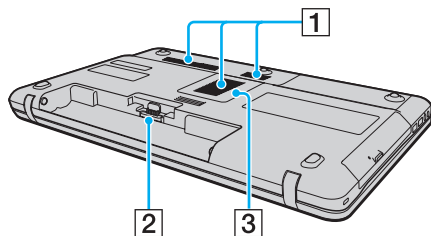


- 1 Zásuvka **DC IN** (strana 17)
- 2 Siet'ová zásuvka (LAN) (strana 58)
- 3 Vetrací otvor
- 4 Zásuvka na monitor (strana 75)
- 5 Výstup **HDMI**<sup>\*1</sup> (strana 78)
- 6 4-pólová zásuvka i.LINK (S400) (strana 86)
- 7 Zásuvka Hi-Speed USB (USB 2.0)<sup>\*2</sup> (strana 84)
- 8 Zásuvka ExpressCard/34 (strana 51)

\*1 Iba vybrané modely.

\*2 Podporuje vysokú/plnú/nízku rýchlosť.

## Zadná/Spodná strana



- 1 Vetracie otvory
- 2 Zásuvka na pripojenie batérie ([strana 19](#))
- 3 Kryt priestoru s pamäťovými modulmi ([strana 98](#))

## O kontrolných svetlách

Počítač je vybavený nasledujúcimi kontrolnými svetlami:

Kontrolné svetlo	Funkcie
Napájanie 	Kým je počítač zapnutý, svieti zelenou farbou, keď je počítač v režime spánku, pomaly bliká oranžovou farbou a keď je počítač v režime dlhodobého spánku alebo vypnutý, je zhasnuté.
Nabíjanie 	Svieti, keď sa batéria nabíja. Ďalšie informácie nájdete v časti <b>Nabíjanie batérie</b> ( <a href="#">strana 22</a> ).
Vstavaná kamera <b>MOTION EYE</b>	Svieti počas používania vstavanej kamery.
Prístup k médiu	Svieti počas prístupu k údajom na pamäťovej karte, ako „Memory Stick“ a pamäťová karta SD. (Pokiaľ toto kontrolné svetlo svieti, neuvádzajte počítač do režimu spánku ani ho nevypínajte.) Keď je toto kontrolné svetlo zhasnuté, pamäťová karta sa nepoužíva.
Disková mechanika 	Rozsvieti sa počas prístupu k údajom na zabudovanom pamäťovom zariadení alebo počas používania optickej diskovej mechaniky. Pokiaľ toto kontrolné svetlo svieti, neuvádzajte počítač do režimu spánku ani ho nevypínajte.
Num lock 	Stlačením klávesu <b>Num Lk</b> sa aktivuje numerická klávesnica. Ďalším stlačením klávesu sa numerická klávesnica vypne. Keď je toto kontrolné svetlo zhasnuté, numerická klávesnica nie je aktívna.
Caps lock 	Po stlačení klávesu <b>Caps Lock</b> píšete veľké písmená. Keď toto kontrolné svetlo svieti a stlačíte kláves <b>Shift</b> , píšete malé písmená. Ďalším stlačením klávesu kontrolné svetlo vypnete. Po zhasnutí kontrolného svetla Caps lock sa obnoví normálne písanie.
Scroll lock 	Stlačením klávesov <b>Fn+Scr Lk</b> zmeníte spôsob, akým sa posúva zobrazenie na displeji. Po zhasnutí kontrolného svetla Scroll lock sa obnoví normálne posúvanie. Funkcia klávesu <b>Scr Lk</b> sa mení v závislosti od programu, ktorý používate. Nefunguje so všetkými programami.
<b>WIRELESS</b>	Svieti, keď je aktivovaná aspoň jedna bezdrôtová voliteľná funkcia.



## Pripojenie napájacieho zdroja

Ako napájací zdroj pre počítač sa dá použiť napájací adaptér alebo nabíjateľná batéria.

### Používanie napájacieho adaptéra

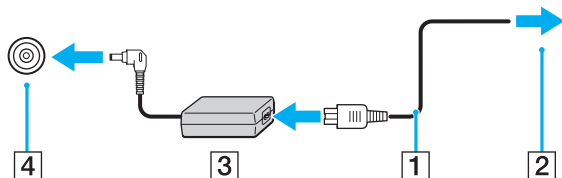
Pokiaľ je počítač priamo pripojený na sieťové napájanie a batéria je nainštalovaná, používa sa napájanie z napájacej zásuvky.



Používajte iba napájací adaptér dodaný s vaším počítačom.

### Ako používať napájací adaptér

- 1 Jeden koniec napájacieho kábla (1) zapojte do napájacieho adaptéru (3).
- 2 Druhý koniec napájacieho kábla zapojte do napájacej zásuvky (2).
- 3 Zapojte káble z napájacieho adaptéru (3) do zásuvky **DC IN** (4) na počítači.



Tvar konektoru DC IN sa líši v závislosti od sieťového adaptéru.



Na úplné odpojenie počítača od sieťového napájania vytiahnite napájací adaptér z napájacej zásuvky.

Zabezpečte, aby napájacia zásuvka bola dobre prístupná.

Ak zamýšľate počítač nepoužívať dlhšiu dobu, uveďte ho do režimu dlhodobého spánku. Pozrite **Používanie režimu dlhodobého spánku** ([strana 27](#)).

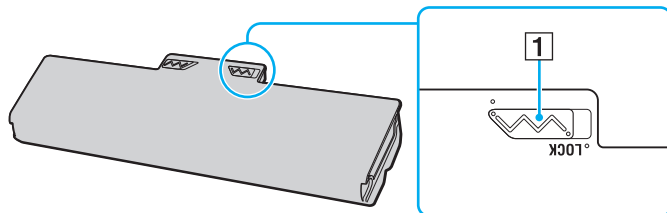
## Používanie batérie

Batéria dodaná s počítačom nie je v momente dodávky úplne nabitá.

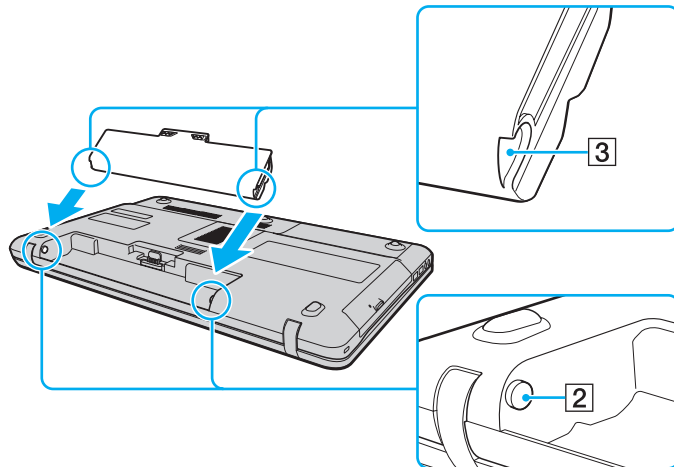
### Inštalácia/vybratie batérie

Ako nainštalovať batériu

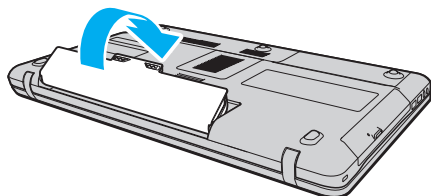
- 1 Počítač vypnite a zatvorte veko s obrazovkou LCD.
- 2 Poistku batérie **LOCK** (1) posuňte smerom dovnútra.



- 3 Batériu šikmo zasuňte do priehradky tak, aby výstupky (2) na každej strane priehradky zapadli do výrezov tvaru U (3) na každej strane batérie.



- 4 Batériu zatlačte do priestoru na batériu tak, aby sa zaistila na svojom mieste.

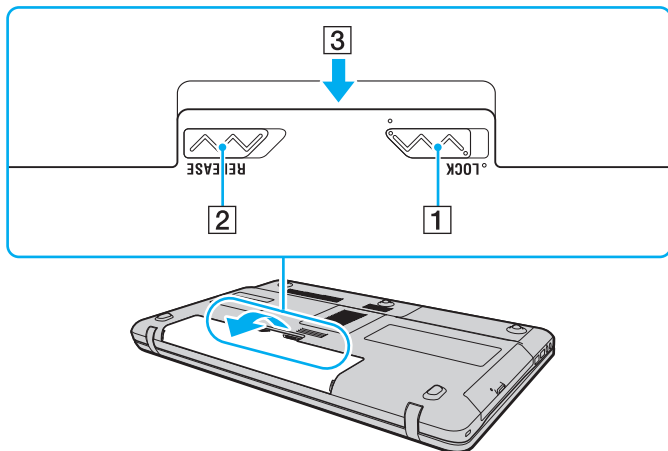


- 5 Poistku batérie **LOCK** posuňte smerom von, aby sa batéria zaistila v počítači.

## Ako vybrať batériu

! Ak je počítač zapnutý a nie je pripojený k napájacímu adaptéru alebo je v režime spánku a vyberiete batériu, môžete stratiť údaje.

- 1 Počítač vypnite a zatvorte veko s obrazovkou LCD.
- 2 Poistku batérie **LOCK** (1) posuňte smerom dovnútra.
- 3 Poistku batérie **RELEASE** (2) posuňte smerom dovnútra a pridržte, špičku prsta zasuňte pod výbežok (3) na batérii, batériu nadvihnite v smere šípky a potom ju vytiahnite z počítača.



! Určité nabíjateľné batérie nespĺňajú štandardy kvality a bezpečnosti spoločnosti Sony. Z bezpečnostných dôvodov tento počítač funguje iba s pôvodnými batériami Sony určenými pre tento model. V prípade nainštalovania neschváleného druhu batérie sa batéria nenabije a počítač nebude fungovať.

## Nabíjanie batérie

Batéria dodaná s počítačom nie je v momente dodávky úplne nabitá.

Ako nabíjať batériu

- 1 Batériu nainštalujte.
- 2 Počítač pripojte k zdroju napájania pomocou napájacieho adaptéru.  
Počas nabíjania batérie bude svietiť kontrolné svetlo nabíjania. Keď batéria dosiahne úroveň nabitia blízko maximálnej úrovne nabitia, ktorú ste zvolili pomocou funkcie starostlivosti o batériu, indikátor nabíjania zhasne.

Stav indikátora nabíjania	Význam
Svieti oranžovou farbou	Batéria sa nabíja.
Bliká spolu so zeleným kontrolným svetlom napájania	Batéria sa blíži úplnému vybitiu. (Štandardný režim)
Bliká spolu s oranžovým kontrolným svetlom napájania	Batéria sa blíži úplnému vybitiu. (Režim spánku)
Rýchlo bliká oranžovou farbou	Došlo ku chybe batérie z dôvodu zlyhania alebo odistenia batérie.

**!** Batériu nabíjajte, ako je popísané v tejto príručke od prvého nabitia batérie.



Batériu nechávajte v počítači, kým je priamo pripojený na sieťové napájanie. Počas používania počítača sa batéria ďalej nabíja.

Keď je batéria takmer vybitá a obe kontrolné svetlá, nabíjania aj napájania, blikajú, mali by ste zapojiť napájací sieťový adaptér, aby sa batéria dobila alebo vypnúť počítač a nainštalovať úplne nabitú batériu.

Počítač je vybavený lítium-iónovou batériou, ktorá sa dá kedykoľvek opätovne nabiť. Nabitie čiastočnej vybitéj batérie nemá vplyv na životnosť batérie.

Životnosť batérie môžete predĺžiť aktiváciou funkcie starostlivosti o batériu v ponuke **Battery Charge Functions** pomocou **VAIO Control Center**.

V prípade používania niektorých softvérových aplikácií a periférnych zariadení sa počítač nemusí uviesť do režimu dlhodobého spánku, a to dokonca ani vtedy, keď je úroveň nabitia batérie nízka. Aby ste sa vyhli strate dát pri používaní napájania z batérie, mali by ste vaše dáta často ukladať a manuálne aktivovať niektorý režim nízkej spotreby ako napr. režim spánku alebo režim dlhodobého spánku.

Ak sa batéria vybije, kým je počítač v režime spánku, stratíte všetky neuložené dáta. Návrat do predchádzajúceho pracovného stavu nie je možný. Aby ste sa vyhli strate dát, mali by ste ich často ukladať.

## Predĺženie trvania batérie

Počas napájania počítača z batérie môžete predĺžiť dobu jej trvania použitím nasledujúcich metód.

- Znížte jas LCD obrazovky vášho počítača.
- Používajte režimy šetrenia energiou. Ďalšie informácie nájdete v časti **Používanie režimov nízkej spotreby (strana 26)**.
- Zmeňte nastavenie šetrenia energiou pomocou možností napájania **Možnosti napájania**. Ďalšie informácie nájdete v časti **Používanie VAIO Power Management (strana 96)**.
- Ako pozadie na počítači nastavte **Long Battery Life Wallpaper Setting** pomocou **VAIO Control Center**.



## Bezpečné vypnutie počítača

Aby ste sa vyhli strate neuložených dát, počítač určite vypínajte správne, ako je popísané nižšie.

Ako vypnúť váš počítač

- 1 Vypnite všetky periférne zariadenia pripojené k počítaču.
- 2 Kliknite na tlačidlá **Štart** a **Vypnúť**.
- 3 Zareagujte na akékoľvek varovné výzvy na uloženie dokumentov, berte zreteľ na ostatných používateľov a počkajte, kým sa počítač automaticky nevypne.  
Kontrolné svetlo napájania zhasne.

## Používanie režimov nízkej spotreby

Nastavenia správy napájania sa dajú využiť na šetrenie batérie. Okrem štandardného prevádzkového režimu sú na vašom počítači k dispozícii dva rôzne režimy nízkej spotreby: Režim spánku a režim dlhodobého spánku.

**!** Ak počítač zamýšľate nepoužívať dlhšiu dobu a nechať ho odpojený od sieťového napájania, uveďte ho do režimu dlhodobého spánku alebo ho vypnite.

Ak sa batéria vybije, keď je počítač v režime spánku, stratíte všetky neuložené dáta. Návrat do predchádzajúceho pracovného stavu nie je možný. Aby ste sa vyhli strate dát, mali by ste ich často ukladať.

Režim	Popis
Štandardný režim	Je to štandardný stav počítača počas jeho používania. Pokiaľ je počítač v tomto režime, svieti zelené kontrolné svetlo.
Režim spánku	Režim spánku vypína obrazovku LCD a uvedie zabudované úložné zariadenie (úložné zariadenia) a procesor do režimu nízkej spotreby. V tomto režime kontrolné svetlo napájania pomaly bliká oranžovou farbou. Počítač sa dokáže zobudiť z režimu spánku rýchlejšie ako z režimu dlhodobého spánku. Napriek tomu treba povedať, že režim spánku má vyššiu spotrebu ako režim dlhodobého spánku.
Režim dlhodobého spánku	Kým je počítač v režime dlhodobého spánku, stav systému sa uloží do vstavaného úložného zariadenia (zariadení) a vypne sa napájanie. Dokonca, aj keď sa batéria vybije, nestratia sa žiadne dáta. Kým je počítač v tomto režime, je kontrolné svetlo zhasnuté.

## Používanie režimu spánku

Ako aktivovať režim spánku

Kliknite na **Štart**, šípku  vedľa tlačidla **Vypnúť** a **Uspať**.

Ako sa vrátiť do štandardného režimu

- Stlačte ktorýkoľvek kláves.
- Stlačte vypínač napájania na vašom počítači.

! Ak vypínač napájania stlačíte a podržíte na viac ako štyri sekundy, počítač sa automaticky vypne. Stratíte všetky neuložené dáta.

## Používanie režimu dlhodobého spánku

Ako aktivovať režim dlhodobého spánku

Stlačte klávesy **Fn+F12**.

Alternatívnym spôsobom je kliknutie na **Štart**, šípku vedľa tlačidla **Vypnúť** a **Prepnúť do režimu dlhodobého spánku**.

! Nehýbte s vašim počítačom, kým indikátor napájania nezhasne.

Ako sa vrátiť do štandardného režimu

Stlačte vypínač napájania.

! Ak vypínač napájania stlačíte a podržíte na viac ako štyri sekundy, počítač sa automaticky vypne.

## Aktualizácia vášho počítača

V každom prípade na váš počítač inštalujte najnovšie aktualizácie pomocou nasledujúcich softvérových aplikácií, aby efektívnejšie pracoval.

### **Windows Update**

Kliknite na **Štart, Všetky programy, Windows Update** a postupujte podľa pokynov na obrazovke.

### **VAIO Update 4**

Kliknite na **Štart, Všetky programy, VAIO Update 4 a Go to VAIO Web Support** a postupujte podľa pokynov na obrazovke.



Na to, aby sa dali stiahnuť aktualizácie, počítač musí byť pripojený k Internetu.

# Používanie vášho počítača VAIO

Táto kapitola popisuje, ako využiť váš počítač VAIO na maximum.

- ❑ **Používanie klávesnice** ([strana 30](#))
- ❑ **Používanie dotykového panelu** ([strana 32](#))
- ❑ **Používanie tlačidiel so špeciálnymi funkciami** ([strana 33](#))
- ❑ **Používanie funkcie rýchleho prístupu na internet** ([strana 34](#))
- ❑ **Používanie vstavanej kamery** ([strana 36](#))
- ❑ **Používanie optickej jednotky** ([strana 37](#))
- ❑ **Používanie „Memory Stick“** ([strana 45](#))
- ❑ **Používanie iných modulov/pamät'ových kariet** ([strana 51](#))
- ❑ **Používanie Internetu** ([strana 57](#))
- ❑ **Používanie siete (LAN)** ([strana 58](#))
- ❑ **Používanie bezdrôtovej siete LAN** ([strana 59](#))
- ❑ **Používanie funkcie Bluetooth** ([strana 66](#))




## Používanie klávesnice

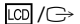


Vaša klávesnica je vybavená doplnkovými klávesmi, ktoré umožňujú vykonávanie špecifických úloh.

### Kombinácie a funkcie s klávesom Fn



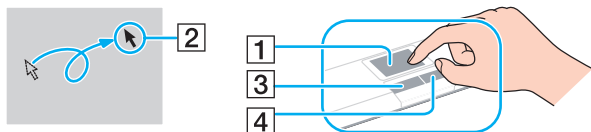
Niektoré funkcie klávesnice sa dajú používať iba po úplnom nabehnutí operačného systému.

Kombinácie/funkcia	Funkcia
<b>Fn +  (F2):</b> vypnutie hlasu	Vypína a zapína vstavané reproduktory alebo slúchadlá.
<b>Fn +  (F3/F4):</b> ovládanie hlasitosti	Mení úroveň hlasitosti. Na zvýšenie hlasitosti podržte stlačené klávesy <b>Fn+F4</b> alebo stlačte klávesy <b>Fn+F4</b> a potom kláves <b>↑</b> alebo <b>→</b> . Na zníženie hlasitosti podržte stlačené klávesy <b>Fn+F3</b> alebo stlačte klávesy <b>Fn+F3</b> a potom <b>↓</b> alebo <b>←</b> .
<b>Fn +  (F5/F6):</b> ovládanie jasů	Mení jas LCD obrazovky vášho počítača. Na zvýšenie intenzity jasů podržte stlačené klávesy <b>Fn+F6</b> alebo stlačte klávesy <b>Fn+F6</b> a potom kláves <b>↑</b> alebo <b>→</b> . Na zníženie intenzity jasů stláčajte klávesy <b>Fn+F5</b> alebo stlačte klávesy <b>Fn+F5</b> a potom kláves <b>↓</b> alebo <b>←</b> .

Kombinácie/funkcia	Funkcia
Fn +  (F7): výstup na displej	<p>Prepína výstup medzi obrazovkou vášho počítača a vonkajším displejom, súčasne na oba, ktoré fungujú ako jednotlivé pracovné plochy. Stlačením klávesu <b>Enter</b> zvolíte výstup na obrazovku.</p> <p><b>!</b> Ak odpojíte kábel displeja od počítača, kým je zvolený vonkajší displej ako miesto výstupu na obrazovku, obrazovka počítača sa vypne. V takom prípade stlačte kláves <b>F7</b> dvakrát, pričom podržte stlačený kláves <b>Fn</b> a potom stlačte kláves <b>Enter</b>, aby sa prepol výstup údajov na obrazovku počítača.</p> <p>Výstup na viac obrazoviek nemusí byť podporovaný, závisí to od operačného systému na vašom počítači.</p>
Fn +  (F9/F10): zväčšovanie	<p>Zmena veľkosti obrázku alebo dokumentu zobrazeného v niektorom softvéri.</p> <p>Aby sa obraz na obrazovke javil menší a vzdialenejší (zmenšenie), stlačte klávesy <b>Fn+F9</b>.</p> <p>Aby sa obraz na obrazovke javil väčší a bližší (zväčšenie), stlačte klávesy <b>Fn+F10</b>.</p> <p>Ďalšie informácie nájdete v pomocníkoví <b>VAIO Control Center</b>.</p>
Fn +  (F12): dlhodobý spánok	<p>Poskytuje najnižšiu úroveň spotreby energie. Pri vykonaní tohto príkazu sa stav systému a pripojených periférnych zariadení uloží na vstavané úložné zariadenie a vypne sa napájanie systému. Na návrat systému do pôvodného stavu vypínačom zapnite napájanie.</p> <p>Informácie o riadení spotreby nájdete v časti <b>Používanie režimov nízkej spotreby (strana 26)</b>.</p>

## Používanie dotykového panelu

Pomocou dotykového panelu môžete ukazovať, zvoliť, presúvať a posúvať sa po objektoch na obrazovke.



Činnosť	Popis
Ukázanie	Posúvajte váš prst po dotykovom paneli (1) tak, aby ste ukazovateľ (2) umiestnili na položku alebo objekt.
Kliknutie	Jedenkrát stlačte ľavé tlačidlo (3).
Dvojité kliknutie	Stlačte ľavé tlačidlo dvakrát po sebe.
Kliknutie pravým tlačidlom	Jedenkrát stlačte pravé tlačidlo (4). U mnohých aplikácií sa týmto úkonom zobrazí krátka ponuka programu (ak je k dispozícii).
Potiahnutie	Posúvajte váš prst po dotykovom paneli, pričom zároveň drzte stlačené ľavé tlačidlo.
Posúvanie	Na posúvanie vo vertikálnom smere posúvajte váš prst po dotykovom paneli pozdĺž ľavého okraja dotykového panelu. Posúvajte prst pozdĺž spodného okraja, čím sa budete posúvať vodorovne. Po začatí vertikálneho alebo horizontálneho posúvania môžete prstom pohybovať po dotykovom paneli v krúžku bez toho, že by ste museli dvíhať prst z dotykového panela (funkcia posúvania je k dispozícii iba u aplikácií, ktoré podporujú túto funkciu posúvania po paneli).



Keď je k vášmu počítaču pripojená myš, dotykový panel môžete vypnúť/zapnúť. Aby ste zmenili nastavenia dotykového panela, použite **VAIO Control Center**.


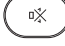



Pred vypnutím dotykového panelu určite pripojte myš. Ak dotykový panel vypnete bez pripojenia myši, na operácie ukazovania budete môcť používať iba klávesnicu.



## Používanie tlačidiel so špeciálnymi funkciami

Váš počítač je vybavený špeciálnymi tlačidlami na pomoc s používaním určitých funkcií počítača.

Tlačidlo so špeciálnou funkciou	Funkcie
Tlačidlo <b>WEB</b> 	<p>Počas činnosti počítača v štandardnom režime tlačidlo <b>WEB</b> spúšťa prehliadač internetu, ktorý je tomuto tlačidlu pôvodne priradený.</p> <p>Keď je počítač vypnutý, tlačidlo <b>WEB</b> aktivuje funkciu rýchleho prístupu k internetu a spúšťa internetový prehliadač používaný s touto funkciou. Ďalšie informácie nájdete v časti <b>Používanie funkcie rýchleho prístupu na internet</b> (<a href="#">strana 34</a>).</p> <p>!</p> <p>Tlačidlo <b>WEB</b> nie je funkčné, kým je počítač v spánkovom režime alebo v režime dlhodobého spánku.</p>
Tlačidlo na stíšenie zvuku (S1) 	<p>Počas činnosti počítača v štandardnom režime tlačidlo na stíšenie zvuku (S1) vykonáva úlohy, ktoré sú mu pôvodne priradené. Pôvodné priradenie úloh môžete zmeniť pomocou <b>VAIO Control Center</b>.</p> <p>Kým je aktívna funkcia rýchleho prístupu na internet, tlačidlo stíšenia zvuku (S1) vypne a zapne zvuk.</p> <p>!</p> <p>Aj keď zmeníte určenie tlačidla pomocou <b>VAIO Control Center</b>, pokým bude aktívna funkcia rýchleho prístupu na internet, tlačidlo bude fungovať iba na vypnutie zvuku.</p>
Tlačidlo na vypnutie displeja <b>DISPLAY OFF</b> 	<p>Vypína osvetlenie LCD obrazovky.</p> <p>Aby ste osvetlenie LCD obrazovky znovu zapli, urobte jeden z nasledujúcich úkonov:</p> <ul style="list-style-type: none"><li>- Stlačte ktorýkoľvek kláves.</li><li>- Stlačte niektoré z tlačidiel so špeciálnymi funkciami.</li><li>- Posuňte prst po dotykovom paneli.</li></ul> <p>!</p> <p>Osvetlenie LCD obrazovky sa nedá vypnúť pomocou USB zariadenia, napríklad myši.</p>

## Používanie funkcie rýchleho prístupu na internet

Funkcia rýchleho prístupu na internet vám umožní okamžitý prístup k internetu bez spúšťania operačného systému Windows.

### Aktivovanie funkcie rýchleho prístupu na internet

Aby ste funkciu rýchleho prístupu na internet aktivovali, počítač musí byť vypnutý.


#### Aktivovanie funkcie rýchleho prístupu na internet


- 1 Stlačte tlačidlo **WEB** na počítači.
- 2 Postupujte podľa pokynov sprievodcu na nastavenie.  
Po ukončení počiatočného nastavenia sa prehliadač používaný s funkciou rýchleho prístupu na internet nabudúce spustí jednoduchým stlačením tlačidla **WEB**.

### Výstup z funkcie rýchleho prístupu na internet

! Aby ste spustili operačný systém Windows, musíte najprv vystúpiť z funkcie rýchleho prístupu na internet.

Aby ste vystúpili z funkcie rýchleho prístupu na internet, urobte jeden z nasledujúcich úkonov:

- Kliknite na ikonu  nachádzajúcu sa v spodnom ľavom rohu obrazovky.
- Stlačte tlačidlo **WEB**.
- Stlačte vypínač napájania na vašom počítači.

Podrobné informácie o tom, ako používať alebo čím je obmedzená funkcia rýchleho prístupu na internet, nájdete po kliknutí na ikonu  nachádzajúcu sa v spodnom pravom rohu obrazovky.

## Poznámky týkajúce sa používania funkcie rýchleho prístupu na internet

Pokiaľ je funkcia rýchleho prístupu na internet aktívna, nemôžete používať:

- ❑ žiadny kláves funkcie, okrem **F2**, **F3** a **F4**, v kombinácii s klávesom **Fn** pre skratky.
- ❑ kláves **Scr Lk** v kombinácii s klávesom **Fn** pre skratky.
- ❑ žiaden port ani zásuvku, okrem zásuvky **DC IN**, zásuvky siete (LAN), USB a zásuvky pre slúchadlá.
- ❑ zásuvku „Memory Stick“, zásuvku pre pamäťovú kartu **SD** ani ExpressCard.

## Používanie vstavanej kamery

Váš počítač je vybavený vstavanou kamerou **MOTION EYE**.

Pomocou vopred nainštalovaného softvéru na zachytávanie obrazu, môžete vykonávať nasledujúce činnosti:

- Zachytávať obrazy a filmy
- Zisťovať a zachytávať predmety pohybujúce sa predmety za účelom monitorovania
- Upravovať zachytené údaje



Po zapnutí počítača sa aktivuje vstavaná kamera.

Videokonferenciu je možné uskutočniť s vhodným softvérom.



Spustenie alebo ukončenie softvéru na okamžitú výmenu správ alebo úpravu videa neaktivuje, resp. nevypne vstavanú kameru.

Pri používaní vstavanej kamery počítač neuvádzajte do režimu spánku ani do režimu dlhodobého spánku.

### Používanie vopred nainštalovaného softvéru na zachytávanie obrazu

- 1 Kliknite na **Štart, Všetky programy, ArcSoft WebCam Companion 3 a WebCam Companion 3**.
- 2 Kliknite na želanú ikonu v hlavnom okne.  
Podrobné pokyny o používaní softvéru nájdete v pomocníkovi vášho softvéru.



Pri zachytávaní obrazu alebo filmu v tmavom prostredí kliknite na ikonu **Capture** v hlavnom okne a potom na ikonu nastavenia kamery **WebCam Settings** a zvolte možnosť slabého osvetlenia alebo kompenzácie slabého osvetlenia v okne vlastností.

## Používanie optickej jednotky

Váš počítač je vybavený optickou jednotkou.

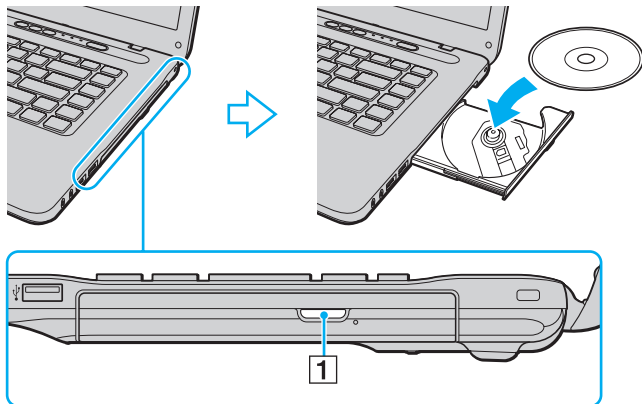


Niektoré vlastnosti a voliteľné funkcie nemusia byť k dispozícii pre váš počítač.  
Pozrite si údaje o konfigurácii vášho počítača.

### Ako vložiť disk

- 1 Počítač zapnite.
- 2 Stlačením tlačidla na vysunutie podávača (1) jednotku otvorte.  
Podávač sa vysunie.

- 3 Disk položte do prostriedku podávača jednotky štítkom smerom nahor a jemne ho stlačte nadol, aby sa zaistil na svojom mieste.



! Na mechaniku disku nevyvíjajte silný tlak. Pri vkladaní/vyberaní disku na/z podávača dávajte pozor, aby ste pridržali spodnú časť mechaniky podávača.

- 4 Podávač jednotky zatvorte jemným potlačením.

! Optický disk nevyberajte, kým je počítač v režime nízkej spotreby (spánku alebo dlhodobého spánku). Pred vybratím disku sa uistite, že je počítač opäť prepnutý do štandardného režimu.

## Podporované diskové médiá

Váš počítač prehráva a zapisuje na médiá CD, DVD a Blu-ray Disc™ v závislosti od modelu, ktorý ste si kúpili.

Podrobné údaje o druhu optických diskov a druhoch médií nájdete v referenčnej tabuľke dolu.

PZ: prehrávateľné a zapisovateľné  
 P: prehrávateľné, ale nie zapisovateľné  
 -: neprehrávateľné a nezapisovateľné

	CD-ROM	Video CD	Hudobné CD	CD Extra	CD-R/RW	DVD-ROM	DVD-Video	DVD-R/RW	DVD+R/RW	DVD+R DL (Double Layer)	DVD-R DL (Dual Layer)	DVD-RAM <sup>*1 *2</sup>	BD-ROM	BD-R/RE <sup>*3</sup>
DVD±RW/±R DL/RAM	P	P	P	P	PZ <sup>*5</sup>	P	P	PZ	PZ	PZ	PZ	PZ	-	-
Disk Blu-ray	P	P	P	P	PZ <sup>*5</sup>	P	P	PZ	PZ	PZ	PZ	PZ	P	PZ <sup>*4</sup>
Kombinovaný disk Blu-ray	P	P	P	P	PZ <sup>*5</sup>	P	P	PZ	PZ	PZ	PZ	PZ	P	P

<sup>\*1</sup> Jednotka DVD±RW/RAM vo vašom počítači nepodporuje kazety DVD-RAM. Použite disky bez kaziet alebo disky, ktoré sa dajú z kazety vybrať.

<sup>\*2</sup> Zápis dát na jednostranné disky DVD-RAM (2,6 GB) vyhovujúce špecifikácii DVD-RAM verzie 1.0 nie je podporovaný. Disky DVD-RAM verzie 2.2/12X-SPEED DVD-RAM Revision 5.0 nie sú podporované.

<sup>\*3</sup> Jednotka Blu-ray Disc vo vašom počítači nepodporuje médiá BD-RE vo formáte verzie 1.0 a médiá Blu-ray Disc v kazete.

<sup>\*4</sup> Podporuje zápis dát na disky BD-R Part1 verzie 1.1/1.2/1.3 (jednovrstvové disky s kapacitou 25 GB, dvojrvtvové disky s kapacitou 50 GB) a disky BD-RE Part1 verzie 2.1 (jednovrstvové disky s kapacitou 25 GB, dvojrvtvové disky s kapacitou 50 GB).

<sup>\*5</sup> Zápis dát na disky Ultra Speed CD-RW nie je podporovaný.

!

Táto jednotka je určená na prehrávanie diskov, ktoré vyhovujú štandardom pre kompaktné disky (CD). Duálne disky a niektoré hudobné disky zakódované pomocou technológie na ochranu autorských práv nevyhovujú štandardom pre kompaktné disky (CD). Preto tieto disky musia byť kompatibilné s jednotkou.

Pri kúpe prednahratých alebo prázdnych diskov na použitie s vaším počítačom VAIO si v každom prípade pozorne prečítajte oznámenia na balení diskov, aby ste si skontrolovali kompatibilitu čítania a zápisu s optickými jednotkami vo vašom počítači. Spoločnosť Sony negarantuje kompatibilitu optických jednotiek VAIO s diskami, ktoré nie sú v súlade s oficiálnymi normami „CD“, „DVD“ alebo „Blu-ray Disc“. POUŽITIE NEVYHOVUJÚCICH DISKOV MÔŽE SPÔSOBIŤ KRITICKÉ POŠKODENIE VÁŠHO PC VAIO ALEBO SPÔSOBIŤ SOFTVÉROVÉ KONFLIKTY A MRZNUTIE SYSTÉMU. Vo veci otázok o formátoch diskov kontaktujte jednotlivých vydavateľov prednahratých diskov alebo výrobcu zapisovateľných diskov.



Zapisovanie na disky priemeru 8 cm nie je podporované.



! Na prehrávanie médií Blu-ray Disc chránených autorskými právami aktualizujte kľúč AAC3. Aktualizácia kľúča AAC3 vyžaduje prístup k Internetu.

Tak ako aj v prípade ostatných optických zariadení okolnosti môžu obmedziť kompatibilitu alebo zabrániť prehrávaniu médií Blu-ray Disc. Počítače VAIO nemusia podporovať prehrávanie filmov na balených médiách nahrávaných vo formátoch AVC alebo VC1 pri vysokých bitových rýchlostiach.

V prípade niektorého obsahu médií DVD a BD-ROM sa vyžaduje nastavenie regiónu. Ak nastavenie regiónu optickej jednotky nesúhlasí s regiónom disku, prehrávanie nie je možné.

Pokiaľ váš externý displej nezodpovedá norme High-bandwidth Digital Content Protection (HDCP), nebudete môcť prehrávať ani prezerat obsah médií Blu-ray Disc chránený autorskými právami.

Niektoré obsahy môže obmedzovať videovýstup na štandardné rozlíšenie alebo zakazovať analógový videovýstup. Pri výstupe videosignálu prostredníctvom digitálnych zapojení, ako zapojenie HDMI alebo DVI, sa prísne odporúča, aby bol na dosiahnutie optimálnej kompatibility a kvality zobrazovania zapojený aj digitálny HDCP vyhovujúci prostrediu.

Pred prehrávaním alebo zapisovaním na disk vystúpte zo všetkých softvérových aplikácií, v opačnom prípade by mohlo dôjsť k poruche počítača.

## Poznámky týkajúce sa používania optickej jednotky

### Poznámky o zapisovaní dát na disk

- ❑ Používajte iba okrúhle disky. Nepoužívajte disky akéhokoľvek iného tvaru (hviezda, srdce, karta a pod.), keďže tieto môžu poškodiť vašu optickú jednotku.
- ❑ Počas toho, ako optická jednotka zapisuje dáta na disk, do počítača nenarážajte ani ním netraste.
- ❑ Počas toho, ako optická jednotka zapisuje dáta na disk, nepripájajte ani neodpájajte napájací kábel siet'ového adaptéra.

### Poznámky o prehrávaní diskov

Na dosiahnutie optimálneho výkonu pri prehrávaní diskov by ste mali dodržiavať nasledujúce odporúčania.

- ❑ Niektoré prehrávače CD a optické jednotky v počítačoch nemusia byť schopné prehrávať zvukové CD vytvorené na médiách CD-R alebo CD-RW.
- ❑ Niektoré prehrávače DVD a optické jednotky v počítačoch nemusia byť schopné prehrávať DVD vytvorené na médiách DVD+R DL, DVD-R DL, DVD+R, DVD+RW, DVD-R, DVD-RW alebo DVD-RAM.
- ❑ Niektoré druhy obsahu na diskoch Blu-ray sa na vašom počítači nemusia dať prehrávať alebo počas prehrávania disku Blu-ray sa počítač môže stať nestabilný. Na normálne prehrávanie takého obsahu stiahnite a nainštalujte najnovšie aktualizácie pre **WinDVD BD** pomocou **VAIO Update**. Pokyny, ako používať **VAIO Update**, pozrite **Aktualizácia vášho počítača (strana 28)**.
- ❑ V závislosti od systémového prostredia môžete počas prehrávania AVC HD pozorovať výpadky zvuku a/alebo snímok.
- ❑ Počas prehrávania disku počítač neuvádzajte do niektorého z režimov nízkej spotreby.

## Poznámky o regionálnych kódoch

- ❑ Na diskoch alebo baleniach je vyznačený kód regiónu, ktorý indikuje, v ktorom regióne a na akom type prehrávača sa disk dá prehrať. Pokiaľ na vašom disku alebo jeho balení nie je vyznačený kód „2“ (Európa patrí do regiónu „2“), „5“ (Rusko patrí do regiónu „5“), alebo „all“ (toto znamená, že DVD sa dá prehrávať vo väčšine sveta), nemôžete ho na počítači prehrávať.
- ! Ak zmeníte kód regiónu, kým beží program **WinDVD** alebo **WinDVD BD**, program reštartujte alebo disk vysuňte a znova ho vložte, aby nové nastavenie vstúpilo do platnosti.
- ❑ Nepokúšajte sa zmeniť nastavenie kódu regiónu optickej jednotky. Akékoľvek komplikácie spôsobené zmenou nastavenia kódu regiónu optickej jednotky sú mimo záruky.

## Prehrávanie diskov

### Prehrávanie disku

- 1 Vložte disk do optickej jednotky.

! Pred prehrávaním disku zapojte sieťový adaptér ku počítaču a zatvorte všetky prebiehajúce softvérové aplikácie.

- 2 Ak sa na pracovnej ploche nič nezobrazí, kliknite na **Štart, Všetky programy** a potom na požadovaný softvér na prehrávanie DVD.  
Pokyny, ako softvér používať, nájdete v pomocníkovi vášho softvéru.

## Kopírovanie súborov na disky

### Ako skopírovať súbory na disk

- 1 Vložte zapisovateľný disk do optickej jednotky.

! Pred kopírovaním súborov na disk zapojte sieťový adaptér ku počítaču a zatvorte všetky prebiehajúce softvérové aplikácie.

- 2 Ak sa nič nezobrazí na pracovnej ploche, kliknite na **Štart, Všetky programy** a potom na požadovaný softvér na napáľovanie, ktorým skopírujete súbory na disk.  
Pokyny, ako softvér používať, nájdete v pomocníkovi vášho softvéru.

## Používanie „Memory Stick“

„Memory Stick“ sú kompaktné, prenosné a všestranné záznamové média z integrovaných obvodov osobitne skonštruované na výmenu a zdieľanie digitálnych dát s kompatibilnými výrobkami ako digitálne fotoaparáty, mobilné telefóny a iné zariadenia. Pretože je médium vyberateľné, dá sa použiť na externé uloženie dát.

### Pred tým, ako použijete „Memory Stick“

Zásuvka „Memory Stick“ na počítači slúži pre nasledujúce veľkosti a druhy médií:

- „Memory Stick“
- „Memory Stick Duo“
- „Memory Stick PRO“
- „Memory Stick PRO Duo“
- „Memory Stick PRO-HG Duo“

**!** Zásuvka „Memory Stick“ na vašom počítači nepodporuje 8-bitový paralelný prenos dát (vysokorychlostný prenos dát).

Najnovšie informácie o médiách „Memory Stick“ nájdete v oddieli [memorystick.com] na internete na adrese <http://www.memorystick.com/en/>.

## Vsunutie a vybratie „Memory Stick“

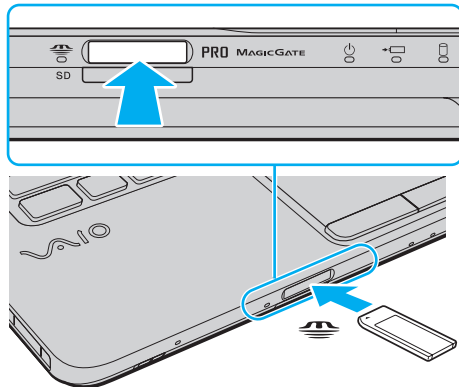
Ako vložiť „Memory Stick“

- 1 Nájdite zásuvku pre „Memory Stick“.
- 2 „Memory Stick“ chyt' te šípkou smerom hore a otočte ju smerom k zásuvke.
- 3 „Memory Stick“ opatrne zasuňte do zásuvky, kým nezacvakne na svojom mieste.



Systém automaticky rozpozná „Memory Stick“ a obsah na médiu „Memory Stick“ sa zobrazí. Ak sa na pracovnej ploche nič nezobrazí, kliknite na **Štart, Počítač** a dvakrát kliknite na ikonu „Memory Stick“.

Ikona „Memory Stick“ sa zobrazí v okne **Počítač** po vsunutí „Memory Stick“ do zásuvky.



„Memory Stick“ dvojnásobnej veľkosti sa dajú priamo zasunúť do zásuvky „Memory Stick“ bez použitia adaptéra pre „Memory Stick Duo“.

! Pri zasúvaní média „Memory Stick“ do zásuvky ho určite držte šípkou v správnom smere. Aby ste sa vyhli poškodeniu vášho počítača alebo média, netlačte „Memory Stick“ do zásuvky násilím, ak hladko nejde.

Pred použitím média „Memory Stick Micro“ („M2“) ho nezabudnite vložiť do adaptéra „M2“ na štandardnú veľkosť alebo „M2“ na dvojnásobnú veľkosť. Ak médium zasuniete priamo do zásuvky „Memory Stick“ bez adaptéra, môže sa stať, že sa nebude dať vytiahnuť.

Médiá „Memory Stick Micro“ v adaptéri „M2“ na dvojitú veľkosť nemusia správne fungovať, ak sa navyše vložia do adaptéra „Memory Stick Duo“.

## Ako vybrať „Memory Stick“

! Keď kontrolné svetlo prístupu k médiu svieti, médium „Memory Stick“ nevytáhujte. Ak to spravíte, môžete stratiť dáta. Veľké objemy dát môžu vyžadovať dlhší čas na nahratie do pamäte, takže pred vytiahnutím média „Memory Stick“ skontrolujte, či nesvieti kontrolné svetlo.

- 1 Nájdite zásuvku pre „Memory Stick“.
- 2 Skontrolujte, či indikátor prístupu k médiu nesvieti.
- 3 Médium „Memory Stick“ zatlačte do počítača a uvoľnite. „Memory Stick“ sa vysunie.
- 4 Vytiahnite „Memory Stick“ zo zásuvky.

! Dávajte pozor, aby ste „Memory Stick“ vždy vytáhovali s citom, v opačnom prípade môže nečakane vyskočiť.

## Formátovanie „Memory Stick“

### Formátovanie „Memory Stick“

Médium „Memory Stick“ je už naformátované a je pripravené na použitie.

Ak chcete médium opätovne naformátovať na vašom počítači, postupujte podľa týchto pokynov.

! Pri formátovaní média určite použite zariadenie, ktoré je skonštruované na formátovanie médií a podporuje médiá „Memory Stick“.

Naformátovanie média „Memory Stick“ vymaže všetky jeho uložené údaje. Pred naformátovaním média skontrolujte, či neobsahuje vaše cenné dáta.

V priebehu formátovania médium „Memory Stick“ nevytáhujte zo zásuvky. Mohlo by to spôsobiť poruchu funkcie.

- 1 Nájdite zásuvku pre „Memory Stick“.
- 2 „Memory Stick“ opatrne zasunúť do zásuvky, kým nezacvakne na svojom mieste.
- 3 Kliknite na **Štart a Počítač**, čím otvoríte okno **Počítač**.
- 4 Pravým tlačidlom myši kliknite na ikonu „Memory Stick“ a zvolíte **Formátovanie**.
- 5 Kliknite na **Obnoviť predvolené hodnoty zariadenia**.

! Veľkosť alokačnej jednotky a súborový systém sa dajú zmeniť.

Nevoľte **NTFS** z rozbaľovacieho menu **System súborov**, keďže toto by mohlo spôsobiť poruchu funkcie.



Proces formátovania prebehne rýchlejšie, ak v **Možnosti formátovania** zvolíte **Rýchle formátovanie**.



- 6 Kliknite na **Štart**.
- 7 Postupujte podľa pokynov na obrazovke.

! Naformátovanie média „Memory Stick“ môže trvať aj dlhšie, v závislosti od typu média.

## Poznámky o používaní „Memory Stick“

- ❑ Váš počítač bol testovaný a vyhodnotený ako kompatibilný s médiami „Memory Stick“ značky Sony s kapacitou do 16 GB, ktoré boli k dispozícii v máji 2009. Kompatibilita však nie je zaručená pre všetky médiá „Memory Stick“, ktoré vyhovujú tým istým špecifikáciám ako kompatibilné médiá.
- ❑ V prípade vloženia média „Memory Stick“ s viacerými adaptérmi sa nezaručuje kompatibilita.
- ❑ „MagicGate“ je všeobecný názov technológie na ochranu autorských práv vyvinutej spoločnosťou Sony. Používajte „Memory Stick“ s označením „MagicGate“, čo zaručí prednosti tejto technológie.
- ❑ Použitie akýchkoľvek zvukových alebo obrazových dát, ktoré ste zaznamenali, na iné ako osobné účely je bez predchádzajúceho súhlasu od držiteľov príslušných autorských práv v rozpore so zákonom o ochrane autorských práv. Preto médiá „Memory Stick“ s takými dátami chránenými autorskými právami sa môžu používať iba v súlade so zákonom.
- ❑ Do zásuvky nezasúvajte viac ako jedno médium „Memory Stick“. Nevhodné vloženie média môže poškodiť váš počítač aj médium.

## Používanie iných modulov/pamät'ových kariet

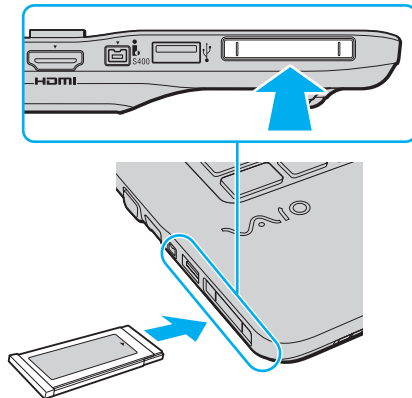
### Používanie modulu ExpressCard

Počítač je vybavený zásuvkou ExpressCard/34\* na prenos dát medzi digitálnymi fotoaparátmi, kamkordérmi, prehrávačmi a ďalšími audiovizuálnymi zariadeniami. Táto zásuvka môže pojať iba modul ExpressCard/34 (šírky 34 mm)\*.

\* V tejto príručke sa používajú označenia zásuvka ExpressCard a modul ExpressCard.

#### Ako zasunúť modul ExpressCard

- 1 Nájdite zásuvku ExpressCard
- 2 Modul ExpressCard opatrne zasuňte do zásuvky, kým nezacvakne na svojom mieste.  
Do zásuvky ho nezasúvajte násilím.





Ak modul nejde do zásuvky ľahko, s citom ho vytiahnite a skontrolujte, či ho zasúvate v správnom smere.

Skontrolujte, či používate najnovší softvér ovládača od výrobcu modulu ExpressCard.

## Ako vytiahnuť modul ExpressCard



Kroky 1 až 4 môžete preskočiť, ak:

- je váš počítač vypnutý.
- sa na pruhu úloh nezobrazuje ikona **Bezpečné odstránenie hardvéru**.
- hardvér, ktorý chcete odpojiť sa nezobrazuje v okne **Bezpečné odstránenie hardvéru**.

- 1 Nájdite zásuvku ExpressCard.
- 2 Dvakrát kliknite na ikonu **Bezpečné odstránenie hardvéru** na paneli úloh.
- 3 Zvoľte hardvér, ktorý chcete odpojiť a kliknite na **Zastaviť**.
- 4 Postupujte podľa pokynov na obrazovke ako odstrániť modul ExpressCard.
- 5 Modul ExpressCard zatlačte smerom do počítača tak, aby vyskočil.
- 6 Modul ExpressCard opatrne chyt'ite a vytiahnite ho zo zásuvky.

## Používanie pamät'ových kariet SD

Váš počítač je vybavený zásuvkou na pamät'ové karty **SD**. Túto zásuvku môžete použiť na prenos dát medzi digitálnymi fotoaparátmi, kamerami, prehrávačmi a inými audiovizuálnymi zariadeniami.

Predtým, ako použijete pamät'ovú kartu SD

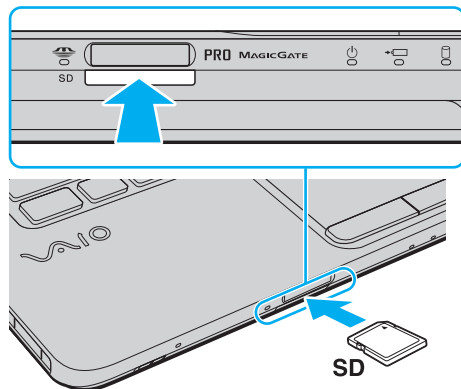
Zásuvka na pamät'ové karty **SD** na vašom počítači podporuje nasledujúce pamät'ové karty:

- Pamät'ová karta SD
- Pamät'ová karta SDHC

Najnovšie informácie o kompatibilných pamät'ových kartách nájdete na **Vyhľadajte viac o vašom počítači VAIO** ([strana 5](#)) pri návšteve príslušnej internetovej stránky.

Ako vložiť pamät'ovú kartu SD

- 1** Nájdite zásuvku na pamät'ovú kartu **SD**.
- 2** Pamät'ovú kartu SD chyt'te šípkou smerom nahor a otočte ju smerom k zásuvke.
- 3** Pamät'ovú kartu SD opatrne zasuňte do zásuvky, kým nezacvakne na svojom mieste. Pamät'ovú kartu netlačte do zásuvky násilím.



Ak pamät'ová karta SD nejde do zásuvky ľahko, s citom ju vytiahnite a skontrolujte, či ju zasúvate v správnom smere.

Po vsunutí karty do zásuvky sa v okne **Počítač** zobrazí ikona pamät'ovej karty SD.

## Ako vytiahnuť pamät'ovú kartu SD

- 1 Nájdiť zásuvku na pamät'ovú kartu **SD**.
- 2 Skontrolujte, či indikátor prístupu k médiu nesvieti.
- 3 Pamät'ovú kartu SD zatlačte smerom do počítača a uvoľnite.  
Pamät'ová karta SD sa vysunie.
- 4 Pamät'ovú kartu SD vytiahnite zo zásuvky.

## Poznámky o používaní pamät'ových karát

### Všeobecné poznámky o používaní pamät'ovej karty

- Uistite sa, že používate pamät'ové karty vyhovujúce štandardom podporovaným vašim počítačom.
- Pri zasúvaní pamät'ovej karty do zásuvky ho určite držte šípkou v správnom smere. Aby ste sa vyhlí poškodeniu vášho počítača alebo média, netlačte pamät'ovú kartu do zásuvky násilím, ak hladko nejde.
- Pri zasúvaní a vyt'ahovaní pamät'ovej karty zo zásuvky buďte opatrný. Nepoužívajte násilie.
- Keď kontrolné svetlo prístupu k médiu svieti, pamät'ovú kartu nevyt'ahujte. Ak to spravíte, môžete stratit' dáta.
- Do zásuvky na pamät'ové karty sa nepokúšajte vkladat' pamät'ové karty alebo adaptéry na pamät'ové karty iného typu. Nekompatibilná pamät'ová karta alebo redukcia môže spôsobiť problémy pri jej vyt'ahovaní zo zásuvky a spôsobiť poškodenie vášho počítača.

### Poznámky o používaní pamät'ovej karty SD

- Váš počítač bol testovaný a vyhodnotený ako kompatibilný iba s hlavnými pamät'ovými kartami k dispozícii v máji 2009. Kompatibilita však nie je zaručená pre všetky pamät'ové karty, ktoré vyhovujú tým istým špecifikáciám ako kompatibilné média.
- Na tomto počítači sa testovali a vyhodnotili ako kompatibilné pamät'ové karty SD s kapacitou do 2 GB a pamät'ové karty SDHC s kapacitou do 32 GB.
- Zásuvka na pamät'ovú kartu SD na vašom počítači nepodporuje funkciu vysokorýchlostného prenosu dát pamät'ových kariet SD a SDHC.



## Používanie Internetu

Pred použitím Internetu musíte uzavrieť zmluvu s poskytovateľom služieb Internetu (ISP) a nastaviť zariadenia potrebné na pripojenie počítača k Internetu.

Váš ISP môže poskytovať nasledujúce služby pripojenia k Internetu:

- Optika do domu (FTTH)
- Digitálna účastnícka linka (DSL)
- Káblový modem
- Satelit
- Vytáčané pripojenie

Podrobné informácie o zariadeniach potrebných na pripojenie k Internetu a o tom, ako počítač pripojiť k Internetu, žiadajte od vášho ISP.



Na pripojenie počítača k Internetu pomocou bezdrôtovej LAN musíte bezdrôtovú LAN najprv nastaviť. Ďalšie informácie nájdete v časti **Používanie bezdrôtovej siete LAN (strana 59)**.

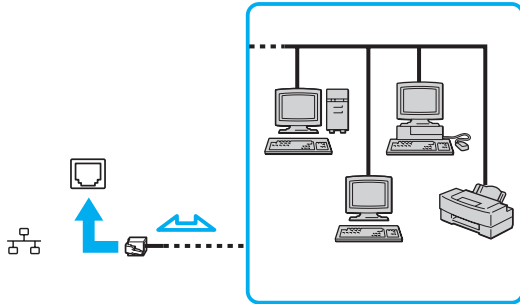


Pri pripojení počítača k Internetu v každom prípade prijmite príslušné bezpečnostné opatrenia na zabezpečenie počítača proti útokom prostredníctvom siete.

V závislosti od zmluvy o poskytovaní služieb s vaším ISP môžete potrebovať zapojiť externý modem, napríklad USB telefónny modem, DSL modem alebo káblový modem na zapojenie počítača na Internetu. Podrobné pokyny, ako nastaviť pripojenie a modem nakonfigurovať, nájdete v príručke, ktorá bola dodaná s vaším modemom.

## Používanie siete (LAN)

Počítač sa dá pripojiť k sieti typu 1000BASE-T/100BASE-TX/10BASE-T pomocou LAN sieťového kábla. Jeden koniec kábla LAN (nie je súčasťou dodávky) zapojte do zásuvky siete (LAN) na počítači a druhý koniec do siete. Podrobnosti o nastavení a prístupových zariadeniach LAN si vyžiadajte u správcu siete.



Počítač môžete zapojiť do ľubovoľnej siete bez zmeny pôvodných nastavení.



Do sieťovej zásuvky (LAN) nepripájajte telefónny kábel.

Ak sa sieťová zásuvka (LAN) pripojí k nižšie uvedeným telefónnym linkám, vysoký elektrický prúd prechádzajúci zásuvkou môže spôsobiť poškodenie, prehriatie alebo požiar.

- Domáci telefón (hlasitý interkom) alebo podniková telefónna linka (viačlinkový firemný telefón)
- Verejná telefónna sieť
- Pobočková ústredňa

## Používanie bezdrôtovej siete LAN

Prostredníctvom bezdrôtovej siete (WLAN) môžu všetky digitálne zariadenia so vstavanou funkciou WLAN navzájom voľne komunikovať. WLAN je sieť, v ktorej sa používateľ môže pripojiť k miestnej sieti (LAN) prostredníctvom bezdrôtového (rádiového) pripojenia.

WLAN podporuje všetky funkcie bežného pripojenia LAN, ale má ďalšie prednosti vyplývajúce z mobility a roamingu. Keď sa presúvate z jedného miesta na druhé, stále môžete pristupovať k informáciám a zdrojom na Internete/intranete, dokonca aj uprostred stretnutia.

Môžete komunikovať bez prístupového bodu, čo znamená, že môžete komunikovať s obmedzeným počtom počítačov (režim ad-hoc). Alebo môžete komunikovať prostredníctvom prístupového bodu, čo vám umožňuje vytvoriť kompletnú sieťovú infraštruktúru.



V niektorých krajinách môže byť používanie výrobkov WLAN obmedzené miestnymi predpismi (napr. obmedzený počet kanálov). Preto pred aktivovaním funkcie WLAN si pozorne prečítajte sprievodcu predpismi týkajúcimi sa bezdrôtových LAN.

WLAN používa normu IEEE 802.11a\*/b/g alebo návrh normy IEEE 802.11n\*, ktoré špecifikujú použitú technológiu. Norma obsahuje nasledujúce metódy šifrovania: Wired Equivalent Privacy (WEP), čo je bezpečnostný protokol, Wi-Fi Protected Access 2 (WPA2), a Wi-Fi Protected Access (WPA). WPA2 a WPA, obe navrhnuté spoločne IEEE a Alianciou Wi-Fi, sú špecifikáciami interoperabilných bezpečnostných vylepšení založených na normách, ktoré zlepšujú úroveň ochrany údajov a riadenie prístupu pre existujúce siete Wi-Fi. WPA bolo navrhnuté tak, aby bolo dopredu kompatibilné s normou IEEE 802.11i. Okrem autentifikácie používateľa pomocou protokolov 802.1X a Extensible Authentication Protocol (EAP) využíva vylepšené šifrovanie dát Temporal Key Integrity Protocol (TKIP). Šifrovanie dát chráni zraniteľné bezdrôtové spojenie medzi klientami a prístupovými bodmi. Okrem toho sú tu ďalšie typické bezpečnostné mechanizmy LAN na zabezpečenie súkromia ako napr.: ochrana heslom, šifrovanie koniec-koniec, virtuálne privátne siete a autentifikácia. WPA2, druhá generácia WPA, poskytuje silnejšiu ochranu dát a riadenie prístupu k sieti a je navrhnutá na zabezpečenie všetkých verzií zariadení 802.11 včítane zariadení podľa normy 802.11b, 802.11a, 802.11g a zariadení podľa návrhu normy 802.11n vo viacpásmovom a viacnásobnom režime. Navyše, v zmysle ratifikovanej normy IEEE 802.11i WPA2 poskytuje bezpečnosť na úrovni vládnych inštitúcií implementovaním šifrovacieho algoritmu AES podľa normy FIPS 140-2 od National Institute of Standards and Technology (NIST) a autentifikácie založenej na 802.1X. WPA2 je spätne kompatibilné s WPA.

\* Pozrite si údaje o konfigurácii vášho počítača.

Norma IEEE 802.11b/g je norma pre bezdrôtové LAN pracujúce v pásme 2,4 GHz. Norma IEEE 802.11g poskytuje vysokorýchlostnú komunikáciu oproti norme IEEE 802.11b.

Norma IEEE 802.11a je norma pre bezdrôtové LAN pracujúce v pásme 5 GHz.

Návrh normy IEEE 802.11n je norma pre bezdrôtové LAN pracujúce v pásmach 2,4 GHz alebo 5 GHz.

Bezdrôtové zariadenia využívajúce pásmo 2,4 GHz nemôžu komunikovať so zariadeniami využívajúcimi pásmo 5 GHz, lebo frekvencie sú odlišné.

Pásmo 2,4 GHz využívané zariadeniami kompatibilnými s bezdrôtovými LAN používajú aj iné rôzne zariadenia. Aj keď v zariadeniach kompatibilných s bezdrôtovými LAN sú nasadené technológie na minimalizovanie rušenia od iných zariadení, ktoré používajú to isté pásmo, také rušenie môže spôsobiť nižšiu komunikačnú rýchlosť, menší dosah komunikácie alebo prerušovanie bezdrôtových spojení.

Komunikačná rýchlosť sa mení v závislosti od vzdialenosti medzi komunikujúcimi zariadeniami, prítomnosti prekážok medzi zariadeniami, konfigurácie zariadení, podmienok šírenia rádiového signálu a použitého softvéru. Navyše sa komunikácia môže v závislosti od podmienok šírenia rádiového signálu prerušiť.

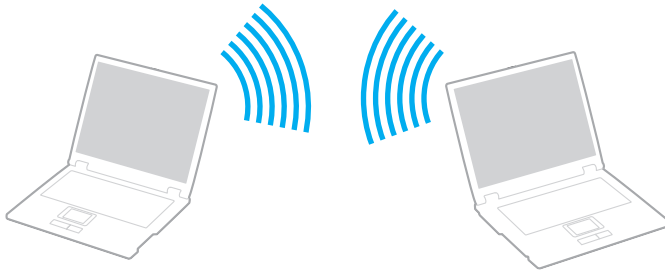
Dosah komunikácie sa mení v závislosti od skutočnej vzdialenosti medzi komunikačnými zariadeniami, prítomnosti prekážok medzi týmito zariadeniami, podmienok šírenia rádiového signálu, okolitého prostredia, ktoré zahŕňa prítomnosť stien a materiálov podobných stenám, a používaného softvéru.

Skutočná rýchlosť komunikácie nemusí zodpovedať rýchlosti, ktorá sa zobrazí na vašom počítači.

Nasadenie výrobkov IEEE 802.11b a IEEE 802.11g v tej istej bezdrôtovej sieti môže znížiť komunikačnú rýchlosť z dôvodu rádiového rušenia. Berúc toto do úvahy výroby IEEE 802.11g sú skonštruované tak, aby znížili komunikačnú rýchlosť na zabezpečenie komunikácie s výrobkami IEEE 802.11b. Keď komunikačná rýchlosť nie je taká, ako sa očakávalo, zmena kanálu na prístupovom bode ju môže zvýšiť.

## Komunikácia bez prístupového bodu (Ad-hoc)

Sieť ad-hoc je sieť, v ktorej LAN tvoria iba samotné bezdrôtové zariadenia bez ďalšieho centrálného radiča alebo prístupového bodu. Každé zariadenie komunikuje priamo s ostatnými zariadeniami v sieti. Sieť ad-hoc môžete jednoducho vytvoriť doma.



## Ako komunikovať bez prístupového bodu (ad-hoc)

! Norma IEEE 802.11a, využívajúca pásmo 5 GHz a návrh normy IEEE 802.11n, využívajúca pásmo 2,4 GHz alebo 5 GHz, nie sú dostupné na sieťach ad-hoc.

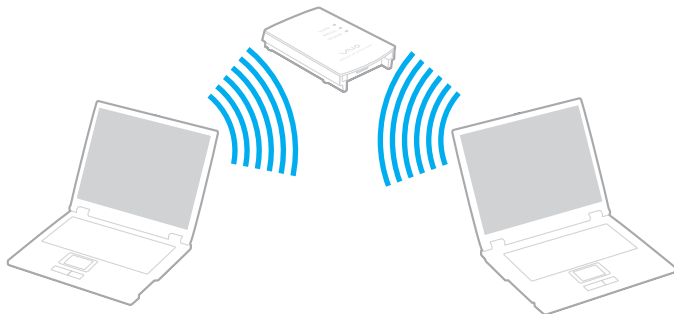
- 1 Zapnite spínač **WIRELESS**.
- 2 Kliknite na ikonu **VAIO Smart Network** na paneli úloh.
- 3 Kliknite na spínač vedľa želanej funkcie bezdrôtového pripojenia, čím sa toto prepne na **On** v okne **VAIO Smart Network**. Skontrolujte, či svieti indikátor **WIRELESS**.
- 4 Kliknite na **Štart** a **Ovládací panel**.
- 5 Kliknite na **Zobraziť stav siete a sieťové úlohy** pod **Sieť a Internet**.
- 6 Kliknite na **Nastaviť nové pripojenie alebo sieť**.
- 7 Zvoľte možnosť na špecifikovanie nastavení siete ad-hoc a kliknite na **Ďalej**.
- 8 Postupujte podľa pokynov na obrazovke.

## Komunikácia s prístupovým bodom (Infrastructure)

Sieťová infraštruktúra je sieť, ktorá rozširuje existujúcu drôtovú miestnu sieť o bezdrôtové zariadenia poskytnutím prístupového bodu (nie je súčasťou dodávky). Prístupový bod premost'uje bezdrôtovú a drôtovú LAN a pôsobí ako centrálny radič bezdrôtovej LAN. Prístupový bod koordinuje vysielanie a príjem z viacerých bezdrôtových zariadení v určitom okruhu.

Prístupový bod si vyberie kanál, ktorý bude používať v rámci sieťovej infraštruktúry.



! Podrobné informácie o tom, ako zvoliť kanál, ktorý prístupový bod bude používať, nájdete v príručke k vášmu prístupovému bodu.




## Ako sa pripojiť k bezdrôtovej sieti

- 1 Skontrolujte, či je prístupový bod zapnutý.  
Ďalšie informácie nájdete v príručke, ktorá bola dodaná s vaším prístupovým bodom.
- 2 Zapnite spínač **WIRELESS**.
- 3 Kliknite na ikonu **VAIO Smart Network** na paneli úloh.
- 4 Kliknite na spínač vedľa želananej funkcie bezdrôtového pripojenia, čím sa toto prepne na **On** v okne **VAIO Smart Network**.  
Skontrolujte, či svieti indikátor **WIRELESS**.

! Bezdrôtová sieťová komunikácia využívajúca iba pásmo 5 GHz (norma IEEE 802.11a) je k dispozícii iba na vybraných modeloch a implicitne je vypnutá. Na aktivovanie komunikácie v pásme 5 GHz musíte zvoliť používanie pásma 5 GHz alebo oboch pásiem 2,4 GHz a 5 GHz na karte **Wireless LAN Settings** v okne s nastaveniami **VAIO Smart Network**.

- 5 Kliknite na  alebo  na paneli s úlohami.
- 6 Zvoľte požadovaný prístupový bod a kliknite na **Pripojiť**.

 V prípade autentifikácie WPA-PSK alebo WPA2-PSK musíte zadať heslo. V hesle sa rozlišujú malé a veľké písmená a heslo musí byť textový reťazec dĺžky 8 až 63 znakov alebo hexadecimálny reťazec dĺžky 64 znakov.



## Zastavenie komunikácie v bezdrôtovej LAN

Ako zastaviť komunikáciu v bezdrôtovej LAN

Kliknite na prepínač vedľa **Wireless LAN**, aby ste prepli na **Off** v okne **VAIO Smart Network**.

! Vypnutie funkcie bezdrôtovej LAN počas prístupu ku vzdialeným dokumentom, súborom alebo zdrojom môže viesť k strate dát.

## Používanie funkcie Bluetooth

Funkcia Bluetooth® môže byť na vašom počítači k dispozícii.



Niektoré vlastnosti a voliteľné funkcie nemusia byť k dispozícii pre váš počítač.  
Pozrite si údaje o konfigurácii vášho počítača.

Počítač môže nadviazať bezdrôtovú komunikáciu s inými zariadeniami Bluetooth, napríklad s druhým počítačom alebo mobilným telefónom. Dáta sa dajú prenášať medzi týmito zariadeniami bez káblov do vzdialenosti 10 metrov v otvorenom priestore.

### Bezpečnosť Bluetooth

Bezdrôtová technológia Bluetooth má funkciu autentifikácie, ktorá vám umožňuje určiť, s kým budete komunikovať. Vďaka funkcii autentifikácie sa môžete vyhnúť tomu, aby akékoľvek anonymné zariadenie Bluetooth získalo prístup k vášmu počítaču.

Keď dve zariadenia Bluetooth komunikujú prvýkrát, pre obe zariadenia by sa malo určiť spoločné heslo (heslo potrebné na komunikáciu), aby sa zariadenia mohli registrovať. Po registrácii zariadenia nie je potrebné heslo opäť zadávať.



Heslo môže byť každýkrát iné, ale musí byť to isté na oboch stranách.

V prípade niektorých zariadení, napríklad myši, sa nedá zadať žiadne heslo.

## Komunikácia s ďalším zariadením Bluetooth

Váš počítač môžete spojiť so zariadením Bluetooth, napríklad iným počítačom, mobilným telefónom, vreckovým počítačom, myšou alebo digitálnym fotoaparátom bez použitia akýchkoľvek káblov.



## Ako komunikovať s ďalším zariadením Bluetooth

Aby ste mohli komunikovať s ďalším zariadením Bluetooth, najprv potrebujete nastaviť funkciu Bluetooth. Na nastavenie a používanie funkcie Bluetooth vyhľadajte informácie o Bluetooth pomocou **Pomoc a technická podpora pre systém Windows**.

- 1 Zapnite spínač **WIRELESS**.
- 2 Kliknite na ikonu **VAIO Smart Network** na paneli úloh.
- 3 Kliknite na prepínač vedľa **Bluetooth**, čím sa prepne na **On** v okne **VAIO Smart Network**. Skontrolujte, či svieti indikátor **WIRELESS**.

## Ukončenie komunikácie Bluetooth

Ako zastaviť komunikáciu Bluetooth

- 1 Vypnite zariadenie Bluetooth, ktoré komunikuje s vaším počítačom.
- 2 Kliknite na prepínač vedľa **Bluetooth**, čím sa prepne na **Off** v okne **VAIO Smart Network**.

## Poznámky o používaní funkcie Bluetooth

- ❑ Prenosová rýchlosť sa mení v závislosti od nasledujúcich podmienok:
  - ❑ Prekážky, napríklad steny nachádzajúce sa medzi zariadeniami
  - ❑ Vzdialenosť medzi zariadeniami
  - ❑ Materiál použitý v stenách
  - ❑ Blízkosť mikrovlnných rúr a bezšnúrových telefónov
  - ❑ Rušenie rádiových frekvencií a iné podmienky v danom prostredí
  - ❑ Konfigurácia zariadení
  - ❑ Typ softvérovej aplikácie
  - ❑ Typ operačného systému
  - ❑ Súčasné používanie funkcií bezdrôtovej LAN a Bluetooth vášho počítača
  - ❑ Veľkosť prenášaného súboru
- ❑ Z dôvodu obmedzení normy Bluetooth a elektromagnetického rušenia v danom prostredí sa veľké súbory niekedy môžu počas súvislého prenosu poškodiť.
- ❑ Všetky zariadenia musia byť certifikované, aby sa zabezpečilo, že sa dodržia všetky požiadavky vzťahujúcich sa noriem. Dokonca, aj keď sa normy dodržia, výkon jednotlivých zariadení, špecifikácie a prevádzkové postupy sa môžu líšiť. Prenos dát nemusí byť možný v akejkoľvek situácii.
- ❑ Ak na vašom počítači prehrávate videá s výstupom audia na pripojené zariadenie Bluetooth, video a audio nemusia byť synchronizované. Toto je častý jav vyskytujúci sa v spojitosti s technológiou Bluetooth a neznamená žiadnu poruchu funkcie.

- ❑ Pásmo 2,4 GHz, v ktorom pracujú zariadenia Bluetooth a zariadenia bezdrôtových LAN, používajú rôzne zariadenia. Zariadenia Bluetooth používajú technológiu na minimalizovanie rušenia z iných zariadení, ktoré používajú tú istú vlnovú dĺžku. Súčasné používanie funkcie Bluetooth a bezdrôtových komunikačných zariadení môže však spôsobiť rádiové rušenie, ktoré spôsobí, že komunikačná rýchlosť bude nižšia a dosah kratší, ako sú štandardné hodnoty.



Pred použitím funkcií Bluetooth si prečítajte sprievodcu predpismi týkajúcimi sa Bluetooth.

- ❑ Funkcia Bluetooth nemusí fungovať s iným zariadením v závislosti od výrobcu alebo verzie softvéru používanej výrobcom.
- ❑ Pripojenie viacerých zariadení Bluetooth k vášmu počítaču môže spôsobiť zahltenie komunikačného kanálu, čo môže viesť k slabému výkonu zariadení. Toto je normálny jav vyskytujúci sa v spojitosti s technológiou Bluetooth a neznamená žiadnu poruchu funkcie.

## Používanie periférnych zariadení

Funkcionalita vášho počítača VAIO sa dá rozšíriť používaním rôznych zásuviek na vašom počítači.

- Zapojenie externých reproduktorov alebo slúchadiel ([strana 73](#))**
- Pripojenie externého displeja ([strana 74](#))**
- Voľba režimu displeja ([strana 80](#))**
- Používanie funkcie viacerých monitorov ([strana 81](#))**
- Pripojenie externého mikrofónu ([strana 83](#))**
- Pripojenie USB zariadenia ([strana 84](#))**
- Pripojenie zariadenia i.LINK ([strana 86](#))**



## Zapojenie externých reproduktorov alebo slúchadiel

K vášmu počítaču sa dajú pripojiť externé výstupné zvukové zariadenia (nie sú súčasťou dodávky), napríklad reproduktory alebo slúchadlá.

### Ako pripojiť externé reproduktory

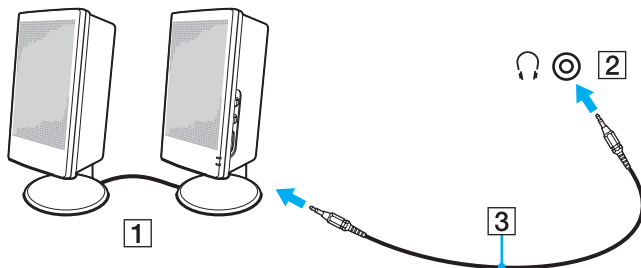


Skontrolujte, či sú vaše reproduktory určené na použitie s počítačom.



Pred tým, než reproduktory zapnete, znížte ich hlasitosť.

Zapojte externé reproduktory (1) do zásuvky pre slúchadlá (2) pomocou kábla reproduktora (3) (nie je súčasťou dodávky).



## Pripojenie externého displeja



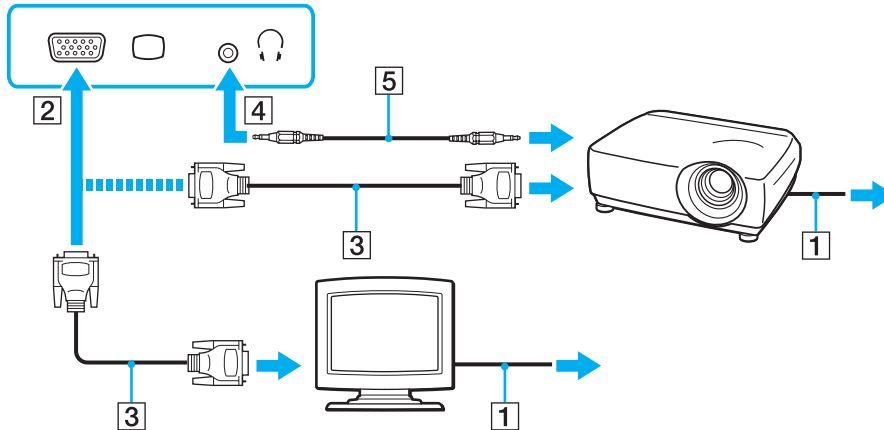
Niektoré vlastnosti a voliteľné funkcie nemusia byť k dispozícii pre váš počítač.

## Zapojenie počítačového displeja alebo projektor

K vášmu počítaču môžete zapojiť externý displej, ako počítačový displej alebo projektor.


### Zapojenie počítačového displeja alebo projektor

- 1 Vsuňte zástrčku prívodného napájacieho kábla (1) externého displeja alebo projektor do siet'ovej zásuvky.
- 2 Zapojte externý displej alebo projektor do výstupu monitora (2) na počítači, použite kábel displeja (3).



Ak je to potrebné, prepojte zásuvku slúchadiel na projektore so zásuvkou slúchadiel (4) na počítači pomocou kábla reproduktorov (5).

! Váš počítač je kompatibilný s normou HDCP a je schopný šifrovať prenosový kanál videosignálu za účelom ochrany autorských práv, čo vám umožňuje prehrávať široký výber kvalitného obsahu chráneného autorskými právami. Aby sa zobrazil obsah chránený autorskými právami, zapojte HDCP-vyhovujúci monitor ku vášmu počítaču. Ak váš počítač má pripojený monitor, ktorý nezodpovedá norme, nebudete schopný prehrávať ani prehliadať žiaden obsah chránený autorskými právami.

 Ak je externý počítačový displej vybavený vstupným portom HDMI a počítač je vybavený výstupnou zásuvkou **HDMI**, zapojte jeden koniec HDMI kábla do výstupu **HDMI** na počítači a druhý koniec do vstupu HDMI na počítačovom displeji.

Ak je počítač vybavený výstupnou zásuvkou **HDMI**, použite adaptér na zapojenie TFT/DVI monitora HDMI – DVI-D adaptér.

DVI-D znamená Digital Visual Interface – Digital. Je to typ zásuvky DVI, ktorá podporuje iba digitálne videosignály (žiadne analógové videosignály). Má 24 pólův.

Zásuvka DVI-I (Digital Visual Interface – Integrated) podporuje digitálne aj analógové videosignály. Má 29 pólův.

Kábel HDMI prenáša obrazový aj zvukový signál.

## Používanie podpory prezentácie VAIO Presentation Support

**VAIO Presentation Support** umožňuje používanie praktických funkcií ako napr. zobrazenie dokumentu za účelom rýchleho nahliadnutia a zobrazenie zrkadlového obrazu externého displeja simultánne na počítači.

### Používanie podpory prezentácie VAIO Presentation Support

- 1 Stlačte tlačidlo stíšenia (S1), čím sa spustí **VAIO Presentation Support**.  
Ak **VAIO Presentation Support** nie je pridružená ku tlačidlu, zmeňte priradenie tlačidla použitím **VAIO Control Center**.
- 2 Zvoľte želaný režim zobrazovania.



Zvolením ľubovoľného režimu zobrazovania okrem **Normal Display** sa aktivuje režim prezentácie. V prezentačnom režime sú vypnuté niektoré funkcie počítača, ktoré môžu narušiť prezentáciu, napr. šetrič obrazovky, režimy nízkej spotreby a generovanie hlásení systému.

## Zapojenie TV pomocou vstupnej zásuvky HDMI

Ak je váš počítač vybavený výstupnou zásuvkou **HDMI**, môžete zapojiť ku vášmu počítaču TV s vstupnou zásuvkou HDMI.

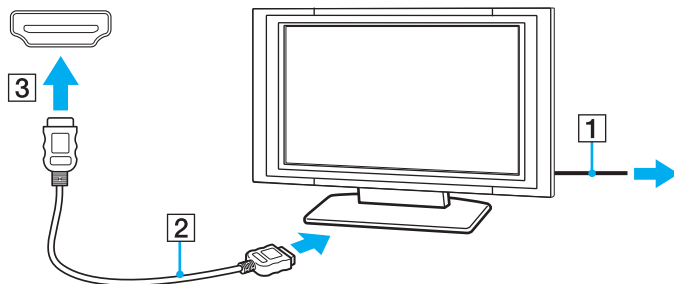


Pozrite si údaje o konfigurácii vášho počítača.

Ako pripojiť TV k vášmu počítaču

! Aby ste počuli zvuk zo zariadenia pripojeného do výstupnej zásuvky **HDMI**, musíte zmeniť zariadenie na výstup zvuku. Podrobné pokyny nájdete v časti **Ako zmeniť výstupné zvukové zariadenie?** ([strana 154](#)).

- 1 Zapojte napájací kábel vášho TV (1) do siet'ovej zásuvky.
- 2 Jeden koniec kábla HDMI (2) zapojte do výstupnej zásuvky **HDMI** (3) na počítači a druhý koniec do TV.
- 3 Vstupný kanál TV nastavte na externý vstup.
- 4 Nastavte systém na konfiguráciu TV.



! Ak sa použije iný ovládač zariadenia ako od Sony, nezobrazí sa žiaden obraz a nebude počuť žiaden zvuk. Pri aktualizácii vždy inštalujte ovládač zariadenia od Sony.



Ďalšie informácie o inštalácii a používaní nájdete v príručke, ktorá bola dodaná s vaším TV.

Kábel HDMI prenáša obrazový aj zvukový signál.

## Ako pripojiť kvalitné digitálne zvukové výstupné zariadenie medzi počítač a TV

Navyše môžete pripojiť kvalitný zosilňovač domáceho kina alebo iné zariadenia na dekódovanie priestorového zvuku medzi váš počítač a TV pomocou pripojenia HDMI.



Pred pripojením zariadenia k počítaču najprv skontrolujte, či medzi TV a zosilňovačom domáceho kina alebo dekodérom priestorového zvuku je nadviazané spojenie HDMI.

Aby ste počuli zvuk zo zariadenia pripojeného do výstupnej zásuvky **HDMI**, musíte zmeniť zariadenie na výstup zvuku. Podrobné pokyny nájdete v časti **Ako zmeniť výstupné zvukové zariadenie?** ([strana 154](#)).

- 1 Zapnite TV a nastavte jeho vstup na HDMI.
- 2 Zapnite zosilňovač domáceho kina alebo dekodér priestorového zvuku a nastavte jeho vstup na vstup HDMI.
- 3 Jeden koniec kábla HDMI zapojte do vstupnej zásuvky na prijímači domáceho kina alebo dekodéri priestorového zvuku a druhý koniec zapojte do výstupnej zásuvky **HDMI** na počítači.



Rozlíšenie pripojeného TV môžete nastaviť z vášho počítača. Ďalšie informácie nájdete v časti **Prečo sa na mojom displeji nezobrazuje video?** ([strana 146](#)).

V prípade spojenia HDMI sa hlasitosť dá nastaviť iba prostredníctvom pripojeného zvukového zariadenia. Váš počítač nemá pod kontrolou výstupnú hlasitosť žiadnych pripojených zariadení.

## Voľba režimu displeja

Keď je zapojený externý displej, môžete si ako primárny monitor zvoliť obrazovku počítača alebo pripojený displej.



V závislosti od typu vášho externého displeja alebo monitora sa nemusí dať súčasne zobrazit' ten istý obsah na obrazovke počítača aj externom displeji alebo projektore.

Externý displej zapnite pred zapnutím počítača.

### Zvoľte režim displeja klávesmi Fn+F7

Režim displeja môžete zvoliť klávesmi **Fn+F7**. Ďalšie informácie nájdete v časti **Kombinácie a funkcie s klávesom Fn** ([strana 30](#)).

### Voľba režimu displeja pomocou nastavení displeja

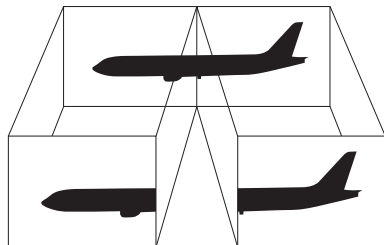
- 1 Pravým tlačidlom kliknite na pracovnú plochu a zvoľte **Rozlíšenie obrazovky**.
- 2 Kliknite na rozbaľovaciu ponuku vedľa **Viaceré displeje**, zvoľte si želané nastavenie a potom kliknite na **OK**.



## Používanie funkcie viacerých monitorov

Funkcia viacerých monitorov vám umožňuje rozdeliť vašu pracovnú plochu medzi niekoľko samostatných displejov. Napríklad, ak je do zásuvky na monitor pripojený externý displej, obrazovka vášho počítača a externý displej môžu fungovať ako jedna pracovná plocha.

Kurzor môžete presúvať z jedného displeja na druhý. Toto vám umožňuje pret'ahovať objekty, napríklad otvorené okná aplikácií alebo panel nástrojov z jedného displeja na druhý.



## Ako používať funkciu viacerých monitorov



Váš externý displej nemusí podporovať funkciu viacerých monitorov.

Určité softvérové aplikácie nemusia byť kompatibilné s nastavením viacerých monitorov.

Zabezpečte, aby pri používaní režimu viacerých monitorov počítač neprešiel do režimu spánku alebo dlhodobého spánku; v opačnom prípade sa počítač nemusí vrátiť do štandardného režimu.

Ak na každom displeji zvolíte odlišnú farebnú hĺbku, nerozt'ahujte jedno okno na oba displeje; v opačnom prípade váš softvér nemusí správne fungovať.

- 1 Pravým tlačidlom kliknite na pracovnú plochu a zvolte **Rozlíšenie obrazovky**.
- 2 Kliknite na rozbaľovaciu ponuku vedľa **Viaceré displeje**, zvolte **Rozšíriť tieto monitory** a potom kliknite **OK**.




Môžete nastaviť farebnú hĺbku a rozlíšenie pre každý displej a prispôbiť režim viacerých monitorov.

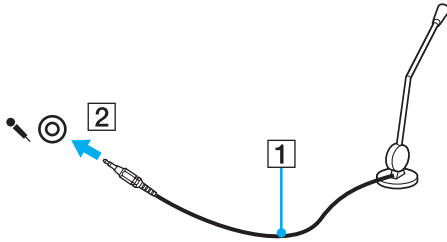
Pre každý displej nastavte menšiu farebnú hĺbku alebo nižšie rozlíšenie.

## Pripojenie externého mikrofónu

K vášmu počítaču sa dá pripojiť externý mikrofón (nie je súčasťou dodávky).

Ako pripojiť externý mikrofón

Kábel mikrofónu (1) zapojte do zásuvky na mikrofón (2) .



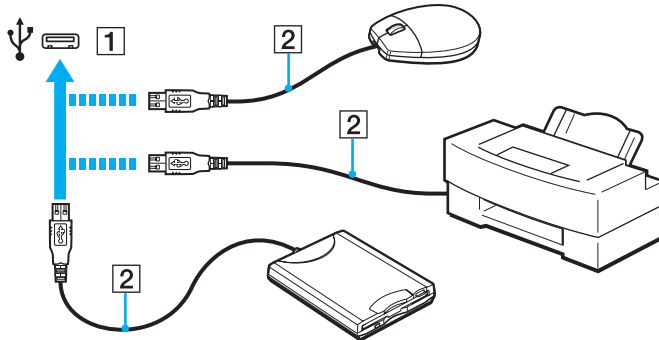
Skontrolujte, či je váš mikrofón určený na použitie s počítačom.

## Pripojenie USB zariadenia

K počítaču môžete zapojiť Univerzálne sériové zariadenie Universal Serial Bus (USB), ako myš, mechaniku diskety, reproduktor a tlačiareň.

### Ako pripojiť USB zariadenie

- 1 Zvoľte si zásuvku USB (1), ktorú chcete použiť.
- 2 Kábel USB zariadenia (2) zapojte do zásuvky USB.



## Poznámky o zapojení USB zariadenia

- Pred používaním USB zariadenia môže byť nevyhnutné nainštalovať zavádzajúci softvér dodávaný spolu so zariadením. Ďalšie informácie nájdete v príručke, ktorá bola dodaná so zariadením USB.
- Dávajte pozor, na zaručenie správnej tlače dokumentov musí byť používaná USB tlačiareň kompatibilná s vašou verziou systému Windows.
- Informácie o tom, ako odpojiť USB zariadenie, si pozrite príručku dodávanú so zariadením.
- Aby ste ochránili váš počítač a/alebo zariadenia USB pred poškodením, dodržujte nasledujúce zásady:
  - Pri hýbaní s počítačom s pripojenými zariadeniami USB sa vyhnite vystaveniu zásuviek USB akémukoľvek namáhaniu alebo nárazom.
  - Počítač nevkladajte do tašky alebo puzdra na prenášanie s pripojenými zariadeniami USB.

## Pripojenie zariadenia i.LINK

Váš počítač je vybavený zásuvkou i.LINK, ktorú môžete použiť na pripojenie zariadenia i.LINK, napríklad digitálnej kamery.



i.LINK je obchodná značka Sony Corporation používaná iba na vyznačenie toho, že výrobok obsahuje pripojenie IEEE 1394. Postup nadviazania spojenia i.LINK sa môže líšiť v závislosti od softvérovej aplikácie, operačného systému a kompatibilného zariadenia i.LINK. Nie všetky výrobky s rozhraním i.LINK dokážu navzájom komunikovať. Ďalšie informácie o požiadavkách na operačný systém a správnom pripojení nájdete v príručke, ktorá bola dodaná s vaším zariadením kompatibilným s i.LINK. Pred pripojením periférnych zariadení kompatibilných s i.LINK k vášmu systému ako napr. jednotky CD-RW alebo pevného disku si overte kompatibilitu s operačným systémom a požadované prevádzkové podmienky.

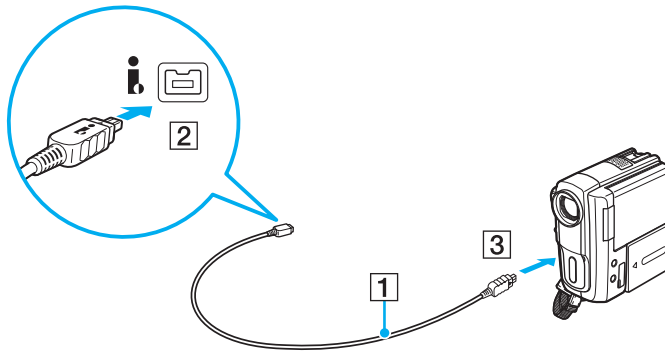
### Poznámky o pripájaní zariadení i.LINK

- Zásuvka i.LINK na vašom počítači neposkytuje napájanie externého zariadenia. Ak externé zariadenie vyžaduje vonkajšie napájanie, skontrolujte, či je pripojené na napájací zdroj.
- Rozhranie i.LINK podporuje prenosové rýchlosti do 400 Mbit/s. Skutočná prenosová rýchlosť však závisí od prenosovej rýchlosti externého zariadenia.
- V niektorých krajinách alebo regiónoch voliteľné káble i.LINK nemusia byť k dispozícii.
- Spojenie i.LINK s iným kompatibilným zariadením nie je plne zaručené.
- Dostupnosť spojenia i.LINK môže závisieť od softvérových aplikácií, operačného systému a zariadení kompatibilných s i.LINK, ktoré používate. Ďalšie informácie nájdete v príručke, ktorá bola dodaná s vaším softvérom.
- Pred pripojením k vášmu počítaču skontrolujte pracovné podmienky a kompatibilitu periférií PC kompatibilných s i.LINK (napr. pevného disku alebo optickej jednotky) s operačným systémom.

## Pripojenie digitálnej kamery

Ako pripojiť digitálnu kameru

Jeden koniec kábla i.LINK (1) (nie je súčasťou dodávky) zapojte do zásuvky i.LINK (2) na počítači a druhý koniec zapojte do zásuvky DV In/Out (3) na digitálnej kamere.



Procedúra zapojenia sa môže meniť, v závislosti od kompatibility zariadenia i.LINK. Ďalšie informácie nájdete v príručke, ktorá bola dodaná so zariadením.

K obsahu média „Memory Stick“ v digitálnej videokamere nebudete mať prístup pomocou zapojenia i.LINK.

## Prispôsobenie vášho počítača VAIO

Táto kapitola stručne popisuje, ako zmeniť hlavné nastavenia vášho počítača VAIO. Mimo iného sa naučíte, ako používať a zmeniť vzhľad vášho softvéru a nástrojov Sony.

- Nastavenie hesla** ([strana 89](#))
- Používanie Intel® VT** ([strana 94](#))
- Používanie VAIO Control Center** ([strana 95](#))
- Používanie VAIO Power Management** ([strana 96](#))



## Nastavenie hesla

Pri nastavení hesla použite jednu z funkcií BIOS.

Po nastavení hesla budete pri spustení počítača vždy vyzvaný, aby ste zadali heslo. Heslo pri zapnutí vám umožňuje ochrániť váš počítač proti neoprávnenému prístupu.

### Pridanie hesla pri zapnutí

Heslo pri zapnutí slúži na ochranu vášho počítača proti neoprávnenému prístupu.

Existujú dva druhy hesiel pri zapnutí: heslo počítača a heslo používateľa. Heslo počítača sa poskytuje používateľom s oprávneniami správcu počítača na zmenu všetkých nastavení v konfiguračnej obrazovke BIOS ako aj na spustenie počítača. Heslo používateľa sa poskytuje bežným používateľom na umožnenie zmeny niektorých konfiguračných nastavení BIOS ako aj spustenie počítača. Na nastavenie hesla používateľa musíte najprv nastaviť heslo počítača.



Po nastavení hesla pri zapnutí sa počítač nedá spustiť bez zadania hesla. Heslo určite nezabudnite. Heslo si zapíšte, uložte na bezpečné miesto a držte ho v tajnosti pred ostatnými ľuďmi.

Ak heslo pri zapnutí zabudnete a potrebujete pomoc s jeho vynulovaním, môže byť potrebné váš počítač odoslať do servisného strediska na vynulovanie hesla. Za vynulovanie hesla sa vám bude účtovať poplatok.

## Ako pridať heslo pri zapnutí (heslo počítača)

- 1 Počítač zapnite.
- 2 Po zobrazení loga VAIO stlačte kláves **F2**.  
Zobrazí sa obrazovka s nastaveniami BIOS. Ak nie, počítač reštartujte a po zobrazení loga VAIO niekoľkokrát stlačte kláves **F2**.
- 3 Pomocou klávesu **←** alebo **→** zvolte **Security**, aby sa zobrazila záložka **Security**, zvolte **Set Machine Password** a potom stlačte tlačidlo **Enter**.
- 4 Na obrazovke na vstup hesla zadajte dvakrát heslo a stlačte kláves **Enter**.  
Heslo môže byť dlhé najviac 32 alfanumerických znakov (včítane medzier).
- 5 Zvolte **Password when Power On** pod **Security** a stlačte kláves **Enter**.
- 6 Zmeňte nastavenie z **Disabled** na **Enabled**.
- 7 Pomocou klávesu **←** alebo **→** zvolte **Exit**, zvolte **Exit Setup** a potom stlačte kláves **Enter**.  
Na výzvu na potvrdenie odpovedzte stlačením klávesu **Enter**.

## Ako pridať heslo pri zapnutí (heslo používateľ'a)

! Pred nastavením hesla používateľ'a určite nastavte heslo počítača.

- 1 Počítač zapnite.
- 2 Po zobrazení loga VAIO stlačte kláves **F2**.  
Zobrazí sa obrazovka s nastaveniami BIOS. Ak nie, počítač reštartujte a po zobrazení loga VAIO niekoľkokrát stlačte kláves **F2**.
- 3 Zadajte heslo počítača a stlačte kláves **Enter**.
- 4 Pomocou klávesu **←** alebo **→** zvolíte **Security**, aby sa zobrazila záložka **Security**, zvolíte **Set User Password** a potom stlačte kláves **Enter**.
- 5 Na obrazovke na vstup hesla zadajte dvakrát heslo a stlačte kláves **Enter**.  
Heslo môže byť dlhé najviac 32 alfanumerických znakov (včítane medzier).
- 6 Pomocou klávesu **←** alebo **→** zvolíte **Exit**, zvolíte **Exit Setup** a potom stlačte kláves **Enter**.  
Na výzvu na potvrdenie odpovedzte stlačením klávesu **Enter**.

## Zmena/odstránenie hesla pri zapnutí

Ako zmeniť/odstrániť heslo pri zapnutí (heslo počítača)

- 1 Počítač zapnite.
- 2 Po zobrazení loga VAIO stlačte kláves **F2**.  
Zobrazí sa obrazovka s nastaveniami BIOS. Ak nie, počítač reštartujte a po zobrazení loga VAIO niekoľkokrát stlačte kláves **F2**.
- 3 Zadajte heslo počítača a stlačte kláves **Enter**.
- 4 Pomocou klávesu **←** alebo **→** zvolte **Security**, aby sa zobrazila záložka **Security**, zvolte **Set Machine Password** a potom stlačte tlačidlo **Enter**.
- 5 Na obrazovke na vstup hesla jeden krát zadajte aktuálne heslo a dvakrát nové heslo a potom stlačte kláves **Enter**.  
Na odstránenie hesla nechajte polia **Enter New Password** a **Confirm New Password** prázdne a stlačte kláves **Enter**.
- 6 Pomocou klávesu **←** alebo **→** zvolte **Exit**, zvolte **Exit Setup** a potom stlačte kláves **Enter**.  
Na výzvu na potvrdenie odpovedzte stlačením klávesu **Enter**.

## Ako zmeniť alebo odstrániť heslo pri zapnutí (heslo používateľa)

- 1 Počítač zapnite.
- 2 Po zobrazení loga VAIO stlačte kláves **F2**.  
Zobrazí sa obrazovka s nastaveniami BIOS. Ak nie, počítač reštartujte a po zobrazení loga VAIO niekoľkokrát stlačte kláves **F2**.
- 3 Zadajte heslo používateľa a stlačte kláves **Enter**.
- 4 Pomocou klávesu **←** alebo **→** zvolíte **Security**, aby sa zobrazila záložka **Security**, zvolíte **Set User Password** a potom stlačte kláves **Enter**.
- 5 Na obrazovke na vstup hesla jeden krát zadajte aktuálne heslo a dvakrát nové heslo a potom stlačte kláves **Enter**.  
Na odstránenie hesla nechajte polia **Enter New Password** a **Confirm New Password** prázdne a stlačte kláves **Enter**.
- 6 Pomocou klávesu **←** alebo **→** zvolíte **Exit**, zvolíte **Exit Setup** a potom stlačte kláves **Enter**.  
Na výzvu na potvrdenie odpovedzte stlačením klávesu **Enter**.

## Používanie Intel® VT

Intel® Virtualization Technology (VT) vám umožňuje používanie hardvérovej virtualizácie softvéru na zvýšenie účinnosti a výkonu vášho počítača.

! Intel VT nemusí byť k dispozícii na vašom počítači, v závislosti od nainštalovaného procesora.

Informácie o virtualizácii a používaní hardvérovej virtualizácie softvéru získate u vydavateľa softvéru.

### Aktivácia Intel VT

- 1 Počítač zapnite.
- 2 Po zobrazení loga VAIO stlačte kláves **F2**.  
Zobrazí sa obrazovka s nastaveniami BIOS. Ak nie, počítač reštartujte a po zobrazení loga VAIO niekoľkokrát stlačte kláves **F2**.
- 3 Stlačením klávesu ← alebo → zvolte **Advanced**.
- 4 Stlačením klávesu ↑ alebo ↓ zvolte **Intel(R) Virtualization Technology** alebo **Intel(R) VT**, stlačte kláves **Enter**, zvolte **Enabled** a potom stlačte kláves **Enter**.

! Ak sa v okne nastavenia BIOS nezobrazí záložka **Advanced** alebo nedokážete zvoliť **Intel(R) Virtualization Technology**, Intel VT nie je na vašom počítači k dispozícii.

- 5 Pomocou klávesu ← alebo → zvolte **Exit**, zvolte **Exit Setup** a potom stlačte kláves **Enter**.  
Na výzvu na potvrdenie odpovedzte stlačením klávesu **Enter**.

## Používanie VAIO Control Center

Nástroj **VAIO Control Center** vám umožňuje pristupovať k systémovým informáciám a špecifikovať preferencie pre správanie systému.

Ako používať VAIO Control Center

- 1 Kliknite na **Štart, Všetky programy** a **VAIO Control Center**.
- 2 Zvoľte požadovanú ovládaciu položku a zmeňte nastavenia.
- 3 Po skončení kliknite na **OK**.  
Nastavenie požadovanej položky sa zmení.



Ďalšie informácie o každej možnosti nájdete v pomocníkovi **VAIO Control Center**.

Ak otvoríte **VAIO Control Center** ako štandardný používateľ, niektoré riadiace položky nebudú viditeľné.

## Používanie VAIO Power Management

Správa napájania vám umožňuje definovať plány napájania pri prevádzke zo siete alebo batérie, ktoré vyhovujú vašim požiadavkám na spotrebu energie.

Funkcia **VAIO Power Management** je pridaná k **Možnosti napájania** Windows. S touto softvérovou aplikáciou môžete vylepšiť funkcie riadenia spotreby Windows na zabezpečenie lepšej prevádzky vášho počítača a dosiahnutia dlhšej výdrže batérie.

### Voľba plánu napájania

Po spustení počítača sa na paneli úloh zobrazí ikona stavu napájania. Táto ikona indikuje, ktorý druh napájania práve používate. Po kliknutí na túto ikonu sa zobrazí okno, ktoré indikuje stav napájania.

#### Ako zvoliť plán napájania

- 1 Pravým tlačidlom kliknite na ikonu stavu napájania na paneli úloh a zvolte **Možnosti napájania**.
- 2 Zvolte váš požadovaný plán napájania.

#### Ako zmeniť nastavenia plánu napájania

- 1 Kliknite na **Zmeniť nastavenia plánu** vpravo od vášho požadovaného plánu napájania v okne **Možnosti napájania**. Podľa potreby zmeňte režim spánku a nastavenia displeja.
- 2 Ak potrebujete zmeniť rozšírené nastavenia, kliknite na **Zmeniť rozšírené nastavenia napájania** a prejdite na krok 3. V opačnom prípade kliknite na **Uložiť zmeny**.
- 3 Kliknite na záložku **VAIO Power Management**. Zmeňte nastavenia pre každú položku.
- 4 Kliknite na **OK**.



Aktuálne nastavenie plánu napájania môžete skontrolovať pomocou **VAIO Power Management Viewer** v **VAIO Control Center**.



## Rozšírenie vášho počítača VAIO

Váš počítač VAIO a pamäťové moduly používajú jemné komponenty a technológiu elektronických konektorov. Aby ste sa vyhli zrušeniu záruky počas záručnej doby vášho výrobku, odporúčame:

- Vo veci inštalácie nového pamäťového modulu sa obráťte na vášho predajcu.
- Ak nie ste oboznámený s rozšírením pamäte v počítači, nemali by ste pamäť inštalovať sám.
- Nemali by ste sa dotýkať konektorov ani otvárať kryt priestoru s pamäťovými modulmi.

Ak potrebujete pomoc, obráťte sa na linku VAIO.



Druh modulu a množstvo nainštalovanej pamäti na vašom počítači sa môže odlišovať, v závislosti od kúpeného modelu. Pozrite si údaje o konfigurácii vášho počítača.

## Pridávanie a odoberanie pamäte

Ak potrebujete rozšíriť funkčnosť vášho počítača, môžete rozšíriť pamäť inštalovaním voliteľných pamäťových modulov. Predtým, ako rozšírite pamäť vášho počítača, prečítajte si poznámky a postupy na nasledujúcich stranách.

### Poznámky o pridávaní/odoberaní pamäťových modulov

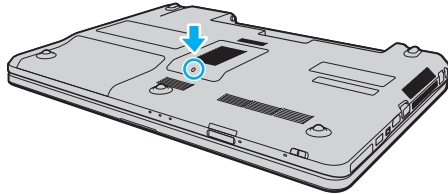
- Pred pridaním alebo vybraním pamäťových modulov počítač určite položte na rovný povrch.
- Pri výmene pamäte buďte opatrný. Nesprávna inštalácia pamäťových modulov môže spôsobiť poškodenie vášho systému. Toto poškodenie môže viesť k zrušeniu záruky od výrobcu.
- Používajte iba také pamäťové moduly, ktoré sú kompatibilné s vaším počítačom. Ak počítač nedeteguje niektorý pamäťový modul alebo operačný systém Windows sa stane nestabilný, obráťte sa na distribútora alebo výrobcu vášho pamäťového modulu.
- Elektrostatický výboj (ESD) môže poškodiť elektronické komponenty. Predtým, ako sa dotknete pamäťového modulu, zabezpečte nasledovné:
  - Postupy popísané v tomto dokumente predpokladajú, že používateľ je oboznámený so všeobecnou terminológiou súvisiacou s osobnými počítačmi, bezpečnostnou praxou a požiadavkami predpisov na používanie a modifikovanie elektronických zariadení.
  - Predtým, ako z vášho počítača snímate akýkoľvek kryt alebo panel, počítač vypnite a odpojte ho od napájacích zdrojov (batéria a sieťový adaptér) a všetkých telekomunikačných káblov, sietí a modemov. Nedodržanie tohto pokynu môže viesť k úrazu alebo poškodeniu zariadenia.
  - ESD môže poškodiť pamäťové moduly a iné komponenty. Pamäťové moduly inštalujte iba na pracovnej stanici ESD. Ak taká stanica nie je k dispozícii, nepracujte v priestore s kobercom a nemanipulujte s materiálmi, ktoré vytvárajú alebo udržiavajú elektrostatický náboj (napríklad celofánové balenie). Počas vykonávania tohto postupu sa uzemnite udrzovaním kontaktu s nenatretou kovovou časťou šasi.
  - Balenie s pamäťovým modulom neotvárajte skôr, ako ste pripravení modul vymeniť. Balenie chráni modul pred ESD.

- Na ochranu modulu pred ESD použite špeciálne vrecúško dodané s pamäťovým modulom alebo modul zabalte do hliníkovej fólie.
- Vniknutie akýchkoľvek tekutín, cudzích telies alebo predmetov do zásuviek na pamäťové moduly alebo iných vnútorných komponentov vášho počítača spôsobí poškodenie počítača, pričom záruka sa nebude vzťahovať na žiadne náklady na následnú opravu.
- Neukladajte pamäťový modul na miesto, ktoré je vystavené:
  - tepelným zdrojom ako radiátory alebo vzduchové potrubia
  - priamemu slnečnému žiareniu
  - nadmernej prašnosti
  - mechanickým vibráciám alebo otrasom
  - silným magnetom alebo reproduktorom, ktoré nie sú magneticky tienené
  - okolitej teplote vyššej ako 35 °C alebo nižšej ako 5 °C
  - vysokej vlhkosti
- S pamäťovým modulom zaobchádzajte opatrne. Aby ste sa vyhlí poraneniu rúk a prstov, nedotýkajte sa hrán komponentov a dosiek s plošnými spojmi vnútri vášho počítača.

## Odobratie a inštalácia pamät'ového modulu

Ako vymeniť alebo pridať pamät'ový modul

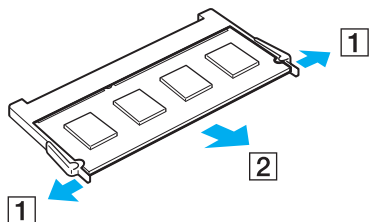
- 1 Počítač vypnite a odpojte všetky periférne zariadenia.
- 2 Počítač odpojte a vyberte batériu.
- 3 Počkajte približne jednu hodinu, kým počítač nevychladne.
- 4 Odskrutkujte skrutku (označenú šípkou nižšie) na spodnej strane počítača a snímte kryt priestoru s pamät'ovými modulmi.



- 5 Dotknite sa kovového predmetu, aby sa vybila statická elektrina.

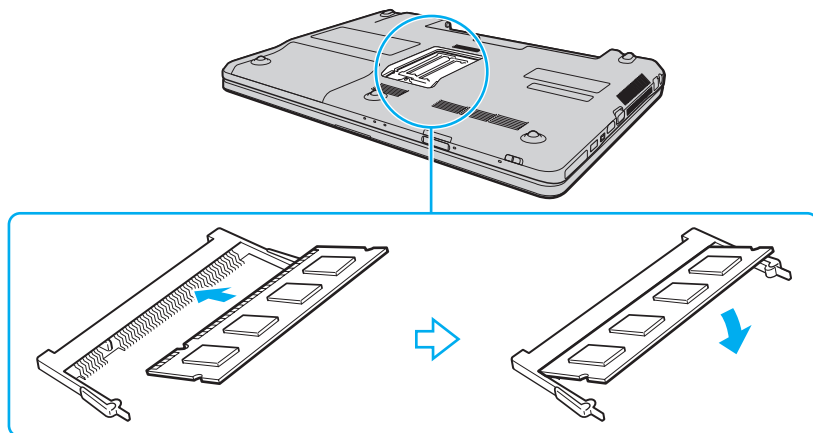
6 Aktuálne nainštalovaný pamäťový modul vyberte nasledovne:

- Potiahnite západky v smere šípok (1).  
Pamäťový modul sa uvoľní.
- Skontrolujte, či sa pamäťový modul vyklopí a potom ho vytiahnite v smere šípky (2).



7 Vyberte nový pamäťový modul z balenia.

- 8 Pamäťový modul zasuňte do zásuvky a stlačte ho tak, aby sa zaistil na svojom mieste.



!  
Nedotýkajte sa žiadnych ďalších komponentov na základnej doske.

Ak chcete nainštalovať iba jeden pamäťový modul, v každom prípade použite zásuvku nižšie.

V každom prípade hranu pamäťového modulu s konektorom zasuňte do zásuvky, pričom zárez na module zarovnajte s malým výstupkom v otvorenej zásuvke. Pamäťový modul nezasúvajte do zásuvky v nesprávnom spôsobe násilím, keďže to môže spôsobiť poškodenie zásuvky aj modulu.

- 9 Nasadte späť kryt priestoru s pamäťovými modulmi.  
10 Uťahnite skrutku na spodnej strane počítača.  
11 Nainštalujte späť batériu a počítač zapnite.

## Zobrazenie veľkosti pamäte

Ako zobrazit' veľkosť pamäte

- 1 Počítač zapnite.
- 2 Kliknite na **Štart, Všetky programy** a **VAIO Control Center**.
- 3 Kliknite na **System Information** a **System Information**.

Veľkosť systémovej pamäte môžete vidieť na pravej ploche. Ak sa pridaná pamäť neobjaví, zopakujte postup inštalácie a počítač opätovne zapnite.

## Preventívne opatrenia

V tejto kapitole sú popísané bezpečnostné smernice a preventívne opatrenia, ktoré vám majú pomôcť chrániť váš počítač VAIO pred možným poškodením.

- Bezpečnostné opatrenia ([strana 105](#))**
- Informácie o starostlivosti a údržbe ([strana 108](#))**
- Zaobchádzanie s vaším počítačom ([strana 109](#))**
- Zaobchádzanie s obrazovkou LCD ([strana 111](#))**
- Používanie napájacieho zdroja ([strana 112](#))**
- Zaobchádzanie s vstavanou kamerou ([strana 113](#))**
- Zaobchádzanie s diskami ([strana 114](#))**
- Používanie batérie ([strana 115](#))**
- Zaobchádzanie s „Memory Stick“ ([strana 116](#))**
- Zaobchádzanie s vstavaným pamäťovým zariadením ([strana 117](#))**



## Bezpečnostné opatrenia

### Počítač

- Počítač používajte na pevnom stabilnom povrchu.
- Odporúčame vám, aby ste nepoužívali počítač priamo vo vašom lone. Teplota spodnej strany počítača môže v priebehu bežnej prevádzky narásť a po dlhšom čase spôsobiť nepohodlie alebo popáleniny.
- Zabezpečte primerané prúdenie vzduchu, aby sa predišlo vnútornému prehriatiu počítača. Počítač neklad'te na pórovité povrchy, napríklad handry, posteľné prikrývky, pohovky, posteľe ani do blízkosti závesov, ktoré môžu zablokovať jeho vetracie priechody.
- Používajte iba uvedené periférne zariadenia a prepojovacie káble.

### Napájací zdroj

- Na prírodný elektrický kábel neklad'te žiadne ťažké predmety, pretože by to mohlo spôsobiť požiar.
- Pri vyt'ahovaní prírodného elektrického kábla držte zástrčku. Nikdy net'ahajte za samotný kábel.
- Ak počítač zamýšľate nepoužiť dlhšiu dobu, odpojte ho od napájacej zásuvky.
- Keď sa napájací adaptér nepoužíva, odpojte ho od napájacej zásuvky.
- Zabezpečte, aby napájacia zásuvka bola dobre prístupná.

## Batéria

- Batérie nenechávajte v prostredí s teplotou vyššou ako 60 °C, napr. v aute zaparkovanom na slnku alebo vystavené priamemu slnečnému žiareniu.
- Určité nabíjateľné batérie nespĺňajú štandardy kvality a bezpečnosti spoločnosti Sony. Z bezpečnostných dôvodov tento počítač funguje iba s pôvodnými batériami Sony určenými pre tento model. V prípade nainštalovania neschváleného druhu batérie sa batéria nenabije a počítač nebude fungovať.
- Batériu chráňte pred všetkými tepelnými zdrojmi.
- Batériu udržiajte suchú.
- Nepokúšajte sa batériu otvárať alebo rozoberať.
- Batériu nevystavujte žiadnym mechanickým nárazom, napríklad dopadu na tvrdý povrch.
- Ak počítač nepoužívate dlhšiu dobu, batériu vyberte z počítača, aby ste predišli poškodeniu počítača alebo samotnej batérie.
- Ak ste batériu nepoužili dlhšiu dobu, zvyšná výdrž batérie môže byť krátka. Toto je normálny jav a neznamená to poruchu funkcie. Batéria sa postupne vybíja, aj keď sa nepoužíva. K počítaču pripojte napájací adaptér a pred jeho opätovným použitím batériu opätovne nabite.

## Slúchadlá

- ❑ **Bezpečnosť cestnej premávky** – Slúchadlá nepoužívajte pri šoférovaní, bicyklovaní ani riadení akéhokoľvek motorového vozidla. Predstavuje to bezpečnostné riziko a v niektorých oblastiach je to protizákonné. Prehrávanie hlasnej hudby môže byť nebezpečné aj pri chôdzi, osobitne na prechodoch pre chodcov.
- ❑ **Predchádzanie poškodeniu sluchu** – Vyhýbajte sa používaniu slúchadiel pri vysokej hlasitosti. Špecialisti na sluch neodporúčajú súvislé hlasné počúvanie po dlhšiu dobu. Ak pocít'ujete zvonenie v ušiach, znížte hlasitosť alebo slúchadlá prestaňte používať.

## „Memory Stick“

„Memory Stick“ a redukcie na médiá „Memory Stick“ odkladajte mimo dosahu detí. Je tu nebezpečenstvo prehltnutia.

## Informácie o starostlivosti a údržbe

### Počítač

- ❑ Skrinku počítača čistite mäkkou tkaninou, ktorá je suchá alebo mierne navlhčená slabým roztokom saponátu. Nepoužívajte žiadne drôtenky, čistiace prášky ani riedidlá ako lieh alebo benzín, keďže tieto môžu poškodiť povrchovú úpravu vášho počítača.
- ❑ Pred čistením počítača nezabudnite odpojiť napájací adaptér od siete a vybrať batériu.

### LCD obrazovka

Na utieranie obrazovky LCD používajte mäkkú suchú tkaninu. Silné drhnutie obrazovky by ju mohlo poškodiť.

### Vstavaná kamera

Ochranný kryt objektívu vstavanej kamery čistite s ofukovacím štetcom alebo mäkkou kefkou. Ak je kryt veľmi znečistený, utrite ho mäkkou suchou tkaninou. Kryt nedrhňte, keďže je citlivý na tlak.

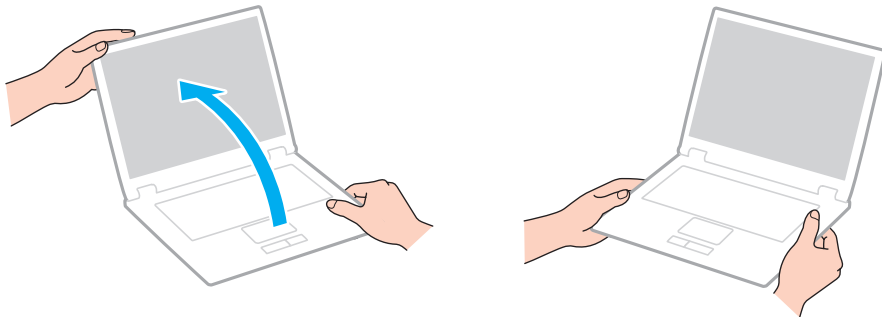
### Disky

- ❑ Správna starostlivosť o disk je nevyhnutná na zabezpečenie jeho trvalej spoľahlivosti. Nepoužívajte rozpúšťadlá (napríklad benzín, riedidlo, alkohol, komerčne dostupné čistiace prostriedky alebo antistatický sprej), ktoré môžu spôsobiť poškodenie disku.
- ❑ Na bežné čistenie disk chyt' te za jeho okraj a mäkkou tkaninou poutierajte povrch smerom od stredu k okraju.
- ❑ Ak je disk veľmi znečistený, navlhčite mäkkú tkaninu vodou, dobre ju vyžmýkajte a použite ju na utretie povrchu disku smerom od stredu k okraju. Akúkoľvek zvyšnú vlhkosť utrite suchou mäkkou tkaninou.

## Zaobchádzanie s vaším počítačom

- Ak na váš počítač spadne tvrdý predmet alebo sa naň vyleje akákoľvek tekutina, počítač vypnite, odpojte od napájacej zásuvky a vyberte batériu. Pred ďalším používaním počítača môže byť potrebná kontrola kvalifikovaným personálom.
- Počítač nenechajte spadnúť ani naň neukladajte žiadne predmety.
- Počítač neukladajte na miesto, ktoré je vystavené:
  - tepelným zdrojom ako radiátory alebo vzduchové potrubia
  - priamemu slnečnému žiareniu
  - nadmernej prašnosti
  - vlhkosti alebo dažďu
  - mechanickým vibráciám alebo otrasom
  - silným magnetom alebo reproduktorom, ktoré nie sú magneticky tienené
  - okolitej teplote vyššej ako 35 °C alebo nižšej ako 5 °C
  - vysokej vlhkosti
- Do blízkosti vášho počítača nekladte žiadne elektronické zariadenia. Elektromagnetické pole zariadenia môže spôsobiť poruchu funkcie počítača.
- Váš počítač používa vysokofrekvenčné rádiové signály, ktoré môžu spôsobiť rušenie rozhlasového alebo televízneho príjmu. V prípade, že dôjde k takémuto rušeniu, počítač premiestnite do vhodnej vzdialenosti od prijímača.
- Nepoužívajte narezané alebo poškodené prepojovacie káble.
- Ak sa počítač preniesie priamo z chladného miesta na teplé miesto, môže dôjsť ku kondenzácii vlhkosti v jeho vnútri. V takom prípade pred zapnutím počítača počkajte aspoň jednu hodinu. Ak sa vyskytnú akékoľvek problémy, počítač odpojte od napájacej siete a kontaktujte linku VAIO.

- ❑ Vaše dáta pravidelne zálohujte, aby ste sa vyhli ich strate v prípade poškodenia počítača.
- ❑ Na LCD obrazovku ani na jej hrany pri jej otváraní netlačte, ani nedvíhajte počítač uchopením za LCD obrazovku. LCD obrazovka môže byť citlivá na tlak a prídavné namáhanie, tlak môže spôsobiť jej poškodenie alebo poruchy činnosti. Pri otváraní počítača držte základňu jednou rukou a pozorne nadvihnite LCD obrazovku druhou rukou. Pre prenášanie počítača s otvoreným vekom dávajte pozor, aby ste ho držali oboma rukami.



- ❑ Pri prenášaní počítača používajte špeciálne navrhnuté puzdro.

## Zaobchádzanie s obrazovkou LCD

- ❑ Obrazovku LCD nenechávajte otočenú smerom k slnku. Mohlo by ju to poškodiť. Pri používaní počítača v blízkosti okna sa uistite, že je chránený pred priamym slnečným svetlom.
- ❑ Povrch obrazovky LCD nepoškrabte a ani naň nevyvíjajte tlak. Mohlo by ju to poškodiť.
- ❑ Používanie počítača pri nízkej teplote môže viesť k vytvoreniu reziduálneho obrazu na obrazovke LCD. Toto nie je porucha funkcie. Keď sa počítač vráti na normálnu teplotu, obrazovka začne normálne fungovať.
- ❑ Reziduálny obraz môže vzniknúť na obrazovke LCD v prípade, že ten istý obraz je zobrazený dlhšiu dobu. Po chvíli sa reziduálny obraz stratí. Na zabránenie vzniku reziduálneho obrazu sa dá použiť šetrič obrazovky.
- ❑ Počas prevádzky sa obrazovka LCD zahrieva. Toto je normálny jav a neznamená to poruchu funkcie.
- ❑ Obrazovka LCD je vyrobená s použitím jemných technológií. Na obrazovke LCD môžete však vidieť trvalo zobrazené malinké čierne a/alebo jasné (červené, modré alebo zelené) bodky. Toto je normálny výsledok výrobného procesu a neznamená poruchu funkcie.
- ❑ Nemeňte nastavenie orientácie obrazovky LCD v okne **Nastavenie počítača Tablet PC**, dokonca aj keď pre túto voľbu je k dispozícii možnosť zmeny. Váš počítač by sa mohol stať nestabilný. Sony nepreberá žiadnu zodpovednosť za akékoľvek poruchy funkcie dôsledkom zmien týchto nastavení.
- ❑ Nevyvíjajte tlak na veko obrazovky LCD, keď je zatvorené, keďže to môže spôsobiť poškrabanie obrazovky LCD alebo ju znečistiť.

## Používanie napájacieho zdroja



Pozrite si údaje o konfigurácii vášho počítača.

- Nezdieľajte tú istú napájaciu zásuvku s iným prístrojom s vysokou spotrebou, napríklad kopírovacím strojom alebo skartovačkou.
- Dá sa kúpiť rozvodka s ochranou proti prepät'ovým špičkám. Toto zariadenie pomáha predchádzať poškodeniu vášho počítača, ktoré môžu spôsobiť náhle prepät'ové špičky, napr. počas elektrickej búrky.
- Používajte napájací adaptér dodaný s vaším počítačom alebo originálne výrobky Sony. Nepoužívajte žiaden iný napájací adaptér, keďže by to mohlo spôsobiť poruchu funkcie.

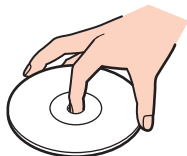


## Zaobchádzanie s vstavanou kamerou

- ❑ Nedotýkajte sa ochranného krytu objektívu vstavanej kamery, keďže to môže na ňom spôsobiť škrabance, ktoré sa potom objavia na snímanom obraze.
- ❑ Bez ohľadu na stav napájania vášho počítača nedovoľte, aby sa do zorného poľa vstavanej kamery dostalo priame slnečné žiarenie, pretože by to mohlo spôsobiť poruchu funkcie kamery.
- ❑ Počas importu videa alebo statických snímok z kompatibilného zariadenia pripojenému k rozhraniu i.LINK je vstavaná kamera vypnutá.

## Zaobchádzanie s diskami

- ❑ Odtlačky prstov a prach na povrchu disku môžu spôsobiť chyby pri čítaní. Disk vždy držte za okraje a otvor v strede, ako je znázornené nižšie:



- ❑ Na disk nikdy nedávajte nálepku. Toto bude mať dopad na používanie disku a môže spôsobiť neopraviteľné poškodenie.

## Používanie batérie

- ❑ V chladnom prostredí je výdrž batérie kratšia. Toto je spôsobené zníženou účinnosťou batérie pri nižších teplotách.
- ❑ Batérie nabíjajte pri teplotách medzi 10 °C až 30 °C. Pri nižšej teplote je potrebný dlhší čas nabíjania.
- ❑ Keď sa batéria používa alebo nabíja, v jej vnútri sa vytvára teplo. Toto je normálny jav a nie je to dôvodom nejakých obáv.
- ❑ Pred opätovným nabitím batérie ju nemusíte vybit'.
- ❑ Ak sa po úplnom nabití batéria veľmi rýchlo vybíja, môže byť na konci svojej životnosti a mala by sa vymeniť.

## Zaobchádzanie s „Memory Stick“

- Nedotýkajte sa konektoru média „Memory Stick“ prstom ani kovovými predmetmi.
- Na označenie používajte iba nálepku dodanú s médiom „Memory Stick“.
- Médium „Memory Stick“ neohýbajte, nenechajte spadnúť ani ho nevystavujte vplyvom okolia.
- Médium „Memory Stick“ nerozoberajte ani nemodifikujte.
- Médium „Memory Stick“ nenechajte navlhnúť.
- Média „Memory Stick“ neskladujte ani nepoužívajte na miestach, ktoré sú vystavené:
  - statickej elektrine
  - elektrickému rušeniu
  - extrémne vysokým teplotám ako napr. v aute zaparkovanom na slnku
  - priamemu slnečnému žiareniu
  - vysokej vlhkosti
  - korozívnym látkam
- Používajte ochranné puzdro dodané s médiom „Memory Stick“.
- V každom prípade si robte záložné kópie vašich cenných dát.
- Pri používaní média „Memory Stick Duo“, pri písaní na nálepku nalepenú na médiu nepoužívajte pero s ostrým hrotom. Pôsobenie tlaku na médium môže poškodiť vnútorné komponenty.

## Zaobchádzanie s vstavaným pamäťovým zariadením

Zabudované úložné zariadenie (pevný disk alebo pevný úložný disk) má vysokú záznamovú kapacitu a číta a zapisuje dáta v krátkom čase. Napriek tomu sa nesprávnym používaním môže poškodiť. Ak sa zabudované úložné zariadenie poškodí, dáta sa nedajú obnoviť. Aby ste predišli strate údajov, mali by ste s vaším počítačom zaobchádzať opatrne.



Niektoré vlastnosti a voliteľné funkcie nemusia byť k dispozícii pre váš počítač.

Pozrite si údaje o konfigurácii vášho počítača.

### Ako predchádzať poškodeniu vášho pevného disku

- Počítač nevystavujte náhlym pohybom.
- Počítač chráňte pred magnetmi.
- Počítač neukladajte na miesto, ktoré podlieha mechanickým vibráciám alebo na nestabilné miesto.
- Keď je zapnuté napájanie, s počítačom nehýbte.
- Počas čítania dát z pevného disku alebo zápisu dát na pevný disk nevypínajte napájanie ani nereštartujte počítač.
- Počítač nepoužívajte na mieste vystavenom extrémnym zmenám teploty.
- Pevný disk nevyberajte z počítača.

### Ako predchádzať poškodeniu úložného disku

- Počas čítania dát z úložného disku alebo zápisu dát na počítač nevypínajte ani nereštartujte.
- Nevyberajte úložný disk z počítača.

# Odstraňovanie porúch

Táto kapitola popisuje, ako riešiť bežné problémy, na ktoré môžete naraziť pri používaní vášho počítača VAIO. Mnohé problémy majú jednoduché riešenie. Pred tým, ako sa obrátite na linku VAIO, vyskúšajte tieto rady.



Niektoré vlastnosti a voliteľné funkcie nemusia byť k dispozícii pre váš počítač.

- Počítač** ([strana 120](#))
- Bezpečnosť systému** ([strana 127](#))
- Batéria** ([strana 128](#))
- Vstavaná kamera** ([strana 130](#))
- Sieťovanie** ([strana 132](#))
- Technológia Bluetooth** ([strana 136](#))
- Optické disky** ([strana 140](#))
- Displej** ([strana 144](#))
- Tlač** ([strana 148](#))
- Mikrofón** ([strana 149](#))
- Reproduktory** ([strana 150](#))
- Dotykový panel** ([strana 151](#))
- Klávesnica** ([strana 152](#))
- Diskety** ([strana 153](#))
- Audio/Video** ([strana 154](#))

- „Memory Stick“ (strana 156)
- Periférne zariadenia (strana 157)



## Počítač

### Čo mám robiť, ak môj počítač nenašartuje?

- Skontrolujte, či je váš počítač správne pripojený na napájací zdroj, zapnutý a indikátor napájania svieti.
- Skontrolujte, či je batéria správne nainštalovaná a nabitá.
- Odpojte všetky pripojené zariadenia USB (ak sú nejaké) a potom počítač reštartujte.
- Vyberte akékoľvek prídavné pamäťové moduly, ktoré ste nainštalovali od nákupu, a potom počítač reštartujte.
- Ak je váš počítač pripojený k rozvodke alebo záložnému zdroju (UPS), skontrolujte, či je rozvodka alebo záložný zdroj pripojený k napájaciemu zdroju a zapnutý.
- Ak používate externý displej, skontrolujte, či je pripojený na zdroj napájania a zapnutý. Skontrolujte, či sú ovládače jasu a kontrastu správne nastavené. Ďalšie informácie nájdete v príručke, ktorá bola dodaná s vaším displejom.
- Odpojte napájací adaptér a vyberte batériu. Počkajte tri až päť minút. Batériu vložte späť, pripojte napájací adaptér a potom počítač zapnite stlačením vypínača napájania.
- Skontrolujte, či je zapnuté osvetlenie LCD obrazovky. Zapnutie LCD obrazovky nájdete v časti **Používanie tlačidiel so špeciálnymi funkciami (strana 33)**.
- Kondenzácia môže spôsobiť poruchu funkcie vášho počítača. Ak k nej dôjde, počítač nepoužívajte aspoň jednu hodinu.
- Skontrolujte, či používate dodaný napájací adaptér Sony. Kvôli vlastnej bezpečnosti používajte iba originálne nabíjateľné batérie Sony a napájací adaptér, ktorý dodala spoločnosť Sony k vášmu počítaču VAIO.



## Čo mám robiť, ak zelený indikátor napájania svieti, ale obrazovka zostane zhasnutá?

- ❑ Skontrolujte, či je zapnuté osvetlenie LCD obrazovky. Zapnutie LCD obrazovky nájdete v časti **Používanie tlačidiel so špeciálnymi funkciami (strana 33)**.
- ❑ Niekoľkokrát stlačte klávesy **Alt+F4**, aby sa zatvorili okná aplikácií. Mohlo dôjsť ku chybe aplikácie.
- ❑ Ak klávesy **Alt+F4** nefungujú, kliknite na **Štart**, šípku vedľa tlačidla **Vypnúť** a **Reštartovať** na reštartovanie vášho počítača.
- ❑ Ak sa počítač opäť nenašartuje, stlačte klávesy **Ctrl+Alt+Delete** a kliknite na šípku  vedľa tlačidla **Vypnúť**  a **Reštartovať**.  
Ak sa zobrazí okno **Zabezpečenie systému Windows**, kliknite na **Reštartovať**.
- ❑ Ak tento proces nefunguje, stlačte vypínač napájania a podržte ho stlačený aspoň štyri sekundy, aby sa počítač vypol. Odpojte napájací adaptér a počítač nechajte v pokoji aspoň päť minút. Potom napájací adaptér opäť pripojte a počítač zapnite.

! Vypnutie počítača klávesmi **Ctrl+Alt+Delete** alebo vypínačom napájania môže spôsobiť stratu neuložených dát.

## Čo mám robiť, ak môj počítač prestane reagovať?

- Ak počítač prestane reagovať počas behu softvérovej aplikácie, stlačte klávesy **Alt+F4** na zatvorenie okna aplikácie.
  - Ak klávesy **Alt+F4** nefungujú, kliknite na **Štart** a tlačidlo **Vypnúť**, aby sa počítač vypol.
  - Ak sa počítač nevypne, stlačte klávesy **Ctrl+Alt+Delete** a kliknite na tlačidlo **Vypnúť**.  
Ak sa zobrazí okno **Zabezpečenie systému Windows**, kliknite na **Vypnúť**.
  - Ak tento postup nebude fungovať, stlačte a podržte vypínač napájania, kým sa počítač nevypne.
- !**  
Vypnutie počítača klávesmi **Ctrl+Alt+Delete** alebo vypínačom napájania môže spôsobiť stratu neuložených dát.
- Odpojte napájací adaptér a vyberte batériu. Počkajte tri až päť minút. Batériu vložte späť, pripojte napájací adaptér a potom počítač zapnite stlačením vypínača napájania.
  - Pokúste sa softvér opätovne nainštalovať.
  - Vo veci technickej podpory sa obráťte na vydavateľa softvéru alebo určeného predajcu.

## Prečo môj počítač neprejde do režimu spánku alebo režimu dlhodobého spánku?

Váš počítač sa môže stať nestabilným, ale sa prevádzkový režim zmení pred tým, ako počítač kompletne prejde do režimu spánku alebo dlhodobého spánku.

Ako uviesť počítač späť do štandardného prevádzkového režimu

- 1 Zatvorte všetky otvorené programy.
- 2 Kliknite na **Štart**, šípku vedľa tlačidla **Vypnúť** a **Reštartovať**.
- 3 Ak sa počítač znovu nenašartuje, stlačte klávesy **Ctrl+Alt+Delete** a kliknite na šípku vedľa tlačidla **Vypnúť** a **Reštartovať**.  
Ak sa zobrazí okno **Zabezpečenie systému Windows**, kliknite na **Reštartovať**.
- 4 Ak tento postup nebude fungovať, stlačte a podržte vypínač napájania, kým sa počítač nevypne.

**!** Vypnutie počítača klávesmi **Ctrl+Alt+Delete** alebo vypínačom napájania môže spôsobiť stratu neuložených dát.

## Čo mám robiť, ak indikátor nabíjania rýchlo bliká a počítač sa nenašartuje?

- Tento problém môže spočívať v tom, že nie je správne nainštalovaná batéria. Na vyriešenie tohto problému počítač vypnite a batériu vyberte. Potom batériu nainštalujte späť do počítača. Informácie nájdete v časti **Inštalácia/vybratie batérie (strana 19)**.
- Ak po vykonaní vyššie uvedeného problém pretrváva, znamená to, že nainštalovaná batéria nie je kompatibilná. Batériu vyberte a kontaktujte linku VAIO.

## Čo mám robiť, ak sa zobrazí hlásenie o nekompatibilite alebo nesprávnej inštalácii batérie a počítač prejde do režimu dlhodobého spánku?

- ❑ Tento problém môže spočívať v tom, že nie je správne nainštalovaná batéria. Na vyriešenie tohto problému počítač vypnite a batériu vyberte. Potom batériu nainštalujte späť do počítača. Informácie nájdete v časti **Inštalácia/vybratie batérie (strana 19)**.
- ❑ Ak po vykonaní vyššie uvedeného problém pretrváva, znamená to, že nainštalovaná batéria nie je kompatibilná. Batériu vyberte a kontaktujte linku VAIO.

## Prečo sa v okne Vlastnosti systému zobrazuje nižšia rýchlosť CPU ako maximum?

Toto je normálny jav. Pretože procesor vášho počítača používa technológiu na riadenie rýchlosti CPU za účelom šetrenia energie, v okne Vlastnosti systému sa môže namiesto maximálnej rýchlosti procesora zobrazit' jeho aktuálna rýchlosť'.

## Čo mám robiť, ak počítač neprijme moje heslo a zobrazí správu Enter Onetime Password?

Ak trikrát po sebe zadáte nesprávne heslo pri spustení počítača, zobrazí sa správa **Enter Onetime Password** a Windows sa nespustí. Stlačte a podržte vypínač napájania aspoň štyri sekundy a skontrolujte, či kontrolné svetlo napájania zhaslo. Počkajte 10 až 15 sekúnd, potom počítač reštartujte a zadajte správne heslo. Pri zadávaní hesla skontrolujte, či sú zhasnuté kontrolné svetlá Num lock a Caps lock. Ak ktorékoľvek z nich alebo obe svietia, pred zadaním hesla stlačte kláves **Num Lk** (alebo **Num Lock**) alebo **Caps Lock**, aby príslušné kontrolné svetlo zhaslo.

## Čo mám robiť, ak môj herný softvér nefunguje alebo stále havaruje?

- ❑ Pozrite na webe danej hry, či tam nie sú k dispozícii na stiahnutie opravy alebo aktualizácie.
- ❑ Skontrolujte, či máte nainštalovaný najnovší softvér ovládača grafickej karty.
- ❑ V prípade niektorých modelov VAIO grafická karta zdieľa pamäť so systémom. V takomto prípade nie je zaručený optimálny výkon grafickej karty.

## Čo mám robiť, ak si nedokážem spomenúť na heslo pri zapnutí?

Ak ste zabudli heslo pri zapnutí, obráťte sa na linku VAIO vo veci jeho vynulovania. Bude sa vám účtovať poplatok za vynulovanie.

## Ako sa dá zmeniť poradie zariadení pri zavádzaní systému?

Na zmenu poradia zariadení, z ktorých sa má zaviesť systém, môžete použiť jednu z funkcií BIOS. Postupujte podľa nasledujúcich pokynov:

- 1 Počítač zapnite.
- 2 Po zobrazení loga VAIO stlačte kláves **F2**.  
Zobrazí sa obrazovka s nastaveniami BIOS. Ak nie, počítač reštartujte a po zobrazení loga VAIO niekoľkokrát stlačte kláves **F2**.
- 3 Stlačením klávesu ← alebo → zvolte **Boot**.
- 4 Pomocou klávesu ↑ alebo ↓ zvolte v **Boot Priority** poradie a stlačte kláves **Enter**.
- 5 Pomocou klávesu ↑ alebo ↓ zvolte zariadenie, ktorému chcete priradiť prednosť a stlačte kláves **Enter**.
- 6 Pomocou klávesu ← alebo → zvolte **Exit**, zvolte **Exit Setup** a potom stlačte kláves **Enter**.  
Na výzvu na potvrdenie odpovedzte stlačením klávesu **Enter**.

## Prečo sa obrazovka nevypne po uplynutí času automatického vypnutia?

Niektoré softvérové aplikácie alebo šetriče obrazovky majú vlastnosť, že dočasne vyradujú funkciu operačného systému vypnúť obrazovku alebo prepnúť počítač do spánkového režimu po určitej dobe nečinnosti. Aby ste tento problém vyriešili, vystúpte z aktívnej softvérovej aplikácie (aplikácií) alebo zmeňte aktuálny šetrič obrazovky.

## Čo mám robiť, ak nemôžem zaviesť systém z disketovej jednotky USB pripojenej k počítaču?

Na zavedenie systému z disketovej jednotky USB musíte zmeniť poradie zariadení pri zavádzaní systému.

Zapnite váš počítač a po zobrazení loga VAIO stlačte kláves **F11**.

## Ako si skontrolujem veľkosť obnovovacieho oddielu?

Vaše vstavané úložné zariadenie obsahuje obnovovací oddiel, kde sú uložené dáta na obnovu systému. Veľkosť obnovovacieho oddielu skontrolujte nasledujúcim postupom:

- 1 Kliknite na **Štart**, pravým tlačidlom kliknite na **Počítač** a zvolte **Spravovať**.
- 2 Kliknite na **Správa diskov** pod **Ukladací priestor** na ľavej ploche.  
Veľkosť obnovovacieho oddielu a celková veľkosť disku C sa zobrazia v riadku **Disk 0** na strednej ploche.

## Bezpečnosť systému

### Ako môžem chrániť svoj počítač pred bezpečnostnými hrozbami, napríklad vírusmi?

Na vašom počítači je predinštalovaný operačný systém Microsoft Windows. Najlepší spôsob, ako chrániť váš počítač proti bezpečnostným hrozbám, napríklad vírusom, je pravidelne st'ahovať a inštalovať najnovšie aktualizácie Windows.

Dôležité aktualizácie Windows sa dajú získať nasledovne:

!

Na to, aby sa dali stiahnuť aktualizácie, počítač musí byť pripojený k Internetu.

- 1 Kliknite na **Štart** a **Ovládací panel**.
- 2 Kliknite na **System a zabezpečenie**.
- 3 Kliknite na **Centrum akcií**.
- 4 Podľa pokynov na obrazovke nastavte automatické alebo plánované aktualizácie.

### Ako mám udržiavať svoj antivírusový softvér aktuálny?

Softvérový program **McAfee** sa dá udržiavať v aktuálnom stave pomocou najnovších aktualizácií od McAfee, Inc.

Na stiahnutie a inštaláciu najnovších bezpečnostných aktualizácií vykonajte nasledujúce kroky:

!

Na to, aby sa dali stiahnuť aktualizácie, počítač musí byť pripojený k Internetu.

- 1 Kliknite na **Štart**, **Všetky programy**, **McAfee** a **McAfee SecurityCenter**.
- 2 Na aktualizáciu softvéru kliknite na tlačidlo umiestnené v ľavom hornom rohu okna.
- 3 Pri st'ahovaní aktualizácií postupujte podľa pokynov na obrazovke.

Ďalšie informácie nájdete v pomocníkovi vášho softvéru.

## Batéria

### Ako zistím stav nabíjania batérie?

Stav nabitia batérie môžete skontrolovať pomocou stavu indikátora nabitia. Ďalšie informácie nájdete v časti **Nabíjanie batérie (strana 22)**.

### Kedy môj počítač používa napájanie zo siete?

Keď je váš počítač priamo pripojený k elektrickej sieti pomocou napájacieho adaptéra, používa napájanie z napájacej siete, dokonca aj keď je inštalovaná batéria.

### Kedy mám opätovne nabiť batériu?

Batériu opäť nabite, keď:

- Stav nabitia batérie je veľmi nízky a bliakjú obe kontrolné svetlá, svetlo nabíjania aj napájania.
- Keď ste nepoužívali batériu dlhšiu dobu.

### Kedy mám vymeniť batériu?

Ak sa po úplnom nabití batéria veľmi rýchlo vybíja, môže byť na konci svojej životnosti a mala by sa vymeniť.



## Mal by som mať obavy, keď je inštalovaná batéria teplá?

Nie, je normálny jav, že počas napájania počítača sa batéria zohrieva.

## Môže môj počítač prejsť do režimu dlhodobého spánku pri napájaní z batérie?

Váš počítač môže prejsť do režimu dlhodobého spánku pri napájaní z batérie, ale niektoré softvérové programy a periférne zariadenia zabraňujú, aby systém prešiel do režimu dlhodobého spánku. Ak používate program, ktorý bráni systému prejsť do režimu dlhodobého spánku, svoje dáta často ukladajte, aby ste predišli strate dát. Informácie, ako sa dá manuálne aktivovať režim dlhodobého spánku, nájdete v časti **Používanie režimu dlhodobého spánku** ([strana 27](#)).

## Vstavaná kamera

### Prečo sa v okne hľadáča nezobrazuje žiadny obraz alebo sa zobrazuje obraz zlej kvality?

- Vstavanú kameru nemôže zdieľať viac ako jedna softvérová aplikácia. Pred spustením nejakej aplikácie musíte vystúpiť z predchádzajúcej.
- Ak sledujete rýchlo sa pohybujúci objekt, v okne hľadáča sa môže objaviť určité rušenie, napr. vodorovné pruhy. Toto je normálny jav a neznamená to poruchu funkcie.
- Ak problém pretrváva, reštartujte váš počítač.

### Prečo má zosnímaný obraz nízku kvalitu?

- Snímky zachytené pod fluorescenčnými svietidlami môžu vykazovať odrazy svetla.
- Tmavé časti zachytených snímok sa môžu javiť ako rušenie.
- Ak je ochranný kryt objektívu znečistený, nedajú sa zachytiť jasné zábery. Kryt očistite. Pozrite **Vstavaná kamera (strana 108)**.

### Čo mám robiť, ak v zachytených videách chýbajú snímky a zvuk sa prerušuje?

- Nastavenia efektov vo vašej softvérovej aplikácii môžu spôsobovať strácanie snímok. Ďalšie informácie nájdete v pomocníkovi vašej softvérovej aplikácie.
- Na vašom počítači môže bežať viac softvérových aplikácií ako počítač dokáže zvládnuť. Ukončíte aplikácie, ktoré momentálne nepoužívate.
- Mohla sa aktivovať funkcia riadenia spotreby vášho počítača. Skontrolujte výkon procesora.

## Čo mám robiť, ak sa pri prehrávaní videa zobrazujú poklesnuté rámčeky, kým sa počítač napája z batérie?

Batéria sa blíži úplnému vybitiu. Počítač pripojte k sieťovému napájaniu.

## Čo mám robiť, zachytené obrazy kmitajú?

Tento problém sa vyskytuje v prípade, že kameru používate pod fluorescenčnými svetlami z dôvodu odlišnej frekvencie svetla a snímkového kmitočtu kamery.

Aby sa znížilo rušenie blikaním, zmeňte nasmerovanie kamery alebo jas snímok kamery. V niektorých aplikáciách sa rušenie blikaním dá eliminovať nastavením vhodných hodnôt vlastností kamery (napr. zdroj svetla, blikanie a pod.).

## Prečo sa výstup videa zo vstavanej kamery na niekoľko sekúnd zastaví?

Výstupné video sa môže na niekoľko sekúnd zastaviť, ak sa:

- použije klávesová skratka s klávesom **Fn**.
- zvýši zat'azenie procesora.

Toto je normálny jav a neznamená to poruchu funkcie.

## Čo mám robiť, ak sa môj počítač stane nestabilný po prechode do režimu nízkej spotreby, pričom sa používa vstavaná kamera?

Ak váš počítač automaticky prejde do režimu spánku alebo režimu dlhodobého spánku, zmeňte príslušné nastavenie režimu nízkej spotreby. Informácie, ako zmeniť nastavenie, nájdete v časti **Používanie režimov nízkej spotreby (strana 26)**.

## Siet'ovanie

### Čo mám robiť, ak sa môj počítač nemôže pripojiť na bezdrôtový prístupový bod k LAN?

- Dostupnosť spojenia je ovplyvnená vzdialenosťou a prekážkami. Je možné, že váš počítač musíte presunúť ďalej od prekážok alebo bližšie k prístupovému bodu, ktorý používate.
- Skontrolujte, či prepínač **WIRELESS** je zapnutý a kontrolné svetlo **WIRELESS** na vašom počítači svieti.
- Skontrolujte, či je prístupový bod zapnutý.
- Ak chcete počítač pripojiť k prístupovému bodu bezdrôtovej LAN v pásme 5 GHz, skontrolujte, či v nastaveniach **Wireless LAN Settings** v okne s nastaveniami **VAIO Smart Network** je nastavené používanie pásma 5 GHz alebo oboch pásiem 2,4 GHz a 5 GHz. Bezdrôtová sieťová komunikácia využívajúca iba pásmo 5 GHz (norma IEEE 802.11a) je k dispozícii iba na vybraných modeloch a implicitne je vypnutá.
- Na skontrolovanie nastavení postupujte podľa nasledujúcich pokynov:
  - 1 Kliknite na **Štart** a **Ovládací panel**.
  - 2 Kliknite na **Zobraziť stav siete a sieťové úlohy** pod **Sieť a Internet**.
  - 3 Kliknite na **Pripojiť k sieti**, aby ste skontrolovali, či je zvolený váš prístupový bod.
- Skontrolujte, či je šifrovací kľúč správny.

- Skontrolujte, či sú **Nastavenia adaptéra bezdrôtového pripojenia** v okne **Možnosti napájania** nastavené na **Maximálny výkon**. Zvolenie akejkoľvek inej možnosti môže spôsobiť zlyhanie komunikácie. Na zmenu nastavení postupujte podľa nasledujúcich pokynov:
  - 1 Pravým tlačidlom kliknite na ikonu stavu napájania na paneli úloh a zvolte **Možnosti napájania**.
  - 2 Kliknite na **Zmeniť nastavenia plánu**.
  - 3 Kliknite na **Zmeniť rozšírené nastavenia napájania**.
  - 4 Zvoľte záložku **Rozšírené nastavenie**.
  - 5 Dvakrát kliknite na **Nastavenia adaptéra bezdrôtového pripojenia** a **Režim úspory energie**.
  - 6 Pre **Z batérie** aj **Zo siete** zvolte v rozbaľovacom zozname možnosť **Maximálny výkon**.

## Čo mám robiť, ak nemôžem prístupovať k Internetu?

- Skontrolujte nastavenia prístupového bodu. Ďalšie informácie nájdete v príručke, ktorá bola dodaná s vašim prístupovým bodom.
- Skontrolujte, či váš počítač a prístupový bod sú navzájom spojené.
- Počítač presuňte ďalej od prekážok alebo bližšie k prístupovému bodu, ktorý používate.
- Skontrolujte, či je váš počítač správne nakonfigurovaný na prístup k Internetu.
- Skontrolujte, či sú **Nastavenia adaptéra bezdrôtového pripojenia** v okne **Možnosti napájania** nastavené na **Maximálny výkon**. Zvolenie akejkoľvek inej možnosti môže spôsobiť zlyhanie komunikácie. Na zmenu nastavení vykonajte kroky v časti **Čo mám robiť, ak sa môj počítač nemôže pripojiť na bezdrôtový prístupový bod k LAN? (strana 132)**.

## Prečo je prenos dát pomalý?

- Prenosová rýchlosť bezdrôtovej LAN je ovplyvnená vzdialenosťou a prekážkami medzi zariadeniami a prístupovými bodmi. Medzi ostatné faktory patria konfigurácie zariadení, podmienky šírenia rádiového signálu a kompatibilita softvéru. Na maximalizovanie rýchlosti prenosu dát počítač presuňte ďalej od prekážok alebo bližšie k prístupovému bodu, ktorý používate.
- Ak používate bezdrôtový prístupový bod do LAN, zariadenie môže byť dočasne pretiažené v závislosti od toho, koľko iných zariadení cezeň komunikuje.
- Ak sa váš prístupový bod ruší s inými prístupovými bodmi, zmeňte jeho kanál. Ďalšie informácie nájdete v príručke, ktorá bola dodaná s vašim prístupovým bodom.
- Skontrolujte, či sú **Nastavenia adaptéra bezdrôtového pripojenia** v okne **Možnosti napájania** nastavené na **Maximálny výkon**. Zvolenie akejkoľvek inej možnosti môže spôsobiť zlyhanie komunikácie. Na zmenu nastavení vykonajte kroky v časti **Čo mám robiť, ak sa môj počítač nemôže pripojiť na bezdrôtový prístupový bod k LAN? (strana 132)**.

## Ako sa môžem vyhnúť prerušeniam prenosu dát?

- Keď je váš počítač pripojený k prístupovému bodu, pri prenose veľkých súborov alebo keď je počítač v blízkosti mikrovlnných rúr alebo bezdrôtových telefónov môže dochádzať k prerušeniam prenosu dát.
- Počítač presuňte bližšie k prístupovému bodu.
- Skontrolujte, či je pripojenie prístupového bodu neporušené.
- Zmeňte kanál prístupového bodu. Ďalšie informácie nájdete v príručke, ktorá bola dodaná s vaším prístupovým bodom.
- Skontrolujte, či sú **Nastavenia adaptéra bezdrôtového pripojenia** v okne **Možnosti napájania** nastavené na **Maximálny výkon**. Zvolenie akejkoľvek inej možnosti môže spôsobiť zlyhanie komunikácie. Na zmenu nastavení vykonajte kroky v časti **Čo mám robiť, ak sa môj počítač nemôže pripojiť na bezdrôtový prístupový bod k LAN? (strana 132)**.

## Čo sú kanály?

- Komunikácia v bezdrôtovej LAN používa oddelené frekvenčné intervaly známe ako kanály. Bezdrôtové prístupové body LAN od tretích strán môžu byť prednastavené na iné kanály ako zariadenia Sony.
- Ak používate bezdrôtový prístupový bod LAN, informácie o pripojení hľadajte v príručke k vášmu prístupovému bodu.

## Prečo sa pripojenie k sieti preruší, keď zmením šifrovací kľúč?

Dva počítače s funkciou bezdrôtovej LAN môžu stratiť spojenie peer-to-peer, ak sa šifrovací kľúč zmení. Šifrovací kľúč môžete zmeniť späť na pôvodný profil alebo kľúč opätovne zadajte na oboch počítačoch, aby súhlasil.

## Technológia Bluetooth

### Čo mám robiť, ak iné zariadenie Bluetooth nemôže nájsť môj počítač?

- Skontrolujte, či obe zariadenia majú aktivovanú funkciu Bluetooth.
- Skontrolujte, či prepínač **WIRELESS** je zapnutý a kontrolné svetlo **WIRELESS** na vašom počítači svieti.
- Keď je počítač v režime nízkej spotreby, funkcia Bluetooth sa nedá používať. Vráťte sa do štandardného režimu a potom zapnite spínač **WIRELESS**.
- Váš počítač a zariadenie môžu byť príliš ďaleko od seba. Technológia Bluetooth pracuje najlepšie vtedy, keď sú zariadenia vzdialené najviac 10 metrov.

### Čo mám robiť, ak nemôžem nájsť zariadenie Bluetooth, s ktorým chcem komunikovať?

- Skontrolujte, či na zariadení, s ktorým chcete komunikovať, je zapnutá funkcia Bluetooth. Ďalšie informácie nájdete v príručke k druhému zariadeniu.
- Ak zariadenie, s ktorým chcete komunikovať, už komunikuje s iným zariadením Bluetooth, nemusí sa nájsť alebo nemusí byť schopné komunikovať s vaším počítačom.
- Aby iné zariadenia Bluetooth mohli komunikovať s vaším počítačom, vykonajte nasledujúce kroky:
  - 1 Kliknite na **Štart** a **Zariadenia a tlačiarne**.
  - 2 Pravým tlačidlom kliknite na zariadenie Bluetooth a na **Nastavenie Bluetooth**.
  - 3 Kliknite na záložku **Možnosti** a zaškrtnite pole **Povoliť zariadeniam Bluetooth vyhľadanie tohto počítača**.



## Čo mám robiť, ak sa druhé zariadenie Bluetooth nemôže pripojiť k môjmu počítaču?

- Vyhľadajte odporúčania v **Čo mám robiť, ak nemôžem nájsť zariadenie Bluetooth, s ktorým chcem komunikovať? (strana 136)**.
- Skontrolujte, či sú ostatné zariadenia autentifikované.
- Dosah môže byť kratší ako 10 metrov v závislosti od existujúcich prekážok medzi oboma zariadeniami, kvality rádiového signálu, operačného systému a používaného softvéru. Váš počítač a zariadenia Bluetooth presuňte bližšie k sebe.

## Prečo je moje spojenie Bluetooth pomalé?

- Rýchlosť prenosu dát závisí od prekážok a/alebo vzdialenosti medzi oboma zariadeniami, kvality rádiového signálu a od použitého operačného systému alebo softvéru. Váš počítač a zariadenia Bluetooth presuňte bližšie k sebe.
- Rádiové pásmo 2,4 GHz používané zariadeniami Bluetooth a bezdrôtová LAN používajú aj iné zariadenia. Zariadenia Bluetooth obsahujú technológiu na minimalizovanie rušenia z ostatných zariadení, ktoré používajú to isté pásmo. Komunikačná rýchlosť a dosah spojenia sa však môžu znížiť. Rušenie z ostatných zariadení môže tiež spôsobiť úplné prerušenie komunikácie.
- Dostupnosť spojenia je ovplyvnená vzdialenosťou a prekážkami. Počítač môžete presunúť ďalej od prekážok alebo bližšie k zariadeniu, ktoré je pripojené.
- Identifikujte a odstráňte prekážky medzi vašim počítačom a zariadením, s ktorým je spojený.

## Prečo sa nemôžem pripojiť k službám, ktoré podporuje pripojené zariadenie Bluetooth?

Pripojenie je možné iba v prípade služieb, ktoré podporuje aj počítač s funkciou Bluetooth. Ďalšie informácie získate vyhľadaním informácií o Bluetooth pomocou **Pomoc a technická podpora pre systém Windows**.

## Môžem používať zariadenie s technológiou Bluetooth na palube lietadla?

Pri používaní technológie Bluetooth váš počítač vysiela rádiový signál frekvencie 2,4 GHz. Na citlivých miestach, napríklad v nemocniciach a lietadlách, môžu platiť obmedzenia na používanie zariadení Bluetooth, aby sa predišlo rádiovému rušeniu. U personálu zariadenia si overte, či je povolené používať funkciu Bluetooth na počítači.

## Prečo nemôžem používať funkciu Bluetooth, keď sa prihlásim na môj počítač ako používateľ so štandardným používateľským účtom?

Funkcia Bluetooth nemusí byť k dispozícii používateľovi so štandardným používateľským účtom na vašom počítači. Prihláste sa na počítač ako používateľ s právami správcu.

## Prečo nemôžem používať zariadenia Bluetooth, keď prepnem používateľa?

Ak prepnete používateľa bez odhlásenia sa z vášho systému, zariadenia Bluetooth nebudú fungovať. Pred zmenou používateľa sa určite odhláste. Na odhlásenie sa z vášho systému kliknite na **Štart**, šípku vedľa tlačidla **Vypnúť** a **Odhlásiť**.

## Prečo si nemôžem posielat vizitky s mobilným telefónom?

Funkcia posielania vizitiek nie je podporovaná.

## Čo mám robiť, ak zo slúchadiel alebo ovládača zvuku/videa nič nepočuť?

Skontrolujte nastavenia SCMS-T. Ak vaše slúchadlá alebo ovládač zvuku/videa nepodporujú ochranu obsahu SCMS-T, pri zapojení zariadenia musíte použiť profil pokročilej audio distribúcie (A2DP). Postupujte podľa nasledujúcich pokynov:

- 1 Kliknite na **Štart** a **Zariadenia a tlačiarne**.
- 2 Pravým tlačidlom kliknite na ikonu zariadenia, ktoré chcete zapojiť použitím A2DP a zvolte **Control**.
- 3 Kliknite na **SCMS-T Settings**.
- 4 Kliknutím zrušte zaškrtnutie **Connect to a device only if it supports SCMS-T content protection**.

## Čo mám robiť, ak sa na pracovnom paneli nezobrazí ikona Bluetooth?

- Uistite sa, že prepínač vedľa **Bluetooth** je nastavený na **On** v okne **VAIO Smart Network**.
- Aby sa ikona Bluetooth zobrazila na pracovnom paneli, urobte nasledujúce kroky:
  - 1 Kliknite na **Štart** a **Zariadenia a tlačiarne**.
  - 2 Pravým tlačidlom kliknite na zariadenie Bluetooth a na **Nastavenie Bluetooth**.
  - 3 Kliknite na záložku **Možnosti** a zaškrtnite pole **Zobraziť ikonu zariadení Bluetooth v oblasti oznámení**.

## Optické disky

### Prečo môj počítač zamrzne, keď sa pokúsim čítať disk?

Disk, ktorý sa váš počítač pokúša čítať, môže byť znečistený alebo poškodený. Postupujte podľa nasledujúcich pokynov:

1 Stlačte klávesy **Ctrl+Alt+Delete**, kliknite na šípku vedľa tlačidla **Vypnúť** a **Reštartovať**, aby ste reštartovali počítač.

!

Vypnutie počítača klávesmi **Ctrl+Alt+Delete** môže spôsobiť stratu neuložených dát.

2 Disk vyberte z optickej jednotky.

3 Skontrolujte, či disk nie je znečistený alebo poškodený. Ak potrebujete disk očistiť, pozrite pokyny v časti **Disky (strana 108)**.

### Čo mám robiť, ak sa podávač optickej jednotky nevysunie?

- Skontrolujte, či je váš počítač zapnutý.
- Stlačte tlačidlo vysunutia podávača.
- Ak tlačidlo na vysunutie podávača nefunguje, kliknite na **Štart a Počítač**, pravým tlačidlom myši kliknite na ikonu optickej jednotky a zvolte **Vysunúť**.
- Ak žiadna z možností vyššie nefunguje, vložte tenký rovný predmet (napríklad spinku na papier) do otvoru na manuálne vysunutie podávača optického disku.
- Skúste reštartovať počítač.

## Čo mám robiť, ak na mojom počítači nemôžem správne prehrať disk?

- Skontrolujte, či je disk vložený do optickej jednotky štítkom smerom nahor.
- Skontrolujte, či sú nainštalované potrebné programy v súlade s pokynmi výrobcu.
- Ak je disk znečistený alebo poškodený, počítač prestane reagovať. Postupujte podľa nasledujúcich pokynov:
  - 1** Stlačte klávesy **Ctrl+Alt+Delete**, kliknite na šípku vedľa tlačidla **Vypnúť** a **Reštartovať**, aby ste reštartovali počítač.

**!**  
Vypnutie počítača klávesmi **Ctrl+Alt+Delete** môže spôsobiť stratu neuložených dát.

  - 2** Disk vyberte z optickej jednotky.
  - 3** Skontrolujte, či disk nie je znečistený alebo poškodený. Ak potrebujete disk očistiť, pozrite pokyny v časti **Disky (strana 108)**.
- Ak prehrávate disk a nie je počut' žiaden zvuk, vykonajte jedno z nasledovného:
  - Zvuk môže byť vypnutý pomocou klávesov **Fn+F2** alebo tlačidlom stíšenia (S1). Stlačte tlačidlá alebo tlačidlo ešte raz.
  - Hlasitosť môže byť nastavená na nízku úroveň pomocou klávesov **Fn+F3**. Podržaním stlačených **Fn+F4** nastavte hlasitosť na dostatočnú úroveň, aby bolo počut' zvuk.
  - Pravým tlačidlom myši kliknite na ikonu hlasitosti na paneli úloh a kliknite na **Otvoriť zmiešavač hlasitosti**, aby ste mohli skontrolovať nastavenia.
  - Skontrolujte nastavenie hlasitosti v zmiešavači hlasitosti.
  - Ak používate externé reproduktory, skontrolujte nastavenie hlasitosti na reproduktoroch a spojenie medzi reproduktormi a počítačom.

- ❑ Skontrolujte, či je nainštalovaný správny ovládač. Postupujte podľa nasledujúcich pokynov:
  - 1 Kliknite na **Štart a Ovládací panel**.
  - 2 Kliknite na **Systém a zabezpečenie**.
  - 3 Kliknite na **Systém**.
  - 4 Kliknite na **Správca zariadení** na ľavej ploche.

Zobrazí sa okno **Správca zariadení** so zoznamom hardvérových zariadení vášho počítača.  
Ak sa vedľa niektorého zariadenia v zozname objaví „X“ alebo výkričník, môže byť potrebné zariadenie aktivovať alebo opätovne nainštalovať ovládače.
  - 5 Dvojitým kliknutím na zariadenie optickej jednotky otvoríte zoznam optických jednotiek vo vašom počítači.
  - 6 Dvokrát kliknite na požadovanú jednotku.

Softvér ovládača sa dá skontrolovať zvolením záložky **Ovládač** a kliknutím na **Podrobnosti ovládača**.
  - 7 Kliknite na **OK** na zatvorenie okna.
- ❑ Skontrolujte, či na disku nie je nalepená nálepka. Keď je disk v optickej jednotke, nálepky sa môžu odlepiť a jednotku poškodiť alebo spôsobiť poruchu jej funkcie.
- ❑ Ak sa zobrazí výstraha týkajúca sa kódu regiónu, disk môže byť nekompatibilný s optickou jednotkou. Skontrolujte balenie, či je kód regiónu kompatibilný s optickou jednotkou.
- ❑ Ak spozorujete kondenzáciu na vašom počítači, počítač nepoužívajte aspoň jednu hodinu. Kondenzácia môže spôsobiť poruchu funkcie počítača.
- ❑ Skontrolujte, či je váš počítač napájaný z napájacieho adaptéra a disk vyskúšajte znovu.

## Čo mám robiť, ak nemôžem prehrávať médiá Blu-ray Disc alebo počas prehrávania médií Blu-ray Disc sa počítač stane nestabilný?

- Skontrolujte, či vaša optická jednotka podporuje funkciu médií Blu-ray Disc.
- Niektoré druhy obsahu na diskoch Blu-ray sa na vašom počítači nemusia dať prehrávať alebo počas prehrávania disku Blu-ray sa počítač môže stať nestabilný. Na normálne prehrávanie takého obsahu stiahnite a nainštalujte najnovšie aktualizácie pre **WinDVD BD** pomocou **VAIO Update**. Pokyny, ako používať **VAIO Update**, pozrite **Aktualizácia vášho počítača (strana 28)**.

## Čo mám robiť, ak nemôžem zapisovať dáta na médium CD?

- Skontrolujte, či ste nespustili nejakú softvérovú aplikáciu alebo nepovolili automatické spúšťanie akejkoľvek aplikácie, dokonca aj šetriča obrazovky.
- Ak používate disk CD-R/RW s nálepkou, vymeňte ho za iný disk, ktorý nemá nalepenú žiadnu nálepku. Používanie disku s nálepkou môže spôsobiť chybu pri zápise alebo iné škody.

## Čo mám robiť, ak nemôžem zapisovať dáta na médium DVD?

- Skontrolujte, či používate správne zapisovateľné médium DVD.
- Skontrolujte, ktoré formáty zapisovateľných DVD sú kompatibilné s vašou optickou jednotkou. Niektoré značky zapisovateľných médií DVD nefungujú.

## Displej

### Prečo moja obrazovka zhasla?

- ❑ Obrazovka vášho počítača môže zhasnúť, keď počítač stratí napájanie alebo prejde do režimu nízkej spotreby (režimu spánku alebo režimu dlhodobého spánku). Ak je počítač v režime spánku LCD (Video), stlačením ktoréhokoľvek klávesu ho vrátite do štandardného režimu. Ďalšie informácie nájdete v časti **Používanie režimov nízkej spotreby (strana 26)**.
- ❑ Skontrolujte, či je váš počítač správne pripojený na napájací zdroj, zapnutý a indikátor napájania svieti.
- ❑ Ak je váš počítač napájaný z batérie, skontrolujte, či je batéria správne nainštalovaná a nabitá. Ďalšie informácie nájdete v časti **Používanie batérie (strana 19)**.
- ❑ Ak je režim displeja nastavený na externý displej, stlačte klávesy **Fn+F7**. Ďalšie informácie nájdete v časti **Kombinácie a funkcie s klávesom Fn (strana 30)**.
- ❑ Osvetlenie LCD obrazovky vášho počítača sa mohlo vypnúť. Zapnutie LCD obrazovky nájdete v časti **Používanie tlačidiel so špeciálnymi funkciami (strana 33)**.



## Čo mám robiť, ak nevidím správne obrázky alebo filmy?

- ❑ Pred používaním softvéru videa/obrazov alebo začatím prehrávania DVD sa uistite, že ste pre farby displeja zvolili **True Color (32 bitov)**. Nastavenie inej voľby by mohlo zabrániť softvéru pri úspešnom zobrazovaní obrázkov. Pri zmene farieb displeja postupujte podľa nasledujúcich pokynov:
  - 1 Právnym tlačidlom kliknite na pracovnú plochu a zvolte **Rozlíšenie obrazovky**.
  - 2 Kliknite na **Rozšírené nastavenie**.
  - 3 Kliknite na záložku **Monitor**.
  - 4 Zvoľte **True Color (32 bitov)** v **Farby**.
- ❑ Nemeňte rozlíšenie obrazovky ani farby, pokiaľ sa používa softvér zvuku/videa ani počas prehrávania DVD diskov, pretože by to mohlo spôsobiť nekvalitné prehrávanie/zobrazovanie alebo nestabilitu operácií systému. Okrem toho sa odporúča pred prehrávaním DVD vypnúť šetrič obrazovky. Ak je šetrič obrazovky zapnutý, mohol by sa aktivovať počas prehrávania DVD a zabrániť úspešnému prehrávaniu. Niektoré šetriče obrazovky dokonca menia rozlíšenie obrazovky a farby.

## Čo mám robiť, ak sa na mojej televíznej obrazovke alebo externom displeji zapojenému do výstupnej zásuvky HDMI nič nezobrazuje?

Skontrolujte, či používate displej kompatibilný s HDCP. Obsah chránený autorskými právami sa nezobrazí na displeji, ktorý nie je kompatibilný s HDCP. Ďalšie informácie nájdete v časti **Zapojenie TV pomocou vstupnej zásuvky HDMI (strana 78)** alebo **Zapojenie počítačového displeja alebo projektora (strana 75)**.

## Prečo sa na mojom displeji nezobrazuje video?

- ❑ Ak sa výstup na displej presmeruje na externý displej a externý displej je odpojený, nedá sa zobrazit' video na obrazovke vášho počítača. Na zastavenie prehrávania videa prepnite výstup na obrazovku počítača a potom reštartujte prehrávanie videa. Informácie, ako prepnúť výstup na displej, nájdete v časti **Voľba režimu displeja (strana 80)**. Eventuálne môžete stlačiť klávesy **Fn+F7** na prepnutie výstupu. Ďalšie informácie nájdete v časti **Kombinácie a funkcie s klávesom Fn (strana 30)**.
- ❑ Videopamäť vášho počítača môže byť nedostatočná na zobrazenie videí s vysokým rozlíšením. V takom prípade znížte rozlíšenie obrazovky LCD.

Na zmenu rozlíšenia obrazovky postupujte podľa nasledujúcich pokynov:

- 1 Pravým tlačidlom kliknite na pracovnú plochu a zvolte **Rozlíšenie obrazovky**.
- 2 V rozbaľovacej ponuke nájdite **Rozlíšenie**.
- 3 Posúvačom zvýšte alebo znížte rozlíšenie obrazovky.



Celková veľkosť voľnej pamäte grafickej karty a videopamäte sa dá skontrolovať. Pravým tlačidlom myši kliknite na pracovnú plochu, zvolte **Rozlíšenie obrazovky** a kliknite na **Rozšírené nastavenia** a záložku **Adaptér**. Zobrazená hodnota sa môže líšiť od skutočnej pamäte vo vašom počítači.

## Čo mám robiť, ak je moja obrazovka tmavá?

Stlačením klávesov **Fn+F6** zvýšite jas obrazovky vášho počítača.

## Čo mám robiť, ak externý displej zostane zhasnutý?

Na prepnutie výstupu na pripojený displej stlačte klávesy **Fn+F7**. Ďalšie informácie nájdete v časti **Kombinácie a funkcie s klávesom Fn** ([strana 30](#)).

## Ako spustím Windows Aero?

Na spustenie Windows Aero postupujte podľa nasledujúcich pokynov:

- 1 Pravým tlačidlom kliknite na pracovnú plochu a zvolte **Prispôbiť**.
- 2 Zvoľte želanú tému z ponuky **Motívy rozhrania Aero**.

Informácie o funkciách Windows Aero, napríklad Windows Flip 3D, nájdete v časti **Pomoc a technická podpora pre systém Windows**.

## Tlač

### Čo mám robiť, ak nemôžem vytlačiť dokument?

- Skontrolujte, či je tlačiareň zapnutá a či kábel tlačiarne je správne zapojený do zásuviek na tlačiarni a počítači.
- Skontrolujte, či je vaša tlačiareň kompatibilná s operačným systémom Windows nainštalovaným na vašom počítači.
- Pred tým, ako použijete vašu tlačiareň, môže byť potrebné nainštalovať softvér s ovládačom tlačiarne. Ďalšie informácie nájdete v príručke, ktorá bola dodaná s vašou tlačiarňou.
- Ak vaša tlačiareň prestane fungovať po tom, čo sa počítač vráti z režimu nízkej spotreby (režimu spánku alebo režimu dlhodobého spánku), počítač reštartujte.
- Ak vaša tlačiareň podporuje funkcie obojsmernej komunikácie, vypnutie týchto funkcií na vašom počítači môže sprevádzkovať tlačenie. Postupujte podľa nasledujúcich pokynov:
  - 1 Kliknite na **Štart** a **Zariadenia a tlačiarne**.
  - 2 Pravým tlačidlom kliknite na ikonu tlačiarne a zvolte **Vlastnosti**.
  - 3 Kliknite na záložku **Porty**.
  - 4 Kliknutím odškrtnite zaškrŕavacie pole **Povoliť obojsmernú podporu**.
  - 5 Kliknite na **OK**.

Toto vypne funkcie obojsmernej komunikácie tlačiarne ako napr. prenos dát, monitorovanie stavu a vzdialený ovládací panel.

## Mikrofón

### Čo mám robiť, ak môj mikrofón nefunguje?

- Ak používate externý mikrofón, skontrolujte, či je mikrofón zapnutý a správne zapojený do zásuvky na mikrofón na vašom počítači.
- Vaše vstupné zvukové zariadenie môže byť nesprávne nakonfigurované. Na nakonfigurovanie vstupného zvukového zariadenia postupujte podľa nasledujúcich pokynov:
  - 1 Zatvorte všetky otvorené programy.
  - 2 Kliknite na **Štart a Ovládací panel**.
  - 3 Kliknite na **Hardvér a zvuk**.
  - 4 Kliknite na **Spravovať zvukové zariadenia** pod **Zvuk**.
  - 5 Na záložke **Nahrávanie** zvolte požadované vstupné zvukové zariadenie a kliknite na **Predvoliť**.

### Ako môžem zabrániť spätnej väzbe cez mikrofón?

K spätnej väzbe cez mikrofón dochádza vtedy, keď mikrofón zachytáva zvuk z výstupného zvukového zariadenia ako napr. reproduktoru.

Ako zabrániť tomuto problému:

- Mikrofón držte ďalej od výstupného zvukového zariadenia.
- Hlasitosť reproduktorov a mikrofónov nastavte na nižšiu úroveň.

## Reproduktory

### Čo mám robiť, ak nepočujem zvuk zo vstavaných reproduktorov?

- Ak používate program, ktorý má vlastné ovládanie hlasitosti, skontrolujte, či jeho úroveň hlasitosti je správne nastavená. Ďalšie informácie nájdete v pomocníčkovi programu.
- Zvuk môže byť vypnutý pomocou klávesov **Fn+F2** alebo tlačidlom stíšenia (S1). Stlačte tlačidlá alebo tlačidlo ešte raz.
- Hlasitosť môže byť nastavená na nízku úroveň pomocou klávesov **Fn+F3**. Podržaním stlačených **Fn+F4** nastavte hlasitosť na dostatočnú úroveň, aby bolo počuť zvuk.
- Skontrolujte nastavenie hlasitosti vo Windows kliknutím na ikonu hlasitosti na paneli úloh.
- Vaše výstupné zvukové zariadenie môže byť nesprávne nakonfigurované. Informácie, ako prepnúť výstupné zvukové zariadenie, nájdete v časti **Ako zmeniť výstupné zvukové zariadenie? (strana 154)**.

### Čo mám robiť, ak moje externé reproduktory nefungujú?

- Vyhľadajte odporúčania v **Čo mám robiť, ak nepočujem zvuk zo vstavaných reproduktorov? (strana 150)**.
- Skontrolujte, či sú vaše reproduktory správne pripojené a hlasitosť je nastavená na dostatočnú úroveň na to, aby bolo počuť zvuk.
- Skontrolujte, či sú vaše reproduktory určené na použitie s počítačom.
- Ak vaše reproduktory majú tlačidlo na stíšenie zvuku, tlačidlo nastavte do polohy, v ktorej je stíšenie vypnuté.
- Ak vaše reproduktory vyžadujú vonkajšie napájanie, skontrolujte, či sú pripojené na napájací zdroj. Ďalšie informácie nájdete v príručke, ktorá bola dodaná s vašimi reproduktormi.

## Dotykový panel

### Čo mám robiť, ak dotykový panel nefunguje?

- ❑ Je možné, že ste dotykový panel vypli pred pripojením myši k vášmu počítaču. Pozrite **Používanie dotykového panelu (strana 32)**.
- ❑ Skontrolujte, či k vášmu počítaču nie je pripojená myš.
- ❑ Ak sa ukazovateľ prestane hýbať počas vykonávania softvérovej aplikácie, stlačte klávesy **Alt+F4** na zatvorenie okna aplikácie.
- ❑ Ak klávesy **Alt+F4** nefungujú, jedenkrát stlačte kláves Windows a potom niekoľkokrát stlačte kláves **→**, zvolte **Reštartovať** pomocou klávesu **↑** alebo **↓** a stlačte kláves **Enter** na reštartovanie počítača.
- ❑ Ak sa počítač nereštartuje, stlačte klávesy **Ctrl+Alt+Delete**, zvolte šípku vedľa tlačidla **Vypnúť** pomocou klávesov **↓** a **→**, stlačte kláves **Enter**, zvolte **Reštartovať** klávesmi **↑** alebo **↓** a potom stlačte kláves **Enter**, aby sa počítač reštartoval.
- ❑ Ak tento postup nebude fungovať, stlačte a podržte vypínač napájania, kým sa počítač nevypne.

**!**  
Vypnutie počítača klávesmi **Ctrl+Alt+Delete** alebo vypínačom napájania môže spôsobiť stratu neuložených dát.

## Klávesnica

### Čo mám robiť, ak je konfigurácia klávesnice nesprávna?

Jazykové rozloženie klávesnice vášho počítača je vyznačené na baliacej škatuli. Ak po dokončení nastavenia systému Windows zvolíte inú regionálnu klávesnicu, konfigurácia klávesov nebude súhlasiť.

Na zmenu konfigurácie klávesnice postupujte podľa nasledujúcich pokynov:

- 1 Kliknite na **Štart** a **Ovládací panel**.
- 2 Kliknite na **Hodiny, jazyk a oblasť** a potom **Zmeniť klávesnicu alebo iné metódy vstupu** v **Miestne a jazykové nastavenie**.
- 3 Kliknite na **Zmeniť klávesnice** na záložke **Klávesnice a jazyky**.
- 4 Nastavenia zmeňte podľa potreby.

### Čo mám robiť, ak nemôžem na klávesnici zadať určité znaky?

Ak nemôžete zadať **U, I, O, P, J, K, L, M** atď., je možné, že je aktívny kláves **Num Lk**. Skontrolujte, či je zhasnuté kontrolné svetlo Num lock. Ak kontrolné svetlo Num lock svieti, pred zadaním týchto znakov stlačte kláves **Num Lk**.



## Diskety

### Prečo na paneli úloh nie je zobrazená ikona Bezpečné odstránenie hardvéru, keď je jednotka pripojená?

Váš počítač disketovú jednotku nerozpoznal. Najprv skontrolujte, či je kábel USB správne zapojený do zásuvky USB. Ak bolo potrebné pripojenie opraviť, chvíľu počkajte, kým počítač jednotku rozpozná. Ak sa ikona stále nezobrazí, postupujte podľa nasledujúcich pokynov:

- 1 Zatvorte všetky programy, ktoré na disketovú mechaniku prístupujú.
- 2 Počkajte, kým kontrolné svetlo na disketovej jednotke nezhasne.
- 3 Stlačte tlačidlo na vysunutie diskety, disketu vyberte a disketovú mechaniku USB odpojte od vášho počítača.
- 4 Disketovú mechaniku opäť pripojte zasunutím konektoru USB do zásuvky USB.
- 5 Počítač reštartujte kliknutím na **Štart**, šípku vedľa tlačidla **Vypnúť** a **Reštartovať**.

### Čo mám robiť, ak nemôžem zapisovať dáta na disketu?

- Skontrolujte, či je disketa správne vložená do disketovej mechaniky.
- Ak je disketa správne vložená a stále nie ste schopný na ňu zapisovať dáta, disketa môže byť plná alebo chránená proti zápisu. Môžete buď použiť disketu, ktorá nie je chránená proti zápisu, alebo vypnúť funkciu ochrany proti zápisu.

## Audio/Video

### Čo mám robiť, ak nemôžem používať môj digitálny video kamkordér?

Ak sa zobrazí hlásenie, že zariadenie i.LINK nie je pripojené alebo je vypnuté, kábel i.LINK nemusí byť správne zapojený do zásuvky na vašom počítači alebo kamkordéru. Kábel odpojte a opäť ho pripojte. Ďalšie informácie nájdete v časti **Pripojenie zariadenia i.LINK (strana 86)**.

### Ako môžem vypnúť zvuk pri štarte Windows?

Na vypnutie zvuku pri štarte Windows postupujte podľa nasledujúcich pokynov:

- 1 Kliknite na **Štart** a **Ovládací panel**.
- 2 Kliknite na **Hardvér a zvuk**.
- 3 Kliknite na **Spravovať zvukové zariadenia** pod **Zvuk**.
- 4 Na záložke **Zvuky** kliknutím odškrtnite zaškrŕavacie pole **Prehrať zvuk pri spustení systému Windows**.
- 5 Kliknite na **OK**.

### Ako zmeniť výstupné zvukové zariadenie?

Ak nepočujete zvuk zo zariadenia pripojeného k zásuvke, napríklad zásuvke USB, výstupnej zásuvke HDMI, optickej výstupnej zásuvke alebo zásuvke na slúchadlá, musíte prepnúť výstupné zvukové zariadenie.

- 1 Zatvorte všetky otvorené programy.
- 2 Kliknite na **Štart** a **Ovládací panel**.
- 3 Kliknite na **Hardvér a zvuk**.
- 4 Kliknite na **Spravovať zvukové zariadenia** pod **Zvuk**.
- 5 Na záložke **Prehrávanie** zvolte požadované výstupné zvukové zariadenie a kliknite na **Predvoliť**.

## Čo mám robiť, ak nepočujem zvuk z výstupného zvukového zariadenia pripojeného k zásuvke HDMI, optickej výstupnej zásuvke alebo zásuvke na slúchadlá?

- ❑ Ak chcete počuť zvuk zo zariadenia pripojeného k zásuvke, napríklad výstupnej zásuvke HDMI, optickej výstupnej zásuvke alebo zásuvke na slúchadlá, musíte prepnúť výstupné zvukové zariadenie. Podrobný postup nájdete v časti **Ako zmeniť výstupné zvukové zariadenie? (strana 154)**.
- ❑ Ak z tohto výstupného zvukového zariadenia stále nepočujete žiaden zvuk, postupujte podľa nasledujúcich pokynov:
  - 1 Postupujte podľa krokov 1 až 4 v **Ako zmeniť výstupné zvukové zariadenie? (strana 154)**.
  - 2 Na záložke **Prehrávanie** zvolíte ikonu HDMI alebo S/PDIF a kliknite na **Vlastnosti**.
  - 3 Kliknite na záložku **Spresnenie**.
  - 4 Zvoľte vzorkovaciu frekvenciu a bitovú hĺbku (napríklad 48 000 Hz, 16-bitov), ktorú zariadenie podporuje.
  - 5 Kliknite na **OK**.

## Prečo pri prehrávaní videí s vysokým rozlíšením, napríklad videí zaznamenaných pomocou digitálneho kamkordéru AVCHD dochádza k výpadkom zvuku a/alebo snímkov?

Prehrávanie videí s vysokým rozlíšením požaduje od hardvérových prostriedkov systému, napríklad CPU, GPU alebo operačnej pamäte, značný výkon. Počas prehrávania videa niektoré operácie a/alebo funkcie nemusia byť k dispozícii. V závislosti od technických parametrov vášho počítača môže dochádzať k výpadkom zvuku, snímkov alebo zlyhaniu prehrávania.

## „Memory Stick“

### Čo mám robiť, ak v iných zariadeniach nemôžem použiť médium „Memory Stick“, ktoré bolo naformátované na počítači VAIO?

Je možné, že médium „Memory Stick“ treba opäť naformátovať.

Formátovanie média „Memory Stick“ vymaže všetky dáta včítane hudby, ktoré naň predtým boli uložené. Pred opätovným naformátovaním „Memory Stick“ vykonajte zálohu dôležitých dát a skontrolujte, či médium „Memory Stick“ neobsahuje súbory, ktoré si chcete ponechať.

- 1 Dáta na médiu „Memory Stick“ skopírujte do vstavaného úložného zariadenia, aby ste si uložili vaše dáta alebo snímky.
- 2 „Memory Stick“ naformátujte vykonaním krokov v časti **Formátovanie „Memory Stick“ (strana 48)**.

### Môžem kopírovať snímky z digitálneho fotoaparátu použitím „Memory Stick“?

Áno, môžete si aj pozerať videoklipy, ktoré ste nahrali pomocou digitálneho fotoaparátu kompatibilného s médiami „Memory Stick“.

### Prečo nemôžem zapisovať dáta na médium „Memory Stick“?

Niektoré verzie médií „Memory Stick“ sú vybavené ochranou proti zápisu na ochranu dát proti náhodnému vymazaniu alebo prepísaniu. Skontrolujte, či spínač ochrany proti zápisu je vypnutý.

## Periférne zariadenia

### Čo mám robiť, ak nemôžem pripojiť zariadenie USB?

- ❑ Skontrolujte, či je zariadenie USB zapnuté a používa vlastný zdroj napájania (ak sa to naň vzťahuje). Napríklad, ak používate digitálny fotoaparát, skontrolujte, či je batéria nabitá. Ak používate tlačiareň, skontrolujte, či je napájací kábel správne zapojený do napájacej zásuvky.
- ❑ Skúste použiť inú zásuvku USB na vašom počítači. Softvér ovládača sa mohol nainštalovať na špecifickú zásuvku, ktorú ste použili pri prvom pripojení zariadenia.
- ❑ Ďalšie informácie nájdete v príručke, ktorá bola dodaná s vaším zariadením USB. Môže byť potrebné pred pripojením zariadenia nainštalovať softvér.
- ❑ K zásuvke skúste pripojiť jednoduché zariadenie s nízkou spotrebou ako napr. myš, aby ste vyskúšali, či vôbec funguje.
- ❑ Rozbočovače USB môžu spôsobiť, že zariadenie nebude fungovať, z dôvodu nespôsobilosti distribuovať napájanie. Odporúčame zariadenie priamo pripojiť k vášmu počítaču bez rozbočovača.

## Obchodné značky

Sony, VAIO, logo VAIO, VAIO Control Center, VAIO Power Management, VAIO Power Management Viewer, VAIO Update a „BRAVIA“ sú obchodnými značkami alebo registrovanými obchodnými značkami Sony Corporation.



a „Memory Stick“, „Memory Stick Duo“, „MagicGate“, „OpenMG“, „Memory Stick PRO“, „Memory Stick PRO Duo“, „Memory Stick PRO-HG Duo“, „Memory Stick Micro“, „M2“, a logo „Memory Stick“ sú obchodnými značkami alebo registrovanými obchodnými značkami spoločnosti Sony Corporation.

Walkman je registrovanou obchodnou značkou Sony Corporation.

Blu-ray Disc™ a logo Blu-ray Disc sú obchodnými značkami Blu-ray Disc Association.

Intel, Pentium, Intel SpeedStep a Atom sú obchodnými značkami alebo registrovanými obchodnými značkami Intel Corporation.

Microsoft Windows Vista, logo Windows a BitLocker sú obchodnými značkami alebo registrovanými obchodnými značkami Microsoft Corporation v USA a ďalších krajinách.

i.LINK je obchodnou značkou spoločnosti Sony používaná iba na označenie toho, že výrobok obsahuje rozhranie IEEE 1394.

Roxio Easy Media Creator je obchodnou značkou Sonic Solutions.

WinDVD for VAIO a WinDVD BD for VAIO sú obchodnými značkami InterVideo, Inc.

ArcSoft a logo ArcSoft logo sú registrovanými obchodnými značkami ArcSoft, Inc. ArcSoft WebCam Companion je obchodnou značkou ArcSoft, Inc.

ATI a ATI Catalyst sú obchodnými značkami spoločnosti Advanced Micro Devices, Inc.

Slovné označenie Bluetooth a logá sú registrovanými obchodnými značkami spoločnosti Bluetooth SIG, Inc. Akékoľvek používanie týchto značiek spoločnosťou Sony Corporation je na základe licencie. Ostatné obchodné značky a obchodné názvy sú vlastníctvom príslušných vlastníkov.

Slovné označenie ExpressCard a logá sú vlastníctvom PCMCIA. Akékoľvek použitie týchto značiek spoločnosťou Sony Corporation je na základe licencie. Ostatné obchodné značky a obchodné názvy sú vlastníctvom príslušných vlastníkov.

Logo SD je obchodná značka. 

Logo SDHC je obchodná značka. 

CompactFlash® je obchodnou značkou SanDisk Corporation.

HDMI, logo HDMI a High-Definition Multimedia Interface sú obchodnými značkami alebo registrovanými obchodnými značkami HDMI Licensing LLC.

„PlaceEngine“ je registrovanými obchodnými značkami spoločnosti Koozyt, Inc.

„PlaceEngine“ bola vyvinutá spoločnosťou Sony Computer Science Laboratories Inc. a je licencovaná spoločnosti Koozyt, Inc.

•••, „XMB“ a „xross media bar“ sú obchodnými značkami spoločností Sony Corporation a Sony Computer Entertainment Inc.

„AVCHD“ je obchodnou značkou spoločností Panasonic Corporation a Sony Corporation.

Všetky ostatné názvy systémov, výrobkov a služieb sú obchodnými značkami príslušných vlastníkov. V príručke sa neuvádzajú označenia <sup>TM</sup> a ®.

Technické údaje podliehajú zmenám bez upozornenia. Všetky ostatné obchodné značky sú obchodnými značkami príslušných vlastníkov.

Nie všetok vyššieuvedený softvér musel byť dodaný s vaším modelom.

V technických údajoch on-line zistíte, aký softvér je k dispozícii pre váš model.

## Oznámenie

© 2009 Sony Corporation. Všetky práva vyhradené.

Táto príručka a v nej popísané programové vybavenie sa nesmie, či už v celku alebo po častiach, kopírovať, prekladať ani prevádzkať do akejkoľvek strojom čitateľnej podoby bez predchádzajúceho písomného súhlasu.

Sony Corporation neposkytuje žiadne záruky a výslovne odmieta akékoľvek odvodené záruky, predajnosť, či vhodnosť na akýkoľvek konkrétny účel vo vzťahu k tejto príručke, programovému vybaveniu a informáciám v nej obsiahnutých. V žiadnom prípade Sony Corporation nezodpovedá za akékoľvek súvisiace, následné alebo osobitné škody, či už založené na porušení, zmluve alebo inom, vyvstávajúce z alebo v súvislosti s touto príručkou, programovým vybavením alebo inými tu obsiahnutými informáciami alebo ich použitím.

V príručke sa neuvádzajú označenia <sup>TM</sup> a <sup>®</sup>.

Sony Corporation si vyhradzuje právo kedykoľvek vykonať akékoľvek zmeny tejto príručky alebo informácií v nej obsiahnutých bez upozornenia. Programové vybavenie tu obsiahnuté podlieha ustanoveniam samostatnej licenčnej zmluvy koncového používateľa.

Sony Corporation nezodpovedá a neposkytne žiadnu náhradu za akékoľvek stratené nahrávky vyhotovené pomocou počítača, externé záznamové médiá, záznamové zariadenia alebo akékoľvek súvisiace straty včítane prípadov, kedy sa nahrávka nerealizuje z rôznych dôvodov včítane zlyhania vášho počítača alebo keď sa obsah nahrávky stratí alebo poškodí dôsledkom zlyhania počítača alebo opravy vykonanej na počítači. Za žiadnych okolností Sony Corporation neobnoví ani nezreplikuje nahraný obsah vo vašom počítači, na externých záznamových médiách alebo v záznamových zariadeniach.



