

SONY®

Uživatelská příručka

Osobní počítač
Řada VGN-NS



Obsah

Před zahájením práce.....	4	Práce s periferními zařízeními	59
Vyhledání podrobností o vašem počítači VAIO.....	5	Připojení externích sluchátek nebo reproduktorů	60
Ergonomická pravidla	7	Připojení externího zobrazovacího zařízení	61
Začínáme	9	Výběr režimu zobrazení	64
Umístění ovládacích prvků a konektorů.....	10	Používání funkce více monitorů.....	66
Indikátory	16	Připojení externího mikrofonu.....	69
Připojení zdroje napájení.....	17	Připojení zařízení USB	70
Používání akumulátoru.....	18	Připojení zařízení s rozhraním i.LINK	72
Bezpečné vypnutí počítače.....	25	Přizpůsobení počítače VAIO	74
Aktualizace počítače	26	Nastavení hesla	75
Práce s počítačem VAIO.....	27	Používání programu VAIO Control Center.....	80
Používání klávesnice	28	Používání režimů snížené spotřeby	81
Používání dotykové podložky	29	Používání systému řízení spotřeby VAIO Power	
Používání tlačítek se speciálními funkcemi.....	30	Management.....	86
Používání vestavěné kamery MOTION EYE.....	31	Konfigurace modemu	88
Používání optické jednotky	32	Inovování počítače VAIO.....	90
Používání média Memory Stick.....	39	Přidávání a odebírání paměti.....	91
Používání jiných modulů/paměťových karet	44		
Používání sítě Internet.....	49		
Používání sítě (LAN)	51		
Používání bezdrátové komunikace Wireless LAN.....	52		

Bezpečnostní zásady.....	97	Diskety.....	143
Manipulace s displejem	98	Zvuk a video	144
Používání zdroje napájení	99	Memory Stick	146
Manipulace s počítačem.....	100	Periferní zařízení	147
Manipulace s vestavěnou kamerou MOTION EYE ...	103	Ochranné známky	148
Manipulace s disky	104	Upozornění.....	150
Používání akumulátoru.....	105		
Používání sluchátek	106		
Manipulace s médii Memory Stick.....	107		
Manipulace s vestavěným zařízením k ukládání dat	108		
Řešení potíží	109		
Počítač	111		
Zabezpečení systému	117		
Akumulátor.....	118		
Vestavěná kamera MOTION EYE.....	120		
Internet.....	122		
Sítě	124		
Optické disky	129		
Displej	133		
Tisk.....	138		
Mikrofon	139		
Reproduktory	140		
Dotyková podložka	141		
Klávesnice	142		

Před zahájením práce

Blahopřejeme vám k zakoupení tohoto počítače Sony VAIO® a vítáme vás v elektronické uživatelské příručce. Společnost Sony využila špičkových technologií v oblasti zvuku, obrazu, výpočetní techniky a komunikací, aby vám poskytla nejmodernější osobní počítač.

! Vnější zobrazení zachycená v této příručce se od vyobrazení na vašem počítači mohou mírně lišit.

Informace v přiložených příručkách včetně této uživatelské příručky se týkají počítačů VAIO s 32bitovým operačním systémem Microsoft® Windows Vista®. Pokud je ve vašem počítači předinstalován 64bitový operační systém, můžete v informacích narazit na rozdíly.



Jakým způsobem vyhledat technické údaje

Některé funkce, možnosti a dodávané položky nemusí být u vašeho počítače dostupné.

Pokud chcete znát konfiguraci svého počítače, navštivte webový server VAIO Link <http://www.vaio-link.com>.

Vyhledání podrobností o vašem počítači VAIO

V této části jsou uvedeny informace o vašem počítači VAIO.

1. Tištěná dokumentace

- Stručná příručka** – Přehled týkající se zapojení komponentů, nastavení informací apod.
- Příručka k řešení potíží a zotavení**
- Předpisy, záruka, licence pro koncového uživatele a servisní podpora**

2. Zobrazená dokumentace

- Uživatelská příručka** (tato příručka) – Vlastnosti počítače a informace o řešení běžných problémů.

Prohlížení této elektronické příručky:

- 1 Poklepejte na ikonu **Me&My VAIO** na pracovní ploše.
- 2 Klepněte na **Menu, Me&My VAIO, I Need Help, a VAIO User Guide.**
- 3 Otevřete složku vašeho jazyka.
- 4 Vyberte příručku, kterou si chcete přečíst.



Ručně se můžete k příručkám dostat procházením položek **Počítač > VAIO (C:) (jednotka C) > Documentation > Documentation** a otevřením složky ve vašem jazyce.

- Nápověda a podpora k systému Windows** – Vyčerpávající zdroj praktických rad, kurzů a prezentací, jež vám pomohou při využití vašeho počítače.

Chcete-li otevřít nabídku **Nápověda a podpora k systému Windows**, klepněte na tlačítko **Start**  a na položku **Nápověda a podpora** nebo stiskněte a přidržte klávesu Microsoft Windows a stiskněte klávesu **F1**.

3. Webové servery podpory

Pokud máte s počítačem jakýkoli problém, můžete navštívit webový server VAIO-Link <http://www.vaio-link.com> a vyhledat pokyny pro řešení potíží.

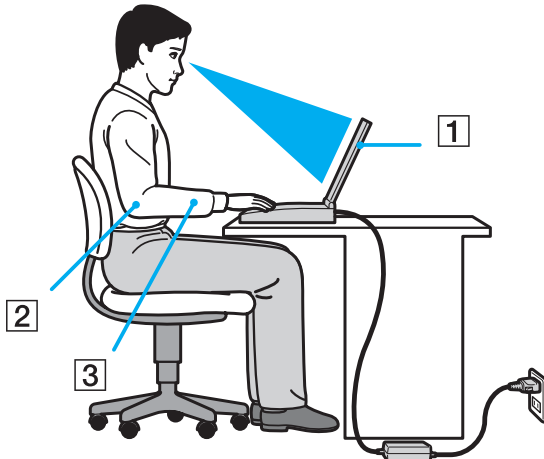
Než se obrátíte na službu VAIO-Link telefonicky, zkuste vyhledat řešení potíží v netištěné a tištěné dokumentaci a navštívit ostatní webové servery společnosti Sony.

- Pokud se chcete o počítačích VAIO dozvědět více a stát se součástí rostoucí komunity uživatelů systému VAIO, navštivte webový server <http://www.club-vaio.com>.
- Chcete-li nakupovat online, navštivte webový server <http://www.sonystyle-europe.com>.
- Chcete-li získat informace o dalších produktech Sony, navštivte webový server <http://www.sony.net>.

Až budete volat na telefonní linku pomoci VAIO-Link, uveďte výrobní číslo svého počítače VAIO. Je uvedeno na spodní straně počítače, na zadním panelu nebo uvnitř prostoru pro akumulátor.

Ergonomická pravidla

Tento počítač budete používat jako přenosné zařízení v různých prostředích. Při používání počítače v kanceláři i v terénu v co největší míře dodržujte následující ergonomická pravidla:



- ❑ **Poloha počítače** – Počítač postavte přímo před sebe (1). Při používání klávesnice, dotykové podložky nebo externí myši udržte předloktí vodorovně (2) a mějte zápěstí v neutrální, uvolněné poloze (3). Paže nechte volně splývat podél těla. Během práce s počítačem dělejte časté přestávky. Nadměrně dlouhé používání počítače může způsobit přetížení svalů nebo šlach.
- ❑ **Kancelářské vybavení a poloha** – Použijte židli s dobrou opěrou zad. Nastavte výšku židle tak, aby celá plocha chodidel spočívala na podlaze. Pro zvýšení pohodlí lze použít opěrku chodidel. Sed'te volně a vzpřímeně. Neohýbejte se dopředu a nezaklánějte se příliš dozadu.

- ❑ **Úhel pohledu na displej počítače** – Pomocí funkce naklánění nastavte optimální polohu displeje. Správným nastavením polohy displeje lze snížit namáhání zraku a svalovou únavu. Rovněž nastavte úroveň jasu zobrazení.
- ❑ **Osvětlení** – Počítač umístěte tak, aby se na displeji neodráželo světlo nebo nevytvářely odrazy z oken nebo osvětlení. Používejte nepřímé osvětlení, světlo, které na displeji nevytváří jasná místa. Správné osvětlení zvyšuje pohodlí a efektivitu práce.
- ❑ **Umístění externího monitoru** – Pokud používáte externí monitor, umístěte jej do vzdálenosti umožňující pohodlné sledování. Sedíte-li před monitorem, obrazovka se musí nacházet v rovině očí nebo o něco níže.

Začínáme

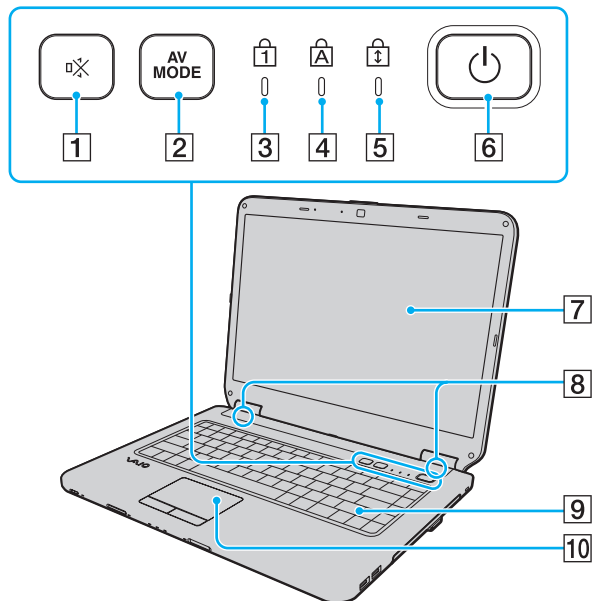
Tato část popisuje zahájení práce s počítačem VAIO.

- ❑ **Umístění ovládacích prvků a konektorů (str. 10)**
- ❑ **Indikátory (str. 16)**
- ❑ **Připojení zdroje napájení (str. 17)**
- ❑ **Používání akumulátoru (str. 18)**
- ❑ **Bezpečné vypnutí počítače (str. 25)**
- ❑ **Aktualizace počítače (str. 26)**

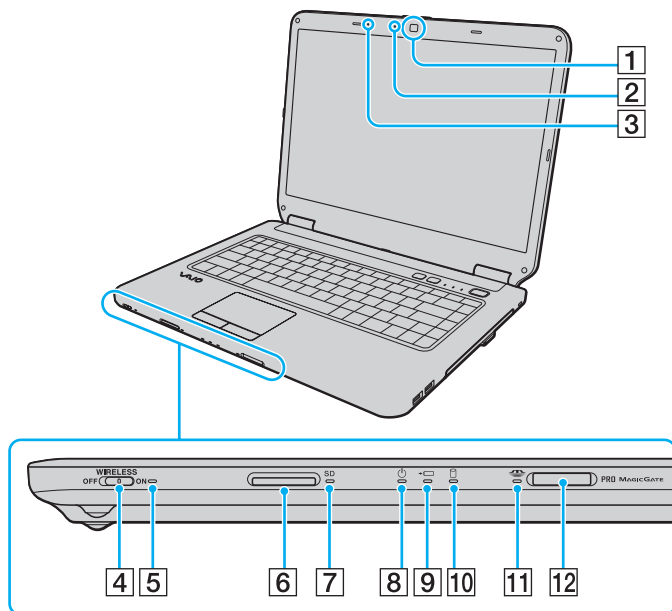
Umístění ovládacích prvků a konektorů

Podle následujících stránek si osvojte umístění ovládacích prvků a konektorů.

Pohled zepředu



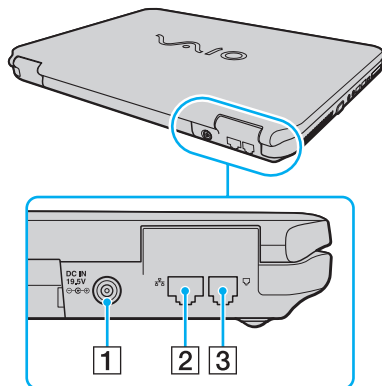
- 1 Tlačítko vypnutí zvuku (S1) (str. 30)
- 2 Tlačítko **AV MODE** (str. 30)
- 3 Indikátor Num Lock (str. 16)
- 4 Indikátor Caps Lock (str. 16)
- 5 Indikátor Scroll Lock (str. 16)
- 6 Vypínač
- 7 Obrazovka LCD (str. 98)
- 8 Vestavěné reproduktory (stereo)
- 9 Klávesnice (str. 28)
- 10 Dotyková podložka (str. 29)



- 1 Vestavěná kamera **MOTION EYE** (str. 31)
- 2 Indikátor vestavěné kamery **MOTION EYE** (str. 16)
- 3 Vestavěný mikrofon (mono)
- 4 Přepínač **WIRELESS** (str. 52)
- 5 Indikátor **WIRELESS** (str. 16)
- 6 Patice pro paměťovou kartu **SD** (str. 46)
- 7 Indikátor paměťové karty **SD** (str. 16)
- 8 Indikátor napájení (str. 16)
- 9 Indikátor nabíjení (str. 16)
- 10 Indikátor diskové jednotky (str. 16)
- 11 Indikátor Memory Stick (str. 16)
- 12 Patice Memory Stick* (str. 39)

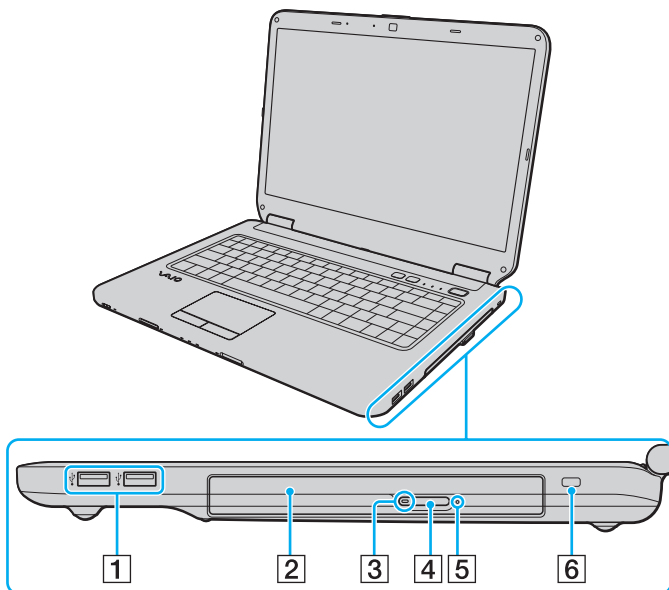
* Váš počítač podporuje nejen standardní média Memory Stick, ale i média velikosti Duo.

Pohled zezadu



- 1 Konektor **DC IN** (str. 17)
- 2 Síťový konektor (Ethernet) (str. 51)
- 3 Konektor modemu (str. 49)

Pohled zprava



1 Konektory Hi-Speed USB (USB 2.0)* (str. 70)

2 Optická jednotka (str. 32)

3 Indikátor optické jednotky (str. 16)

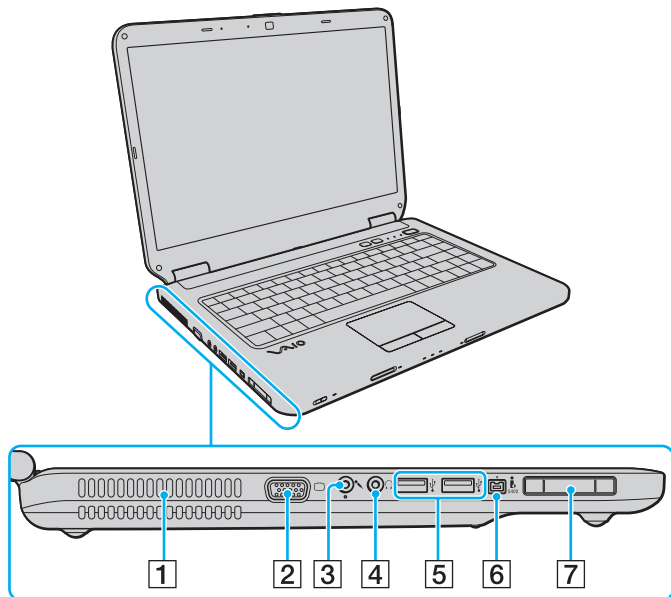
4 Tlačítko pro vysunutí jednotky (str. 32)

5 Otvor pro ruční vysunutí (str. 129)

6 Bezpečnostní otvor

* Podporuje vysokou, plnou i nízkou rychlost.

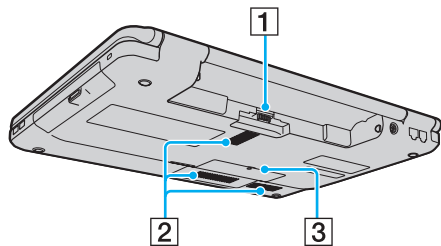
Pohled zleva



- 1 Větrací otvor
- 2 Konektor monitoru (str. 61)
- 3 Konektor k připojení mikrofonu (str. 69)
- 4 Konektor k připojení sluchátek (str. 60)
- 5 Konektory Hi-Speed USB (USB 2.0)* (str. 70)
- 6 4pólový konektor i.LINK (S400) (str. 72)
- 7 Patice ExpressCard/34 (str. 44)

* Podporuje vysokou, plnou i nízkou rychlost.

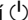




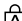

Pohled zespodu



- 1** Konektor akumulátoru ([str. 18](#))
- 2** Větrací otvory
- 3** Kryt prostoru paměťového modulu ([str. 93](#))

Indikátory

Počítač je vybaven těmito indikátory:

Indikátor	Funkce
Napájení 	Svíí zeleně, když je počítač zapnut, bliká pomalu oranžově, když je počítač v režimu spánku a nesvíí, když je počítač vypnut nebo v režimu Hibernace.
Nabíjení 	Svíí během nabíjení akumulátoru. Další informace najdete v kapitole Nabíjení akumulátoru (str. 21) .
Vestavěná kamera MOTION EYE	Svíí, pokud vestavěná kamera MOTION EYE pracuje.
Memory Stick 	Svíí, pokud systém zapisuje data na médium Memory Stick v patci Memory Stick nebo je z něj čte. (Pokud tento indikátor svítí, nepřepínejte počítač do režimu spánku ani jej nevypínejte.) Pokud indikátor nesvíí, médium Memory Stick se nepoužívá.
Paměťová karta SD	Svíí, když systém čte data z karty v patci pro paměťovou kartu SD nebo je na ni zapisuje. (Pokud tento indikátor svítí, nepřepínejte počítač do režimu spánku ani jej nevypínejte.) Pokud indikátor nesvíí, paměťová karta se nepoužívá.
Optická jednotka	Svíí, jestliže jednotka čte nebo zapisuje data. Pokud indikátor nesvíí, optické diskové médium se nepoužívá.
Disková jednotka 	Svíí, jestliže vestavěné zařízení k ukládání dat nebo optická jednotka zapisuje nebo čte data. Pokud tento indikátor svítí, nepřepínejte počítač do režimu spánku ani jej nevypínejte.
Num Lock 	Chcete-li aktivovat numerickou klávesnici, stiskněte klávesu Num Lk . Dalším stiskem této klávesy numerickou klávesnici deaktivujete. Pokud indikátor nesvíí, numerická klávesnice není aktivní.
Caps Lock 	Chcete-li psát velká písmena, stiskněte klávesu Caps Lock . Pokud tento indikátor svítí a stisknete klávesu Shift , budete psát malá písmena. Dalším stiskem klávesy Caps Lock indikátor zhasnete. Pokud indikátor Caps Lock nesvíí, můžete pokračovat v normálním psaní.
Scroll Lock 	Stiskem kláves Fn+Scr Lk změníte způsob rolování displeje. Pokud indikátor Scroll Lock nesvíí, můžete pokračovat v normálním rolování. Funkce klávesy Scr Lk se liší podle programu, který právě používáte. Klávesa nepracuje ve všech programech.
WIRELESS	Svíí, jestliže je zapnuta jedna nebo více bezdrátových voleb.

Připojení zdroje napájení

Jako zdroj k napájení počítače lze používat síťový adaptér nebo akumulátor.

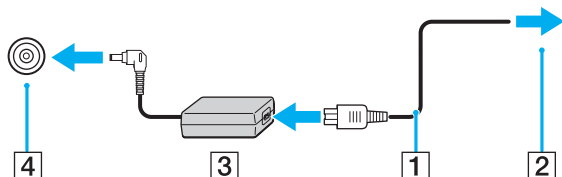
Používání síťového adaptéru



Používejte pouze síťový adaptér dodaný k počítači.

Používání síťového adaptéru

- 1 Jeden konec napájecího kabelu (1) zapojte do síťového adaptéru (3).
- 2 Druhý konec napájecího kabelu zapojte do síťové zásuvky (2).
- 3 Kabel připojený k síťovému adaptéru (3) zapojte do konektoru **DC IN** (4) v počítači.



Tvar konektoru pro přívod stejnosměrného napájení se liší podle síťového adaptéru.



Chcete-li počítač zcela odpojit od napájení ze sítě, síťový adaptér odpojte.

Síťová zásuvka musí být snadno přístupná.

Pokud počítač nehodláte delší dobu používat, uveďte jej do režimu Hibernace. Viz **Používání režimu Hibernace (str. 84)**.

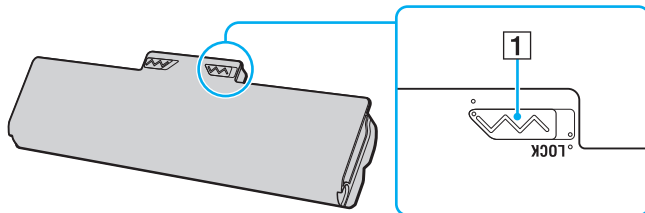
Používání akumulátoru

Akumulátor dodaný s počítačem není v době dodání zcela nabitý.

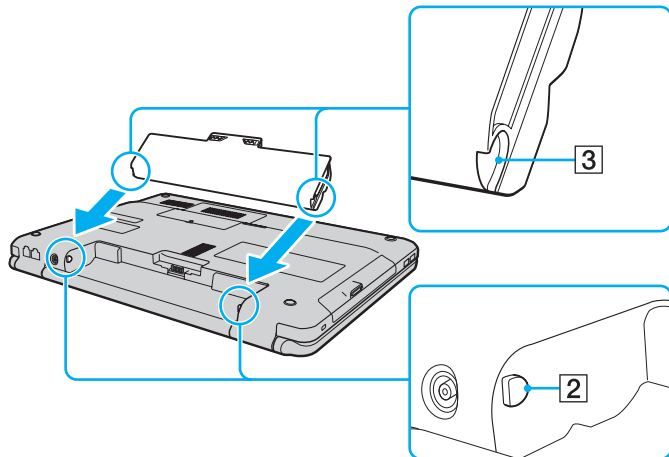
Vložení akumulátoru

Vložení akumulátoru

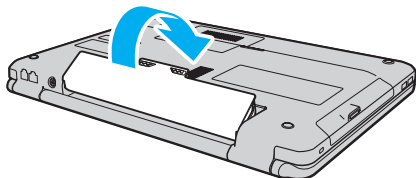
- 1 Vypněte počítač a zavřete displej LCD.
- 2 Zámek akumulátoru **LOCK** (1) přepněte dovnitř.



- 3 Zasuňte akumulátor šikmo do prostoru pro akumulátor, až výstupky (2) na obou stranách prostoru pro akumulátor zapadnou do výřezů ve tvaru písmene U (3) na obou stranách akumulátoru.



- 4 Akumulátor zasuněte do určeného prostoru, dokud neuslyšíte zacvaknutí.



- 5 Zajištění akumulátoru v počítači proved'te posunutím zámku akumulátoru **LOCK** ven.



Je-li počítač s vloženým akumulátorem přímo připojen ke zdroji střídavého napětí, používá napětí ze sítě.

! Některé akumulátory nespĺňují kvalitativní a bezpečnostní požadavky společnosti Sony. Počítač může z bezpečnostních důvodů pracovat pouze s originálními akumulátory Sony určenými pro tento model. Při instalaci neschváleného akumulátoru nebude akumulátor nabíjen a počítač nebude pracovat.

Nabíjení akumulátoru

Akumulátor dodaný s počítačem není v době dodání zcela nabitý.

Nabíjení akumulátoru

- 1 Vložte akumulátor.
- 2 Počítač připojte ke zdroji napájení prostřednictvím síťového adaptéru.
Indikátor nabíjení se rozsvěčí při nabíjení akumulátoru. Až se akumulátor dobije zhruba na maximální úroveň, kterou jste zvolili pomocí funkcí nabíjení akumulátoru, indikátor nabíjení zhasne. Podrobnosti týkající se volby požadované maximální úrovně nabití naleznete v kapitole **Použití funkcí Battery Charge Functions (str. 23)**.

Stav indikátoru nabíjení	Význam
Svítlí oranžově	Probíhá nabíjení akumulátoru.
Bliká spolu s indikátorem napájení rozsvíceným zeleně	Napětí akumulátoru je nedostatečné. (Normální režim)
Bliká spolu s indikátorem napájení rozsvíceným oranžově	Napětí akumulátoru je nedostatečné. (Režim spánku)
Rychle bliká oranžově	V důsledku závady akumulátoru nebo jeho odpojení došlo k chybě akumulátoru.

! Akumulátor od začátku dobíjejte způsobem popsáním v této příručce.



Při napájení ze sítě nechávejte akumulátor vložený v počítači. Během používání počítače se bude akumulátor nabíjet.

Pokud úroveň nabití akumulátoru klesne pod 10 %, připojte síťový adaptér a nechte akumulátor nabít nebo počítač vypněte a vložte plně nabitý akumulátor.

K vašemu počítači je dodáván lithium iontový akumulátor, který lze nabíjet kdykoli. Nabíjení částečně vybitého akumulátoru nemá vliv na jeho životnost.

Při používání některých softwarových aplikací nebo periferních zařízení počítač nemusí přejít do režimu Hibernace ani v případě, kdy je akumulátor téměř vybitý. Chcete-li při napájení z akumulátoru zabránit ztrátě dat, je třeba data často ukládat a ručně aktivovat režim řízení spotřeby, například režim spánku nebo režim Hibernace.

Pokud se akumulátor vybije právě v době, kdy počítač vstupuje do režimu spánku, ztratíte všechny neuložená data. Návrat do předchozího pracovního stavu je nemožný. Ztrátě dat předejdete častým ukládáním.

Je-li počítač s vloženým akumulátorem přímo připojen ke zdroji střídavého napětí, používá napětí ze sítě.

Použití funkcí Battery Charge Functions

Pomocí funkcí **Battery Charge Functions** lze upravit metodu dobíjení akumulátoru. Aby se životnost akumulátoru prodloužila, aktivujte funkci péče o akumulátor.

Aktivace funkce péče o akumulátor

- 1 Klepněte na tlačítko **Start, Všechny programy a VAIO Control Center**.
- 2 Klepněte na položku **Power Management** a **Battery Charge Functions**.
- 3 Klepněte na tlačítko **Advanced**.
- 4 Klepnutím zaškrtněte políčko **Enable Battery Care Function**.
- 5 Vyberte požadovanou maximální úroveň nabití.
- 6 Klepněte na tlačítko **OK**.

Kontrola úrovně nabití akumulátoru

Postupujte podle výše uvedených bodů 1 až 3 odstavce **Aktivace funkce péče o akumulátor** a zkontrolujte si podrobné informace. Pokud je úroveň nabití akumulátoru nízká, vyměňte ho za nový originální akumulátor Sony.

Použití tapety šetřící životnost akumulátoru

Kapacitu akumulátoru lze prodloužit pouhým nastavením zvláštní tapety na pozadí plochy.

Nastavení tapety šetřící životnost akumulátoru

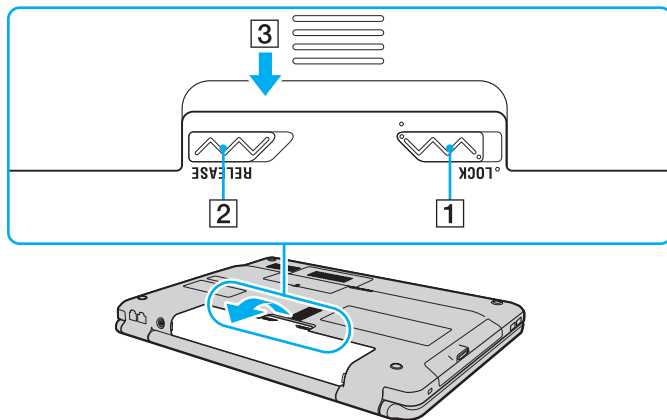
- 1 Klepněte na tlačítko **Start, Všechny programy a VAIO Control Center**.
- 2 Klepněte na **Display** a poté na **Long Battery Life Wallpaper Setting**.
- 3 Klepněte na **Set Long Battery Life Wallpaper**.
V žádosti o potvrzení klepněte na tlačítko **OK**.

Vyjmutí akumulátoru

! Při vyjmutí akumulátoru ze zapnutého počítače, který není připojen k síťovému adaptéru, nebo při vyjmutí akumulátoru z počítače, který se nachází v režimu spánku, může dojít ke ztrátě dat.

Vyjmutí akumulátoru


- 1 Vypněte počítač a zavřete displej LCD.
- 2 Zámek akumulátoru **LOCK** (1) přepněte dovnitř.
- 3 Posuňte a podržte západku **RELEASE** (2) akumulátoru dovnitř, konec prstu zasuňte pod výčnělek (3) akumulátoru, akumulátor zvedněte ve směru šipky a poté ho vytáhněte z počítače.



Bezpečné vypnutí počítače

Chcete-li zabránit ztrátě neuložených dat, vypínejte počítač řádným postupem popsáním níže.

Vypínání počítače

- 1 Vypněte všechna periferní zařízení připojená k počítači.
- 2 Klepněte na tlačítko **Start**, na šipku  vedle tlačítka **Uzamknout** a poté použijte příkaz **Vypnout**.
- 3 Dodržujte všechna upozornění na nutnost uložit dokumenty nebo možnost, že jsou přihlášení další uživatelé, a počkejte, dokud se počítač nevypne automaticky.
Indikátor napájení zhasne.

Aktualizace počítače

Prostřednictvím následujících aplikací si nezapomeňte na počítač nainstalovat nejnovější aktualizace, které umožňují mnohem efektivnější provoz.

Windows Update

Klepněte na tlačítko **Start, Všechny programy a Windows Update** a pokračujte podle zobrazených pokynů.

VAIO Update 4

Klepněte na tlačítko **Start, Všechny programy, VAIO Update 4 a VAIO Update Options** a pokračujte podle zobrazených pokynů.



Podmínkou stahování aktualizací je připojení počítače k Internetu.

Práce s počítačem VAIO

Tato část popisuje, jak maximálně využít všech možností vašeho počítače VAIO.

- Používání klávesnice (str. 28)**
- Používání dotykové podložky (str. 29)**
- Používání tlačítek se speciálními funkcemi (str. 30)**
- Používání vestavěné kamery MOTION EYE (str. 31)**
- Používání optické jednotky (str. 32)**
- Používání média Memory Stick (str. 39)**
- Používání jiných modulů/paměťových karet (str. 44)**
- Používání sítě Internet (str. 49)**
- Používání sítě (LAN) (str. 51)**
- Používání bezdrátové komunikace Wireless LAN (str. 52)**



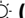

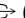



Používání klávesnice

Klávesnice tohoto počítače má přidavné klávesy, které zpřístupňují speciální funkce tohoto modelu.

Klávesové zkratky a funkce s klávesou Fn

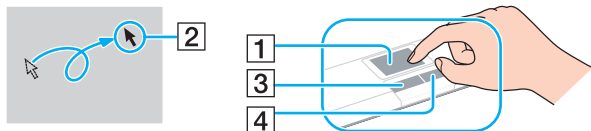


Některé klávesové funkce lze používat až po dokončení spuštění operačního systému.

Klávesová zkratka a funkce	Funkce
Fn +  (F2): vypínač reproduktoru	Zapíná a vypíná integrované reproduktory a sluchátka.
Fn +  (F3/F4): hlasitost reproduktorů	Slouží ke změně hlasitosti. Chcete-li hlasitost zvýšit, přidrže klávesy Fn+F4 nebo stiskněte Fn+F4 a poté ↑ nebo → . Chcete-li hlasitost snížit, přidrže klávesy Fn+F3 nebo stiskněte Fn+F3 a poté ↓ nebo ← .
Fn +  (F5/F6): ovládání jasu	Slouží ke změně nastavení jasu displeje počítače. Chcete-li intenzitu jasu zvýšit, přidrže klávesy Fn+F6 nebo stiskněte Fn+F6 a poté ↑ nebo → . Chcete-li intenzitu jasu snížit, přidrže klávesy Fn+F5 nebo stiskněte Fn+F5 a poté ↓ nebo ← .
Fn +  /  (F7): výstup zobrazení	Přepíná mezi obrazovkou počítače, externím monitorem a současným výstupem na obě zařízení.
Fn +  /  (F9/F10): přiblížení	V některém softwaru změní velikost obrázku nebo zobrazeného dokumentu. Chcete-li zobrazení zmenšit a oddálit (zoom out), stiskněte klávesy Fn+F9 . Chcete-li zobrazení zvětšit a přiblížit (zoom in), stiskněte klávesy Fn+F10 . Další informace najdete v souboru nápovědy přiloženém k VAIO Control Center .
Fn +  (F12): hibernace	V tomto režimu má počítač nejnižší spotřebu energie. Po použití tohoto příkazu bude stav systému a připojených periferních zařízení uložen na vestavěné zařízení k ukládání dat a napájení systému bude vypnuto. Chcete-li obnovit původní stav, stiskněte vypínač. Podrobnosti o systému řízení spotřeby najdete v části Používání režimů snížené spotřeby (str. 81) .

Používání dotykové podložky

Pomocí dotykové podložky můžete kurzorem ukazovat na objekty na obrazovce, vybírat je, přetahovat a posouvat.



Akce	Popis
Ukázání	Pohybem prstu po dotykové podložce (1) umístíte kurzor (2) na položku nebo objekt.
Klepnutí	Jednou stisknete levé tlačítko (3).
Poklepání	Dvakrát stisknete levé tlačítko.
Klepnutí pravým tlačítkem myši	Jednou stisknete pravé tlačítko (4). V mnoha aplikacích se při této operaci zobrazí místní nabídka.
Přetáhnutí	Pohybujte prstem po podložce a současně držte stisknuté levé tlačítko.
Posouvání	Pohybem prstu podél pravého okraje dotykové podložky posunete zobrazení svisle. Pohybem prstu podél spodního okraje dotykové podložky posunete zobrazení vodorovně (funkce posouvání je k dispozici pouze u aplikací, které podporují používání této funkce prostřednictvím dotykové podložky).





Pokud je k počítači připojena myš, můžete dotykovou podložku vypínat a zapínat. Chcete-li nastavení dotykové podložky změnit, použijte **VAIO Control Center**.



Před zákazem dotykové podložky nezapomeňte připojit myš. Pokud dotykovou podložku zakážete před připojením myši, budete moci použít pro operace ukazatele pouze klávesnici.

Používání tlačítek se speciálními funkcemi

Počítač je vybaven speciálními tlačítky, která usnadňují používání zvláštních funkcí.

Tlačítko speciální funkce	Funkce
Tlačítko vypnutí zvuku (S1) 	Provádí úkoly přiřazené tlačítku ve výchozím nastavení. Výchozí přiřazení můžete změnit v programu VAIO Control Center .
Tlačítko AV MODE 	Spustí program VAIO Launcher umožňující výběr požadovaného softwaru. V programu VAIO Launcher lze změnit výchozí možnosti softwaru. Chcete-li tak učinit, stiskněte a přidržte tlačítko AV MODE , až se zobrazí okno nastavení.

Používání vestavěné kamery MOTION EYE

Počítač je vybaven vestavěnou kamerou **MOTION EYE**.

Prostřednictvím předinstalovaného softwaru ke snímání obrazu lze provádět tyto operace:

- Snímání statických snímků a videosekvencí
- Detekce a snímání pohybu objektu za účelem monitorování
- Úprava sejmutých dat



Vestavěná kamera **MOTION EYE** se zapíná při spuštění počítače.

S odpovídajícím softwarem lze pořádat videokonference.



! Spuštění nebo ukončení softwaru pro interaktivní komunikaci nebo úpravy videozáznamu neaktivuje ani nedeaktivuje vestavěnou kameru **MOTION EYE**.

Během používání vestavěné kamery **MOTION EYE** nepřepínejte počítač do režimu spánku ani Hibernace.

Vestavěnou kameru **MOTION EYE** nelze ovládat prostřednictvím softwaru **Microsoft Windows Movie Maker**.

Použití předinstalovaného softwaru ke snímání obrazu

- 1 Klepněte na **Start, Všechny programy, ArcSoft WebCam Companion 2** a **WebCam Companion 2**.
- 2 Klepněte na požadovanou ikonu v hlavním okně.
Podrobné pokyny k používání softwaru najdete v souboru nápovědy dodaném k softwaru.



Při pořizování snímku nebo videosekvence na tmavém místě klepněte na ikonu **Capture** nebo na ikonu **Record** v hlavním okně.
Poté klepněte na ikonu **WebCam Settings** a v okně vlastností vyberte možnost slabé osvětlení nebo kompenzace slabého osvětlení.

Používání optické jednotky

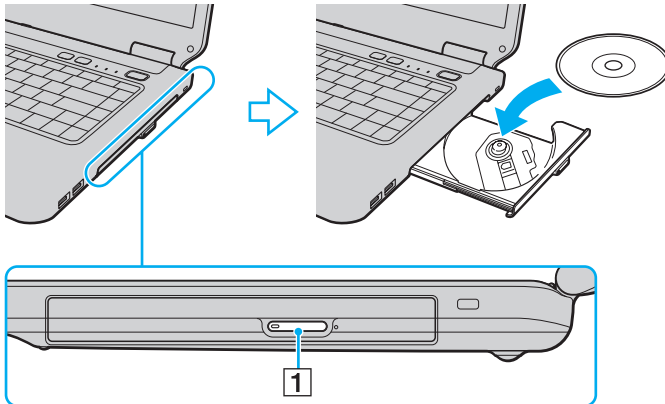
Počítač je vybaven optickou jednotkou.



Funkce a možnosti uvedené v této části nemusí být u vašeho počítače dostupné.
Informace o konfiguraci svého počítače naleznete ve specifikacích.

Vložení disku

- 1 Zapněte počítač.
- 2 Stiskem tlačítka k vysunutí (1) otevřete jednotku.
Vysune se zásuvka na disk.
- 3 Disk umístěte do středu zásuvky štítkem nahoru a jemně jej zatlačte tak, aby zaklapl na místo.



4 Lehce na zásuvku zatlačte.

! Pokud se počítač nachází v režimu snížené spotřeby (Spánek nebo Hibernace), nepokoušejte se optický disk vyjmout. Před vyjmutím disku nezapomeňte počítač vrátit do normálního režimu.

Podporovaná média

Počítač může přehrávat i zapisovat média CD, DVD a Blu-ray Disc™, záleží na modelu, který jste zakoupili.

V níže uvedené tabulce se dozvíte, jaké typy médií jednotlivé optické jednotky podporují.

PZ: lze přehrávat i zapisovat
P: lze přehrávat; zápis není možný
-: ani přehrávání, ani záznam

	CD-ROM	Video CD	Hudební CD	CD Extra	CD-R/RW	DVD-ROM	DVD-Video	DVD-R/RW	DVD+R/RW	DVD+R DL (Double Layer)	DVD-R DL (Dual Layer)	DVD-RAM ^{*1 *2}	BD-ROM	BD-R/RE ^{*3}
DVD±RW/±R DL/RAM	P	P	P	P	PZ	P	P	PZ	PZ	PZ	PZ	PZ	-	-
Jednotka Blu-ray Disc	P	P	P	P	PZ	P	P	PZ	PZ	PZ	PZ	PZ	P	PZ ^{*4}
Kombo Blu-ray Disc	P	P	P	P	PZ ^{*5}	P	P	PZ	PZ	PZ	PZ	PZ	P	P

^{*1} Jednotka DVD±RW/RAM v počítači nepodporuje kazety DVD-RAM. Používejte disky bez kazet nebo disky s vyjímatelnou kazetou.

^{*2} Zápis dat na jednostranné disky DVD-RAM (2,6 GB) kompatibilní s normou DVD-RAM verze 1.0 není podporován. Disky DVD-RAM verze 2.2/12X-SPEED DVD-RAM Revision 5.0 nejsou podporovány.

^{*3} Jednotka Blu-ray v počítači nepodporuje disky BD-RE ve formátu verze 1.0 a média Blu-ray Disc s kazetou.

^{*4} Podporuje zápis dat na disky BD-R verze 1.1/1.2/1.3 (jednovrstvé disky s kapacitou 25 GB, dvouvrstvé disky s kapacitou 50 GB) a disky BD-RE verze 2.1 (jednovrstvé disky s kapacitou 25 GB, dvouvrstvé disky s kapacitou 50 GB).

^{*5} Zápis dat na disky Ultra Speed CD-RW není podporován.

! Tento výrobek je určen k přehrávání disků splňujících specifikace normy Compact Disc Digital Audio (standardní CD). DualDisc je oboustranný disk sdružující na jedné straně nahraný materiál DVD a na druhé straně zvukový materiál. Zvukovou stranu disku DualDisc (strana neobsahující záznam DVD) nemusí být v tomto výrobku možné přehrát, protože nespĺňuje normu pro disky CD.

Před nákupem nahraných nebo prázdných disků pro svůj počítač VAIO si pečlivě přečtete údaje na obalech disků a zkontrolujte, zda jsou s optickou jednotkou vašeho počítače kompatibilní pro čtení i zápis. Společnost Sony nezaručuje kompatibilitu optických jednotek VAIO s disky, které neodpovídají oficiálnímu standardu „CD“, „DVD“ nebo „Blu-ray Disc“. **POUŽÍVÁNÍ NEODPOVÍDAJÍCÍCH DISKŮ MŮŽE TRVALE POŠKODIT POČÍTAČ VAIO NEBO ZPŮSOBIT SOFTWAREOVÉ KONFLIKTY A HAVÁRIE POČÍTAČE.** Údaje o formátu disků zjistíte u vydavatele nahraného disku nebo u výrobce prázdných disků pro záznam.



Zápis na disky o průměru 8 cm není podporován.

! Chcete-li si trvale přehrávat média Blu-ray Disc opatřené ochranou proti kopírování, aktualizujte si klíč AACS. Aktualizace klíče AACS vyžaduje přístup k Internetu.

Podobně jako u ostatních optických jednotek mohou jisté okolnosti omezit kompatibilitu nebo zabránit přehrávání médií Blu-ray Disc. Počítače VAIO nemusí podporovat přehrávání filmů na balených médiích nahraných ve formátu AVC nebo VC1 s vysokými rychlostmi datového toku.

Některý obsah disků DVD a BD-ROM vyžaduje nastavení regionu. Pokud nastavení regionu diskové jednotky neodpovídá regionu disku, přehrávání nebude možné.

Pokud není váš externí monitor kompatibilní se systémem ochrany digitálního obsahu HDCP (High-Bandwith Digital Content Protection), přehrávání nebo prohlížení obsahu médií Blu-ray Disc opatřených ochranou proti kopírování není možné.

Některý obsah může omezit videovýstup na standardní rozlišení nebo analogový videovýstup zakázat. Kvůli optimalizaci kompatibility a kvality sledování velmi doporučujeme implementaci prostředí kompatibilního s digitálním HDCP.

Během zápisu dat na disk nepoužívejte rezidentní software. Mohlo by dojít k poruše počítače.

Poznámky k používání optické jednotky

Poznámky k zápisu dat na disky

- Používejte pouze kulaté disky. Nepoužívejte disky jiných tvarů (hvězda, srdce, karta, atd.), které mohou optickou jednotku poškodit.
- Po dobu, během níž optická jednotka zapisuje data na disk, počítačem nehýbejte a chraňte ho před otřesy.
- Po dobu, během níž optická jednotka zapisuje data na disk, nezapojujte ani neodpojujte síťový adaptér.

Poznámky k přehrávání disků

K dosažení optimálního výkonu při přehrávání disků je třeba dodržovat následující doporučení:

- Některé CD přehrávače a optické jednotky počítačů nemusí přehrávat disky CD audio vytvořené na médiích CD-R nebo CD-RW.
- Některé DVD přehrávače a optické jednotky počítačů nemusí přehrávat disky DVD vytvořené na médiích DVD+R DL, DVD-R DL, DVD+R, DVD+RW, DVD-R, DVD-RW nebo DVD-RAM.
- Během přehrávání AVC HD se můžete setkat s přerušováním zvuku nebo vynecháváním snímků.
- Během přehrávání disku počítač nepřepínejte do žádného z režimů snížené spotřeby.

Poznámky týkající se regionálních kódů

- ❑ Na discích nebo na jejich obalech je uveden kód regionu, jenž označuje, ve kterém regionu a v jakém typu přehrávače lze disk přehrát. Pokud je uveden jiný kód než „2“ (Evropa je součástí regionu „2“), „5“ (do regionu „5“ patří Rusko) nebo „all“ (toto označení znamená, že disk lze přehrát ve většině světových regionů), disk nelze v tomto počítači přehrát.

! Pokud změníte kód regionu v době, kdy je spuštěn program **WinDVD** nebo **WinDVD BD**, nové nastavení začne platit, až program restartujete nebo vysunete a znovu zasunete disk.
- ❑ Nastavení kódu regionu jednotky se nepokoušejte změnit. Na žádné potíže způsobené změnou kódu regionu jednotky se nevztahuje záruka.

Přehrávání disků

Jak přehrát disk

- 1 Do optické jednotky vložte disk.

! K počítači připojte síťový adaptér a před přehráváním disku ukončete všechny spuštěné aplikace.

- 2 Pokud se na obrazovce neobjeví okno, klepněte na tlačítko **Start, Všechny programy** a na požadovaný program k přehrávání disků.
Pokyny k používání programu najdete v souboru nápovědy dodaném k softwaru.

Kopírování souborů na disky

Kopírování souborů na disk

- 1 Do optické jednotky vložte nahrávatelný disk.

! K počítači připojte síťový adaptér a před kopírováním souborů na disk ukončete všechny spuštěné aplikace.

- 2 Pokud se na obrazovce neobjeví okno, klepněte na tlačítko **Start, Všechny programy** a na požadovaný vypalovací program ke kopírování souborů na disk.
Pokyny k používání programu najdete v souboru nápovědy dodaném k softwaru.

Používání média Memory Stick

Memory Stick je kompaktní, přenositelné a víceúčelové záznamové médium, které bylo navrženo zejména pro výměnu a sdílení dat mezi kompatibilními produkty, jakými jsou digitální fotoaparáty, mobilní telefony a další zařízení. Protože se jedná o výměnné zařízení, lze jej použít k externímu ukládání dat.

Než začnete používat média Memory Stick

Do patice Memory Stick na vašem počítači lze vložit nejen standardní média Memory Stick, ale i média velikosti Duo. Patice podporuje také vysokorychlostní média Memory Stick PRO, Memory Stick PRO Duo a Memory Stick PRO-HG Duo s vysokými kapacitami.

Nejnovější informace o médiích Memory Stick najdete na webových stránkách Memory Stick na adrese <http://www.memorystick.com/en/>.

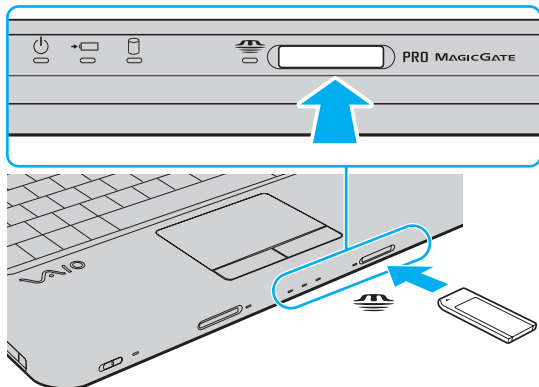
Vkládání a vyjímání média Memory Stick

Vložení média Memory Stick

- 1 Vyhledejte patici Memory Stick.
- 2 Médium Memory Stick nasměrujte šipkou nahoru a směrem do patice.
- 3 Médium Memory Stick opatrně zasuňte do patice tak, aby zaklaplo na místo.



Operační systém počítače automaticky rozpozná médium Memory Stick a zobrazí jeho obsah. Pokud se na obrazovce nic neobjeví, klepněte na tlačítko **Start**, **Počítač** a poklepejte na ikonu Memory Stick.



Médium Memory Stick velikosti Duo můžete vložit do patice Memory Stick přímo, bez použití adaptéru Memory Stick Duo.

!
Při instalaci do patice uchopte médium Memory Stick tak, aby šipka směřovala správným směrem. Vyvarujte se poškození počítače nebo paměťové karty – pokud nelze médium Memory Stick do patice zasunout lehce, nepoužívejte nadměrnou sílu.

Před použitím média Memory Stick Micro (M2) jej nezapomeňte vložit do adaptéru M2 Standard nebo M2 Duo. Pokud vložíte médium do patice Memory Stick přímo bez adaptéru, jeho vyjmutí z patice nemusí být možné.

Médium Memory Stick Micro v adaptéru M2 Duo nemusí pracovat správně, pokud je dodatečně vloženo do adaptéru Memory Stick Duo.

Vyjmutí média Memory Stick

!
Pokud indikátor Memory Stick svítí, médium nevyjímejte. Pokud to uděláte, může dojít ke ztrátě dat. Velké objemy dat se mohou zaznamenávat dlouho, proto před vyjmutím média Memory Stick zkontrolujte, zda indikátor nesvítí.

- 1** Zkontrolujte, zda nesvítí indikátor Memory Stick.
- 2** Médium Memory Stick zatlačte směrem do počítače a uvolněte. Médium Memory Stick se vysune.
- 3** Vytáhněte jej z patice.

!
Při vyjímání média Memory Stick postupujte vždy opatrně, aby médium nečekaně nevyskočilo.

Formátování média Memory Stick

Jak naformátovat médium Memory Stick

Médium Memory Stick bylo naformátováno ve výchozím nastavení z výroby a je připraveno k použití. Pokud chcete médium naformátovat na svém počítači, použijte tento postup:

! Ověřte si, zda používáte zařízení, které je určeno k formátování médií a podporuje médium Memory Stick.

Při formátování média Memory Stick dojde k vymazání všech dat uložených na médiu. Před naformátováním média si ověřte, zda neobsahuje vaše cenná data.

Během formátování nevyjímejte médium Memory Stick z patice. Hrozí jeho selhání.

- 1 Médium Memory Stick opatrně zasuňte do patice tak, aby zaklaplo na místo.
- 2 Klepnutím na tlačítko **Start** a na položku **Počítač** otevřete okno **Počítač**.
- 3 Pravým tlačítkem klepněte na ikonu Memory Stick a vyberte **Formátovat**.
- 4 Klepněte na **Obnovit výchozí nastavení zařízení**.

! Velikost alokační jednotky a systém souborů se může změnit.

Z rozevíracího seznamu **Systém souborů** nevybírejte **NTFS**, aby nedošlo k poruše.



Formátování bude dokončeno mnohem rychleji, pokud z nabídky **Možnosti formátování** zvolíte **Rychlé formátování**.

- 5 Klepněte na **Start**.
- 6 Postupujte podle pokynů na obrazovce.

! Formátování média Memory Stick může trvat jistou dobu (s ohledem na typ média).

Poznámky kformátování média Memory Stick

- ❑ Váš počítač byl vyzkoušen s médii Memory Stick značky Sony s kapacitou až 16 GB, dostupnými od ledna 2009, a je s nimi kompatibilní. Všechna média Memory Stick se stejnými parametry jako kompatibilní média však nemají zaručenou kompatibilitu.
- ❑ Při vložení média Memory Stick s několika konverzními adaptéry není zaručena kompatibilita.
- ❑ MagicGate je obecný název technologie na ochranu autorských práv vyvinuté společností Sony. Chcete-li tuto vlastnost využívat, používejte média Memory Stick opatřená logem MagicGate.
- ❑ Kromě vašeho osobního využití je použití jakýchkoli zvukových nebo obrazových dat, která jste pořídili bez předchozího souhlasu držitelů autorských práv, porušením autorského zákona. Proto lze média Memory Stick s daty chráněnými autorským zákonem používat pouze v rozsahu zákona.
- ❑ Patice Memory Stick na vašem počítači nepodporuje 8bitový paralelní přenos dat (vysokorychlostní přenos dat).
- ❑ Do patice nevkládejte více než jedno médium Memory Stick. Při nesprávném vložení média může dojít k poškození počítače a média.

Používání jiných modulů/paměťových karet

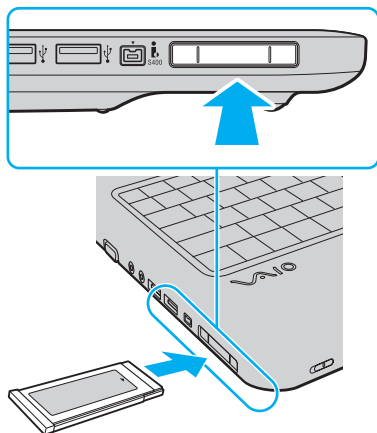
Používání modulu ExpressCard

Tento počítač je vybaven patičí ExpressCard/34* pro přenos dat mezi digitálními fotoaparáty, videokamerami, přehrávači a jinými audio/video zařízeními. Tato patice je určena pouze pro moduly ExpressCard/34 (šířka 34 mm)*.

* Dále jsou uváděny jako patice ExpressCard a modul ExpressCard.

Vložení modulu ExpressCard

- 1 Vyhledejte patici ExpressCard.
- 2 Modul ExpressCard opatrně zasuňte do patice, až zaklapne na místo. Nezatlačujte ho do patice silou.





Pokud nelze modul do patice snadno vsunout, zlehka jej vyjměte a zkontrolujte, zda jej vkládáte ve správném směru.

Používejte nejaktuálnější software ovladače od výrobce modulu ExpressCard.

Vyjmutí modulu ExpressCard



Chcete-li vyjmout modul ExpressCard z vypnutého počítače, vynechejte kroky 1 až 4.

- 1 Na hlavním panelu systému Windows poklepejte na ikonu **Bezpečně odebrat hardware**.
- 2 Vyberte hardware, který chcete odpojit.
- 3 Klepněte na tlačítko **Ukončit**.
- 4 Při vyjímání modulu ExpressCard postupujte podle zobrazených pokynů.
- 5 Modul ExpressCard zatlačte směrem do počítače tak, až vyskočí.
- 6 Opatrně jej uchopte a vytáhněte z patice.

Používání paměťové karty SD

Váš počítač je vybaven patičí pro paměťovou kartu **SD**. Tato patice slouží k přenosu dat mezi digitálními fotoaparáty, videokamerami, přehrávači a jinými audio/video zařízeními.

Než začnete používat paměťové karty SD

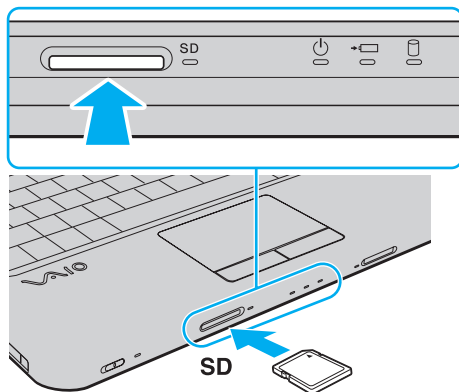
Patice pro paměťovou kartu **SD** podporuje následující paměťové karty:

- Paměťová karta SD
- Paměťová karta SDHC
- MultiMediaCard (MMC)

Nejnovější informace o kompatibilních paměťových kartách naleznete na příslušném webovém serveru (viz část **Vyhledání podrobností o vašem počítači VAIO (str. 5)**).

Vložení paměťové karty SD

- 1 Najděte patici pro paměťovou kartu **SD**.
- 2 Paměťovou kartu SD nasměrujte šipkou nahoru a směrem do patice.
- 3 Paměťovou kartu SD zasuňte opatrně do patice tak, aby zaklapla na místo. Nezatlačujte kartu do patice silou.



 Pokud paměťovou kartu SD nelze do patice snadno vsunout, zlehka ji vyjměte a zkontrolujte, zda ji vkládáte ve správném směru.

Vyjmutí paměťové karty SD

- 1 Ověřte si, zda indikátor paměťové karty **SD** nesvítí.
- 2 Paměťovou kartu SD zatlačte směrem do počítače a uvolněte. Paměťová karta SD se vysune.
- 3 Vytáhněte ji z patice.

Poznámky k používání paměťových karet

Všeobecné poznámky týkající se používání paměťových karet

- ❑ Ujistěte se, že používáte paměťové karty, které jsou kompatibilní se standardy podporovanými vaším počítačem.
- ❑ Při instalaci do patice uchopte paměťovou kartu tak, aby šipka směřovala správným směrem. Vyvarujte se poškození počítače nebo paměťové karty – pokud nelze paměťovou kartu do patice zasunout lehce, nepoužívejte nadměrnou sílu.
- ❑ Při vkládání a vyjímání paměťové karty z patice postupujte opatrně. Nesnažte se ho vkládat nebo vyjímat silou.
- ❑ Pokud indikátor přístupu k médiím svítí, paměťovou kartu nevyjímejte. Pokud to uděláte, může dojít ke ztrátě dat.
- ❑ Do patice pro paměťovou kartu se nepokoušejte vložit paměťovou kartu (nebo adaptér) jiného typu. Vyjmutí nekompatibilní paměťové karty (nebo adaptéru paměťových karet) z patice může být obtížné a může dojít k poškození počítače.

Poznámky týkající se paměťových karet SD

- ❑ Váš počítač byl vyzkoušen a je kompatibilní pouze s nejrozšířenějšími paměťovými kartami dostupnými od ledna 2009. Všechny paměťové karty se stejnými parametry jako kompatibilní typy však nemají zaručenou kompatibilitu.
- ❑ Váš počítač byl vyzkoušen a je kompatibilní s paměťovými kartami SD s kapacitou až 2 GB a kartami SDHC s kapacitou až 32 GB.
- ❑ Patice pro paměťové karty SD v počítači nepodporuje funkci vysokorychlostního přenosu dat paměťových karet SD a SDHC.

Používání sítě Internet

Před použitím sítě Internet musíte uzavřít smlouvu s poskytovatelem služeb Internetu (ISP) a nastavit zařízení potřebná k připojení vašeho počítače do Internetu.

Váš poskytovatel služeb Internetu (ISP) může nabízet tyto typy připojení:

- Optické připojení (FTTH)
- Digitální účastnická linka (DSL)
- Kabelový modem
- Satelitní připojení
- Telefonické připojení

O podrobné informace o zařízeních potřebných pro připojení k síti Internet a připojení počítače požádejte svého poskytovatele (ISP).



Chcete-li počítač připojit k Internetu pomocí bezdrátového připojení LAN, musíte nastavit bezdrátovou síť LAN. Další informace najdete v kapitole **Používání bezdrátové komunikace Wireless LAN (str. 52)**.




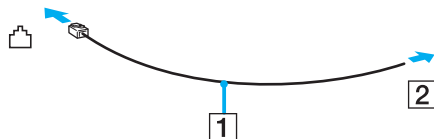
Při připojení počítače k Internetu nezapomeňte podniknout odpovídající zabezpečení před útoky ze sítě.

Pokud váš počítač není vybaven vestavěným modemem, budete k němu možná muset připojit externí modem, např. telefonní modem USB, modem DSL nebo kabelový modem. Podrobnosti týkající se připojení a konfigurace modemu naleznete v příručce dodané s modemem.

Připojení telefonního kabelu

! Následující postup se vztahuje pouze k modelům s vestavěným modemem.

- 1 Jeden konec telefonního kabelu (1) zasuňte do konektoru modemu  v počítači.
- 2 Druhý konec kabelu připojte do telefonní zásuvky (2).



! Tento počítač nepracuje na skupinových přípojkách, nelze ho připojit k mincovnímu telefonnímu automatu a nemusí pracovat s vícečetnými telefonními linkami ani pobočkovými ústřednami (PBX). Některá z těchto připojení mohou vytvářet nadměrný elektrický proud a způsobit selhání vestavěného modemu.

Pokud připojujete telefonní kabel procházející rozbočovačem, modem nebo připojené zařízení nemusí pracovat správně.

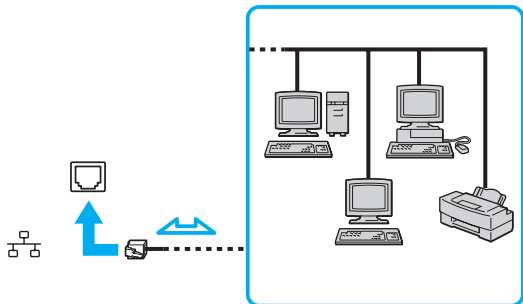
Nastavení telefonického připojení k síti Internet

! Následující postup se vztahuje pouze k modelům s vestavěným modemem.

- 1 Klepněte na tlačítko **Start** a vyberte příkaz **Ovládací panely**.
- 2 Z nabídky **Sít' a Internet** zvolte položku **Připojit k Internetu**.
Počítač zobrazí okno **Připojit k Internetu**.
- 3 Klepněte na **Telefonické připojení**.
- 4 Postupujte podle pokynů na obrazovce.

Používání sítě (LAN)

Tento počítač lze síťovým kabelem Ethernet připojit k sítím typu 100BASE-T/100BASE-TX/10BASE-T. Jeden konec síťového kabelu (není součástí dodávky) zapojte do síťového konektoru (Ethernet) v počítači a druhý konec do sítě. Podrobné informace o nastavení a zařízeních potřebných pro připojení k síti získáte od správce sítě.



Počítač lze připojit k síti při výchozím nastavení.



Telefonní kabel nezapojte do síťového konektoru (Ethernet) na počítači.

Pokud k síťovému konektoru (Ethernet) připojíte níže uvedené telefonní linky, vysoký elektrický proud přicházející do konektoru může způsobit poškození, přehřátí nebo vznícení.

- Domácí telefony (interkom) nebo pracovní telefonní linky (pobočkové ústředny)
- Veřejné telefonní linky
- Pobočkové telefonní ústředny (PBX)

Používání bezdrátové komunikace Wireless LAN

Pomocí bezdrátové komunikace Wireless LAN (WLAN) mohou všechna digitální zařízení vybavená funkcí WLAN vzájemně neomezeně komunikovat prostřednictvím sítě. Bezdrátová síť WLAN umožňuje uživateli přistupovat k místní síti (LAN) prostřednictvím bezdrátového (rádiového) připojení.

Bezdrátová komunikace WLAN podporuje všechny běžné způsoby připojení sítě Ethernet, navíc s výhodami mobility a vzdáleného přístupu. K informacím nebo internetovým, intranetovým a síťovým zdrojům můžete přistupovat dokonce i uprostřed jednání nebo během cesty.

Můžete komunikovat bez přístupového bodu, tzn. komunikovat s omezenou skupinou počítačů (připojení ad hoc). Můžete komunikovat i přes přístupový bod, což umožňuje vytvářet sítě o plné infrastruktuře.



V některých zemích může být používání produktů s funkcí WLAN omezeno místními zákony (například omezený počet kanálů). Proto si před aktivací funkce WLAN pečlivě přečtěte průvodce předpisy bezdrátové sítě LAN.

Funkce WLAN využívá standard IEEE 802.11a*/b/g nebo koncept standardu IEEE 802.11n*, který specifikuje typ použité technologie. Standard obsahuje metody šifrování: Wired Equivalent Privacy (WEP – protokol zabezpečení), Wi-Fi Protected Access 2 (WPA2) a Wi-Fi Protected Access (WPA). Protokoly WPA2 a WPA, které byly společně navrženy sdruženími IEEE a Wi-Fi Alliance, představují specifikaci standardních, spolupracujících bezpečnostních prvků zvyšujících úroveň ochrany dat a řízení přístupu pro stávající sítě Wi-Fi. Specifikace WPA je navržena tak, aby zajišťovala dopřednou kompatibilitu se specifikací normy IEEE 802.11i. Využívá protokol zdokonaleného šifrování dat TKIP (Temporal Key Integrity Protocol) a ověřování uživatele využívajícího protokoly 802.1X a rozšiřitelný autentizační protokol (EAP). Šifrování dat chrání zranitelná bezdrátová spojení mezi klientskými počítači a přístupovými body. Kromě toho existují další používané mechanismy zabezpečení místních sítí LAN pro zajištění soukromí, ke kterým patří: zabezpečení heslem, šifrování mezi koncovými body, virtuální privátní síť a ověřování. WPA2, druhá generace specifikace WPA, poskytuje silnější ochranu dat a řízení přístupu k síti a je navržena i s ohledem na zabezpečení všech verzí zařízení 802.11 včetně verzí 802.11b, 802.11a, 802.11g a konceptu standardu 802.11n, vícepásmových a vícerežimových. Specifikace WPA2 kromě toho vychází z ratifikovaného standardu IEEE 802.11i, a proto zajišťuje zabezpečení na úrovni vládních požadavků (implementuje šifrovací algoritmus AES kompatibilní s dokumentem National Institute of Standards and Technology (NIST) FIPS 140-2 a ověřování 802.1X). Specifikace WPA2 je zpětně kompatibilní se specifikací WPA.

* Informace o konfiguraci svého počítače naleznete ve specifikacích.

Standard IEEE 802.11b/g je standardem bezdrátové sítě LAN využívající pásmo 2,4 GHz. Standard IEEE 802.11g umožňuje komunikaci s vyšší rychlostí než standard IEEE 802.11b.

Standard IEEE 802.11a je standardem bezdrátové sítě LAN využívající pásmo 5 GHz.

Koncept standardu IEEE 802.11n je standardem bezdrátové sítě LAN využívající pásmo 2,4 GHz nebo 5 GHz.

Zařízení pro bezdrátovou komunikaci v sítích LAN, která používají pásmo 2,4 GHz, nemohou komunikovat se zařízeními používající pásmo 5 GHz, protože se jejich kmitočty liší.

Pásmo 2,4 GHz používané zařízeními kompatibilními se systémem bezdrátových sítí LAN je využíváno i různými dalšími zařízeními. I když zařízení kompatibilní s bezdrátovými sítěmi LAN využívají technologie sloužící k minimalizaci rušení z jiných zařízení, která používají stejné pásmo, rušení může snižovat rychlost nebo dosah komunikace nebo bezdrátové spojení přerušovat.

Rychlost komunikace závisí na vzdálenosti mezi komunikujícími zařízeními, existenci překážek mezi nimi, konfiguraci zařízení, rádiových podmínkách a použitém softwaru. Kromě toho může vlivem podmínek přenosu rádiových vln dojít k přerušení komunikace.

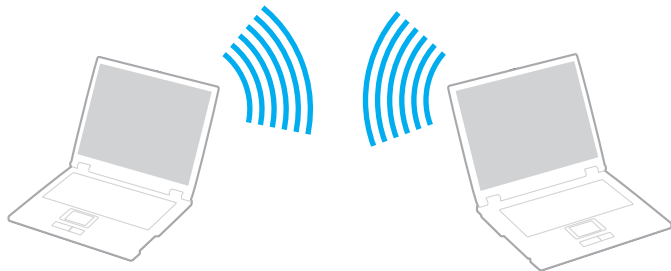
Dosah komunikace závisí na skutečné vzdálenosti mezi komunikačními zařízeními, existenci překážek mezi těmito zařízeními, rádiových podmínkách, okolním prostředím včetně existence zdí a materiálu těchto zdí, a použitém softwaru.

Skutečná rychlost komunikace nemusí dosahovat hodnot zobrazených na počítači.

Používání zařízení se standardem IEEE 802.11b a IEEE 802.11g ve stejné bezdrátové síti může snížit rychlost komunikace vlivem rádiového rušení. Proto jsou zařízení standardu IEEE 802.11g navržena s funkcí snižování rychlosti komunikace, aby zajistila komunikaci i s produkty standardu IEEE 802.11b. Pokud není rychlost komunikace tak vysoká, jak jste očekávali, může pomoci změna bezdrátového kanálu na přístupovém bodu.

Komunikace bez přístupového bodu (připojení ad hoc)

Sít' ad hoc tvoří pouze samotná bezdrátová zařízení bez centrálního řídicího prvku nebo přístupového bodu. Každé zařízení komunikuje přímo s ostatními zařízeními sítě. Sít' ad hoc lze snadno vytvořit i doma.



Komunikace bez přístupového bodu (připojení ad hoc)

! Standard IEEE 802.11a využívající pásmo 5 GHz a koncept standardu IEEE 802.11n využívající pásmo 2,4 GHz nebo 5 GHz není v sítích ad hoc dostupný.

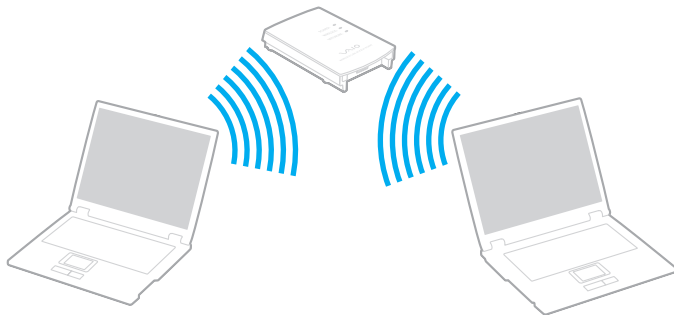
- 1 Zapněte přepínač bezdrátové komunikace **WIRELESS**.
- 2 Klepněte na tlačítko vedle nebo nad požadovanou bezdrátovou volbou (volbami) v okně **VAIO Smart Network**. Ujistěte se, že je indikátor **WIRELESS** rozsvícen.
- 3 Klepněte na tlačítko **Start** a vyberte příkaz **Ovládací panely**.
- 4 V nabídce **Sít' a Internet** klepněte na položku **Zobrazit úlohy a stav sítě**.
- 5 Klepněte na **Nastavit připojení nebo sít'** v levém podokně. Počítač zobrazí okno **Nastavit připojení nebo sít'**.
- 6 Zvolte možnost určující nastavení sítě ad hoc a klepněte na **Další**.
- 7 Postupujte podle pokynů na obrazovce.

Komunikace prostřednictvím přístupového bodu (infrastruktura)

Infrastrukturní síť rozšiřuje stávající kabelovou místní síť na bezdrátová zařízení prostřednictvím přístupového bodu (není součástí dodávky). Přístupový bod propojuje bezdrátovou a kabelovou místní síť a funguje jako centrální řídicí prvek bezdrátové místní sítě. Přístupový bod koordinuje přenos a příjem z více bezdrátových zařízení, která pracují ve specifikovaném rozsahu.

Přístupový bod vybere, který kanál bude používat v infrastrukturní síti.

! Podrobnosti o volbě kanálu používaného přístupovým bodem najdete v příručce k přístupovému bodu.



Připojení k bezdrátové síti

- 1 Zkontrolujte, zda je nastaven přístupový bod.
Další informace najdete v příručce dodané s přístupovým bodem.
- 2 Zapněte přepínač bezdrátové komunikace **WIRELESS**.
- 3 Klepněte na tlačítko vedle nebo nad požadovanou bezdrátovou volbou (volbami) v okně **VAIO Smart Network**.
Ujistěte se, že je indikátor **WIRELESS** rozsvícen.



Komunikace v bezdrátových sítích LAN (pouze standard IEEE 802.11a) využívající pouze pásmo 5 GHz, a dostupná pouze u vybraných modelů, je ve výchozím nastavení vypnuta. Chcete-li aktivovat komunikaci v pásmu 5 GHz, musíte na kartě **WLAN** v okně nastavení **VAIO Smart Network** zvolit pásmo 5 GHz nebo obě pásma 2,4 GHz a 5 GHz.

- 4 Pravým tlačítkem klepněte na ikonu  nebo  na hlavním panelu a vyberte **Připojit k síti**.
- 5 Vyberte požadovaný přístupový bod a klepněte na **Připojit**.



Pro ověření WPA-PSK nebo WPA2-PSK musíte zadat heslo. Heslo rozlišuje velká a malá písmena. Musí se jednat o textový řetězec s délkou 8 až 63 alfanumerických znaků nebo 64 hexadecimálních znaků.

Zastavení komunikace v bezdrátových sítích

Zastavení komunikace v bezdrátové síti

V okně **VAIO Smart Network** klepněte na tlačítko vedle ikony **WLAN** nebo nad ní.

! Vypnutí funkce bezdrátové sítě během přístupu ke vzdáleným dokumentům, souborům nebo prostředkům může způsobit ztrátu dat.

Práce s periferními zařízeními

Funkčnost počítače VAIO lze rozšířit využitím různých konektorů, jimiž je vybaven.

- Připojení externích sluchátek nebo reproduktorů (str. 60)**
- Připojení externího zobrazovacího zařízení (str. 61)**
- Výběr režimu zobrazení (str. 64)**
- Používání funkce více monitorů (str. 66)**
- Připojení externího mikrofonu (str. 69)**
- Připojení zařízení USB (str. 70)**
- Připojení zařízení s rozhraním i.LINK (str. 72)**

Připojení externích sluchátek nebo reproduktorů

K počítači lze připojit externí zvuková zařízení, např. reproduktory či sluchátka (nejsou součástí dodávky).


Připojení externích reproduktorů

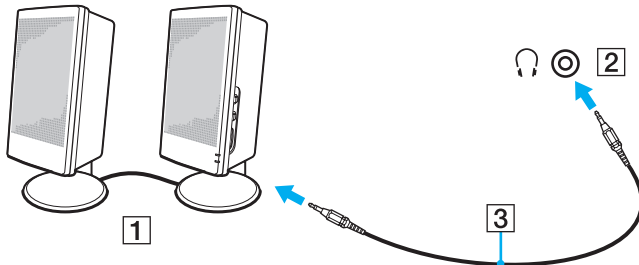


Používejte pouze reproduktory, které jsou určeny pro připojení k počítači.



Před zapnutím reproduktorů snižte jejich hlasitost.

Externí reproduktory (1) zapojte prostřednictvím kabelu reproduktoru (3) (není součástí dodávky) do konektoru sluchátek (2) .



Připojení externího zobrazovacího zařízení

K počítači lze připojit externí zobrazovací zařízení (není součástí dodávky). K zařízení, s nimiž lze počítač používat, patří například monitor nebo projektor.



Funkce a možnosti uvedené v této části nemusí být u vašeho počítače dostupné.



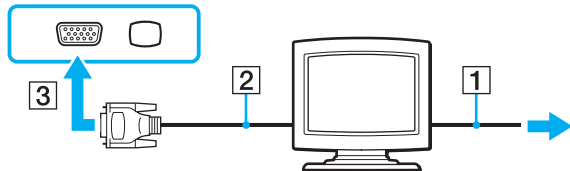
Napájecí kabel externího zobrazovacího zařízení připojte až po připojení všech ostatních kabelů.

Připojení běžného počítačového monitoru

K počítači lze připojit externí počítačový displej (monitor).

Připojení běžného počítačového monitoru

- 1 V případě potřeby zapojte jeden konec kabelu napájení (1) do monitoru a druhý konec do síťové zásuvky.
- 2 Datový kabel monitoru (2) zapojte do konektoru monitoru (3) v počítači.

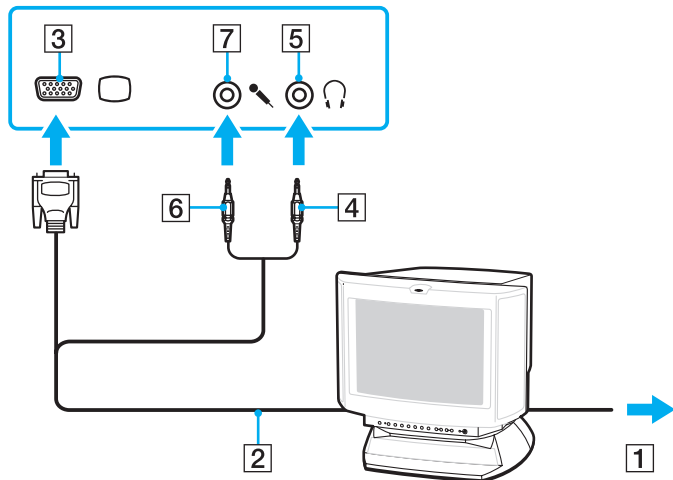


Připojení multimediálního monitoru

K počítači můžete připojit multimediální monitor s vestavěnými reproduktory a mikrofonem.

Připojení multimediálního monitoru

- 1 Napájecí kabel multimediálního počítačového monitoru zasuňte (1) do zásuvky.
- 2 Datový kabel monitoru (2) zapojte do konektoru monitoru (3) □ v počítači.
- 3 Kabel reproduktoru (4) zapojte do konektoru sluchátek (5) 🎧 v počítači.
- 4 Kabel mikrofonu (6) zapojte do konektoru mikrofonu (7) 🎤 v počítači.

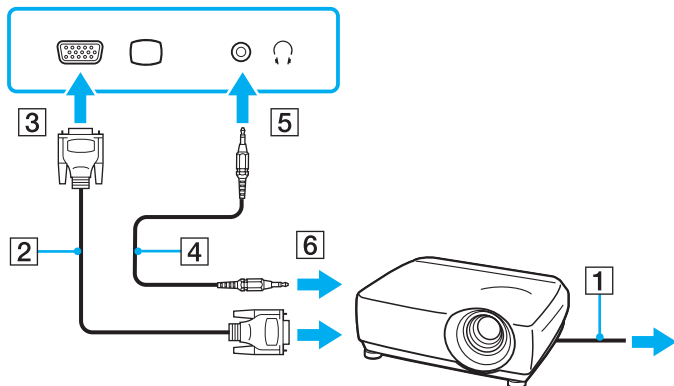


Připojení projektoru

K počítači lze připojit projektor (např. projektor Sony LCD).

Připojení projektoru

- 1 Napájecí kabel projektoru (1) zapojte do sít'ové zásuvky.
- 2 Datový kabel monitoru (2) zapojte do konektoru monitoru (3) □ v počítači.
- 3 Audiokabel (4) zapojte do konektoru sluchátek (5) 🎧 v počítači.
- 4 Datový kabel monitoru a audiokabel zapojte do portu a konektoru v projektoru (6).



Výběr režimu zobrazení

Při připojení externího monitoru můžete jako primární zvolit buď obrazovku svého počítače nebo připojený monitor.

Chcete-li používat displej počítače i externí zobrazovací zařízení současně, vyhledejte si další informace v části **Používání funkce více monitorů (str. 66)**.



Postup výběru zobrazovacího zařízení závisí na grafickém adaptéru použitém v počítači.
Informace o konfiguraci svého počítače naleznete ve specifikacích.

Volba zobrazovacího zařízení



Podle typu externího monitoru nebo projektoru nemusí být zobrazení stejného obsahu na displeji počítače a monitoru či projektoru možné.

Externí monitor zapněte před zapnutím počítače.

Modely s akcelerátorem Intel Graphics Media Accelerator

- 1 Pravým tlačítkem myši klepněte na pracovní plochu a vyberte příkaz **Přizpůsobit**.
- 2 Klepněte na **Nastavení zobrazení**.
- 3 Změňte nastavení podle pokynů na obrazovce.

Modely s grafickým adaptérem NVIDIA

- 1 Klepněte na tlačítko **Start** a vyberte příkaz **Ovládací panely**.
- 2 Klepněte na **Další možnosti**.
- 3 Klepněte na **NVIDIA Control Panel**.
- 4 Na kartě **Displej** (Display) vyberte možnosti nastavení zobrazení.
- 5 Změňte nastavení podle pokynů na obrazovce.

Modely s grafickým adaptérem ATI

Pokud je k počítači připojena externí obrazovka, můžete nastavení Main/Clone upravit takto:

- 1 Klepněte na tlačítko **Start, Všechny programy a Catalyst Control Center**.
- 2 Klepněte na **CCC**.
- 3 Změňte nastavení podle pokynů na obrazovce.
Podrobné informace najdete v souboru nápovědy.

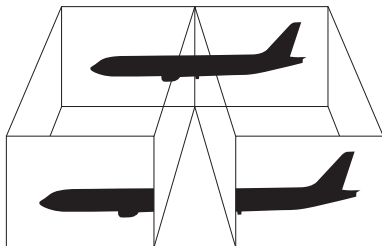
Používání funkce více monitorů

Funkce práce s více monitory umožňuje zobrazit části pracovní plochy na několika samostatných zobrazovacích zařízeních. Je-li například do konektoru monitoru připojen externí monitor, displej počítače a externí monitor může fungovat jako jedna pracovní plocha.



Postup pro používání funkce více monitorů závisí na grafickém adaptéru použitém v počítači. Informace o konfiguraci svého počítače naleznete ve specifikacích.

Kurzor můžete přesouvat z jednoho monitoru na druhý. Tato funkce umožňuje přetahovat objekty, například otevřená okna aplikací nebo panely nástrojů, z jednoho monitoru na druhý.



Používání funkce více monitorů



Je možné, že externí monitor nebo televizor funkci více monitorů nepodporuje.

Některé aplikace možná nebudou s nastavením více monitorů kompatibilní.

Při používání režimu více monitorů dbejte na to, aby počítač nepřešel do režimu Spánek nebo Hibernace. V opačném případě není zaručen řádný návrat počítače do normálního režimu.

Pokud každý monitor používá jiné barevné nastavení, nerozšiřujte jedno okno tak, aby bylo zobrazeno na obou monitorech. Software jinak pravděpodobně nebude pracovat správně.

U obou monitorů nastavte méně barev a nižší rozlišení.

- ❑ Modely s akcelerátorem Intel Graphics Media Accelerator
 - 1 Pravým tlačítkem myši klepněte na pracovní plochu a vyberte příkaz **Přizpůsobit**.
 - 2 Klepněte na **Nastavení zobrazení**.
 - 3 Změňte nastavení podle pokynů na obrazovce.
- ❑ Modely s grafickým adaptérem NVIDIA nebo ATI
 - 1 Klepněte na tlačítko **Start** a vyberte příkaz **Ovládací panely**.
 - 2 V nabídce **Vzhled a přizpůsobení** klepněte na položku **Upravit rozlišení obrazovky**.
 - 3 Pravým tlačítkem klepněte na číslo monitoru **2** a vyberte **Připojen**.
 - 4 Klepněte na tlačítko **OK**.
V žádosti o potvrzení klepněte na **Ano**.




Můžete také změnit přiřazení tlačítka vypnutí zvuku (S1) a aktivovat režim více monitorů tlačítkem (S1). Chcete-li přiřazení tlačítka vypnutí zvuku (S1) změnit, stiskněte a podržte tlačítko (S1), až systém zobrazí okno pro změnu přiřazení. Podrobnosti o tlačítku vypnutí zvuku (S1) najdete v části **Používání tlačítek se speciálními funkcemi (str. 30)**.

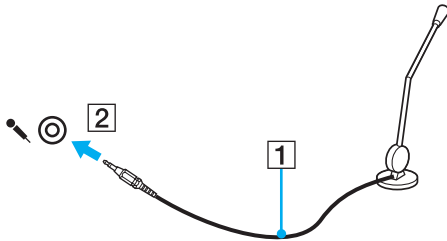
Pro každý monitor můžete také nastavit barvy a rozlišení a režim více monitorů přizpůsobit.

Připojení externího mikrofonu

Pokud používáte vstupní zvukové zařízení (například ke konverzaci přes Internet), musíte k počítači připojit externí mikrofon (není součástí dodávky).

Připojení externího mikrofonu

Kabel mikrofonu (1) zapojte do konektoru mikrofonu (2) .



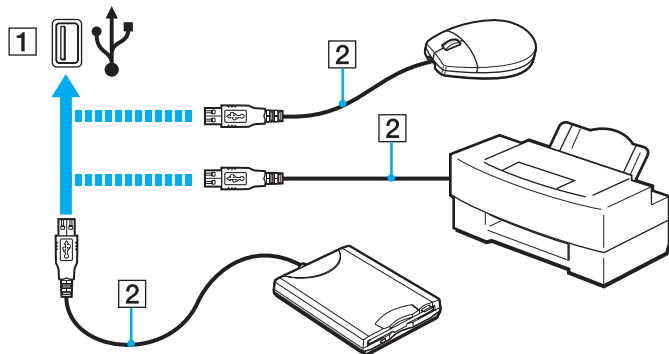
Používejte pouze mikrofon, který je určen pro připojení k počítači.

Připojení zařízení USB

Můžete si zakoupit zařízení s rozhraním USB (např. myš, disketovou jednotku, reprosoustavu a tiskárnu) a připojit ji k počítači.

Jak připojit zařízení USB

- 1 Zvolte konektor USB (1), který upřednostňujete.
- 2 Kabel zařízení USB (2) zapojte do konektoru tohoto rozhraní.



Poznámky k připojení zařízení USB

- Před použitím bude možná nutné nejprve nainstalovat software ovladače zařízení USB. Další informace najdete v příručce dodané se zařízením USB.
- Chcete-li tisknout dokumenty, ujistěte se, že používáte tiskárnu USB, která je kompatibilní s vaší verzí operačního systému Windows.
- Informace o odebrání zařízení USB naleznete v příručce dodané se zařízením USB.
- Chcete-li ochránit počítač a zařízení USB před poškozením, dodržujte tyto pokyny:
 - Při přemístování počítače s připojeným zařízením USB se vyvarujte otřesů nebo nárazů na konektory USB.
 - Počítač s připojenými zařízeními USB nekládejte do tašky nebo kufříku.

Připojení zařízení s rozhraním i.LINK

Tento počítač je vybaven konektorem i.LINK, k němuž lze připojit zařízení s tímto rozhraním, například digitální videokameru.



i.LINK je ochranná známka společnosti Sony Corporation, která označuje pouze produkty vybavené připojením IEEE 1394. Postup připojení přes rozhraní i.LINK se může lišit podle aplikace, operačního systému a použitého kompatibilního zařízení i.LINK. Některé výrobky s připojením i.LINK nemusejí komunikovat s jinými. Další informace o provozních podmínkách a správném připojení najdete v příručce dodané se zařízením i.LINK. Před připojováním kompatibilních periferních zařízení i.LINK (například jednotka CD-RW nebo pevný disk) k počítači zkontrolujte, zda jsou kompatibilní s operačním systémem a jaké jsou jejich požadované provozní podmínky.

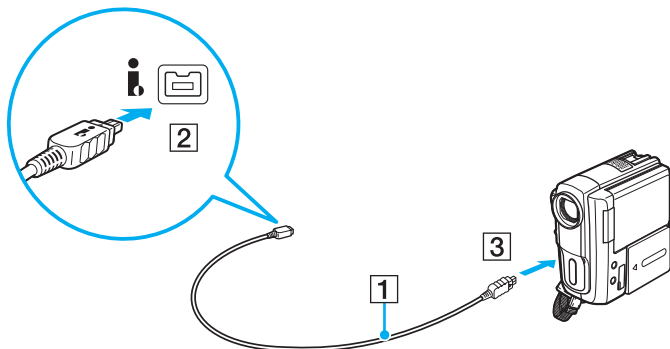
Poznámky k připojování zařízení s rozhraním i.LINK

- Konektor i.LINK v tomto počítači neposkytuje napájení pro externí zařízení. Pokud externí zařízení vyžaduje externí napájení, zkontrolujte, zda je připojeno ke zdroji napájení.
- Konektor i.LINK podporuje přenosové rychlosti do 400 Mb/s. Skutečná přenosová rychlost však závisí na přenosové rychlosti externího zařízení.
- Volitelné kabely i.LINK nemusejí být v některých zemích nebo oblastech k dispozici.
- Připojení k jiným kompatibilním zařízením přes rozhraní i.LINK není zcela zaručeno.
- Dostupnost připojení přes rozhraní i.LINK závisí na softwarových aplikacích, operačním systému a použitých zařízeních kompatibilních s i.LINK. Další informace najdete v příručce dodané se softwarem.
- Před připojením k tomuto počítači zkontrolujte provozní podmínky periferních zařízení kompatibilních s rozhraním i.LINK (například pevný disk nebo jednotka CD-RW) a jejich kompatibilitu s operačním systémem.

Připojení digitální videokamery

Připojení digitální videokamery

Jeden konec kabelu i.LINK (1) (není součástí dodávky) zapojte do konektoru i.LINK (2) v počítači a druhý konec do konektoru DV In/Out (3) na digitální videokameře.



Postup připojení se liší podle vašeho kompatibilního zařízení i.LINK. Další informace najdete v příručce dodané k zařízení.

Při práci s připojením přes rozhraní i.LINK nelze pracovat s obrázky uloženými na médiu Memory Stick.

Přizpůsobení počítače VAIO

Tato část stručně popisuje, jak změnit hlavní nastavení vašeho počítače VAIO. Kromě jiného se naučíte, jak používat a upravovat vzhled softwaru Sony a pomocných programů.

- ❑ **Nastavení hesla** ([str. 75](#))
- ❑ **Používání programu VAIO Control Center** ([str. 80](#))
- ❑ **Používání režimů snížené spotřeby** ([str. 81](#))
- ❑ **Používání systému řízení spotřeby VAIO Power Management** ([str. 86](#))
- ❑ **Konfigurace modemu** ([str. 88](#))

Nastavení hesla

K nastavení hesla použijte jednu z funkcí systému BIOS.

Jakmile heslo jednou zadáte, budete k jeho zadání vyzváni vždy, když se při spuštění počítače objeví logo VAIO. Heslo pro zapnutí slouží k ochraně počítače před zneužitím.

Zadání hesla pro zapnutí

Heslo pro zapnutí zajišťuje ochranu počítače před zneužitím.

Existují dva typy hesel pro zapnutí: heslo počítače a heslo uživatele. Heslo počítače slouží uživatelům s oprávněním správce a umožňuje měnit všechny možnosti nastavení na obrazovce systému BIOS i spouštět počítač. Uživatelské heslo je určeno pro běžné uživatele, kterým umožňuje měnit některá nastavení systému BIOS a spouštět počítač. Chcete-li nastavit heslo uživatele, musíte nejprve nastavit heslo správce.



Po nastavení hesla pro zapnutí již nelze počítač bez jeho zadání spustit. Heslo nesmíte zapomenout. Heslo si запиšte a uložte je na bezpečném místě, kde se k němu nedostanou jiní lidé.

Pokud heslo pro zapnutí zapomenete a potřebujete pomoc s jeho nastavením, bude vám účtován poplatek za vynulování hesla a možná budete muset počítač poslat k vynulování hesla do servisu.

Zadání hesla pro zapnutí (heslo počítače)

- 1 Zapněte počítač.
- 2 Jakmile počítač zobrazí logo VAIO, stiskněte klávesu **F2**.
Počítač zobrazí obrazovku nastavení systému BIOS. Pokud se tak nestane, počítač restartujte a po zobrazení loga VAIO několikrát stiskněte klávesu **F2**.
- 3 Klávesou **←** nebo **→** vyberte možnost **Security** a obrazovku **Security**, vyberte možnost **Set Machine Password** a poté stiskněte klávesu **Enter**.
- 4 Na obrazovce zadání hesla zadejte dvakrát heslo a stiskněte klávesu **Enter**.
Heslo může mít maximálně 32 znaků (včetně mezer).
- 5 V oblasti **Security** vyberte možnost **Password when Power On** a poté stiskněte klávesu **Enter**.
- 6 Změna nastavení z **Disabled** na **Enabled**.
- 7 Klávesou **←** nebo **→** vyberte možnost **Exit**, vyberte možnost **Exit Setup** a stiskněte klávesu **Enter**.
Po zobrazení výzvy k potvrzení stiskněte klávesu **Enter**.

Zadání hesla pro zapnutí (uživatelské heslo)

! Před zadáním uživatelského hesla nezapomeňte nastavit heslo počítače.

- 1 Zapněte počítač.
- 2 Jakmile počítač zobrazí logo VAIO, stiskněte klávesu **F2**.
Počítač zobrazí obrazovku nastavení systému BIOS. Pokud se tak nestane, počítač restartujte a po zobrazení loga VAIO několikrát stiskněte klávesu **F2**.
- 3 Zadejte heslo počítače a stiskněte klávesu **Enter**.
- 4 Klávesou **←** nebo **→** vyberte možnost **Security** a obrazovku **Security**, vyberte možnost **Set User Password** a poté stiskněte klávesu **Enter**.
- 5 Na obrazovce zadání hesla zadejte dvakrát heslo a stiskněte klávesu **Enter**.
Heslo může mít maximálně 32 znaků (včetně mezer).
- 6 Klávesou **←** nebo **→** vyberte možnost **Exit**, vyberte možnost **Exit Setup** a stiskněte klávesu **Enter**.
Po zobrazení výzvy k potvrzení stiskněte klávesu **Enter**.

Změna nebo odstranění hesla pro zapnutí

Změna nebo odstranění hesla pro zapnutí (heslo počítače)

- 1 Zapněte počítač.
- 2 Jakmile počítač zobrazí logo VAIO, stiskněte klávesu **F2**.
Počítač zobrazí obrazovku nastavení systému BIOS. Pokud se tak nestane, počítač restartujte a po zobrazení loga VAIO několikrát stiskněte klávesu **F2**.
- 3 Zadejte heslo počítače a stiskněte klávesu **Enter**.
- 4 Klávesou **←** nebo **→** vyberte možnost **Security** a obrazovku **Security**, vyberte možnost **Set Machine Password** a poté stiskněte klávesu **Enter**.
- 5 Na obrazovce pro zadání hesla zadejte jednou platné heslo a poté dvakrát nové heslo a stiskněte klávesu **Enter**.
Chcete-li heslo odstranit, ponechejte pole **Enter New Password** a **Confirm New Password** prázdná a stiskněte klávesu **Enter**.
- 6 Klávesou **←** nebo **→** vyberte možnost **Exit**, vyberte možnost **Exit Setup** a stiskněte klávesu **Enter**.
Po zobrazení výzvy k potvrzení stiskněte klávesu **Enter**.

Změna nebo odstranění hesla pro zapnutí (uživatelské heslo)

- 1 Zapněte počítač.
- 2 Jakmile počítač zobrazí logo VAIO, stiskněte klávesu **F2**.
Počítač zobrazí obrazovku nastavení systému BIOS. Pokud se tak nestane, počítač restartujte a po zobrazení loga VAIO několikrát stiskněte klávesu **F2**.
- 3 Zadejte uživatelské heslo a stiskněte klávesu **Enter**.
- 4 Klávesou **←** nebo **→** vyberte možnost **Security** a obrazovku **Security**, vyberte možnost **Set User Password** a poté stiskněte klávesu **Enter**.
- 5 Na obrazovce pro zadání hesla zadejte jednou platné heslo a poté dvakrát nové heslo a stiskněte klávesu **Enter**.
Chcete-li heslo odstranit, ponechejte pole **Enter New Password** a **Confirm New Password** prázdná a stiskněte klávesu **Enter**.
- 6 Klávesou **←** nebo **→** vyberte možnost **Exit**, vyberte možnost **Exit Setup** a stiskněte klávesu **Enter**.
Po zobrazení výzvy k potvrzení stiskněte klávesu **Enter**.

Používání programu VAIO Control Center

Pomocný program **VAIO Control Center** umožňuje přístup k informacím o systému a zadávání preferencí pro chování systému.

Práce s programem VAIO Control Center

- 1 Klepněte na tlačítko **Start, Všechny programy** a **VAIO Control Center**.
- 2 Vyberte požadovanou položku a změňte nastavení.
- 3 Po dokončení klepněte na tlačítko **OK**.
Změna nastavení požadované položky bude dokončena.



Další informace o každé možnosti naleznete v souboru nápovědy přiloženém k **VAIO Control Center**.

Pokud okno **VAIO Control Center** otevřete jako uživatel se standardním oprávněním, některé z ovládacích položek nebudou viditelné.

Používání režimů snížené spotřeby

Výhodu nastavení řízení spotřeby lze využít k prodloužení životnosti akumulátoru. Kromě normálního provozního režimu počítač disponuje dvěma rozdílnými režimy snížené spotřeby: Spánek a Hibernace. Při napájení z akumulátoru si uvědomte, že pokud se zbývající životnost akumulátoru sníží, počítač přejde nezávisle na zvoleném nastavení řízení spotřeby automaticky do režimu Hibernace.

! Pokud úroveň nabití akumulátoru klesne pod 10 %, připojte síťový adaptér a nechte akumulátor nabít nebo počítač vypněte a vložte plně nabitý akumulátor.

Používání normálního režimu (Normal)

V tomto režimu se počítač nachází při běžném používání. Je-li tento režim aktivní, svítí zelený indikátor napájení.

Používání režimu spánku

V režimu spánku počítač vypne displej a uvede zařízení k ukládání dat a procesor do režimu snížené spotřeby. V tomto režimu bude oranžový indikátor napájení pomalu blikat.

! Pokud počítač nehodláte delší dobu používat a je odpojen od střídavého síťového napájení, uveďte jej do režimu Hibernace nebo jej vypněte.

Zapnutí režimu spánku

Klepněte na tlačítko **Start**, šipku vedle tlačítka **Uzamknout** a na tlačítko **Režim spánku**.



Pokud se počítač nachází v režimu spánku, nelze vkládat disky.

Z režimu spánku se počítač zapíná rychleji než z režimu Hibernace.

V režimu spánku je spotřeba energie větší než v režimu Hibernace.

! Pokud se akumulátor během přepnutí počítače do režimu spánku vybijí, veškerá neuložená data ztratíte. Návrat do předchozího pracovního stavu je nemožný. Ztrátě dat předejdete častým ukládáním.

Návrat do normálního režimu

- Stiskněte libovolnou klávesu.
- Stiskněte vypínač počítače.

! Pokud stisknete a podržíte tlačítko napájení na déle než čtyři sekundy, počítač se automaticky vypne. Ztratíte veškerá neuložená data.

Pokud počítač během určité doby nepoužijete, přejde do režimu spánku. Toto nastavení můžete v nastavení režimu spánku změnit.

Změna nastavení režimu spánku

- 1 Právým tlačítkem klepněte na ikonu stavu napájení na hlavním panelu a vyberte **Možnosti napájení**.
- 2 Pod aktuálním schématem napájení klepněte na **Změnit nastavení plánu**.
- 3 Změňte dobu, po jejímž uplynutí se počítač přepne do režimu spánku a klepněte na **Uložit změny**.

Používání režimu Hibernace

V režimu Hibernace bude stav systému uložen na vestavěné zařízení k ukládání dat a vypnuto napájení. I když se akumulátor vybité, data nebudou ztracena. Je-li tento režim aktivní, indikátor napájení nesvítí.



Pokud počítač nehodláte delší dobu používat, uveďte jej do režimu Hibernace.

Zapnutí režimu Hibernace

Stiskněte klávesy **Fn+F12**.

Počítač přejde do režimu Hibernace.

Jinak můžete klepnout na **Start**, na šipku vedle tlačítka **Uzamknout** a použít příkaz **Hibernace**.



Pokud se počítač nachází v režimu Hibernace, nelze vkládat disky.

Aktivace režimu Hibernace trvá déle než aktivace režimu spánku.

V režimu Hibernace je spotřeba energie nižší než v režimu spánku.



Dokud indikátor napájení nezhasne, počítač nepřemíst'ujte.

Návrat do normálního režimu

Stiskněte vypínač.

Počítač se vrátí do normálního stavu.



Pokud stisknete a podržíte tlačítko napájení na déle než čtyři sekundy, počítač se automaticky vypne.



Návrat do normálního režimu z režimu Hibernace trvá déle než návrat z režimu spánku.

Používání systému řízení spotřeby VAIO Power Management

Systém řízení spotřeby pomáhá nastavit schémata napájení počítače při napájení ze sítě nebo z akumulátoru tak, aby odpovídaly vašim požadavkům na spotřebu.

VAIO Power Management je aplikace vyvinutá výhradně pro počítače VAIO. Tato aplikace umožňuje vylepšit funkce řízení spotřeby systému Windows pro lepší provoz počítače a delší výdrž akumulátoru. Další informace najdete v souboru nápovědy přiloženém k softwaru.

Výběr schématu napájení

Při spuštění počítače zobrazí systém na hlavním panelu ikonu stavu napájení. Tato ikona označuje, jaký typ zdroje energie je právě využíván, například napájení ze sítě. Chcete-li zobrazit okno s aktuálním stavem napájení, klepněte na tuto ikonu.

Funkce **VAIO Power Management** jsou přidány do okna **Možnosti napájení** systému Windows.

Jak vybrat schéma napájení

- 1 Právým tlačítkem klepněte na ikonu stavu napájení na hlavním panelu a vyberte **Možnosti napájení**.
- 2 Vyberte požadované schéma napájení.

Změna nastavení schématu napájení

- 1 Pod požadovaným schématem napájení v okně **Možnosti napájení** klepněte na **Změnit nastavení plánu**. Podle potřeby změňte režim spánku a nastavení zobrazení.
- 2 Pokud chcete změnit upřesňující nastavení, klepněte na **Změnit pokročilé nastavení napájení** a přejděte na krok 3. Jinak klepněte na **Uložit změny**.
- 3 Klepněte na kartu **VAIO Power Management**. Změňte nastavení každé položky.
- 4 Klepněte na tlačítko **OK**.

VAIO Power Management Viewer

Umožňuje zobrazení výkonu při použití schématu napájení upraveného pomocí **VAIO Power Management**.

Spuštění programu VAIO Power Management Viewer

- 1 Klepněte na tlačítko **Start, Všechny programy** a **VAIO Control Center**.
- 2 Klepněte na **Power Management** a **VAIO Power Management Viewer**.

Konfigurace modemu

Dříve než začnete používat interní modem (ne všechny modemy jsou integrované), nebo při každém použití modemu na cestách, musí definice země aktivní oblasti v okně **Možnosti telefonu a modemu** souhlasit se zemí, odkud vytáčíte telefonní číslo.

Změna nastavení země pro modem

- 1 Klepněte na tlačítko **Start** a vyberte příkaz **Ovládací panely**.
- 2 Klepněte na **Hardware a zvuk**.
- 3 Klepněte na možnost **Možnosti telefonu a modemu**.
Počítač zobrazí okno **Informace o umístění**.
- 4 Zadejte požadované údaje a klepněte na **OK**.
Počítač zobrazí okno **Možnosti telefonu a modemu**.
- 5 Na kartě **Pravidla vytáčení** vyberte svou oblast.
- 6 Chcete-li aktuální konfiguraci změnit, klepněte na tlačítko **Upravit**.
Počítač zobrazí okno **Upravit umístění**.
Nebo
Chcete-li modem konfigurovat znovu, klepněte na tlačítko **Nové**.
Počítač zobrazí okno **Nové umístění**.
- 7 Zkontrolujte nastavení země či regionu a zkontrolujte, zda souhlasí s místem, odkud vytáčíte telefonní číslo.



V některých zemích nebo oblastech nemusí být podporována pulsní volba.

- 8 Pokud nastavení umístění změníte, klepněte na tlačítko **Použít** a poté na tlačítko **OK**.
Počítač zobrazí okno **Možnosti telefonu a modemu**.

- 9 Zkontrolujte, zda je v seznamu na kartě **Modemy** uveden váš modem.
Pokud modem v seznamu není, klepněte na tlačítko **Přidat** a řiďte se pokyny průvodce.
- 10 Klepněte na tlačítko **Použít/OK**. Modem je nakonfigurován.

! Než použijete nové nastavení země, ověřte si, zda je telefonní kabel odpojen od počítače.

Inovování počítače VAIO

Tento počítač VAIO a paměťové moduly obsahují velice přesné elektronické součástky a konektory. Aby nedošlo k ukončení platnosti záruky během záruční lhůty, doporučujeme dodržovat následující zásady:

- S instalací nového paměťového modulu se obraťte na prodejce.
- Pokud nejste důkladně obeznámeni s postupem při inovaci paměti počítače, neprovádějte instalaci sami.
- Nedotýkejte se konektorů ani neotevírejte kryt prostoru paměťového modulu.

Potřebujete-li pomoc, obraťte se na službu VAIO-Link.



Typ modulu a velikost paměti nainstalované ve vašem počítači se může lišit, záleží na modelu, který jste zakoupili. Informace o konfiguraci svého počítače naleznete ve specifikacích.

Přidávání a odebírání paměti

Pokud chcete možnosti počítače rozšířit, můžete instalací volitelných paměťových modulů rozšířit kapacitu paměti. Před rozšířením kapacity paměti počítače si přečtěte upozornění a postupy na následujících stránkách.

Poznámky k přidávání a odebírání paměťových modulů

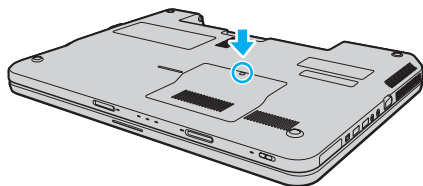
- ❑ Před instalací nebo odebráním paměťových modulů umístěte počítač na rovnou plochu.
- ❑ Při výměně paměti postupujte opatrně. Nesprávná instalace paměťových modulů může poškodit systém. Takové poškození má za následek neplatnost záruky výrobce.
- ❑ Používejte pouze paměťové moduly kompatibilní s tímto počítačem. Pokud počítač paměťový modul nerozpozná nebo se operační systém Windows chová nestabilně, obraťte se na prodejce nebo výrobce paměťového modulu.
- ❑ Elektronické součásti mohou být poškozeny výbojem statické elektřiny. Před dotykem paměťového modulu zajistěte dodržení následujících pokynů:
 - ❑ Postupy popsané v tomto dokumentu předpokládají, že je uživatel seznámen s obecnou terminologií používanou v oblasti osobních počítačů, bezpečnostními postupy a předpisy, které jsou nezbytné pro používání a upravování elektronického zařízení.
 - ❑ Před otevřením kteréhokoli krytu nebo panelu počítač vypněte a odpojte od zdrojů napájení (akumulátor a síťový adaptér) a od všech telekomunikačních linek, sítí nebo modemů. Při zanedbání této zásady hrozí nebezpečí zranění osob nebo poškození zařízení.
 - ❑ Paměťové moduly i jiné součásti může poškodit výboj statické elektřiny. Paměťové moduly instalujte pouze na pracovišti s ochranou proti elektrostatickým výbojům. Není-li takové pracoviště k dispozici, npracujte v prostoru s kobercem a nedotýkejte se materiálů, které vytvářejí nebo udržují statickou elektřinu (například celofánové obaly). Během práce uzemňujte statickou elektřinu ze svého těla opakovaným dotýkáním nenatřené kovové části rámu.
 - ❑ Obal paměťového modulu otevřete až bezprostředně před výměnou. Obal chrání modul před statickou elektřinou.

- Jako ochranu před elektrostatickým nábojem použijte speciální sáček dodaný s modulem nebo modul zabalte do hliníkové fólie.
- Pokud do patič pro paměťové moduly nebo do jiných vnitřních součástí počítače vniknou tekutiny, cizí látky nebo předměty, hrozí nebezpečí poškození počítače. Na náklady oprav takového poškození se nevztahuje záruka.
- Paměťové moduly nepokládejte na místa, kde by byly vystaveny:
 - zdrojům tepla (radiátory nebo vzduchové kanály)
 - přímému slunečnímu záření
 - nadměrné prašnosti
 - mechanickým otřesům nebo nárazům
 - silným magnetům nebo reproduktorům bez magnetického stínění
 - okolní teplotě nad 35 °C nebo pod 5 °C
 - vysoké vlhkosti
- S paměťovým modulem zacházejte opatrně. Nedotýkejte se hran součástek a desek s integrovanými obvody uvnitř počítače, aby nedošlo ke zranění.

Vyjmutí a instalace paměťového modulu

Výměna nebo přidání paměťového modulu

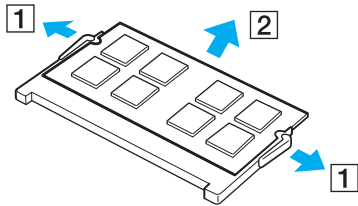
- 1 Vypněte počítač a odpojte všechna periferní zařízení.
- 2 Odpojte počítač a vyjměte akumulátor.
- 3 Počítač nechte asi hodinu vychladnout.
- 4 Odšroubujte šroub na spodní straně počítače (označený na obrázku šipkou) a odstraňte kryt prostoru paměťového modulu.



- 5 Dotkněte se kovového předmětu, abyste vybili statickou elektřinu.

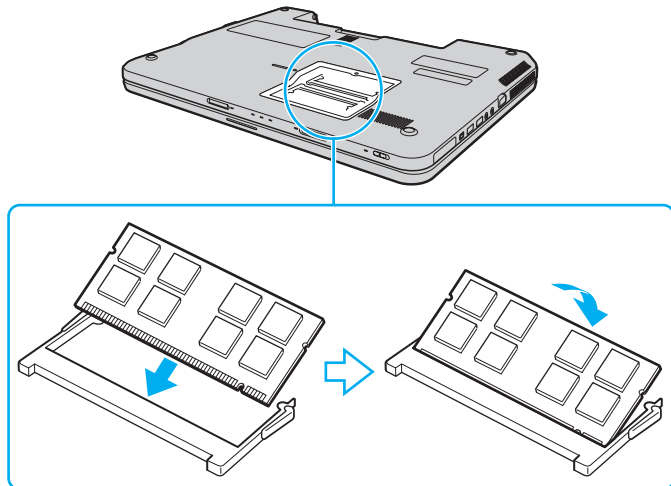
6 Nainstalovaný paměťový modul vyjměte takto:

- ❑ Vytáhněte západky ve směru šipek (1).
Paměťový modul je uvolněn.
- ❑ Zkontrolujte, zda je paměťový modul vykloněn směrem vzhůru, a pak jej vytáhněte ve směru šipky (2).



7 Vyjměte nový paměťový modul z obalu.

- 8 Paměťový modul zasuňte do patice a zatlačte jej tak, aby zaklapl na místo.



! Nedotýkejte se žádných jiných součástí na základní desce.

Pokud chcete nainstalovat pouze jeden paměťový modul, musíte ho vložit do patice, která je blíže k zadní části počítače.

Dbejte na to, aby byl při zasunutí okraje konektoru paměťového modulu do patice srovnán výřez na modulu s malým výstupkem v otevřeném slotu. Paměťový modul nevtačujte do patice nesprávným směrem, protože by mohlo dojít k poškození patice a modulu.

- 9 Vrat'te na místo kryt' prostoru paměť'ového modulu.
10 Utáhněte šroub na spodní straně počítače.
11 Znovu vložte akumulátor a zapněte počítač.

Zobrazení velikosti paměti

Zobrazení velikosti paměti

- 1 Zapněte počítač.
- 2 Klepněte na tlačítko **Start, Všechny programy a VAIO Control Center**.
- 3 Klepněte na **System Information** a **System Information**.
V pravém podokně si můžete prohlédnout velikost systémové paměti. Pokud se po rozšíření paměti údaje nezmění, instalaci zopakujte a restartujte počítač.

Bezpečnostní zásady

V této části jsou uvedena bezpečnostní pravidla a zásady, které je třeba dodržovat, chcete-li zabránit možnému poškození počítače VAIO.

- ❑ **Manipulace s displejem (str. 98)**
- ❑ **Používání zdroje napájení (str. 99)**
- ❑ **Manipulace s počítačem (str. 100)**
- ❑ **Manipulace s vestavěnou kamerou MOTION EYE (str. 103)**
- ❑ **Manipulace s disky (str. 104)**
- ❑ **Používání akumulátoru (str. 105)**
- ❑ **Používání sluchátek (str. 106)**
- ❑ **Manipulace s médii Memory Stick (str. 107)**
- ❑ **Manipulace s vestavěným zařízením k ukládání dat (str. 108)**

Manipulace s displejem

- ❑ Displej nevystavujte přímému slunečnímu záření. Mohlo by dojít k jeho poškození. Při práci s počítačem u okna buďte opatrní.
- ❑ Zabraňte poškrábání povrchu nebo nadměrnému tlaku na LCD displej. Hrozí jeho selhání.
- ❑ Při používání počítače při nízkých teplotách může na displeji zůstat zbytkový obraz. Nejedná se o poruchu. Po obnovení normální teploty počítače se obrazovka vrátí k normální funkci.
- ❑ K výskytu zbytkového obrazu může dojít tehdy, pokud je na displeji delší dobu zobrazen stejný obraz. Tento obraz po několika okamžicích zmizí. Chcete-li zabránit výskytu zbytkového obrazu, používejte spořič obrazovky.
- ❑ Displej se během používání zahřívá. To je normální a nejedná se o poruchu.
- ❑ Displej byl vyroben pomocí velice přesné technologie. Přesto se na něm mohou trvale zobrazovat malé černé nebo svítící body (červené, modré nebo zelené). Jde o normální výsledek výrobního postupu a nikoli o poruchu.
- ❑ Povrch displeje neotírejte silou. Mohlo by dojít k jeho poškození. K otírání povrchu displeje používejte měkký a suchý hadřík.
- ❑ Nastavení LCD displeje v okně **Nastavení počítače Tablet PC** neměňte, i když jsou k dispozici další možnosti nastavení, protože tak může dojít k nestabilitě počítače. Společnost Sony nepřijímá žádnou zodpovědnost za jakékoli závady způsobené změnami tohoto nastavení.
- ❑ Zavřené víko LCD monitoru nevystavujte tlaku, protože může poškrábat nebo znečistit LCD displej.

Používání zdroje napájení



Informace o konfiguraci svého počítače naleznete ve specifikacích.

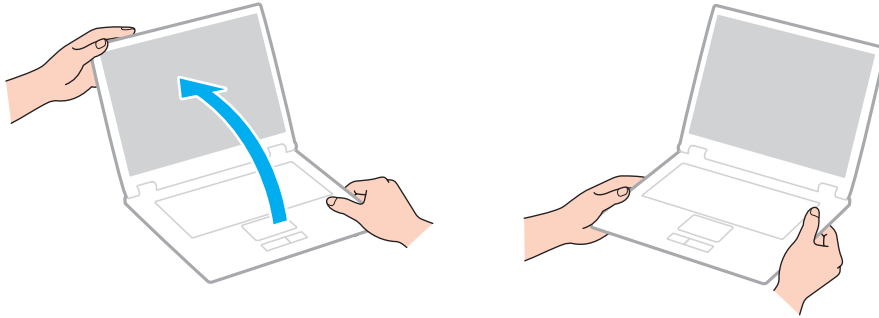
- Jedinou napájecí zásuvku nepoužívejte společně s dalšími elektrickými zařízeními s vysokým příkonem, například s kopírkou nebo skartovačkou.
- Můžete si zakoupit prodlužovací kabel s přepět'ovou ochranou. Tento doplněk zabraňuje poškození počítače způsobené náhlým přepětím (například za bouřky).
- Na napájecí kabel nepokládejte těžké předměty.
- Při odpojování přidržujte kabel za vidlici. Nikdy netahejte za samotný kabel.
- Nebudete-li počítač delší dobu používat, odpojte jej ze zásuvky.
- Sít'ová zásuvka musí být snadno přístupná.
- Pokud sít'ový adaptér nepoužíváte, odpojte jej ze sít'ové zásuvky.
- Používejte sít'ový adaptér dodaný s počítačem nebo originální výrobky Sony. Nepoužívejte žádný jiný sít'ový adaptér, aby nedošlo k poruše.

Manipulace s počítačem

- K čištění skříně použijte měkký hadřík, buď suchý, nebo lehce navlhčený slabým roztokem saponátu. Nepoužívejte abrazivní utěrky, čisticí prášky nebo rozpouštědla jako líh nebo benzín, která mohou poškodit povrchovou úpravu počítače.
- Pokud na počítač spadne pevný předmět nebo do něho vyteče kapalina, odpojte jej a vyjměte akumulátor. Než budete počítač znovu používat, nechte jej zkontrolovat kvalifikovaným odborníkem.
- Zabraňte pádu počítače a nepokládejte na něj žádné předměty.
- Počítač nepokládejte na místa vystavená:
 - zdrojům tepla (radiátory nebo vzduchové kanály)
 - přímému slunečnímu záření
 - nadměrné prašnosti
 - vlhkosti nebo dešti
 - mechanickým otřesům nebo nárazům
 - silným magnetům nebo reproduktorům bez magnetického stínění
 - okolní teplotě nad 35 °C nebo pod 5 °C
 - vysoké vlhkosti
- Do blízkosti počítače neumisťujte jiná elektronická zařízení. Elektromagnetické pole zařízení může způsobit selhání počítače.
- Počítač používejte na pevné stabilní ploše.
- Nedoporučujeme používání počítače na klíně. Teplota spodní části počítače se může během běžného provozu zvýšit a po delší době může vyvolat nepohodu nebo popáleniny.

- ❑ Zajistěte dostatečné větrání, aby nedocházelo k přehřívání vnitřku počítače. Počítač neumíst'ujte na povrchy s pórovitou strukturou, jakými jsou například pokrývky, potahy, pohovky či postele ani do blízkosti záclon, které mohou zablokovat jeho větrací otvory.
- ❑ Počítač využívá vysokofrekvenční rádiové signály a může rušit příjem rozhlasového nebo televizního signálu. V takovém případě jej přemístěte do dostatečné vzdálenosti od rozhlasového nebo televizního přijímače.
- ❑ Používejte pouze periferní zařízení a kabely rozhraní uvedené v technických údajích. V opačném případě mohou nastat potíže.
- ❑ Nepoužívejte porušené nebo poškozené propojovací kabely.
- ❑ Při rychlém přemístění počítače z chladného do teplého prostředí může uvnitř počítače dojít ke kondenzaci vlhkosti. V takovém případě vyčkejte před spuštěním počítače alespoň jednu hodinu. Dojde-li k potížím, odpojte počítač ze síť'ové zásuvky a obraťte se na službu VAIO-Link.
- ❑ Před čištěním počítače nezapomeňte odpojit síť'ový adaptér a vyjmout akumulátor.
- ❑ Abyste při poškození počítače nepřišli o data, pravidelně je zálohujte.

- ❑ Při zvedání nebo přemíst'ování počítače nevystavujte víko LCD monitoru nebo jeho okraje tlaku. LCD monitor může být citlivý na tlak nebo pnutí a působící tlak může způsobit poškození nebo poruchu obrazovky. Chcete-li počítač otevřít, přidržte jednou rukou jeho spodek a druhou rukou jemně zvedejte víko LCD monitoru. Chcete-li počítač přenášet s otevřeným víkem, přidržujte jej oběma rukama.



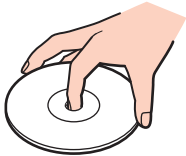
- ❑ Používejte brašnu určenou speciálně k přenášení počítačů.

Manipulace s vestavěnou kamerou MOTION EYE

- ❑ Nedotýkejte se ochranného krytu objektivu vestavěné kamery **MOTION EYE**. Pokud byste ho poškrábali, poškození by byla vidět na snímcích.
- ❑ Bez ohledu na to, zda je počítač zapnut či nikoli, nenechte na objektiv vestavěné kamery **MOTION EYE** dopadat přímé sluneční světlo, protože by mohlo způsobit její poruchu.
- ❑ Při importu videosouborů nebo fotografií ze zařízení kompatibilního s rozhraním i.LINK připojeného do konektoru i.LINK je vestavěná kamera **MOTION EYE** vypnuta.
- ❑ Ochranný kryt objektivu vestavěné kamery **MOTION EYE** čistěte štětečkem s balónkem nebo měkkým štětečkem. Značně znečištěný kryt otřete suchým měkkým hadříkem. Kryt nečistěte silou, protože je citlivý na tlak.

Manipulace s disky

- ❑ Otisky prstů a prach na povrchu disku mohou způsobit chyby při načítání. Disk vždy držte za okraje a středový otvor (podle obrázku):



- ❑ Správná péče o disk je základní podmínkou dlouhodobé spolehlivosti. Nepoužívejte rozpouštědla jako benzín, ředidla, komerční čisticí prostředky ani antistatické spreje. Tyto látky mohou disk poškodit.
- ❑ Při běžném čištění uchopte disk za okraje a měkkým hadříkem otírejte povrch disku směrem od středu k okrajům.
- ❑ Pokud je disk silně znečištěn, navlhčete měkký hadřík ve vodě, dobře jej vyždímejte a otírejte povrch disku směrem od středu k okrajům. Veškerou zbývající vlhkost otřete suchým měkkým hadříkem.
- ❑ Na disky nikdy nelepte nálepky. Ovlivní použití disku a mohou způsobit nenapravitelné poškození.

Používání akumulátoru

- Akumulátory nevystavujte teplotám nad 60 °C, například na přímém slunečním záření nebo v autě zaparkovaném na slunci.
- V chladném prostředí se výdrž akumulátoru zkracuje. Příčinou je snížená účinnost akumulátoru při nízkých teplotách.
- Akumulátory nabíjejte při teplotě od 10 do 30 °C. Při nižších teplotách bude nabíjení trvat déle.
- Některé akumulátory nespĺňují kvalitativní a bezpečnostní požadavky společnosti Sony. Počítač může z bezpečnostních důvodů pracovat pouze s originálními akumulátory Sony určenými pro tento model. Při instalaci neschváleného akumulátoru se nebude akumulátor nabíjet a počítač nebude pracovat.
- Během používání a nabíjení se akumulátor zahřívá. To je normální a není třeba se znepokojoovat.
- Akumulátor uchovávejte mimo dosah všech zdrojů tepla.
- Akumulátor udržujte v suchu.
- Akumulátor neotevírejte ani nezkoušejte demontovat.
- Akumulátor nevystavujte mechanickým nárazům, např. pádu na tvrdou plochu.
- Nebudete-li počítač delší dobu používat, vyjměte akumulátor z počítače, abyste zabránili poškození akumulátoru.
- Pokud jste akumulátor delší dobu nepoužívali, jeho zbývající kapacita může být nízká. To je však zcela normální a nejedná se o poruchu, protože akumulátor se postupně vybíjí, i když se nepoužívá. K počítači připojte síťový adaptér a před dalším používáním akumulátor nabijte.
- Před dobíjením není třeba akumulátor vybíjet.
- Pokud se po úplném nabití akumulátor rychle vybíjí, pravděpodobně končí jeho životnost a bude třeba ho vyměnit.

Používání sluchátek

- ❑ **Bezpečnost silničního provozu** – Sluchátka nepoužívejte při řízení automobilu, při jízdě na kole ani při řízení jakéhokoli motorového vozidla. Takové jednání je v některých oblastech nezákonné. Poslech hlasité hudby může rovněž znamenat nebezpečí při chůzi, zejména na přechodech pro chodce.
- ❑ **Ochrana před poškozením sluchu** – Při nošení sluchátek nepoužívejte příliš vysokou hlasitost. Odborníci na sluch varují před nepřetržitým a příliš dlouhým poslechem hlasitého zvuku. Začne-li vám zvonit v uších, snižte hlasitost nebo přestaňte sluchátka používat.

Manipulace s médii Memory Stick

- Konektoru Memory Stick se nedotýkejte prsty nebo kovovými předměty.
- Používejte pouze štítky dodávané s médiem Memory Stick.
- Média Memory Stick neohýbejte, neupust'te ani je nevystavujte nárazům.
- Média Memory Stick nerozebírejte ani neupravujte.
- Dbejte na to, aby se médium Memory Stick nenamočilo.
- Média Memory Stick nepoužívejte ani nepokládejte na místa vystavená:
 - statické elektřině
 - rušení
 - extrémně vysokým teplotám, například v automobilu zaparkovaném na slunci
 - přímému slunečnímu záření
 - vysoké vlhkosti
 - korozivním látkám
- Používejte úložná pouzdra dodávaná s médii Memory Stick.
- Vytvářejte záložní kopie cenných dat.
- Média a adaptéry Memory Stick ukládejte mimo dosah dětí. Hrozí nebezpečí spolknutí média.
- K popisování štítku připevněného na médium Memory Stick Duo nepište perem s jemným hrotem. Tlak působící na médium by mohl poškodit vnitřní součásti.

Manipulace s vestavěným zařízením k ukládání dat

Data na vestavěném zařízení k ukládání dat (pevný disk nebo disk SSD (disk s pamětí flash)) jsou uložena ve vysoké hustotě a jejich načítání nebo zápis probíhá velmi rychle. Při nesprávném zacházení se však mohou snadno poškodit. Při poškození zařízení k ukládání dat nelze data obnovit. Aby ke ztrátě dat nedošlo, je třeba s počítačem zacházet opatrně.



Funkce a možnosti uvedené v této části nemusí být u vašeho počítače dostupné.

Informace o konfiguraci svého počítače naleznete ve specifikacích.

Aby nedošlo k poškození pevného disku, dodržujte následující zásady

- S počítačem neprovádějte náhlé pohyby.
- Počítač udržujte v bezpečné vzdálenosti od magnetů.
- Počítač nepokládejte na místa, která jsou vystavena mechanickým otřesům, ani jej neumíst'ujte do nestabilní polohy.
- Zapnutý počítač nepřenášejte.
- Počítač nevypínejte ani nerestartujte v okamžiku, kdy načítá nebo zapisuje data na pevný disk.
- Počítač nepoužívejte v místech vystavených prudkým změnám teploty.
- Pevný disk nevyjímejte z počítače.

Vyvarujte se poškození disku SSD

- Počítač nevypínejte ani nerestartujte v okamžiku, kdy načítá nebo zapisuje data na disk SSD.
- Disk SSD nevyjímejte z počítače.

Řešení potíží

Tato část popisuje řešení běžných potíží, s nimiž se můžete při práci s počítačem VAIO setkat. Mnohé potíže mají jednoduchá řešení. Nejprve vyzkoušejte nabídnutá řešení a teprve poté se obračejte na službu VAIO-Link.



Funkce a možnosti uvedené v této části nemusí být u vašeho počítače dostupné.

- Počítač (str. 111)**
- Zabezpečení systému (str. 117)**
- Akumulátor (str. 118)**
- Vestavěná kamera MOTION EYE (str. 120)**
- Internet (str. 122)**
- Sítě (str. 124)**
- Optické disky (str. 129)**
- Displej (str. 133)**
- Tisk (str. 138)**
- Mikrofon (str. 139)**
- Reproduktory (str. 140)**
- Dotyková podložka (str. 141)**
- Klávesnice (str. 142)**
- Diskety (str. 143)**
- Zvuk a video (str. 144)**

- Memory Stick** ([str. 146](#))
- Periferní zařízení** ([str. 147](#))

Počítač

Co udělat, pokud se počítač nespouští?


- Zkontrolujte, zda je počítač řádně připojen ke zdroji napájení, zda je zapnut a zda indikátor napájení svítí.
- Zkontrolujte, zda je správně nainstalován a nabit akumulátor.
- Odpojte veškerá připojená zařízení USB a poté počítač restartujte.
- Vyjměte všechny doplňkové paměťové moduly, které jste nainstalovali od zakoupení, a poté počítač restartujte.
- Pokud je počítač připojen do prodlužovacího kabelu nebo zálohovaného zdroje napájení (UPS), zkontrolujte, zda je prodlužovací kabel nebo zdroj UPS připojen k napájení a zapnut.
- Pokud používáte externí monitor, zkontrolujte, zda je řádně připojen ke zdroji napájení a zda je zapnut. Zkontrolujte, zda jsou správně nastaveny ovládací prvky jasu a kontrastu. Další informace najdete v příručce dodané s monitorem.
- Odpojte síťový adaptér a vyjměte akumulátor. Vyčkejte tři až pět minut. Vraťte akumulátor, znovu připojte síťový adaptér a stisknutím vypínače zapněte počítač.
- Mohlo by dojít k poruše počítače způsobené kondenzací. V takovém případě počítač nejméně hodinu nepoužívejte.
- Zkontrolujte, zda používáte dodaný síťový adaptér Sony. V zájmu zachování bezpečnosti používejte pouze originální akumulátor a síťový adaptér Sony, které společnost Sony dodává k počítači VAIO.

Co udělat, pokud se zelený indikátor napájení rozsvítil, ale obrazovka zůstala prázdná?

- Několikerým stiskem stiskem kláves **Alt+F4** uzavřete okno aplikace. Mohlo dojít k chybě aplikace.
- Stiskněte současně klávesy **Ctrl+Alt+Delete**, klepněte na šipku vedle tlačítka **Vypnout** a příkazem **Restartovat** restartujte počítač.
- Stiskněte vypínače a podržte jej déle než čtyři sekundy. Odpojte síťový adaptér a počítač asi na pět minut opusťte. Poté připojte adaptér a počítač znovu zapněte.

! Při vypnutí počítače vypínačem nebo klávesami **Ctrl+Alt+Delete** může dojít ke ztrátě neuložených dat.

Co udělat, pokud počítač nebo software přestane reagovat?

- Pokud při spuštění softwarové aplikace přestane počítač reagovat, stiskem kláves **Alt+F4** uzavřete okno aplikace.
- Pokud kombinace **Alt+F4** nepracuje, klepněte na tlačítko **Start**, na šipku vedle tlačítka **Uzamknout** a příkazem **Vypnout** vypněte počítač.
- Pokud se počítač nevypne, stiskněte současně klávesy **Ctrl+Alt+Delete**, klepněte na šipku  vedle tlačítka **Vypnout** a použijte příkaz **Vypnout**. Pokud počítač zobrazí okno **Zabezpečení systému Windows**, klepněte na **Vypnout**.
- Pokud se počítač stále nevypíná, stiskněte a podržte vypínač až do vypnutí počítače.

! Při vypnutí počítače klávesami **Ctrl+Alt+Delete** nebo pomocí vypínače může dojít ke ztrátě neuložených dat.

- Odpojte síťový adaptér a vyjměte akumulátor. Vyčkejte tři až pět minut. Vrat'te akumulátor, znovu připojte síťový adaptér a stisknutím vypínače zapněte počítač.
- Zkuste přeinstalovat software.
- Požádejte o technickou podporu výrobce softwaru nebo autorizovaného prodejce.

Proč počítač nepřechází do režimu spánku nebo do režimu Hibernace?

Pokud se před dokončením přechodu do režimu spánku nebo Hibernace provozní režim počítače změní, počítač může ztratit stabilitu.

Obnovení normálního režimu počítače

- 1 Ukončete všechny spuštěné programy.
- 2 Klepněte na tlačítko **Start**, na šipku vedle tlačítka **Uzamknout** a použijte příkaz **Restartovat**.
- 3 Pokud se počítač nerestartuje, stiskněte současně klávesy **Ctrl+Alt+Delete**, klepněte na šipku vedle tlačítka **Vypnout** a použijte příkaz **Restartovat**.
- 4 Pokud tento postup nefunguje, stiskněte a podržte vypínač až do vypnutí počítače.

! Při vypnutí počítače pomocí vypínače může dojít ke ztrátě neuložených dat.

Co udělat, pokud indikátor nabíjení rychle bliká a počítač se nespouští?

- Příčinou může být nesprávně nainstalovaný akumulátor. Situaci vyřešíte tak, že vypnete počítač a vyjmete akumulátor. Poté vložte akumulátor znovu do počítače. Podrobnosti viz **Vložení akumulátoru (str. 18)**.
- Pokud problém přetrvává i po provedení uvedeného postupu, nainstalovaný akumulátor není kompatibilní. Akumulátor vyjměte a obraťte se na službu VAIO-Link.

Co udělat, jestliže se zobrazí zpráva upozorňující na nekompatibilitu nebo nesprávné vložení akumulátoru a počítač poté přejde do režimu Hibernace?

- ❑ Příčinou může být nesprávně nainstalovaný akumulátor. Situaci vyřešíte tak, že vypnete počítač a vyjmete akumulátor. Poté vložte akumulátor znovu do počítače. Podrobnosti viz **Vložení akumulátoru (str. 18)**.
- ❑ Pokud problém přetrvává i po provedení uvedeného postupu, nainstalovaný akumulátor není kompatibilní. Akumulátor vyjměte a obraťte se na službu VAIO-Link.

Proč je v okně Vlastnosti systému zobrazena nižší rychlost procesoru než maximální?

To je běžný stav. Procesor počítače používá k úspoře energie technologii řízení rychlosti procesoru, a proto může být v okně Vlastnosti systému zobrazena aktuální a nikoli maximální rychlost procesoru.

Co udělat, jestliže systém Windows nepřijme mé heslo a zobrazí zprávu Enter Onetime Password?

Pokud třikrát po sobě zadáte nesprávné heslo pro zapnutí, zobrazí systém zprávu **Enter Onetime Password** a nespustí operační systém Windows. Stiskněte a podržte vypínač na déle než čtyři sekundy a zkontrolujte, zda indikátor napájení zhasne. Počkejte 10 až 15 sekund, restartujte počítač a zadejte správné heslo. Při zadávání hesla zkontrolujte, zda indikátory Num Lock a Caps Lock nesvítí. Pokud některý indikátor svítí, musíte jej před zadáním hesla vypnout klávesou **Num Lk** (nebo **Num Lock**) nebo **Caps Lock**.

Co udělat, pokud nefunguje nebo stále havaruje herní software?

- Zkontrolujte, zda na webovém serveru hry není k dispozici oprava nebo aktualizace.
- Zkontrolujte, zda máte nainstalován nejnovější software grafického ovladače.
- U některých modelů VAIO je grafická paměť sdílena se systémovou. V takovém případě nelze zaručit optimální grafický výkon.

Co udělat, pokud si nemohu vzpomenout na heslo pro zapnutí?

Pokud zapomenete heslo pro zapnutí, požádejte o jeho zrušení službu VAIO-Link. Za nové nastavení hesla je účtován poplatek.

Jak lze změnit pořadí zařízení při spouštění?

Pořadí zařízení při spouštění můžete změnit jednou z funkcí systému BIOS. Použijte tento postup:

- 1 Zapněte počítač.
- 2 Jakmile počítač zobrazí logo VAIO, stiskněte klávesu **F2**.
Počítač zobrazí obrazovku nastavení systému BIOS. Pokud se tak nestane, počítač restartujte a po zobrazení loga VAIO několikrát stiskněte klávesu **F2**.
- 3 Klávesou **←** nebo **→** vyberte možnost **Boot**.
- 4 Klávesou **↑** nebo **↓** vyberte upřednostňované nastavení **Boot Priority** a stiskněte **Enter**.
- 5 Klávesou **↑** nebo **↓** vyberte upřednostňovanou jednotku poté stiskněte **Enter**.
- 6 Klávesou **←** nebo **→** vyberte možnost **Exit**, vyberte možnost **Exit Setup** a stiskněte klávesu **Enter**.
Po zobrazení výzvy k potvrzení stiskněte klávesu **Enter**.

Proč po uplynutí intervalu pro automatické vypnutí displej nezhasne?

Nastavení doby vypnutí displeje v možnostech napájení systému Windows je vyřazeno originálním spořičem obrazovky VAIO. Použijte jiný spořič obrazovky než originální spořič VAIO.

Co udělat, pokud počítač nelze spustit z disketové jednotky USB připojené k počítači?

Chcete-li počítač spustit z disketové jednotky USB, musíte změnit zařízení pro spouštění.

Zapněte počítač a jakmile počítač zobrazí logo VAIO, stiskněte klávesu **F11**.

Jak mohu zkontrolovat oddíl pro obnovení systému?

Vestavěné zařízení k ukládání dat obsahuje oddíl, kam se ukládají data pro obnovení systému. Chcete-li oddíl pro obnovení systému zkontrolovat, použijte tento postup:

- 1 Klepněte na tlačítko **Start**, pravým tlačítkem klepněte na **Počítač** a vyberte položku **Spravovat**.
- 2 Klepněte na **Správa disků** pod položkou **Úložiště** v levém podokně.
Na řádce **Disk 0** ve středním podokně se zobrazí oddíl pro obnovení systému a celková velikost oddílu jednotky C.

Zabezpečení systému

Jak mohu počítač chránit proti ohrožení bezpečnosti, například virům?

V počítači je předinstalován operační systém Microsoft Windows. Nejlepším způsobem ochrany počítače proti bezpečnostním rizikům (například virům), je pravidelné stahování a instalace nejnovějších aktualizací Windows.

Důležité aktualizace systému Windows můžete získat takto:

!

Podmínkou stahování aktualizací je připojení počítače k Internetu.

- 1 Připojte počítač k Internetu.
- 2 Poklepejte na ikonu **Výstrahy zabezpečení systému Windows** na hlavním panelu.
- 3 Podle pokynů na obrazovce nastavte automatické nebo plánované aktualizace.

Jak mohu aktualizovat antivirový software?

Software **McAfee** můžete udržovat v aktuálním stavu pomocí aktualizací od společnosti McAfee, Inc.

Při stažení a instalaci nejnovějších bezpečnostních aktualizací postupujte podle těchto pokynů:

- 1 Klepněte na tlačítko **Start, Všechny programy, McAfee a McAfee SecurityCenter**.
- 2 Chcete-li software aktualizovat, klepněte na tlačítko v levém horním rohu okna.
- 3 Při stahování aktualizací postupujte podle pokynů na obrazovce.

Další informace najdete v souboru nápovědy přiloženém k softwaru.

Akumulátor

Jak poznám stav nabíjení akumulátoru?

Stav nabíjení lze zkontrolovat indikátorem nabíjení akumulátoru. Další informace najdete v kapitole **Nabíjení akumulátoru (str. 21)**.

Kdy je počítač napájen z elektrické sítě?

Je-li počítač přímo připojen ke zdroji střídavého napětí, používá napájení ze sítě, a to i v případě, že je vložen akumulátor.

Kdy mám akumulátor dobít?

- Jestliže úroveň nabití akumulátoru klesne pod 10 %.
- Jestliže indikátor nabíjení i napájení bliká.
- Pokud jste akumulátor delší dobu nepoužívali.

Kdy mám akumulátor vyměnit?

Pokud se po úplném nabití akumulátor rychle vybíjí, pravděpodobně končí jeho životnost a bude třeba ho vyměnit. Chcete-li si ověřit úroveň nabití akumulátoru, čtete část **Kontrola úrovně nabití akumulátoru (str. 23)**.

Mám si dělat starosti, když je nainstalovaný akumulátor horký?

Ne, akumulátor napájející počítač je běžně horký.

Může počítač při napájení z akumulátoru přejít do režimu Hibernace?

Počítač může do režimu Hibernace přejít i při napájení z akumulátoru, ale některé programy a periferní zařízení mohou v přechodu bránit. Pokud používáte program, který brání systému v přechodu do režimu Hibernace, ukládejte často data, abyste je neztratili. Informace o ruční aktivaci režimu Hibernace najdete v části **Používání režimu Hibernace (str. 84)**.

Vestavěná kamera MOTION EYE

Proč není v hledáčku obraz nebo je v něm obraz nízké kvality?

- Vestavěnou kameru **MOTION EYE** nelze sdílet mezi několika aplikacemi. Před spuštěním jiné aplikace ukončete aktuální spuštěnou aplikaci.
- Při zobrazování rychle se pohybujícího objektu se může v hledáčku objevovat šum, například vodorovné čáry. To je normální a nejedná se o poruchu.
- Pokud potíže potrvají, restartujte počítač.

Proč má snímáný obraz nízkou kvalitu?

- Na snímcích pořízených při zářivkovém osvětlení mohou být odrazy světla.
- Tmavá část snímků může obsahovat šum.
- Pokud je ochranný kryt objektivu zašpiněn, nelze pořídit čistý snímek. Kryt vyčistěte. Viz **Manipulace s vestavěnou kamerou MOTION EYE (str. 103)**.

Co udělat, pokud snímáný obraz obsahuje vynechané snímky a zvuk je přerušovaný?

- Příčinou vynechaných snímků může být nastavení efektů v aplikaci. Další informace najdete v souboru nápovědy přiloženém k softwaru.
- Možná je spuštěno více aplikací, než může počítač zvládnout. Ukončete aplikace, které v tuto chvíli nepoužíváte.
- Možná byla aktivována funkce řízení spotřeby počítače. Zkontrolujte výkon procesoru.

Co udělat, jestliže jsou ve filmu při přehrávání na počítači napájeném z akumulátoru vynechané snímky?

Napětí akumulátoru je nedostatečné. Počítač připojte ke zdroji střídavého napájení.

Co udělat, jestliže snímáný obraz bliká?

K blikání dochází tehdy, jestliže kameru používáte při zářivkovém osvětlení, protože dochází k rozporu mezi výstupním kmitočtem osvětlení a rychlostí závěrky.

Blikání můžete omezit tak, že změňte směr snímání kamery nebo jas obrazu. V některém softwaru můžete blikání omezit nastavením odpovídající hodnoty některé z vlastností kamery (např. zdroj světla, blikání atd.).

Proč je vstup videa z vestavěné kamery MOTION EYE na několik sekund pozastaven?

Vstup videa může být na několik sekund pozastaven v těchto případech:

- je použita klávesová zkratka s klávesou **Fn**
- zvýšilo se zatížení procesoru

To je normální a nejedná se o poruchu.

Co udělat, pokud se počítač po přepnutí do režimu snížené spotřeby stává při práci s vestavěnou kamerou MOTION EYE nestabilním?

Pokud počítač přechází do režimu spánku nebo Hibernace automaticky, změňte příslušné nastavení režimu snížené spotřeby. Chcete-li nastavení změnit, čtěte část **Používání režimů snížené spotřeby (str. 81)**.

Internet

Co udělat, pokud nepracuje modem?

- Zkontrolujte, zda je telefonní kabel řádně zapojen do konektoru modemu v počítači a do telefonní zásuvky.
- Zkontrolujte, zda pracuje telefonní kabel. Zapojte jej do běžného telefonu a zkontrolujte, zda slyšíte oznamovací tón.
- Zkontrolujte, zda je správné telefonní číslo, které program používá k vytáčení.
- Zkontrolujte, zda je používán software kompatibilní s modemem počítače. (Všechny předinstalované programy Sony jsou kompatibilní.)
- Zkontrolujte, zda kromě modemu není k telefonní lince připojeno žádné jiné zařízení.
- Podle následujících pokynů zkontrolujte nastavení:
 - 1 Klepněte na tlačítko **Start** a vyberte příkaz **Ovládací panely**.
 - 2 Klepněte na **Hardware a zvuk**.
 - 3 Klepněte na možnost **Možnosti telefonu a modemu**.
 - 4 Zkontrolujte, zda je v seznamu na kartě **Modemy** uveden váš modem.
 - 5 Zkontrolujte, zda jsou na kartě **Pravidla vytáčení** správně uvedeny informace o umístění.

Proč je modemové spojení pomalé?

Počítač je vybaven modemem kompatibilním s normou V.92/V.90. Rychlost modemového spojení může ovlivňovat řada faktorů včetně rušení na telefonní lince nebo kompatibility s telefonním vybavením (například s faxy nebo jinými modemy). Pokud se domníváte, že se modem nepřipojuje správně k jiným počítačovým modemům, faxům nebo k vašemu poskytovateli služeb Internetu (ISP), použijte některý z těchto kroků:

- Požádejte telekomunikační společnost, aby zkontrolovala, zda na telefonní lince nedochází k rušení.
- Pokud problém souvisí s faxem, vyzkoušejte, zda nejsou potíže s volaným faxovým přístrojem a zda je tento fax kompatibilní s faxmodemy.
- Máte-li problémy s připojením k poskytovateli internetových služeb, ověřte si, zda poskytovatel nemá technické problémy.
- Máte-li k dispozici druhou telefonní linku, zkuste modem připojit k této lince.

Sítě

Co udělat, jestliže se počítač nedaří připojit k přístupovému bodu bezdrátové sítě LAN?

- Dostupnost spojení je ovlivněna vzdáleností a překážkami. Počítač bude pravděpodobně třeba přemístit dále od překážek nebo blíže k používanému přístupovému bodu.
- Zkontrolujte, zda je na počítači zapnut přepínač **WIRELESS** a zda svítí indikátor **WIRELESS**.
- Zkontrolujte, zda je přístupový bod zapnut.
- Pokud se chcete s počítačem připojit k přístupovému bodu bezdrátové sítě LAN prostřednictvím pásma 5 GHz, ověřte si, zda je na kartě **WLAN** v okně nastavení **VAIO Smart Network** zvoleno pásmo 5 GHz nebo obě pásma 2,4 GHz a 5 GHz. Komunikace v bezdrátových sítích LAN (pouze standard IEEE 802.11a) využívající pouze pásmo 5 GHz, a dostupná pouze u vybraných modelů, je ve výchozím nastavení vypnuta.
- Podle následujících pokynů zkontrolujte nastavení:
 - 1 Klepněte na tlačítko **Start** a vyberte příkaz **Ovládací panely**.
 - 2 V nabídce **Sítě** a **Internet** klepněte na položku **Zobrazit úlohy a stav sítě**.
 - 3 Klepnutím na **Připojit k síti** potvrďte výběr vašeho přístupového bodu.
- Zkontrolujte, zda je použit správný šifrovací klíč.

- Ověřte si, zda je v okně **Možnosti napájení** u položky **Nastavení bezdrátového adaptéru** vybráno nastavení **Maximální výkon**. Jakákoli jiná volba může způsobit selhání komunikace. Chcete-li změnit rozlišení, použijte tento postup:
 - 1 Právým tlačítkem klepněte na ikonu stavu napájení na hlavním panelu a vyberte **Možnosti napájení**.
 - 2 Pod aktuálním schématem napájení klepněte na **Změnit nastavení plánu**.
 - 3 Klepněte na **Změnit pokročilé nastavení napájení**.
 - 4 Vyberte kartu **Upřesňující nastavení**.
 - 5 Pокlepejte na **Nastavení bezdrátového adaptéru** a **Režim snížené spotřeby**.
 - 6 Z rozbalovací nabídky vyberte pro situace **Napájení z baterie** a **Napájen ze sítě** nastavení **Maximální výkon**.

Co udělat, pokud nelze přistupovat k Internetu?

- Zkontrolujte nastavení přístupového bodu. Další informace najdete v příručce dodané s přístupovým bodem.
- Zkontrolujte, zda je počítač připojen k přístupovému bodu.
- Přemístěte počítač dále od překážek nebo blíže k používanému přístupovému bodu.
- Zkontrolujte, zda je počítač správně nakonfigurován pro přístup k Internetu.
- Ověřte si, zda je v okně **Možnosti napájení** u položky **Nastavení bezdrátového adaptéru** vybráno nastavení **Maximální výkon**. Jakákoli jiná volba může způsobit selhání komunikace. Nastavení změňte podle pokynů v části **Co udělat, jestliže se počítač nedaří připojit k přístupovému bodu bezdrátové sítě LAN?** (str. 124).

Proč je rychlost přenosu dat nízká?

- Rychlost přenosu dat v bezdrátové síti ovlivňují vzdálenost a překážky mezi zařízeními a přístupovými body. K dalším faktorům patří konfigurace zařízení, podmínky pro rádiové přenosy a kompatibilita softwaru. Chcete-li dosáhnout maximální rychlosti přenosu dat, přemístěte počítač dále od překážek nebo blíže k používanému přístupovému bodu.
- Pokud používáte přístupový bod bezdrátové sítě, může být zařízení dočasně přetíženo. Závisí na tom, kolik jiných zařízení přes přístupový bod komunikuje.
- Pokud se přístupový bod ruší s jinými přístupovými body, změňte kanál přístupového bodu. Další informace najdete v příručce dodané s přístupovým bodem.
- Ověřte si, zda je v okně **Možnosti napájení** u položky **Nastavení bezdrátového adaptéru** vybráno nastavení **Maximální výkon**. Jakákoli jiná volba může způsobit selhání komunikace. Nastavení změňte podle pokynů v části **Co udělat, jestliže se počítač nedaří připojit k přístupovému bodu bezdrátové sítě LAN?** (str. 124).

Jak se lze vyhnout přerušením v přenosu dat?

- Jestliže je počítač připojen k přístupovému bodu, při přenosu velkých souborů nebo pokud je počítač umístěn příliš blízko mikrovlnných trub nebo bezdrátových telefonů, může docházet k přerušením přenosu dat.
- Přemístěte počítač blíže k přístupovému bodu.
- Zkontrolujte, zda přístupový bod není poškozen.
- Změňte kanál přístupového bodu. Další informace najdete v příručce dodané s přístupovým bodem.
- Ověřte si, zda je v okně **Možnosti napájení** u položky **Nastavení bezdrátového adaptéru** vybráno nastavení **Maximální výkon**. Jakákoli jiná volba může způsobit selhání komunikace. Nastavení změňte podle pokynů v části **Co udělat, jestliže se počítač nedaří připojit k přístupovému bodu bezdrátové sítě LAN?** (str. 124).

Co jsou kanály?

- Komunikace v bezdrátových sítích využívá oddělená frekvenční pásma, které nazýváme kanály. Kanály přístupových bodů jiných výrobců mohou být nastaveny na jiné kanály než zařízení Sony.
- Pokud používáte přístupový bod bezdrátové sítě, přečtěte si informace o spojení uvedené v příručce dodané s přístupovým bodem.

Proč se spojení v síti zastaví, když změním šifrovací klíč?

Dva počítače s bezdrátovou funkcí LAN mohou při změně šifrovacího klíče ztratit vzájemné spojení. Můžete vrátit původní hodnotu šifrovacího klíče nebo znovu zadat do obou počítačů stejný klíč.

Jak aktivovat zobrazení okna VAIO Smart Network?

Chcete-li zobrazit okno **VAIO Smart Network** na pracovní ploše, použijte tento postup:

- 1 Klepněte na tlačítko **Start, Všechny programy** a **VAIO Control Center**.
- 2 Klepněte na **Network Connections** a **VAIO Smart Network**.
- 3 V pravém podokně klepněte na **Advanced**.



Informace týkající se softwaru **VAIO Smart Network** naleznete v souboru nápovědy dodaném k softwaru.

Optické disky

Proč počítač při pokusu o přečtení disku havaruje?

Disk, který se počítač pokouší přečíst, může být znečištěn nebo poškozen. Použijte tento postup:

- 1 Stiskněte současně klávesy **Ctrl+Alt+Delete**, klepněte na šipku vedle tlačítka **Vypnout** a příkazem **Restartovat** restartujte počítač.
- 2 Vyjměte disk z optické jednotky.
- 3 Zjistěte, zda není znečištěný nebo poškozený. Je-li disk znečištěný, vyčistěte ho podle pokynů v části **Manipulace s disky (str. 104)**.

Co udělat, pokud se neotevívá přihrádka na disk?

- Zkontrolujte, zda je počítač zapnut.
- Stiskněte tlačítko vysunutí jednotky.
- Pokud tlačítko vysunutí jednotky nepracuje, klepněte na tlačítko **Start** a **Počítač**, pravým tlačítkem klepněte na ikonu optické jednotky a vyberte **Vysunout**.
- Pokud nepomůže žádná z uvedených možností, vsuňte do otvoru pro ruční vysunutí na optické jednotce tenký a rovný předmět (například sponku na papíry).
- Zkuste znovu spustit počítač.

Co udělat, pokud počítač nepřehrává disk správně?

- Zkontrolujte, zda je disk vložen do jednotky štítkem nahoru.
- Zkontrolujte, zda jsou podle pokynů výrobce nainstalovány nezbytné programy.
- Pokud je disk znečištěn nebo poškozen, počítač přestane reagovat. Použijte tento postup:
 - 1 Stiskněte současně klávesy **Ctrl+Alt+Delete**, klepněte na šipku vedle tlačítka **Vypnout** a příkazem **Restartovat** restartujte počítač.
 - 2 Vyjměte disk z optické jednotky.
 - 3 Zjistěte, zda není znečištěný nebo poškozený. Je-li disk znečištěný, vyčistěte ho podle pokynů v části **Manipulace s disky (str. 104)**.
- Pokud přehráváte disk a neslyšíte zvuk, použijte některý z těchto kroků:
 - Hlasitost může být stažena klávesami **Fn+F2** nebo tlačítkem vypnutí zvuku (S1). Stiskněte klávesy nebo tlačítko ještě jednou.
 - Hlasitost byla možná klávesami **Fn+F3** stažena na minimum. Přidržením kláves **Fn+F4** nastavte dostatečnou hlasitost.
 - Pravým tlačítkem klepněte na ikonu hlasitost na hlavním panelu a klepnutím na **Otevřít směšovač hlasitosti** zkontrolujte nastavení.
 - Zkontrolujte ovládání hlasitosti ve směšovači zvuku.
 - Pokud používáte externí reproduktory, zkontrolujte nastavení hlasitosti na reproduktorech a spojení mezi reproduktory a počítačem.
 - Ověřte si, zda je nainstalován správný software ovladače. Použijte tento postup:
 - 1 Klepněte na tlačítko **Start** a vyberte příkaz **Ovládací panely**.
 - 2 Klepněte na **System a údržba**.
 - 3 Klepněte na tlačítko **System**.

- 4 Klepněte na **Správce zařízení** v levém podokně.
Počítač zobrazí okno **Správce zařízení** se seznamem hardwarových zařízení.
Pokud je u uvedeného zařízení znak „X“ nebo vykřičník, je možná nutné zařízení povolit nebo znovu nainstalovat software ovladače.
 - 5 Poklepáním na jednotku optického disku otevřete seznam optických jednotek vašeho počítače.
 - 6 Poklepejte na požadovanou jednotku.
Software ovladače můžete potvrdit, když vyberete kartu **Ovladač** a klepnete na možnost **Podrobnosti**.
 - 7 Klepnutím na tlačítko **OK** zavřete okno.
- Zkontrolujte, zda na disku není přilepen samolepící štítek. Samolepící štítky se mohou z disku v jednotce uvolnit a poškodit ji nebo zhoršit její funkci.
 - Pokud počítač zobrazí upozornění na kód regionu, disk může být s optickou jednotkou nekompatibilní. Na obalu disku zkontrolujte kompatibilitu kódu regionu s optickou jednotkou.
 - Pokud si na počítači všimnete kondenzace, nejméně hodinu jej nepoužívejte. Kondenzace by mohla způsobit jeho poruchu.
 - Zkontrolujte, zda je počítač napájen ze sít'ové zásuvky, a zkuste disk znovu načíst.

Co udělat, pokud nelze zapisovat na disk CD?

- Ujistěte se, že jste nespustili žádnou aplikaci a nenechávejte žádné aplikace spouštět samostatně (ani spořič obrazovky).
- Pokud používáte disk CD-R/RW s přilepeným štítkem, nahraďte jej jiným diskem bez štítku. Při používání disku s přilepeným štítkem by mohlo dojít k chybě zápisu nebo k jinému poškození.

Co udělat, pokud nelze zapisovat na disk DVD?

- Zkontrolujte, zda pro záznam používáte správné médium DVD?
- Zkontrolujte kompatibilitu formátu zapisovatelného disku DVD s optickou jednotkou. Některé značky médií DVD nebudou pracovat.

Displej

Proč je obrazovka počítače náhle prázdná?

- ❑ Obrazovka počítače může zhasnout, pokud počítač nemá napájení nebo přešel do režimu snížené spotřeby (Spánek nebo Hibernace). Pokud je počítač v režimu spánku LCD (Video), stiskem libovolné klávesy jej přepněte zpět do normálního režimu. Další informace najdete v kapitole **Používání režimů snížené spotřeby (str. 81)**.
- ❑ Zkontrolujte, zda je počítač řádně připojen ke zdroji napájení, zda je zapnut a zda indikátor napájení svítí.
- ❑ Je-li počítač napájen z akumulátoru, zkontrolujte, zda je akumulátor správně vložen a nabit. Další informace najdete v kapitole **Používání akumulátoru (str. 18)**.
- ❑ Pokud je výstup zobrazení nasměrován na externí monitor, stiskněte klávesy **Fn+F7**. Další informace najdete v kapitole **Klávesové zkratky a funkce s klávesou Fn (str. 28)**.

Co udělat, pokud nelze se správně nezobrazují obrázky nebo videosekvence?

- ❑ Před použitím softwaru pro video/obrázky nebo přehráváním DVD si ověřte, zda je pro zobrazení barev použito nastavení **Nejvyšší (32 bitů)**. Při nastavení jiné možnosti se nemusí obrázky v tomto softwaru zobrazovat správně. Chcete-li změnit barvy, použijte tento postup:
 - 1 Právým tlačítkem myši klepněte na pracovní plochu a vyberte příkaz **Přizpůsobit**.
 - 2 Klepněte na **Nastavení zobrazení**.
 - 3 Po položkou **Barvy** vyberte nastavení **Nejvyšší (32 bitů)**.
- ❑ Během používání softwaru pro video/obrázky nebo přehrávání DVD neměňte rozlišení, protože to může způsobit neúspěšné přehrávání/zobrazení nebo nestabilitu systému.
Navíc se před zahájením přehrávání doporučuje vypnout spořič obrazovky. Pokud by byl spořič zapnut, mohl by se během přehrávání DVD aktivovat a bránit správnému přehrávání. Některé spořiče dokonce mění rozlišení a barvy.

Proč obrazovka počítače nepřehrává video?

- ❑ Pokud je výstup zobrazení nasměrován na externí monitor a ten je odpojen, videozáznam nelze na obrazovce počítače přehrávat. Zastavte přehrávání, změňte výstup na obrazovku počítače a začněte přehrávat znovu. Pokyny týkající se změny výstupu zobrazení naleznete v části **Výběr režimu zobrazení (str. 64)**. Výstup zobrazení můžete změnit také stiskem kláves **Fn+F7**. Další informace najdete v kapitole **Klávesové zkratky a funkce s klávesou Fn (str. 28)**.
- ❑ Videopaměť počítače již možná nestačí pro zobrazování videozáznamů s vysokým rozlišením. V tomto případě rozlišení LCD obrazovky snižte.

Chcete-li rozlišení obrazovky změnit, použijte tento postup:

- 1 Pravým tlačítkem myši klepněte na pracovní plochu a vyberte příkaz **Přizpůsobit**.
- 2 Klepněte na **Nastavení zobrazení**.
- 3 Pohybem posuvníku (pod nápisem **Rozlišení**) doleva rozlišení obrazovky snížíte a pohybem doprava zvýšíte.



Můžete zkontrolovat celkovou hodnotu dostupné grafické paměti a videopaměti. Pravým tlačítkem klepněte na plochu, z místní nabídky vyberte příkaz **Přizpůsobit** a klepněte na **Nastavení zobrazení**, **Upřesňující nastavení** a na kartu **Adaptér**. Zobrazená hodnota se může od skutečné paměti vašeho počítače lišit.

Co udělat, pokud je obrazovka tmavá?

Chcete-li obrazovku rozjasnit, stiskněte kombinaci kláves **Fn+F6**.

Co udělat, pokud se mění jas zobrazení na displeji?

- Nastavení jasu obrazovky klávesami **Fn+F5/F6** je dočasné a při návratu počítače do normálního režimu (Normal) z režimu spánku nebo Hibernace se může obnovit původní nastavení. Chcete-li preferované nastavení jasu uložit, použijte tento postup:
 - 1 Pravým tlačítkem klepněte na ikonu stavu napájení na hlavním panelu a vyberte **Možnosti napájení**.
 - 2 Pod aktuálním schématem napájení klepněte na **Změnit nastavení plánu**.
 - 3 Klepněte na **Změnit pokročilé nastavení napájení**.
 - 4 Vyberte kartu **Upřesňující nastavení**.
 - 5 Poglejte na **Displej**.
 - 6 Pod položkou pro nastavení jasu upravte nastavení jasu LCD displeje.

- ❑ U modelů s grafickým adaptérem ATI může obrazovka počítače dočasně zhasnout:
 - ❑ při připojování nebo odpojování adaptéru střídavého napětí
 - ❑ ihned po spuštění počítače při napájení z akumulátoru

Chcete-li preferované nastavení jasu uložit, použijte tento postup:

- 1 Klepněte na tlačítko **Start** a vyberte příkaz **Ovládací panely**.
- 2 Klepněte na **Hardware a zvuk**.
- 3 V části **Možnosti napájení** klepněte na možnost **Nastavit přechod do režimu spánku**.
- 4 Klepněte na **Změnit pokročilé nastavení napájení**.
- 5 V seznamu vyhledejte možnost **ATI Graphics Power Settings** a poklepejte na ni.
- 6 Poklepejte na možnost **ATI PowerPlay Settings**.
- 7 Aktuální možnost **On battery** změňte na hodnotu **Maximum Performance**.
- 8 Klepněte na tlačítko **OK**.

Co udělat, pokud zůstane externí monitor tmavý?

Pokud nelze výstup zobrazení přepínat pomocí kombinace kláves **Fn+F7**, nastavení pro externí monitor bude nutno pomocí **VAIO Control Center** změnit. Chcete-li nastavení změnit, spusťte program **VAIO Control Center**, vyberte ovládací prvek externího monitoru a pak klepnutím vyberte zaškrtačací políčko pro změnu volby detekce externího monitoru. Poté zkuste změnit výstup zobrazení klávesami **Fn+F7**.

Jak spustit Windows Aero?

Chcete-li spustit Windows Aero, použijte tento postup:

- 1 Klepněte na tlačítko **Start** a vyberte příkaz **Ovládací panely**.
- 2 V nabídce **Vzhled a přizpůsobení** klepněte na položku **Vlastní nastavení barev**.
- 3 Klepněte na **Otevřít klasické vlastnosti vzhledu pro více možností barev**.
- 4 Z možností **Barevné schéma** na kartě **Vzhled** vyberte **Windows Aero**.
- 5 Klepněte na tlačítko **OK**.

Další informace o funkcích Windows Aero (např. Windows Flip 3D) vyhledejte v části **Nápověda a podpora k systému Windows**.

Tisk

Co udělat, pokud nelze vytisknout dokument?

- Zkontrolujte, zda je tiskárna zapnuta a zda je kabel tiskárny řádně zapojen do konektorů tiskárny a počítače.
- Zkontrolujte, zda je tiskárna kompatibilní s operačním systémem Windows nainstalovaným v počítači.
- Možná bude nutné nejprve nainstalovat software ovladače tiskárny. Další informace najdete v příručce dodané s tiskárnou.
- Pokud po návratu počítače z režimu snížené spotřeby (Spánek nebo Hibernace) tiskárna nefunguje, restartujte počítač.
- Pokud tiskárna disponuje funkcemi obousměrné komunikace, můžete tisk umožnit, když tyto funkce na počítači zrušíte. Použijte tento postup:
 - 1 Klepněte na tlačítko **Start** a vyberte příkaz **Ovládací panely**.
 - 2 Klepněte na položku **Tiskárna** pod **Hardware a zvuk**.
 - 3 Pravým tlačítkem myši klepněte na ikonu tiskárny a vyberte možnost **Vlastnosti**.
 - 4 Klepněte na kartu **Porty**.
 - 5 Klepnutím zrušte zaškrtnutí políčka **Povolit obousměrnou komunikaci**.
 - 6 Klepněte na tlačítko **OK**.

Tak se vypne funkce obousměrné komunikace tiskárny, například přenos dat, monitorování stavu a vzdálený panel.

Mikrofon

Co udělat, pokud nepracuje mikrofon?

- Používáte-li externí mikrofon, zkontrolujte, zda je zapnut a správně zapojen do konektoru mikrofonu v počítači.
- Vstupní zvukové zařízení nemusí být správně nakonfigurováno. Chcete-li jej nakonfigurovat, použijte tento postup:
 - 1 Ukončete všechny spuštěné programy.
 - 2 Klepněte na tlačítko **Start** a vyberte příkaz **Ovládací panely**.
 - 3 Klepněte na **Hardware a zvuk**.
 - 4 V nabídce **Zvuk** klepněte na položku **Spravovat zvuková zařízení**.
 - 5 Na kartě **Záznam** vyberte požadované zařízení zvukového vstupu a klepněte na **Nastavit výchozí**.

Jak zabránit zpětné vazbě mikrofonu?

Ke vzniku zpětné vazby mikrofonu dochází, pokud mikrofon přijímá zvuk z výstupního zvukového zařízení, např. z reproduktoru.

Jak tomuto problému zabránit?

- Mikrofon ponechte dál od výstupního zvukového zařízení.
- Stáhněte hlasitost reproduktorů a mikrofonu.

Reproduktory

Co udělat, pokud neslyším zvuk z vestavěných reproduktorů?

- Používáte-li program, který je vybaven vlastní funkcí nastavení hlasitosti, zkontrolujte, zda je touto funkcí nastavena správná hlasitost. Další informace naleznete v souboru nápovědy k programu.
- Hlasitost může být stažena klávesami **Fn+F2** nebo tlačítkem vypnutí zvuku (S1). Stiskněte klávesy nebo tlačítko ještě jednou.
- Hlasitost byla možná klávesami **Fn+F3** stažena na minimum. Přidržením kláves **Fn+F4** nastavte dostatečnou hlasitost.
- Klepnutím na ikonu hlasitost na hlavním panelu zkontrolujte nastavení hlasitosti ve Windows.
- Výstupní zvukové zařízení nemusí být správně nakonfigurováno. Chcete-li výstupní zvukové zařízení změnit, čtěte část **Jak změnit výstupní zvukové zařízení? (str. 144)**.

Co udělat, pokud nepracují externí reproduktory?

- Ověřte si doporučení nabídnutá v odstavci **Co udělat, pokud neslyším zvuk z vestavěných reproduktorů? (str. 140)**.
- Zkontrolujte, zda jsou reproduktory správně připojeny a je nastavena dostatečná hlasitost.
- Používejte pouze reproduktory, které jsou určeny pro připojení k počítači.
- Pokud mají reproduktory tlačítko pro vypnutí zvuku, vypněte jej.
- Pokud reproduktory vyžadují externí napájení, zkontrolujte, zda jsou připojeny ke zdroji napájení. Další informace najdete v příručce dodané s reproduktory.

Dotyková podložka

Co udělat, pokud nepracuje dotyková podložka?

- Možná jste dotykovou podložku před připojením myši k počítači zakázali. Viz **Používání dotykové podložky (str. 29)**.
- Zkontrolujte, zda není k počítači připojena myš.
- Pokud během spuštění softwarové aplikace ukazatel nereaguje, stiskem kláves **Alt+F4** uzavřete okno aplikace.
- Pokud klávesy **Alt+F4** nepracují, stiskněte jednou klávesu Windows a poté několikrát klávesu **→**, klávesami **↑** nebo **↓** vyberte **Restartovat** a stiskem **Enter** počítač restartujte.
- Pokud se počítač nerestartuje, stiskněte současně klávesy **Ctrl+Alt+Delete**, klávesami **↓** a **→** vyberte šipku vedle tlačítka **Vypnout**, klávesami **↑** nebo **↓** vyberte **Restartovat** a stiskem **Enter** počítač restartujte.
- Pokud tento postup nefunguje, stiskněte a podržte vypínač až do vypnutí počítače.

!
Při vypnutí počítače pomocí vypínače může dojít ke ztrátě neuložených dat.

Klávesnice

Co udělat, pokud je konfigurace klávesnice chybná?

Rozložení jazyka na klávesnici počítače popisuje štítek na obalu. Pokud jste při instalaci systému Windows nastavili místní klávesnici, nebude nastavení odpovídat.

Chcete-li nastavení klávesnice změnit, použijte tento postup:

- 1 Klepněte na tlačítko **Start** a vyberte příkaz **Ovládací panely**.
- 2 Klepněte na **Hodiny, jazyk a oblast** a klepněte na možnost **Místní a jazykové nastavení**.
- 3 Změňte požadované nastavení.

Co udělat, pokud nelze klávesnicí zadávat některé znaky?

Pokud nelze zadávat znaky **U, I, O, P, J, K, L, M** a podobné, může být aktivována klávesa **Num Lk**. Ověřte, zda nesvítl indikátor Num Lock. Pokud indikátor Num Lock svítí, klávesou **Num Lk** jej zhasněte a poté zadávejte znaky.

Diskety

Proč se při připojení jednotky neobjeví na hlavním panelu ikona Bezpečně odebrat hardware?

Počítač disketovou jednotku nerozpoznal. Nejprve zkontrolujte, zda je kabel USB správně připojen ke konektoru USB. Pokud je spoj nutné opravit, počkejte chvíli, než počítač jednotku rozpozná. Pokud se ikona stále neobjeví, použijte tento postup:

- 1 Ukončete všechny programy přistupující k disketové jednotce.
- 2 Počkejte, než zhasne indikátor na disketové jednotce.
- 3 Tlačítkem pro vysunutí vysuňte disketu a odpojte disketovou jednotku USB od počítače.
- 4 Disketovou jednotku znovu připojte tak, že konektor USB zapojíte do patice USB.
- 5 Klepněte na tlačítko **Start**, na šipku vedle tlačítka **Uzamknout** a příkazem **Restartovat** restartujte počítač.

Co udělat, pokud nelze na disketu ukládat data?

- Zkontrolujte, zda je disketa správně vložena do jednotky.
- Pokud je disketa vložena správně a stále není možné zapisovat data, může být disketa plná nebo chráněná proti zápisu. Použijte disketu bez ochrany proti zápisu nebo ochranu zrušte.

Zvuk a video

Co udělat, pokud nelze používat digitální videokameru?

Pokud se zobrazí upozornění, že je zařízení i.LINK odpojeno nebo vypnuto, kabel i.LINK může být do počítače nebo videokamery nesprávně zapojen. Kabel odpojte a připojte jej znovu. Další informace najdete v kapitole **Připojení zařízení s rozhraním i.LINK (str. 72)**.

Jak vypnout zvuk po spuštění Windows?

Chcete-li zvuk po spuštění Windows vypnout, použijte tento postup:

- 1 Klepněte na tlačítko **Start** a vyberte příkaz **Ovládací panely**.
- 2 Klepněte na **Hardware a zvuk**.
- 3 V nabídce **Zvuk** klepněte na položku **Spravovat zvuková zařízení**.
- 4 Na kartě **Zvuky** zrušte klepnutím zaškrtnutí políčka **Přehrát zvuk při spuštění systému Windows**.
- 5 Klepněte na tlačítko **OK**.

Jak změnit výstupní zvukové zařízení?

Pokud ze zařízení připojeného do portu (např. USB, výstup HDMI, optický výstup nebo konektor sluchátek) neuslyšíte zvuk, musíte výstupní zvukové zařízení změnit.

- 1 Ukončete všechny spuštěné programy.
- 2 Klepněte na tlačítko **Start** a vyberte příkaz **Ovládací panely**.
- 3 Klepněte na **Hardware a zvuk**.
- 4 V nabídce **Zvuk** klepněte na položku **Spravovat zvuková zařízení**.
- 5 Na kartě **Přehrávání** vyberte požadované zařízení zvukového výstupu a klepněte na **Nastavit výchozí**.

Co udělat, pokud neslyším zvuk z výstupního zvukového zařízení připojeného do výstupního konektoru HDMI, optického výstupu nebo konektoru k připojení sluchátek?

Pokud chcete ze zařízení připojeného do portu (např. výstupní konektor HDMI, optický výstup nebo konektor sluchátek) slyšet zvuk, musíte výstupní zvukové zařízení změnit. Podrobný postup naleznete v části **Jak změnit výstupní zvukové zařízení?** (str. 144).

Proč při přehrávání videozáznamů s vysokým rozlišením (např. u záznamů pořízených videokamerou AVCHD) dochází k přerušování zvuku nebo vynechávání snímků?

Přehrávání videozáznamů s vysokým rozlišením klade značné nároky na hardware počítače (např. CPU, GPU nebo systémovou paměť). Během přehrávání videozáznamu mohou být některé operace nebo funkce nedostupné a v závislosti na konfiguraci počítače může docházet k přerušování zvuku, vynechávání snímků a výpadkům přehrávání.

Memory Stick

Co udělat, pokud nelze médium Memory Stick naformátované na počítači VAIO použít na jiném zařízení?

Médium Memory Stick je možná nutno přeformátovat.

Při formátování média Memory Stick se vymažou veškerá uložená data včetně hudby. Před přeformátováním média Memory Stick zálohujte důležitá data a ujistěte se, že na médiu nejsou soubory, které byste chtěli zachovat.

- 1 Data nebo obrázky zkopírujte z média Memory Stick na vestavěné zařízení k ukládání dat.
- 2 Médium Memory Stick naformátujte podle pokynů v části **Formátování média Memory Stick (str. 42)**.

Mohu prostřednictvím média Memory Stick kopírovat obrázky z digitálního fotoaparátu?

Ano, a můžete také prohlížet videoklipy natočené videokamerami kompatibilními s médii Memory Stick.

Proč nelze na médium Memory Stick ukládat data?

Některá média Memory Stick jsou vybavena přepínačem, který chrání data před náhodným vymazáním nebo přepsáním. Zkontrolujte, zda je ochranný přepínač vypnut.

Periferní zařízení

Co udělat, pokud nelze připojit zařízení USB?

- ❑ Je-li to možné, zkontrolujte, zda je zařízení USB zapnuto a používá vlastní napájení. Například u digitální kamery zkontrolujte, zda má nabitý akumulátor. Pokud používáte tiskárnu, zkontrolujte, zda je napájecí kabel správně připojen do zásuvky.
- ❑ Zkuste použít jiný konektor USB v počítači. Software ovladač může být nainstalován ke konkrétnímu konektoru použitému při prvním připojení zařízení.
- ❑ Další informace najdete v příručce dodané se zařízením USB. V některých případech je třeba před připojením zařízení nainstalovat software.
- ❑ Připojením jednoduchého zařízení s nízkou spotřebou (například myši) zkontrolujte, zda konektor pracuje.
- ❑ V činnosti zařízení mohou kvůli závadě v distribuci energie bránit i rozbočovače USB. Doporučujeme připojovat zařízení přímo do počítače.

Ochranné známky

Sony, VAIO, logo VAIO, VAIO Control Center, VAIO Power Management, VAIO Power Management Viewer, VAIO Update a „BRAVIA“ jsou ochranné známky nebo registrované ochranné známky společnosti Sony Corporation.



a „Memory Stick“, „Memory Stick Duo“, „MagicGate“, „OpenMG“, „MagicGate Memory Stick“, „Memory Stick PRO“, „Memory Stick PRO-HG“, „Memory Stick Micro“, „M2“ a logo Memory Stick jsou ochranné známky nebo registrované ochranné známky společnosti Sony Corporation.

Walkman je registrovaná ochranná známka společnosti Sony Corporation.

Blu-ray Disc™ a logo Blu-ray Disc jsou ochranné známky sdružení Blu-ray Disc Association.

Intel, Pentium, Intel SpeedStep a Atom jsou ochranné známky nebo registrované ochranné známky společnosti Intel Corporation.

Microsoft Windows Vista, logo Windows a BitLocker jsou ochranné známky nebo registrované ochranné známky společnosti Microsoft Corporation v USA a dalších zemích.

i.LINK je ochranná známka společnosti Sony, která označuje pouze produkty vybavené připojením IEEE 1394.

Roxio Easy Media Creator je ochranná známka společnosti Sonic Solutions.

WinDVD for VAIO a WinDVD BD for VAIO jsou ochranné známky společnosti InterVideo, Inc.

ArcSoft a logo ArcSoft jsou registrované ochranné známky společnosti ArcSoft, Inc. ArcSoft WebCam Companion je ochranná známka společnosti ArcSoft, Inc.

ATI a ATI Catalyst jsou ochranné známky společnosti Advanced Micro Devices, Inc.

Slovní značka a loga Bluetooth jsou registrované ochranné známky ve vlastnictví společnosti Bluetooth SIG, Inc. a společnost Sony Corporation je používá výhradně na licenčním základě. Ostatní ochranné známky a obchodní názvy patří příslušným vlastníkům.

Textovou známkou a logo ExpressCard vlastní společnost PCMCIA a společnost Sony Corporation je používá výhradně na licenčním základě. Ostatní ochranné známky a obchodní názvy patří příslušným vlastníkům.

Logo SD je ochrannou známkou. 

Logo SDHC je ochrannou známkou. 

CompactFlash® je ochranná známka společnosti SanDisk Corporation.

MultiMediaCard™ je ochranná známka společnosti MultiMediaCard Association.

HDMI, logo HDMI a High-Definition Multimedia Interface jsou ochranné známky nebo registrované ochranné známky společnosti HDMI Licensing, LLC.

„PlaceEngine“ je registrovaná ochranná známka společnosti Koozyt, Inc.

„PlaceEngine“ byl vyvinut společností Sony Computer Science Laboratories, Inc. a je licencován společností Koozyt, Inc.

⋮, „XMB“ a symbol „xross media bar“ jsou ochranné známky společnosti Sony Corporation a Sony Computer Entertainment Inc.

„AVCHD“ je ochranná známka společnosti Panasonic Corporation a Sony Corporation.

Všechny ostatní názvy systémů, výrobků a služeb jsou ochrannými známkami příslušných vlastníků. Symboly™ nebo® nejsou v této příručce uváděny.

Technické údaje se mohou měnit bez předchozího upozornění. Všechny ostatní ochranné známky jsou ochrannými známkami příslušných vlastníků.

Veškerý software uvedený výše nemusí být dodáván k vašemu modelu.

Přehled softwaru, který je k dispozici pro váš model, vyhledejte v elektronické příručce specifikací.

Upozornění

© 2009 Sony Corporation. Všechna práva vyhrazena.

Kopírování, překládání nebo převádění celé této příručky a v ní popsaného softwaru nebo jejich částí na jinou elektronickou formu bez předchozího písemného svolení je zakázáno.

Společnost Sony Corporation neposkytuje na tuto příručku, software ani další uvedené informace žádnou záruku a na žádnou z těchto položek výslovně neposkytuje žádné předpokládané záruky nebo záruky vztahující se k obchodovatelnosti nebo vhodnosti pro určitý účel. Společnost Sony Corporation nenese žádnou odpovědnost za nepřímé, následné nebo zvláštní škody, bez ohledu na to, zda se zakládají na trestném činu, smlouvě nebo jinak, které vznikly v souvislosti s touto příručkou, softwarem nebo dalšími uvedenými informacemi nebo jejich použitím.

Symboly TM nebo [®] nejsou v této příručce uváděny.

Společnost Sony Corporation si vyhrazuje právo na úpravy této příručky nebo obsažených informací bez předchozího upozornění. Používání softwaru popsaného v této příručce se řídí podmínkami samostatné licenční smlouvy s uživatelem.

Společnost Sony Corporation nenese žádnou odpovědnost a nebude poskytovat kompenzaci za žádné ztracené záznamy ve vašem počítači, externím záznamovém médiu nebo záznamovém zařízení, ani za jakékoli související ztráty, včetně záznamů neuskutečněných v důsledku závady počítače, nebo při ztrátě nebo poškození záznamů, k nimž došlo v důsledku závady počítače nebo jeho opravy. Společnost Sony Corporation neobnovuje ani nekopíruje obsah uložený na vašem počítači, externím záznamovém médiu nebo záznamovém zařízení za žádných okolností.

