

SONY®

Käyttöopas

Henkilökohtainen tietokone
VGN-N-sarja



Sisällys

Ennen käyttöä	6
Tiedoksi	6
Dokumentaatio	7
Ergonomiaa koskevia ohjeita	11
Aloittaminen	13
Hallintapainikkeiden ja porttien sijainti	14
Tietoja merkkivaloista	19
Liittäminen virtalähteeseen	20
Akun käyttäminen	22
Tietokoneen sammuttaminen turvallisesti	27
VAIO-tietokoneen käyttäminen	28
Näppäimistön käyttäminen	29
Kosketuslevyn käyttäminen	31
Optisen levyaseman käyttäminen	32
ExpressCard-moduulin käyttäminen	41
Memory Stick -muistikortin käyttäminen	44
Muiden muistikorttien käyttäminen	50
Internetin käyttäminen	53
Langattoman lähiverkon (WLAN) käyttäminen	54

Oheislaitteiden käyttäminen	60
Ulkoisten kaiuttimien kytkeminen	61
Ulkoisen näytön kytkeminen	62
Näyttötilojen valitseminen	65
Multiple Monitors -toiminnon käyttäminen.....	66
Ulkoisen mikrofonin kytkeminen.....	68
Universal Serial Bus (USB) -laitteiden kytkeminen	69
Tulostimen kytkeminen	72
i.LINK-laitteen kytkeminen	73
Lähiverkkoyhteyden muodostaminen	75
VAIO-tietokoneen mukauttaminen	76
Salasanan asettaminen	77
Tietokoneen valmistelu käyttöön VAIO Control Center -ohjelmiston avulla	80
Virransäästötilojen käyttäminen	81
Virranhallinta VAIO Power Management -hyötyohjelmalla	85
Modeemin määrittäminen	87
VAIO-tietokoneen päivittäminen.....	89
Muistin lisääminen ja poistaminen	90

Varotoimia	96
Nestekidenäytön käsitteleminen	97
Virtalähteen käyttäminen	98
Tietokoneen käsitteleminen	99
Levykkeiden käsitteleminen	101
Levyjen käsitteleminen.....	102
Akun käyttäminen	103
Korvakuulokkeiden käyttäminen	104
Memory Stick -muistikorttien käsitteleminen	105
Kiintolevyn käsitteleminen.....	106
Tietokoneen päivittäminen	107
Vianmääritys	108
Tietokone	109
Järjestelmän turvallisuus.....	116
Akku	117
Internet.....	119
Verkkokäyttö	121
Optiset levyt	124
Näyttö.....	128
Tulostaminen	132
Mikrofoni	133
Hiiri.....	134
Kaiuttimet	135
Kosketuslevy.....	136

Näppäimistö	137
Levykkeet	138
Audio/Video	139
Memory Stick -muistikortit	140
Oheislaitteet	141
Tukivaihtoehdot	142
Sonyn tukipalvelut	142
e-Support	143
Tavaramerkit	145

Ennen käyttöä

Onnittelut Sony VAIO® -tietokoneen ostamisesta ja tervetuloa käytönaikaiseen käyttöoppaaseen. Sony on yhdistänyt johtavan audio-, video-, tietojenkäsittely- ja viestintäteknologian tuotteeseen, joka antaa käyttöön alan viimeisimmän tekniikan.

! Tämän käyttöoppaan kuvat voivat erota tietokoneen todellisesta ulkoasusta.

Tiedoksi

© 2007 Sony Corporation. Kaikki oikeudet pidätetään.

Tätä käyttöopasta ja siinä kuvattua ohjelmistoa ei saa kokonaan tai osittain toisintaa, kääntää tai tuottaa mihinkään koneella luettavaan muotoon ennen kirjallista suostumusta.

Sony Corporation ei anna mitään takuuta tähän käyttöoppaaseen, ohjelmistoon tai muihin siinä oleviin tietoihin eikä näin ollen myönnä mitään takuita tämän käyttöoppaan, ohjelmiston tai muun tiedon soveltuvuudesta kaupankäynnin kohteeksi tai sopivuudesta mihinkään tiettyyn tarkoitukseen. Sony Corporation ei ole missään tapauksessa vastuussa mistään tahattomista, seuraamuksellisista tai erityisistä vahingoista, jotka johtuvat tästä käyttöoppaasta, ohjelmistosta tai näihin liittyvästä tiedosta tai niiden käytöstä tai vahingoista, jotka liittyvät edellä mainittuihin.

Käyttöoppaassa ei ole määritetty ™- tai ®-merkkejä.

Sony Corporation pidättää oikeuden tehdä muutoksia tähän käyttöoppaaseen tai sen sisältämiin tietoihin milloin tahansa ilman ennakoilmoitusta. Tässä kuvatut ohjelmat kuuluvat erillisen käyttöoikeussopimuksen alaisuuteen.


Dokumentaatio

Dokumentaatio sisältää painettua tietoa ja VAIO-tietokoneella luettavia käyttöoppaita.

Ohjeet ovat PDF-muotoisia, ja niitä voi selailla tai tulostaa helposti.

My Club VAIO -portaali on täydellinen VAIO-tietokoneen käyttämisen aloituspaikka – kattava kokoelma, jonka avulla saat parhaan hyödyn tietokoneestasi.

Käyttöohjeet on koottu kohtaan **Documentation**, jonka saat näkyviin napsauttamalla työpöydän **VAIO User Guides** -kuvaketta tai toimimalla seuraavasti:

- 1 Valitse **Käynnistä** , **Kaikki ohjelmat** ja **My Club VAIO**.
- 2 Valitse **Documentation**.
- 3 Valitse luettava ohje.



Voit selata käyttöohjeita manuaalisesti siirtymällä kohtaan **Tietokone > VAIO (C:) (C-asema) > Documentation > Documentation** ja avaamalla haluamasi kielen kansion.

Mukana toimitettujen lisävarusteiden ohjeet voivat olla erillisillä levyillä.

Painetut asiakirjat

- ❑ **Asennuskooste** – kuvaa toimet pakkauksen purkamisesta VAIO-tietokoneen käynnistämiseen saakka.
- ❑ **Vianmääritysopas** – sisältää ratkaisuja yleisiin ongelmiin.
- ❑ **Palautusopas** – Sisältää ohjeet tietojen varmuuskopiointiin ja tietokonejärjestelmän palauttamiseen sekä ratkaisuja tietokoneen virheellisen toiminnan varalta.
- ❑ Seuraavat kirjaset: Sony-**TAKUU**, **Turvallisuusmääräysopas**, **Modeemisäännökset**, **Langattoman lähiverkon säännösopas**, **Bluetooth-säännösopas**, **Loppukäyttäjän käyttöoikeussopimus** ja **Sonyn tukipalvelut**.

Muu dokumentaatio

- ❑ **Käyttöopas** (tämä opas) – Sisältää tietokoneen ominaisuuksien kuvauksen. Opas sisältää myös tietoja tietokoneen mukana toimitetuista ohjelmista. Lisäksi siinä on tietoja yleisten ongelmien ratkaisemisesta.
- ❑ **Tekniset tiedot** – Online-muodossa olevassa **Tekniset tiedot** -oppaassa kuvataan VAIO-tietokoneesi laitteisto- ja ohjelmistokokoonpano.

Tekniset tiedot -oppaan tarkasteleminen:

- 1 Muodosta yhteys Internetiin.
- 2 Siirry Sony-tukipalvelun WWW-sivustoon osoitteessa <http://www.vaio-link.com/>.

My Club VAIO

My Club VAIO sisältää seuraavat osat:

Documentation, jonka sisältö on seuraava:

- Käyttöopas.** Tämä käsikirja sisältää yksityiskohtaisia tietoja muun muassa tietokoneen ominaisuuksista, niiden helposta ja turvallisesta käytämisestä sekä oheislaitteiden kytkemisestä.
- Help & Training.** Tämä on **VAIO Help and Support Center** -portaali.
- Tärkeitä tietoja tietokoneestasi huomauksina ja ilmoituksina.

My Club VAIO sisältää lisäksi seuraavat osat:

- Accessories**
Haluatko laajentaa tietokoneesi toimintoja? Saat tietoja yhteensopivista lisävarusteista napsauttamalla tätä kuvaketta.
- Software**
Haluatko päästä luomaan? Napsauta tätä kuvaketta, jolloin saat yleiskatsauksen ohjelmistasi ja voit tarkistaa päivitysvaihtoehdot.
- Wallpapers**
Tätä kuvaketta napsauttamalla voit tarkastella suosituimpia Sony- ja Club VAIO -taustakuvia.
- Links**
Tätä kuvaketta napsauttamalla pääset suosituimmille Sony- ja Club VAIO -sivustoille.

Windowsin Ohje ja tukipalvelut

Windowsin Ohje ja tukipalvelut sisältävät runsaasti käytännön neuvoja, opetusohjelmia ja esittelyjä, jotka opastavat tietokoneen käyttämisessä.

Hakutoiminnon, hakemiston tai sisällysluettelon avulla voit käyttää Windowsin ohjeita, mukaan lukien Internetissä olevat ohjeet.

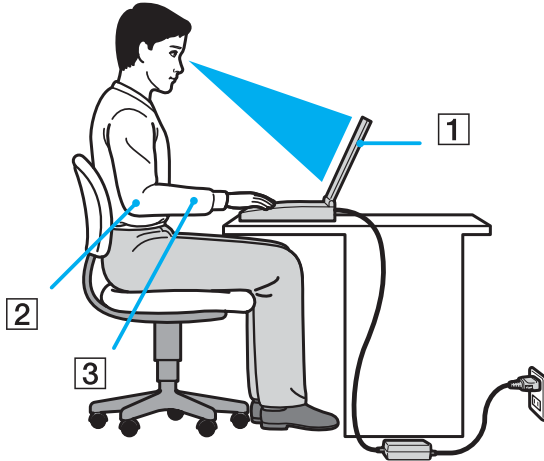
Pääset käyttämään **Windowsin Ohjetta ja tukipalveluita** valitsemalla **Käynnistä** -valikosta **Ohje ja tuki**. Voit myös avata **Windowsin Ohjeen ja tukipalvelut** pitämällä Microsoft Windows -näppäimen painettuna ja painamalla sitten **F1** -näppäintä.

Muut lähteet

- Online Help -tiedostoissa on yksityiskohtaista tietoa käyttämäsi ohjelman ominaisuuksista ja vianetsinnästä.
- Osoitteessa <http://www.club-vaio.com> on VAIO-suosikkiohjelmien online-opetusohjelmia.

Ergonomiaa koskevia ohjeita

Voit käyttää tietokonettasi kannettavana laitteena useissa eri ympäristöissä. Ota mahdollisuuksien mukaan huomioon seuraavat ergonomiiaa koskevat ohjeet sekä kiinteissä että muuttuvissa työskentely-ympäristöissä:



- ❑ **Tietokoneesi sijoittaminen** – Aseta tietokone suoraan eteesi (1). Pidä käsivartesi vaakatasossa (2) ja ranteet vapaassa, mukavassa asennossa (3), kun käytät näppäimistöä, kosketuslevyä tai ulkoista hiirtä. Anna olkavarsiesi riippua luonnollisesti. Pidä taukoja tietokonetyöskentelyn lomassa. Liiallinen tietokoneen käyttäminen saattaa jännittää lihaksia ja jänteitä.
- ❑ **Huonekalut ja asento** – Istu tuolissa, jossa on hyvä selkänöja. Säädä tuolin korkeus siten, että jalkasi ovat tasaisesti lattiasa. Jalkatuki saattaa tehdä asennostasi mukavamman. Istu rennosti, suorassa asennossa ja vältä kumartumasta eteenpäin tai nojaamasta liikaa taaksepäin.

- ❑ **Tietokoneen näytön katselukulma** – Kallista näyttö sopivaan katseluasentoon. Voit vähentää silmiesi jännittymistä ja lihasten väsymistä kallistamalla näytön oikeaan asentoon. Säädä myös näytön kirkkaus sopivaksi.
- ❑ **Valaistus** – Valitse tila, jossa ikkunat ja valot eivät häikäise näyttöä tai synnytä heijastumista. Epäsuoran valaistuksen käyttö estää näytössä näkyvät kirkkaat pisteet. Sopiva valaistus lisää mukavuuttasi ja työtehokkuuttasi.
- ❑ **Ulkoisen näytön sijoittaminen** – Kun käytät ulkoista näyttöä, aseta näyttö mukavalle katseluetäisyydelle. Varmista, että näyttöruutu on silmien tasolla tai hieman sitä alempana.

Aloittaminen

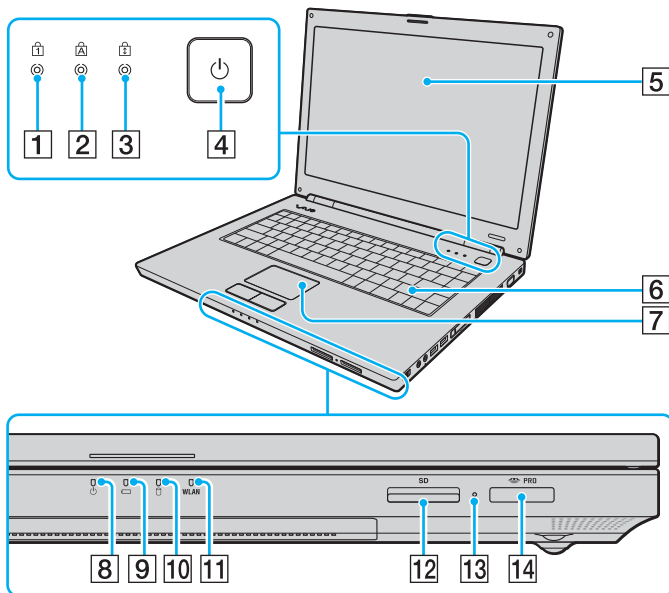
Tässä osassa on tietoja VAIO-tietokoneen käytön aloittamisesta.

- ❑ **Hallintapainikkeiden ja porttien sijainti** ([sivu 14](#))
- ❑ **Tietoja merkkivaloista** ([sivu 19](#))
- ❑ **Liittäminen virtalähteeseen** ([sivu 20](#))
- ❑ **Akun käyttäminen** ([sivu 22](#))
- ❑ **Tietokoneen sammuttaminen turvallisesti** ([sivu 27](#))

Hallintapainikkeiden ja porttien sijainti

Tutustu hetken aikaa seuraavilla sivuilla esitettyihin hallintapainikkeisiin ja portteihin.

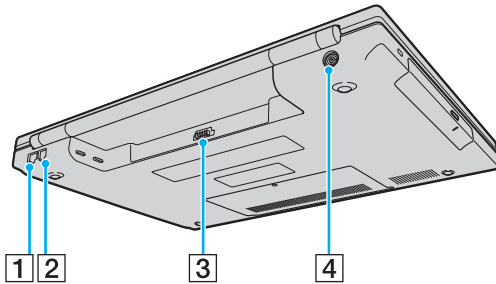
Etupuoli



- 1 Num Lock -merkkivalo (sivu 19)
- 2 Caps Lock -merkkivalo (sivu 19)
- 3 Scroll Lock -merkkivalo (sivu 19)
- 4 Virtapainike
- 5 Nestekidenäyttö (sivu 97)
- 6 Näppäimistö (sivu 29)
- 7 Kosketuslevy (sivu 31)
- 8 Virran merkkivalo (sivu 19)
- 9 Akun merkkivalo (sivu 19)
- 10 Kiintolevyaseman merkkivalo (sivu 19)
- 11 **WLAN** (Wireless LAN) -merkkivalo (sivu 19)
- 12 **SD**-muistikorttipaikka (sivu 50)
- 13 Media Access -merkkivalo (sivu 19)
- 14 Memory Stick PRO/Duo -muistikorttipaikka* (sivu 45)

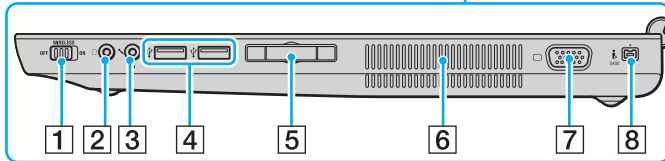
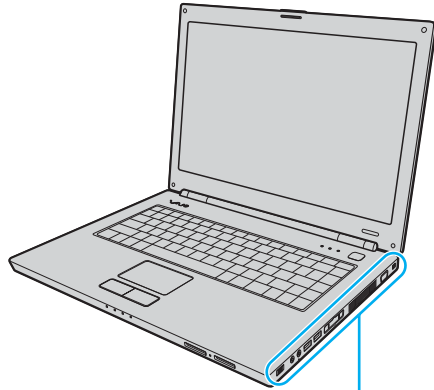
* Tietokoneesi tukee Memory Stick PRO -muistikortteja ja Memory Stick Duo -muistikortteja, joiden nopeus ja kapasiteetti ovat suuret.

Taustapuoli



- 1 Verkkoportti (Ethernet) (sivu 75)
- 2 Modeemiportti (sivu 53)
- 3 Akun liitin (sivu 22)
- 4 DC IN -portti (sivu 20)

Oikea

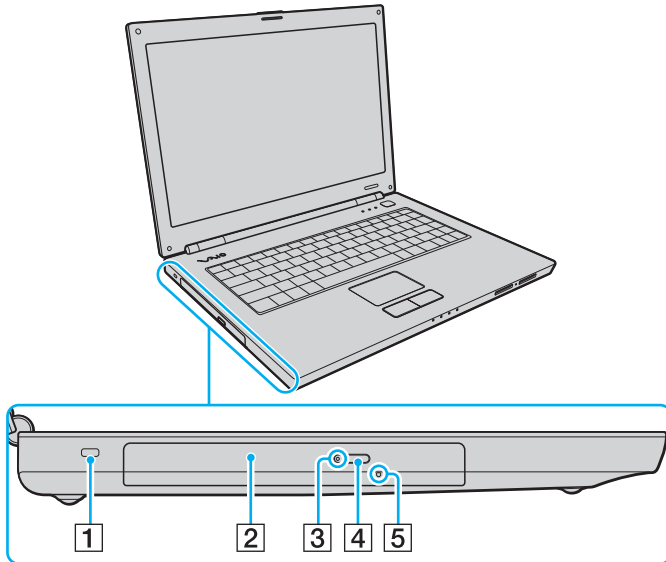


- 1 **WIRELESS**-kytkin (sivu 54)
- 2 Kuulokeliitäntä (sivu 61)
- 3 Mikrofoniiliitäntä (sivu 68)
- 4 Hi-Speed USB (USB 2.0) -portit^{*1} (sivu 69)
- 5 ExpressCard™/34-korttipaikka^{*2} (sivu 41)
- 6 Tuuletusaukot
- 7 Näyttövastake (VGA) (sivu 62)
- 8 i.LINK (IEEE 1394) S400 -portti (sivu 73)

*1 Suuren, täyden ja pienen nopeuden tuki.

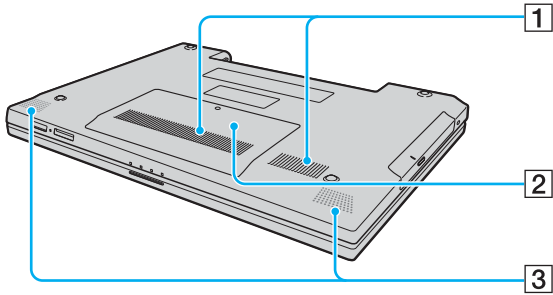
*2 Jäljempänä ExpressCard-korttipaikka.

Vasen



- 1 Suojusliitäntä
- 2 Optinen levyasema (sivu 32)
- 3 Optisen levyaseman merkivalo (sivu 19)
- 4 Levyaseman avauspainike (sivu 32)
- 5 Manuaalinen avausreikä (sivu 124)







Alapuoli



- 1 Tuuletusaukot
- 2 Muistimoduulin lokeron kansi ([sivu 92](#))
- 3 Kiinteät kaiuttimet (stereo)

Tietoja merkkivaloista

VAIO-tietokoneessa on seuraavat merkkivalot.

Merkkivalo	Toiminnot
Virta 	Palaa, kun tietokoneen virta on kytkettyä, vilkkuu unitilassa ja sammuu, kun tietokone on lepotilassa tai kun tietokoneen virta on katkaistu.
Akku 	Palaa, kun tietokone käyttää akkuvirtaa, vilkkuu, kun akun varaus on vähissä, ja vilkkuu kahden välähdyksen jaksoina, kun akku latautuu.
Media Access	Palaa, kun tietoja luetaan muistikortista tai kirjoitetaan muistikorttiin. (Älä siirry unitilaan tai katkaise tietokoneen virtaa, kun tämä merkkivalo palaa.) Kun merkkivalo ei pala, muistikortti ei ole käytössä.
Optinen levyasema	Palaa, kun tietoja luetaan optiselta levyllä tai kirjoitetaan sille. Kun merkkivalo ei pala, optinen levy ei ole käytössä.
Kiintolevyasema 	Palaa, kun tietoja luetaan kiintolevyllä tai kirjoitetaan kiintolevylle. Älä siirry unitilaan tai katkaise tietokoneen virtaa, kun tämä merkkivalo palaa.
Num Lock 	Num Lk -näppäimellä voit ottaa numeronäppäimistön käyttöön. Toisella painalluksella voit poistaa numeronäppäimistön käytöstä. Kun merkkivalo ei pala, numeronäppäimistö ei ole käytössä.
Caps Lock 	Caps Lock -näppäimellä voit ottaa käyttöön isot kirjaimet. Jos painat Shift -näppäintä, kun merkkivalo palaa, näppäilyt kirjaimet ovat pieniä kirjaimia. Toisella painalluksella voit poistaa toiminnon käytöstä. Kirjainnäppäimet toimivat normaalisti, kun Caps Lock -merkkivalo ei pala.
Scroll lock 	Scr Lk -näppäimellä voit muuttaa näytön vieritystapaa. Normaali vieritys on käytössä, kun Scroll Lock -merkkivalo ei pala. Scr Lk -näppäimen toiminnot ovat erilaisia käytettävän ohjelman mukaan, eikä näppäin toimi kaikissa ohjelmissa.
Wireless LAN	Palaa, kun langaton lähiverkko on käytössä.

Liittäminen virtalähteeseen

Voit käyttää tietokoneen virtalähteenä joko verkkolaitetta tai ladattavaa akkua.

Verkkolaitteen käyttäminen

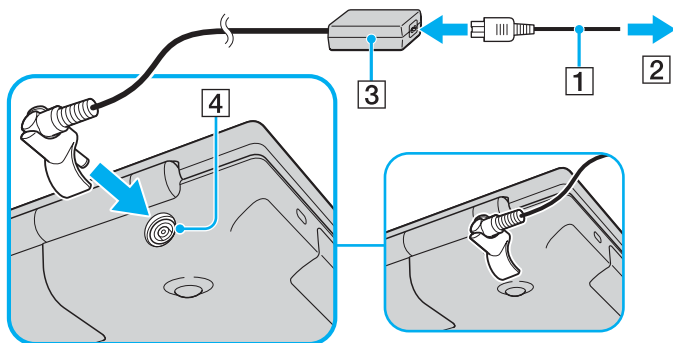


Käytä tietokonetta ainoastaan mukana tulevalla verkkolaitteella.

Tietokoneen mukana toimitetun verkkolaitteen liittimessä on lisäosa, jonka tarkoituksena on estää johdon tahaton irtoaminen.

Voit käyttää verkkolaitetta seuraavasti:

- 1 Kytke virtajohdon (1) toinen pää verkkolaitteeseen (3).
- 2 Kytke virtajohdon toinen pää pistorasiaan (2).
- 3 Liitä verkkolaitteeseen (3) liitetty kaapeli tietokoneen **DC IN** -porttiin (4) ja kiinnitä samalla liittimen lisäosa tietokoneen alle alla olevan kuvan mukaisesti.





Voit irrottaa tietokoneen verkkovirrasta kokonaan irrottamalla verkkolaitteen.

Varmista, että pistorasia on helposti käytettävässä paikassa.

Jos tietokonetta ei käytetä pitkään aikaan, aseta se lepotilaan. Lisätietoja on kohdassa **Lepotilan käyttö (sivu 84)**. Tämä virransäästötila nopeuttaa tietokoneen sammuttamista tai sen palauttamista toimintatilaan.

Liittimen lisäosa voidaan irrottaa ja laittaa takaisin paikoilleen, niin että liitin on ylösalaisin.

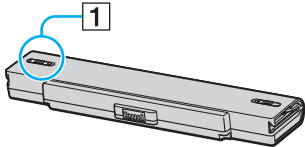
Akun käyttäminen

Tietokoneen mukana toimitettu akku ei ole ladattu täyteen ostohetkellä.

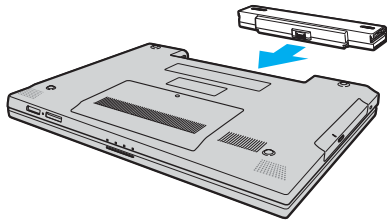
Akun asentaminen

Voit asentaa akun seuraavasti:

- 1 Sammuta tietokone ja sulje nestekidenäyttö.
- 2 Työnnä akun lukitusvipu (1) **UNLOCK**-asentoon.



- 3 Työnnä akkua akkulokeroon, kunnes se napsahtaa paikalleen.



4 Lukitse akku tietokoneeseen työntämällä akun lukitusvipu (1) **LOCK**-asentoon.



Kun tietokone on liitetty verkkovirtaan ja akku on asennettuna, kone käyttää verkkovirtaa.



Kaikki akut eivät täytä Sonyn asettamia laatu- ja turvallisuusvaatimuksia. Turvallisuussyistä tämä kannettava tietokone toimii vain, kun käytetään tätä mallia varten tarkoitettuja alkuperäisiä Sony-akkuja. Jos tietokoneeseen asennetaan jokin muu akku, akku ei lataudu eikä tietokone toimi.

Akun lataaminen

Tietokoneen mukana toimitettu akku ei ole ladattu täyteen ostohetkellä.

Voit ladata akun seuraavasti:

- 1 Asenna akku.
- 2 Kytke verkkolaite tietokoneeseen.
Tietokone lataa akun automaattisesti (akun merkkivalo vilkkuu kahden sarjoina toistuvien välähdyksien, kun akku latautuu).
Kun akun lataustaso on noin 85 %, akun merkkivalo sammuu.

Akun merkkivalon tila	Merkitys
Palaa	Tietokone käyttää akkuvirtaa.
Vilkkuu	Akun varaus on loppumassa.
Vilkkuu kahden sarjoina toistuvien välähdyksien	Akku latautuu.
Ei pala	Tietokone käyttää verkkovirtaa.



Voit ladata akun samalla tavalla kuten tässä oppaassa on neuvottu tekemään ensimmäisellä kerralla.

Kun akun varaus on loppumassa, sekä akun että virran merkkivalot vilkkuvat.

Pidä akku asennettuna tietokoneeseen, kun kone on kytkettynä verkkovirtaan. Akun latautuminen jatkuu tietokoneen käytön aikana.

Jos akun varausaste laskee pienemmäksi kuin 10 %, lataa akku kytkemällä verkkolaite tai sammuta tietokone ja asenna siihen täyteen ladattu akku.

Tietokoneen mukana tuleva akku on litiumioniakku, jonka voi ladata uudelleen milloin tahansa. Osittain purkautuneen akun lataaminen ei vaikuta akun käyttöikään.

Akun merkkivalo palaa, kun akkua käytetään virtalähteenä. Kun akku on kulunut melkein loppuun, sekä akun että virran merkkivalot alkavat vilkkua.

Jotkin sovellusohjelmat ja oheislaitteet saattavat estää tietokoneen siirtymisen lepotilaan, vaikka akun varaus olisi kulunut melkein loppuun. Jotta vältät tietojen menettämisen akkuvirtaa käyttäessäsi, tallenna tiedot usein ja aseta tietokone manuaalisesti virranhallintatilaan, kuten unitilaan tai lepotilaan. Jos akun varaus kuluu loppuun tietokoneen siirryttyä unitilaan, kaikki tallentamattomat tiedot menetetään. Paluu edeltävään työtilaan ei ole mahdollista. Jotta vältyt tietojen menettämiseltä, tallenna tiedot usein.

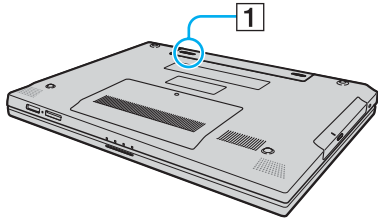
Kun tietokone on liitetty verkkovirtaan ja akku on asennettuna, kone käyttää verkkovirtaa.

Akun poistaminen

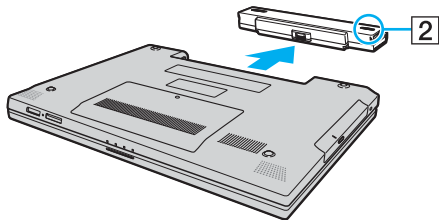
! Voit menettää tietoja, jos poistat akun, kun tietokone on päällä eikä verkkolaite ole kytkettynä tai kun tietokone on unitilassa.

Voit poistaa akun seuraavasti:

- 1 Sammuta tietokone ja sulje nestekidenäyttö.
- 2 Työnnä akun lukitusvipu (1) **UNLOCK**-asentoon.




- 3 Työnnä akun vapautusvipua (2) ja vedä akkua pois päin tietokoneesta.



Tietokoneen sammuttaminen turvallisesti

Jotta vältät tallentamattomien tietojen menettämisen, sammuta tietokone asianmukaisesti seuraavalla tavalla:

Voit sammuttaa tietokoneen seuraavasti:

- 1 Sammuta kaikki tietokoneeseen kytketyt oheislaitteet.
- 2 Valitse **Käynnistä, Lukitse**-painikkeen vieressä oleva nuoli  ja sitten **Sammuta**.
- 3 Vastaa kaikkiin asiakirjojen tallennuskehotuksiin tai muihin käyttäjiä koskeviin kehotuksiin ja odota, kunnes tietokone sammuu automaattisesti.
Virran merkkivalo sammuu.

VAIO-tietokoneen käyttäminen

Tässä osassa on tietoja siitä, miten voit käyttää VAIO-tietokonettasi mahdollisimman monipuolisesti.

- ❑ Näppäimistön käyttäminen ([sivu 29](#))
- ❑ Kosketuslevyn käyttäminen ([sivu 31](#))
- ❑ Optisen levyaseman käyttäminen ([sivu 32](#))
- ❑ ExpressCard-moduulin käyttäminen ([sivu 41](#))
- ❑ Memory Stick -muistikortin käyttäminen ([sivu 44](#))
- ❑ Muiden muistikorttien käyttäminen ([sivu 50](#))
- ❑ Internetin käyttäminen ([sivu 53](#))
- ❑ Langattoman lähiverkon (WLAN) käyttäminen ([sivu 54](#))

Näppäimistön käyttäminen

Näppäimistö on hyvin samanlainen kuin pöytätietokoneessa, mutta siinä on lisänäppäimiä mallikohtaisten toimintojen suorittamista varten.



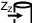
VAIO-Linkin Web-sivustolla (<http://www.vaio-link.com>) on myös näppäimistön käyttöön liittyviä sanastotietoja.

Fn-näppäinyhdistelmät ja niihin liittyvät toiminnot



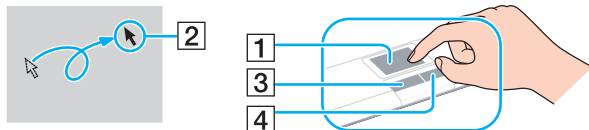
Osa toiminnoista ei ole käytettävissä ennen kuin käyttöjärjestelmä käynnistyy.

Yhdistelmät/Ominaisuus	Toiminnot
Fn + (F2): kaiuttimen katkaisin	Kytkee tai katkaisee sisäisten kaiuttimien sekä kuulokkeiden virran.
Fn + (F3/F4): kaiuttimen äänenvoimakkuus	Säätää sisäisen kaiuttimen äänenvoimakkuutta. Voit lisätä äänenvoimakkuutta painamalla Fn+F4 ja sitten ↑ tai → tai pitämällä painettuna näppäimet Fn+F4 . Voit vähentää äänenvoimakkuutta painamalla Fn+F3 ja sitten ↓ tai ← , tai pitämällä painettuna näppäimet Fn+F3 .
Fn + (F5/F6): kirkkauden säätö	Säätää tietokoneen nestekidenäytön kirkkautta. Voit lisätä valoisuutta painamalla Fn+F6 ja sitten ↑ tai → tai pitämällä painettuna näppäimet Fn+F6 . Voit vähentää valoisuutta painamalla Fn+F5 ja sitten ↓ tai ← , tai pitämällä painettuna näppäimet Fn+F5 .
Fn + / (F7): näytön säädöt	Vaihtaa näyttökohteen tietokoneen näytön, ulkoisen näytön ja molempien välillä.

Yhdistelmät/Ominaisuus	Toiminnot
Fn +  (F10): zoomaus	<p>Suurentaa näytön näkymän tai palauttaa sen entiselleen muuttamalla tietokoneen näytön tarkkuutta.</p> <p> Vakionäkymän ja suurennettun näkymän oletustarkkuudet ovat seuraavat: Vakionäkymä: 1280 x 800 kuvapistettä Suurennettu näkymä: 1024 x 600 kuvapistettä Suurennettu näkymä ei ole yhtä selkeää kuin vakionäkymä, koska sitä käytettäessä pienitarkkuuksinen näkymä näkyy suuritarkkuuksisessa tietokoneen näytössä. Tämä näppäinyhdistelmä ei ehkä toimi graafisten kuvien kanssa, koska se suurentaa näkymää muuttamalla tarkkuutta. Ohjelmistoikkunoiden sijainti ja koko saattavat muuttua, kun näkymää suurennetaan tai kun vakionäkymä palautetaan, koska tämän näppäinyhdistelmän painaminen muuttaa näytön tarkkuutta. Kun tietokoneen näytön näkymä on suurennettuna, näkymän siirtäminen ulkoiseen näyttöön poistaa toiminnon käytöstä ja palauttaa vakionäkymän.</p>
Fn +  (F12): lepotila	<p>Siirtää tietokoneen tilaan, jossa virrankulutus on pienin. Kun käytät tätä komentoa, järjestelmän ja oheislaitteiden tilat kirjautuvat kiintolevylle ja järjestelmän virta katkeaa. Järjestelmä palautetaan alkuperäiseen tilaan kytkemällä virta päälle virtakytkimestä. Yksityiskohtaisia tietoja virranhallinnasta on kohdassa Virransäästötilojen käyttäminen (sivu 81).</p>

Kosketuslevyn käyttäminen

Kosketuslevyn avulla voit osoittaa, valita, vetää ja vierittää kohteita.



Tehtävä	Kuvaus
Osoittaminen	Aseta osoitin (2) kohteen tai objektin päälle siirtämällä sormeasi kosketuslevyllä (1).
Napsauttaminen	Paina vasemmanpuoleista painiketta (3) kerran.
Kaksoisnapsauttaminen	Paina vasemmanpuoleista painiketta kaksi kertaa.
Hiiren kaksoispainikkeen painaminen	Paina oikeanpuoleista painiketta (4) kerran. Tämä toimenpide tuo useissa sovelluksissa esiin pikavalikon.
Vetäminen	Liikuta sormea kosketuslevyllä ja pidä vasen painike painettuna.
Vierittäminen	Vieritä näyttöä pystysuunnassa liu'uttamalla sormea kosketuslevyn oikeanpuoleista reunaa pitkin. Vieritä näyttöä vaakasuunnassa liu'uttamalla sormea alareunaa pitkin. (Vieritystoimintoa voi käyttää ainoastaan sovelluksissa, jotka tukevat kosketuslevyn vieritysominaisuutta.)



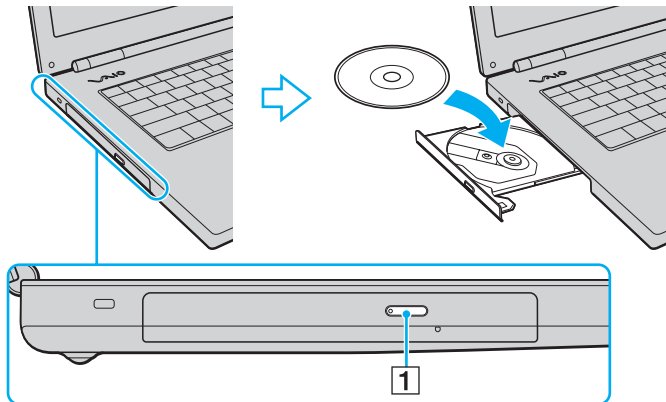
Voit ottaa kosketuslevyn käyttöön tai poistaa sen käytöstä sen mukaan, miten haluat käyttää hiirtä. Katso ohjeet kohdasta **Tietokoneen valmistelu käyttöön VAIO Control Center -ohjelmiston avulla (sivu 80)** ja käynnistä **VAIO Control Center**. Kun ohjelmisto on käynnistynyt, valitse aihe osoitinlaitteella ja napsauta **Help**, jolloin saat tarkemmat ohjeet.

Optisen levyaseman käyttäminen

VAIO-tietokoneessa on optinen levyasema.

Voit asettaa levyn asemaan seuraavasti:

- 1 Käynnistä tietokone.
- 2 Avaa levyasema painamalla avauspainiketta (1).
Levykelkka liukuu ulos.
- 3 Aseta levy kelkan keskelle etikettipuoli ylöspäin ja paina levyä varovasti, kunnes se napsahtaa paikalleen.



4 Sulje levykelkka työntämällä sitä kevyesti.

! Älä poista optista levyä, kun tietokone on virransäästötilassa (unitilassa tai lepotilassa). Muuten tietokone voi toimia virheellisesti.



Jos aiot käyttää ulkoista optista levyasemaa, kytke levyasema, ennen kuin käynnistät etukäteen asennetun CD/DVD-ohjelman.

Optisten levyjen lukeminen ja kirjoittaminen

Mallista riippuen tietokoneesi toistaa ja tallentaa CD-, DVD- tai Blu-ray-levyjä. Tarkista laitteen teknisistä tiedoista, millainen optinen levyasema tietokoneeseen on asennettu. Voit katsoa seuraavasta taulukosta, mitä tallennusvälineitä optinen levyasema tukee.

TT: toistaa ja tallentaa

T: toistaa, mutta ei tallenna

–: ei tue toistoa eikä tallennusta

	CD-ROM-levyt	Video-CD-levyt	Musiikk i-CD-levyt	CD Extra - levyt	CD-R/ RW	DVD- ROM- asema	Video- DVD- levyt	BD- ROM	DVD-R/ RW	DVD+R/ RW	DVD+R DL	DVD-R DL	DVD- RAM	BD-R ^{*9} / RE ^{*10}
DVD±RW/ ±R DL/RAM	T	T	T	T	TT	T	T	–	TT ^{*1 *2}	TT	TT ^{*5}	TT ^{*6}	TT ^{*3 *4}	–
CD-RW/ DVD-ROM- asema	T	T	T	T	TT	T	T	–	T	T	T	T	–	–
DVD-ROM- asema	T	T	T	T	T	T	T	–	T	T	T	T	–	–
Blu-ray-levy	T	T	T	T	TT ^{*8}	T	T	T	TT ^{*1 *2}	TT	TT ^{*5}	TT ^{*6}	TT ^{*3 *4}	TT ^{*7}

-
- *1 Tukee tietojen kirjoittamista DVD-R-levyille, jotka ovat yhteensopivia DVD-R-määrittelyn yleisen version 2.0/2.1 kanssa.
 - *2 Tukee tietojen kirjoittamista DVD-RW-levyille, jotka ovat yhteensopivia DVD-RW-määrittelyn version 1.1/1.2 kanssa.
 - *3 Tietokoneen DVD±RW/RAM-levyasema ei tue DVD-RAM-lippaan käyttämistä. Käytä lippaattomia levyjä tai levyjä, joiden lippaan voi irrottaa.
 - *4 Tietojen kirjoittamista DVD-RAM-määrittelyn version 1.0 mukaisille yksipuolisille DVD-RAM-levyille (2,6 Gt) ei tueta. DVD-RAM-version 2.2/12X-SPEED DVD-RAM -määrittelyn 5.0 -levyjä ei tueta.
 - *5 Tietojen kirjoittaminen DVD+R DL (Double Layer) -levyille on mahdollista vain, jos levyt tukevat DVD+R DL (Double Layer) -tallennusta.
 - *6 Tietojen kirjoittaminen DVD-R DL (Dual Layer) -levyille on mahdollista vain, jos levyt tukevat DVD-R DL (Dual Layer) -tallennusta.
 - *7 Tukee tietojen kirjoittamista BD-R version 1.1 -levyille (yksipuoliset levyt, joiden kapasiteetti on 25 Gt, kaksipuoliset levyt, joiden kapasiteetti on 50 Gt) ja BD-RE version 2.1 -levyille (yksipuoliset levyt, joiden kapasiteetti on 25 Gt, kaksipuoliset levyt, joiden kapasiteetti on 50 Gt). Tietokoneen Blu-ray-levyasema ei tue BD-RE Version 1.0 -levyjä ja lippaallisia Blu-ray-levyjä.
 - *8 Tietojen kirjoittaminen Ultra Speed CD-RW -levyille ei ole mahdollista niillä malleilla, joissa on Blu-ray-levyasema.
 - *9 BD-R on lyhenne sanoista Blu-ray Disc-Recordable, versiomuoto 1.1.
 - *10 BD-RE on lyhenne sanoista Blu-ray Disc-Rewritable, versiomuoto 2.1.

! Tämä tuote pystyy toistamaan levyjä, jotka ovat Compact Disc Digital Audio -standardin mukaisia (CD-standardi). DualDisc on kaksipuolinen levy, joka tallentaa DVD-materiaalin levyn toiselle puolelle ja audiomateriaalin toiselle puolelle. Muista, että DualDisc-levyn audio-puolta (ei-DVD-puolta) ei ehkä voi toistaa tässä tuotteessa, koska levyn tämä puoli ei ole CD-standardin mukainen. Saatavana on monentyyppisiä levyjä.

Kun ostat tyhjiä levyjä käytettäväksi VAIO-tietokoneessa, tarkista levyn pakkauksesta, että levyn toisto- ja tallennusominaisuudet sopivat tietokoneen optiseen levyasemaan. Sony ei takaa VAIO CD -levyasemien yhteensopivuutta sellaisten levyjen kanssa, jotka eivät ole virallisen CD-standardin mukaisia (tai DVD-standardin mukaisia, kun käytetään DVD-asemia). EI-YHTEENSOPIVIEN LEVYJEN KÄYTTÄMINEN VOI VAURIOITAA VAKAVASTI VAIO-TIETOKONETTA TAI AIHEUTTAA OHJELMISTO-ONGELMIA JA JÄRJESTELMÄN JUMIUTUMISEN. Saat tietoja levystandardeista tallennetun levyn julkaisijalta tai tyhjän levyn valmistajalta.



Tietojen kirjoittamista 8 cm:n levyille ei tueta.

! Tekijänoikeuksin suojattujen Blu-ray-levyjen jatkuva toisto voi edellyttää AACS-avaimen päivitystä. Muista, että AACS-avaimen päivittäminen edellyttää Internet-yhteyttä.

Käyttöolosuhteet voivat rajoittaa yhteensopivuutta tai estää Blu-ray-levyjen toiston. Tämä pätee myös kaikkiin muihin optisiin tallennuslaitteisiin. VAIO-tietokoneet eivät välttämättä tue pakatussa AVC- tai VC1-muodossa suurella bittinopeudella tallennettujen elokuvien toistoa.

Elokuvat ja BD-ROM-sisältö vaativat alueasetukset. Jos alueasetus ja levyn aluekoodi eivät vastaa toisiaan, toistaminen ei ole mahdollista.

Jos ulkoinen näyttö ei ole yhteensopiva HDCP-standardin kanssa, et voi toistaa tai tarkastella tekijänoikeussuojattujen Blu-ray-levyjen sisältöä.

Tietyssä sisällössä videoulostulo on voitu rajoittaa vakiotarkkuuteen tai analogisen videon ulostulo on voitu kestää kokonaan. On erittäin suositeltavaa muodostaa HDCP-yhteensopiva laiteympäristö, jotta yhteensopivuus ja kuvanlaatu olisivat parhaat mahdolliset.

Tietojen tallentamiseen liittyviä huomautuksia

- Käytä levytallennukseen ainoastaan Sonyn suosittelemaa, tietokoneeseen valmiiksi asennettua ohjelmistoa. Muut ohjelmat eivät välttämättä ole täysin yhteensopivia, jolloin tuloksena voi olla virheitä.
- Jotta levyllä olevat tiedot ovat luettavissa optisessa levyasemassa, istunto täytyy sulkea ennen levyn poistamista. Tee tämä noudattamalla ohjelmiston mukana tulevia ohjeita.
- Käytä vain pyöreitä levyjä. Älä käytä muun (tähden, sydämen, kortin ja niin edelleen) muotoisia levyjä, koska ne saattavat vaurioittaa levyasemaa.
- Varo tönimästä tai tärisyttämästä tietokonetta, kun levyille kirjoitetaan tietoja.
- Poista näytönsäästäjä käytöstä ja lopeta virustorjuntaohjelma, ennen kuin kirjoitat tietoja levyille.
- Älä käytä muistinvaraisia apuohjelmia, kun kirjoitat tietoja levyille.
- Tämä voi aiheuttaa toimintahäiriön. Kun poltat levyjä sovellusohjelmalla, sulje kaikki muut sovellukset.
- Älä aseta tietokonetta virransäästötilaan, kun käytät esiasennettua tai muuta levytallennusohjelmistoa.
- Käytä tietokonetta verkkolaitteen avulla tai varmista, että vähintään 50 prosenttia akun varauksesta on jäljellä.
- Varmista, että käytät samaa levytallennusohjelmistoa lisätessäsi tietoja käytetylle levyille. Jos tietojen lisäämiseen käytetään eri tallennusohjelmistoa, tuloksena voi olla virhe. Jos sinulla on esimerkiksi levy, jolle on tallennettu tietoja **Roxio Easy Media Creator** -ohjelmistolla, käytä **Roxio Easy Media Creator** -ohjelmistoa, kun haluat lisätä tietoja samalle levyille.

Levyjen toistamiseen liittyviä asioita

Jotta voit toistaa levyjä mahdollisimman monipuolisesti, noudata seuraavia suosituksia.

- Jotkin CD-soittimet ja tietokoneiden optiset levyasemat eivät ehkä pysty toistamaan CD-R- tai CD-RW-muotoisia CD-äänilevyjä.
- Jotkin DVD-soittimet ja tietokoneiden optiset levyasemat eivät ehkä pysty toistamaan DVD+R DL-, DVD-R DL-, DVD+R-, DVD+RW-, DVD-R-, DVD-RW- tai DVD-RAM-muotoisia DVD-levyjä.
- Älä käytä muistinvaraisia apuohjelmia nopeuttamaan levyn käyttöä, kun toistat DVD-levyä. Se voi aiheuttaa toimintahäiriön.
- Älä siirry virransäästötilaan, kun tietokone toistaa DVD-levyä.
- DVD-levyyn on merkitty aluekoodi, joka ilmaisee, millä alueella ja minkätyyppisellä laitteella levyn voi toistaa. Levyä ei voi toistaa tällä tietokoneella, jos DVD-levyssä tai sen pakkauksessa ei ole merkintää "2" (Eurooppa kuuluu alueeseen 2) tai "all" (kaikki) (DVD:n voi toistaa lähes kaikkialla maailmassa).



Jos vaihdat DVD-levyn aluekoodin, kun **WinDVD**- tai **WinDVD BD**-ohjelmisto on käynnissä, käynnistä ohjelmisto uudelleen tai poista levy ja aseta se uudelleen paikalleen, jotta uudet asetukset tulevat voimaan.

- Älä yritä muuttaa DVD-aseman aluekoodiasetuksia. Takuu ei kata DVD-aseman aluekoodiasetuksen muuttamisesta aiheutuvia ongelmia.

CD-levyjen toistaminen

Voit toistaa CD-äänilevyn seuraavasti:

- 1 Aseta levy optiseen levyasemaan.
- 2 Jos työpöydälle ei tule näkyviin ohjelmaa tai ikkunaa, valitse **Käynnistä**, **Kaikki ohjelmat** ja sitten CD-levyn toistoon käytettävä ohjelmisto.
Jos **Ääni-CD**-ikkuna avautuu, valitse siitä haluamasi vaihtoehto.

Tiedostojen kopioiminen CD-levylle

Voit kopioida tiedostoja levylle seuraavasti:

- !
- Varo tönimästä tai tärisyttämästä tietokonetta, kun levylle kirjoitetaan tietoja.
- 1 Aseta levy optiseen levyasemaan.
Jos näyttöön tulee **Automaattinen käynnistys** -ikkuna, valitse **Burn files to disc** (Polta tiedostot levylle) ja noudata näytön ohjeita, kunnes näyttöön tulee tyhjän levyn kansio.
 - 2 Avaa kopioitavat tiedostot sisältävä kansio ja vedä tiedostot tyhjän levyn kansioon.
 - 3 Sulje levyn kansio.

DVD-levyjen toistaminen

Voit toistaa DVD-levyn seuraavasti:

- 1 Sulje kaikki käynnissä olevat ohjelmistosovellukset.
- 2 Aseta DVD-levy optiseen levyasemaan.
- 3 Jos työpöydälle ei tule näkyviin ohjelmaa tai ikkunaa, valitse **Käynnistä**, **Kaikki ohjelmat** ja sitten DVD-levyn toistoon käytettävä ohjelmisto.

Lisätietoja ohjelmiston käytöstä on DVD-ohjelmiston ohjetiedostossa.

Tiedostojen kopioiminen DVD-levylle

Voit kopioida tiedostoja levylle seuraavasti:

- 1 Kytke verkkolaite tietokoneeseen.
- 2 Aseta levy optiseen levyasemaan.
- 3 Jos työpöydälle ei tule näkyviin ohjelmaa tai ikkunaa, valitse **Käynnistä**, **Kaikki ohjelmat** ja sitten DVD-ohjelma, jolla tiedostot kopioidaan levylle.

Lisätietoja ohjelmiston käytöstä on DVD-ohjelmiston ohjetiedostossa.

ExpressCard-moduulin käyttäminen

Tietokoneessa on joko ExpressCard™-yleiskorttipaikka* tai ExpressCard™/34-korttipaikka* tietojen siirtämiseksi digitaalikameroista, videokameroista, soittimista ja muista ääni- tai videolaitteista tietokoneeseen tai tietokoneesta niihin.

Ensin mainittuun paikkaan voidaan asentaa joko ExpressCard™/34 (34 mm leveä) tai ExpressCard™/54 (54 mm leveä) -moduuli* jäljempänä esitetyllä tavalla. Viimeksi mainittuun paikkaan voidaan asentaa vain ExpressCard™/34 -moduuli*.

- ExpressCard™/34-moduuli*



- ExpressCard™/54-moduuli*



Tietokoneessa on ExpressCard™/34-korttipaikka*.

* Näihin viitataan jäljempänä nimillä ExpressCard-muistikorttipaikka ja ExpressCard-moduuli.

ExpressCard-moduulin asentaminen korttipaikkaan

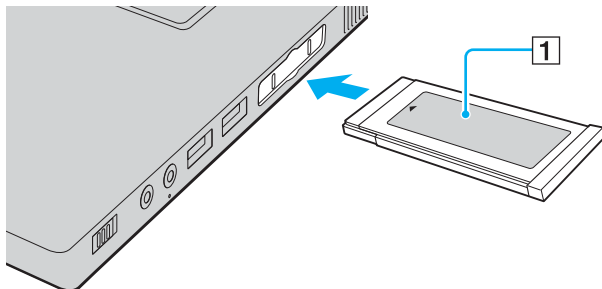
! Ole varovainen, kun asetat ExpressCard-moduulin korttipaikkaan ja poistat sen korttipaikasta. Älä käytä voimaa työntäessäsi muistikorttia muistikorttipaikkaan tai poistaessasi sitä muistikorttipaikasta.



Tietokonetta ei tarvitse sammuttaa ennen ExpressCard-moduulin asentamista tai poistamista.

ExpressCard-moduulin asentaminen korttipaikkaan:

- 1 Työnnä ExpressCard-moduulia (1) varovasti korttipaikkaan, kunnes moduuli napsahtaa paikalleen. Älä aseta korttia korttipaikkaan väkisin.



Jos moduuli tai moduulin sovitin ei mene helposti korttipaikkaan, poista se varovasti ja tarkista, että asetat korttia oikeinpäin.

Varmista, että käytät ExpressCard-moduulin valmistajan uusinta ohjainta.

ExpressCard-moduulin poistaminen

Kun tietokone on käynnissä, poista ExpressCard-moduuli seuraavien ohjeiden mukaisesti. Jos korttia ei poisteta oikein, järjestelmäsi ei ehkä toimi enää oikein.

ExpressCard-moduulin poistaminen korttipaikasta:



Jos haluat poistaa ExpressCard-muistikortin, kun tietokoneen virta on katkaistu, ohita kohdat 1–7.

- 1 Kaksoisnapsauta tehtäväpalkin **Poista laite turvallisesti** -kuvaketta.
Näkyviin tulee **Poista laite turvallisesti** -ikkuna.
- 2 Valitse laite, jonka haluat kytkeä irti.
- 3 Valitse **Pysäytä**.
Näkyviin tulee **Pysäytä laite** -ikkuna.
- 4 Vahvista, että laitteen voi poistaa järjestelmästä turvallisesti.
- 5 Napsauta **OK**-painiketta.
Näyttöön tulee sanoma, joka ilmoittaa, että laitteiston voi poistaa turvallisesti.
- 6 Napsauta **OK**-painiketta.
- 7 Sulje **Poista laite turvallisesti** -ikkuna napsauttamalla **Sulje**-painiketta.
- 8 Työnnä ExpressCard-moduuli tietokonetta kohden, jolloin moduuli ponnahtaa ulos.
- 9 Tartu ExpressCard-moduuliin varovasti ja vedä se ulos korttipaikasta.

Memory Stick -muistikortin käyttäminen

Tietokone tukee Memory Stick -muistikorttia. Memory Stick on pienikokoinen, siirrettävä ja monipuolinen mikropiiritallennusväline, joka soveltuu erinomaisesti digitaalisten tietojen vaihtamiseen ja jakamiseen yhteensopivien tuotteiden, kuten digitaalikameroiden ja matkapuhelimien, välillä. Koska se on irrotettava, sitä voi käyttää ulkoisena tallennusvälineenä.

Uusimmat tiedot Memory Stick -tallennusvälineistä on julkaistu Memory Stick -sivustolla osoitteessa <http://www.memorystick.com/en/>.



Tietokoneesi on testattu ja todettu yhteensopivaksi kaikkien Sony Memory Stick -muistikorttien kanssa, joiden kapasiteetti on enintään 8 Gt ja joita on saatavana tammikuusta 2007 alkaen. Yhteensopivuutta ei kuitenkaan voida taata kaikkien sellaisten muistikorttien osalta, jotka täyttävät yhteensopivia kortteja vastaavat edellytykset.

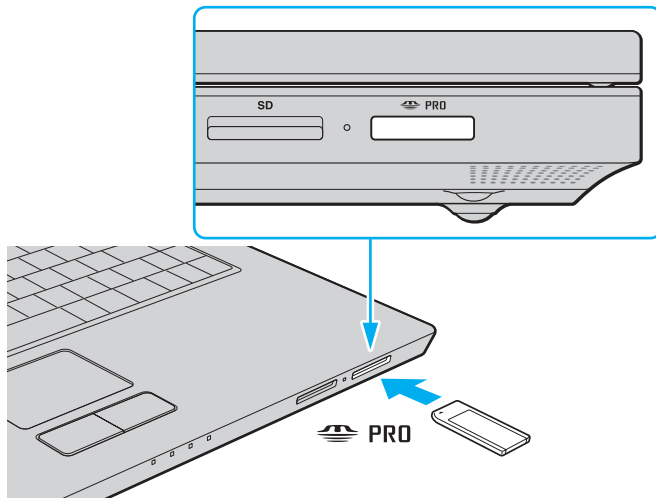
Eri sovittimia käyttämällä asennettujen Memory Stick -välineiden yhteensopivuutta ei voida taata.

MagicGate on Sonyn kehittämän tekijänoikeustekniikan yleisnimitys. Kun haluat käyttää tätä ominaisuutta, käytä Memory Stick -välinettä, jossa on MagicGate-logo.

Memory Stick -muistikortin asettaminen

Voit asettaa Memory Stick -muistikortin seuraavasti:

- 1 Etsi Memory Stick PRO/Duo -muistikorttipaikka.
- 2 Aseta Memory Stick -muistikortti korttipaikkaan nuoli yläpuolella ja Memory Stick PRO/Duo -korttipaikkaa kohti.
- 3 Työnnä Memory Stick -muistikorttia varovasti korttipaikkaan, kunnes muistikortti napsahtaa paikalleen. Järjestelmä havaitsee Memory Stick -kortin automaattisesti, ja sen sisältö tulee näytölle. Jos työpöydälle ei tule näkyviin ohjelmaa tai ikkunaa, valitse **Käynnistä, Tietokone** ja kaksoisnapsauta sitten Memory Stick -kuvaketta.



! Aseta Memory Stick -muistikortti korttipaikkaan siten, että nuoli osoittaa oikeaan suuntaan. Älä työnnä Memory Stick -muistikorttia korttipaikkaan väkisin, jotta et vahingoita tietokonetta tai Memory Stick -muistikorttia.

Aseta korttipaikkaan enintään yksi Memory Stick -muistikortti. Muistikortin virheellinen asettaminen saattaa vahingoittaa tietokonetta tai muistikorttia.



Tietokone on Memory Stick Duo -yhteensopiva. Siinä on Memory Stick PRO/Duo -korttipaikka, joka on yhteensopiva sekä vakiokokoisien että Duo-kokoisen muistikortin kanssa. Lisätietoja Memory Stick Duo -muistikortista on Memory Stick -sivustolla osoitteessa <http://www.memorystick.com/en/>.

Voit panna Memory Stick Duo -muistikortin suoraan korttipaikkaan.

Memory Stick -muistikortin sisällön tarkistaminen

- 1 Valitse **Käynnistä** ja sitten **Tietokone**. Näkyviin tulee **Tietokone**-ikkuna.
- 2 Kaksoisnapsauta Memory Stick -muistikortin kuvaketta. Näkyviin tulee Memory Stick -muistikorttiin tallennettujen tiedostojen luettelo.

Memory Stick -muistikortin alustaminen:

Memory Stick -muistikortti on alustettu tehtaan oletusasetuksilla ja se on heti käyttövalmis. Jos haluat poistaa muistikortin tietokoneesta, noudata seuraavia ohjeita.

! Käytä muistikortin alustamiseen vain sellaista laitetta, joka on yhteensopiva Memory Stick -muistikorttien kanssa ja on suunniteltu tällaisten muistikorttien alustamiseen.

Kun Memory Stick -kortti alustetaan, kaikki tiedot poistuvat kortilta. Älä poista tahattomasti tärkeitä tietoja.

Älä poista Memory Stick -korttia korttipaikasta kesken kortin alustuksen. Se saattaa aiheuttaa toimintahäiriöitä.

- 1 Työnnä Memory Stick -muistikorttia varovasti korttipaikkaan, kunnes muistikortti napsahtaa paikalleen.
- 2 Valitse **Käynnistä** ja sitten **Tietokone**. Näkyviin tulee **Tietokone**-ikkuna.
- 3 Napsauta hiiren kakkospainikkeella Memory Stick -muistikortin kuvaketta ja valitse **Alusta**.
- 4 Valitse **Restore device defaults** (Palauta laiteoletukset).

! Varausyksikön koko ja tiedostojärjestelmä voivat vaihdella.

Älä valitse vaihtoehtoa **NTFS** avattavasta **Tiedostojärjestelmä** -valikosta.



Alustaminen tapahtuu nopeammin, jos valitset vaihtoehdon **Pika-alustus** kohdasta **Alustusasetukset**.

- 5 Napsauta **Käynnistä**.

- 6 Valitse vahvistuskehoteen jälkeen **OK**.
Alustaminen käynnistyy.

!

Memory Stick -muistikortin alustaminen voi kestää pitkäänkin.

- 7 Kun olet lopettanut, napsauta **OK**.
- 8 Napsauta **Close** (Sulje).

Memory Stick -muistikortin poistaminen

Voit poistaa Memory Stick -muistikortin seuraavasti:

- 1 Tarkasta, ettei Media Access -merkkivalo pala.
- 2 Työnnä Memory Stick -muistikorttia tietokonetta kohti. Memory Stick -muistikortti tulee ulos.
- 3 Vedä Memory Stick -muistikortti ulos korttipaikasta.

!

Poista Memory Stick -muistikortti varovasti, jotta se ei ponnahta ulos yllättäen.

Älä poista Memory Stick -muistikorttia, kun Media Access -merkkivalo palaa. Muuten tietoja voi kadota. Suurien tietomäärien lataaminen saattaa kestää kauan, joten varmista, että merkkivalo on sammunut, ennen kuin poistat muistikortin.

Muiden muistikorttien käyttäminen

Memory Stick PRO/Duo -muistikorttipaikan lisäksi tietokoneessa on **SD**-muistikorttipaikka muita muistikortteja varten. Tämän korttipaikan avulla tietokoneeseen voi siirtää tietoja digitaalikameroista, videokameroista, musiikkisoittimista ja muista audio- ja videolaitteista sekä siirtää tietoja niihin.

Ennen muistikorttien käyttämistä

Tietokoneen **SD**-muistikorttipaikka on yhteensopiva seuraavien muistikorttien kanssa:

- MultiMediaCard (MMC)
- Secure Digital (SD)

Tarkista säännöllisesti uusimmat tiedot yhteensopivista muistikorteista Sonyn tukipalveluiden WWW-sivustolta.

! Aseta aina oikea muistikortti **SD**-muistikorttipaikkaan.

SD-muistikortteja, joiden kapasiteetti on yli 2 Gt (esimerkiksi SD High Capacity (SDHC) -muistikortteja) ei tueta.

Älä yritä asettaa muistikorttipaikkaan erityyppistä muistikorttia tai muistikorttisovitin. Yhteensopimaton muistikortti tai muistikorttisovitin voi olla vaikea poistaa väärästä muistikorttipaikasta, ja se voi vahingoittaa tietokonetta.

Aseta muistikortti muistikorttipaikkaan ja poista se muistikorttipaikasta varovasti. Älä käytä voimaa työntäessäsi muistikorttia muistikorttipaikkaan tai poistaessasi sitä muistikorttipaikasta.

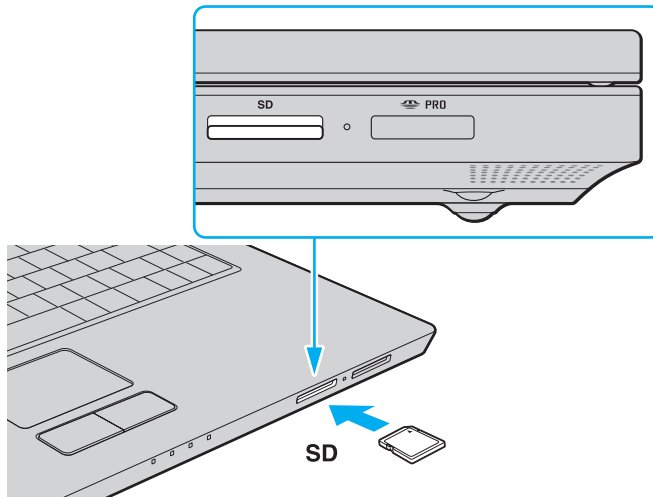
Tietokoneen **SD**-muistikorttipaikka ei tue SD-muistikortin nopean tiedonsiirron ominaisuutta.

Tietokoneesi on testattu ja todettu yhteensopivaksi enintään tärkeimpien muistikorttien kanssa, joita oli saatavana tammikuussa 2007. Yhteensopivuutta ei kuitenkaan voida taata kaikkien sellaisten muistikorttien osalta, jotka täyttävät yhteensopivia kortteja vastaavat edellytykset.

Muistikortin asettaminen

Voit asettaa muistikortin seuraavasti:

- 1 Etsi **SD**-muistikorttipaikka tietokoneen etupaneelista.
- 2 Aseta muistikortti korttipaikkaan nuoli yläpuolella ja korttipaikkaa kohti.



- 3 Työnnä muistikorttia varovasti korttipaikkaan, kunnes muistikortti napsahtaa paikalleen. Älä aseta korttia korttipaikkaan väkisin.



Jos muistikortti ei mene helposti korttipaikkaan, poista se varovasti ja tarkista, että asetat korttia oikeinpäin.

Muistikortin poistaminen

! Älä poista muistikorttia Media Access -merkkivalon palaessa. Muussa tapauksessa kortti tai sen sisältämät tiedot voivat vahingoittua.

Voit poistaa muistikortin seuraavasti:

- 1 Tarkasta, ettei Media Access -merkkivalo pala.
- 2 Paina korttipaikan ulkopuolella olevaa muistikortin osaa, jolloin se ponnahtaa ulos korttipaikasta.
- 3 Kun kortti ponnahtaa korttipaikasta, vedä se varovasti ulos.

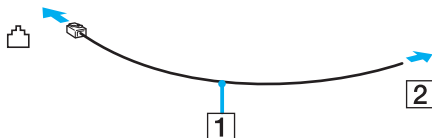
Internetin käyttäminen


Puhelinverkko-yhteyden määrittäminen

Ennen kuin voit muodostaa yhteyden Internetiin, tietokone on liitettävä puheliniin puhelinkaapelilla (ei välttämättä sisälly toimitukseen). Kun olet kytkenyt puhelinkaapeliyhteyden, voit muodostaa yhteyden Internetiin.

Voit kytkeä puhelinkaapelin seuraavasti:

- 1 Kytke puhelinkaapelin (1) toinen pää tietokoneeseen olevaan modeemiporttiin ☒.
- 2 Kytke toinen pää seinässä olevaan puhelinpistorasiaan (2).



 Tietokone ei toimi jaetuissa linjoissa, sitä ei voi liittää kolikkopuhelimeen eikä se ehkä toimi moninkertaisissa puhelinlinjoissa eikä yksityisen puhelinvaihteen linjoissa. Jotkin edellä mainituista kytkennöistä saattavat aiheuttaa liiallista sähkövirtaa sekä sisäisen modeemin toimintahäiriöitä.

Jos liität jakorasian kautta tulevan puhelinjohdon, modeemi tai tietokoneeseen liitetty laite ei ehkä toimi asianmukaisesti.

Voit määrittää puhelinverkko-yhteyden seuraavasti:

- 1 Valitse **Käynnistä** ja **Ohjauspaneeli**.
- 2 Valitse **Muodosta yhteys Internetiin** kohdasta **Network and Internet** (Verkko ja Internet). **Muodosta yhteys Internetiin** -ikkuna avautuu.
- 3 Valitse **Puhelinverkko-yhteys**.
- 4 Noudata näytön ohjeita.

Langattoman lähiverkon (WLAN) käyttäminen

Sonyn langattoman lähiverkon (WLAN) ansiosta kaikki digitaaliset laitteet, joissa on sisäänrakennettu WLAN-toiminto, voivat olla yhteydessä toisiinsa verkon kautta. Langattomassa lähiverkossa käyttäjä voi kytkeytyä paikalliseen lähiverkkoon langattoman (radio)yhteyden kautta. Verkkoyhteys ei siis edellytä kaapelien tai johtojen vetämistä.

Sonyn langaton lähiverkko tukee kaikkia tavallisia Ethernet-toimintoja sekä liikkuvuutta ja verkkovierailuyhteyksiä (roaming). Näin pääset käyttämään Internet-, intranet- ja verkkoresursseissa olevia tietoja vaikkapa kokouksen aikana tai siirtyessäsi paikasta toiseen.

Voit olla yhteydessä pieneen määrään muita laitteita ilman liityntäpistettä (ad-hoc-yhteys). Voit myös käyttää liityntäpistettä, jolloin voit luoda koko infrastruktuuriverkon (infrastruktuurin).



Joissakin maissa langattomien lähiverkkotuotteiden käyttöä on rajoitettu paikallisilla säännöksillä (esimerkiksi rajoittamalla kanavien määrää). Lue **Regulations Guide** huolellisesti ennen WLAN-toimintojen käyttöönottoa.

Langaton lähiverkko käyttää IEEE 802.11a^{*}/b/g -standardia, jossa määritellään käytetty tekniikka. Standardi sisältää seuraavat salausmenetelmät: Wired Equivalent Privacy (WEP), joka on turvallisuusprotokolla, sekä Wi-Fi Protected Access 2 (WPA2) ja Wi-Fi Protected Access (WPA). WPA2 ja WPA ovat IEEE-työryhmän ja Wi-Fi Alliancen yhdessä ehdottamia, standardiperusteisia, molemminpuolisesti toimivia turvallisuuden parannusmenetelmiä, jotka parantavat tietosuojaa ja Wi-Fi-verkkojen käytönhallintaa. WPA on suunniteltu IEEE 802.11i -yhteensopivaksi. Siinä käytetään tehostettua tietojen salausmenetelmää TKIP (Temporal Key Integrity Protocol) ja lisäksi 802.1X- ja EAP (Extensible Authentication Protocol) -protokollia käyttäjien todennuksessa. Tietojen salaus suojaa haavoittuvaa langatonta yhteyttä asiakkaiden ja liityntäpisteiden välillä. Lisäksi järjestelmässä on muita yleisiä suojausmenetelmiä, jotka turvaavat yksityisyyttä langattomassa lähiverkossa, kuten salasanasuojaus, päästä päähän -salaus, näennäisverkot ja käyttöoikeuksien varmentaminen. WPA2, WPA:n toinen sukupolvi, tarjoaa paremman tietosuojan ja verkon käytönhallinnan. Se on suunniteltu kaikkien 802.11-tekniikoita käyttävien laitteiden suojaukseen, 802.11b, 802.11a ja 802.11g (monikaistainen ja monitilainen) mukaan lukien. Lisäksi WPA2 tarjoaa ratifioidun IEEE 802.11i -standardin mukaisesti korkeatasoisen tietosuojan, sillä siinä käytetään National Institute of Standards and Technology (NIST) FIPS 140-2 -yhteensopivaa AES-salausalgoritmia ja 802.1X-pohjaista käyttöoikeuksien varmentamista. WPA2 on yhteensopiva WPA:n aiempien versioiden kanssa.

* Katso **Tekniset tiedot** -oppaasta, tukeeko tietokonemallisi IEEE 802.11a -standardia.

Langattomat lähiverkkolaitteet, jotka käyttävät IEEE 802.11a -standardia, eivät voi olla yhteydessä IEEE 802.11b- tai g-standardia käyttäviin laitteisiin, sillä standardit käyttävät eri taajuutta.

IEEE 802.11b: Vakionopeus on 11 Mb/s, noin 30–100 kertaa nopeampi kuin vakiomodeemiyhteys.

IEEE 802.11a/g: Vakionopeus on 54 Mb/s, noin viisi kertaa nopeampi kuin IEEE 802.11b standardia käyttävä langaton lähiverkkolaite.

Myös muut laitteet käyttävät langattoman lähiverkon kanssa yhteensopivien laitteiden käyttämää 2,4 GHz:n taajuutta. Vaikka langattomissa lähiverkkolaitteissa käytetään tekniikoita, jotka vähentävät muiden samaa taajuutta käyttävien laitteiden häiriöitä, nämä häiriöt voivat hidastaa viestintänopeutta, supistaa viestintäpeittoa tai katkaista langattoman yhteyden.

Viestintänopeus riippuu viestintälaitteiden välisestä etäisyydestä, laitteiden välissä olevista esteistä, laitteiden asetuksista, radio-olosuhteista ja käytettävästä ohjelmasta. Lisäksi viestintäyhteys voi katketa radio-olosuhteiden vuoksi.

Viestintäpeitto riippuu viestintälaitteiden välisestä todellisesta etäisyydestä, laitteiden välissä olevista esteistä, radio-olosuhteista, ympäröivästä tilasta, kuten seinistä ja niiden materiaaleista, sekä käytettävästä ohjelmasta.

Radiohäiriöiden vuoksi IEEE 802.11b- ja IEEE 802.11g -tuotteiden kytkeminen samaan langattomaan verkkoon voi heikentää viestintänopeutta.

IEEE 802.11g -tuotteet on suunniteltu alentamaan viestintänopeutta, jotta viestintä IEEE 802.11b -tuotteiden kanssa olisi varmistettu.

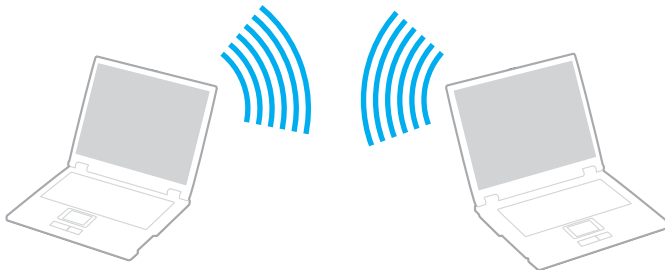
IEEE 802.11b -tuotteet.

Jos viestintänopeus on odotettua pienempi, liityntäpisteen langattoman kanavan vaihtaminen saattaa lisätä viestintänopeutta.




Tietoliikenne ilman liityntäpistettä (ad-hoc)

Ad-hoc-verkko on paikallinen verkko, joka luodaan ainoastaan langattomien laitteiden välille eikä muuta keskusohjausta tai liityntäpisteitä käytetä. Jokainen laite viestii suoraan verkon muiden laitteiden kanssa. Voit helposti määrittää ad-hoc-verkon kotonasi.

- Jos VAIO-tietokone aloittaa langattoman yhteyden, valitaan kanava 11.
- Jos langaton vertaislähiverkkolaite aloittaa langattoman yhteyden, yhteydessä käytetään langattoman vertaislähiverkkolaitteen valitsemaa kanavaa.



Voit muodostaa ad-hoc-yhteyden seuraavasti:

- 1 Kytke päälle **WIRELESS-** tai **WIRELESS LAN** -kytkin.
Wireless LAN -merkkivalo syttyy.
Malleissa, jotka tukevat on Bluetooth-toimintoja^{*}, ja/tai IEEE 802.11a/b/g -standardia^{*}, **Wireless Device Switch** -ikkuna voidaan avata kaksoisnapsauttamalla tehtäväpalkin  ( / ) -kuvaketta. Valitse haluamasi langaton vaihtoehto luettelosta ja napsauta sitten **OK**-painiketta.
- 2 Valitse **Käynnistä** ja **Ohjauspaneeli**.
- 3 Valitse **View network status and tasks** (Näytä verkon tila ja tehtävät) -kohdasta **Network and Internet** (Verkko ja Internet).
- 4 Valitse vasemmasta ruudusta **Set up a connection or network** (Määritä yhteys tai verkko).
Set up a connection or network (Määritä yhteys tai verkko) -ikkuna avautuu.
- 5 Valitse ad-hoc-verkon asetusten teon vaihtoehto ja valitse **Seuraava**.
- 6 Noudata näytön ohjeita.

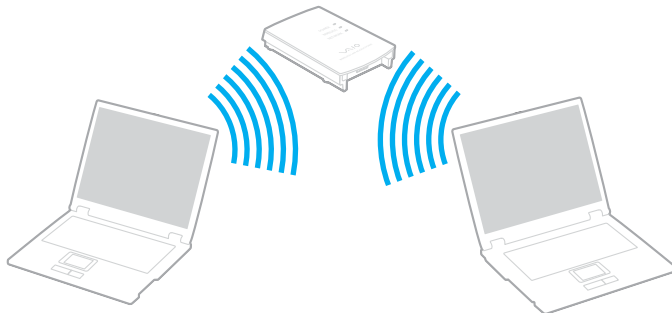
* Katso **Tekniset tiedot** -oppaasta, tukeeko tietokonehallisi Bluetooth-toimintoja ja/tai IEEE 802.11a/b/g -standardia.

Yhteys liityntäpisteen avulla (infrastruktuuriverkko)




Infrastruktuuriverkko on verkko, joka laajentaa olemassa olevan kiinteän lähiverkon langattomiin laitteisiin liityntäpisteen (ei sisälly toimitukseen) kautta, esimerkiksi Sony Access Pointin kautta. Liityntäpiste muodostaa sillan langattoman ja kiinteän lähiverkon välille ja toimii langattoman lähiverkon keskusohjaimena. Liityntäpiste ohjaa usean langattoman laitteen lähetyksiä ja vastaanottoa tietyn alueen sisällä.

Liityntäpiste valitsee infrastruktuuriverkossa käytettävän kanavan.

! Tietoja liityntäpisteen käyttämän kanavan valinnasta on liityntäpisteen mukana toimitetussa käyttöoppaassa.



Voit muodostaa yhteyden langattomaan verkkoon seuraavasti:

- 1 Varmista, että liityntäpiste on valmiina.
Lisätietoja on liityntäpisteen mukana toimitetussa käyttöoppaassa.
- 2 Kytke päälle **WIRELESS-** tai **WIRELESS LAN** -kytkin.
Wireless LAN -merkkivalo syttyy.
Malleissa, jotka tukevat on Bluetooth-toimintoja*, ja/tai IEEE 802.11a/b/g -standardia*, **Wireless Device Switch** -ikkuna voidaan avata kaksoisnapsauttamalla tehtäväpalkin  ( / ) -kuvaketta. Valitse haluamasi langaton vaihtoehto luettelosta ja napsauta sitten **OK**-painiketta.
- 3 Valitse **Käynnistä** ja **Ohjauspaneeli**.
- 4 Valitse **View network status and tasks** (Näytä verkon tila ja tehtävät) -kohdasta **Network and Internet** (Verkko ja Internet).
- 5 Valitse **Manage wireless networks** (Langattomien verkkojen hallinta).
- 6 Valitse **Lisää**.
- 7 Noudata näytön ohjeita.

* Katso **Tekniset tiedot** -oppaasta, tukeeko tietokonemallisi Bluetooth-toimintoja ja/tai IEEE 802.11a/b/g -standardia.

Langattoman verkkoyhteyden katkaiseminen:

Käännä **WIRELESS-** tai **WIRELESS LAN** -kytkin off-asentoon.

! Jos langaton verkkoyhteystoiminto poistetaan käytöstä, kun etäasiakirjoja, -tiedostoja tai -resursseja käytetään, tietoja voi hävitä.



WPA-PSK- tai WPA2-PSK-varmennusta varten on syötettävä verkkoavain, joka koostuu 8-64 aakkosnumeerisesta merkistä.

Oheislaitteiden käyttäminen

Voit lisätä VAIO-tietokoneeseen toimintoja siinä olevien porttien avulla.

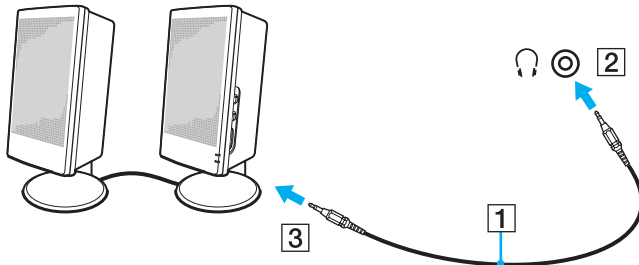
- Ulkoisten kaiuttimien kytkeminen (sivu 61)**
- Ulkoisen näytön kytkeminen (sivu 62)**
- Näyttötilojen valitseminen (sivu 65)**
- Multiple Monitors -toiminnon käyttäminen (sivu 66)**
- Ulkoisen mikrofonin kytkeminen (sivu 68)**
- Universal Serial Bus (USB) -laitteiden kytkeminen (sivu 69)**
- Tulostimen kytkeminen (sivu 72)**
- i.LINK-laitteen kytkeminen (sivu 73)**
- Lähiverkkoyhteyden muodostaminen (sivu 75)**

Ulkoisten kaiuttimien kytkeminen

Voit tehostaa tietokoneesi äänen laatua ulkoisilla kaiuttimilla.

Voit kytkeä ulkoiset kaiuttimet seuraavasti:

- 1 Kytke kaiuttimen kaapeli (1) tietokoneen kuulokeliitäntään (2) 🎧.
- 2 Kiinnitä kaiutinkaapelin toinen pää ulkoiseen kaiuttimeen (3).
- 3 Käännä kaiuttimien ääni pois ennen kaiuttimien kytkemistä.



Varmista, että kaiuttimet on suunniteltu käyttämällesi tietokoneelle.



Älä aseta levykkeitä kaiuttimien päälle. Kaiuttimien magneettikenttä saattaa vahingoittaa levykkeillä olevia tietoja.

Ulkaisen näytön kytkeminen

Voit kytkeä tietokoneeseen ulkoisen näytön (ei toimiteta mukana). Voit käyttää tietokonetta esimerkiksi tietokonenäytön tai projektorin kanssa.



Kytke virtajohto vasta, kun muut kytkentäkaapelit on kytketty.

Kytettyjä ulkoisia näyttöjä käytetään kakkosnäyttöinä.

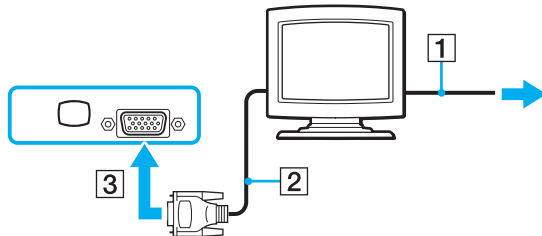
Windows-käyttöjärjestelmässä voit käyttää ulkoisen näytön avulla samanaikaisesti useita näyttöjä.

Tietokonenäytön kytkeminen

Voit kytkeä tietokoneeseen ulkoisen tietokonenäytön.

Voit kytkeä tietokonenäytön seuraavasti:

- 1 Kytke tarvittaessa näytön virtajohdon (1) toinen pää näyttöön ja toinen pää pistorasiaan.
- 2 Kytke näytön kaapeli (2) (ei sisälly toimitukseen) tietokoneen VGA-näyttövastakkeeseen (3) □.

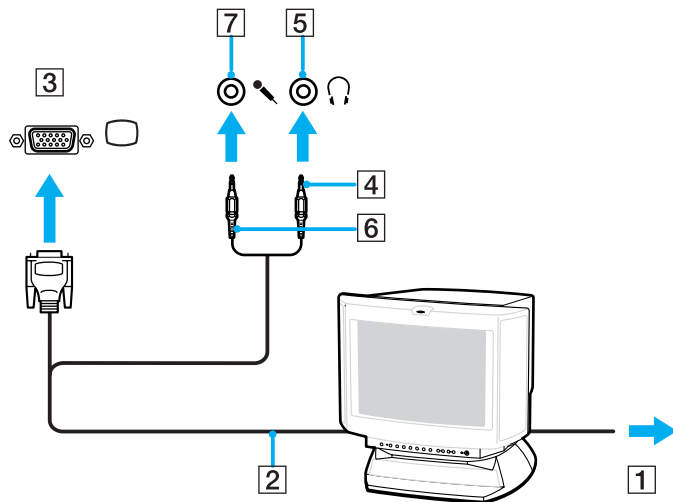


Multimedianaäytön kytkeminen

Tietokoneen multimedianaäyttö, joka sisältää kiinteät kaiuttimet ja mikrofonin, voidaan kytkeä suoraan tietokoneeseen.

Voit kytkeä multimedianaäytön seuraavasti:

- 1 Kytke multimedianaäytön johto (1) pistorasiaan.
- 2 Kytke näytön kaapeli (2) (ei sisälly toimitukseen) tietokoneen VGA-näyttövastakkeeseen (3) □.
- 3 Kytke kaiuttimen kaapeli (4) tietokoneen kuulokeliitäntään (5) 🎧.
- 4 Kytke mikrofonin kaapeli (6) tietokoneen mikrofoniliitäntään (7) 🎤.

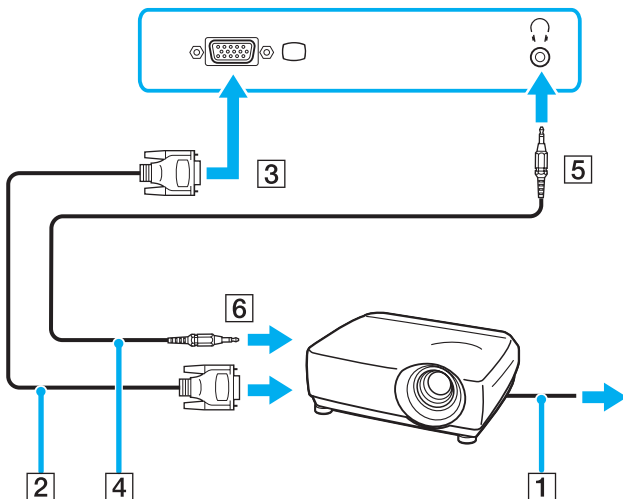


Projektorin kytkeminen

Tietokoneeseen voidaan kytkeä projektori (esimerkiksi Sonyn LCD-projektori).

Voit kytkeä projektorin seuraavasti:

- 1 Kytke projektorin virtajohto (1) pistorasiaan.
- 2 Kytke RGB-kaapeli (2) (ei sisälly toimitukseen) tietokoneen VGA-näyttövastakkeeseen (3) □.
- 3 Kytke äänijohto (4) (ei sisälly toimitukseen) kuulokeliitäntään (5) 🎧.
- 4 Kytke RGB-signaali- ja äänikaapeli projektorin (6) liitäntöihin.



Näyttötilojen valitseminen

Voit valita, mitä näyttöä käytetään ensisijaisena näyttönä, kun tietokoneeseen kytketään ulkoinen näyttö (esimerkiksi pöytä tietokoneen näyttö tai televisio).

Jos haluat käyttää tietokoneen näyttöä ja ulkoista näyttöä samanaikaisesti, katso lisätietoja kohdasta **Multiple Monitors -toiminnon käyttäminen (sivu 66)**.

Voit valita näytön seuraavasti:

- 1 Napsauta työpöytää hiiren kakkospainikkeella ja valitse pikavalikosta **Mukauta**.
- 2 Valitse **Näyttöasetukset**.
Näyttöasetukset -ikkuna avautuu.
- 3 Muuta asetukset näytön ohjeiden mukaisesti.



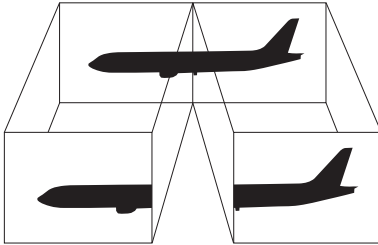
Kuva ei ehkä näy samanaikaisesti sekä tietokoneen näytössä että ulkoisessa näytössä tai projektorissa, jos ulkoinen näyttö tai projektori ei tue tätä ominaisuutta.

Kytke virta oheislaitteisiin, ennen kuin kytket virran tietokoneeseen.

Multiple Monitors -toiminnon käyttäminen

Multiple Monitors -toiminto mahdollistaa työpöydän osien jakamisen useille näytöille. Jos sinulla on esimerkiksi VGA-näyttövastakkeeseen kytketty ulkoinen näyttö, tietokoneen näyttö ja ulkoinen näyttö voivat toimia yhtenä työpöytänä.

Voit siirtää osoittimen näytöstä toiseen. Näin voit vetää objekteja, kuten avoimen sovellusikkunan tai tehtäväpalkin, näytöstä toiseen.



Ulkoinen näyttö tai televisio ei ehkä tue Multiple Monitors -toimintoa.

Jotkin ohjelmat eivät ehkä sovi yhteen Multiple Monitors -asetusten kanssa.

Varmista, ettei tietokone siirry uni- tai lepotilaan, kun käytät Multiple Monitors -tilaa. Muuten tietokone ei ehkä pysty palaamaan normaalitilaan.

Jos olet määrittänyt eri näyttölaitteille eri värit, älä levitä yhtä ikkunaa kahdelle näytölle. Muuten ohjelma ei ehkä toimi oikein.

Määritä kullekin näytölle aiempaa vähemmän värejä tai aiempaa pienempi resoluutio.

Voit valita Multiple Monitors -tilan seuraavasti:

- 1 Napsauta työpöytää hiiren kakkospainikkeella ja valitse pikavalikosta **Mukauta**.
- 2 Valitse **Näyttöasetukset**.
Näyttöasetukset -ikkuna avautuu.
- 3 Muuta asetukset näytön ohjeiden mukaisesti.




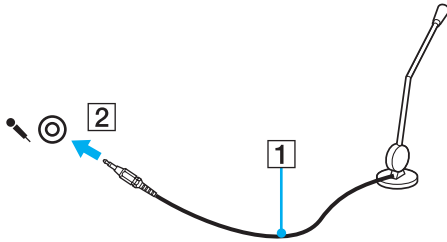
Voit lisäksi mukauttaa Multiple Monitors -tilaa määrittämällä yksittäisten näyttöjen värit ja resoluutiot erikseen.

Ulkoisen mikrofonin kytkeminen

Jos haluat käyttää äänensyöttölaitetta esimerkiksi Internet-chat-palveluita varten, tietokoneeseen on liitettävä ulkoinen mikrofoni (ei toimiteta mukana).

Voit kytkeä ulkoisen mikrofonin seuraavasti:

Kytke mikrofonin kaapeli (1) tietokoneen mikrofonivastakkeeseen (2) .



Varmista, että mikrofoni on suunniteltu käyttämällesi tietokoneelle.


Universal Serial Bus (USB) -laitteiden kytkeminen

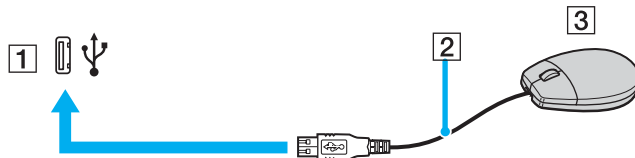
Estä tietokoneelle ja/tai USB-laitteille mahdollisesti koituvat vahingot noudattamalla seuraavia ohjeita:

- ❑ Jos siirrät tietokonetta, johon on liitetty USB-laitteita, varo kohdistamasta USB-portteihin iskuja tai voimaa.
- ❑ Älä pane tietokonetta laukkuun tai kantolaatikkoon, jos koneeseen on kytkettynä USB-laitteita.

USB-hiiren kytkeminen

Voit kytkeä USB-hiiren seuraavasti:

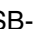
- 1 Valitse USB-portti (1) , jota haluat käyttää.
- 2 Kytke USB-hiiren kaapeli (2) USB-porttiin. Nyt voit käyttää USB-hiirtä (3) (ei toimiteta mukana).

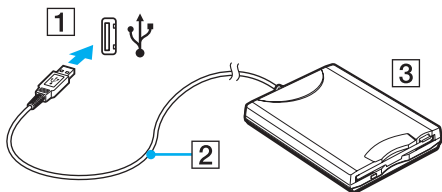


USB-levykeaseman kytkeminen

Voit hankkia USB-levykeaseman ja kytkeä sen tietokoneeseen.

Voit kytkeä USB-levykeaseman seuraavasti:

- 1 Valitse USB-portti (1) , jota haluat käyttää.
- 2 Kytke USB-levykeaseman kaapeli (2) USB-porttiin. USB-levykeasema (3) on nyt käyttövalmis.



! Kun käytät USB-levykeasemaa, älä paina USB-porttia. Muuten voit aiheuttaa toimintahäiriön.

USB-levykeaseman irrottaminen

Voit irrottaa USB-levykeaseman, kun tietokoneen virta on kytkettynä tai katkaistuna. Levykeaseman irrottaminen, kun tietokone on virransäästötilassa (unitila tai lepotila), voi aiheuttaa tietokoneen toimintahäiriön.

Jos tietokone ei ole käynnissä, voit irrottaa USB-kaapelin tietokoneesta suoraan.

Voit irrottaa USB-levykeaseman seuraavasti:

- 1 Sulje kaikki levykeasemaa käyttävät ohjelmat.
- 2 Kaksoisnapsauta tehtäväpalkin **Poista laite turvallisesti** -kuvaketta. Näkyviin tulee **Poista laite turvallisesti** -ikkuna.
- 3 Valitse levykeasema, jonka haluat kytkeä irti.
- 4 Valitse **Pysäytä**. Näkyviin tulee **Pysäytä laite** -ikkuna.
- 5 Vahvista, että levykeaseman voi poistaa järjestelmästä turvallisesti.
- 6 Napsauta **OK**-painiketta. Näyttöön tulee sanoma, joka ilmoittaa, että laitteiston voi poistaa turvallisesti.
- 7 Napsauta **OK**-painiketta.
- 8 Sulje **Poista laite turvallisesti** -ikkuna napsauttamalla **Sulje**-painiketta.
- 9 Irrota levykeasema tietokoneesta.


Tulostimen kytkeminen

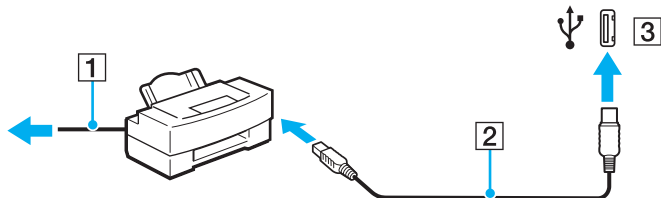
Voit kytkeä tietokoneeseen Windows-yhteensopivan tulostimen asiakirjojen tulostusta varten.

Tulostimen kytkeminen USB-porttiin

Voit kytkeä tietokoneeseen Windows-järjestelmäversion kanssa yhteensopivan USB-tulostimen.

Voit kytkeä tulostimen USB-porttiin seuraavasti:

- 1 Kytke tulostimen virtajohto (1) pistorasiaan.
- 2 Valitse USB-portti (3) , jota haluat käyttää.
- 3 Kytke USB-tulostinkaapelin (2) toinen pää USB-porttiin ja toinen pää tulostimeen.



i.LINK-laitteen kytkeminen

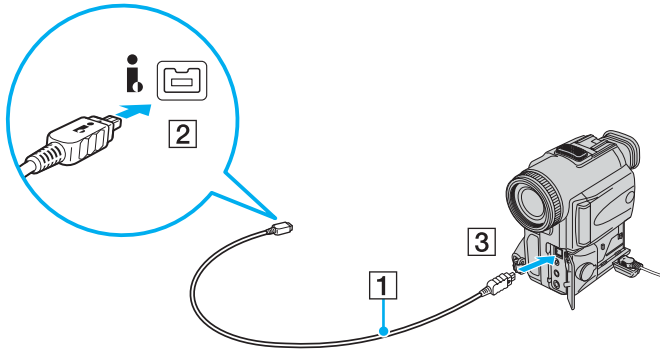
i.Link-laitteiden kytkemiseen liittyviä huomautuksia

- Tietokoneessa on i.LINK-portti. Sen avulla voit luoda yhteyden i.LINK-laitteeseen, esimerkiksi digitaaliseen videokameraan.
- Tietokoneen i.LINK-portti ei syötä virtaa ulkoisiin laitteisiin, jotka yleensä saavat virtaa i.LINK-porteista.
- i.LINK-portti tukee 400 Mb/s:n tiedonsiirtonopeuksia. Todellinen tiedonsiirtonopeus määräytyy kuitenkin ulkoisten laitteiden tiedonsiirtonopeuden mukaan.
- Lisävarusteena hankittavia i.LINK-kaapeleita ei ehkä ole saatavilla kaikissa maissa ja kaikilla alueilla.
- i.LINK-yhteys muiden yhteensopivien laitteiden kanssa ei ole täysin taattu.
- i.LINK-yhteys vaihtelee käytettyjen sovellusohjelmien, käyttöjärjestelmien ja i.LINK-yhteensopivien laitteiden mukaan. Lisätietoja on ohjelmiston mukana toimitetussa käyttöoppaassa.
- Tarkista i.LINK-yhteensopivien oheislaitteiden (esimerkiksi kiintolevyn tai CD-RW-aseman) käyttöehdot sekä käyttöjärjestelmän yhteensopivuus, ennen kuin kytket laitteita tietokoneeseen.

Digitaalisen videokameran kytkeminen

Voit kytkeä digitaalisen videokameran seuraavasti:

Kytke i.LINK-kaapelin (1) (ei sisälly toimitukseen) toinen pää tietokoneen i.LINK-porttiin (2) ja toinen pää digitaalisen videokameran DV In/Out -portteihin (3).



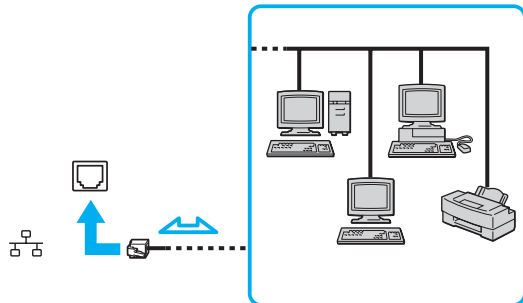
Sony digitaalisten videokameroiden liitännät **DV Out**, **DV In/Out** ja **i.LINK** ovat i.LINK-yhteensopivia.

Sony digitaalista videokameraa käytetään tässä esimerkkinä. Käyttämäsi digitaalinen videokamera kytketään ehkä toisella tavalla.

Et voi avata Memory Stick -muistikorttiin tallennettuja kuvia i.LINK-yhteyden käytön aikana.

Lähiverkkoyhteyden muodostaminen

Voit liittää tietokoneen 100BASE-TX- tai 10BASE-T-tyyppiseen verkkoon Ethernet-verkkokaapelin avulla. Kytke verkkokaapelin (ei sisälly toimitukseen) toinen pää tietokoneen verkkoporttiin (Ethernet-portti) ja toinen pää verkkoon. Saat tietoja verkkoyhteyden edellyttämistä asetuksista ja laitteista verkon pääkäyttäjältä.



Tietokone voidaan liittää verkkoon oletusasetuksia käyttämällä.



Tietokoneessa olevaan verkkoliittimeen (LAN) ei voi kytkeä puhelinlinjoja.

Jos verkkoliitin (LAN) kytketään alla mainittuihin puhelinlinjoihin, liittimeen tuleva voimakas sähkövirta voi aiheuttaa vaurioita, ylikuumenemista tai tulipalon.

- kotikäyttöön (intercom-sisäpuhelin) tai yrityskäyttöön (monilinjainen yrityspuhelin) tarkoitetut puhelinlinjat
- yleinen puhelinliittymä
- yksityinen puhelinvaihte

Älä kytke puhelinjohtoa tietokoneen verkkoporttiin.

VAIO-tietokoneen mukauttaminen

Tässä osassa on tietoja siitä, miten voit muuttaa VAIO-tietokoneen pääasetuksia. Ovit muun muassa käyttämään ja mukauttamaan Sony-ohjelmia ja -apuohjelmia.

- ❑ **Salasanan asettaminen** ([sivu 77](#))
- ❑ **Tietokoneen valmistelu käyttöön VAIO Control Center -ohjelmiston avulla** ([sivu 80](#))
- ❑ **Virransäästötilojen käyttäminen** ([sivu 81](#))
- ❑ **Virranhallinta VAIO Power Management -hyötyohjelmalla** ([sivu 85](#))
- ❑ **Modeemin määrittäminen** ([sivu 87](#))

Salasanan asettaminen

Aseta salasana käyttämällä yhtä BIOS-toiminnoista.

Kun olet asettanut salasanana, tietokoneen käynnistäminen edellyttää sen antamista aina, kun VAIO-logo tulee näyttöön. Käynnistysalasanana avulla voit suojata tietokoneesi luvattomalta käytöltä.

Käynnistyssalasanana lisääminen

Käynnistyssalasanana avulla voit suojata tietokoneesi luvattomalta käytöltä.

Käytettävissä on kahdenlaisia käynnistyssalasananoja: koneen salasana ja käyttäjän salasana. Koneen salasana on tarkoitettu käyttäjille, joilla on tietokoneen järjestelmänvalvojan oikeudet. Sen avulla voidaan muuttaa kaikkia asetusvalintoja BIOS-asetusnäytössä ja käynnistää tietokone. Käyttäjän salasana on tarkoitettu muille tavallisille käyttäjille. Sen avulla voidaan muuttaa joitakin BIOS-asetusvalintoja ja käynnistää tietokone. Koneen salasana on asetettava ennen käyttäjän salasanana asettamista.

!

Kun käynnistyssalasanana on asetettu, tietokonetta ei voi käynnistää antamatta salasanaa. Varmista, että muistat salasanana. Kirjoita salasana muistiin ja säilytä se turvallisessa paikassa muiden henkilöiden ulottumattomissa.

Jos unohdat käynnistyssalasanana ja tarvitset apua sen nollaamiseksi, tästä palvelusta veloitetaan ja tietokone pitää ehkä lähettää huoltoon salasanana nollaamista varten.

Käynnistyssalasanana lisääminen:

- 1 Käynnistä tietokone.
- 2 Paina **F2**-näppäintä, kun VAIO-logo tulee näkyviin. BIOS-asetusnäyttö tulee näkyviin. Jos näin ei tapahdu, käynnistä tietokone uudelleen ja paina useita kertoja **F2**-näppäintä, kun VAIO-logo tulee näyttöön.
- 3 Paina **←** tai **→** -näppäintä valitaksesi kohdan **Security**, jolloin näkyviin tulee **Security**-välilehti. Valitse **Set Machine Password** ja paina sitten **Enter** -näppäintä.
- 4 Anna salasanan syöttöruudussa salasana kahdesti ja paina **Enter**-näppäintä. Salasana voi olla enintään 32 aakkosnumeerista merkkiä pitkä (välilyönnit mukaan luettuina).
- 5 Paina vahvistuskehotteen jälkeen **Enter**-näppäintä.



Seuraavalla tavalla voit asettaa tietokoneen kysymään salasanaa aina, kun tietokone käynnistetään tai BIOS-asetusnäyttö avataan.

- 6 Valitse **Password when Power On** kohdasta **Security**. Muuta asetus valinnasta **Disabled** valinnaksi **Enabled** välilyöntinäppäintä painamalla.
- 7 Paina **←**- tai **→**-näppäintä ja valitse sen avulla **Exit**, valitse **Exit Setup** ja paina sitten **Enter**-näppäintä. Kun tietokone pyytää vahvistusta, paina **Enter** -näppäintä.

Käynnistyssalasanan muuttaminen tai poistaminen

Voit muuttaa tai poistaa käynnistyssalasanan seuraavasti:

- 1 Käynnistä tietokone.
- 2 Paina **F2**-näppäintä, kun VAIO-logo tulee näkyviin.
BIOS-asetusnäyttö tulee näkyviin. Jos näin ei tapahdu, käynnistä tietokone uudelleen ja paina useita kertoja **F2**-näppäintä, kun VAIO-logo tulee näyttöön.
- 3 Anna voimassa oleva salasana ja paina **Enter**-näppäintä.
- 4 Paina **←** tai **→** -näppäintä valitaksesi kohdan **Security**, jolloin näkyviin tulee **Security**-välilehti. Valitse **Set Machine Password** ja paina sitten **Enter** -näppäintä.
- 5 Anna salasanan syöttöruudussa voimassa oleva salasana kerran ja anna sitten uusi salasana kahdesti ja paina lopuksi **Enter**-näppäintä.
Voit poistaa salasanan jättämällä **Enter New Password**- ja **Confirm New Password** -kentät tyhjiksi ja painamalla **Enter**-näppäintä.
Kun ohjelma pyytää vahvistamaan muutokset, paina **Enter**-näppäintä.
- 6 Paina **←**- tai **→**-näppäintä ja valitse sen avulla **Exit**, valitse **Exit Setup** ja paina sitten **Enter**-näppäintä.
Kun tietokone pyytää vahvistusta, paina **Enter** -näppäintä.

Tietokoneen valmistelu käyttöön VAIO Control Center -ohjelmiston avulla

VAIO Control Center -työkalun avulla voit tarkastella järjestelmätietoja ja määrittää järjestelmän asetuksia.

Voit käyttää VAIO Control Center -työkalua seuraavasti:

- 1 Valitse **Käynnistä, Kaikki ohjelmat** ja sitten **VAIO Control Center**.
VAIO Control Center -ikkuna avautuu.
- 2 Valitse haluamasi ohjausvalinta ja muuta asetus.
- 3 Kun olet lopettanut, napsauta **OK**.
Haluamasi kohteen asetus on muuttunut.



Kustakin vaihtoehdosta saat lisätietoja ohjetiedostosta, jonka voit avata valitsemalla **VAIO Control Center** -ikkunassa **Help**-valinnan.

Jotkin ohjausvalinnat eivät ole näkyvissä, jos avaat **VAIO Control Center** -toiminnon tavallisena käyttäjänä.

Virransäästötilojen käyttäminen

Kun käytät akkua tietokoneen virtalähteenä, voit säästää akkua hyödyntämällä virranhallinta-asetuksia. Normaalisissa toimintatilassa voit kytkeä haluamiasi laitteita pois käytöstä. Lisäksi tietokoneessa on kaksi virransäästötilaa: uni- ja lepotila. Kun käytät tietokonetta akkuvirralla, tietokone siirtyy automaattisesti valitusta virranhallinnan asetuksesta riippumatta lepotilaan, kun akun jäljellä oleva varaus käy vähiin.

! Jos akun varausaste laskee pienemmäksi kuin 10 %, lataa akku kytkemällä verkkolaite tai sammuta tietokone ja asenna siihen täyteen ladattu akku.

Normaalitilan käyttö

Tämä on tietokoneen normaali käyttötila. Vihreä virran merkkivalo palaa tämän tilan ollessa käytössä. Voit säästää virtaa silloin, kun et työskentele, sammuttamalla jonkin laitteen, esimerkiksi nestekidenäytön tai kovalevyn.

Unitilan käyttö

Unitilassa nestekidenäyttö poistuu käytöstä ja kiintolevy sekä suoritin siirtyvät vähäisen virrankulutuksen tilaan. Virran oranssi merkivalo vilkkuu tässä tilassa.

Voit ottaa unitilan käyttöön seuraavasti:

Valitse **Käynnistä**, **Lukitse**-painikkeen vieressä oleva nuoli ja sitten **Sulkeminen**.

Voit palata normaalitilaan seuraavasti:

Paina jotakin näppäintä.

! Jos pidät virtapainiketta painettuna yli neljän sekunnin ajan, tietokone sammuu automaattisesti. Kaikki tallentamattomat tiedot menetetään.



Kun tietokone on unitilassa, levyä ei voi asettaa asemaan.

Tietokone palautuu unitilasta nopeammin kuin lepotilasta.

Unitila käyttää enemmän virtaa kuin lepotila.

! Jos akku kuluu tyhjäksi tietokoneen siirryttyä unitilaan, kaikki tallentamattomat tiedot menetetään. Paluu edeltävään työtilaan ei ole mahdollista. Jotta vältyt tietojen menettämiseltä, tallenna tiedot usein.

Jos tietokonetta ei ole käytetty tiettyyn aikaan, se siirtyy unitilaan. Voit välttää tämän muuttamalla unitilan asetuksia.

Voit muuttaa unitilan asetuksia seuraavasti:

- 1 Napsauta hiiren kakkospainikkeella tehtäväpalkin virran tilakuvaketta ja valitse **Virranhallinta-asetukset**.
- 2 Valitse **Change plan settings** (Muuta suunnitelman asetuksia) senhetkisen virrankäyttösuunnitelman alta.
- 3 Muuta sitä aikaa, jonka jälkeen tietokone siirtyy unitilaan, ja valitse **Tallenna muutokset**.

Lepotilan käyttö

Lepotilassa järjestelmän tila tallentuu kiintolevylle ja tietokoneen virta katkeaa. Tietoja ei menetetä silloinkaan, kun akku tyhjenee. Virran merkkivalo ei pala tämän tilan aikana.

Voit ottaa lepotilan käyttöön seuraavasti:

Paina **Fn+F12**-näppäinyhdistelmää.

Kone siirtyy Lepotilaan.

Vaihtoehtoisesti voit valita **Käynnistä**, napsauttaa **Lukitse**-painikkeen vieressä olevaa nuolta ja valita **Lepotila**, jolloin tietokone siirtyy lepotilaan.

Voit palata normaalitilaan seuraavasti:

Paina virtapainiketta.

Tietokone palautuu edelliseen tilaansa.

! Jos pidät virtapainiketta painettuna yli neljän sekunnin ajan, tietokone sammuu automaattisesti.

 Jos tietokonetta ei käytetä pitkään aikaan, aseta se lepotilaan. Tämä virransäästötila nopeuttaa tietokoneen sammuttamista tai sen palauttamista toimintatilaan.

Kun tietokone on lepotilassa, levyä ei voi asettaa asemaan.

Lepotilan aktivoiminen kestää kauemmin kuin unitilan aktivoituminen.

Normaalitilaan palautuminen kestää kauemmin lepotilasta kuin unitilasta.

Lepotila kuluttaa vähemmän virtaa kuin unitila.

! Älä liikuta tietokonetta, ennen kuin virran merkkivalo sammuu.

Virranhallinta VAIO Power Management -hyötyohjelmalla

Virranhallinnan avulla voit määrittää virrankäyttömalleja, jotka sisältävät virrankäyttötarpeitasi vastaavia verkkovirta- tai akkukäyttöasetuksia.

VAIO Power Management on erityisesti VAIO-tietokoneille kehitetty sovellusohjelma. Tällä sovellusohjelmalla voit laajentaa Windowsin virranhallintatoimintoja ja tehostaa näin tietokoneen toimintaa sekä pidentää akun käyttöikää. Lisätietoja **VAIO Power Management** -ominaisuuksista on **VAIO Power Management** -ohjelman ohjetiedostossa.

VAIO Power Management -hyötyohjelman aktivointi

Kun käynnistät tietokoneen, tehtäväpalkissa näkyy virtakuvake. Kuvake ilmaisee käytettävän virtalähteen, kuten verkkovirran. Kun napsautat tätä kuvaketta, näyttöön tulee ikkuna, jossa näkyy virtatila.

VAIO Power Management -toiminnot näkyvät Windowsin **Ominaisuudet: Virranhallinta-asetukset** -ikkunassa.

Voit ottaa VAIO Power Management -hyötyohjelman käyttöön seuraavasti:

- 1 Napsauta hiiren kakkospainikkeella tehtäväpalkin virran tilakuvaketta ja valitse **Virranhallinta-asetukset**.
- 2 Valitse **Change plan settings** (Muuta suunnitelman asetuksia) senhetkisen virrankäyttösuunnitelman alta.
- 3 Valitse **Change advanced power settings** (Muuta virranhallinnan lisäasetuksia).
Virranhallinta-asetukset -ikkuna avautuu.
- 4 Valitse **VAIO Power Management** -välilehti.

Voit palauttaa oletusasetukset seuraavasti:

- 1 Valitse **VAIO Power Management** -välilehdellä **Advanced**.
VAIO Power Management -ikkuna avautuu.
- 2 Muuta asetukset näytön ohjeiden mukaisesti.

VAIO Power Management -virrankäyttömallien aktivointi

VAIO Power Management -hyötyohjelmassa on useita esimääritettyjä virrankäyttömalleja. Jokainen virrankäyttömalli sisältää joukon virranhallinta-asetuksia, jotka on suunniteltu täyttämään tietyt virranhallintatarpeet (esimerkiksi enimmäisvirranhallinta tai ei lainkaan virranhallintaa).

Voit aktivoida VAIO Power Management -ohjelman virrankäyttömallin seuraavasti:

- 1 Napsauta hiiren kakkospainikkeella tehtäväpalkin virran tilakuvaketta ja valitse **Virranhallinta-asetukset**.
- 2 Valitse virrankäyttösuunnitelma.
Virrankäyttömalli on aktivoitu.

Tarvittaessa voit muuttaa virranhallinnan lisäasetuksia. Toimi seuraavasti:

- 3 Valitse **Change plan settings** (Muuta suunnitelman asetuksia) senhetkisen virrankäyttösuunnitelman alta.
- 4 Valitse **Change advanced power settings** (Muuta virranhallinnan lisäasetuksia).
- 5 Valitse **VAIO Power Management** -välilehti.
Voit muuttaa luettelossa olevia asetuksia.
- 6 Napsauta **OK**-painiketta.

Modeemin määrittäminen

Ennen kuin käytät sisäistä modeemia (kaikki modeemit eivät ole kiinteitä) ensimmäisen kerran, tarkista, että **Puhelin- ja modeemiasetukset** -ikkunassa aktiiviseksi sijainniksi määritetty maa on sama kuin maa, josta soitat. Tarkasta tämä myös aina, kun käytät modeemia matkoilla ollessasi.

Voit muuttaa modeemin maa-asetuksia seuraavasti:

- 1 Valitse **Käynnistä** ja **Ohjauspaneeli**.
- 2 Valitse **Hardware and sound** (Laitteet ja ääni).
- 3 Valitse **Puhelin- ja modeemiasetukset**.
Sijaintitieto -ikkuna avautuu.
- 4 Kirjoita vaaditut tiedot ja valitse sitten **OK**.
Näkyviin tulee **Puhelin- ja modeemiasetukset** -valintaikkuna.
- 5 Valitse sijaintisi **Valintasäännöt**-välilehdeltä.
- 6 Jos haluat muuttaa nykyistä asetusta, napsauta **Muokkaa**-painiketta.
Näyttöön avautuu **Muokkaa sijaintia** -ikkuna.
Tai
Napsauta **Uusi**-painiketta, jos haluat määrittää modeemisi.
Näyttöön avautuu **Uusi sijainti** -ikkuna.
- 7 Tarkista maa- ja alueasetukset ja varmista, että ne vastaavat paikkaa, josta soitat.



Impulssivalinta ei ehkä ole tuettu kaikissa maissa tai kaikilla alueilla.

- 8 Jos muutat sijaintiasetuksia, valitse **Käytä** ja sitten **OK**.
Näkyviin tulee **Puhelin- ja modeemiasetukset** -valintaikkuna.
- 9 Tarkasta, että modeemi on mainittu **Modeemit**-välilehdellä.
Jos modeemia ei ole mainittu, napsauta **Lisää** ja noudata ohjatun toiminnon ohjeita.
- 10 Valitse **Käytä/OK**. Modeemi on nyt määritetty.

!
Ennen kuin otat käyttöön uudet maa-asetukset, varmista, että puhelinjohto on irrotettu tietokoneesta.

VAIO-tietokoneen päivittäminen

VAIO-tietokoneessa ja sen muistimoduuleissa on käytetty tarkkuuskomponentteja ja liitosmenetelmiä. Jotta takuu ei raukea enneaikaisesti, noudata seuraavia ohjeita:

- Ota yhteyttä jälleenmyyjääsi uuden muistimoduulin asennusta varten.
- Älä asenna moduulia itse, jos sinulla ei ole kokemusta tietokoneen muistin päivittämisestä.
- Älä kosketa liittimiä tai avaa muistimoduulin lokeron kantta.

Tarkista **Tekniset tiedot** -oppaasta, millainen moduuli ja paljonko muistia tietokoneeseen on asennettu.

Ota yhteyttä VAIO-Link-palveluun, jos tarvitset apua.

Muistin lisääminen ja poistaminen

Jos haluat laajentaa tietokoneen toiminnallisuutta, voit lisätä muistia asentamalla lisävarusteena hankittavia lisämuistimoduuleja. Ennen kuin päivität tietokoneesi muistin, lue seuraavilla sivuilla olevat tiedot ja ohjeet. Käytettävissä olevien muistipaikkojen määrä riippuu mallin kokoonpanosta.

Muistin lisäämiseen ja poistamiseen liittyviä huomautuksia

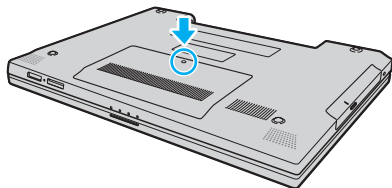
- ❑ Ole varovainen tehdessäsi muutoksia muistiin. Muistimoduulin väärä asennus voi vahingoittaa järjestelmää. Tällainen vaurio voi mitätöidä valmistajan takuun.
- ❑ Käytä vain sellaisia muistimoduuleja, jotka ovat yhteensopivia tietokoneen kanssa. Jos tietokone ei havaitse muistimoduulia tai jos Windows-käyttöjärjestelmän toiminta muuttuu epävakaaaksi, ota yhteys myyntiedustajaan tai muistimoduulin valmistajaan.
- ❑ Sähköstaattinen purkaus (ESD) saattaa vaurioittaa sähkökomponentteja. Varmista seuraavat seikat, ennen kuin kosketat muistimoduulia:
 - ❑ Nämä toimintosarjat edellyttävät, että tunnet tietokoneisiin liittyvän yleisen terminologian, turvakäytännöt sekä sähkölaitteiden käyttämistä ja muuttamista koskevat säännökset.
 - ❑ Katkaise virta tietokoneesta, irrota järjestelmä virtalähteestä (akusta tai verkkolaitteesta) sekä katkaise mahdolliset tietoliikenne-, verkko- ja modeemiyhteydet ennen kuin käyt avaamaan tietokoneen kuorta tai paneelia. Muuten saattaa aiheutua henkilövahinkoja tai laitteistovaurioita.
 - ❑ Sähköstaattinen purkaus (ESD) saattaa vaurioittaa muistimoduuleja ja muita komponentteja. Asenna muistimoduuli ainoastaan ESD-suojatussa työtilassa. Jos tällaista tilaa ei ole saatavissa, älä työskentele matolla äläkä käsittele materiaaleja, jotka tuottavat tai keräävät staattista sähköä (esimerkiksi sellofaanikääreet). Maadoita itsesi koskettamalla kotelon maalaamatonta metalliosaa tämän toimenpiteen aikana.
 - ❑ Älä avaa muistimoduulin pakkausta, ennen kuin olet valmis vaihtamaan moduulin. Pakkaus suojaa moduulia sähköstaattiselta purkaukselta.

- Käytä muistimoduulin mukana tulevaa erityistä suojapussia tai suojaa moduuli sähköstaattista purkausta vastaan käärimällä se alumiinifolioon.
- Nesteen tai vieraiden aineiden tai esineiden joutuminen muistimoduulipaikkoihin tai tietokoneen muihin sisäosiin vaurioittaa tietokonetta, eivätkä tästä johtuvat korjaukset kuulu takuun piiriin.
- Älä laita muistimoduulia paikkaan, jossa se voi altistua
 - lämmönlähteiden, kuten lämpöpatterien tai ilmakanaavien, tuottamalle lämmölle
 - suoralle auringonvalolle.
 - pölylle
 - mekaaniselle tärinälle tai iskuille
 - voimakkaille magneeteille tai kaiuttimille, joita ei ole suojattu magneettisesti
 - yli 35°C:n tai alle 5°C:n lämpötiloille
 - suurelle kosteudelle.
- Käsittele muistiyksikköä varovasti. Jotta välttäisit käsien ja sormien vahingoittumisen, älä koske tietokoneen sisällä olevia komponenttien ja piirilevyjen reunoja.

Muistimoduulin irrottaminen ja asentaminen

Muistimoduulin vaihtaminen tai lisääminen:

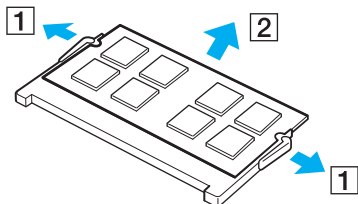
- 1 Sammuta tietokone ja irrota kaikki oheislaitteet.
- 2 Irrota tietokone verkkovirrasta ja poista akku.
- 3 Odota, kunnes tietokone on jäähtynyt.
- 4 Avaa tietokoneen pohjassa oleva ruuvi, jota alla oleva nuoli osoittaa, ja irrota muistimoduulin lokeron kansi.



- 5 Pura staattinen sähkö koskettamalla metalliesinettä (kuten tietokoneen takana olevaa liitinpaneelia).

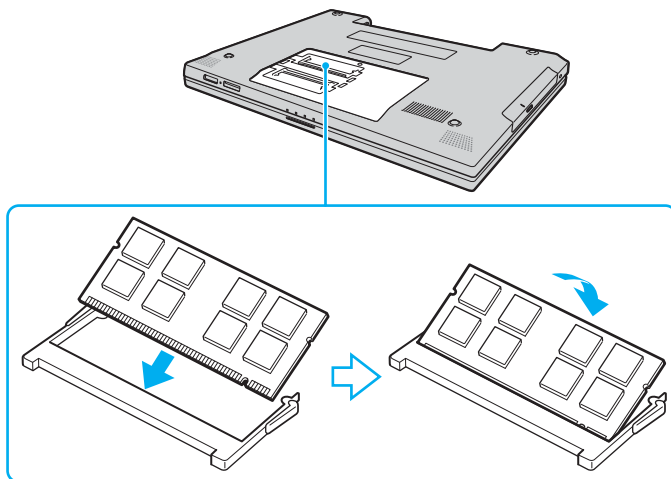
6 Irrota tällä hetkellä asennettuna oleva muistimoduuli seuraavasti:

- Vedä salvat nuolien suuntaan (1).
Muistimoduuli vapautuu.
- Varmista, että muistimoduuli kallistuu ylös, ja vedä se sitten ulos nuolen (2) suuntaan.



7 Poista uusi muistimoduuli pakkauksestaan.

- 8 Työnnä muistimoduuli muistimoduulipaikkaan ja paina sitä sisään, kunnes se napsahtaa paikalleen.



! Älä kosketa muita emolevyn osia.

Varmista, että asennat muistimoduulin siten, että sen johtimilla varustettu sivu tulee moduulipaikan sisään ja että moduulin reunassa oleva nappylä tulee sitä vastaavaan loveen moduulipaikassa.

Älä vahingoita moduulin suojana olevaa eristysliuskaa.

- 9 Aseta muistimoduulin lokeron kansi paikalleen.
- 10 Kiristä tietokoneen pohjan ruuvit.
- 11 Aseta akku takaisin paikalleen ja kytke tietokoneeseen virta.

Muistitilan tarkistaminen

Voit tarkistaa muistin määrän seuraavasti:

- 1 Käynnistä tietokone.
- 2 Valitse **Käynnistä, Kaikki ohjelmat** ja sitten **VAIO Control Center**.
- 3 Kaksoisnapsauta **VAIO Control Center** -ikkunan **System Information** -kansiota.
- 4 Kaksoisnapsauta **System Information** -kansion **Järjestelmätiedot**-kuvaketta.
Voit tarkastaa järjestelmässä olevan muistin määrän. Jos lisätty muisti ei näy, toista nämä toimet ja käynnistä tietokone uudelleen.

Varotoimia

Tässä osassa esitellään turvaohjeita ja varotoimia, joilla voit suojata VAIO-tietokoneesi mahdollisilta vaurioilta.

- Nestekidenäytön käsitteleminen ([sivu 97](#))
- Virtalähteen käyttäminen ([sivu 98](#))
- Tietokoneen käsitteleminen ([sivu 99](#))
- Levykkeiden käsitteleminen ([sivu 101](#))
- Levyjen käsitteleminen ([sivu 102](#))
- Akun käyttäminen ([sivu 103](#))
- Korvakuulokkeiden käyttäminen ([sivu 104](#))
- Memory Stick -muistikorttien käsitteleminen ([sivu 105](#))
- Kiintolevyn käsitteleminen ([sivu 106](#))
- Tietokoneen päivittäminen ([sivu 107](#))

Nestekidenäytön käsitleminen

- ❑ Älä jätä nestekidenäyttöä aurinkoon, jotta se ei vahingoitu. Ole varovainen, kun käytät tietokonetta ikkunan lähellä.
- ❑ Älä naarmuta tai paina nestekidenäyttöä. Se saattaa aiheuttaa toimintahäiriötä.
- ❑ Jos tietokonetta käytetään alhaisessa lämpötilassa, nestekidenäytössä saattaa näkyä jäännöskuva. Tämä ei ole toimintahäiriö. Kun tietokone palautuu normaaliin lämpötilaan, näyttö palautuu normaaliksi.
- ❑ Jäännöskuva saattaa näkyä nestekidenäytössä, jos samaa kuvaa näytetään pitkän aikaa. Jäännöskuva häviää hetken kuluttua. Voit estää jäännöskuvien syntymisen käyttämällä näyttönsäästäjää.
- ❑ Nestekidenäyttö lämpenee käytön aikana. Tämä on normaalia, ei merkki toimintahäiriöstä.
- ❑ Nestekidenäytön valmistuksessa on käytetty tarkkuustekniikkaa. Saatat kuitenkin nähdä nestekidenäytöllä jatkuvasti esiintyviä pieniä mustia pisteitä ja/tai kirkkaita pisteitä (punaisia, sinisiä tai vihreitä). Tämä on normaali valmistusprosessin tulos, ei toimintahäiriö.
- ❑ Älä hankaa nestekidenäyttöä, jotta se ei vahingoitu. Pyyhi nestekidenäyttö pehmeällä, kuivalla kankaalla.
- ❑ Älä muuta nestekidenäytön ruudun asennon asetusta **Tablet PC Settings** -ikkunassa, vaikka siinä onkin toinen vaihtoehto. Asetuksen muuttaminen voi haitata tietokoneen toimintaa. Sony ei ole vastuussa vioista, jotka syntyvät tällaisen muutoksen seurauksena.

Virtalähteen käyttäminen

- Käytönaikaisessa **Tekniset tiedot** -oppaassa on tietoja mallin virrankäytöstä.
- Älä jaa verkkopistorasiaa muiden virtaa käyttävien laitteiden, kuten kopiokoneen tai asiakirjasilppurin, kanssa.
- Voit hankkia jatkojohdon, jossa on ylivirtasuoja. Tämä laite suojaa tietokonetta vaurioilta, joita voivat aiheuttaa esimerkiksi ukkosen synnyttämät äkilliset virtahuiput.
- Älä aseta painavia esineitä virtajohdon päälle.
- Irrota johto pistorasiasta vetämällä pistokkeesta. Älä koskaan vedä johdosta.
- Irrota tietokone pistorasiasta, jos et aio käyttää tietokonetta pitkään aikaan.
- Varmista, että pistorasia on helposti käytettävissä paikassa.
- Kun verkkolaitetta ei käytetä, irrota se pistorasiasta.
- Käytä tietokoneen mukana toimitettua verkkolaitetta tai aitoja Sony-tuotteita. Muiden verkkolaitteiden käyttäminen saattaa aiheuttaa toimintahäiriöitä.

Tietokoneen käsitteleminen

- Puhdista kotelo pehmeällä, kuivalla kankaalla tai miedolla puhdistusaineella kostutetulla kankaalla. Älä käytä hankaavia sieniä, hankausjauhetta tai liuotteita, kuten alkoholia tai bensiiniä, koska ne voivat vaurioittaa tietokoneen pintaa.
- Jos tietokoneen päälle putoaa esine tai nestettä, sammuta tietokone ja irrota se virtalähteestä. Tietokone kannattaa antaa ammattitaitoisen henkilön tarkastettavaksi, ennen kuin sitä käytetään uudelleen.
- Älä pudota tietokonetta tai aseta mitään esineitä sen päälle.
- Älä pane tietokonetta paikkaan, jossa se voi altistua
 - lämmönlähteiden, kuten lämpöpatterien tai ilmapölykanavien, tuottamalle lämmölle
 - suoralle auringonvalolle.
 - pölylle
 - kosteudelle tai sateelle
 - mekaaniselle tärinälle tai iskuille
 - voimakkaille magneeteille tai kaiuttimille, joita ei ole suojattu magneettisesti
 - yli 35°C:n tai alle 5°C:n lämpötiloille
 - suurelle kosteudelle.
- Älä aseta sähkölaitteita tietokoneen lähelle. Tietokoneen sähkömagneettikenttä saattaa aiheuttaa toimintahäiriöitä.
- Huolehdi asianmukaisesta ilmanvaihdosta, jotta sisäistä lämpöä ei pääse kerääntymään. Älä aseta tietokonetta huokoisille pinnoille, kuten matoille tai huoville, tai sellaisen materiaalin (esimerkiksi verhojen tai seinävaatteiden) lähelle, joka saattaisi tukkia tuuletusaukot.
- Tietokone käyttää korkeataajuisia radiosignaaleja, jotka saattavat häiritä radio- ja televisiovastaanottoa. Mikäli näin tapahtuu, siirrä tietokone sopivalle etäisyydelle.
- Käytä ainoastaan määritettyjä oheislaitteita ja kytkentäkaapeleita. Muut laitteet saattavat aiheuttaa ongelmia.

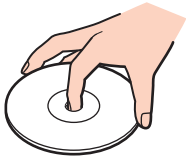
- ❑ Älä käytä katkenneita tai vaurioituneita kytkentäkaapeleita.
- ❑ Jos tietokone tuodaan suoraan kylmästä tilasta lämpimään tilaan, tietokoneen sisään saattaa tiivistyä kosteutta. Odota tällaisessa tapauksessa vähintään tunti, ennen kuin käynnistät tietokoneen. Jos ongelmia ilmenee, kytke tietokone irti ja ota yhteys VAIO-Link-palveluun.
- ❑ Varmista, että irrotat virtajohdon ennen tietokoneen puhdistusta.
- ❑ Jotta et menettäisi tärkeitä tietoja tietokoneen mahdollisessa vikatilanteessa, ota tiedoista säännöllisesti varmuuskopio.

Levykkeiden käsitteleminen

- Älä avaa suljinta käsin tai kosketa levykkeen pintaa.
- Pidä levykkeet poissa magneettien lähetyviltä.
- Pidä levykkeet poissa suorasta auringonvalosta ja muista lämmönlähteistä.
- Pidä levykkeet erossa nesteistä. Älä anna niiden kastua. Kun et käytä levykettä, poista se levykeasemasta ja säilytä se kotelossa.
- Jos levykkeessä on etiketti, varmista, että etiketti on kunnolla kiinni. Jos etiketin reuna rullautuu, etiketti voi tarttua levykeaseman sisään ja aiheuttaa levykeaseman toimintahäiriön tai vian.

Levyjen käsittelyminen

- Älä kosketa levyn pintaa.
- Älä pudota tai taivuta levyä.
- Levyn pinnalla olevat sormenjäljet ja pöly saattavat aiheuttaa lukuvirheitä. Pidä levyä aina kiinni reunoista ja keskireiästä kuvassa osoitetulla tavalla:



- Levyjen asianmukainen käsittely on erittäin tärkeää luotettavuuden takaamiseksi. Älä käytä liuotteita, kuten bensiiniä, ohennusaineita, kaupallisia puhdistusaineita tai antistaattisia suihkeita, koska ne saattavat vahingoittaa levyä.
- Normaali puhdistus tehdään pitelemällä levyä reunoista ja pyyhkimällä pinta pehmeällä kankaalla keskustasta ulospäin.
- Jos levy on pahoin tahriintunut, kostuta pehmeä kangas vedellä, purista se kunnolla ja pyyhi levyn pinta keskustasta ulospäin. Pyyhi jäljelle jäänyt kosteus kuivalla, pehmeällä kankaalla.
- Älä koskaan kiinnitä levyyn etikettiä. Ne vaurioittavat levyä peruuttamattomasti.

Akun käyttäminen

- Älä jätä akkua koskaan yli 60°C:n lämpötilaan, kuten aurinkoiselle paikalle pysäköityyn autoon tai suoraan auringonvaloon.
- Akun käyttöikä on lyhyempi kylmässä ympäristössä. Tämä johtuu akun suorituskyvyn heikkenemisestä alhaisissa lämpötiloissa.
- Lataa akut 10–30°C:n lämpötilassa. Lataaminen alhaisessa lämpötilassa voi kestää kauemmin.
- Kaikki akut eivät täytä Sonyn asettamia laatu- ja turvallisuusvaatimuksia. Turvallisuussyistä tämä kannettava tietokone toimii vain, kun käytetään tätä mallia varten tarkoitettuja alkuperäisiä Sony-akkuja. Jos tietokoneeseen asennetaan jokin muu akku, akku ei lataudu eikä tietokone toimi.
- Kun akkua käytetään tai ladataan, se lämpenee. Tämä on normaalia, eikä siitä ole syytä huolestua.
- Pidä akku loitolla kaikista lämmönlähteistä.
- Pidä akku kuivana.
- Älä avaa tai pura akkua.
- Älä altista akkua mekaanisille iskuille.
- Jos et käytä tietokonetta pitkään aikaan, poista akku tietokoneesta, jotta se ei vaurioidu.
- Jos akun varaustaso on matala myös akun täyteen lataamisen jälkeen, akku saattaa olla kulunut loppuun ja se on vaihdettava.
- Akkua ei tarvitse tyhjentää ennen uudelleenlatausta.
- Jos et ole käyttänyt akkua pitkään aikaan, lataa se uudelleen.

Korvakuulokkeiden käyttäminen

- ❑ **Liikenneturvallisuus** – Älä käytä korvakuulokkeita ajaessasi autoa tai polkupyörää tai käyttäessäsi jotakin moottoriajoneuvoa. Korvakuulokkeiden käyttäminen saattaa aiheuttaa vaaran liikenteessä, ja se on laitonta joillakin alueilla. Musiikin kuunteleminen suurella äänenvoimakkuudella saattaa olla vaarallista myös kävellessä, erityisesti suojateitä ylitettäessä.
- ❑ **Kuulovaurioiden estäminen** – Vältä korvakuulokkeiden käyttämistä suurella äänenvoimakkuudella. Kuulonhuoltoammattilaiset neuvovat välttämään jatkuvaa, äänekkästä ja pitkäaikaista soittamista. Jos korvasi alkavat soida, pienennä äänen voimakkuutta tai keskeytä kuunteleminen.

Memory Stick -muistikorttien käsitleminen

- Älä kosketa Memory Stick -liitintä sormillasi tai metalliesineillä.
- Käytä etikettinä ainoastaan Memory Stick -muistikortin mukana tulevaa etikettiä.
- Älä taivuta tai pudota Memory Stick -muistikorttia äläkä kohdista siihen voimakkaita iskuja.
- Älä pura Memory Stick -muistikorttia tai tee siihen muutoksia.
- Älä anna Memory Stick -muistikortin kastua.
- Älä käytä tai säilytä Memory Stick -muistikorttia tilassa, jossa se voi altistua
 - Staattinen sähkö
 - Sähkön aiheuttama kohina
 - korkeille lämpötiloille (esimerkiksi aurinkoiselle paikalle pysäköidyssä autossa).
 - suoralle auringonvalolle.
 - suurelle kosteudelle.
 - syövyttävälle aineille.
- Käytä Memory Stick -muistikortin mukana tulevaa säilytysrasiaa.
- Tee tärkeistä tiedoista varmistuskopiot.
- Säilytä Memory Stick -kortti lasten ulottumattomissa. Lapset saattavat nielaista kortin.
- Älä käytä teräväkärkistä kynää, kun kirjoitat tekstiä Memory Stick Duo -kortin etikettiin. Kortin painaminen voi vahingoittaa sen sisäisiä osia.

Kiintolevyn käsitteleminen

Kiintolevyllä on suuri tallennuskapasiteetti, ja se lukee ja kirjoittaa tietoja lyhyessä ajassa. Se voi kuitenkin vaurioitua helposti mekaanisen tärinän, iskun tai pölyn seurauksena.

Vaikka kiintolevyssä on sisäinen turvalaite, joka estää tietojen katoamisen mekaanisen tärinän, iskun tai pölyn seurauksena, käsittele tietokonetta varovasti.

Jotta vältät kiintolevyn vaurioitumisen, noudata seuraavia ohjeita:

- Älä altista tietokonetta äkillisille liikkeille.
- Pidä tietokone erossa magneeteista.
- Älä sijoita tietokonetta tärisevälle alustalle tai epävakaaseen asentoon.
- Älä siirrä tietokonetta virran ollessa kytkettynä.
- Älä sammuta virtaa tai käynnistä tietokonetta uudelleen, kun kiintolevyttä luetaan tietoa tai sille kirjoitetaan.
- Älä käytä tietokonetta paikassa, jossa lämpötila vaihtelee paljon.



Jos kiintolevy on vioittunut, tietoja ei voi palauttaa.

Tietokoneen päivittäminen

Varmista, että tietokoneeseesi on asennettu uusimmat päivitykset seuraavista ohjelmistoista. Näin tietokoneesi toimii tehokkaimmin.

Varmistaaksesi, että ohjelmistot on asennettu, toimi ohjelmistojen kanssa seuraavasti:

Windows Update

Valitse **Käynnistä, Kaikki ohjelmat ja Windows Update**. Seuraa sitten näytölle tulevia ohjeita.

VAIO Update 3

Valitse **Käynnistä, Kaikki ohjelmat, VAIO Update 3 ja VAIO Update Options**. Seuraa sitten näytölle tulevia ohjeita.

Jos et ole vielä asentanut viimeisimpiä päivityksiä, asenna ne näiden ohjelmistojen avulla. Tietokoneen tulee olla kytketty Internetiin, jotta voit ladata ja asentaa siihen päivitykset. Lisätietoja tietokoneen kytkemisestä Internetiin on kohdassa **Internetin käyttäminen** ([sivu 53](#)).

Vianmääritys

Tässä osassa on ohjeita sellaisten yleisten ongelmien ratkaisemiseen, joita voi ilmetä VAIO-tietokoneen käytön aikana. Moniin ongelmiin on yksinkertainen ratkaisu. Kokeile seuraavia ratkaisuehdotuksia, ennen kuin otat yhteyden VAIO-Link-palveluun.

- Tietokone** ([sivu 109](#))
- Järjestelmän turvallisuus** ([sivu 116](#))
- Akku** ([sivu 117](#))
- Internet** ([sivu 119](#))
- Verkkokäyttö** ([sivu 121](#))
- Optiset levyt** ([sivu 124](#))
- Näyttö** ([sivu 128](#))
- Tulostaminen** ([sivu 132](#))
- Mikrofoni** ([sivu 133](#))
- Hiiri** ([sivu 134](#))
- Kaiuttimet** ([sivu 135](#))
- Kosketuslevy** ([sivu 136](#))
- Näppäimistö** ([sivu 137](#))
- Levykkeet** ([sivu 138](#))
- Audio/Video** ([sivu 139](#))
- Memory Stick -muistikortit** ([sivu 140](#))
- Oheislaitteet** ([sivu 141](#))

Tietokone

Mitä pitää tehdä, jos tietokone ei käynnisty?

- Varmista, että tietokone on liitetty kunnolla virtalähteeseen ja käynnistetty. Varmista, että virtamerkkivalo osoittaa virran olevan kytketty.
- Varmista, että akku on asennettu oikein ja ladattu.
- Varmista, ettei mahdollisessa levykeasemassa ole levyä.
- Jos tietokone on kytketty jatkojohtoon tai UPS-laitteeseen, varmista, että jatkojohto tai UPS on liitetty virtalähteeseen ja kytketty päälle.
- Jos käytät ulkoista näyttöä, varmista, että se on liitetty virtalähteeseen ja virta on kytketty. Varmista, että näytön kirkkaus ja kontrasti on säädetty oikein. Lisätietoja on näytön mukana toimitetussa käyttöoppaassa.
- Irrota verkkolaite ja akku. Odota 3–5 minuuttia. Kytke verkkolaite uudelleen ja asenna akku paikalleen. Käynnistä tietokone virtapainikkeesta.
- Kosteuden tiivistyminen voi aiheuttaa toimintahäiriön. Mikäli näin tapahtuu, älä käytä tietokonetta ainakaan tuntiin.
- Irrota mahdolliset laitteen ostamisen jälkeen kiinnitetyt lisämoduulit.
- Varmista, että käytät laitteen mukana toimitettua Sony-verkkolaitetta. Käytä turvallisuussyistä vain Sonyn alkuperäisiä akkuja sekä Sonyn VAIO-tietokonetta varten suunniteltua verkkolaitetta.

Mitä pitää tehdä, jos tietokoneen käynnistyessä näyttöön tulee BIOS-virhesanoma?

Jos sanoma ”Press <F1> to resume, <F2> to setup” tulee näkyviin tietokoneen näytön alaosaan, toimi seuraavasti:

- 1 Paina **F2**-näppäintä.
BIOS-asetusnäyttö tulee näkyviin. Jos näin ei tapahdu, käynnistä tietokone uudelleen ja paina useita kertoja **F2**-näppäintä, kun VAIO-logo tulee näyttöön.
- 2 Aseta päivämäärä (kuukausi/päivä/vuosi). Paina **Enter**-näppäintä.
- 3 Valitse **↓** -näppäintä painamalla **System Time** ja aseta sitten kellonaika (tunti: minuutit: sekunnit). Paina **Enter**-näppäintä.
- 4 Paina **→** -näppäintä valitaksesi **Exit**-välilehden ja paina sitten **F9**-näppäintä.
Kun tietokone pyytää vahvistusta, paina **Enter** -näppäintä.
- 5 Valitse **Exit Setup** ja paina **Enter**-näppäintä.
Kun tietokone pyytää vahvistusta, paina **Enter** -näppäintä.
Tietokone käynnistyy uudelleen.


Jos tämä tilanne esiintyy toistuvasti, ota yhteys VAIO-Linkiin.

Mitä pitää tehdä, jos virran merkkivalo (vihreä) palaa, mutta näytössä ei näy mitään?

Toimi seuraavasti:

- 1 Paina virtapainiketta vähintään neljän sekunnin ajan ja tarkista, että virtamerkkivalo sammuu. Käynnistä tietokone sen jälkeen uudelleen.
- 2 Jos tietokoneen näytössä ei vielä näy mitään, irrota verkkolaite, irrota akku ja odota noin minuutin ajan. Kytke sen jälkeen verkkolaite, asenna akku paikalleen ja käynnistä tietokone uudelleen.

Mitä pitää tehdä, jos tietokone tai ohjelmisto lakkaa vastaamasta?

- ❑ Jos tietokone lakkaa vastaamasta ohjelmistosovelluksen ollessa käynnissä, sulje sovellusikkuna painamalla **Alt+F4**-näppäimiä.
 - ❑ Jos **Alt+F4**-näppäinten painaminen ei toimi, valitse **Käynnistä**, napsauta **Lukitse**-painikkeen vieressä olevaa nuolta ja sammuta tietokone valitsemalla **Sammuta**.
 - ❑ Jos tietokone ei sammu, paina samanaikaisesti **Ctrl+Alt+Delete**-näppäimiä ja napsauta nuolta , joka on **Sammuta** -painikkeen vieressä ja valitse **Sammuta**.
Jos näyttöön tulee **Windowsin suojaus** -ikkuna, valitse **Sammuta**.
- !
- Jos tietokone sammutetaan painamalla **Ctrl+Alt+Delete**-näppäimiä tai virtapainikkeesta, tallentamattomat tiedot voivat hävitä.
- ❑ Jos tietokone ei vielääkään sammu, pidä virtapainiketta painettuna, kunnes tietokone sammuu.
 - ❑ Irrota verkkolaite ja akku.
 - ❑ Yritä asentaa ohjelmisto uudelleen.
 - ❑ Ota yhteys ohjelmiston julkaisijaan tai teknisen tuen tarjoajaan.

Miksi tietokone ei siirry unitilaan tai lepotilaan?

Tietokoneesta voi tulla epävakaa, jos käyttötilaa vaihdetaan, ennen kuin tietokone on siirtynyt kokonaan uni- tai lepotilaan.

Palauta tietokone normaalitilaan seuraavasti:

- 1 Sulje kaikki avoimet ohjelmat.
- 2 Valitse **Käynnistä**, **Lukitse**-painikkeen vieressä oleva nuoli ja sitten **Käynnistä uudelleen**.
- 3 Jos tietokone ei käynnisty uudelleen, paina samanaikaisesti **Ctrl+Alt+Delete**-näppäimiä ja napsauta nuolta, joka on **Sammuta** -painikkeen vieressä ja valitse **Käynnistä uudelleen**.
- 4 Jos tämä ei toimi, pidä virtapainiketta painettuna, kunnes tietokone sammuu.



Jos tietokone sammutetaan virtapainikkeesta, tallentamattomat tiedot voivat hävitä.

Mitä pitää tehdä, jos akun merkkivalo vilkkuu eikä tietokone käynnisty?

- Tämä voi johtua siitä, että akkua ei ole asennettu oikein. Sammuta tietokone ja irrota akku. Asenna sitten akku tietokoneeseen uudelleen. Lisätietoja on kohdassa **Akun asentaminen (sivu 22)**.
- Jos ongelma ei poistu tästä huolimatta, asennettu akku ei ole yhteensopiva. Irrota akku ja ota yhteys VAIO-Linkiin.

Mitä pitää tehdä, jos näyttöön tulee sanoma, ettei akku ole yhteensopiva tai että se on asennettu tietokoneeseen väärin, ja tietokone siirtyy lepotilaan?

- ❑ Tämä voi johtua siitä, että akkua ei ole asennettu oikein. Sammuta tietokone ja irrota akku. Asenna sitten akku tietokoneeseen uudelleen. Lisätietoja on kohdassa **Akun asentaminen (sivu 22)**.
- ❑ Jos ongelma ei poistu tästä huolimatta, asennettu akku ei ole yhteensopiva. Irrota akku ja ota yhteys VAIO-Linkiin.

Miksi Ominaisuudet: Järjestelmä -ikkunassa näkyy enimmäisnopeutta pienempi suorittimen nopeus?

Tämä on normaalia. Koska tietokoneen suoritin käyttää virran säästämiseksi tietynlaista suorittimen nopeudensääntömenetelmää, Ominaisuudet: Järjestelmä -ikkunassa saattaa näkyä suorittimen hetkellinen nopeus enimmäisnopeuden asemesta.

Mitä on tehtävä, jos tietokoneen käynnistämisen jälkeen näyttöön tulee virhesanoma eikä Windows käynnisty?

Jos syötät väärän salasanan kolmesti peräkkäin, näyttöön tulee **Enter Onetime Password** -sanoma. Jos syötät uudelleen väärän salasanan kolmesti peräkkäin, näyttöön tulee **System Disabled** -sanoma, eikä Windows käynnisty. Paina virtapainiketta vähintään neljän sekunnin ajan ja tarkista, että virran merkkivalo sammuu. Odota 10–15 sekuntia, käynnistä tietokone uudelleen ja kirjoita oikea salasana. Varmista ennen salasanan syöttämistä, etteivät Num Lock -merkkivalo ja Caps Lock -merkkivalo pala. Jos jompikumpi niistä palaa, paina ennen salasanan kirjoittamista **Num Lk** -näppäintä tai **Caps Lock** -näppäintä, jolloin merkkivalo sammuu.

Mitä on tehtävä, jos peliohjelma ei toimi tai se lakkaa toistuvasti toimimasta?

- Tarkista pelin Web-sivustosta, onko peliin saatavana korjauksia tai päivityksiä.
- Varmista, että olet asentanut näytönohjaimen uusimman version.
- Joidenkin VAIO-mallien grafiikkamuisti on järjestelmässä jaettua muistia. Tällöin ei voida taata optimaalista grafiikan toimintaa.

Mitä on tehtävä, jos en muista BIOS-salasanaa?

Jos olet unohtanut BIOS-salasanasi, ota yhteys VAIO-Linkiin, joka voi vaihtaa salasanan. Tällöin peritään vaihtomaksu.

Miksi tietokoneen käynnistyminen kestää jonkin aikaa?

Jos Norton Internet Security -ohjelman Personal Firewall on käytössä, työpöydän tuleminen näyttöön voi kestää jonkin aikaa, koska ohjelma tekee suojaukseen liittyviä tarkistuksia.

Miksi tietokoneen näyttö ei sammu, vaikka automaattiseen sammutustoimintoon asetettu aika on kulunut?

VAION alkuperäinen näytönsäästäjä poistaa Windowsin virranhallinta-asetuksissa määritetyn ajastusasetuksen, joka sammuttaa tietokoneen näytön.

Valitse joku muu näytönsäästäjä kuin **VAION alkuperäinen näytönsäästäjä**.

Mitä on tehtävä, jos tietokoneen käynnistäminen tietokoneeseen kytketyltä USB-levykeasemalta ei onnistu?

Tietokoneen voi käynnistää USB-levykeasemalta vaihtamalla käynnistyslaitteen.

Käynnistä tietokone ja paina **F11**-näppäintä, kun VAIO-logo tulee näkyviin.

Miten käynnistysäänen voimakkuutta muutetaan?

Käynnistysäänen voimakkuuden muuttaminen

- 1 Käynnistä tietokone.
- 2 Paina **F2**-näppäintä, kun VAIO-logo tulee näkyviin. BIOS-asetusnäyttö tulee näkyviin. Jos näin ei tapahdu, käynnistä tietokone uudelleen ja paina useita kertoja **F2**-näppäintä, kun VAIO-logo tulee näyttöön.
- 3 Paina **←**- tai **→**-näppäintä valitaksesi **Advanced**.
- 4 Valitse **Speaker Volume** painamalla **↑**- tai **↓**-näppäintä ja paina sitten **Enter**-näppäintä.
- 5 Valitse äänenvoimakkuus **↑**- ja **↓**-näppäimillä ja paina sitten **Enter**-näppäintä.
- 6 Paina **←**- tai **→**-näppäintä valitaksesi **Exit**, valitse **Exit Setup** ja paina sitten **Enter**-näppäintä.
- 7 Paina vahvistuskehotteen jälkeen **Enter**-näppäintä.
Tietokone käynnistyy uudelleen. Käynnistysääni kuuluu määritetyllä voimakkuudella.

Voit myös näyttää tai piilottaa käynnistysyhteydessä näkyvän animoidun VAIO-logon. Valitse edellä olevan vaiheen 3 jälkeen näkyviin tulevasta näytöstä **VAIO Animation Logo** tai **Show VAIO Animation Logo** ja paina **Enter**-näppäintä. Animoidun VAIO-logon poistaminen käytöstä poistaa myös käynnistysäänen.

Järjestelmän turvallisuus

Miten voin suojata tietokoneen turvallisuushilta kuten viruksilta?

Microsoft Windows -käyttöjärjestelmä on asennettu valmiiksi tietokoneeseen. Paras tapa suojata tietokonetta turvallisuushilta, kuten viruksilta, on ladata ja asentaa uusimmat Windows-päivitykset säännöllisesti.

Voit hakea tärkeät Windows-päivitykset seuraavasti:

! Tietokoneen on oltava yhteydessä Internetiin, jotta sillä voi vastaanottaa päivitykset.

- 1 Muodosta yhteys Internetiin.
- 2 Kaksoisnapsauta tehtäväpalkin **Windowsin suojausvaroitukset** -kuvaketta.
- 3 Noudata näytön ohjeita automaattisten tai ajastettujen päivitysten määrittämisessä.

Miten pidän virustorjuntaohjelman ajan tasalla?

Voit pitää valmiiksi asennetun **Norton Internet Security** -ohjelmiston ajan tasalla Symantec Corporationin tarjoamien päivitysten avulla.

Uusimman suojauspäivityksen lataaminen ja asentaminen:

- 1 Valitse **Käynnistä**, **Kaikki ohjelmat**, **Norton Internet Security** ja **Norton Internet Security**.
- 2 Valitse ohjelmiston päivittämisen vaihtoehto vasemmasta ruudusta.
- 3 Noudata näytön ohjeita ja valitse ja lataa päivitykset.

Akku

Miten saan selville akun latausasteen?

Katso **Akun lataaminen** (sivu 24).

Milloin tietokone käyttää verkkovirtaa?

Kun tietokone on liitetty suoraan verkkolaitteeseen, se käyttää verkkovirtaa, vaikka akku olisi paikallaan.

Milloin akku tulisi ladata?

- Kun akun varaustaso laskee alle 10 prosentin.
- Kun sekä akku- että virtamerkkivalot vilkkuvat.
- Kun et ole käyttänyt akkua pitkään aikaan.

Milloin akku tulisi vaihtaa?

Jos akun varaustaso on matala myös lataamisen jälkeen, akku saattaa olla kulunut loppuun ja se on vaihdettava.

Onko syytä huolestua, jos paikalleen asennettu akku on lämmin?

Ei. On täysin normaalia, että akku lämpenee, kun se syöttää virtaa tietokoneeseen.

Voiko tietokone siirtyä lepotilaan akkukäytön aikana?

Tietokone voi siirtyä lepotilaan akkua käytettäessä, mutta jotkin ohjelmat ja oheislaitteet voivat estää järjestelmän siirtymisen tähän tilaan. Jos käytät ohjelmia, jotka estävät järjestelmää siirtymästä lepotilaan, tallenna tiedot usein välttääksesi tietojen häviämisen. Tietoja lepotilan aktivoimisesta manuaalisesti on kohdassa **Lepotilan käyttö (sivu 84)**.

Internet

Mitä pitäisi tehdä, jos modeemi ei toimi?

- Varmista, että puhelinjohto on kytketty kunnolla tietokoneen modeemiporttiin ja puhelinpistorasiaan.
- Varmista, että puhelinjohto toimii. Kiinnitä johto tavalliseen puhelimeen ja varmista, että valintäääni kuuluu.
- Tarkista, että puhelinnumero, johon ohjelma soittaa, on oikea.
- Varmista, että käytettävä ohjelmisto on yhteensopiva tietokoneen modeemin kanssa. (Kaikki valmiiksi asennetut Sony-ohjelmat ovat yhteensopivia.)
- Varmista, että modeemi on ainoa puhelinlinjaasi kytketty laite.
- Muuta asetuksia toimimalla seuraavasti:
 - 1 Valitse **Käynnistä** ja **Ohjauspaneeli**.
 - 2 Valitse **Hardware and sound** (Laitteet ja ääni).
 - 3 Valitse **Puhelin- ja modeemiasetukset**.
 - 4 Tarkista, että modeemi on mainittu **Modeemit**-välilehdessä.
 - 5 Tarkista **Valintasäännöt**-välilehdestä, että sijaintitiedot ovat oikein.

Miksi modeemiyhteys on hidas?

Tietokoneessa on V.92/V.90-yhteensopiva modeemi. Modeemin nopeuteen vaikuttavat monet tekijät, muun muassa puhelinlinjan häly tai yhteensopivuus puhelinlaitteiden kanssa, esimerkiksi faksien tai muiden modeemien kanssa. Jos epäilet, että modeemisi ei kytkeydy oikein toisiin PC-pohjaisiin modeemeihin, fakseihin tai Internet-palveluntarjoajaasi, tee jokin seuraavista toimista:

- Pyydä puhelinyhtiötä tarkistamaan, ettei puhelinlinjassa ole häiriöitä.
- Jos ongelma liittyy faksiin, tarkista, että faksissa, johon soitat, ei ole ongelmia ja että sitä voi käyttää faksimodeemien kanssa.
- Jos sinun on vaikea muodostaa yhteyttä Internet-palveluntarjoajaasi, tarkista, että palveluntarjoajalla ei ole teknisiä ongelmia.
- Jos käytettävissä on toinen puhelinlinja, kokeile modeemin kytkemistä siihen.

Verkkokäyttö

Mitä pitää tehdä, jos tietokone ei pysty muodostamaan yhteyttä WLAN-liityntäpisteeseen?

- Yhteyden saatavuuteen vaikuttavat etäisyys ja mahdolliset esteet. Sinun on ehkä siirrettävä tietokone pois esteiden läheltä tai lähemmäs käyttämäsi liityntäpistettä.
- Tarkista, että **WIRELESS**- tai **WIRELESS LAN** -kytkin on päällä ja että WIRELESS LAN -merkkivalo palaa.
- Varmista, että liityntäpisteen virta on kytkettynä.
- Muuta asetuksia toimimalla seuraavasti:
 - 1 Valitse **Käynnistä** ja **Ohjauspaneeli**.
 - 2 Valitse **View network status and tasks** (Näytä verkon tila ja tehtävät) -kohdasta **Network and Internet** (Verkko ja Internet).
 - 3 Valitse **Muodosta verkkoyhteys** ja varmista, että yhteyspiste on valittuna.
- Tarkista, että salausavain on oikein.

Mitä on tehtävä, jos en pysty käyttämään Internetiä?

- Tarkista liityntäpisteen asetukset. Lisätietoja on liityntäpisteen mukana toimitetussa käyttöoppaassa.
- Varmista, että tietokone ja liityntäpiste on liitetty toisiinsa.
- Siirrä tietokone pois esteiden läheltä tai lähemmäs käyttämäsi liityntäpistettä.
- Varmista, että tietokoneen Internet-asetukset on määritetty oikein.

Miksi tiedonsiirtonopeus on alhainen?

- Langattoman lähiverkon (WLAN) tiedonsiirtonopeuteen vaikuttavat laitteiden ja liityntäpisteiden välinen etäisyys ja mahdolliset esteet. Nopeuteen vaikuttavat myös laitemääritykset, radio-olosuhteet ja ohjelmistojen yhteensopivuus. Siirrä tiedonsiirtonopeuden maksimoimiseksi tietokone pois esteiden läheltä tai lähemmäs käyttämäsi liityntäpistettä.
- Jos käytät WLAN-liityntäpistettä, laite voi ylikuormittua tilapäisesti, jos liityntäpistettä käyttää usea laite.
- Jos muut liityntäpisteet aiheuttavat häiriöitä liityntäpisteeseen, vaihda liityntäpisteen kanavaa. Lisätietoja on liityntäpisteen mukana toimitetussa käyttöoppaassa.

Miten estän tiedonsiirron keskeytymisen?

- Kun tietokone on liitetty liityntäpisteeseen, tiedonsiirto voi keskeytyä, jos käytetään suuria tiedostoja tai jos tietokone on lähellä mikroaaltojen lähteitä tai langattomia puhelimia.
- Siirrä tietokone lähemmäs liityntäpistettä.
- Varmista, että liityntäpisteen yhteys on kunnossa.
- Vaihda liityntäpisteen kanavaa. Lisätietoja on liityntäpisteen mukana toimitetussa käyttöoppaassa.

Mitä kanavat ovat?

- ❑ WLAN-viestintä tapahtuu jaetuilla taajuuskaistoilla, joita kutsutaan kanaviksi. Kolmannen osapuolen WLAN-liityntäpistekanaavat on mahdollisesti määritetty eri kanaville kuin Sony-laitteet.
- ❑ Jos käytät WLAN-liityntäpistettä, tutustu liityntäpisteen mukana toimitetussa käyttöoppaassa oleviin tietoihin yhdistämisestä.

Miksi verkkoyhteys lakkaa toimimasta, kun vaihdan salausavaimen?

Kahden langatonta lähiverkkoa käyttävän tietokoneen vertaisverkkoyhteys voi katketa, kun salausavainta muutetaan. Voit joko muuttaa salausavaimen takaisin alkuperäisen profiilin mukaiseksi tai syöttää avaimen uudelleen molempiin tietokoneisiin, jolloin avaimet vastaavat toisiaan.

Optiset levyt

Miksi tietokone lakkaa toimimasta, kun yritän lukea levyä?

Levy, jota tietokone yrittää lukea, voi olla likainen tai vahingoittunut. Toimi seuraavasti:

- 1 Käynnistä tietokone uudelleen painamalla **Ctrl+Alt+Delete**-näppäimiä ja napsauttamalla **Sammuta**-painikkeen vieressä olevaa nuolta ja valitsemalla sitten **Käynnistä uudelleen**.
- 2 Ota levy pois optisesta levyasemasta.
- 3 Tarkista, ettei levy ole likainen tai vahingoittunut. Jos levy täytyy puhdistaa, katso ohjeet kohdasta **Levyjen käsitteleminen (sivu 102)**.

Mitä pitäisi tehdä, jos levykelkka ei aukea?

- Varmista, että tietokone on päällä.
- Paina levyaseman poistopainiketta.
- Jos levyaseman poistopainike ei toimi, valitse **Käynnistä** ja **Tietokone**. Napsauta optisen levyaseman kuvaketta hiiren kakkospainikkeella ja valitse pikavalikosta **Poista**.
- Jos mikään edellä esitetyistä keinoista ei toimi, työnnä avauspainikkeen lähellä olevaan manuaaliseen avausreikään ohut, suora esine, esimerkiksi paperiliitin.
- Yritä käynnistää tietokone uudelleen.

Mitä pitää tehdä, jos tietokoneella ei voi toistaa levyä?

- Varmista, että levy on optisessa levyasemassa etiketti puoli ylöspäin.
- Varmista, että tarvittavat ohjelmat on asennettu valmistajan ohjeiden mukaisesti.
- Jos levy on likainen tai vahingoittunut, tietokone lakkaa vastaamasta. Toimi seuraavasti:
 - 1 Käynnistä tietokone uudelleen painamalla **Ctrl+Alt+Delete**-näppäimiä ja napsauttamalla **Sammuta**-painikkeen vieressä olevaa nuolta ja valitsemalla sitten **Käynnistä uudelleen**.
 - 2 Ota levy pois optisesta levyasemasta.
 - 3 Tarkista, ettei levy ole likainen tai vahingoittunut. Jos levy täytyy puhdistaa, katso ohjeet kohdasta **Levyjen käsitteleminen (sivu 102)**.
- Jos toistat levyä eikä ääntä kuulu, tee jokin seuraavista toimista:
 - Napsauta tehtäväpalkin äänenvoimakkuuden kuvaketta hiiren kakkospainikkeella, valitse **Open Volume Mixer** (Avaa äänenvoimakkuuden mikseri) ja tarkista asetukset.
 - Tarkista äänimikserin voimakkuusasetus.
 - Jos käytät ulkoisia kaiuttimia, tarkista kaiuttimien äänenvoimakkuuden asetukset sekä kaiuttimien ja tietokoneen väliset liitännät.
 - Varmista, että on asennettu oikea ohjainohjelmisto. Toimi seuraavasti:
 - 1 Valitse **Käynnistä** ja **Ohjauspaneeli**.
 - 2 Valitse **System and Maintenance** (Järjestelmä ja ylläpito).
 - 3 Valitse **Järjestelmä**.
 - 4 Valitse vasemmasta ruudusta **Laitehallinta**.
Laitehallinta-ikkunassa on luettelo tietokoneen laitteista.
Jos luettelossa mainitun laitteen edessä on X-kirjain tai huutomerkki, laite on ehkä otettava käyttöön tai sen ohjain on asennettava uudelleen.

- 5 Kaksoisnapsauta optisen aseman kuvaketta, jolloin näyttöön tulee luettelo tietokoneeseen asennetuista optisista asemista.
 - 6 Kaksoisnapsauta haluamasi aseman kuvaketta.
Voit varmistaa ohjainohjelmiston valitsemalla **Ohjain**-välilehteä ja valitsemalla **Ohjaimen tiedot**.
 - 7 Sulje ikkuna napsauttamalla **OK**-painiketta.
- Varmista, ettei levyssä ole tarraetikettiä. Etiketit voivat irrota optisessa levyasemassa ja vahingoittaa levyasemaa tai aiheuttaa toimintahäiriön.
 - Jos näyttöön tulee aluekoodia koskeva varoitus, kyseinen levy ei ehkä ole yhteensopiva optisen levyaseman kanssa. Tarkista DVD:n kotelosta, että aluekoodi on sama kuin optisessa levyasemassa.
 - Jos huomaat, että tietokoneeseen on tiivistynyt kosteutta, älä käytä tietokonetta ainakaan tuntiin. Kosteuden tiivistyminen voi aiheuttaa toimintahäiriön.
 - Varmista, että tietokone käyttää verkkovirtaa, ja yritä levyn toistamista uudelleen.

Mitä pitäisi tehdä, jos CD-levylle ei pysty kirjoittamaan?

- Älä käynnistä ohjelmistosovelluksia tai salli niiden käynnistyä automaattisesti (edes näytönsäästäjän).
- Lopeta näppäimistön käyttö.
- Jos käytät CD-R/RW-levyä, johon on kiinnitetty tarraetiketti, siirry käyttämään sellaista levyä, jossa ei ole tarraetikettiä. Tarraetiketti voi aiheuttaa tallennusvirheen tai muun vaurion.

Mitä pitäisi tehdä, jos DVD-levylle ei pysty kirjoittamaan?

- Varmista, että käytät oikeaa DVD-tallennusvälinettä, jolle voi tallentaa.
- Tarkista, mikä tallennuskelpoinen DVD-muoto on yhteensopiva optisen asemasi kanssa. Huomaa, että jonkinmerkkiset DVD-tallennusvälineet eivät ehkä toimi.

Näyttö

Miksi tietokoneen näyttö pimeni?

- ❑ Tietokoneen näyttö voi pimentyä, jos tietokone ei enää saa virtaa tai jos se on siirtynyt virransäästötilaan (unitila tai lepotila). Jos tietokone on LCD (Video) -unitilassa, voit tuoda tietokoneen takaisin normaalitilaan painamalla mitä tahansa näppäintä. Lisätietoja on kohdassa **Virransäästötilojen käyttäminen (sivu 81)**.
- ❑ Varmista, että tietokone on liitetty kunnolla virtalähteeseen ja käynnistetty. Varmista, että virtamerkkivalo osoittaa virran olevan kytketty.
- ❑ Jos tietokone käyttää akkua, varmista, että akku on asennettu oikein ja ladattu. Lisätietoja on kohdassa **Akun käyttäminen (sivu 22)**.
- ❑ Jos näyttötilaksi on valittu ulkoinen näyttö, paina **Fn+F7**-näppäimiä. Lisätietoja on kohdassa **Fn-näppäinyhdistelmät ja niihin liittyvät toiminnot (sivu 29)**.

Miksi tietokoneen näytössä ei näy videokuvaa?

- ❑ Jos näyttökohteeksi on valittu ulkoinen näyttö ja ulkoinen näyttö irrotetaan, videokuvaa ei voi tarkastella tietokoneen näytössä. Keskeytä videon toisto, vaihda näyttökohteeksi tietokoneen näyttö ja käynnistä videon toisto uudelleen. Katso **Näyttötilojen valitseminen (sivu 65)**. Voit myös vaihtaa näyttökohteen painamalla **Fn+F7**-näppäimiä. Lisätietoja on kohdassa **Fn-näppäinyhdistelmät ja niihin liittyvät toiminnot (sivu 29)**.
- ❑ Tietokoneen näyttömuisti ei ehkä riitä suuren tarkkuuden videoiden näyttämiseen. Tässä tapauksessa kannattaa pienentää nestekidenäytön tarkkuutta.

Voit muuttaa näytön tarkkuutta seuraavasti:

- 1 Napsauta työpöytää hiiren kakkospainikkeella ja valitse pikavalikosta **Mukauta**.
- 2 Valitse **Näyttöasetukset**.
Näyttöasetukset -ikkuna avautuu.
- 3 Siirrä näytön tarkkuuden liukusäädintä, joka on kohdan **Tarkkuus** alla vasemmalle, jos haluat pienentää, ja oikealle, jos haluat suurentaa näytön tarkkuutta.

!

Voit vahvistaa käytettävissä olevan grafiikka- ja näyttömuistin määrän. Napsauta työpöytää hiiren kakkospainikkeella, valitse pikavalikosta **Mukauta**, valitse **Näyttöasetukset**, **Lisäasetukset** ja sitten **Adaptor (Sovitin) -välilehti**. Näytettävä arvo voi olla eri kuin tietokoneen todellisen muistin määrä.

Mitä pitäisi tehdä, jos näyttö on tumma?

Lisää tietokoneen näytön kirkkautta painamalla **Fn+F6**-näppäimiä.

Mitä pitäisi tehdä, jos nestekidenäytön kirkkaus muuttuu?

Fn+F5/F6-näppäimillä tehdyt nestekidenäytön kirkkauden muutokset ovat väliaikaisia. Asetukset saatetaan palauttaa alkuperäisiksi, kun tietokone palaa normaalitilaan uni- tai lepotilasta. Tallenna kirkkausasetus seuraavasti:

- 1 Napsauta hiiren kakkospainikkeella tehtäväpalkin virran tilakuvaketta ja valitse **Virranhallinta-asetukset**.
- 2 Valitse **Change plan settings** (Muuta suunnitelman asetuksia) senhetkisen virrankäyttösuunnitelman alta.
- 3 Valitse **Change advanced power settings** (Muuta virranhallinnan lisäasetuksia).
Virranhallinta-asetukset -ikkuna avautuu.
- 4 Valitse **Lisäasetukset**-välilehti.
- 5 Kaksoisnapsauta **Näyttö**.
- 6 Säädä kirkkaussäätimellä nestekidenäytön kirkkaus sopivaksi.

Mitä pitäisi tehdä, jos ulkoisessa näytössä ei näy mitään?

Jos et voi vaihtaa näyttölaitetta painamalla näppäimiä **Fn+F7**, ulkoisen näytön asetusta on muutettava **VAIO Control Centerin** kautta. Voit muuttaa asetuksia avaamalla **VAIO Control Center** -ikkunan, valitsemalla ulkoisen näytön ohjausvalinnan ja valitsemalla valintaruudun, jolla muutetaan ulkoisen näytön tunnistamisasetuksia. Kokeile sitten vaihtaa näyttökohdetta painamalla **Fn+F7**-näppäimiä.

Kuinka Windows Aero käynnistetään?

Nämä kysymykset ja vastaukset koskevat vain joitakin malleja.
Käynnistä Windows Aero seuraavasti:

- 1 Valitse **Käynnistä** ja **Ohjauspaneeli**.
- 2 Valitse **Customize colors** (Mukauta värejä) kohdasta **Appearance and Personalization** (Ulkoasu ja mukautus).
- 3 Napsauta **Open classic appearance properties for more color options** (Avaa perinteiset ulkoasumäärittelyt, joissa on enemmän väriasetuksia).
Appearance Settings (Ulkoasuasetukset)-ikkuna avautuu.
- 4 Valitse **Windows Aero Värimalli** -asetuksista, jotka ovat **Ulkoasu**-välilehdessä.
- 5 Napsauta **OK**-painiketta.

Jos haluat lisätietoja Windows Aeron toiminnoista, esim. Windows Flip 3D -ominaisuuksista, katso **Windowsin Ohje ja tukipalvelut**.

Tulostaminen

Mitä pitäisi tehdä, jos asiakirjaa ei pysty tulostamaan?

- Varmista, että tulostin on päällä ja että tulostimen kaapeli on liitetty tulostimen ja tietokoneen portteihin kunnolla.
- Varmista, että tulostin on yhteensopiva tietokoneeseen asennetun Windows-käyttöjärjestelmän kanssa.
- Ennen tulostimen käyttöä voit joutua asentamaan tulostinohjainohjelmiston. Lisätietoja on tulostimen mukana toimitetussa käyttöoppaassa.
- Jos tulostin ei toimi, kun tietokone palaa virransäästötilasta (unitilasta tai lepotilasta), käynnistä tietokone uudelleen.
- Jos tulostimessa on käytössä kaksisuuntainen tiedonsiirto, tämän ominaisuuden poistaminen käytöstä tietokoneessa saattaa mahdollistaa tulostuksen. Toimi seuraavasti:
 - 1 Valitse **Käynnistä** ja **Ohjauspaneeli**.
 - 2 Valitse **Tulostin** kohdasta **Hardware and Sound** (Laitteet ja ääni).
 - 3 Napsauta hiiren kakkospainikkeella tulostinkuvaketta ja valitse **Ominaisuudet**.
 - 4 Napsauta **Portit**-välilehteä.
 - 5 Poista **Kaksisuuntaisuuden tuki** -valintaruudun valinta.
 - 6 Napsauta **OK**-painiketta.

Tämä muutos poistaa tulostimen kaksisuuntaiset kommunikaatio-ominaisuudet, kuten tiedonsiirron, tilan valvonnan ja etäpaneelin.

Mikrofoni

Mitä pitäisi tehdä, jos mikrofoni ei toimi?

Jos käytät ulkoista mikrofoonia, varmista, että mikrofoniin on kytketty virta ja että se on liitetty kunnolla tietokoneen mikrofoniiliitäntään.

Hiiri

Mitä pitää tehdä, jos tietokone ei tunnista hiirtä?

- Varmista, että hiiri on kytketty porttiin kunnolla.
- Käynnistä tietokone uudelleen siten, että hiiri on kytkettynä tietokoneeseen.

Mitä pitäisi tehdä, jos osoitin ei liiku, kun liikutan hiirtä?

- Varmista, ettei tietokoneeseen ole kiinnitetty toista hiirtä.
- Jos osoitin ei liiku ohjelmistosovelluksen ollessa käynnissä, sulje sovellusikkuna painamalla **Alt+F4**-näppäimiä.
- Jos **Alt+F4**-näppäinten painaminen ei toimi, valitse **Käynnistä**, napsauta **Lukitse**-painikkeen vieressä olevaa nuolta ja käynnistä tietokone uudelleen valitsemalla **Käynnistä uudelleen**.
- Jos tietokone ei käynnisty uudelleen, paina samanaikaisesti **Ctrl+Alt+Delete**-näppäimiä ja napsauta nuolta, joka on **Sammuta** -painikkeen vieressä ja valitse **Käynnistä uudelleen**.
Jos näyttöön tulee **Windowsin suojaus** -ikkuna, valitse **Käynnistä uudelleen**.
- Jos tämä ei toimi, pidä virtapainiketta painettuna, kunnes tietokone sammuu.



Jos tietokone sammutetaan virtapainikkeesta, tallentamattomat tiedot voivat hävitä.

Kaiuttimet

Mitä pitäisi tehdä, jos ulkoiset kaiuttimet eivät toimi?

- Varmista, että kaiuttimet on kytketty kunnolla ja että äänenvoimakkuus on säädetty riittävän voimakkaaksi, jotta ääni kuuluu.
- Varmista, että kaiuttimet on suunniteltu käyttämällesi tietokoneelle.
- Jos kaiuttimissa on vaiennuspainike, aseta se pois päältä.
- Jos olet kytkenyt äänikaapelin kuulokeliitäntään, irrota kaapeli ja käytä kaiuttimien mukana toimitettua kaiutinkaapelia.
- Jos tietokone käyttää akkua, varmista, että akku on asennettu oikein ja ladattu.
- Jos kaiuttimet tarvitsevat ulkoista virtaa, varmista, että kaiuttimet on kytketty virtalähteeseen. Lisätietoja on kaiuttimien mukana toimitetussa käyttöoppaassa.

Mitä pitäisi tehdä, jos sisäänrakennetuista kaiuttimista ei kuulu ääntä?

- Jos tietokone käyttää akkua, varmista, että akku on asennettu oikein ja ladattu.
- Jos käytät ohjelmaa, jossa on äänenvoimakkuuden säätömahdollisuus, varmista, että voimakkuus on säädetty halutulle tasolle. Lisätietoja on ohjelman ohjeessa.
- Varmista, että kaiuttimien äänenvoimakkuus on säädetty riittävän voimakkaaksi, jotta ääni kuuluu, ja että ääniominaisuus on otettu käyttöön.
- Tarkista Windowsin äänenvoimakkuuden säätimet napsauttamalla tehtäväpalkin äänenvoimakkuuskuvaketta.

Kosketuslevy

Mitä pitäisi tehdä, jos kosketuslevy ei toimi?

- Olet ehkä estänyt kosketuslevyn käytön ilman, että olet kiinnittänyt tietokoneeseen hiirtä. Katso kohta **Kosketuslevyn käyttäminen (sivu 31)**.
- Varmista, ettei tietokoneeseen ole liitetty hiirtä.
- Jos osoitin ei liiku ohjelmistosovelluksen ollessa käynnissä, sulje sovellusikkuna painamalla **Alt+F4**-näppäimiä.
- Jos **Alt+F4**-näppäinten painaminen ei toimi, valitse **Käynnistä**, napsauta **Lukitse**-painikkeen vieressä olevaa nuolta ja käynnistä tietokone uudelleen valitsemalla **Käynnistä uudelleen**.
- Jos tietokone ei käynnisty uudelleen, paina samanaikaisesti **Ctrl+Alt+Delete**-näppäimiä ja napsauta nuolta, joka on **Sammuta** -painikkeen vieressä ja valitse **Käynnistä uudelleen**.
Jos näyttöön tulee **Windowsin suojaus** -ikkuna, valitse **Käynnistä uudelleen**.
- Jos tämä ei toimi, pidä virtapainiketta painettuna, kunnes tietokone sammuu.

!

Jos tietokone sammutetaan virtapainikkeesta, tallentamattomat tiedot voivat hävitä.

Näppäimistö

Mitä pitäisi tehdä, jos näppäimistön asetukset ovat virheelliset?

Tietokoneen näppäimistön kieli on mainittu pakkauksessa olevassa etiketissä. Jos valitset toisen alueellisen näppäimistön Windows-asetuksia tehdessäsi, näppäimistöasetukset eivät vastaa toisiaan.

Näppäimistömäärityksiä voi muuttaa seuraavasti:

- 1 Valitse **Käynnistä** ja **Ohjauspaneeli**.
- 2 Valitse **Clock, Language, and Region** (Kello, kieli ja alue) ja valitse sitten **Alue- ja kielikohtaiset asetukset**.
- 3 Muuta asetukset haluamaksesi.

Mitä pitäisi tehdä, jos en pysty kirjoittamaan näppäimistöllä tiettyjä merkkejä?

Jos et pysty kirjoittamaan näppäimistöllä esimerkiksi kirjaimia **U, I, O, P, J, K, L** tai **M, Num Lk** -näppäin voi olla päällä. Tarkista, ettei Num Lock -merkkivalo pala. Jos Num Lock -merkkivalo palaa, sammuta se painamalla **Num Lk** -näppäintä ennen merkkien kirjoittamista.

Levykkeet

Miksei tehtäväpalkkiin tule Poista laite turvallisesti -kuvaketta, kun asema on kytkettynä?

Tietokone ei tunnista levykeasemaa. Varmista aluksi, että USB-kaapeli on kytketty USB-porttiin kunnolla. Jos joudut korjaamaan kytkentää, odota hetki, jotta tietokone tunnistaa aseman. Jos kuvake ei tule näkyviin, toimi seuraavasti:

- 1 Sulje kaikki levykeasemaa käyttävät ohjelmat.
- 2 Odota, että levykeaseman LED-merkkivalo sammuu.
- 3 Poista levyke painamalla poistopainiketta ja irrota USB-levykeasema tietokoneesta.
- 4 Kytke levykeasema uudelleen työntämällä USB-liitin (USB-kuvake ylöspäin) USB-porttiin.
- 5 Käynnistä tietokone uudelleen valitsemalla **Käynnistä**, napsauttamalla **Lukitse**-painikkeen vieressä olevaa nuolta ja valitsemalla sitten **Käynnistä uudelleen**.

Mitä pitäisi tehdä, jos levykkeelle ei pysty kirjoittamaan?

- Varmista, että levyke on asetettu asemaan oikein.
- Jos levyke on asetettu oikein, mutta tietojen kirjoittaminen ei onnistu, levyke voi olla täynnä tai kirjoitussuojattu. Voit käyttää levykettä, jota ei ole kirjoitussuojattu, tai poistaa kirjoitussuojausominaisuuden käytöstä.

Audio/Video

Mitä pitäisi tehdä, jos digitaalisen videokameran käyttö ei onnistu?

Jos näyttöön tulee viesti, ettei digitaalista videokamera ole kytketty tai että se on pois päältä, i.LINK-kaapelia ei ehkä ole kytketty kunnolla tietokoneen tai kameran liitäntään. Irrota liittimet ja kiinnitä kaapeli uudelleen. Lisätietoja on kohdassa **i.LINK-laitteen kytkeminen (sivu 73)**.



i.LINK on Sonyn tavaramerkki, jota käytetään ainoastaan ilmoittamaan, että tuote sisältää IEEE 1394 -liitännän. -liitännän. i.LINK-yhteyden muodostamismenettely vaihtelee käytettyjen sovellusohjelmien, käyttöjärjestelmien ja i.LINK-yhteensopivien laitteiden mukaan. Kaikki i.LINK-yhteydellä varustetut laitteet eivät välttämättä pysty viestimään keskenään. Lisätietoja käyttöolosuhteista ja asianmukaisesta liittämisestä on yhteensopivan i.LINK-laitteen mukana toimitetussa käyttöoppaassa. Ennen kuin liität järjestelmään yhteensopivan i.LINK-ohelaitteen, kuten CD-RW- tai kiintolevyaseman, on varmistettava käyttöjärjestelmän yhteensopivuus ja vaaditut käyttöolosuhteet.

Kuinka Windowsin käynnistysääni laitetaan pois käytöstä?

Windowsin käynnistysäänen voi kytkeä pois seuraavasti:

- 1 Valitse **Käynnistä** ja **Ohjauspaneeli**.
- 2 Valitse **Hardware and sound** (Laitteet ja ääni).
- 3 Valitse **Manage audio devices** (Äänilaitteiden hallinta) kohdasta **Ääni**.
- 4 Valitse **Äänet**-välilehti ja poista valintamerkki ruudusta **Play Windows Startup sound** (Soita Windowsin käynnistysääni).
- 5 Napsauta **OK**-painiketta.

Memory Stick -muistikortit

Mitä pitäisi tehdä, jos en voi käyttää VAIO-tietokoneessa alustettua Memory Stick -muistikorttia muissa laitteissa?

Memory Stick -muistikortti täytyy ehkä alustaa uudelleen.

Memory Stick -muistikortin alustaminen uudelleen poistaa kaikki kortille aiemmin tallennetut tiedot, musiikkitiedot mukaan luettuna. Ennen Memory Stick -muistikortin alustamista on varmuuskopioitava tärkeät tiedot ja varmistettava, ettei kortilla ole säilytettäviä tiedostoja.

- 1 Tallenna tiedot tai kuvat kopiaamalla ne Memory Stick -muistikortilta tietokoneen kiintolevylle.
- 2 Alusta Memory Stick -muistikortti noudattamalla kohdan **Memory Stick -muistikortin alustaminen (sivu 47)** ohjeita.

Miksi en pysty tallentamaan musiikkitiedostoja Memory Stick -muistikortille?

Tekijänoikeudella suojattua musiikkia ei voi tallentaa muille Memory Stick -muistikorteille kuin MagicGate-logolla varustetuille korteille.

! Tallennetun musiikin käyttäminen edellyttää tekijänoikeuden haltijoiden lupaa.

Sony ei vastaa musiikkitiedostoista, joita ei voi tallentaa CD-levyltä tai ladata muista lähteistä.

Voinko kopioida digitaalisen kameran kuvia Memory Stick -muistikortille?

Kyllä. Voit myös katsella Memory Stick -yhteensopivilla digitaalikameroilla tallennettuja videoleikkeitä.

Miksi en pysty tallentamaan tietoja Memory Stick -muistikortille?

Joissakin Memory Stick -muistikorteissa on kortin tyhjennyksen estävä kytkin, jolla voidaan estää tietojen tahaton poistaminen tai korvaaminen. Varmista, että tämä kytkin ei ole käytössä.

Oheislaitteet

Mitä pitäisi tehdä, jos USB-laitteen kytkeminen ei onnistu?

- Tarkista tarvittaessa, että USB-laitteeseen on kytketty virta ja että se käyttää omaa virtalähdettään. Jos esimerkiksi käytät digitaalikameraa, tarkista, että akussa on varausta. Jos käytät tulostinta, tarkista, onko virtajohto kytketty kunnolla pistorasiaan.
- Kokeile tietokoneen toisen USB-portin käyttämistä. Ohjain on ehkä asennettu tiettyyn porttiin, kun laite on liitetty tietokoneeseen ensimmäisen kerran.
- Lisätietoja on USB-laitteen mukana toimitetussa käyttöoppaassa. Laitteen kytkeminen voi edellyttää jonkin ohjelman asentamista.
- Kytke porttiin yksinkertainen, vähän virtaa käyttävä laite, kuten hiiri, jotta voit varmistaa, että portti toimii.
- USB-keskittimet voivat estää laitteen toiminnan virranjakoon liittyvien syiden vuoksi. Suosittelemme laitteen liittämistä suoraan tietokoneeseen ilman keskitintä.

Tukivaihtoehdot

Tässä osassa on tietoja siitä, mistä saat vastauksia VAIO-tietokoneeseen liittyviin kysymyksiin.

Sonyn tukipalvelut

Voit hankkia tukitietoja seuraavista lähteistä seuraavassa järjestyksessä.

Lisätietoja tietokoneen mukana toimitetuista painetuista asiakirjoista ja muista julkaisuista on kohdassa **Dokumentaatio (sivu 7)**.

- Ohjelmiston käyttöohjeita on ohjelman mukana tulevissa online-ohjetiedostoissa.
- Voit käyttää **Windowsin Ohje ja tukipalvelut** -hakutoimintoa painamalla Microsoft Windows -näppäintä ja **F1**-näppäintä samaan aikaan.
- VAIO-Link-palvelun Web-sivusto**: Jos sinulla on tietokoneeseen liittyviä ongelmia, voit lukea vianmäärittämissä VAIO-Link-palvelun Web-sivustosta. Siirry osoitteeseen <http://www.vaio-link.com>.
- e-Support**: Web-sivuston <http://www.vaio-link.com> vuorovaikutteisessa osassa voit olla yhteydessä tukiryhmäämme Internetin kautta. Henkilökohtaisen käyttäjätilin avulla voit lähettää teknisiä kysymyksiä helposti.
- VAIO-Link-puhelintuki**: Ennen kuin otat yhteyttä VAIO-Linkiin puhelimitse, yritä ratkaista ongelma lukemalla painetut asiakirjat ja muut ohjeet.
- Käy myös muissa Sonyn Web-sivustoissa:
 - Sivusto <http://www.club-vaio.com> sisältää tietoja VAIO-tietokoneesta sekä kasvavasta VAIO-yhteisöstä.
 - Sivustolla <http://www.sonymstyle-europe.com> voit tehdä online-ostoksia.
 - Sivusto <http://www.sony.net> sisältää tietoja muista Sony-tuotteista.



Käytössäsi on oltava Internet-yhteys, ennen kuin voit käyttää edellä kuvattuja online-palveluja.

e-Support

Mikä e-Support on?

Jos et löydä vastausta kysymykseesi käyttöoppaasta tai Web-sivustosta (<http://www.vaio-link.com>), voit käyttää e-Support-palvelua.

eSupport-palvelun Web-portaali on vuorovaikutteinen Web-sivusto, jossa voit lähettää tietokonetta koskevat tekniset kysymykset tukipalveluumme.

Jokaiselle lähetetylle kysymykselle annetaan ainutkertainen tapausnumero, jotta yhteydenpito sinun ja e-Support-palvelun välillä sujuisi vaivatta.

Kuka voi käyttää e-Supportia?

Kaikilla rekisteröidyillä VAIO-asiakkailla on rajoittamaton oikeus VAIO-Linkin e-Support-palvelun WWW-portaaliin.

Miten voin käyttää e-Support-portaalia?

Kun rekisteröit tietokoneesi, saat muutaman tunnin kuluttua automaattisesti sähköpostin, jossa on linkki e-Support-palvelun WWW-portaaliin, asiakastunnukseksi sekä joitakin perustietoja.

Voit aktivoida käyttäjätilesi napsauttamalla sähköpostissa olevaa linkkiä.

Voit esittää heti ensimmäisen kysymyksesi.

Pääset e-Support-palvelun WWW-portaaliin miltä tahansa tietokoneelta, jossa on toimiva Internet-yhteys.

e-Support-palvelun WWW-portaalissa on kattava ohjetiedosto, jossa on tietoja e-Support-palvelun käyttämisestä.

Voinko lähettää kysymykseni omalla äidinkielelläni?

Koska olet yhteydessä e-Support-palveluun portaalin kautta, sinut yhdistetään suoraan keskustietokantaamme, joka hyväksyy ja käsittelee ainoastaan englannin-, ranskan- tai saksankieliset kyselyt.

Voinko lähettää kysymyksen milloin tahansa?

Kyllä. Voit lähettää kysymyksiä päivästä ja kellonajasta riippumatta. Huomaa kuitenkin, että e-Support-tuki käsittelee kysymyksiä vain maanantaista perjantaihin kello 8–18.

Onko e-Supportin käyttäminen maksullista?


Ei, palvelu on täysin maksuton kaikille rekisteröityneille VAIO-asiakkaille.

Mistä tiedän, että e-Support-tuki on käsitellyt kysymykseni?

Kun e-Support-tuki on käsitellyt tapauksesi, saat sähköpostiviestin, jossa ilmoitetaan tapauksen päivittämisestä.

Tavaramerkit

Sony, Battery Checker, Click to DVD, DVgate Plus, SonicStage CP, SonicStage Mastering Studio, VAIO Control Center, VAIO Edit Components, VAIO Media, VAIO Power Management, My Club VAIO, VAIO Update, "Memory Stick",

MEMORY STICK,  , MEMORY STICK PRO, MEMORY STICK DUO, "MagicGate", **MAGICGATE**, OpenMG, **OpenMG**, VAIO ja VAIO-logo ovat Sony Corporationin tavaramerkkejä.

Intel, Pentium ja Intel SpeedStep ovat Intel Corporationin tavaramerkkejä tai rekisteröityjä tavaramerkkejä.

Microsoft Windows Vista, Windows Media Center Edition, MS Works, Microsoft Office 2007 Trial, Microsoft Office Ready 2007 ja Windows-logo ovat Microsoft Corporationin tavaramerkkejä tai rekisteröityjä tavaramerkkejä Yhdysvalloissa ja muissa maissa.

i.LINK on Sonyn tavaramerkki, jota käytetään ainoastaan ilmoittamaan, että tuote sisältää IEEE 1394 -liitännän.

Adobe, Adobe Acrobat Standard, Adobe Reader, Adobe Premiere Elements, Adobe Premiere Pro ja Adobe Photoshop Elements ovat Adobe Systems Incorporatedin tavaramerkkejä.

Norton Internet Security 2007 on Symantec Corporationin tavaramerkki tai rekisteröity tavaramerkki.

Roxio Easy Media Creator on Sonic Solutionsin tavaramerkki.

WinDVD for VAIO ja WinDVD BD for VAIO ovat InterVideo, Inc:n tavaramerkkejä.

Sun Java VM on Sun Microsystems Incorporatedin tavaramerkki.

Google Toolbar, Google Desktop Search, Google Earth ja Google Picasa ovat Googlen tavaramerkkejä.

Skype on Skype Limitedin tavaramerkki.

My Club VAIO sisältää Macromedia Inc:n Macromedia Flash™ Player -ohjelman, Copyright © 1995-2003 Macromedia, Inc. Kaikki oikeudet pidätetään. Macromedia ja Flash ovat Macromedia Incorporatedin tavaramerkkejä.

ExpressCard-teksti ja -logot ovat PCMCIA:n omistuksessa, ja Sony Corporationilla on niiden käyttöluupa. Kaikki muut tavaramerkit ovat omistajiensa tavaramerkkejä.

SD logo on tavaramerkki. 

MultiMediaCard™ on MultiMediaCard Associationin tavaramerkki.

Kaikki muut järjestelmien, tuotteiden ja palvelujen nimet ovat omistajiensa tavaramerkkejä. Käyttöoppaassa ei ole määritelty™- tai ®-merkkejä.

Tekniset tiedot saattavat muuttua ilman ennakoilmoitusta. Kaikki muut tavaramerkit ovat omistajiensa tavaramerkkejä.

Voit tarkistaa käytönaikaisesta **Tekniset tiedot** -oppaasta, mitä ohjelmia tietokoneessasi on käytettävissä.

