

Személyes hangrendszer

Kezelési útmutató

Kezdeti lépések

CD lejátszása

Rádióhallgatás

USB-eszközön lévő fájl
meghallgatása

Zene lejátszása külön
megvásárolható audioegységekről

Zenehallgatás Bluetooth-
kapcsolaton keresztül

További információk

Hibaelhárítás

Óvintézkedések/műszaki adatok

FIGYELMEZTETÉS

A tűzveszély megelőzése érdekében ne takarja el a készülék szellőzőnyílásait újságpapírral, terítővel, függőnyel stb.

Ne tegye ki a készüléket nyílt láng (például égő gyertya) hatásának.

A tüzeset és az áramütés elkerülése érdekében óvja a készüléket a rácspeppendő és ráfröccsenő víztől, és soha ne tegyen folyadékkal teli tárgyat – például virágvázát – a készülékre.

A készülék áramtalanításához ki kell húzni a tápkábel csatlakozóját a fali aljzatból (konnektorból), ezért fontos, hogy könnyen hozzáférhető hálózati aljzathoz csatlakoztassa a készüléket. Amennyiben bármilyen rendellenességet észlel a készülék működésében, azonnal húzza ki a hálózati csatlakozót a hálózati aljzatból.

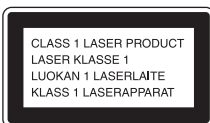
A készüléket nem szabad több oldalról zárt térben (pl. könyvszekrényben vagy beépített fülkében) elhelyezni és működtetni.

Az elemeket és az elemet tartalmazó berendezéseket ne helyezze el olyan helyen, ahol sugárzó hőnek – például napfénynek vagy tűznek – vannak kitéve.

A készülék mindaddig feszültség alatt van, amíg a tápkábelt ki nem húzza a hálózati aljzatból, még akkor is, ha maga a készülék ki van kapcsolva.

A fül- és fejhallgatókból eredő erős hangnyomás halláskárosodást okozhat.

Az adattábla a készülék burkolatának alján található.



Ez a készülék a CLASS 1 LASER (1. osztályú lézergyártmányok) termékosztályba sorolható. Ez a jelzés a készülék alján található.

Megjegyzés a vásárlók számára: a következő információk csak az európai uniós irányelveket alkalmazó országokban értékesített készülékekre érvényesek.

Ezt a terméket a Sony Corporation (címe: 1-7-1 Konan Minato-ku Tokyo, 108-0075 Japan) gyártotta vagy gyártatta. A termék európai uniós rendelkezéseknek való megfelelésével kapcsolatos kérdéseket címezze a hivatalos képviselőnek (Sony Deutschland GmbH, címe: Hedelfinger Strasse 61, 70327 Stuttgart, Germany). A szervizeléssel vagy garanciával kapcsolatos ügyekben forduljon a külön szerviz- vagy garanciadokumentumokban megadott címekhez.

Ezennel a Sony Corp. kijelenti, hogy ez a készülék megfelel az 1999/5/EK direktíva alapvető követelményeinek és egyéb vonatkozó kitételeinek.

Részletekért keresse fel a következő URL-címet: <http://www.compliance.sony.de/>



Régi elektromos és elektronikus berendezések selejtezése (Az Európai Unióra és más, szelektív hulladékgyűjtési rendszerrel rendelkező európai országokra érvényes)

Ez a készüléken vagy annak csomagolásán szereplő szimbólum azt jelzi, hogy a terméket tilos háztartási hulladékként kezelni. Kérjük, hogy ehelyett az elektromos és elektronikai hulladék gyűjtésére kijelölt gyűjtőhelyen adja le. A feleslegessé vált termék helyes kezelésével segít megelőzni a környezet és az emberi egészség károsodását, amely a hulladékkezelés helyes módjának figyelmen kívül hagyása esetén állna fenn. Az anyagok újrahasznosítása elősegíti a természeti erőforrások megőrzését. A termék újrahasznosításával kapcsolatos további információkat illetően forduljon a területileg illetékes irodához, a helyi hulladékgyűjtő szolgáltatóhoz vagy ahhoz az üzlethez, amelyben a terméket vásárolta.

Csak Európában



**Lemerült elemek kiselejtezése
(az Európai Unióra és más,
szelektív hulladékgyűjtési
rendszerrel rendelkező európai
országokra érvényes)**

Ez az elem vagy annak csomagolásán szereplő szimbólum arra figyelmeztet, hogy az elemet tilos háztartási hulladékként kezelni.

Egyes elemeken ez a jelzés vegyjellel együtt szerepel. A higany (Hg) vagy ólom (Pb) vegyjele akkor van feltüntetve, ha az elem több mint 0,0005% higanyt vagy több mint 0,004% ólomot tartalmaz.

A feleslegessé vált elemek helyes kezelésével segít megelőzni a környezet és az emberi egészség károsodását, amely az elemek hulladékkezelése helyes módjának figyelmen kívül hagyása esetén állna fenn. Az anyagok újrahasznosítása elősegíti a természeti erőforrások megőrzését.

Olyan termékek esetében, amelyeknél biztonsági, hatékonysági vagy adatkezelési okok miatt beépített elemek állandó csatlakozása szükséges, az elemek cseréjét kizárólag szakember végezheti.

Az elemeket a szakszerű kezelésük érdekében hasznos élettartamuk végén adja le a megfelelő hulladékgyűjtő vagy újrahasznosító telepen.

Egyéb elemek esetében olvassa el az elemek biztonságos cseréjére vonatkozó szakaszt.

Az elemet adja le a lemerült elemek újrahasznosítását szolgáló megfelelő gyűjtőhelyen.

A termék vagy az elem újrahasznosításával kapcsolatos további információkért forduljon a helyi önkormányzathoz, a helyi hulladékgyűjtő szolgáltatóhoz vagy ahhoz az üzlethez, amelyben a terméket vásárolta.

Üzembe helyezés előtti tudnivalók

A rendszer rendeltetésszerű használata során fellépő meghibásodásokat a Sony a rendszer korlátozott jótállásában foglalt feltételekkel javítja. A Sony azonban nem felelős semmilyen, a sérült vagy meghibásodott rendszeren való lejátszhatatlanságból származó kárért.

Másolásvédelmi technológiával rendelkező zenei lemezek

Ezt a terméket a CD szabványnak megfelelő lemezek lejátszására tervezték. Egyes lemezgyártók ezt követően másolásvédelmi technológiával ellátott zenei lemezeket kezdtek forgalmazni.

Kérjük, vegye figyelembe, hogy e lemezek között lehetnek olyanok, amelyek nem felelnek meg a CD szabványnak, és ezért elképzelhető, hogy ezzel a készülékkel nem játszhatók le.

DualDisc-lemezekkel kapcsolatos megjegyzés

A DualDisc-lemezek egyik oldalán DVD formátumban rögzített anyag, másik oldalán pedig digitális hanganyag található. Az ilyen lemezek lejátszása nem garantált, mivel a hanganyagot tartalmazó oldal nem felel meg a CD szabványnak.

Tartalomjegyzék

Üzembe helyezés előtti tudnivalók.....	3
--	---

Kezdeti lépések

A kezelőszervek helye és funkciója.....	6
A távvezérlő használatba vétele	9
A pontos idő beállítása	9

CD lejátszása

CD-DA/MP3/WMA-lemez lejátszása.....	10
Váltás a lejátszási módok között	10
Saját program létrehozása (programozott lejátszás).....	12

Rádióhallgatás

Rádióállomás behangolása	13
Rádióadók beprogramozása	14
Váltás beprogramozott rádióállomásra.....	14

USB-eszközön lévő fájl meghallgatása

USB eszközön lévő fájl lejátszása.....	15
--	----

Zene lejátszása külön megvásárolható audioegységekről

Zene lejátszása külön megvásárolható audioegységekről.....	16
--	----

Zenehallgatás Bluetooth-kapcsolaton keresztül

Bluetooth-eszköz párosítása és tartalmának lejátszása	17
Zenehallgatás regisztrált eszközön keresztül.....	18
Zenehallgatás egyérintéses (NFC) kapcsolattal.....	19

További információk

Az automatikus készenléti funkció beállítása	20
A Bluetooth-készenléti üzemmód beállítása	20
A vezeték nélküli Bluetooth-jelek sugárzásának be- és kikapcsolása	21
Hangszabályozás	21
Időzítők használata	22
A Sleep Timer elalvásidőzítő beállítása	22
A lejátszásidőzítő beállítása	22

Hibaelhárítás

Hibaelhárítás	24
Üzenetek	27

Óvintézkedések/műszaki adatok

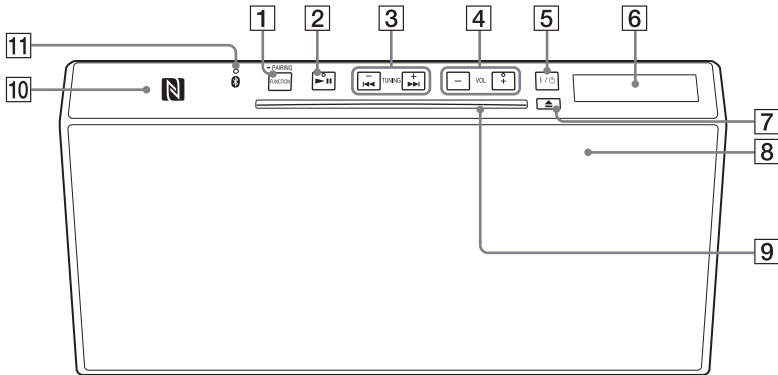
Óvintézkedések	28
Kompatibilis USB-eszközök és eszközverziók	29
Vezeték nélküli Bluetooth technológia	30
Műszaki adatok	31

A kezelőszervek helye és funkciója

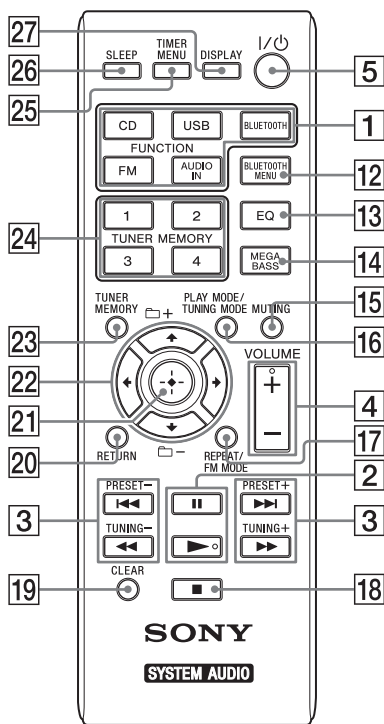
Megjegyzés

Ez a kézikönyv elsősorban a távvezérlő használatát tárgyalja, azonban a funkciók nagy része az egység azonos vagy hasonló elnevezésű gombjaival is végrehajtható.

Egység (elől- és felülnézet)



Távvezérlő



1 Egység: FUNCTION/PAIRING gomb

- Jelforrás választása. Minden megnyomás a következő forrásra vált, a következő sorrendben:
CD → USB → BT AUDIO → FM → AUDIO IN
- A Bluetooth-eszközök párosításához hosszan nyomva kell tartani.

Távvezérlő: Funkcióválasztó (CD/USB/BLUETOOTH/FM/AUDIO IN) gombok
Jelforrás választása.

2 Egység: ►|| (Lejátszás/szünet) gomb

Távvezérlő: ► (Lejátszás) és || (szünet) gomb
Lejátszás indítása és szüneteltetése.

3 ◀▶ (előző/következő) gombok

Ugrás műsorszám vagy fájl elejére.

TUNING +/- gomb

Frekvenciaváltás rádióállomások behangolásához.

Távvezérlő: ◀◀/▶▶ (visszatekerés/előretékerés) gombok

Műsorszám vagy fájl előre- vagy visszatekerése.

Távvezérlő: PRESET +/- gombok

Átkapcsolás beprogramozott adókra.

4 Egység: VOL +/- gombok

Távvezérlő: VOLUME +/- gombok

A hangerő szabályozása.

5 I/O (főkapcsoló) gomb


A készülék be- és kikapcsolása.

6 Kijelző

7 ▲ (kiadás) gomb

CD kiadása.

8 Távvezérlő érzékelője

Az infravörös kommunikáció  szimbóluma nincs feltüntetve az egységen.

9 Lemeznyílás

CD-t fogadó nyílás.

10 N szimbólum

Egy NFC-funkciós okostelefont vagy táblagépet a szimbólum közelébe helyezve egy érintéssel elvégezhető a Bluetooth-regisztrációs folyamat, illetve a Bluetooth-on keresztüli csatlakozás és kapcsolatbontás (19. oldal).

11 (Bluetooth) jelzőfény

A Bluetooth-kapcsolat állapotának jelzése világítással vagy villogással.

12 BLUETOOTH MENU gomb

A BLUETOOTH menü (17, 18, 20. oldal) megnyitása és bezárása.

13 EQ (hangszínszabályzó) gomb

Hangeffektus választása (21. oldal).

14 MEGA BASS gomb

Basszushangok kiemelése (21. oldal).

15 MUTING gomb

Az egység által előállított hang némítása, illetve a némítás kikapcsolása.

16 PLAY MODE/TUNING MODE gomb

- Lejátszási mód választása (10. oldal).
- Hangolási mód választása (14. oldal).

17 REPEAT/FM MODE gomb

- Lejátszásismétlési mód választása (11. oldal).
- FM-vételi mód kiválasztása (monó vagy sztereó) (14. oldal).

18 ■ (leállítás) gomb

Lejátszás leállítása.

19 CLEAR gomb

Programozott szám törlése (12. oldal).

20 RETURN gomb

Visszatérés az előző lépéshez vagy állapotba.

21 ⊕ (OK) gomb

Választás megerősítése.

22 ↵/↶/↷/➡ gombok

Elem vagy lehetőség kijelölése.

📁 +/- gombok

Mappa (album) kijelölése MP3/WMA-lemezen vagy USB-eszközön.

23 TUNER MEMORY gomb

Rádióállomások beprogramozása programhelyekre (14. oldal).

24 TUNER-programhely (1-4) gombok

Váltás a beprogramozott FM-rádióadókra (akár 4 ilyen is lehet).

25 TIMER MENU gomb

Időzítő menüjének beállítása (22. oldal).

26 SLEEP gomb

Az elalvásidőzítő beállítása (22. oldal).

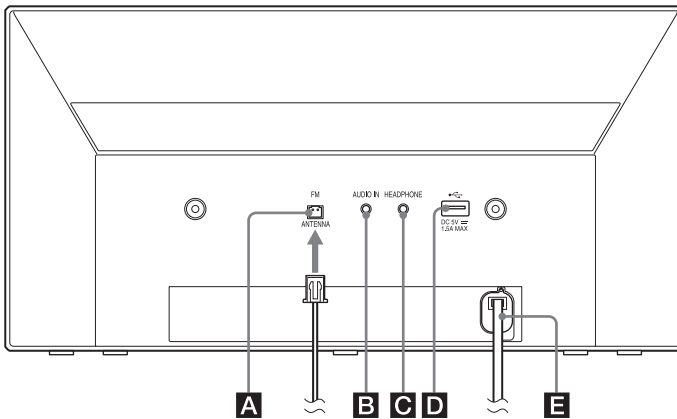
27 DISPLAY gomb

A kijelzőn [6] megjelenő információk körének módosítása.

A fel nem ismert karakterek helyén aláhúzásjel („_”) jelenik meg.

Ha a gombot a készülék kikapcsolt állapotában nyomja meg, akkor az óra jelenik meg.

Egység (hátsóoldal)



A FM ANTENNA

Az FM-rádióantenna csatlakozóaljzata.

Megjegyzés

- Kereszen egy jó vételt biztosító helyet és pozíciót az antennának, majd rögzítse valamilyen stabil felületre (például ablakra vagy falra).
- Rögzítse öntapadós szalaggal az antennakábel végét.

B AUDIO IN (külső bemenet) aljzat

A külső eszközöket audiokábellel kell csatlakoztatni (ez a kábel nem tartozék).

C HEADPHONE aljzat

A fejhallgató csatlakoztatására szolgáló aljzat.

D ↵ (USB) port

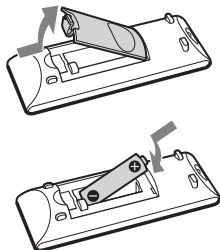
USB-eszközök csatlakozóaljzata (15. oldal).

E ~ AC IN (120-240 V-os váltakozó áramú) bemenet

Az egység tápkábele, amelynek másik végét a fali aljzatba (konnektorba) kell csatlakoztatni.

A távvezérlő használatba vétele

Helyezzen be egy AA méretű (R6-os) elemet a távvezérlőbe az ábrán látható polaritás szerint (az elem nem tartozék).



Megjegyzések a távvezérlő használatához

- Normál használat mellett egy elem körülbelül fél évig elegendő.
- Ha hosszabb ideig nem használja a távvezérlőt, akkor a szivárgás és korrózió okozta károsodás megelőzéséhez vegye ki az elemet.

A pontos idő beállítása

1 Nyomja meg a I/☰ **[5]** gombot a rendszer bekapcsolásához.

2 Nyomja meg a TIMER MENU **[25]** gombot.
Ha most először készül beállítani az órát, lépjen a 4. lépésre.

3 A ▲/▼ **[22]** gombokkal jelölje ki a CLOCK lehetőséget, és nyomja meg az ⊕ **[21]** gombot.

4 A ▲/▼ **[22]** gombokkal állítsa be az óra értékét, és nyomja meg az ⊕ **[21]** gombot.

5 A ▲/▼ **[22]** gombokkal állítsa be a perc értékét, és nyomja meg az ⊕ **[21]** gombot.
Jelezzé, hogy befejezte a műveletet.

Megjegyzés

- Az egység tápkábelének kihúzása vagy áramszünet esetén az óra alaphelyzetbe áll.

Az óra megjelenítése kikapcsolt rendszeren

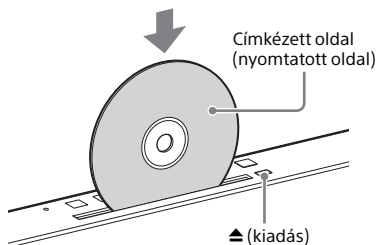
Az óra megjelenítéséhez nyomja meg a DISPLAY **[27]** gombot. Ekkor – körülbelül 8 másodpercre – megjelenik a készülék szerinti pontos idő.

CD-DA/MP3/WMA- lemez lejátszása

1 Nyomja meg a CD **[1]** gombot.

2 Helyezzen be egy CD-t az egység tetején található lemezníylásba **[9]**.

Helyezzen be egy CD-t a címkézett (nyomatott) oldalával felfelé.



3 Nyomja meg a **▶ [2]** gombot.

Ha egy másik funkcióról kapcsol a CD funkcióra, és már a nyílásba helyezte a lemezt, várja meg, hogy eltűnjön a READING felirat a kijelzőről **[6]**, és nyomja meg a **▶ [2]** gombot. Mind a távvezérlő, mind az egység előretekerési és visszatekerési gombjával kiválaszthatja a kívánt sávot, fájlt, mappát (MP3/WMA-lemez esetén) vagy más műsorszámot.

A CD kiadása

Nyomja meg a **▲ [7]** gombot a készüléken.

Tipp

- A lemezníylás **[9]** zárolható is. A zároláshoz tartsa egyszerre nyomva a készülék FUNCTION **[1]** és a VOL - **[4]** gombját 5 másodpercig. Ekkor megjelenik a kijelzőn **[6]** a LOCKED felirat, a **▲ [7]** gomb megnyomásának pedig nem lesz hatása. A lemezníylás **[9]** zárolását ugyanígy oldhatja fel.

Megjegyzés

- Ezzel a rendszerrel 8 cm-es CD-k nem játszhatók le.
- Ne helyezzen a készülékbe nem szabványos alakú – például szív, négyzet vagy csillag alakú – lemezt. Az ilyen lemezek javíthatatlan károsodást okozhatnak.
- Ne használjon olyan lemezt sem, amelyen öntapadó szalagok vagy címkék vannak, mert hibás működést okozhatnak.
- A lemez felületét a kivétel során se érintse meg.

Váltás a lejátszási módok között

A lejátszási módban ismételve (végtelenítve) és véletlenszerű sorrendben is hallgathatja a számokat.

1 A lejátszás leállításához nyomja meg a **■ [18]** gombot.

2 A lejátszási módok között a PLAY MODE **[16]** gomb megnyomásával válthat.

Az alábbi lejátszási módok közül választhat.

Lejátszási mód	Működési mód
FOLDER*	A választott mappa összes műsorszámának lejátszása. Az üzemmódot az FLDR felirat jelzi a kijelzőn [6] .
SHUFFLE	Az összes műsorszám véletlenszerű lejátszása. Egy-egy szám többször is műsorra kerülhet. Az üzemmódot az SHUF felirat jelzi a kijelzőn [6] .

Lejátszási mód	Működési mód
FOLDER SHUFFLE*	A választott mappában lévő összes műsorszám lejátszása véletlen sorrendben. Az üzemmódot a FLDRSHUF felirat jelzi a kijelzőn [6].
PROGRAM	A beprogramozott műsorszámok vagy fájlok lejátszása. Az üzemmódot a PROGRAM felirat jelzi a kijelzőn [6]. Részletek: „Saját program létrehozása (programozott lejátszás)” (12. oldal).
OFF	Egyetlen műsorszám vagy fájl lejátszása.

* Ez a lejátszási mód csak USB-eszközökön és MP3/WMA-lemezeken lévő tartalom lejátszásakor választható.

REPEAT

A kívánt ismétlési módot a REPEAT [17] gomb megfelelő számú megnyomásával állíthatja be.

Az alábbi lejátszási módok közül választhat.

Lejátszási mód	Működési mód
ONE	A választott műsorszám (sáv) ismétlődő lejátszása. Az üzemmódot a REP ONE felirat jelzi a kijelzőn [6].
FOLDER*	A választott mappa tartalmának ismétlődő lejátszása. Az üzemmódot a REP FLDR felirat jelzi a kijelzőn [6].
ALL	A lemezen található összes műsorszám ismétlődő lejátszása. Az üzemmódot a REP ALL felirat jelzi a kijelzőn [6].
OFF	Ismétlés nélküli lejátszás beállítása.

* Ez a lejátszási mód csak USB-eszközökön és MP3/WMA-lemezeken lévő tartalom lejátszásakor választható.

Teendő a PLS STOP felirat megjelenése esetén

Lejátszás közben nem válthat másik lejátszási módra. Állítsa le a lejátszást, és ezután váltson lejátszási módot.

Megjegyzés

- A tápkábel kihúzásával együtt a lejátszási mód is az alapbeállításra áll vissza.

Megjegyzés az MP3/WMA-lemezek lejátszásához

- Ne tároljon felesleges mappákat és fájlokat az MP3- vagy WMA-fájlokat tartalmazó lemezeken.
- Az MP3- és WMA-fájlokat sem tartalmazó mappákat nem ismeri fel a rendszer.
- A rendszer csak .mp3 kiterjesztésű MP3- és WMA-fájlok lejátszására képes. Ha egy fájl kiterjesztése .mp3, de tartalmában nem MP3 vagy WMA formátumú hangfájl, a lejátszása hangos zajokat generálhat, amely a rendszert is károsíthatja.
- Az MP3- és WMA-lemezeken tárolható mappák és fájlok e rendszer által támogatott száma:
 - 256* mappa (a felső szintű mappával együtt)
 - 999 fájl
 - 999 fájl mappánként
 - 8 szintes mappamélység
- * Ebbe a számba az MP3- és WMA-fájlokat nem tároló mappák is beleértendőek. A rendszer által felismert mappák száma a mappastruktúrától függően lehet, hogy kevesebb a mappák tényleges számánál.
- Nem garantálható, hogy a rendszer mindenféle MP3- és WMA-kódoló és -író szoftverrel, valamint mindenféle CD-R/RW-meghajtóval és adathordozóval kompatibilis. A nem kompatibilis MP3- és WMA-lemezek lejátszása zajban vagy a hang szaggatottságában nyilvánulhat meg, illetve előfordulhat az is, hogy egyáltalán nem játszhatók le az ilyen lemezek.

Saját program létrehozása (programozott lejátszás)

Ezzel a funkcióval előre beállított sorrendben játszhatók le a beprogramozott műsorszámok vagy fájlok.

- 1 Nyomja meg a **18** gombot a lejátszás leállításához.
- 2 Nyomja meg a PLAY MODE **16** gombot – szükség szerint többször is – a PROGRAM mód kijelöléséhez.
- 3 MP3-lemez lejátszása esetén a **22** gombokkal jelölheti ki a beprogramozandó fájlokat tároló mappát.
- 4 A **3** gombokkal jelölje ki a kívánt fájlt vagy műsorszámot, és nyomja meg az **21** gombot.



A kiválasztott műsorszám vagy fájl száma

A kiválasztott műsorszám vagy fájl teljes játékidője

Ismételje meg a fenti lépéseket a további műsorszámok vagy fájlok beprogramozásához.

- 5 Nyomja meg a **2** gombot. Ennek hatására elindul a beprogramozott műsorszámok vagy fájlok lejátszása.

Megjegyzés

- Az MP3/WMA formátumú fájlok lejátszásakor a kijelölt fájl neve vagy a dal címe jelenik meg előbb a kijelzőn **6**, a lejátszási idő pedig nem jelenik meg.

Programozott lejátszás leállítása

A fenti 2. lépésben válassza az OFF módot a PROGRAM mód helyett.

Beprogramozott műsorszám vagy fájl törlése

Állítsa le a lejátszást, és nyomja meg a CLEAR **19** gombot. A gomb minden egyes megnyomása törli a programból az utolsó beprogramozott fájlt vagy műsorszámot.

Ha minden beprogramozott műsorszámot vagy fájlt törölt, a NO STEP felirat jelenik meg.

Tipp

- Legfeljebb 64 műsorszám vagy fájl programozható be. Ha 64-nél több műsorszámot vagy fájlt próbál beprogramozni, megjelenik a FULL üzenet. Ilyen esetben törölje a listákról a felesleges műsorszámokat.
- Ha ismét le szeretné játszani ugyanazt a programot, nyomja meg a **2** gombot.

Megjegyzés

- A beprogramozott műsor a lemez kiadásakor és a tápkábel kihúzásakor is törlődik.

Rádióállomás behangolása

Tipp

- Ha egy sztereó FM-adás zajos, monó adásra is átválthat: az FM MODE [17] gomb többszöri megnyomásával jelölje ki a MONO lehetőséget. Ezzel csökkenthető a zaj.
- Az RDS-szolgáltatásokat nyújtó adók esetén megjelenik az adó neve a kijelzőn.

1 Nyomja meg az FM [1] gombot.

2 Nyomja meg a TUNING MODE [16] gombot – szükség szerint többször is – az AUTO mód kijelöléséhez.

A gomb megnyomására a következő hangolási módra vált a készülék.

A hangolási módok sorrendje:
AUTO (automatikus hangolás),
MANUAL (kézi hangolás) és PRESET (programozott adók).

3 Nyomja meg a TUNING +/- [3] gombot.

A kijelzőn [6] látható, hogy éppen melyik hullámhosszon jár a hangoló. Sztereó FM-rádióadás észlelésekor megáll a frekvenciakeresés (**automatikus hangolás**).

Kézi hangolás

1 Az FM-rádiós üzemmódban nyomja meg a TUNING MODE [16] gombot – szükség szerint többször is – a MANUAL lehetőség kiválasztásához.

2 A keresett frekvenciát a TUNING +/- [3] gombok többszöri megnyomásával vagy nyomva tartásával keresheti meg.

Megnyomás: A gomb minden egyes megnyomása esetén egy egységnyit vált felfelé vagy lefelé a frekvencia.

Nyomva tartás: A frekvencia a gomb elengedéséig több egységnyit is válthat felfelé vagy lefelé.

Rádióadók beprogramozása

Kedvenc rádióadóit beprogramozhatja a programhelyekre.

1 Hangoljon a kívánt állomásra.

2 Nyomja meg a TUNER MEMORY [23] gombot.

3 A PRESET +/- [3] gombokkal válassza ki a kívánt memóriahelyet – a gombok egyszeri megnyomásával a következő/előző programhelyet jelölheti ki –, majd nyomja meg az ⊕ [21] gombot.

A programhely a TUNER MEMORY gombcsoport TUNER-programhelyi 1–4 gombjaival [24], illetve a ◀/▶/↶/↷ [22] gombokkal is kiválasztható.



A sikeres tárolást a COMPLETE felirat jelzi a kijelzőn [6]. Ezt követően az adott programhelyen ez a rádióállomás fog szólni.

A fenti lépésekkel további rádióadókat is beprogramozhat.

Tipp

- Összesen 20 FM-rádióadót tárolhat a memóriahelyeken.
- Ha a programozás 3. lépésében olyan programhelyet választ, amelyekre korábban már beállított egy adót, akkor ezzel lecseréli a jelenleg választott frekvenciára.

Váltás beprogramozott rádióállomásra

Ha az 1–4 programhelyeken tárolt valamelyik rádióállomásra szeretne váltani, akkor az FM-rádiós üzemmódban egyszerűen csak meg kell nyomnia a TUNER MEMORY gombcsoport megfelelő (1–4 jelű) TUNER-programhelyi [24] gombját.

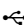
Ha 4-esnél nagyobb számú programhelyen tárolt rádióállomást szeretne hallgatni, nyomja meg többször a TUNING MODE [16] gombot a PRESET lehetőség megjelenéséig, majd a PRESET +/- [3] vagy a ◀/▶/↶/↷ [22] gombok ismételt megnyomásával jelölje ki a kívánt rádióállomás programhelyének számát.


USB eszközön lévő fájl lejátszása

A berendezéssel USB-eszközökön, például WALKMAN® készülékeken és digitális médialejátszókon tárolt hangfájlok is lejátszhatók az adott eszköz csatlakoztatása után.

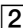
Tájékoztató a kompatibilis USB-eszközökről: „Kompatibilis USB-eszközök és eszközverziók” (29. oldal).

1 Nyomja meg az USB **1** gombot.

2 Csatlakoztassa az USB-eszközt a készülék hátoldalán található  (USB) aljzatba **D**.

Az USB-eszközök közvetlenül, valamint a hozzájuk mellékelt USB-kábelen keresztül is csatlakoztathatók az  (USB) aljzatba **D**.

Várjon a SEARCH felirat megjelenéséig.

3 Nyomja meg a  **2** gombot.

Ekkor elindul a lejátszás.

A távvezérlő vagy az egység gombja lehetővé teszi az előre- vagy visszatekerést, műsorszám, fájl vagy mappa kiválasztását.

Tipp

- Az USB-eszközök tartalmának lejátszása esetén mind a lejátszási, mind a lejátszásismétlési módok közül lehet választani. A kívánt lejátszási módot a PLAY MODE **16**, az ismétlési módot pedig a REPEAT **17** gomb lenyomásával választhatja ki. Mindkét gomb egyesével vált az üzemmódok között, ezért lehet, hogy többször is meg kell nyomni. Részletek: „Váltás a lejátszási módok között” (10. oldal).
- Az egység automatikusan elkezd tölni a USB-eszköz akkumulátorát a csatlakoztatás után. Ha nem indulna el a töltés, húzza ki az eszközt vagy a csatlakozóját az aljzataból, és csatlakoztassa újra. Nem minden USB-eszköz tölthető a rendszerrel. Az USB-eszközök töltöttségi állapotáról a hozzájuk mellékelt használati útmutatóban tájékozódhat.

Megjegyzés

- A rendszer által megállapított lejátszási sorrend nem feltétlenül egyezik a csatlakoztatott digitális zenelejátszó által használttal.
 - Mindenképpen kapcsolja ki a rendszert az USB-eszköz eltávolítása előtt. Ha a rendszer be van kapcsolva az USB-eszköz eltávolításakor, az eszközön található adatok sérülhetnek.
 - Ha USB-kábeles kapcsolat szükséges, csatlakoztassa az USB-eszközhöz kapott USB-kábelt. A csatlakozás részleteiről az csatlakoztatni kívánt USB-eszköz kézikönyvében tájékozódhat.
 - A csatlakoztatás és a SEARCH felirat megjelenése között hosszabb idő is eltelhet – ez az USB-eszköz típusától függ.
 - Ne csatlakoztasson USB-eszközt USB-hubon keresztül.
 - Az USB-eszköz csatlakoztatásakor a rendszer beolvassa az USB-eszközön található összes fájlt. Ha az USB-eszközön sok mappa vagy fájl van, az USB-eszköz beolvasása sokáig tarthat.
 - Egyes csatlakoztatott USB-eszközök esetén hosszabb időt igényelhet a rendszer jeleinek átvitele, illetve az USB-eszköz beolvasásának elvégzése.
 - Nem garantálható a kompatibilitás az összes kódoló- és írószoftverrel. Ha az USB-eszközön található hangfájlok eredeti kódolása nem kompatibilis szoftverrel történt, akkor előfordulhat, hogy az adott fájlok zajt okoznak vagy hibásan működnek.
 - Az USB-eszközökön tárolható mappák és fájlok e rendszer által támogatott száma:
 - 256* mappa (a felső szintű mappával együtt)
 - 999 fájl
 - 999 fájl mappánként
 - 8 szintes mappamélység

* Ebbe beleértendők a lejátszható hangfájlt nem tartalmazó, illetve az üres mappák is. A mappaszerkezettől függően előfordulhat, hogy a rendszer kevesebb mappát ismer fel, mint amennyi ténylegesen elérhető lenne.
 - A rendszer nem feltétlenül támogatja a csatlakoztatott USB-eszköz által biztosított összes funkciót.
 - A rendszer nem ismeri fel a hangfájlt nem tartalmazó mappákat.
 - A rendszerrel lejátszható audioformátumok:
 - MP3: .mp3 fájlkiterjesztés
 - WMA** : .wma fájlkiterjesztés
- Fontos, hogy ha a fájl kiterjesztése ugyan megfelelő, de tartalma valójában nem a kiterjesztésből következő formátum, a rendszer zajt generálhat és hibásan működhet.
- ** Digitális jogvédelemmel (DRM) ellátott fájlok, illetve online zeneboltból letöltött számok nem játszhatók le a rendszeren. Ha ilyen fájl próbál lejátszani, a rendszer a következő nem védett audiofájlt játssza le.

Zene lejátszása külön megvásárolható audioegységekről

Zene lejátszása külön megvásárolható audioegységekről

Az egységhez csatlakoztatott más audioegységek hangja is lejátszható a rendszerrel.

Megjegyzés

- Mindenekelőtt nyomja meg a VOLUME - [4] gombot a hangerő levételéhez.

1 Nyomja meg az AUDIO IN [1] gombot.

2 Csatlakoztassa a külső berendezés audiokábelét az egység hátlapján található AUDIO IN [B] aljzatba, a kábel másik végét pedig a berendezés hangkimeneti aljzatába.

3 Indítsa el a lejátszást a csatlakoztatott eszközön.
A lejátszás során a csatlakoztatott eszközön is szabályozhatja a hangerőt.

4 Ha szükséges, a VOLUME +/- [4] gombokkal a készüléken is módosíthatja a hangerőt.

Megjegyzés

- A rendszer automatikusan készenléti módba válthat, ha a csatlakoztatott berendezés hangereje túl alacsony. Részletek: „Az automatikus készenléti funkció beállítása” (20. oldal).

Bluetooth-eszköz párosítása és tartalmának lejátszása

A Bluetooth-eszközökön tárolt zene vezeték nélküli kapcsolaton keresztül hallgatható meg.

A BLUETOOTH funkció használata előtt a Bluetooth-eszköz regisztrálásához végezze el a párosítást.

Megjegyzés

- A csatlakoztatni kívánt Bluetooth-eszközt helyezze a készülék egy méteres körzetén belülre.
- Ha a Bluetooth-eszköz NFC-kompatibilis (érintéses kommunikációra is képes), hagyja ki az alábbi lépéssort, Részletek: Zenehallgatás egyérintéses (NFC) kapcsolattal (19. oldal).

1 Nyomja meg a BLUETOOTH MENU [12] gombot.

Ha a BLUETOOTH funkció aktiválásakor a rendszernek nincsenek párosítási adatai, automatikusan párosítási módba lép.

A párosítás az egységen lévő gombbal is kezdeményezhető. Részletek: „A párosítás kezdeményezése az egységen lévő gombbal” (18. oldal).

2 A \uparrow/\downarrow gombokkal jelölje ki a PAIRING lehetőséget, és nyomja meg az \oplus [21] gombot.

A rendszer ekkor párosítási módra vált. A kijelzőn [6] megjelenik a PAIRING felirat, és a \mathcal{B} (Bluetooth) jelzőfény [11] gyors ütemű villogásba kezd.

3 Keresse meg ezt a rendszert a Bluetooth-eszközzel. A Bluetooth-eszköz kijelzőjén több megtalált eszköz is megjelenhet.

4 Válassza a [SONY:CMT-X3CD] lehetőséget (ezt a rendszert).

Ha jelszót kér a Bluetooth-eszköz, írja be a 0000 jelszót.

Ha a rendszer nem jelenik meg az eszköz kijelzőjén, ismétlje meg az eljárást az 1. lépéstől kezdve.

A párosítás végeztével automatikusan felépül a Bluetooth-kapcsolat.

A rendszer kijelzőjén [6] megjelenik a BT AUDIO felirat, és a \mathcal{B} (Bluetooth) jelzőfény [10] folyamatossá válik.

Ezt a lépést 5 percen belül végre kell hajtani, mert ezt követően a rendszer kilép a párosítási módból. Ebben az esetben az 1. lépéstől kell újraindítani az eljárást.

5 Nyomja meg a \blacktriangleright [2] gombot.

Ezzel elindul a lejátszás.

A Bluetooth-eszköztől függően lehetséges, hogy még egyszer meg kell nyomnia a \blacktriangleright [2] gombot. Szintén lehetséges, hogy a Bluetooth-eszközön el kell indítania egy zenelejátszó alkalmazást.

6 A VOLUME +/- [4] gombokkal módosíthatja a hangerőt.

Ha a rendszeren keresztül nem sikerült változtatni a hangerőn, használja a Bluetooth-eszköz hangerőszabályzó funkcióját.

A párosítás kezdeményezése az egységen lévő gombbal

- 1 A **FUNCTION** [1] gomb – szükség esetén többszöri – megnyomásával válassza ki a **BT AUDIO** lehetőséget.
- 2 Tartsa nyomva a **FUNCTION** [1] gombot, amíg a [6] (Bluetooth) jelzőfény [1] gyors villogásba nem kezd.
A rendszer ekkor párosítási módra vált. Az üzemmódot a **PAIRING** felirat jelzi a kijelzőn [6].

A Bluetooth-kapcsolat felépítéséhez a távvezérlővel hajtva végre az előző eljárást a 2. lépésétől kezdve.

Tipp

- A Bluetooth-kapcsolat fennállása alatt más Bluetooth-eszköz is párosítható.

Megjegyzés

- Az előzőekben ismertetett lépések nem biztos, hogy minden Bluetooth-eszközzel működőnek. Ezen felül a tényleges műveletek a csatlakoztatott Bluetooth-eszköztől függően eltérhetnek.
- Ha már megtörtént a párosítás, azt többször nem kell végrehajtani. Mindazonáltal a következő esetekben a párosítást újra végre kell hajtani:
 - A Bluetooth-eszközt javítani kellett, és ennek során törölték a párosítási adatait.
 - Nyolcnál több Bluetooth-eszközt próbál párosítani a rendszer.
A rendszer nyolc Bluetooth-eszköz párosítási adatait tudja tárolni. Ha egy kilencedik Bluetooth-eszközt párosít, az elsőként párosított eszköz adatai törölődnek, mert ennek helyére menti a rendszer a kilencedik eszköz adatait.
 - A csatlakoztatott eszköztől törölődnek a készülék párosítási adatai.
 - Ha a rendszert alaphelyzetbe állítja vagy törli a rendszerrel való párosítás információit, akkor az összes párosítási információ törölődik.
- Ennek a rendszernek a hangja nem küldhető ki Bluetooth-hangsugárzóra.
- A fent használt „jelszó” kifejezés helyett az eszközön a kulcs, jelkulcs, PIN-kód, passkey, passcode, PIN code, PIN number, password és több más kifejezés is megjelenhet.
- A Bluetooth-kapcsolat fennállása alatt más Bluetooth-eszköz nem csatlakoztatható – ehhez előbb bontani kell a csatlakoztatott eszköz kapcsolatát, és utána kell kezdeményezni a másik eszköz csatlakoztatását.
- A rendszer csak az SBC (Sub-Band Codec) protokollt támogatja.

Bluetooth-eszköz párosítási folyamatának megszakítása

Nyomja meg a **BLUETOOTH MENU** [12] vagy a **BLUETOOTH** [11] gombot, vagy váltson jelforrást.

Tipp

- Ha a rendszernek nincsenek párosítási információi, a művelet nem szakítható meg.

Bluetooth-eszköz kapcsolatának bontása

Nyomja meg a **BLUETOOTH MENU** [12] gombot, és a [22] gombokkal jelölje ki a **DISCONCT** lehetőséget, végül nyomja meg az [21] gombot.

Tipp

- A Bluetooth-eszközök kapcsolata a Bluetooth-eszközökön is bontható.

Párosítási (regisztrációs) adatok törlése

- 1 Nyomja meg a **BLUETOOTH** [1] gombot.
- 2 Tartsa egyszerre nyomva a **FUNCTION** [1] és a [7] gombot az egységen, amíg a kijelzőn [6] meg nem jelenik a **RESET** felirat.

Megjegyzés

- A párosítási információk törlését követően egy újabb párosítás elvégzéséig nem létesíthető Bluetooth-kapcsolat.

Zenehallgatás regisztrált eszközön keresztül

A „Bluetooth-eszköz párosítása, és zenehallgatás Bluetooth-on keresztül” szakasz 1. lépése után csatlakoztassa a Bluetooth-eszközt a rendszerhez, és nyomja meg a [2] gombot a lejátszás indításához.

Zenehallgatás egyérintéses (NFC) kapcsolattal

Az NFC különféle eszközök, például mobiltelefonok és IC-címkék közötti, kis hatótávolságú, vezeték nélküli kommunikációt lehetővé tévő technológia. Érintse hozzá az okostelefont/táblagépet a rendszerhez. A rendszer ennek hatására automatikusan bekapcsolódik, majd párosítja az eszközt, és felépíti a Bluetooth-kapcsolatot. De mindenekelőtt be kell kapcsolni az NFC-funkciókat.

1 Érintse hozzá okostelefonját vagy táblagépét az egységen található **[10]** (N) szimbólumhoz. Érintse hozzá az okostelefont vagy táblagépét az egységhez, és hagyja így, amíg a készüléke vibrálással vagy hangjelzéssel jelet nem ad a kapcsolat létrejöttéről. Tanulmányozza az okostelefon vagy táblagép felhasználói kézikönyvének az érintéses kommunikációval kapcsolatos útmutatásait is.

2 A kapcsolat felépülése után nyomja meg a **[2]** gombot. Ezzel elindul a lejátszás. A kapcsolat bontásához csak újra hozzá kell érintenie az okostelefont vagy táblagépet az egységen található **[10]** (N) szimbólumhoz.

Tipp

- A fenti műveletek sikerességéhez NFC-funkciót támogató okostelefonra van szükség (a kompatibilis operációs rendszerek köre: Android 2.3.3 vagy újabb verzió, az Android 3.x verziók kivételével). A kompatibilis eszközökről az alábbi weboldalon talál friss információt:

<http://support.sony-europe.com/>

- Ha az okostelefon vagy a táblagép nem reagál az összeérintésre, töltsse le az NFC Easy Connect nevű alkalmazást a telefonra vagy a táblagépre, és indítsa el. Majd érintse hozzá ismét az egységhez. Az „NFC Easy Connect” egy kizárólag az Android™ rendszerrel való használathoz készült ingyenes alkalmazás. Olvassa le a következő 2D kódot.



- Ha NFC-kompatibilis okostelefont vagy tabletet érint a készülékhez, miközben a rendszerhez egy másik Bluetooth-eszköz csatlakozik, akkor ezt az utóbbi kapcsolatot bontani fogja a rendszer, és az okostelefonhoz vagy tablethez fog csatlakozni.

Megjegyzés

- Az NFC-kompatibilitási alkalmazás nem tölthető le minden országban és régióban.
- Egyes okostelefonokon és táblagépeken a funkció az NFC Easy Connect letöltése nélkül is működik. Ebben az esetben azonban az eszköz használati módja és specifikációja feltehetően eltér az ebben a kézikönyvben tárgyalttól. A részletekről az okostelefonhoz vagy táblagéphez mellékelt felhasználói kézikönyvben tájékozódhat.
- Ha a rendszer éppen egy CD beolvasását végzi, vagy USB-eszközt keres, amikor az okostelefont vagy táblagépet hozzáérinti, előfordulhat, hogy nem fog létrejönni a Bluetooth-kapcsolat.
- Ha a rendszer a bekapcsolása után egyérintéses (NFC-s) kezdeményezéssel létesített Bluetooth-kapcsolaton keresztül lejátszásba kezd, előfordulhat, hogy a műsorszám elejének hangja nem hallható. Ha az elejéről szeretné kezdeni a lejátszást, nyomja meg a **[1]** gombot, vagy a rendszer bekapcsolása után létesítsen újra Bluetooth-kapcsolatot.

Az automatikus készenléti funkció beállítása

A rendszer automatikusan készenléti módra vált, amennyiben kb. 15 percig nem történik semmilyen művelet vagy nincs kimeneti hangjel (automatikus készenléti funkció). Az automatikus készenléti üzemmód gyárilag be van kapcsolva.

1 A rendszer bekapcsolásához nyomja meg a I/⏻ [5] gombot.

2 Tartsa nyomva a I/⏻ [5] gombot legalább 3 másodpercig.

A kijelzőn [6] megjelenik az AUTO STANDBY ON felirat.

A funkciót ugyanígy kapcsolhatja ki – ekkor azonban az AUTO STANDBY OFF felirat fog megjelenni a kijelzőn [6].

Tipp

- Amikor készenléti módba vált a rendszer, a kijelzőn [6] nyolcszor felvillan a STANDBY felirat.

Megjegyzés

- Rádióhallgatási (FM) módban akkor sem vált készenléti állapotba a készülék, ha engedélyezett az automatikus készenléti üzemmód.
- Az alábbi szituációkban előfordulhat, hogy a rendszer nem vált automatikusan készenléti üzemmódra:
 - rádióhallgatási (FM) üzemmódban
 - amíg audiojelet észlel
 - zeneszámok és fájlok lejátszása közben
 - előre beállított lejátszásidőzítés vagy kikapcsolásidőzítés közben
- A készülék az alábbi esetekben az automatikus készenléti funkció bekapcsolt állapota esetén is újramezli a készenléti állapotot kiváltó, körülbelül 15 perces visszaszámlálást:
 - ha USB funkció közben USB-eszköz csatlakozik
 - a távvezérlő vagy az egység valamelyik gombjának megnyomását érzékeli

A Bluetooth-készenléti üzemmód beállítása

A Bluetooth-készenléti üzemmód esetén a rendszer kikapcsolt állapotban is Bluetooth-kapcsolatfogadási módba lép. Ez a funkció gyárilag nincs bekapcsolva.

1 Nyomja meg a BLUETOOTH MENU [12] gombot.

2 A ↕ [22] gombokkal jelölje ki a BT: STBY lehetőséget, és nyomja meg az ⊕ [21] gombot.

3 A ↕ [22] gombokkal jelölje ki a az ON (bekapcsolt) vagy az OFF (kikapcsolt) lehetőséget, és nyomja meg az ⊕ [21] gombot.

4 Kapcsolja ki a rendszert a I/⏻ [5] gombbal.

Tipp

- Ha ON állapotban van a funkció, és egy Bluetooth-eszköz csatlakozni próbál a rendszerhez, a rendszer automatikusan bekapcsol, és lejátszza a Bluetooth-eszközhöz érkező hangot.

Megjegyzés

- Ha a rendszernek nincsenek párosítási információi, ez a funkció sem érhető el. A funkció használatához legalább egyszer csatlakoztatni kell a rendszert az eszközhöz, és a rendszernek ismernie kell az eszköz párosítási információit.

A vezeték nélküli Bluetooth-jelek sugárzásának be- és kikapcsolása

Az egység bekapcsolt állapotában szabályozható a Bluetooth-jelek sugárzása. A funkció gyárilag be van kapcsolva.

1 Kapcsolja be az egységet.

2 Tartsa nyomva egyszerre a készülék **▶|| 2** és **VOL+ 4** gombját legalább 5 másodpercig.

3 A **BT OFF** (vezeték nélküli Bluetooth-jelek adása kikapcsolva) vagy a **BT ON** (vezeték nélküli Bluetooth-jelek adása bekapcsolva) felirat megjelenése után engedje fel a gombokat.

Tipp

- A funkció kikapcsolt (OFF) állapota esetén nem érhető el a Bluetooth-üzemmód.
- Ha a funkció kikapcsolt állapotban van, és egy NFC-funkciós okostelefont vagy táblagépet érint a rendszerhez, akkor bekapcsol a rendszer, és ezt a funkciót is bekapcsolt (ON) állapotra állítja.
- A funkció kikapcsolt (OFF) állapota esetén nem kapcsolható be a Bluetooth-készenléti funkció.
- A funkció kikapcsolt (OFF) állapota esetén nem párosíthatók Bluetooth-eszközök a rendszerrel.

Hangszabályozás

Választhat a különböző stílusokhoz ideális hangbeállítások közül, illetve szabályozhatja a mély hangok kiemelését is.

Hangbeállítás kiválasztása

Az EQ **13** gomb megnyomásával válthat az alábbi stílusbeállítások között:

ROCK, POP, JAZZ, CLASSIC (klasszikus zene), R AND B/HIP HOP, FLAT (általános).

Mély hangok kiemelésének be- és kikapcsolása

Nyomja meg a **MEGA BASS 14** gombot.

A gomb újabb és újabb megnyomásával válthat a mélykiemelési funkció bekapcsolt állapot (BASS ON) és kikapcsolt állapot (BASS OFF) között.

Tipp

- A funkció gyárilag be van kapcsolva (BASS ON).

Időzítők használata

A rendszer egy elalvásidőzítő és egy bekapcsolásidőzítő funkciót is tartalmaz.

Megjegyzés

- Az elalvásidőzítő előnyt élvez a lejátszásidőzítővel szemben.

A Sleep Timer elalvásidőzítő beállítása

A rendszer automatikusan kikapcsol a megadott időpontban.

- 1 A SLEEP [26] gomb – szükség szerint többszöri – megnyomásával válassza ki a kívánt időtartamot, és nyomja meg az ⊕ [21] gombot.
A 10 perc utáni kikapcsolást jelentő SLEEP 10 és a 90 perces kikapcsolást jelentő SLEEP 90 lehetőségek között 10 perces lépésközökben választhatja meg a kikapcsolás idejét. Emellett az AUTO lehetőséget is választhatja – ebben az esetben a rendszer automatikusan kikapcsol, ha befejezte a lejátszás alatt lévő CD vagy USB-eszköz tartalmának lejátszását.

Tipp

- A kikapcsolásig hátralévő időt a SLEEP [26] gomb megnyomásával tekintheti meg.
- Az elalvásidőzítő akkor is működik, ha az óra nincs beállítva.

Az elalvásidőzítő kikapcsolása

A fenti eljárás 1. lépésében válassza az OFF lehetőséget.

A lejátszásidőzítő beállítása

Beállíthatja a rendszert, hogy egy adott időpontban automatikusan elkezdjen lejátszani egy CD-t vagy USB-eszközt, vagy bekapcsolja a rádiót.

Megjegyzés

- Az időzítő beállítása előtt ellenőrizze, hogy beállította-e a pontos időt (9. oldal).

- 1 Készítse elő azt a hangforrást, amelyet hallani szeretne a bekapcsolás után.
- 2 Nyomja meg a TIMER MENU [25] gombot.
- 3 A ▲/▼ [22] gombokkal jelölje ki a PLAY SET lehetőséget, és nyomja meg az ⊕ [21] gombot.
Ekkor elkezd villogni a bekapcsolás időpontja a kijelzőn [6].
- 4 A ▲/▼ [22] gombokkal jelölje ki a bekapcsolási időpont óra részét, és nyomja meg az ⊕ [21] gombot.
Ugyanígy jelölje ki a bekapcsolási időpont perc (MINUTE) részét, majd a kikapcsolási időpont óra (HOUR) és perc (MINUTE) részét.
- 5 Jelölje ki a kívánt hangforrást a ▲/▼ [22] gombokkal, majd nyomja meg az ⊕ [21] gombot.
A kijelzőn megjelenik a bekapcsolásidőzítő megerősítéskérési felirata.

6 Kapcsolja ki a rendszert a I/⏻ [5] gombbal.

Tipp

- Ha a rádiót választotta hangforrásként, a rendszer kikapcsolása előtt ne feledje el behangolni a kívánt rádióadót (13. oldal).
- Az időzítő beállításai a fenti eljárással módosíthatók.

Megjegyzés

- A rendszer pontosan a megadott időpontban kapcsol be. Ha a hangforrás CD, MP3/WMA-lemez vagy USB-eszköz, a lejátszás indítása egy kis időt igényelhet.
- A bekapcsolásidőzítő funkció nem aktiválódik, ha a beállított időpontban már bekapcsolt állapotban van a rendszer.
- Ha a bekapcsolásidőzítő hangforrásként a rádiót választotta, a legutóbb hallgatott frekvenciát fogja megszólaltatni a rendszer. Ha az időzítő beállítása után másik frekvenciára vált, azzal az időzítő által megszólaltatandó frekvenciát is módosítja.

A beállítások ellenőrzése

- 1 Nyomja meg a TIMER MENU [25] gombot.
- 2 A ♠/♣ [22] gombokkal jelölje ki a SELECT lehetőséget, és nyomja meg az ⊕ [21] gombot.
- 3 A ♠/♣ [22] gombokkal jelölje ki a PLAY SEL lehetőséget, és nyomja meg az ⊕ [21] gombot.
Ekkor megjelennek az időzítő beállításai a kijelzőn [6].

Az időzítő kikapcsolása

Válassza az OFF lehetőséget „A beállítások ellenőrzése” (23. oldal) című szakasz 3. lépésében

Hibaelhárítás

Ha probléma történik a rendszer üzemeltetése közben, hajtsa végre az alábbi ismertetett lépéseket, mielőtt a legközelebbi Sony-kereskedőhöz fordulna. Ha hibaüzenet jelenik meg, jegyezze fel, mert szükség lehet rá a probléma elhárításához.

- 1 Ellenőrizze, hogy a probléma szerepel-e ebben a Hibaelhárítás című fejezetben.
- 2 Tanulmányozza az alábbi támogatási weboldalt:
<http://support.sony-europe.com/>
Oldalainkon megtalálja a legfrissebb támogatási információkat és a gyakori kérdéseket.
- 3 Ha az 1. és a 2. lépéssel sem sikerül megoldani a problémát, forduljon a legközelebbi Sony-kereskedőhöz. Ha a probléma a fenti összes lépés elvégzését követően is fennáll, forduljon a legközelebbi Sony-kereskedőhöz. Ha javításra viszi a terméket, a teljes rendszert (fő egység és távvezérlő) vigye a szervizbe vagy a kereskedőhöz. Ez a termék egy rendszert alkot, és a javítást igénylő részeinek megállapításához a teljes rendszerre szükség van.

Ha a kijelzőn **6** megjelenik a PROTECT felirat

Haladéktalanul húzza ki a tápkábelt a konnektorból, és a PROTECT felirat eltűnése után hajtsa végre az alábbi ellenőrzéseket.

Ellenőrizze, hogy nincs-e rövidzárlat a hangsugárzó kábelpárjának + és - kábele között.

Ellenőrizze, hogy nem akadályozza-e valami a rendszer szellőzését a szellőzőnyílásoknál.

Ha egyik esetben sem talál problémát, csatlakoztassa újra az áramforrás aljzatába a tápkábelt, és kapcsolja be a rendszert. Ha a probléma nem szűnik meg, forduljon a legközelebbi Sony-kereskedőhöz.

Általános

Nem kapcsol be a rendszer

➔ Ügyeljen rá, hogy a tápkábel megfelelően csatlakozzon a fali aljzathoz.

Váratlanul készenléti üzemmódra váltott a rendszer

➔ Ez nem jelent hibás működést. A rendszer automatikusan készenléti módra vált, amennyiben kb. 15 percig nem történik semmilyen művelet, és kimeneti hangjel sincs. Lásd: „Az automatikus készenléti funkció beállítása” (20. oldal).

Váratlanul megszakadt a pontos időt vagy a lejátszásidőzítőt beállító funkció

➔ Amennyiben körülbelül egy percig semmilyen művelet nem történik, az órabeaállítási és a lejátszásidőzítő-beállítási művelet automatikusan megszakad. Ismételve meg a műveletet az elejétől.

Nincs hang

➔ Növelje a hangerőt az egységen.

➔ Ellenőrizze, hogy a külső eszköz kábele megfelelően van-e csatlakoztatva az egység AUDIO IN **B** aljzatába (azaz nincs érintkezési hiba), és hogy a rendszer az AUDIO IN módra van-e állítva.

➔ Lehetséges, hogy az adó átmenetileg nem sugároz.

Erős zúgás vagy zaj hallható

- ➔ Zajforrásoktól távol helyezze el a rendszert.
- ➔ Csatlakoztassa a rendszert egy másik falaljzathoz.
- ➔ Ajánlott zajsűrűvel ellátott váltóáramú áramelosztót használni (ez nem tartozék).

Nem működik a távvezérlő

- ➔ Távolítsa el a távvezérlő és az egység érzékelője [8] közötti esetleges akadályokat, és ne helyezze az egységet fénycső közelébe.
- ➔ Irányítsa a távvezérlőt az egység távirányító-érzékelőjére [8].
- ➔ Helyezkedjen közelebb a távvezérlővel a rendszerhez.
- ➔ Cserélje ki az elemeket.

CD-DA/MP3/WMA

A LOCKED felirat jelenik meg a kijelzőn [6], és nem vehető ki a lemez a lemeznyílásból [9].

- ➔ Be van kapcsolva a lemeznyílás-zárolási funkció. Ezt ki kell kapcsolni (10. oldal).

Nem lehet lejátszani egy lemezt vagy fájlt

- ➔ Nincs véglegesítve a lemez (vagyis olyan CD-R vagy CD-RW típusú lemezt használ, amelyre még lehet további adatokat írni).

Akadozik vagy ugrál a hang, vagy nem játszható le egy lemez

- ➔ Lehetséges, hogy a lemez szennyezett vagy káros. Ha szennyezett, törölje tisztára.
- ➔ Tegye a rendszert olyan helyre, ahol nincs rezgésnek kitéve (például egy stabil állványra).

Nem az első műsorszámtól vagy fájltól indul a lejátszás

- ➔ Ellenőrizze, hogy megfelelő lejátszási mód van-e kijelölve. Ha a lejátszási mód SHUFFLE vagy PROGRAM, módosítsa (10. oldal).

A szokásosnál lassabban indul el a lejátszás

- ➔ Az alábbi jellemzőkkel rendelkező lemezek esetén megnövekedhet a lejátszás indításának ideje:
 - bonyolult a lemez mappaszerkezete
 - többmenetes a lemez (több írási menetben készült)
 - sok mappa van a lemezen

USB-eszközök

Tájékoztató a kompatibilis USB-eszközökről: „Kompatibilis USB-eszközök és eszközverziók” (29. oldal).

Nem támogatott USB-eszköz csatlakozik a rendszerhez

- ➔ Ilyenkor az alábbi problémák léphetnek fel:
 - A készülék nem ismeri fel az USB-eszközt.
 - Nem jelennek meg a rendszer kijelzőjén a fájl- és mappanevek.
 - Nem lehet lejátszani az eszközön lévő tartalmat.
 - Szaggatott a zenelejátszás.
 - Zaj hallható.
 - Torz hang hallható.

Nincs hang

- ➔ Nincs megfelelően csatlakoztatva az USB-eszköz. Kapcsolja ki a rendszert, és csatlakoztassa ismét az USB-eszközt.

Zaj, akadozás vagy torz hang hallható

- ➔ Nem támogatott USB-eszközt csatlakoztatott a rendszerhez. Ügyeljen rá, hogy csak támogatott USB-eszközöket csatlakoztasson.
- ➔ Kapcsolja ki a rendszert, majd csatlakoztassa ismét az USB-eszközt, és kapcsolja be a rendszert.
- ➔ Az eszközön tárolt zenei adatok tartalmaznak zajt vagy torz hangot. Előfordulhat, hogy a zenei adatok előállításakor keletkezett a számítógép állapota miatt. Ebben az esetben törölje a fájlt, és állítsa elő újra.
- ➔ Túl alacsony bitsebességet használtak a fájlok kódolásakor. Másoljon nagyobb bitsebességgel kódolt fájlokat az USB-eszközre.

Nagyon sokáig marad a kijelzőn a SEARCH felirat, illetve lassan kezdődik el a lejátszás

- ➔ Az olvasási folyamat a következő esetekben sokáig tarthat:
 - Az USB-eszközön sok mappa vagy fájl van.
 - A fájlszerkezet különösen összetett.
 - Nincs elég szabad memória.
 - A belső memória töredezett.

Hibásan jelenik meg egy fájl vagy mappa (album) neve

- ➔ Másolja át újra a zenefájlokat az USB-eszköze, mert elképzelhető, hogy megsérültek az eszközön tárolt adatok.
- ➔ A rendszer által megjeleníthető karakterek köre:
 - Nagybetűk (az angol ábécé betűi A-tól Z-ig)
 - Számok (0-tól 9-ig)
 - Írásjelek (< > +, [] \ _)Minden más karakter helyén aláhúzásjel („_”) jelenik meg.

Nem ismeri fel az USB-eszközt a készülék

- ➔ Kapcsolja ki a rendszert, csatlakoztassa ismét az USB-eszközt, majd kapcsolja be újra a rendszert.
- ➔ Lehetséges, hogy inkompatibilis USB-eszközt csatlakoztatott.
- ➔ Hibásan működik az USB-eszköz. A probléma megoldásáról az USB-eszközhöz kapott kezelési vagy használati útmutatóban tájékozódhat.

Nem indul el a lejátszás

- ➔ Kapcsolja ki a rendszert, csatlakoztassa ismét az USB-eszközt, majd kapcsolja be újra a rendszert.
- ➔ Lehetséges, hogy nem kompatibilis a csatlakoztatott USB-eszköz.

Nem az első műsorszámától indul a lejátszás

- ➔ Ellenőrizze, hogy megfelelő lejátszási mód van-e kijelölve. Ha a lejátszási mód SHUFFLE vagy PROGRAM, módosítsa (10. oldal).

Nem töltődik az USB-eszköz

- ➔ Ellenőrizze, hogy az USB-eszköz megfelelően csatlakozik-e az USB (USB) aljzatba **D**.
- ➔ Lehet, hogy ez a rendszer nem támogatja ezt az USB-eszközt.
- ➔ Húzza ki az USB-eszközt, és csatlakoztassa újra. Az USB-eszközök töltöttségi állapotáról a hozzájuk mellékelt használati útmutatóban tájékozódhat.

Vevőegység (rádió)

Hangos, zavaró zümmögés vagy más zaj hallható (és villog a STEREO felirat a kijelzőn **6**), vagy nem lehet adást fogni

- ➔ Ellenőrizze az antenna csatlakozását (hogyan érintkezési hibás-e például).
- ➔ Kereszen egy megfelelő vételt biztosító helyet és elhelyezést, majd állítsa be ismét az antennát.
- ➔ Az interferencia elkerülése érdekében helyezze távolabb az antennákat a készüléktől és más audiovizuális eszközöktől.
- ➔ Kapcsolja ki a közelben elhelyezett egyéb elektromos berendezéseket.

Egyszerre több rádióállomás műsora hallatszik

- ➔ Kereszen egy megfelelő vételt biztosító helyet és elhelyezést, majd állítsa be ismét az antennát.
- ➔ Fogja össze a kábeleket egy kereskedelmi forgalomban kapható kábelcsipeszsel, és állítsa be a megfelelő kábelhosszt.

A rendszer visszaállítása a gyári beállításokra

Ha a rendszer a fenti hibaelhárítási kísérletek után sem működik megfelelően, állítsa vissza a gyári beállításokat:

- 1 Kapcsolja be a rendszert.
- 2 Tartsa egyszerre nyomva a FUNCTION **1** és a **7** gombot az egységen, amíg a kijelzőn **6** meg nem jelenik a RESET felirat.

A felhasználó által megadott összes beállítás – például a behangolt rádióállomások, időzítő, óra – törlődik.

Ha a probléma a fenti lépések után sem szűnik meg, forduljon a legközelebbi Sony-kereskedőhöz.

Megjegyzés

- Mielőtt selejteznél, vagy valaki más tulajdonába adná a készüléket, biztonsági okból végezze el az egység alaphelyzetbe állítását.

Üzenetek

A rendszer használata közben az alább ismertetett üzenetek jelenhetnek meg.

DISC ERR

A rendszer nem tudja lejátszani a behelyezett lemezt – például CD-ROM-ot helyezett a készülékbe, vagy nem támogatott formátumú fájlt próbált lejátszani.

COMPLETE

A rendszer sikeresen mentette a rádiófrekvenciát a programhelyre.

FULL

64-nél több műsorszámot vagy fájlt próbált beprogramozni.

LOCKED

Be van kapcsolva a lemeznylás-zárolási funkció.

NO USB

Nincs csatlakoztatva USB-eszköz, illetve eltávolították vagy a rendszer nem támogatja a csatlakoztatott USB-eszközt.

NO DISC

Nincs lemez a lejátszóban, vagy a behelyezett lemezt nem lehet betölteni.

NO STEP

A rendszerben nincs beprogramozva egyetlen műsorszám vagy sáv sem – ha korábban volt beprogramozott műsor, valószínűleg törlődött.

NO FILE

Nincs lejátszható fájl az USB-eszközön vagy lemezen.

OVER CURRENT

A rendszer túláramot érzékelt a csatlakoztatott USB-eszközön. Húzza ki az USB-eszközt vagy a csatlakozóját az aljzatból, majd kapcsolja ki, és utána kapcsolja be a rendszert.

PLS STOP

Egy CD vagy USB-eszköz lejátszása közben próbált lejátszási módot váltani.

READING

A rendszer éppen a CD vagy az USB-eszköz adatait olvassa be. Ilyenkor néhány gomb nem működik.

SEARCH

A rendszer adatokat keres az USB-eszközön. Ilyenkor néhány gomb nem működik.

TIME NG

Azonos a bekapcsolásidőzítő bekapcsolási és kikapcsolási időpontja.

Övintézkedések

Az ezzel a rendszerrel LEJÁTSZHATÓ lemezek

- CD-DA típusú hanglemezek
- CD-R/CD-RW lemezek (CD-DA típusú sávok hangadatai, valamint MP3- és WMA-fájlok)

Ne használjon üres (adatot nem tartalmazó) CD-R és CD-RW típusú lemezeket, mert károsodást szenvedhetnek.

Az ezzel a rendszerrel NEM LEJÁTSZHATÓ lemezek

- CD-ROM
- Nem zenei CD formátumban, illetve nem az ISO9660 Level 1, Level 2 vagy Joliet szabványnak megfelelő, MP3 vagy WMA formátumban írt CD-R és CD-RW típusú lemezek
- Többmenetes formátumban készült, de le nem zárt menetet tartalmazó CD-R és CD-RW típusú lemezek
- Rossz felvételi minőségű, szennyezett vagy karcolt, illetve nem kompatibilis felvevőeszközzel rögzített CD-R/CD-RW típusú lemezek
- Nem megfelelően lezárt CD-R/CD-RW típusú lemezek
- Nem csak MPEG 1 Audio Layer-3 (MP3/WMA) szabványnak megfelelő formátumú fájlokat tartalmazó CD-R és CD-RW típusú lemezek
- 8 cm-es lemezek
- Nem szabványos alakú (például szív, négyzet vagy csillag alakú) lemezek
- Olyan lemezek, amelyek felületére címke, papír vagy matrica van ragasztva
- Címkével ellátott kölcsönzött vagy használt lemezek, amelyeknél a ragasztó kitüremkedik a címke alól
- Ragadós vagy nedves érzetet keltő tintával címkézett lemezek

Megjegyzés a CD-DA-, az MP3- és a WMA-lemezek lejátszásához

- Lejátszás előtt törölje le a lemezt egy törlőkendővel, a közepétől a szélé felé haladva.
- A lemezek tisztításához ne használjon oldószert, például benzint, higítószert, a kereskedelemben kapható tisztítószereket vagy a bakelitlemezekhez készült antisztatikus permeteket.
- Ne tegye ki a lemezt közvetlen napfénynek vagy hőhatásnak (például hővezetékek hőjének), és ne hagyja közvetlen napsütésben álló autóban.

Biztonság

- Ha huzamosabb ideig nem használja a készüléket, akkor húzza ki teljesen a hálózati tápkábelt a fali aljzatból. A rendszer tápvezetékét mindig a csatlakozódugónál fogva húzza ki. Soha ne a kábelt húzza.
- Ha bármilyen szilárd anyag vagy folyadék kerül a készülék belsejébe, az ismételt használat előtt húzza ki a hálózati tápkábelt, és forduljon szakemberhez.
- A tápkábel cseréjét kizárólag szakszerviz végezheti.

Elhelyezés

- Ne döntse meg a rendszert, és ne helyezze túl meleg, hideg, poros, szennyezett, páráos vagy nem megfelelő szellőzésű helyre, vagy ahol rezgésnek, közvetlen napfénynek vagy erős fénynek van kitéve.
- Legyen körültekintő, ha a rendszert különlegesen kezelt felületre – például viaszozott, olajozott vagy polírozott felületre – kívánja helyezni, mert a felület szennyeződhet vagy elszíneződhet.
- Ne helyezzen nehéz tárgyakat a rendszerre.
- Ha a rendszert hideg környezetből meleg környezetbe helyezi át, vagy nagy páratartalmú helyiségben helyezi el, a nedvesség a rendszerbeli lencséken páralecsapódás formájában összegyűlhet, és ez hibás működést okozhat. Minden ilyen esetben távolítsa el az egységből a benne lévő lemezt, és körülbelül egy órási időtartamra hagyja bekapcsolva a rendszert, hogy a nedvesség elpárologhasson. Ha a rendszer továbbra sem üzemel, még hosszabb idő után sem, akkor forduljon a legközelebbi Sony-kereskedéshez.

Felmelegedés

- A készülék töltés vagy hosszú idejű működés közbeni felmelegedése normális jelenség, és nem igényel semmilyen intézkedést.
- Nagy hangerőn huzamosabb ideig történő működtetés esetén a készülékház felforrósodhat, ezért ne érintse meg.
- Hagyja szabadon a szellőzőnyílásokat.

A készülékház tisztítása

A rendszer tisztításához használjon kímélő tisztítószeroldattal enyhén megnedvesített puha kendőt. A tisztításhoz soha ne használjon súrolószert, súrolószivacsot vagy oldószert (például higítót, benzint vagy alkoholt).

A rendszer áthelyezése

A rendszer mozgatása előtt ellenőrizze, nem maradt-e benne lemez, és hogy kihúzta-e a tápkábel csatlakozóját a fali aljzatból.

A lemezek kezelése

- A lemezeket tisztaságuk érdekében csak a szélén fogja meg, a felületüket ne érintse meg.
- Ne ragasszon papírt vagy szalagot a lemezre.
- Ne tegye ki a lemezeket közvetlen napfénynek és hóforrásnak, például meleg levegőt tartalmazó csövek közelébe, továbbá ne hagyja közvetlen napfény alatt parkoló autóban, mert a belső hőmérséklet jelentősen megemelkedhet.

Kompatibilis USB-eszközök és eszközverziók

A kompatibilis eszközökről és támogatott verziókról az alábbi weboldalon talál friss információt:

<http://support.sony-europe.com/>

Vezeték nélküli Bluetooth technológia

A vezeték nélküli Bluetooth technológia digitális eszközök – például PC-k és digitális fényképezők – összekapcsolására szolgáló rövid hatótávolságú technológia. A Bluetooth vezeték nélküli technológiát támogató készülékek kb. 10 méteres távolságon belül tudnak kommunikálni egymással.

A Bluetooth vezeték nélküli technológiát gyakran használják két eszköz között, de egy eszköz több eszközhez is csatlakoztatható.

Az USB-csatlakozós eszközöktől eltérően itt nincs szükség vezetékre, és az sem kell, hogy az eszközök egymással szemben helyezkedjenek el, mint a vezeték nélküli infravörös technológia esetén.

A technológia egy táskában vagy zsebben elhelyezett Bluetooth-eszközzel is használható.

A Bluetooth vezeték nélküli technológia cégek ezrei által támogatott globális szabvány. Az általuk gyártott termékek megfelelnek ennek a globális szabványnak.

Támogatott Bluetooth-verziók és -profilok

A profilok a Bluetooth-termékek által támogatott különböző funkciók együttese. A támogatott Bluetooth-verziók és -profilok ismertetése: „Műszaki adatok” (31. oldal).

Megjegyzés

- A készülékkel csak az általa támogatott profil támogatott Bluetooth-eszközök használhatók. Ne feledje, hogy a Bluetooth-eszköz specifikációjától függően az eszköz funkciói még akkor is eltérőek lehetnek, ha ugyanazzal a profillal rendelkezik, mint ez a rendszer.
- A Bluetooth nélküli technológia sajátosságaiból adódóan a készülék Bluetooth-kapcsolaton keresztül lejátszás esetén kicsit késik ahhoz képest, mintha közvetlenül a Bluetooth-eszközzel játszaná le a zenét.

Tényleges kommunikációs hatótáv

A Bluetooth-eszközöket egymástól hozzávetőleg 10 méteren belül kell használni (és nem lehet köztük akadály).

A tényleges kommunikációs tartomány a következő esetekben kisebb lehet:

- Ha személy, fémből készült tárgy, fal vagy más akadály van az egymással Bluetooth-kapcsolatban álló eszközök között
- Vezeték nélküli helyi hálózatok (LAN) környezetében
- Használatban lévő mikrohullámú sütők közelében
- Más elektromágneses sugárzás hatósugarában

Más készülékekre gyakorolt hatások

A Bluetooth-eszközök és az IEEE 802.11b/g rendszerű vezeték nélküli helyi hálózatok ugyanazt a frekvenciasávot (2,4 GHz) használják. Amikor Bluetooth-eszközét egy vezeték nélküli helyi hálózati működésre alkalmas eszköz közelében használja, elektromágneses interferencia léphet fel. Ennek eredménye lehet a kisebb adatátviteli sebesség, a zaj, illetve az, hogy nem jön létre kapcsolat. Ilyen esetben próbálja meg a következőket:

- Próbálja meg a vezeték nélküli helyi hálózati eszköz 10 méteres körzetén kívül csatlakoztatni egymáshoz a Sony-készüléket és a Bluetooth-os telefont vagy más eszközt.
- Ha a hálózati eszköz 10 méter sugarú körzetén belül szeretne Bluetooth-kapcsolatot létesíteni, kapcsolja ki a hálózati eszközt.

Más készülékekre gyakorolt hatások

Az ezen rendszer által kibocsátott rádióhullámok zavarhatják egyes orvosi berendezések működését. Mivel ez az interferencia meghibásodást eredményezhet, a következő helyeken mindig kapcsolja ki a készüléket, illetve Bluetooth-os mobiltelefonját és minden egyéb Bluetooth-eszközét:

- kórházakban, vonatokon és repülőgépeken;
- automatikus ajtók és tűzjelzők közelében.

Megjegyzés

- A rendszer a Bluetooth specifikációnak megfelelő biztonsági funkciókkal gondoskodik a Bluetooth-kommunikáció biztonságáról. A beállításoktól és egyéb tényezőktől függően azonban előfordulhat, hogy ez a biztonság nem elégséges, ezért a Bluetooth technológiát használó kommunikáció használatakor mindig legyen óvatos.
- A Sony semmilyen módon nem tehető felelőssé a Bluetooth technológiát használó kommunikáció során bekövetkező információkiszivárgásból adódó károkért és veszteségekért.
- A Bluetooth-kommunikáció nem feltétlenül garantált az ezzel a rendszerrel azonos profilú minden Bluetooth-eszközzel.
- A készülékhez csatlakoztatott Bluetooth-eszközöknek meg kell felelniük a BLUETOOTH SIG, Inc. által alkotott Bluetooth szabványnak, és erről tanúsítvánnyal kell rendelkezniük. Azonban még a Bluetooth specifikációnak megfelelő eszközök esetén is előfordulhat, hogy a Bluetooth-eszköz specifikációja vagy jellemzői bizonyos esetekben lehetetlenné teszik a csatlakozást, vagy más vezérlési módszert, megjelenítést és működést eredményeznek.
- Az ehhez a rendszerhez csatlakoztatott Bluetooth-eszköztől, a kommunikációs környezettől, illetve a környezeti feltételektől függően előfordulhat, hogy zaj keletkezik vagy elnémul a hang.

Műszaki adatok

Erősítő

Kimenő (névleges) teljesítmény:

8 W + 8 W (8 Ω, 1 kHz, 1% THD esetén)

Kimenő RMS teljesítmény (referencia):

10 W + 10 W (csatornánként 8 Ω, 1 kHz esetén)

Bemenetek/kimenetek

AUDIO IN:

AUDIO IN külső aljzat:

Sztereo mini csatlakozó, érzékenységi 1 V, impedancia 47 kΩ

USB:

USB aljzat: Type A, 5 V DC 1,5 A

HEADPHONE (fejhallgató) aljzat:

Standard sztereó aljzat, 8+ Ω

CD-DA/MP3/WMA-lejátszó

Rendszer:

CD- és digitális hangrendszer

Lézerdióda jellemzői:

Fénykibocsátás időtartama: Folyamatos
Lézerkimenet*: 44,6 μW alatt

* A kimenet az optikai jelfogó egységre szerelt, 7 mm-es blendével rendelkező objektív lencséjének felszínétől 200 mm-es távolságra mért érték.

Frekvenciaátvitel:

20 Hz – 20 kHz

Jel-zaj arány:

90 dB felett

Dinamikatartomány:

Több mint 90 dB

Vevőegység (tuner)

FM vevőegység

Sztereó szuperheterodin FM-vevőegység

Vételi frekvenciasáv:

87,5 MHz – 108,0 MHz
(50 kHz-es lépésekben)

Antenna:

FM-huzalantenna

Antennacsatlakozók:

8 Ω-os aszimmetrikus

Hangsugárzók

Hangsugárzórendszer:

Teljes hangtartományú hangsugárzó

Passzív hangsugárzó

Névleges impedancia:

8 Ω

Bluetooth-modul

Kommunikációs rendszer:

Bluetooth 3.0 szabvány

Kimenet:

Bluetooth szabvány, 2. energiaosztály
(Power Class 2)

Legnagyobb kommunikációs hatótáv:

Hatótáv kb. 10 m^{*1}

Frekvenciasáv:

2,4 GHz-es sáv (2,4000 GHz – 2,4835 GHz)

Modulációs módszer:

FHSS

Kompatibilis Bluetooth-profilok^{*2}:

A2DP (Advanced Audio Distribution Profile)

AVRCP (Audio Video Remote Control Profile)

Támogatott tartalomvédelmi módszer

SCMS-T módszer

Támogatott kodek

SBC (Sub Band Codec)

Átviteli sávszélesség

20 Hz – 20 000 Hz

(44,1 kHz-es mintavételezéssel)

^{*1} A tényleges tartomány különböző tényezők függvénye – ilyenek az eszközök közti akadályok, a mikrohullámú sütők körül jelentkező mágneses mezők, a statikus elektromosság, az érzékelési érzékenység, az antenna teljesítménye, az operációs rendszer, az eszközön futó szoftverek stb.

^{*2} Az eszközök közti Bluetooth-kommunikáció célját szabványos Bluetooth-profilok jelzik.

Általános jellemzők

Energiaellátási követelmények:

120–240 V AC, 50/60 Hz

Teljesítményfelvétel:

28 watt

Méret (Sz/Ma/Mé) (a legnagyobb kinyúlásokkal):

Kb. 340 mm × 173 mm × 90 mm

Tömeg:

Kb. 2,3 kg

Mellékelt tartozékok:

Távvezérlő (RM-AMU212) (1), FM-antenna (1), használati útmutató (jelen kézikönyv) (1), jótállási kártya (1)

A megjelenés és a műszaki paraméterek értesítés nélkül változhatnak.

Teljesítményfelvétel készenléti állapotban: 0,5 W (kikapcsolt Bluetooth-hálózat esetén) Bluetooth-készenléti üzemmód: 5,9 W (bekapcsolt Bluetooth-hálózat esetén)
--

Védjegyek és egyéb jogi információk

- A Windows Media a Microsoft Corporation bejegyzett védjegye vagy védjegye az Egyesült Államokban és/vagy más országokban.
- Ez a termék a Microsoft Corporation bizonyos szellemi tulajdonjogainak védelme alá esik. Az ebbe a körbe eső technológiáknak a jelen terméken kívüli használata vagy terjesztése kizárólag a Microsoft vagy valamely hivatalos képviselője által kibocsátott licenc ellenében engedélyezett.
- Az MPEG Layer-3 audiokódolási technológia és szabadalom felhasználását a Fraunhofer IIS és a Thomson licencei engedélyezik.
- A WALKMAN szó és a WALKMAN embléma a Sony Corporation bejegyzett védjegye.
- A Bluetooth®szó és a Bluetooth-emblémák a Bluetooth SIG, Inc. tulajdonát képező bejegyzett védjegyek, és e védjegyeket a Sony Corporation megfelelő licenc alapján használja.
- Az N szimbólum az NFC Forum, Inc. védjegye vagy bejegyzett védjegye az Egyesült Államokban és más országokban.
- A kézikönyvben megjelenő rendszer- és terméknevek rendszerint a gyártó védjegyei vagy bejegyzett védjegyei. Az útmutatóban nem tüntettük fel a ™ és az ® jelet.

<http://www.sony.net/>



* 4 5 4 0 1 2 6 1 1 * (1)